

ЗНАЧЕННЯ КАРТОГРАФІЧНИХ МАТЕРІАЛІВ ДЛЯ РЕКОНСТРУКЦІЇ СЕЛЯНСЬКИХ РОДОВОДІВ (Подільська губернія кінець XVIII – початок XX ст.).

У статті проаналізована практика укладання планів сіл і окремих ділянок землі на території Подільської губернії з кінця XVIII – до початку XX ст. Ці історичні джерела розглянуті як носії інформації щодо осіб селян. Описані основні типи планів, які містять такі свідчення та з'ясоване їхнє родознавче значення. В результаті аналізу автор доходить висновку, що плани сіл, на яких у тій чи іншій формі позначені власники окремих садиб, мають унікальне значення для справи реконструкції селянських родоводів. Жодне інше джерело не дає можливості ототожнити родину посполитих XIX ст. та її місце проживання у населеному пункті.

У генеалогічних пошуках існує кілька рівнів використання картографічних матеріалів. Уже на першому етапі роботи дослідник з'ясовує, у якому населеному пункті проживали об'єкти пошуку, до яких адміністративно-територіальних одиниць відносилися ці території, з якими іншими поселеннями були пов'язані шляхами, ріками, полями, лісами. Йому потрібно уявити географічне розташування населеного пункту, його особливості, розміри. Інколи карти і плани дозволяють з'ясувати районування поселення, подають традиційні назви його частин. Для родознавчого дослідження важливі й інші моменти, що можуть відобразитися на кресленні – наявність культових споруд, фільварків, панських маєтків, мостів, млинів, інших господарських будівель, кількість і розміри цвинтарів.

Належність досліджуваного роду до певної соціальної верстви також породжує специфічні можливості для використання мап і планів. Наприклад, чимала кількість з них створювалася у потребах церкви. Плани церковних земель, креслення споруд є поживою для вивчення життя і діяльності представників кліру.

Карти дозволяють не лише окреслити масштаб маєтностей, що належали родинам з пануючих суспільних верств, але й з'ясувати коло їхніх сусідів, деякі біографічні свідчення. Загальновідомим є перегукування прізвищ дідичів з назвами сіл і міст. Мапи, як топонімічне джерело, можуть пролити світло на першопричину появи назви поселення, чи імені його власника.

Військова біографістика та тісно пов'язана з нею генеалогія військових не могли б повноцінно розвиватися без використання багатого картографічного матеріалу воєнного походження.

Таким чином, карти мають неабияке генеалогічне значення і заслуговують на вивчення як окремий вид родознавчих джерел. Важливо активізувати використання картографічних матеріалів у подібних розвідках, поширюючи таку практику на нові напрямки генеалогічної науки, зокрема, на вивчення родоводів селян.

Доводиться констатувати, що до сьогодні ці специфічні завдання методами історичної географії в Україні майже не вирішувалися. В узагальнюючій праці Р.І. Сосси¹, бібліографія якої нараховує 1422 позиції, знаходимо вказівки лише на кілька розвідок з проблематики межування в Російській імперії². Ці праці дозволяють нам уявити масштаб та особливості заходів щодо створення планів окремих сіл та прилеглих до них земель. Однак, метою межування було встановлення кордонів між поміщицькими землеволодіннями, але аж ніяк не позначення селянських наділів чи садиб.

Таким чином, ця стаття є спробою проаналізувати специфіку укладання, сучасний стан збереження та інформативну місткість картографічних джерел, що зберігають свідчення генеалогічного значення про селян Подільської губернії кінця XVIII – початку XX ст.

Перш ніж перейти до змісту, слід з'ясувати деякі термінологічні деталі. У сучасній картографії існує досить чіткий поділ зображень за своїми розмірами. Так, плани укладаються у масштабі 1:10000 і крупніше. Зображення значної за величиною площі земної поверхні в більш мільких масштабах називають картами³. Отже, схематичні креслення, на 1 сантиметрі яких відбито понад 100 метрів поверхні, мали би називатися картами. Однак, оскільки наше дослідження не є фахово-картографічним і оскільки перерахунок масштабів (у англійських дюймах, верстах та сажнях) з зображень позаминулого століття не є визначальним для його змісту, дозволимо собі вживати різні терміни – карти, плани, мапи, креслення як синоніми.

Повідомлення про особу селянина на плані з'являлося, переважно, у двох випадках – за укладання зображення села чи його частини, на якому позначалися окремі домоволодіння, земельні наділи, інколи – хутори, пасіки, млини. Інша причина виникає щойно селяни стають суб'єктами економічних відносин і набувають права приватного землеволодіння. У них з'являється можливість купувати та продавати землю, що у свою чергу породжує численні документи, які відображають ці переходи. Плани ділянок були органічною складовою такого справочинства.

У дореформені часи укладання карт приватновласницьких сіл здійснювалося за ініціативою дідичів у випадках розмежування із сусідськими маєтками, переходу до нового власника або при поділі між кількома спадкоємцями. Такі економічні потреби є універсальними, тому створення схематичних зображень маєтків Поділля відбиває традиції як Польської держави, так і межувальних заходів Росії. Кількісне переважання землевласників – поляків і їхнє прагнення продемонструвати свою ідентичність виявлялося й у справі створення планів належних їм землеволодінь. Зокрема, майже до середини ХІХ століття ми зустрічаємо приклади укладання таких мап польською мовою⁴.

Оскільки створювалися схеми для потреб власника, у архівах не відклалися їх систематизовані збірки (певним винят-

ком може вважатися 49-й фонд ЦДІАК України – «Потоцькі», у якому лише за описом нараховується 19 карт і планів). Маємо лише окремі приклади, що засвідчують побутування практики творення планів сіл та наділів від XVIII ст. Наприклад, укладена у 1776 році «Мара geometryczna slobody Rybek na grontach wsi Honorowki osiadley»⁵, або три плани сіл Ямпільського повіту від 1798 року (Білого і Тодорівки, Дорошівки та Петрашівки)⁶. Інколи зустрічаємо і плани окремих частин населених пунктів – переважно фільварків⁷.

До початку 1840-х років система управління старостинськими (пізніше – казенними) маєтками Правобережної України переважно полягала у їхній здачі в оренду місцевим поміщикам. Тому картографування цих маєтностей також мало спорадичний характер і пов'язувалося з переходом села від одного посесора до іншого. Як от: «Спеціальний план геометричний старостинського села Марківці Летичівського повіту, належного старості Рулинському» (1798 р.)⁸. Найбільш очевидною особливістю картографування у казенних селах був швидший перехід на російську мову при нанесенні легенд на тло плану.

Додаткова інформація, яка містилася на таких кресленнях була досить довільною. Обмежуючись загальним зображенням села та картографуванням земельних площ, лісів, рік, доріг, укладачі залишали нам надзвичайно мало інформації про селян – жителів цих сіл. У XIX столітті ця ситуація починає зазнавати деяких змін. Інколи на планах з'являються окремі записи імен посполитих, інколи – цілі списки домогосподарів. Досить вживаною стає практика нумерування за окремим документом-списком зображених на плані садиб або земельних наділів.

Приклад такого підходу дає план с. Нового Поріччя Кам'янецького повіту з фондів Кам'янець-Подільського історичного музею-заповідника. Його укладено у 1825 році польською мовою⁹. На схемі зображені окремі садиби й земельні наділи посполитих. Хоча вони і пронумеровані, але списку селян немає. Можемо лише припускати, що це був окремий документ, можливо, створений разом з планом, можливо – ревізійний список (сказка). Але останнє припущення мало ймовірне

навіть з огляду на датування документу – посередині між сьомою (1816 р.) та восьмою (1834 р.) ревізіями населення.

Подібний і план с. Безпечного коло Уланова 1839 року¹⁰. У ньому також використана польська мова, селянські садиби пронумеровані. Але на полі карти вміщена таблиця, у якій перелічений 91 домогосподар села. Прізвища їх подані не за алфавітом, а в тому порядку, як пронумеровані будинки.

Ще одну можливу причину для укладання карт сіл нам подає справа, яка зберігається в ІР НБУВ – «Геометричний спеціальний план казенного поселення Домниці Балтського повіту, наданого в 12-річне орендне утримання адміралу Тетто»¹¹. Як зазначено у легенді плану, він знятий і укладений 13 червня 1825 року для засвідчення кордонів і з'ясування кількості землі за скаргою селян того ж поселення. Хоча окремі будинки і зображені на схемі, до них немає ні підписів, ні нумерації. Генеалогічне значення цієї карти обмежується вказівкою імен власників хуторів поблизу села – священика, Павла Нарти, Логина, Івана Мар'янова, Бритавського.

Загалом, можемо зазначити, що характерними ознаками планів Подільських сіл XVIII – першої третини XIX ст. стали різноманітність змісту легенд й експлікацій, відмінність графічного виконання та використання несистематизованих масштабів.

Ця зовнішня строкатість виявлялася й у схемах державних сіл. Кількість останніх в губернії постійно змінювалася, максимумно складаючи біля 20% від загалу. Після прилучення земель Правобережжя до Російської імперії казенне землевладіння регіону зазнало кількох масштабних кампаній, які супроводжувалися обліковими заходами щодо селян. Перша хвиля конфіскацій після поділів Речі Посполитої змінилася протилежними заходами – продажем цілого ряду державних маєтків у приватні руки. Зокрема, Маніфест від 27 травня 1810 р. створював у Подільській губернії спеціальну комісію для реалізації таких дій¹². Приватизація землі, селян і майна мала й економічне (підживлення виснаженого війною бюджету) і політичне завдання – збільшення частки російських поміщиків серед домінуючих поляків. Хоча у багатьох архівах знаходимо

цілі групи справ, присвячених проведенню цього заходу¹³, ми не можемо вказати на подібні збірки картографічних матеріалів. Очевидно, організована робота у цьому напрямку на той час не велася.

Натомість наступні акції царського уряду щодо казенних сіл – конфіскації після повстання 1831 року – супроводжувалися систематичними діями щодо картографування новопридбаних маєтностей. Значною мірою цьому сприяло і те, що з цих земель формувалося так зване Військове поселення 5-ти округів Київської і Подільської губерній¹⁴. Під час передачі маєтків до цього утворення яскраво виявилися професійна увага військових до картографування та наявність у них підготовлених фахівців у цих питаннях. Наприклад, об'ємна справа «Про передачу й прийом конфіскованих маєтків Київської та Подільської губерній до військового відомства»¹⁵ містить кілька ґрунтовних відомостей з переліком конфіскованих сіл і земель та їхніми характеристиками. Тут же (арк. 547–555), знаходимо і ряд документів, що відображають дії військових з обліку наявного картографічного матеріалу та створення нових зображень щойно набутих маєтностей. Серед них: «Опись картам и планам доставленным от Киевского военного губернатора» від 25 травня 1836 року. Вона складається з двох частин, в яких названі загальні карти 2-х губерній та біля 30 чистових й чорнових креслень різних сіл і маєтків Балтського й Уманського повіту.

З наступного документу згаданої справи ми дізнаємося, що військове командування не обмежувалося одним лише накопиченням зображень конфіскованих маєтків. У 1836 році сюди був відряджений капітан Генерального штабу Ган з метою укласти загальну карту обох губерній, на якій мали б бути показані землі Військового поселення, з розбивкою їх на округи. На підтвердження успішного виконання його місії у ЦДІАК України зберігається ця карта, створена того ж 1836 року¹⁶. На ній досить схематично зображені конфісковані маєтки, різними кольорами показані території округів. Крім них позначені окремі дільниці (Меджибізька, Ярославська, Бишівська, П'ят-

ківська). Перша і остання з них відносяться до Поділля. Можливо, відрубне від округів виділення цих 4-х територій пояснюється тим, що процес формування структури військового поселення ще тривав. Так, наприклад, карта показує Ободівку Ольгопільського повіту, серед конфіскованих. Але насправді це село залишилося у приватній власності батьків заколотника Готарда Собанського, хоча і підпадало двічі під адміністративне управління.

Однак, укладанням цієї карти місія капітана Гана не завершилася. На аркуші 554 згаданої справи¹⁷ ми знаходимо укладений ним додатковий опис картів і планів, зібраних на місцях. Він поданий у формі таблиці, яка вказує: № по-порядку, назву креслення, кількість екземплярів, рік створення схеми. Таблиця включає 28 позицій. Масштаби планів не вказані. Ймовірно, використовувалися традиційні при таких роботах 100 сажень у 1 англійському дюймі (1:8400), хоча зрозуміло, що деякі (наприклад карта Савранського маєтку, що містила зображення 18 населених пунктів) випадають з цього ряду. Судячи з переліку, це були плани, укладені в період від 1809 до 1833 років.

Практика концентрації мап конфіскованих маєтків знайшла своє продовження і після повстання 1863 року. Зокрема, у фонді Подільського губернського управління Державного майна (ЦДІАК України, Ф. 490) серед ємного переліку справ про вилучення власності заколотників знаходимо й одиниці «Про доставку планів конфіскованих і секвестрованих маєтків», «Про зняття на план земель в конфіскованому Жабокрицькому маєтку Брацлавського повіту», тощо¹⁸.

Отже, держава, що теж була землевласником, до того ж найбільшим, прагнула обліковувати наявні маєтності і методами картографії. Однак, майже до середини ХІХ ст. ці заходи носили локальний і несистемний характер, залишивши по собі карти повітів і розрізнені зразки зображень окремих сіл.

Ситуація почала змінюватися після 1838 року, позначеного початком видозміни системи управління казенними землеволодіннями, відомої під назвою «реформа Кисельова». Її впровадження на Правобережжі регулювалося «Учреждением о уп-

равлення государственнымими имуществом в Западных губерниях и Белостокской области» затвердженням 28 грудня 1839 року¹⁹. У відповідності до його вимог, кожний маєток мав заноситися на плани з точним зазначенням усіх категорій земель.

Люстрація державного майна за новими вимогами розтягнулася у часі і завершена була до 1857 року. Однак, на той час вже виявилися негативні наслідки експериментів перших років реформи із створенням з вакантних земель ферм та неефективною задачею їх у оренду. Тому у 1858 році Міністерство Держмайна призначило т. зв. повірочну люстрацію, що мала на меті відновлення колишніх фільварків. Селян позбавляли виділених земель, проводилася нова класифікація земельних ресурсів, новостворені ферми надавалися поміщикам в оренду на 24–48 років. Але польське повстання 1863 року і несплати за землю посесорів примусили уряд позбавити їх ґрунтів і вкотре переглянути систему землевпорядкування казенних маєтків. У 1864 р. призначається нова повірочна люстрація.

Картографічні матеріали, створені у ході проведення цих заходів відклалися окремими колекціями у фондах ЦДІАК України № 490 «Подільська палата землеробства і державного майна», № 492 «Києво-Подільське управління землеробства і державного майна» (опис № 34) та № 380 Російського Державного історичного архіву у Санкт-Петербурзі – «Плановий архів міністерства землеробства». Можливе їх віднаходження і у окремих справах під титулом «Про повірочну люстрацію казенного маєтку...» з майже 200, що зберігаються у 515-му фонді ЦДІАК України «Подільська люстраційна комісія».

Переважно створення планів маєтків припадало на першу люстрацію і датується 1845–1855 роками. У цей період укладалися так звані геометричні інвентарі казенних маєтків. Це спеціально укладені книги, у твердій палітурці, з друкованим формуляром, заповненим від руки, які містили у собі: 1) опис кордонів і межових знаків маєтку; 2) геометричний інвентар маєтку (у формі таблиці, де зазначалася кількість і якість землі за кожним домогосподарством); 3) реєстр ділянок та паїв тяглих земель (таблиця, у якій розписувалася земля на кожно-

го домогосподаря, з вказівкою його імені, прізвища); 4) загальне зведення підсумків землям (де підбивалися свідчення попередніх таблиць і зазначалася кількість тяглих, напівтяглих, городників, розміри земель – орних, сінокісних, лісів, тощо); 5) план маєтку.

Зберігаються колекції геометричних інвентарів 1840–50-х років у вищезгаданих фондах ЦДІАК України (№ 490) та РДІА (№ 380). Ці дві збірки документів є наче дзеркальним відображенням одне одного: у Києві зібрання ануотується як добірка люстраційних інвентарів, деякі з яких мають включені плани земель і маєтків; Петербурзький фонд Планового архіву навпаки, утворювався комплектуванням планів і карт, серед яких знаходяться і геометричні інвентарі. Очевидно, доречно буде говорити про єдність цих двох частин одного документу, які створювалися паралельно, доповнюють одна одну і вивчатися повинні також у комплексі. Разом з тим, оскільки наше дослідження присвячене питанням картографування, вважаємо за потрібне детальніше зупинитися на характеристиці архівного зібрання мап Подільської губернії, що зберігається у РДІА.

Отже, у 22 описі 380-го фонду, поруч з одиницями зберігання з Полтавської (арк. опису 25–150) та Приморської губерній, зазначені і справи з Поділля (арк. 3–24). Лише 137 з них (із 619 загалом) стосуються нашого регіону. Вони згруповані за повітими. Тільки перші дві справи мають загальногубернське значення²⁰. Всі інші креслення мають локальний характер і несуть зображення окремих сіл, маєтків, лісних дач. З них до Балтського повіту відносяться: спр. 3–20; до Брацлавського – 21–25; Вінницького – 26–36; Гайсинського – 37–41; Кам'янецького – 42–61; Летичівського – 62–70; Літинського – 71–85; Могилівського – 86–94; Ольгопільського – 96–102; Проскурівського – 103–113; Ушицького – 114–125; Ямпільського – 126–137. Окремі карти неоднорідні за своїм обсягом. Тут є і лише частини населених пунктів, на яких зображені кілька земельних ділянок (спр. 34. «Частина міста Вінниці»). Найчастіше це плани юридик – казенних маєтностей у містах і містечках. Але зустрічаються і мапи цілих повітів або окремих староств та маєтків,

що охоплювали чимало населених пунктів (спр. 22 «маєток Брацлавський: Чуків, Бугаків, Свенцин, Довжок, Пархилівка, Городниця, Самчинці, Перепеличе, Монастирське, Сорокодуків, Туровець, Грабовець, Мачуха, Шура, Зяньківці, Салинці, Мар'янівка, Анчипалівка, Скрицьке»).

Хронологія колекції досить широка. Попри те, що близько 15 справ в описі не мають датування, найстарішою із зібрання можемо назвати «Генеральну карту з показанням лісних дач, укладену у 1800 році флоту капітан-лейтенантом Перамузічем» (Вінницького повіту, спр. 26). А останніми у цьому ряду є два плани 1857 року (с. Фурманівки, Кам'янецького повіту, спр. 60 та Комаргородської юридики Ямпільського повіту, спр. 135).

46 одиниць фонду мають у своєму складі не лише географічні зображення, але й геометричні інвентарі. Це менше, ніж 69 аналогічних справ з Києва. Однак, між цими двома колекціями немає абсолютної тотожності – деякі справи продубльовані, деякі існують у одному екземплярі (чи в Києві, чи в Санкт-Петербурзі). Загалом, 29-й опис фонду Подільського губерньського управління держмайна перелічує майже 290 інвентарів, укладених у ході проведення люстрацій 1840–50-х років. Цілком можливо, що деякі з них, анотовані лише як геометричні інвентарі, можуть включати і схеми маєтків.

Попри те, що інвентарі і плани укладалися за єдиною схемою і вимогами, зміст окремих з них може суттєво різнитися. Особливо це стосується генеалогічного значення цих документів. Мусимо констатувати, що значна частина планів у складі геометричних інвентарів подають зображення сіл без поділу на окремі садиби. Якщо такий поділ зустрічаємо, то встановити належність обійстя певній родині все-одно часто неможливо, оскільки будинки і садибні землі не підписані і не пронумеровані. У справах, де нумерація є, вона інколи показує лише приналежність жителів господарства до певної групи сільського населення – селян, однодворців, відставних солдатів, вільних людей. Надалі цей номер згадується у самій таблиці інвентаря – в розділі «реєстр ділянок і паїв тяглих земель» у графі «номер садибної землі». Наприклад, справа «Геомет-

ричний інвентар казенного маєтку Бахтинського в Новоушицькому повіті, складений в 1847 році»²¹ подає списки домогосподарів та плани с.с. Бахтин, Бахтинок, Воронівці, Новосілка, Петримани. На всіх планах села поділені на частини, у яких проживають представники окремої станової групи. Як от, у селі Петримани записано 48 домогосподарів – селян (на плані під № 3), 25 – запасних однодворців (№ 4), 9 родин – вільнопроживаючих (№ 5) та один відставний солдат (№ 6). Як бачимо, з ідентифікацією місця проживання останнього немає жодних проблем – його садиба позначена окремим номером. Натомість, 48 селянських родин сховані на плані під № 3 і локалізувати їхню «малу батьківщину» за цим документом майже неможливо.

Однак з цього правила є винятки – переважно зовсім невеличкі населені пункти, при картографуванні яких відображалися і імена власників окремих дворів. Як приклад такого підходу наведемо інвентар села Тяжилова Вінницького повіту 1851 року²². На арк. 6–8 зв. цієї справи знаходимо реєстр ділянок і паїв тяглих земель, у таблиці якого перелічені неповні імена (ім'я та прізвище) 34 домогосподарів сільця. У графі «№ садиби» навпроти кожного з них стоїть нарізне число. І саме головне, що на плані кожний двір промальований окремо і позначений одним з 34 номерів. Завдяки цьому ми отримуємо можливість ототожнити конкретні селянські родини з певними будинками і обійстями населеного пункту. Подібними є і план конфіскованого с. Терешківці Кам'янецького повіту (1852 р.)²³ і повірочно-люстраційний інвентар с. Немечинці Проскурівського повіту (1862–65 рр.)²⁴.

Останній приклад особливо цікавий, оскільки при здійсненні повірочних люстрацій картографуванню сіл приділялося дещо менше уваги. Зокрема, серед проєктів повірочно-люстраційних інвентарів (спр. 295–403) та самих інвентарів (спр. 404–438) у 29-му описі 490 фонду ЦДІАК України значаться лише дві одиниці з планами маєтків²⁵. Щоправда, відсутність такої анотації зовсім не перекреслює наявності креслень у справі. Зокрема, подібний інвентар маєтку Бережанка Кам'я-

нецького повіту 1863 року²⁶ включає загальний план маєтку (у масштабі 1:21000), три плани орендної ферми, схему земель православного парафіяльного духівництва та копію креслення фермерської лісної ділянки. Зауважимо, що у назві справи, поданій у описі, ні про які мапи не йдеться.

Цей же опис перелічує майже два десятки одиниць, у складі яких є плани або межові книги церковних земель окремих сіл. Ці документи є відображенням пов'язаних з люстрацією 1860-х рр. заходів уряду щодо перенесення на плечі сільських громад витрат на утримання православного кліру. Імена селян у них можуть бути показані, як учасників або свідків межувальних заходів.

Завершуючи аналіз картографічних матеріалів казенних сіл періоду земельної реформи, згадаємо ще один, тісно пов'язаний з планами вид документів, який зберігає імена окремих домогосподарів. Йдеться про таблиці детального (подробного) обрахунку садибних і польових земель. Ці справи зберігаються масивними блоками у тому ж таки, 490-му фонді. Уже у самому титулі документів зазначається: «дача ця значиться на повітовому генеральному плані... під №...». Далі міститься таблиця, у якій перелічені імена селян-домогосподарів та зазначено, де, скільки і якої землі знаходиться у їх користуванні. Подібна справа 1871 року щодо села Байбузівки Балтського повіту, перераховує повні імена 215 домогосподарів села, додатково надаючи свідчення про обсяги землекористування селян²⁷.

Реформа 1861 року перетворила українського селянина на самостійного суб'єкта економічних відносин. Як наслідок, з'явилася маса нових зразків документів, що несуть інформацію про особу та господарство селян. Зросло і число карт сіл, де тим чи іншим чином зафіксована ця інформація. Слід зазначити, що питання картографічного забезпечення аграрної реформи не було dokonано врегульоване законодавством. З одного боку відомо, що в одному з основних документів реформи – уставній грамоті – була передбачена графа, яка прямо вказувала на використання карт – «номер по плану» поруч з «номером по порядку». З іншого – у актах, які регулювали проведення ре-

форми ми постійно зустрічаємо формулювання на кшталт: «все возникающие...спору и недоразумения...Съезд разбирает...посредством осмотра местности, рассмотрения планов, буде таковые имеются...»²⁸. Отже, законодавець не передбачав обов'язкового картографування всіх сіл, що реформувалися. Тим не менш, значна частина цієї масштабної роботи була здійснена, залишивши численні плани населених пунктів. Вони створювалися для постійного використання і не склали окрему колекцію в архівах столичних чи губернських установ. Зустрічаємо такі мапи у фондах волосних правлінь, окремих губернських і повітових інституцій, приватного походження.

Креслення цього періоду показували розмежування: а) польових земель сільської громади зі своїм колишнім паном і б) садибних ґрунтів окремих селян, церковних земель й панської економії у селі. Генеалогічне значення планів першого виду є мінімальним, оскільки землевласником виступали не окремі грецькості, а безлика громада. Що і відображалось на схемі словосполученням: «земли крестьян села такого-то». Натомість, значущість другого виду важко переоцінити. Адже тут, інколи під номером, інколи безпосередньо на зображенні своєї ділянки записані імена домогосподарів – голів сімейств. Враховуючи ту обставину, що деякі родини понад сто років проживали або й проживають у одних і тих самих подвір'ях, ми отримуємо додаткову реальну можливість встановити зв'язок між сучасними жителями села та їх предками.

У фонді Державного архіву Вінницької області «Карти і плани населених пунктів, земельних ділянок і будівельних об'єктів» (ф. 896) знаходимо ряд креслень цього періоду, які, ймовірно, ілюстрували розподіл садиб, зафіксований у уставній грамоті. Це плани сіл Клембівка 1865 року (спр. 1) та Бабинець 1866 р. (спр.55) Ямпільського повіту, садибних земель сіл Дубовець і Маслівка Брацлавського повіту 1861 р. (спр. 43), селянських земель Жабокрича 1865 р. (45), селянських наділів сіл Монастирське 1866 р. (77) та Озеро 1866 р. (100), садибних земель містечка Печори 1862 р. (105), земель сіл Підзамок 1860 р. (108) та Фердинандівка 1860 р. (136) того ж повіту, зе-

мель села Сокиринці Вінницького повіту 1872 р. (одиниця зберігання 117). Натомість у зібранні Державного архіву Хмельницької області «Подільська губерньська креслярня» (ф.115), таких планів фактично немає. Як приклад зберігання подібних схем у інших архівосховищах, назвемо плани с. Межирички Балтського від 1866 р.²⁹ або садибних земель містечка Ободівки Ольгопільського повіту, укладений у тому ж році³⁰.

До активізації землевпорядної роботи призвело прийняття «Положення про поземельний устрій сільських чиншовиків у губерніях західних і білоруських», затверджене 9 червня 1886 року. Чиншовики кінця XIX ст. в основному походили від дрібної шляхти часів Речі Посполитої, а в Російській імперії певний період іменувалися однодворцями. Ця досить кількісна група землеробського населення (біля 94 тис. лише у приватних маєтках губернії) на цей час вже наполовину православна, у соціальному відношенні все більше зливалася з українським селянством.³¹ Але на відміну від колишніх кріпаків, що отримали свободу і право викупувати землю у 1861 році, та казенних селян, які долучилися до цих процесів після 1866 р., колишні однодворці не мали такої можливості, живучи і господарюючи на панській землі за сплату чимраз дорожчого чиншу. Намагаючись пригальмувати зростання соціальної напруги, уряд спробував врегулювати питання викупу землі чиншовиками. Практичний розгляд справ покладений був на повітові у чиншових справах присутствія. Ця робота потребувала застосування матеріалів з характеристиками чиншового землекористування. Крім укладених землемірами планів окремих ділянок, у присутствіях використовували і карти сіл, очевидно передані до них з волосних правлінь.

У архівних збірках цих установ і зберігаються колекції картографічних матеріалів. Зокрема, у ДАВО це фонди Гайсинського (ф.4), Вінницького (ф.5), Ямпільського (ф.11), Літинського (ф.12), Могилів-Подільського (ф.369), Ольгопільського (ф.666) повітів. Крім Подільських збірок, у Вінниці знаходяться аналогічні матеріали з Липовецького (ф.10) та Махнівського (ф.596) присутствій Київської губернії. Кількість

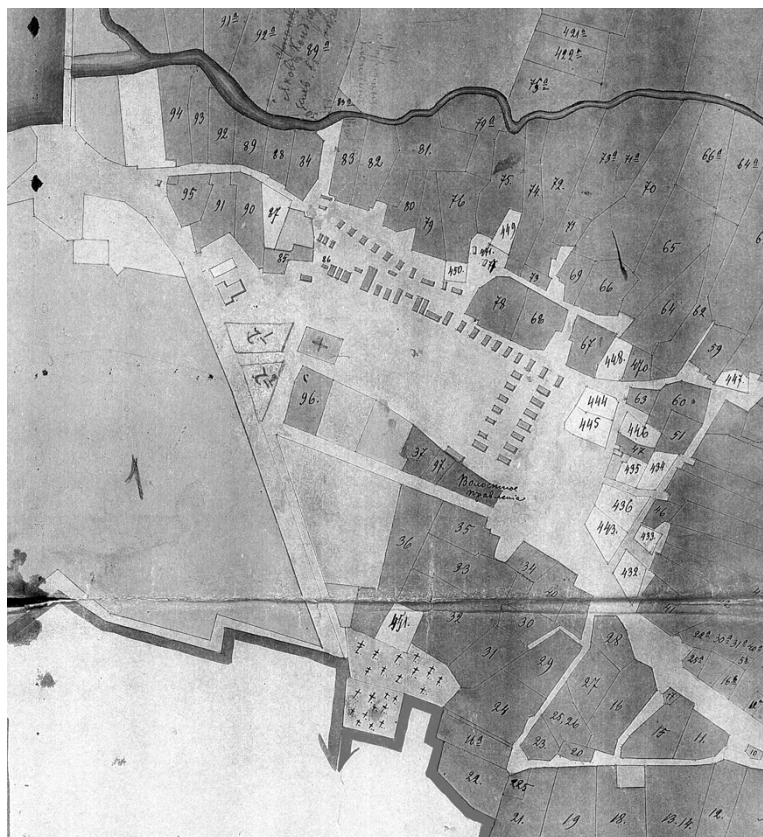


Рис. 1 Фрагмент плану містечка Ободівка. Видно нумерацію окремих садиб та помітки олівцем на деяких з них.

справ надзвичайно різна – від 19 з Гайсинського, до 980 з Вінницького повітів. У архіві Хмельницької області (донедавна – Кам'янець-Подільському міському) також є фонди під такою назвою. Однак за своїм змістом вони докорінно різняться від Вінницьких. Зокрема, це фонди № 38 – 2-е Кам'янецьке, 251 – Кам'янецько-Ушицьке, 503 – Ушицьке, 679 – Кам'янецьке, 680 – Летичівське, 815 – Проскурівсько-Летичівське повітові у

чиншових справах присутствія. Кількість справ у них мінімальна і коливається від однієї до трьох. Щоправда, у цьому ж архіві є кілька доволі об'ємних збірок з документами щодо чиншовиків. Наприклад, ф. 674 – Ізяславське присутствіє (1708 одиниць зберігання), ф. 675 – Полонське (20 од. зб.), ф. 703 – Старокостянтинівське (998 од.), та фонд № 704 – Ізяславсько-Старостянтинівське (28 од.) у чиншових справах присутствія. Але, як відомо, ці повіти належали до сусідньої Волинської губернії, де чисельність колишньої дрібної шляхти була значно вищою, ніж на Поділлі.

Неоднорідні ці зібрання і за своїм змістом. Серед документів фондів вирізняються кілька основних їх типів:

– Плани земельних ділянок села. (інколи – геометричні спеціальні плани). Останні уклалися за дорученням мирових посередників з приводу викупу земельних наділів селянами або наділення нею чиншовиків.

– Експлікації садибної землі. Хоча цей термін означає пояснення умовних позначень на картах та планах, маємо справу переважно з обчисленням земель за їх призначенням та приналежністю. Ці таблиці вміщувалися на полі карти. Однак, зустрічаємо і експлікації – самостійні документи. Вони уклалися у формі таблиці, де зазначалися повні імена селян – землевласників, вказувалися їхні номери на плані, в окремих колонках перелічувалася кількість і характеристика належної їм землі. Однак і ці, окремі, експлікації створювалися як доповнення до плану.

– Межові книги (сіл, церковної землі, окремих землевласників). Становлять собою описи кордонів земельних ділянок, з детальним фіксуванням процедури їх проведення. Як правило, укладалася в присутності мирового посередника, свідків. Землемір використовував геодезичні прилади (компас, астролябію, ланцюг), показники яких – кути поворотів й відстані від повороту до повороту заносилися до книги. Підписували їх мирові посередники та землевласники, землі яких обмежувалися. У випадку сільської громади це – уповноважені на те селяни (3, 6 чоловік). Записувалися і імена свідків – 3-х жите-

лів сусідніх сіл. Завірялися підписами і печатками сільського старости, волосного старшини, пристава.

– Аналогічні за змістом журнали обмежувань сіл від суміжних маєтків.

– Книги обліку виділених земельних ділянок під садиби. Містили детальні, укладені у формі таблиць, описи меж і площ окремих земельних ділянок чиншовиків. Межа угідь описувалася з використанням метричних термінів і сторін світу. Для нас цікавою є окрема колонка з описом суміжних ділянок – у якій згадувалися їхні власники (інші чиншовики, поміщики, селяни).

– Геодезичні описи земельних ділянок чиншовиків, селян, церков, поміщиків, тощо. За формою майже тотожні вищезгаданим книгам обліку. Вказувалося, під яким номером ділянка означена на плані, інколи зазначалося, сучасною мовою, цільове призначення ділянки (сіножать).

Крім цих окремих типів документів у фондах зберігаються і збірки, що відображають основну проблематику роботи присутствія: клопотання селян, міщан, чиншовиків про визнання за ними чиншових прав на землі. Крім самого «прошення» тут зустрічаємо листування між установами, опитування свідків, резолюції, тощо. Є і справи викупного характеру, які містять у собі ухвали сільських сходів, люстраційні акти, списки власників земельних ділянок. Всі вони стосуються колишніх казенних сіл.

Нашу увагу, в першу чергу, привертають плани сіл і земельних ділянок, що зберігаються у цих фондах. Значна кількість з них – це уже згадувані загальні зображення поселень часів укладання уставних грамот. Яскраво підтверджує їхнє генеалогічне значення напис на полі плану земельних ділянок с. Дзигівка Ямпільського повіту 1863 р.: «номера на крестьянскихъ усадьбахъ объясняютъ по грамоте какова кому принадлежить»³². Текст самої грамоти дозволяє з'ясувати місця проживання 542 селянських родин цього села. Але це не стосується «вільнопроживаючих» людей, садиби яких на схемі не пронумеровані і зображені єдиним масивом.

Значно більше у зазначених фондах зберігається креслень

економічного характеру 1880–90-х рр. XIX – початку XX ст. Часто вони фіксували окремі земельні ділянки, які селяни і вчорашні дідичі обмінювали одне у одного, намагаючись здолати череззсмужність своїх землеволодінь. Наприклад, у кількох справах повторюється така ситуація: чиншовики мали у своєму традиційному користуванні лісні сіножаті, оточені панськими дібровами. Обидві сторони були незадоволені таким станом: селянин потребував не сінокісної, а польової землі, великий землевласник прагнув володіти єдиним масивом лісу. Приклад вирішення проблеми подає справа, яка складається з 9 планів ділянок землі с. Стрижавка, Вінницького повіту³³. Лише один з них – копія плану винокурні у цьому селі. Всі інші є оригіналами чи копіями схем обмінів лісних угідь селян на польові землі графа Грохольського.

Ознакою картографічних робіт у XVIII – XIX ст. було їхнє проведення державними службовцями на замовлення держави або землевласників у відповідності з процедурою, визначеною нормами закону. Завдання, які вирішувалися при цьому, не виходили за межі майнових та адміністративних відносин.

Однак ускладнення суспільного життя на межі століть, різноманітні інтереси населення вимагали розширення обсягів картографування, поширення їх на нові сфери діяльності громади. У цьому сенсі цікавий зразок використання графічних зображень окремих сіл дає нам доповідь майбутнього академіка Д. Заболотного на першому з'їзді лікарів Подільської губернії³⁴. Свій виступ під назвою «До питання про бактеріологію холери» він проілюстрував кількома планами частин населених пунктів Городок, Фридрівці, Кузьминчик та Скотиняни. Увага лікаря була зосереджена на об'єктах розповсюдження холерних ембріонів – річках, копанках, криницях, шкіряних «заводах». Разом з тим, плани подають нам місця розташування садиб, у яких почалася епідемія, вказуючи при цьому імена померлих і хворих селян. Таким дивним чином інтереси порятунку не знайомих з елементарною гігієною грецької перепелилися з генеалогічними інтересами їхніх нащадків.

Продовжувалися у цей період і традиційні межові роботи, які

Село Кудыминское.

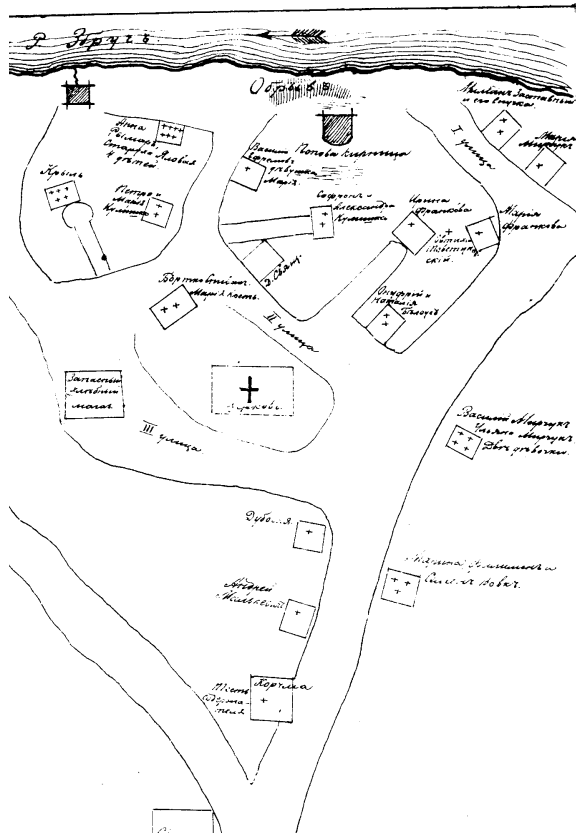


Рис. 2

мали на меті позначення ділянок окремих землевласників – і колишніх поміщиків і їхніх колишніх кріпаків. Наприклад архівний фонд Строганових містить як план орної землі селянина Горнати з с. Чекаланівки, купленої у графа Строганова (1872)³⁵ так і плани Мар'янівського маєтку княгині Щербато-

вої (1908)³⁶. Зустрічаємо такі поодинокі креслення останніх років XIX й перших XX ст. і у інших збірках карт: плани ділянок землі селян Тернавського С.П.³⁷ та Корчемного Ф.К.³⁸ (1903) в с. Бортники Брацлавського повіту, Колесникової Ф.М. в с. Клекотині Мурафській Ямпільського повіту (1894)³⁹, Колесника І.М. в с. Павлівці Вінницького повіту (1912)⁴⁰, Косаківського І.М. в с. Пазурець Літинського повіту (1910)⁴¹ тощо.

Отже, загальний огляд архівних збірок мап великих масштабів земель Подільської губернії XVIII – поч. XX ст. дозволяє зробити наступні висновки:

Існує суттєва різниця у обсягах картографування, характері і призначенні планів між приватновласницькими та казенними селами регіону. Матеріали межкування державних маєтків збереглися повніше хоча й зображають значно меншу частку сіл Поділля.

Можемо виділи кілька основних періодів у проведенні картографування маєтків регіону: а) XVIII – перша третина XIX ст. І казенні, і села дідичів знімаються на плани за приватною ініціативою, демонструючи різноманітність подання зображень. Свідчення про окремих селян з'являються на планах спорадично; б) 1840-ві – 1860-ті роки. Активно відбувається картографування казенних маєтків, відкладаються архівні збірки таких креслень. Плани тісно пов'язані з господарськими інвентарями цих маєтків. Генеалогічне значення їх може розкриватися лише у спільному використанні з останніми; в) 1860-ті – 1917 р. Період включає в себе виготовлення і використання двох основних типів планів: тих, на яких земля ще фіксувалася як громадська власність й тих, де окреслювалися землеволодіння селян – приватних власників. Родознавче значення останніх важливе, але обмежується малою ймовірністю віднаходження креслень з іменем конкретного об'єкта дослідження.

Унікальне генеалогічне значення мають плани сіл, які уклалися у період люстрацій 1840–60-х рр. (казенні села) та аграрної реформи (приватновласницькі маєтки), на яких відображений розподіл селянських садиб. Переважно вони можуть

вивчатися у поєднанні з інвентарями та уставними грамотами, але на деяких схемах імена селян відображалися й безпосередньо (інколи – олівцем). Наразі нам невідоме жодне інше джерело, яке дозволяло б поєднати окремі селянські родини XIX ст. з місцями їх проживання в межах населеного пункту. А вирішення цієї проблеми є актуальним для практичного генеалога, який постійно зустрічається з випадками існування в одному селі кількох родин з однаковим прізвищем, а інколи – і двох осіб з ідентичними повними іменами.

Беручи до уваги значення цього виду документів, впевнено можемо стверджувати, що пошук таких планів у архівосховищах України, Росії та Польщі, їх систематизація і каталогізація є необхідною складовою для забезпечення повноцінного розвитку генеалогічної науки в сучасній Україні.

1. Сосса Р.І. Історія картографування території України. Від найдавніших часів до 1920 р. – К., 2000.

2. Иванов П.И. Опыт исторического исследования о межевании земель в России. – М., 1846. – IV; Дензин П.В. Межевание и землеустройство в России. – Пенза, 1909; Герман И.Е. История русского межевания: (Курс). – 2-е изд. – М., 1910. – VIII; Цветков М.А. Картографические материалы генерального межевания // Вопросы географии. 36. – №31. – М., 1953. – С. 90–105.; Новокшанова-Соколовская З.К. Картографические и геодезические работы в России в XIX – начале XX в. – М., 1967.

3. Большая советская энциклопедия. 2-е вид. – М., 1955. – Т. 33. – С. 163.

4. Напр: Державний архів Вінницької області (далі – ДАВО). – Ф.896. – Оп.1. – Спр.35. Plan gruntow folwarku Glinianieckiego y Ваураковецького...roku 1840.

5. Інститут рукопису НБУВ ім.В.І.Вернадського (далі – ІР НБУВ). – Ф. VI. – Спр.1014.

6. ЦДІАК України. – Ф. 49. – Оп.3. – Спр. 182, 183, 184.

7. Там само. – Оп. 1. – Спр.546. Plan folwarku w Tulczynie. 1802 р.

8. ІР НБУВ. – Ф.VI. – Спр.642.

-
9. Кам'янець-Подільський історичний музей-заповідник (далі – К.-П.ІМЗ). – К. Док. д/п 864.
10. Там само. – К. Док. д/п 867
11. ІР НБУВ. – Ф. VI. – Спр.132.
12. Російський державний історичний архів (далі – РДІА). – Ф.379. – Оп.3 – Спр.153. – Арк. 2.
13. Напр: ІР НБУВ. – Ф. VI. – Спр. 333–397; РДІА. – Ф. 379. – Оп.3. – Спр.153.
14. ЦДІАК України. – Ф.445. – Оп.1. – Спр.1. – Арк. 230–231 зв.
15. Там само. – Спр.2.
16. Там само. – Ф.492. – Оп. 34. – Спр.1.
17. Там само. – Ф.445. – Оп.1. – Спр.1.
18. Там само. – Ф.490. – Оп. 1 – Спр. 420, 681, 684, 757.
19. Полное собрание законов Российской империи. – Т. XIV. – № 13035.
20. РДІА. – Ф. 380. – Оп.22. – Спр.1. «Військово-топографічна карта зі збірною таблицею, з виділенням: селянських земель, ділянок на продаж; з казенних земель, з конфіскованих земель, викупних ділянок, оброчних статей та казенних лісів» (на 24 аркушах); Спр.2. «10-верстна карта губернії 1852 року».
21. ЦДІАК України. – Ф. 490. – Оп.29. – Спр.8.
22. Там само. – Спр. 245.
23. Там само. – Ф. 492. – Оп.34. – Спр.1204.
24. Там само. – Ф. 490. – Оп.29. – Спр.419.
25. Та сама одиниця зберігання і спр. 428. – Інв. П'ятничанського маєтку Кам'янецького повіту 1861–62 рр.
26. Там само. – Спр. 405.
27. Там само. – Оп. 27. – Спр.28.
28. Инструкция мировым съездам и мировым посредникам губерний: Киевской, Подольской и Волынской для руководства при исполнении Высочайшего указа 30-го июля 1863 года и применении правил о порядке обращения уставных грамот в выкупные акты //Сб. правительственных распоряжений по устройству быта крестьян-собственников Юго-Западного края. – СПб., 1865. – С. 64.
29. ЦДІАК України – Ф. 49. – Оп.3. – Спр. 189.
30. ДАВО. – Ф.666. – Оп.1. – Сп.21.

-
31. Бовуа Д. Битва за землю в Україні. Поляки в соціо-етнічних конфліктах. –К., 1998. – С.180.
 32. ДАВО. – Ф. 11. – Оп. 4. – Спр. 17.
 33. Там само. – Ф. 5. – Оп. 4. – Спр. 72.
 34. Труды первого съезда врачей Подольской губернии, состоявшегося в г. Каменце-Подольском с 15 по 24 февраля 1895 года. – К.-П., 1896.
 35. ЦДІАК України. – Ф. 258. – Оп.1. – Спр.107.
 36. Там само. – Спр. 176.
 37. ДАВО. – Ф.896. – Оп.1. – Спр.11.
 38. Там само. – Спр.12.
 39. Там само. – Спр. 54.
 40. Там само. – Спр.102.
 41. Там само. – Спр.103.

Yuriy Lehun

THE UNIQUE MEANING OF THE CARTOGRAPHIC MATERIALS FOR RESTORATION THE VILLAGE FAMILY TREES (PODILLYA PROVINCE, 18–19 CENTURY)

Author – Yuriy Lehun, working for doctor's degree at the faculty of history of the Kyiv National University named after Taras Shevchenko.

There exist different types of historical sources, which inform about Podillya villagers of the end 18- beginning 19 centuries. However, the village and separate lot plans were not considered by the researchers, as valid evidences of village inhabitants' genealogy.

The author in his article analyzes the present condition and information validity of lot plans of Podillya province, and emphasize the unique meaning of cartographic materials, as a source for defining the genealogic roots of the village inhabitants.

