

ocr - basozy
2009 Kaniv



М.М.БОНДАР

МИНУЛЕ
КАНЕВА
ТА ЙОГО
ОКОЛИЦЬ



М. М. БОНДАР

МИНУЛЕ
КАНЕВА
ТА ЙОГО
ОКОЛИЦЬ

ВИДАВНИЦТВО КИЇВСЬКОГО УНІВЕРСИТЕТУ
1971

У книзі на основі повітряних даних історії та археології розповідається про минуле Канева та його околиць.

Автор знайомить читача з історією і культурою міста, з його основними пам'ятками, розповідає про те, як виникло це місто, як протягом віків змінювалось його обличчя та склад населення, яке його історичне значення.

Книга розрахована на істориків, археологів та ширше коло читачів, що цікавляться історією нашої Батьківщини.

Я люблю археологію. Я поважю людей, які привнесли себе цієї величній матері історії.

Т. Шевченко

ПЕРЕДМОВА

Радянські люди не тільки будують прекрасне майбутнє, а й ретельно вивчають багате минуле нашої Батьківщини. В історії Канева чимало славетних сторінок.

Канів — місто, центр Канівського району Черкаської області УРСР, пристань на правому березі Дніпра, вузол автомобільних шляхів. У місті налічується 14,8 тис. жителів (1966 р.). Вперше він згадується як місто Київської Русі в Іпатіївському літопису 1144 р. Разом з Вишгородом, Білгородом, Васильковом Канів входив до складу фортець, які захищали Київську Русь від нападів половців. Канів відігравав значну роль як порт у торгівлі Київської Русі з Візантією.

Територія Черкащини, в тому числі Канева та його околиць, цікава своїм героїчним минулим і сучасним. У селі Моринцях в сім'ї кріпака народився геніальний син українського народу Тарас Григорович Шевченко. У сусідньому селі Кирилівці (нині Шевченкове) пройшло його тяжке і безрадісне дитинство. В селі Будинці він служив козачком у поміщика Енгельгардта, вчився грамоти в дяка і малював перші картини. Великий Кобзар неодноразово бував у Черкасах, Корсуні, Чигирині, Умані, Каневі.

Мальовничі околиці Канева так сподобались Т. Г. Шевченку, що він вирішив після довгих років поневірянь, заслання і рекрутчини оселитися на високій Черпечій горі, розташованій на правому березі Дніпра. Проте жити йому тут так і не довелося. У «Заповіті» Т. Г. Шевченко просив поховати його на цій горі. Останнє бажання Великого Кобзаря було виконане. Він похований на Черпечій (нині Тарасова) горі.

Радянський народ з любов'ю ставить до місць, пов'язаних з життям і діяльністю геніального сина україн-

ського народу. З найвіддаленіших куточків Радянського Союзу, а також з-за кордону приїждять сюди тисячі людей, щоб вклонитися Тарасовій могилі, засвідчити свою любов до палкого співця свободи і братерства народів і якнайбільше дізнатися про славне минуле місце, пов'язане з його ім'ям.

Канів — одне з найстародавніших міст нашої країни. Він розташований на мальовничих пагорбах правого берега Дніпра. Це одне з найкрасивіших місць на Україні. Не дивно, що з давніх давен ця територія була густо заселена. У районі Канева виявлено велику кількість найрізноманітніших пам'яток старовини різних часів — стоянок, поселень, селищ, могильників і т. п. Все це німі свідки життя, що колись тут вирувало. На жаль, діяльність мешканців цих місць не дістала повного відображення у писемних джерелах. Проте минуле Канівщини не пропало безслідно: до наших днів збереглися залишки житлових і господарських споруд, різноманітні пам'ятки матеріальної і духовної культури, які виявляють при розкопках.

Канів був свідком великих історичних подій. Життя на території цього міста і його околиць почалось ще в стародавньому кам'яному віці — палеоліті (від старогрецьких слів «палайос» — стародавній і «літос» — камінь), тобто за декілька десятків тисячоліть до наших днів. Населення, що жило на території Канева і його околиць, пройшло великий і славний історичний шлях. Вивчення різноманітних етапів цього шляху, розкриття складних економічних, соціальних, етнічних та культурних процесів, що відбувалися в цьому районі протягом багатьох століть, є одним з найважливіших завдань історичної та археологічної науки.

Район Канева та його околиць надзвичайно багатий на археологічні пам'ятки. Тут зосереджені численні й різноманітні пам'ятки старовини — від стародавнього кам'яного віку до пізнього середньовіччя. Територія Канева та його околиць посідає особливе місце за багатством ранньослов'янськими пам'ятками. Так, тут виявлено багато ювелірних виробів I тис. н. е., пам'яток матеріальної культури полян, які відіграли значну роль у розвитку стародавніх слов'ян і формуванні ранньофеодальної держави — Київської Русі, знайдено селища, городища, могильники епохи Київської Русі. На Канів-

щині виявлено залишки таких стародавніх міст, що згадуються у літописах, як Родень, Заруб, Канів, Корсунь, Богуслав та ін.

Таке поєднання численних пам'яток різних часів на порівняно невеликій території дає можливість висвітлити соціально-економічний і культурний розвиток давнього населення Канівщини, а також простежити історичне минуле тих племен і народностей, які відіграли значну роль у формуванні Київської Русі. Саме тут, на р. Рось, жили роси (руси). В цьому районі, згідно з літописними даними, пізніше мешкали поляни — одне з найрозвинутіших східнослов'янських племен, на яке й перейшла назва «Русь». Отже, з районом Середнього Подніпров'я взагалі і Канівщини зокрема пов'язане виникнення давньоруської держави — Київської Русі і древньоруської народності, яка була спільним предком трьох братніх слов'янських народів — російського, білоруського і українського.

СЛІДАМИ ПЕРВІСНОЇ ЛЮДИНИ

Береги Дніпра в районі Канева та його околиць з своєї давнини були заселені. Вчені виявили залишки поселень, що відносяться ще до палеоліту — давньокам'яного віку. З тієї пори життя в районі Канева не припинялось. Результати багаторічних археологічних досліджень допомогли розкрити й унаочнити весь шлях історичного розвитку мешканців цієї території, поступове удосконалення знарядь праці й організації господарства, прогрес у розвитку продуктивних сил місцевого населення, його взаємовідносини із сусідами і т. п.

Таким чином, стала очевидною невірність попередніх уявлень про Канівщину як про пустинну область, яка була заселена значно пізніше.

Перші люди в околицях Канева

Коли з'явилася перша людина в районі Канева? З якого часу слід починати багату на події історію міста? Це принципове й важливе питання. Буржуазні фальсифікатори історії намагалися довести, що на значній території нашої Батьківщини немає слідів життя первісної людини. Вони вважали, що протягом десятків тисячоліть ці місця залишались безлюдними і були заселені значно пізніше. Дослідження радянських археологів повністю викрили всю абсурдність і антинауковість цих вигадок.

Радянські вчені довели, що територія Черкащини була заселена ще в період палеоліту. Палеоліт — це найдавніший період історії людства, що тривав кілька сот тисячоліть. Він характеризується застосуванням людиною примітивних знарядь праці, виготовлених з дерева, ка-

меню і кісткі. Основні заняття людей — колективне полювання й збиральництво.

У районі Канева до цього часу не виявлено стоянок людини раннього палеоліту¹. Проте це не є свідченням того, що ця територія була в цей період незаселеною. Дослідження геологів, географів і палеонтологів довели, що вже в той віддалений від нас час природні умови тут були сприятливими для людини і цілком придатними для її існування.

Серед виявлених на Канівщині поселень найдавнішими є стоянки пізнього палеоліту (40—10 тис. років тому). В той час природні умови докорінно відрізнялися від сучасних. Це був кінець льодовикової епохи, час панування суворого континентального клімату, коли сучасний ландшафт тільки-но почав формуватися. На території Середнього Подніпров'я стелився величезний сухий степ, який чергувався з невеликими ділянками лісової рослинності. Тваринний світ цілком відповідав цим суворим природним умовам. На території Канівщини жили такі холодолюбні види тварин, як мамонт, шерстистий носорог, бізон, північний олень, дикий кінь, песець, росомаха та ін.

У пізньопалеолітичний період відбувається дальший розвиток виробництва, ускладнюються форми суспільної організації первісних людей, виникають первісне мистецтво і найдавніші релігійні вірування. Подальшого розвитку набуває техніка обробки каменю, удосконалюються знаряддя праці, широко застосовуються нові матеріали для їх виготовлення — кістки і роги тварин.

У цей період великого поширення набуває колективне полювання на великих тварин, люди переходять до осілого способу життя, з'являються довготривалі поселення з міцними житлами, завершується формування людини сучасного фізичного типу. За пізнього палеоліту виникає родовий лад і утворюється найраніша суспільно-економічна формація — первіснообщинний лад.

На території України виявлено близько 500 пізньопалеолітичних стоянок. У районі Канева вони знайдені у чотирьох пунктах.

¹ Стародавній кам'яний вік, або палеоліт, поділяється певними на дві епохи — ранній і пізній палеоліт.

Село Межиріч

Однією з найцікавіших є Межирічська стоянка. Її досліджував у 1966 р. відомий радянський вчений І. Г. Підолічко. Ця стоянка розташована на південь від Канева, допличку. Ця стоянка розташована на південь від Канева, поблизу села Межиріч, на мисоподібному виступі межиріччя Росі та Росави. Площа стоянки невелика. Тут жили первісні мисливці на мамонтів, північних оленів та інших тварин. Під час її розкопок були виявлені залишки довготривалого житла. Такі ж житлові споруди знайдені при розкопках багатьох інших пізньопалеолітичних стоянок, виявлених на території України. Так, на Кирилівській стоянці в Києві знайдено залишки чотирьох наземних жител з кісток мамонта; на Гінцівській стоянці на р. Удаї на Полтавщині — рештки одного житла; на Мізинській стоянці на Чернігівщині — залишки п'ятих житлових споруд; на Добранічівській стоянці на р. Супої на Черкащині — залишки одного житла. Подібні ж пізньопалеолітичні довготривалі поселення виявлені й за межами України. Це Костьонки I та Гагаріно на Дону під Воронежем, Мальта й Буреть у Сибіру та ряд інших. Багато з досліджених жител схожі між собою, хоча деталі техніки не завжди однакові. Основним матеріалом для їх спорудження були кістки мамонтів, які використовувались в основному для виготовлення каркаса житла та його укріплення. Для спорудження житла використовувались також дерев'яні жердини та інші матеріали.

Вивчення цих складних довготривалих наземних жител дозволило з усією переконливістю спростувати старі уявлення про те, що за тих давніх часів люди були настільки дикі й безпомічні, що могли використовувати як житла лише природні сховища, тобто печери, навіси і т. п.

Житло Межирічської стоянки, як і багатьох інших, складалося з трьох частин: цокольної, надцокольної та даху. Цокольна і частково надцокольна частини зовні були обкладені нижніми шелепами мамонта. Всього на побудову житла було використано 385 кісток мамонта. Площа його внутрішньої, житлової частини становила 23 м². Цоколь (фундамент) житла був побудований з 25 черепів, 20 тазових і 10 трубчастих кісток мамонта, а надцокольна частина його каркаса складалася з 12 черепів, 30 лопаток, 20 трубчастих і 15 тазових кісток та семи колонок з хребців мамонта. Дах житла було вкрито шку-

рами тварин, обкладеними 35 бивнями мамонта і рогами північного оленя. Всередині цієї житлової споруди виявлено вогнище, на північ від нього — робоче місце для



Рис. 1. Житло Межирічської стоянки (реконструкція І. Г. Підолічка).

обробки кременю, а на південь від вогнища — маленьку яму, заповнену кістками тварин, які були сировиною для виготовлення знарядь праці.

Вивчивши скупчення кісток мамонта на місці зруйнованого житла, І. Г. Підолічко здійснив його реконструкцію і відтворив спосіб спорудження (рис. 1).

Радянські дослідники (С. М. Бібіков та ін.), використавши етнографічні матеріали з домобудівництва та домовпорядкування північних народів, а також виходячи з того, що, як правило, кожна сім'я мала своє вогнище, зробили спробу за кількістю вогнищ (як внутрішніх, так і зовнішніх) визначити кількість мешканців деяких з цих жител. На їх думку, на Мізинській стоянці, де виявлено п'ять жител, могло жити не менше семи сімей загальною чисельністю до 50 чол., у Костьонках I — дев'ять сімей загальною чисельністю 60—70 чол., на Кирилівській стоянці в Києві — близько 30 чол., на Межирічській стоянці (одне внутрішнє і два зовнішні вогнища) — 10—12 чол., на Добранічівській стоянці (одне зовнішнє вогнище) — шість-сім чоловік.

На Межирічській стоянці знайдено, крім кісток викопних тварин, крем'яні та кістяні знаряддя праці, прикраси, амулети. Серед крем'яних виробів (понад 300 шт.) переважали пожовідні пластини з ретушю і без ретуші, а також скребки. Різців же виявлено значно менше. За своїм характером цей крем'яний інвентар аналогічний виробам Добранічівської, Гинцівської та Мізинської стоянок. Кістяні знаряддя представлені наконечниками списів, проколками, шилами, голкою та ін. Вони зроблені з бивня мамонта, трубчастих кісток ссавців та птахів. Прикраси і амулети виготовлені в основному з янтарю. При дослідженні Межирічського житла виявлені й предмети культу. До них належать виготовлені з бивня мамонта стилізована фігурка жінки, напівфабрикат антропоморфної фігурки та ін. Крім того, при розкопках виявлені твори первісного мистецтва — рисунки та графічні зображення на поверхні кількох великих кісток мамонта, що мають чітко виражений геометричний характер. Живописний рисунок нанесено червоною вохрою на лобову частину черепа мамонта. Він являє собою скупчення розташованих кушоподібно суцільних ламаних ліній, що виходять з одного місця. Між лініями групами розміщені круглясті плями. Дослідник Межирічської стоянки розшифровує цей рисунок як напівреалістичне зображення язиків полум'я та іскор.

Значний науковий інтерес становить фрагмент бивня мамонта, на якому зберігся складний штриховий рисунок, що складається з напіввертикальних штрихів, вертикально і горизонтально заштрихованих смужок, чоти-

рьох конусо- та куполоподібних фігур, обрідної горизонтальної й вертикальної штриховки та ін. Семантику цього рисунка до цього часу ще не розкрито. І. Г. Підоплічко гадає, що ці фігури є зображенням чотирьох жител.

Учені за допомогою сучасних засобів аналізу (радіокарбонowego, коллагенового) та інших методів встановили, що Межирічське житло було збудоване 10—12 тис. років тому.

Село Селище

Пізньопалеолітична стоянка поблизу села Селище, розташованого у 8 км вище Канева, виявлена у 1900 р. на високому правому березі Дніпра. На ній знайдено кістки викопних тварин та крем'яні знаряддя праці. У ярах (Губчин, Студенський, Фоминівщина) поблизу села Селище виявлено велику кількість кісток викопних тварин, зокрема мамонта.

Село Студенець

У 1935 р. на правому березі Дніпра, поблизу села Студенець, були також виявлені залишки пізньопалеолітичної стоянки. В глибокій балці Бурти знайдено кістки викопних тварин та крем'яні вироби.

Село Трощин

Ще одна пізньопалеолітична стоянка знайдена біля села Трощин. Тут у 1936 р. Н. П. Амбургер на поверхні плато виявила крем'яні вироби та зуб носорога.

Судячи з речових знахідок, основним заняттям мешканців цих стоянок було полювання на тварин. Первісні люди, озброєні примітивними знаряддями, не завжди могли успішно полювати на великих тварин. Тому у більшості випадків вони полювали на молодих тварин, що забезпечувало їм більший успіх. До того ж м'ясо останніх було смачнішим, ніж у старих тварин. Поряд з мамонтом під час розкопок були виявлені кістки сибірського (шерстистого) носорога, північного оленя, зубра та інших тварин (рис. 2). Під час полювання на таких великих

тварин застосовувались колективні облави. Крім списів і дротиків з гострими кам'яними або кістяними наконечниками, рогатин та кидальних знарядь, широко застосо-



Рис. 2. Полювання на мамонта.

увались засідки поблизу місць водопою тварин, споруджувались пастки, тварин заганяли в болото або на високі береги річок. Переслідувані людьми, вони падали й розбивались або грузили в болоті. Основним об'єктом полювання первісної людини був мамонт. На всіх стоян-

ках цього часу, виявлених на Капівщині, серед кісток тварин, забитих людиною під час полювання, переважають кістки мамонта.

Кістки мамонтів, що за своїми розмірами наближались до сучасних індійських слонів, знайдено не тільки на зазначених стоянках, але й в інших місцях Капівщини.

Як і слони, мамонти були стадними тваринами. Тривалість їх життя становила 80, а можливо, й більше років. Вага дорослого мамонта часто перевищувала 4 т. Довга шерсть, що вкривала його масивне тіло, захищала мамонта від холоду. Мамонти мали короткі ноги, довгі (до трьох і більше метрів) і важкі (до 100 і більше кілограмів кожний) бивні, якими вони не тільки захищались від великих хижаків, а й здобували їжу з-під снігу у зимовий період.

На дрібніших тварин люди полювали за допомогою різноманітних знарядь і мисливських пристосувань. Продукти полювання дуже повно використовувались для різних потреб. М'ясо йшло в їжу, шкури — для виготовлення одягу і покриття жител, кістки, зуби і роги — для виготовлення знарядь праці, зброї, прикрас та на інші потреби. Найкрупніші кістки використовувались як будівельний і паливний матеріал.

На стоянках, виявлених на Капівщині, знайдено також і крем'яні вироби (різці, скребки та ін.), які застосовувались для обробки деревини, шкіри забитих тварин і т. п. М'ясо не було єдиною їжею людей того часу, бо його не завжди вдавалося добути в достатній кількості. Досить часто м'ясна їжа доповнювалась рослинною, пошуками якої займалися в основному старики, жінки й діти. Різноманітні плоди, їстівні корені становили важливу частину їжі мешканців пізньопалеолітичних стоянок. Людина того часу вперше познайомилася і з рибальством.

Життя первісної людини було нелегким, вона постійно відчувала великі нестатки й труднощі. В. І. Ленін писав з цього приводу: «Що первісна людина діставала необхідне як вільний подарунок природи, — це дурна баечка... Ніякого золотого віку позаду нас не було, і первісна людина була цілком пригнічена трудністю існування, трудністю боротьби з природою»².

Таким чином, стоянки стародавнього кам'яного віку,

² В. І. Ленін. Твори, т. 5, стор. 91.

виявлені на Каніщині, свідчать про те, що ця територія була заселена ще в найдавніші часи, в епоху пізнього палеоліту.

Стоянки новокам'яного віку

Початок нового кам'яного віку, або неоліту (від старогрецьких слів «неос» — новий і «літос» — камінь), характеризується великими успіхами у господарській діяльності первісних людей. Це був новий, вищий етап у розвитку первісного суспільства. В цей час виникли нові форми господарської діяльності людей, які стали основою для подальшого розвитку людського суспільства. Проте цих господарських завоювань люди досягли не одразу: знадобилося декілька тисячоліть, щоб відбувся перехід до нової історичної епохи. Період переходу від палеоліту до неоліту відомий в науці під назвою епіпалеоліту (від грецької частки «епі» — після, потім, кінець). Іноді цей перехідний до нового кам'яного віку період виділяють в окрему епоху — мезоліт (від грецьких слів «месос» — середній і «літос» — камінь), або середній кам'яний вік.

Мезоліт (10—8 тис. років тому) припадає на післяльодовикову епоху. У цей час сталися значні зміни у кліматі, тваринному та рослинному світі. Зовсім припиняються льодовикові явища, що відбувалися раніше. Поступово клімат стає більш теплим. Значну частину Середнього Подніпров'я зайняли ліси, населені сучасними видами тварин — благородним оленем, бурим ведмедем, диким кабаном, лосем та ін. Водночас зникають мамонти, сибірські носороги та інші тварини. Всі ці зміни, природно, не могли не відбитися на характері поселень, методах ведення господарства і на способі життя первісних людей. Поступово зникають старі прийоми полювання, бо вони вже себе не виправдовували. Люди шукають інших способів існування, інших прийомів добування засобів до життя. Замість колективних форм полювання на великих стадних тварин виникає і набуває великого поширення індивідуальне полювання на дрібних і середніх нестатних тварин — оленів, серн, зайців, бобрів та ін. Це полювання вимагало інших прийомів та досконаліших знарядь. Його успіх вже багато в чому

залежав від досконалості мисливської зброї. Це зумовило появу досконаліших знарядь праці. Головною зброєю людини стають лук і стріли. Винайдення їх дозволило людям полювати на тварин не тільки великими колективами, а й невеликими групами. В цей час набувають поширення дрібні знаряддя геометричної форми, так звані мікроліти (від грецьких слів «мікрос» — малий і «літос» — камінь). Вони мали форму трапеції, трикутника або сегмента. Ці дрібні вироби застосовувались як вкладиші (леза) в кістяні або дерев'яні оправы гарпунів, наконечники дротиків, ножів. Використовувались мікроліти і як наконечники стріл.

Поряд з полюванням значне місце у господарській діяльності людей посідали рибальство і збиральництво. В цей час було приручено першу тварину — собаку. Це поклало початок прирученню тварин. У період мезоліту зникають довготривалі поселення з міцними зимовими житлами. Населення веде більш рухливий спосіб життя, частіше кочує. Під час розкопок стоянок епіпалеолітичної людини зустрічаються залишки легких наземних жител та вогнищ.

На жаль, пам'ятки Каніщини епохи мезоліту ще зовсім не вивчені. Це пояснюється почасти тим, що, оскільки люди в той період вели більш рухливий спосіб життя, культурні прошарки³ на їх стоянках мають незначну товщину. Крім того, багато стоянок влаштовувались на піщаних дюнах, де культурний шар видувається вітром і легко переміщується. Вивчення пам'яток епохи мезоліту в районі Канева — чергове завдання археологів.

Наступний етап у розвитку людства — неоліт, або новий кам'яний вік, є останнім періодом кам'яного віку. На території України неолітичний період тривав приблизно з VI—V до III тис. до н. е. У цей період удосконалюється техніка обробки каменю, вишикають нові типи кам'яних знарядь — сокири, тесла, мотики, вперше з'являються шліфовані, а згодом і свердлені кам'яні знаряддя. Широке розповсюдження кам'яних сокир дозволяло первісним людям удосконалювати обробку деревини. Стало можливим будівництво човнів та освоєння водних багатств.

Подальшого розвитку набувають рибальство і полю-

³ Шар ґрунту, що складається з органічних та неорганічних залишків життєдіяльності людей.

вання, яке залишалось основним заняттям людей. Поступово люди починають розводити свійських тварин, займаються примітивним землеробством.

Одним з величезних досягнень культури в цю епоху було винайдення глиняного посуду. Неолітична кераміка (від грецького слова «керамос» — глина) сприяла поліпшенню побуту стародавнього населення, піднесенню рівня його культури. В цей час виникає і ткацтво. У період неоліту матріархально-родовий лад досягає найвищого розквіту.

Радянські археологи відкрили у Середньому Подніпров'ї велику кількість неолітичних стоянок. Як правило, вони були розташовані на берегах річок або озер, на піщаних дюнах або низьких терасах, тобто в тих місцях, де було найзручніше займатися рибальством і мисливством. Проте населення Середнього Подніпров'я вже було знайоме і з примітивним землеробством. Про це свідчать відбитки зерен культурних рослин на глиняному посуді, виявленому у 1954 р. Д. Я. Телегіним під час розкопок однієї з неолітичних стоянок біля села Віти-Литовської (тепер Чапаєвка) під Києвом.

Таким чином, у розвитку середньодніпровських племен в епоху неоліту сталися значні зрушення. Як показали дослідження неолітичних стоянок, розташованих у Середньому Подніпров'ї, мешканцями цих місць у цей період були приручені всі основні види тварин: бик, свиня, коза, вівця. Кістки цих тварин зустрічаються на багатьох неолітичних стоянках. Проте відтворюючі форми господарства були ще не самостійними, а допоміжними формами господарської діяльності людей. Їх основним заняттям залишалось мисливство, рибальство і збиральництво. Лише в наступний період розвитку первісного суспільства, що дістав назву мідного віку, землеробство і скотарство досягають значного розвитку і в багатьох місцях стають основним заняттям населення.

На жаль, в районі Канева неолітичні пам'ятки майже зовсім не вивчені. До цього часу відомий лише один пункт, де були виявлені у різний час крем'яні знаряддя праці, уламки посуду та кістки тварин, які можна віднести до нового кам'яного віку. Йдеться про розмиту стародавню стоянку на правому березі Дніпра, виявлену шістьма кілометрами нижче Канева (навпроти Канівського заловідника). На деяких фрагментах глиняного посуду

зберігся орнамент у вигляді відбитків гребінця. Серед кісток переважали кістки диких тварин.

Радянські археологи довели, що неолітичні стоянки, досліджені на території Київщини, мають багато спільних рис з пам'ятками, виявленими в Київській, Чернігів-

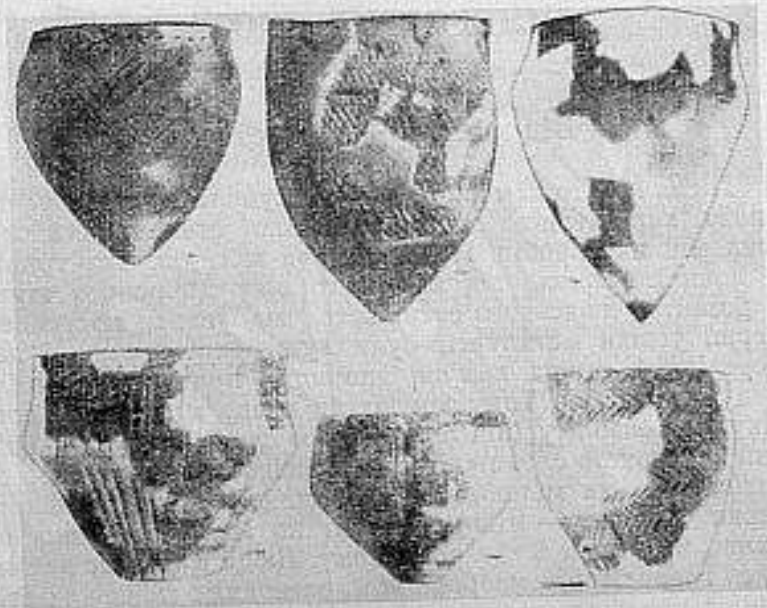


Рис. 3. Кераміка дніпро-донецької культури.

ської, Полтавській і Запорізькій областях, а також у басейні Сіверського Дінця і на Волні. Це дозволяє об'єднати всі ці пам'ятки в одну дніпро-донецьку культуру, характерною особливістю якої є гребінчато-накольчаста кераміка (рис. 3). Племена дніпро-донецької культури жили в основному в районах лісостепового Лівобережжя і Полісся України, займаючи значну частину басейнів середнього Дніпра і Сіверського Дінця. Тому пам'ятки цієї культури і дістали умовну назву дніпро-донецьких.

ЗЕМЛЕРОБИ І СКОТАРИ

Від каменю — до металу

Після нового кам'яного віку наступила нова історична епоха, характерною особливістю якої стала поява перших мідних виробів. Почалася ера металів, яка триває й донині. Перехід від кам'яного віку до нового етапу у розвитку людського суспільства відбувався поступово, перші успіхи металургії були дуже скромними. У цей перехідний період кам'яні знаряддя праці переважали над металевими. Тому він дістав назву мідно-кам'яного віку, або енеоліту (від латинського слова «енеус» — мідний і грецького слова «літос» — камінь). Іноді цей період визначають як мідний вік, або халколіт (від грецького слова «халкос» — мідь). Енеоліт почався порівняно недавно, не більше 6 тис. років тому. Люди в той час займалися переважно землеробством, розводили свійських тварин, удосконалювали виготовлення глиняного посуду, освоювали металургію міді. З цим періодом пов'язаний весь подальший прогрес людства. Вже не існувало господарства, що ґрунтувалося б цілком на використанні дарів природи. Людська праця стала більш продуктивною. Опанувавши сили природи, люди одержували врожаї, які забезпечували не тільки їх мінімальні потреби, але й дозволяли робити запаси на майбутнє.

Поселення трипільської культури

Територію України за епохи енеоліту населяли різні за походженням та рівнем господарського розвитку і культури племена. У степовій і лісостеповій смугах Правобережної України (від Дніпра до Волги) у другій половині III і на початку II тис. до н. е. жили скотарські

племена ямної культури¹. Територія Правобережної України (від Дунаю і до Дніпра) була заселена землеробськими племенами трипільської культури².

В епоху енеоліту територія Канівщини була порівняно густо заселена, про що свідчить значна кількість поселень, виявлених у різних місцях, у тому числі і в районі Канева. Нині на Канівщині відомо 14 трипільських поселень. Їх відкрито як на північ, так і на південь від міста: поблизу сіл Пекарі, Хмільна, Межиріч, Полствин, Кононча, Грищинці та в ряді інших пунктів. Ці поселення мають ряд характерних ознак, однією з яких є топографія району їх розташування. Судячи з неї, визначальну роль у виборі місць для влаштування жител відігравав економічний фактор, тобто господарські потреби стародавнього землероба. Так, переважна більшість трипільських поселень міститься на підвищених ділянках чорноземного плато, тобто в місцях, придатних для землеробства. Подібне розташування має трипільське поселення, відкрите у 1945 р. Т. С. Пассек і частково розкопане автором даної брошури влітку 1957 р. Воно міститься на високому, з крутими схилами, правому березі Дніпра, поблизу села Пекарі (8 км на південь від Канева). З двох боків поселення захищене глибокими ярами, а з третього — круто обривається у долину річки (рис. 4).

Стародавні мешканці трипільських поселень не випадково вибирали такі місця для влаштування своїх жител. До цього їх змушували економічні фактори, землеробська спрямованість їх господарської діяльності, про яку свідчать знахідки рогових мотик, кам'яних клинів, зернотерок та інших знарядь землеробства, а також зернових ям і залишків зерна. При розкопках ряду трипільських поселень на обпаленій глиняній обмазці стін і черепках посуду виявлені відбитки зерен і навіть цілих колосків зернових культур. Їх ретельне дослідження засвідчило, що трипільці вирощували пшеницю двох сортів, ячмінь і просо.

Вивчення землеробських знарядь дозволило встановити картину праці стародавніх хліборобів. Спочатку тех-

¹ За типом поховальних споруд розрізняють ямну, катакомбну і зрубну культури.

² Назва походить від села Трипіль Обухівського району Київської області, де у 90-х роках XIX ст. В. В. Хвойко вперше провів розкопки поселення трипільського типу.

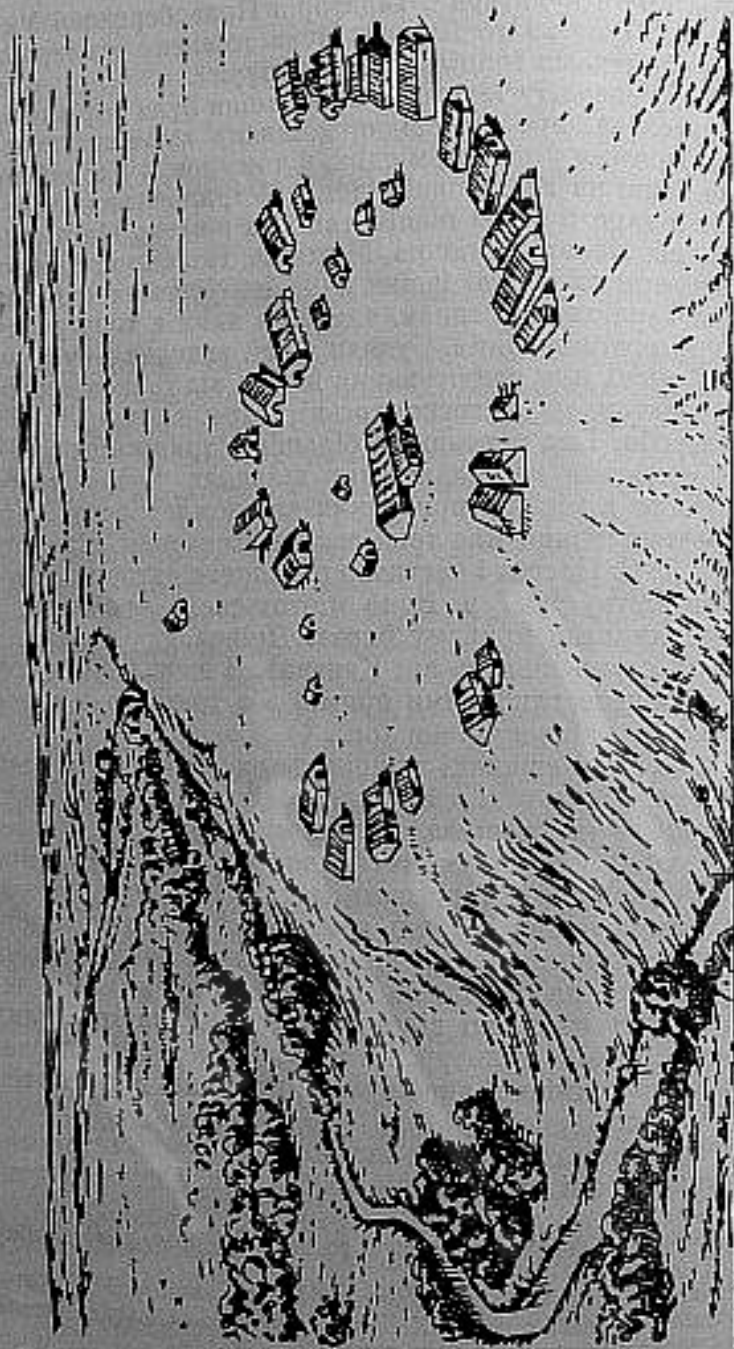


Рис. 4. Загальний вигляд трипільського поселення (реконструкція Т. С. Галасюк).

ніка землеробства була досить примітивною. Посівами були зайняті порівняно невеликі ділянки землі, що оброблялися кам'яними і кістяними мотиками. Врожай збирали серпами або ножоподібними видовженими пластинками. Така крем'яна пластинка знайдена, наприклад, при розкопках поселення поблизу села Пекарі. Серпи мали крем'яні вкладиші, які вставлялися у дерев'яну або кістяну оправу. Молотили хліб ціпами. Зерно молотли вручну на кам'яних зернотерках. Воно зберігалося у великих глиняних посудинах і в спеціальних ямах. Поступово техніка землеробства ускладнюється. Значно збільшуються посівні площі. Обробляти їх вручну стає неможливо. Стародавні землероби почали застосовувати соху та тяглову силу тварин.

Мешканці трипільських поселень займалися також розведенням свійських тварин. При розкопках багатьох трипільських поселень, у тому числі і поселення поблизу села Пекарі, виявлені кістки свійських тварин. Серед них переважають кістки бика. Він давав найбільше м'яса, а можливо, використовувався й як тяглова сила. Про це свідчать знахідки глиняних фігурок бичків, на яких помітні розписні смуги, які, на думку вчених, відображають деталі упряжі. Знайдено також кістки овець, кіз та свиней.

Мисливство, рибальство і збиральництво відігравали незначну роль у господарській діяльності трипільців. Кістки диких тварин, виявлені під час розкопок поселень трипільської культури, проведених на Канівщині, становлять лише четверту частину загальної кількості знайдених кісток. Археологічні знахідки дозволили відтворити господарську діяльність стародавніх племен, які близько 5 тис. років тому оселилися на берегах Дніпра. Вони переконливо свідчать про значний прогрес господарського розвитку цього населення. Відтворюючі форми господарства — землеробство і скотарство — стали економічною основою життя населення. Все це створювало сприятливі умови для переходу до сталої осілості. Тимчасові стійбища, такі характерні для кам'яного віку, змінюються у трипільців великими довготривалими поселеннями. Самі поселення збільшуються у розмірах. Їх населяли окремі родові колективи.

Трипільці мешкали у наземних глинобитних домівках, рідше у напівземлянках. Житла розташовувались

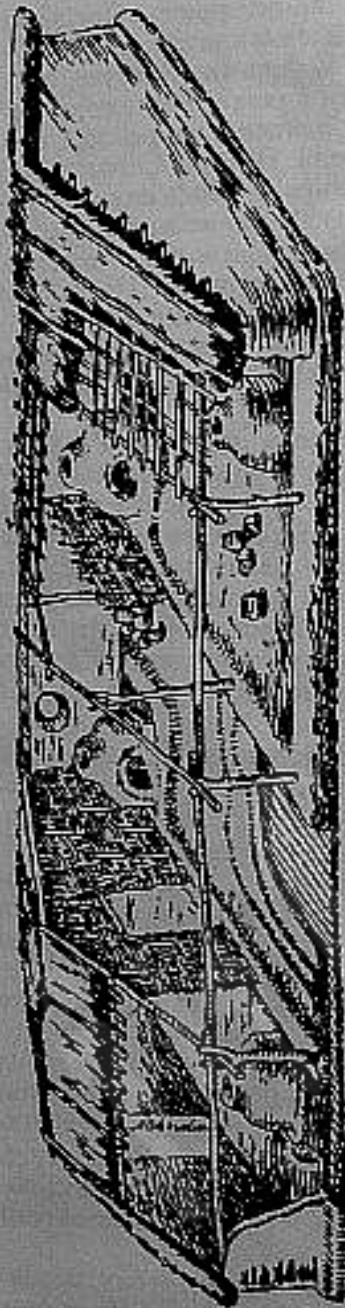


Рис. 5. Трипільське житло (реконструкція Г. С. Пасека).

по колу, іноді в межах декількох концентричних кіл. Центральна частина поселення залишалася вільною і використовувалась для загогу худоби. У кожному поселенні налічувалось від декількох десятків до 100 і більше жителів.

Площа трипільських жител становила 8—200 м². Поперечними перегородками вони поділялися на кілька приміщень. У кожному з них мешкала окрема сім'я, а вся будівля займала декілька родинних сімей. Одне з типових жител (рис. 5) досліджено під час розкопок поблизу села Пекарі. Домівка порівняно велика, її площа досягала 60 м². Стіни зроблені з товстих кілків, з'єднаних плетеною лозою і об'язаних глиною. Долівка житла устилалася випаленими глиняними плитками, іноді в кілька шарів. Така долівка вберігала житло від сырості, а зерно, що зберігалось в ньому, — від гризунів. Під час розкопок були виявлені печі, а поруч з ними — зроблені з глини лежанки.

Мешканці трипільських поселень робили перші кроки в оволодінні металургійним ремеслом. Спочатку для виготовлення знарядь з міді застосовувалось купання. Знаряддя, виготовлені таким способом, нечисленні. Це шила, риболовні гачки, про-

колки, кільця. Поступово трипільці оволоділи більш складним способом обробки металу — литтям. Вони почали виготовляти великі й складні мідні вироби: клиноподібні сокири, долота, кинджали і т. п. Однак металевих речей все ще було небагато. Для виготовлення знарядь праці, як і раніше, застосовували кремій, камінь, що піддається шліфуванню, кістки і роги тварин. З них виготовляли скребки, проколки, ножі, мотки, сокири, шила, серпи, дротики та ін.

Трипільські племена досягли великої майстерності у виготовленні глиняного посуду. Гончарського круга тоді ще не було. Посуд виготовлявся вручну. Однак стародавні майстри вміли надавати своїм виробам найрізноманітніших форм, ретельно обробляючи їх і прикрашаючи різноманітними яскравими візерунками. Серед керамічних знахідок, виявлених під час розкопок трипільських поселень, проведених у районі Канева, переважав столовий посуд, прикрашений одноколірним чорним розписом. Подібні керамічні вироби становили, наприклад, 80—85% всіх керамічних знахідок, виявлених під час розкопок трипільського поселення біля села Пекарі.

Трипільські майстри застосовували глину не тільки для виготовлення посуду. Розкопки засвідчили, що вона використовувалась і як матеріал для виготовлення численних статуєток, що являли собою скульптурні зображення тварин і людей (переважно жінок). Велика кількість жіночих статуєток свідчить про шанування жінки в трипільському суспільстві. Жіночі фігурки мали культове призначення. Вони були пов'язані з культом родючості, з культом предків-родоначальниць і охоронниць домашнього вогнища. У трипільському суспільстві основні роботи виконувала жінка. Вона вела домашнє господарство, займалася мотичним землеробством і збиральництвом, брала участь у полюванні, шила одяг, виготовляла глиняний посуд. Перше місце у виробництві забезпечувало жінці провідну роль у суспільному житті. Тому у племені трипільської культури, як і раніше, панував материнський родовий лад, або матріархат. Проте у суспільстві поступово визрівали передумови для розкладу материнського родового ладу.

У другій половині III тис. до н. е. цей процес відбувався особливо інтенсивно. На пізньому етапі розвитку трипільських племен сталися події, які змінили відноши-

ни, що склался раніше. Прогресивні зрушення у господарській діяльності трипільців не могли не відбитися на внутрішніх відносинах суспільства. Зростає роль скотарства. Воно поступово стає основним заняттям населення. Водночас відбувається перехід від мотичного землеробства до орного з обробітком великих земельних площ. Все це підривало матриархат. Праця чоловіка стає основною в орному землеробстві, скотарстві і металургії. Водночас зростає значення чоловіка у роді та сім'ї. Все це створило передумови для переходу від матриархату до патріархально-родової організації суспільства.

Трипільська культура — одна з найяскравіших сторінок стародавньої історії Східної Європи. Досягнення трипільських племен у розвитку господарства і культури використали пізніші групи її стародавнього населення.

Коли ж трипільські племена заселили територію сучасного Канева та його околиць?

Історію трипільської культури звичайно поділяють на три етапи розвитку: ранній, середній та пізній. Нині на Україні виявлено понад 50 ранньотрипільських поселень. Однак у басейні середнього Дніпра не зафіксоване жодне поселення. Отже, до початку III тис. до н. е. трипільські племена не жили в районі Канева. На середньому етапі трипільської культури спостерігається розширення території, зайнятої трипільськими племенами: їх поселення з'являються в нових районах, зокрема в Середньому Подніпров'ї. Відомі вони також і на території Канівщини (в околицях Корсуне-Шевченківського), але в невеликій кількості. Цей процес особливо посилюється на пізньому етапі розвитку племен трипільської культури. Саме до цього часу, тобто першої половини III тис. до н. е., і відносяться більшість трипільських поселень, досліджених у районі Канева.

Могильники ямної культури

У другій половині III тис. до н. е. у житті племен степової смуги Лівобережної України відбулися великі прогресивні зрушення. Скотарство стає основним заняттям населення. Воно досягло такого високого рівня, що виникла необхідність в його нових формах. У цей час виникає відгіпне, або напівкочове скотарство. Степові пле-

мена у пошуках придатних для худоби пасовиськ починають просуватися зі сходу на захід, займаючи корінні землі трипільців. У цей період вони проникають у лісостепову смугу, в тому числі й на Правобережжя середнього Дніпра.

Поява степового населення на цій території підтверджується курганными могильниками. В деяких випадках кургани розташовувались безпосередньо на трипільських поселеннях. Значне поширення їх вздовж р. Росави свідчить про міцне заселення степовими племенами земель, що раніше належали трипільцям. Ці племена проникли і в район Канева, про що свідчать пам'ятки, залишені ними поблизу сіл Казарівка, Бересняги, Гамарія та ін. На жаль, залишки поселень цих племен вивчені ще недостатньо. Під час розкопок поселень на Княжій горі та біля села Пекарі керамічні вироби виявлені у невеликій кількості, що вказує, очевидно, на тимчасовий, сезонний характер цих поселень.

Тому для вивчення культури племен, що жили в цей період у районі Канева, великий науковий інтерес становлять поховальні пам'ятки. Поховання здійснювали в ямах прямокутної форми, які перекривали пастилом з колод. Поверх цього робився невисокий (до 1 м) куполоподібної форми земляний насип діаметром до 15—20 м. Кургани з ямними похованнями є найдавнішими. Виявлені при їх розкопках кістяки, як правило, лежать на спині або на боці, з підігнутими ногами. Дно могил і кістяки були посипані вохрою — мінеральною червоною фарбою, що, очевидно, було зв'язано з культом її очисної сили. На дні могил, обкладеному очеретом і берестою, виявлені попіл та вугілля.

Інвентар поховань дуже бідний, а часто й зовсім відсутній. Він складається з керамічних виробів, кам'яних і кістяних з'ярядь. Під час розкопок виявлені крем'яні наконечники списів, ножі, скребки, у невеликій кількості шліфовані кам'яні сокири, кістяні вироби (різноманітні прикраси, рибальські гачки, шила). Вироби з металу (мідні шила, ножі, прикраси і т. п.) зустрічаються рідше. Племена ямної культури на цей час ще не були знайомі з бронзою. Металургію ж міді вони вже освоїли. Частину мідних виробів було завезено в результаті обміну з населенням Північного Кавказу. Значну ж їх частину виготовляли на місці. Про це, наприклад, свідчать глиняні

сопла від горнів і кам'яні кувалди зі слідами кування металу, виявлені під час розкопок поселення біля села Михайлівки на Херсонщині.

Кераміка племен ямної культури багато в чому нагадує неолітичну. Глиняні посудини мали круглодонну або яйцеподібну форму. Поверхня деяких з них вкривалася



Рис. 6. Посудина ямної культури з кургану поблизу села Казарівки.

хаотичною штриховкою. Більшість же посудин не мала орнаментальних прикрас або у верхній частині оздоблювалася відбитками шнура. Подібний посуд знайдено, наприклад, у курганах поблизу сіл Казарівка, Поток та ін. (рис. 6).

Племена ямної культури займалися скотарством, землеробством, мисливством і рибальством. При розкопках кісток свійських тварин знаходять більше, ніж кісток диких тварин. Кістки останніх становили щось трохи більше 10% від загальної кількості виявлених кісток. Були знайдені кістки як великої, так і дрібної рогатої худоби, а також коней.

Розгляд могильників, залишених племенами ямної культури, дає можливість зробити висновок, що вони жили патріархальним родом. Курган був сімейно-родовою усипальницею. В центрі його було поховання чоловіка — глави сім'ї, над яким і насипали курган. Загальний характер поховань досить одноманітний, тому не доводиться говорити про помітну майнову диференціацію всередині роду.

Племена бронзового віку в районі Канева

У кінці III і на початку II тис. до н. е. в житті стародавнього населення Канівщини відбулися значні зміни. Землеробство, і особливо скотарство, набули подальшого розвитку. Не тільки у степових областях, а й на території Правобережної України великого поширення набула пастуша форма господарства. Відбувається перший великий суспільний поділ праці, що знайшло вираз у відокремленні скотарських племен від землеробських. Починається новий етап у розвитку людського суспільства — бронзовий вік, який тривав до початку I тис. до н. е. Його початок знаменується величезними прогресивними явищами. В цей час у виробництві знарядь праці та зброї люди почали застосовувати бронзу, тобто сплав міді з оловом або іншими металами. Вони освоїли металургію бронзи. З цього часу метал стає основним матеріалом для виготовлення знарядь праці, хоч він ще не міг повністю витіснити камінь. Зросли технічні можливості людини, її сили у боротьбі з природою.

Значне піднесення продуктивних сил зумовило помітні зрушення в економіці і суспільному ладі стародавнього населення. Основою первісного суспільства стає батьківський рід. У цей час почалося формування великих культурних, а можливо, й етнічних спільностей. Про формування на Правобережній Україні таких спільностей (предків слов'ян, балтів та ін.) свідчать археологічні пам'ятки племен різних культур (комарівської³, культури

³ Назва походить від села Комарова на Івано-Франківщині, де було проведено розкопки поселення і могильника.

шнурової кераміки⁴ та ін.). Для з'ясування походження східних слов'ян великий інтерес становить вивчення тих груп племен, які жили в басейні середнього і верхнього Дніпра, в тому числі і на Канівищині.

Які ж зміни сталися в житті цього населення на початку бронзового віку?

Особливість даної території полягає в тому, що на ній стикалися різні групи племен. У північних районах Середнього Подніпров'я продовжували жити пізньотрипільські племена. Водночас у його лісостепових районах, у тому числі і на Канівищині, мешкали племена середньодніпровської культури⁵. У кінці III тис. до н. е. вони перейшли на лівий берег Дніпра, зайнявши землі пізньотрипільських племен. Просуваючись вгору по Дніпру та його притоках — Десні, Сожу, Прип'яті, ці племена дісталися басейну верхнього Дніпра. З півдня, зі степів Лівобережної України до Середнього Подніпров'я проникали пастуні племена. Проте племена середньодніпровської культури зуміли стримати їх натиск. Вони зупинили просування цих кочових племен по Дніпру на північ.

Пам'ятки племен середньодніпровської культури в районі Канева представлені поселеннями, могильниками та окремими знахідками керамічних, кам'яних і металевих виробів. Причому вони виявлені і на території самого міста. Ці пам'ятки свідчать про збільшення кількості населення в районі Канева.

Могильники племен середньодніпровської культури виявлені поблизу сіл Казарівка і Грищинці, розташованих у 12—15 км на північ від міста, та в інших пунктах Канівищини⁶.

Вони являють собою невисокі кургани округлої форми (до одного і більше метрів заввишки і від 12 до 30 м діаметром). Всередині них знаходяться поховальні ями овальної або прямокутної форми, перекриті настилом з колод. Переважають поодинокі поховання. Проте зустрічаються і групові поховання дорослих або дорослих

з дітьми. Поховання здійснювалось за певним ритуалом. Поширеними були два обряди поховання — трупопокладення та трупоспалення. Для курганных могильників з трупопокладенням типовими є поодинокі поховання.

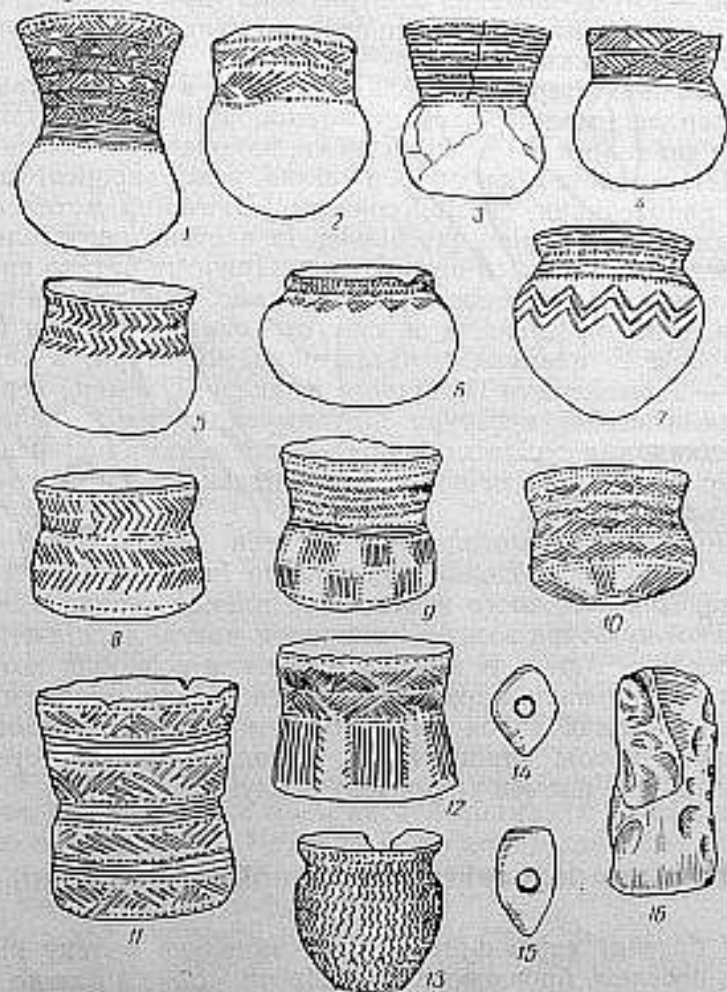


Рис. 7. Інвентар з поховань середньодніпровської культури: 1—13 — посудини; 14—16 — кам'яні знаряддя.

Кістяки в могилах лежать або на спині, з витягнутими вздовж тіла руками, або на лівому чи правому боці, головою на захід, ноги зігнуті коліньми догори. Дно могил поспіпає попелом, іноді на ньому простежується червона

⁴ Назва пов'язана зі звичаєм прикрашати глиняний посуд візерунками з відбитків шнура.

⁵ Культура дістала назву від району найбільшої концентрації характерних для неї пам'яток — басейну середнього Дніпра.

⁶ Вони виявлені поблизу сіл Нетеребка Кореуць-Шевченківського району Черкаської області, біля сіл Бурти, Забара, Зеленки, Ялівка, Беркозівка, Маслішка, Шандра Київської області та в інших пунктах.

фарба. Біля кістяків виявлені глиняні дзвоноподібні посудини, а також горщики з кулястим корпусом, прикрашені різноманітними візерунками. Орнамент на посудинах візантій або шнуровий. Візерунки досить різноманітні — смуги, пояски, заштриховані прямокутні поля, трикутники, зигзаги. Багато посудин прикрашено ялинковими візерунками.

Значний інтерес становлять знайдені в могилах кам'яні свердлені молоти, крем'яні клиноподібні сокири, дрібні крем'яні знаряддя (ножі, скребки, наконечники списів та стріл), а також мідні вироби (шила, ножі, скроневі кільця, наконечники списів, сокири). Вивчення металевих предметів засвідчило, що більша їх частина виготовлена з металу кавказького походження. Причому багато виробів доставлено у готовому вигляді (рис. 7). Завдяки цьому вдалося простежити зв'язки стародавніх племен Подніпров'я з племенами катакомбної культури, а через них — з населенням Північного Кавказу. Племена середньодніпровської культури підтримували також зв'язки з мешканцями сусідніх областей — племенами волинсько-подільської мегалітичної⁷, фатьянівської⁸, київсько-софійської⁹ культур.

Дослідження могильників племен середньодніпровської культури дозволили висвітлити їх ідеологічні уявлення. Для всебічного ж вивчення племен середньодніпровської культури важливе значення мають дослідження їх поселень. Адже, як відомо, матеріали розкопок дозволяють встановити характер поселень, типи та розміри жител, визначити хоч би приблизно кількість родових селищ, а також вирішити ряд складних питань історії розвитку цих племен у бронзову епоху.

Про що розповідають матеріали поселень

У басейні середнього Дніпра виявлено велику кількість поселень бронзового віку. Проте жодне з них до ос-

⁷ Культура дістала назву за особливою формою поховальних споруд. Померлих ховали у ящиках, споруджених з великих кам'яних плит (від грецьких слів «мегас» — великий і «літос» — камінь).

⁸ Ця культура дістала назву від села Фатьяново Ярославської області, де вперше знайдено пам'ятки її носіїв.

⁹ Назва походить від району найбільшої концентрації характерних для цієї пам'яток.

таннього часу не було розкопане. Тому значна частина радянських археологів вважала, що пам'ятки середньодніпровських племен цього часу представлені лише поховальними спорудами. Більше того, на основі вивчення керамічних виробів, зібраних на обстежених поселеннях, Т. Б. Попова висловила припущення про належність цих поселень до пам'яток катакомбної культури. На цій підставі вона виділила окрему середньодніпровську групу пам'яток катакомбної культури.

Починаючи з 1957 р., Канівська експедиція Київського університету під керівництвом автора даної праці провела на Канівщині невеликі розкопки ряду поселень (в урочищі Ісковщина, біля підніжжя Великого скіфського городища, в селі Пекарі). На нашу думку, найбільший інтерес становить поселення, розташоване у самому Каневі (в урочищі Ісковщина). У 1961—1962 рр. розкопки цього поселення проводились спільною експедицією Київського університету та Інституту археології Академії наук УРСР. З їх результатами ми й хочемо по-знайомити читачів.

Поселення в урочищі Ісковщина розташоване на високому правому березі Дніпра. Воно знаходиться у 2—3 км південніше центра Канева (1,5—2 км від міської пристані). Ісковщина ніби самою природою створена для життя людини. Одна її частина — висока і крута — захищена глибокими ярами, а інша — круто обривається до Дніпра, створюючи важкодоступну, майже вертикальну стіну висотою 15—20 м (рис. 8). Вся територія поселення поросла густою травою і нічим не відрізнялася від навколишньої місцевості. Та тільки-но почалися розкопки, як уже в дерновому шарі були виявлені перші знахідки. Проте, оскільки вони були нечисленими, їх можна вважати випадковими. Коли ж було знято дерновий шар, картина різко змінилася. Перед дослідниками відкрилася шар, густо насичений знахідками.

Ретельне вивчення культурного шару показало, що кожна, навіть невелика його ділянка, яскраво зберегла сліди людського життя. Були виявлені кам'яні та кістяні знаряддя праці, керамічні вироби та кістки тварин. Товща культурного шару не перевищувала 40—50 см. Потім кількість знахідок значно зменшилась. На глибині ж 70 см вони й зовсім зникли. Шар, нагромаджений у результаті життя й діяльності людей, закінчився. Під ним

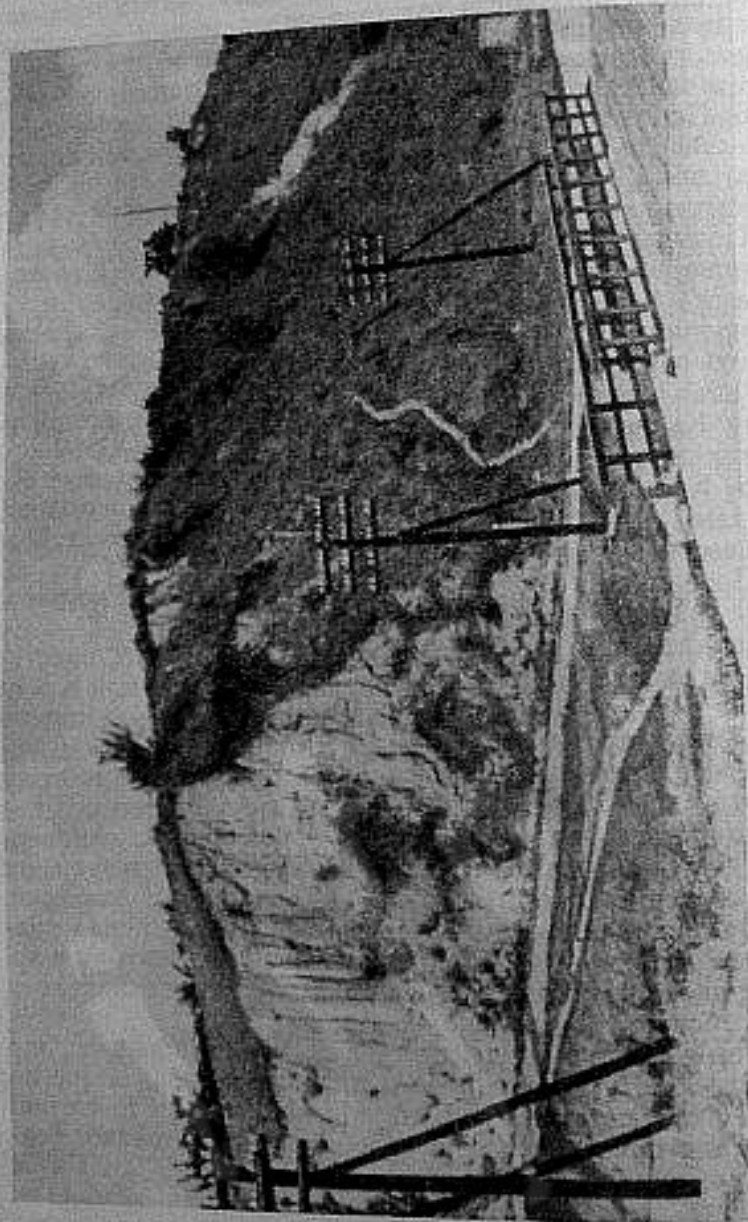


Рис. 8. Зовнішній вигляд поселення в урочищі Ісківщина.

відкрилася земля, що не містила знахідок, так званий материк.

Під час розкопок поселення вдалося виділити окремі ділянки, пов'язані з різними галузями діяльності його мешканців. В одних місцях було виявлено багато знахідок, тоді як в інших — значно менше. Найменше їх було виявлено на західних ділянках поселення, найбільше — на східних. Так, при розкопках східних ділянок поселення на глибині 45 см були виявлені рештки вогнища, скупчення кераміки від розчавлених посудин, господарські ями та ін. Стало очевидним, що перед нами — залишки житла. Довжина його становила 7,6 м, а ширина — 5,8 м. У північно-східному кутку житла виявлене вогнище, споруджене з великих гранітних брил. Воно містилося у задалегідь підготовленому заглибленні, заповненому вугіллям, попелом та перепаленими кістками. Вогнище використовувалося для приготування їжі. Біля нього мешканці житла обігрівалися, а також обговорювали свої домашні справи. У ряді місць на підлозі виявлені плями дерев'яного перегною круглої форми. Перегній ухвалив вглиб на 25—40 см. Розріз цих заглиблень показав, що плями перегною є слідами опорних стовпів, які підтримували покрівлю житла.

При розкопках поселення відкрито всього чотири житла. Безумовно, їх було значно більше, однак одні з них зруйновані пізнішими будовами, а інші — ще не виявлені. За своєю конструкцією вони дуже прості. Це наземні будівлі прямокутної форми з глинобитними стінами і двоххилим дахом. Земляна підлога ретельно утрамбована, а в деяких житлах обмазана глиною. Розміри жител різні. Так, довжина одного з них становила 4,9 м, інших — 5,5—7,6 м. Ширина ж не перевищувала 6 м. Житла розташовувались вздовж берега в два ряди. За загальним типом обладнання домівок, розміром і характером вогнища житла наближаються до наземних споруд, розкопаних І. І. Артеменко на ряді поселень племен середньодніпровської культури, що мешкали у Верхньому Подніпров'ї. Простежуються також спільні риси з житлами племен фат'янівської культури.

Велика кількість знахідок, виявлених як всередині домівок, так і на всій площі поселення, дозволяє судити про заняття його мешканців. Так, значна кількість кісток свійських тварин свідчить про велику роль скотарства

у житті мешкальців цього поселення. Всі ці кістки зібрані та вивчені¹⁰. Завдяки цьому було визначено, що у складі стада свійських тварин переважає велика рогата худоба. Під час розкопок була виявлена незначна кількість кісток коней, свиней, кіз і овець. Мешканці поселення займалися також і землеробством. Проте результати археологічних досліджень дають про нього досить непопулярних висновків. Певну роль у господарській діяльності мешканців поселення відігравало полювання на диких тварин. Проте та обставина, що кістки цих тварин становлять лише восьму частину загальної кількості виявлених кісток, свідчить про те, що воно посідало незначне місце в їх житті. Нарешті, близькість великої річки зумовила певну роль рибальства у господарській діяльності мешкальців цього поселення.

Знаряддя в основному виготовлялися з каменю та кістки. Кам'яні знаряддя представлені скребками, сокиркою, наконечниками стріл. З кістяних знарядь знайдено шила, проколки, сокирки.

Значної майстерності мешканці поселення досягли у виготовленні глиняних посудин. При підрахунку їх днів і вінець стало очевидним, що у вжитку мешканців було близько 600—700 посудин ручного ліплення. Виявлений глиняний посуд можна поділити на дві великі групи. Для першої, найчисленнішої, характерними є посудини з плоским дном. Їх зовнішня поверхня ретельно зглажена. На внутрішній поверхні нерідко помітні сліди вирівнювання різними знаряддями. Усі керамічні вироби цієї групи пишно орнаментовані. Посудини прикрашені різними візерунками, утвореними поєднанням горизонтальних або косих ліній, рядами заштрихованих або чистих трикутників з опущеними донизу вершинами.

Другу, менш значну групу, становлять посудини типу кулястих амфор, блоковидних та дзвоноподібних кубків. Основними елементами орнаменту цього посуду є трикутники, які стикаються сторонами, ялинковий візерунок і ряди вертикальних смуг. Така система візерунків дістала назву геометричної орнаменту. Візерунки у більшості випадків наносились шнуром і зубчастим штампом, виготовленим з кістки або дерева (рис. 9).

На підставі визначення керамічних виробів, знайдених під час розкопок поселення в урочищі Ісковщина, можна припустити, що воно існувало у ранній період бронзового віку, тобто в першій половині II тис. до н. е. Дослідження цього поселення дозволило висвітлити найрізноманітніші сторони життя населення цієї епохи. Матеріали розкопок дали можливість поставити питання про культурну належність населення, яке залишило це та ряд аналогічних

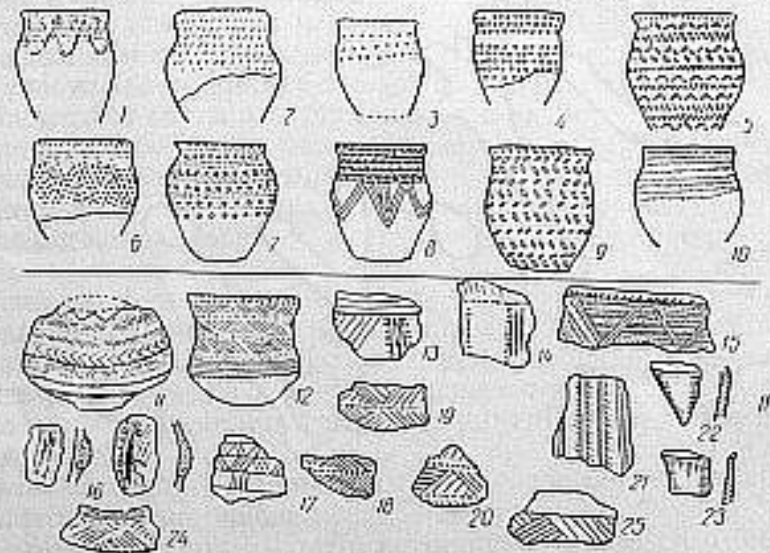


Рис. 9. Посуд з поселення в урочищі Ісковщина:
I — кераміка I групи (1—10); II — кераміка II групи (11—25).

поселень. Вивчення керамічних виробів засвідчило, що існує істотна різниця між керамічними комплексами, знайденими при розкопках поселень, та керамікою, виявленою у могильниках. Так, якщо для останніх найбільш характерною є кераміка другої групи, тобто посуд типу кулястих амфор, біконічних та дзвоноподібних кубків, то під час розкопок поселень вона була виявлена у незначній кількості. У могильниках же було знайдено дуже мало кераміки першої групи, тобто посудин з плоским дном, тоді як вона переважала серед керамічних знахідок, виявлених на поселенні в урочищі Ісковщина.

Як за формою, так і за орнаментуванням керамічні вироби першої групи досить близькі до кераміки племен

¹⁰ Визначення кісток проведене В. І. Бібіковою.

півнобоямної культури не тільки Середнього, а й Нижнього Подніпров'я. У зв'язку з цим деякі дослідники вважають, що поселення типу Ісковщини за топографією та характером археологічного матеріалу досить близькі до поселень типу Перуна у степовому Подніпров'ї і відрізняються від останніх лише більш чітко вираженим впливом племен середньодніпровської культури.

Таким чином, вивчення досить своєрідного керамічного комплексу, виявленого при розкопках поселення в урочищі Ісковщина, дозволяє говорити про те, що територія Канівщини в цей час була районом контактів між племенами ямно-катакомбної та середньодніпровської культур. А оскільки це так, то вірогідно, що для цього району характерною була культура змішаного типу. Так невелика, нічим непоказна ділянка землі дала можливість висвітлити ряд важливих питань стародавньої історії населення, яке оселилося за своєї давнини у басейні середнього Дніпра.

Оскільки поселення в урочищі Ісковщина є одним з перших розкопаних селищ племен середньодніпровської культури ранньобронзового віку (до того ж воно має багато спільного з поселеннями інших племен, що мешкали в цей час у Подніпров'ї), ми й приділили йому так багато уваги.

Залишки поселень типу Ісковщини виявлені в багатьох пунктах Канівщини. Весь високий правий берег Дніпра (від села Зарубинці на півночі і до села Хмілья на півдні) був зайнятий суцільним ланцюгом поселень. На цій ділянці зафіксовано 15 селищ ранньобронзової епохи. У їх впорядкуванні та характері розташування багато спільного. Вони невеликі за розмірами, розташовані на площі, яка не перевищує 4 тис. м². На території сучасного Канева, крім поселення в урочищі Ісковщина, селища ранньобронзового віку виявлені ще в кількох пунктах. Одним з них є гора Московка, де виявлено культурний шар із знахідками епохи ранньої бронзи. Аналогічне селище існувало на Пилипенковій горі. На території, що прилягає до Канева, поселення типу Ісковщини зафіксовані поблизу сіл Селище, Пекарі, біля підніжжя Великого скіфського городища (на території Канівського заповідника) та в інших пунктах.

Таким чином, поселення ранньобронзової епохи є найстародавнішими слідами людського життя на території

сучасного Канева. В цей період територія Канева та його околиць була порівняно густо заселена.

Яку ж роль відіграли племена середньодніпровської культури в утворенні на території Середнього Подніпров'я великих етнічних спільностей? Коли ця культура зникла? Чи полишили її носії будь-який слід у пізніших пам'ятках? Всі ці питання, що становлять значний інтерес, виявляються складнішими, ніж це може видатися на перший погляд. У зарубіжній археологічній та історичній літературі широко розповсюджена точка зору Коссіна про те, що пастуші племена культури шнурової кераміки були пришельцями з заходу, які витіснили та асимілювали місцеве населення. Цю теорію гаряче підтримали археологи німецької націоналістичної школи, які намагалися довести, що центром походження цих племен слід вважати Данію та Південну Скандинавію. Вони вбачали у носіях цієї культури найстародавніших германців. Більшість радянських вчених вважають, що племена середньодніпровської культури є складовою частиною великого масиву племен культури шнурової кераміки, у складі якого в силу його неоднорідності утворилось кілька груп племен, у культурі яких чітко простежуються глибокі місцеві традиції. Вчені СРСР, Польщі та інших країн віддали всебічному вивченню ці групи і довели, що племена культури шнурової кераміки є безпосередніми нащадками неолітичних племен Середньої та Східної Європи, які раніш за інших перейшли до нового способу життя — пастушої форми господарства. Ця нова форма господарської діяльності змусила їх розширити свою територію. На думку радянських вчених, племена культури шнурової кераміки становлять одну з груп стародавніх індоєвропейців, тобто предків слов'ян, балтів та германців. Отже, племена, що жили у басейні Вісли, на Волні та у Середньому Подніпров'ї, були найбільш стародавньою протослов'янською групою. У них вже наприкінці III—II тис. до н. е. великого поширення набув обряд трупопалення, який протягом багатьох наступних століть становив одну з найхарактерніших ознак слов'янської культури.

Культура середньодніпровських племен полишила помітний слід у більш пізніх пам'ятках. Більшість вчених вважає, що під впливом її носіїв у середній період бронзового віку склалася комарівська культура. З достат-

ньою підставою вони вбачають у носіях останньої пащадків племен культури шнурової кераміки і спадкоємців стародавніх традицій місцевої культури. Пам'ятки комарівської культури залишені землеробсько-скотарськими племенами, які займали майже ту саму територію, що й група племен, яка їм передувала, — лісостепове і лісове Правобережжя й почасти Лівобережжя Дніпра. На жаль, до цього часу пам'ятки племен комарівської культури у районі Канева не виявлені.

Про культуру племен пізнього періоду бронзового віку (кінець II — початок I тис. до н. е.), що мешкали в районі Канева, можна судити за випадковими знахідками окремих предметів. Так, у різних місцях сучасного Канева виявлено два бронзові браслети, бронзову втульчасту сокиру та інші знахідки, які доповнюють дані про заселення території сучасного Канева в період бронзового віку.

Початок залізного віку

Бронзовий вік у Східній Європі, в тому числі й на Київщині, близько VIII—VII ст. до н. е. змінився новою історичною епохою, відомою в літературі під назвою залізного віку. Він характеризується появою та великим поширенням залізних знарядь праці. Випаїдення заліза сприяло бурхливому розвитку техніки і стало необхідною передумовою для соціально-економічних змін протягом наступного часу.

На відміну від міді і бронзи, залізо є загальнодоступним, дешевим і разом з тим високоякісним металом, який має велику міцність. Якщо поклади мідної руди, як правило, нечисленні, то залізна руда широко розповсюджена у природі, особливо у вигляді так званих болотних руд. Тому залізо швидко проникло в побут людей, у військову справу, міцно ввійшло у землеробське та ремісничє виробництво, зумівши швидко витіснити примітивні кам'яні знаряддя.

Поширення заліза піднесло продуктивність праці в усіх галузях господарства, привело до справжньої технічної революції. Особливо значні зміни сталися у землеробстві. Великого поширення набуло орне землеробство, особливо у лісостепових районах. Це пояснюється

тим, що лише за допомогою залізних знарядь, і насамперед сокири, можна було вести успішну боротьбу з лісом, звільняючи значні ділянки землі для посівів. У цей час широко застосовуються плуг і соха з залізним накопечником.

Епоха раннього залізного віку була часом виникнення ремісничого виробництва, особливо в металургії. Все це разом узятє сприяло зростанню культурних і торговельних зв'язків з сусідніми племенами і з населенням віддалених країн.

Технічний переворот, викликаний появою заліза, сприяв перетворенню всього суспільного й політичного життя. В результаті зростання продуктивності праці в руках окремих осіб нагромаджуються великі багатства, що призводить до зародження рабства. Можливість збагачення за рахунок експлуатації породжує війни, спрямовані на загарбання чужих територій і поневолення їх населення. Все це призвело до розкладу первіснообщинних відносин і утворення перших державних об'єднань.

У кінці бронзового і на початку залізного віку істотні зміни сталися і в складі населення. Саме в цей час утворюються об'єднання племен, наприклад кіммерійців та скіфів, які здійснювали військові походи у країни Стародавнього Сходу.

З початком віку заліза у степах Північного Причорномор'я широкого розвитку набуло кочівництво. У цей період відбуваються великі пересування степових племен, між ними і сусіднім землеробським населенням виникають нові взаємовідносини. У степах Північного Причорномор'я у VII—XVI ст. до н. е. склалось нове велике політичне об'єднання скіфських іраномовних племен. У лісостеповій та лісовій смугах Правобережної України в результаті подальшого економічного і культурного розвитку племен склався великий етнічний масив корінного осілого землеробсько-скотарського населення. З етнічного боку воно не мало до скіфів ніякого відношення. В археологічній та історичній літературі утвердилась точка зору про слов'янську належність цього населення.

З явищами, характерними для раннього періоду залізного віку, ми зустрічаємось і при вивченні пам'яток I тис. до н. е. в районі Канева. Вони представлені городищами (поселеннями, укріпленими валами і ровами), відкритими поселеннями і курганами могильниками. Городища

розташовані на північ від Канева, поблизу сіл Трахтемирово і Григорівка (20—25 км на північ від міста). З них найбільший інтерес становить Трахтемирівське городище. Воно займає площу близько 50 га. Городище розташоване на двох суміжних підвищеннях, дещо в стороні від Дніпра. Ця сильно пересічена місцевість була зручною для оборони. Вона поділена ярком, яким протікав невеликий струмок. Водою з цього струмка могли користуватися мешканці городища під час його облоги. Залишки валу та ровів, які споруджувались у найбільш вразливих місцях городища, збереглися до наших днів. Нині висота валу досягає 6 м, а ширина — 15—20 м. При розкопках городища зібрано значний речовий матеріал. Знахідки майже зовсім були відсутні при розкопках тієї частини городища, яка називається «Великі валки». Ця територія лишалася вільною і використовувалася для випасу худоби під час нападу чи облоги. Можливо, тут за воєнного часу укривалися мешканці сусідніх неукріплених поселень. В околицях Канева виявлена також група городищ спеціально призначених для переховування мешканців навколишніх селищ під час ведення воєнних дій. На них відсутні сліди мешканця людей. Вишкляли ці городища, очевидно, у період появи скіфських племен. До них слід, мабуть, віднести Мале городище (на території Канівського заповідника). Воно займає порівняно невелику площу (близько 2 га). Городище має систему штучних споруд у вигляді валів та ровів. Розкопки на городищі не виявили культурного шару, крім великої господарської ями, в якій збереглися предмети скіфського часу.

Як правило, навколо городищ розташовувалися одне або кілька поселень та курганні могили. Залишки чотирьох таких неукріплених поселень виявлені поблизу Малого городища, а рештки одного — на території сучасного Канева. Всі ці поселення розташовані на високому правому березі Дніпра. На трьох з них Канівська експедиція Київського університету провела невеликі археологічні розкопки. Було виявлено залишки жител, що являлися собою наземні або заглиблені в землю споруди, а також значну кількість різноманітних предметів з заліза та бронзи, глиняного посуду та кісток свійських тварин.

Могили складалися з невеликих, тісно згрупованих курганів. У районі Канева налічується кілька подіб-

них груп курганів¹¹. Так, у групі курганів, виявлених поблизу села Бересняги (20 км на північний захід від Канева), налічувалося близько 100 земляних насипів, а в групі курганів поблизу села Грициниці — понад 130. Під насипами виявлені могилині ями, стіни яких облицьовані деревом. У подібних могильних камерах звичайно знаходилися один похований. Проте зрідка зустрічаються і колективні поховання. Померлих ховали у витягнутому положенні на спині. Чоловічі кістяки супроводять наконечники списів і дротиків, бойові сокири, кинджали, мечі, луки та сагайдаки із стрілами в особливих налуччях — горитах, набори кінських вуздечок. Серед речей, виявлених біля жіночих кістяків, переважають прикраси та предмети туалету: золоті, скляні та мідні намиста, бронзові дзеркала, кам'яні блюда для розтирання рум'ян і білил, бронзові браслети та ін.

Розкопки пам'яток скіфського часу показали, що племена, які жили в VII—III ст. до н. е. в районі Канева, були осілим, землеробсько-скотарським населенням. Основною галуззю їх господарської діяльності було землеробство. Вони вирощували пшеницю, жито, ячмінь, просо, сочевницю, часник, цибулю. При розкопках їх поселень знайдено ями для зберігання зерна, залізні серпи, кам'яні зернотерки. Важливе місце у господарській діяльності цих племен посідало скотарство. Про це свідчать виявлені при розкопках як поселень, так і могиликів, кістки великої та дрібної рогатої худоби, а також свиней та коней. Як тяглова сила використовувався кінь. На це вказують знайдені при розкопках могиликів приналежності кінської зброї. Мисливство і рибальство відігравали допоміжну роль.

Важливе місце в господарстві цих племен посідали домашні ремесла — гончарське, ливарне і ковальське, ткацтво, обробка кістки і рогу та багато інших, що задовольняли потреби місцевого населення. Великого розвитку набуло металургійне ремесло. Про це свідчать численні знахідки різноманітних залізних та бронзових знарядь праці (сокири, ножі, серпи), зброї (наконечники списів та дротиків, кинджали, мечі) і прикрас (навершники, бляшки, бронзові вуздечкові набори та ін.).

¹¹ Вони досліджені поблизу сіл Грициниці, Бобриня, Бересняги, Ковалі, Співка, Дударі, Казарівка, Курилівка, Лазирі, Пшчальнікі.

Ріноманітний глиняний посуд виготовлявся вручну, оскільки гончарське ремесло, мабуть, ще не виділилося у самостійну галузь виробництва. Склад посуду досить різноманітний; горшки, миски, чашки, кубки, ковші.



Рис. 10. Червонофігурна посудина з кургану поблизу села Пищальники.

Поверхня посудин нерідко піддавалась лощінню. Як кухонний посуд населення використовувало горшки тюльпановидної та банкової форм. Цей посуд орнаментувався візерунками у вигляді наліпних валиків, проколів та ямок. Про поширення прядильного та ткацького виробництва свідчать знахідки глиняних пряслець для веретен.

При розкопках як поселень, так і могильників, виявлено дорогі керамічні та металеві вироби грецького походження, що свідчить про торгові зв'язки населення Канівщини з грецькими містами-колоніями Північного Причорномор'я. Так, грецька кераміка виявлена при розкопках поселень біля села Пекарі, в урочищі Ісковщина, на Великому скіфському городищі, а також у курганах, розташованих поблизу сіл Пекарі, Бобринця, Бересняги, Лазирії і Пищальники (рис. 10). В обмін на античну продукцію місцеве населення віддавало зерно, продукти тваринництва і т. п. Воно підтримувало зв'язки і з степовими племенами Північного Причорномор'я, тобто скіфами. При розкопках багатьох поселень та курганів часто зустрічаються бронзові наконечники списів, залізні мечі скіфського типу, а також золоті і бронзові прикраси із зображенням різних звірів.

Розкопки курганів скіфського часу, проведені в районі Канева, переконливо свідчать про значну майнову диференціацію серед місцевого населення. Так, серед досліджених курганів можна виділити могили багатих і бід-

них. У похованнях багатих зустрічається багато зброї, предметів кінської зброї, посуду, прикрас. Зовсім інший характер мають могили бідного населення. Так, у виявлених при розкопках Береснягівського, Синявського та інших могильників поховання рядового населення знайдені лише предмети, необхідні для уявного загробного життя. Іжа та питво містились у кількох простих глиняних посудинах. У могилу часто клали залізні ножі та дрібні бронзові прикраси.

Дослідження пам'яток скіфського часу в районі Канева свідчать про те, що на культуру місцевих племен справила вплив скіфська культура. Це відбилось, наприклад, на поховальному обряді. Якщо у племен передскіфського періоду поширеним був обряд трупоспалення, то у VII—III ст. до н. е. він поступово витісняється обрядом, який передбачав поховання померлих у витягнутому положенні в курганах. Поширення скіфського поховального обряду супроводилось впровадженням у побут місцевого населення скіфських видів озброєння і спорядження верхового коня, а в мистецтво — скіфського звірино-стилю. Однак, яким би значним не був вплив скіфів, він не призвів до асиміляції місцевого населення. Землеробсько-скотарські племена правобережного Лісостепу зберегли основи своєї культури. Так, обряд трупопокладення не зміг остаточно витіснити обряд трупоспалення. Причому на кінець скіфського періоду кількість поховань з трупоспаленням навіть значно збільшується. У IV—III ст. до н. е. безкурганні поховання стають звичайними.

Що ж являли собою племена, які населяли за скіфського часу район Канева, з точки зору етнічного складу? На підставі археологічних даних більшість вчених вважає, що величезний простір Лісостепу між Дніпром і Дністром за скіфського часу населяли великі землеробські племена, відомі під назвою скіфів-орачів, або буднів. Їх культура ґрунтувалась на культурі місцевих племен бронзового віку.

Отже, у ранній період залізного віку на території Лісостепу (між Дніпром і Дністром), у тому числі і в районі Канева, мешкали осілі землеробсько-скотарські племена, яких можна розглядати як протослов'ян, або стародавніх слов'ян. У них можна вбачати і безпосередніх попередників стародавніх східних слов'ян, які згадуються в історичних джерелах як венеди.

РАНЬОСЛОВ'ЯНСЬКИЙ ПЕРІОД В ІСТОРІЇ КАНЕВА

У кінці III ст. до н. е. сарматські племена витіснили скіфів, ослаблених частими війнами і внутрішніми протиріччями, з Північно-Східного Причорномор'я у Крим, на Нижнє Подніпров'я та за Дунай. Так завершився тривалий період панування скіфів у Північному Причорномор'ї. Значні зміни відбулися в житті не тільки скіфів, а й лісостепових землеробських племен. Поступово стираються основні ознаки скіфської культури у типах озброєння, спорядженні коня, а разом з цим зникає і скіфський звіриний стиль у мистецтві. Відроджується давній поховальний обряд трупоспалення, тоді як обряд поховань у курганах поступово зникає. З II ст. до н. е. середньодніпровські племена вступають у новий період розвитку, з якого починається історія власне слов'ян, які поступово стають головним діючим фактором в історії Східної Європи. З цього часу вони виступають під своїм власним ім'ям (венеди) у писемних джерелах. Скоро слов'яни виявили себе як значна військова та політична сила. Тому останні століття до нашої ери і майже все перше тисячоліття нашої ери дістали в науці умовну назву ранньослов'янського періоду (II ст. до н. е.— IX ст.), який є перехідним від первіснообщинного способу виробництва до феодального.

Цей період характеризується великими соціально-економічними зрушеннями. За епохи заліза виготовлення залізних знарядь праці набуло подальшого розвитку, що сприяло піднесенню землеробства і ремісництва. Збільшилась кількість продуктів, що йшли на обмін. Все це підірвало підвалини первіснообщинного ладу. Відбувається розклад родової організації суспільства, виникає територіальна сільська община, нарешті, з'являються перші

об'єднання слов'янських племен (антське, склавинське та ін.).

Отже, східнослов'янські племена вже в першій половині I тис. н. е. досягли порівняно високого рівня соціально-економічного розвитку і перебували на грані виникнення нового класового суспільства — феодального.

Найдавніші писемні відомості про слов'ян містяться у творах грецьких та римських письменників. Вони стосуються останніх віків до нашої ери та перших віків нашої ери. Проте ці відомості досить неповні, уривчасті, а часом й неясні. Тому основним джерелом для висвітлення цього періоду залишаються археологічні матеріали.

Що ж являло собою населення, що мешкало у районі Канева та його околиць у ранньослов'янський період?

Найбільш ранній етап історичного розвитку східнослов'янських племен Середнього Подніпров'я може бути охарактеризований на підставі вивчення пам'яток культури полів поховань¹ зарубинецького і черняхівського типів². Цю культуру вчені вважають ранньослов'янською.

Поселення зарубинецької культури

Археологічні пам'ятки східних слов'ян останніх століть до нашої ери і перших століть нашої ери становлять кілька окремих груп. У Середньому Подніпров'ї, в тому числі і в районі Канева, виявлено пам'ятки зарубинецької культури. Її носії займали лісостепову та лісову смуги сучасної України. Ці пам'ятки виявлені у басейнах середньої та верхньої течій Дніпра, Десни, Прип'яті, Південного Бугу, Тясмина та Росі.

У районі Канева пам'ятки зарубинецької культури представлені поселеннями, могильниками та випадковими знахідками речей. Їх розкопки дозволяють висвітлити спосіб життя та культуру носіїв цієї культури.

Поселення зарубинецького типу виявлені як на території сучасного Канева (гора Московка та Прилипенко-

¹ Назва походить від відкритих могильників, що не мали ніяких зовнішніх ознак. Їх великі розміри створювали враження справжніх полів поховань.

² Найменування цієї групи пам'яток походить від назв сіл Зарубинці та Черняхів на Київщині, де їх вперше було виявлено.

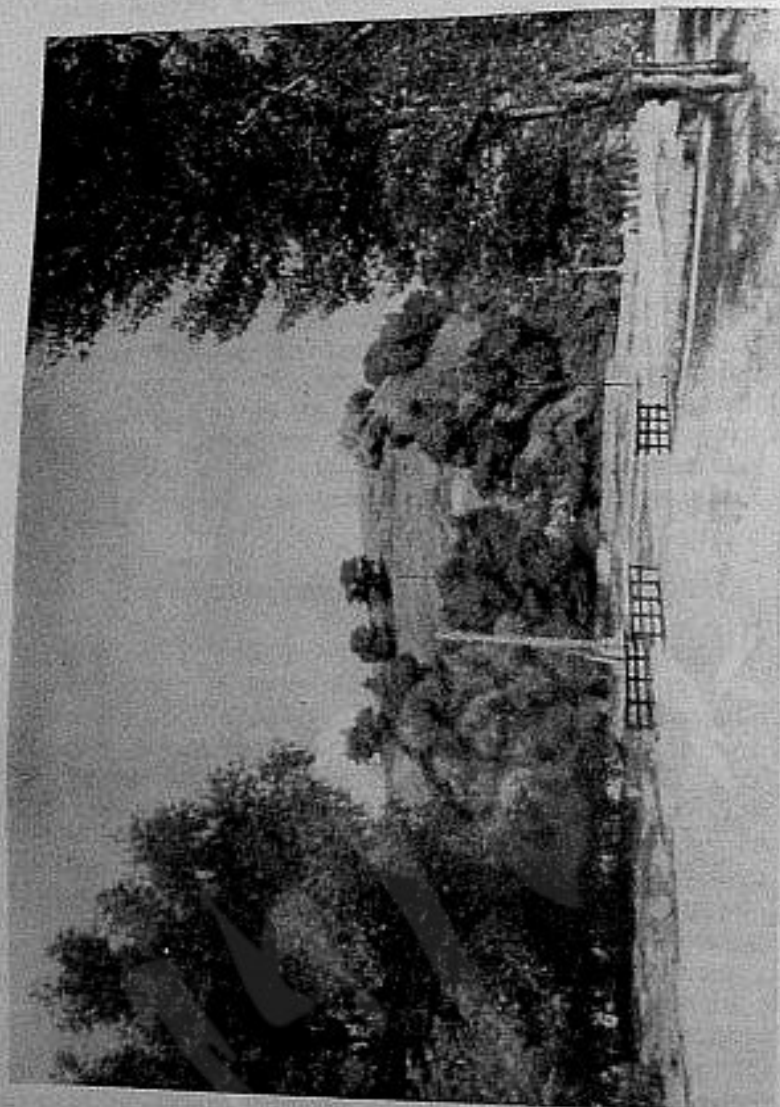


Рис. 11. Загальний вигляд поселення зарубинецької культури на Пилипенковій горі.

на гора), так і в його околицях. Знайдені вони також поблизу села Межиріч та в інших пунктах. Ці поселення розташовані звичайно на високих берегах рік і, як правило, з двох або трьох боків обмежені високими крутими схилами. Та частина поселення, яка з'єднувалась з плато, укріплювалась ровом, валом та частоколом. Поселення невеликі за розмірами. Їх забудована площа звичайно не перевищує 2000—3000 м². Як правило, під час розкопок цих поселень виявляють 20—30 жител, розрахованих на 100 і більше мешканців. При розкопках поселень на горі Московці та Пилипенковій горі досліджені залишки невеликих жител, іноді дещо заглиблених у землю. На наш погляд, найбільший інтерес становить поселення на Пилипенковій горі. Воно розташоване на високому відрозі правого берега Дніпра і з двох боків обмежене глибокими ярами (рис. 11). При його розкопках виявлено залишки розташованих рядами жител з стінами, плетеними з лози й обмазаними глиною. Будови мали в плані прямокутну або квадратну форму і площу від 16 до 18 м². Поряд з ними знаходилися господарські будівлі. В середині жител виявлені кам'яні вогнища або глинобитні печі. При розкопках жител знайдено кістки тварин, місцевий та завезений з грецьких міст Північного Причорномор'я посуд.

Поряд з поселеннями розташовувались невеликі безкурганні могильники. Вони не мають насипів і яких би то не було наземних ознак, і тому їх називають полями поховань. У розкопаних похованнях відмічено головним чином обряд трупопалення з наступним вміщенням праху померлого в урну або в ямку. Покійника звичайно супроводить небагатий інвентар — глиняний посуд і нечисленні металеві вироби, у тому числі фібули³, шпильки та бронзові пластинки (рис. 12). На Канівщині ці могильники виявлені поблизу сіл Селище та Тростянець. Проте й досі вони ще не досліджені.

У районі Канева знайдені також бронзові фібули та окремі посудини, полішені носіями зарубинецької культури⁴.

Основним заняттям місцевого населення було земле-

³ Фібули — застібки до одягу.

⁴ Вони знайдені поблизу сіл Гришплиці, Курилівка, Пищальники, Пекарі та в інших пунктах.

робство. Про це свідчать численні ями для зберігання зерна, виявлені при розкопках поселень поряд з житлами, а також знаряддя землеробства. Значну роль у господарській діяльності племен зарубинецької культури

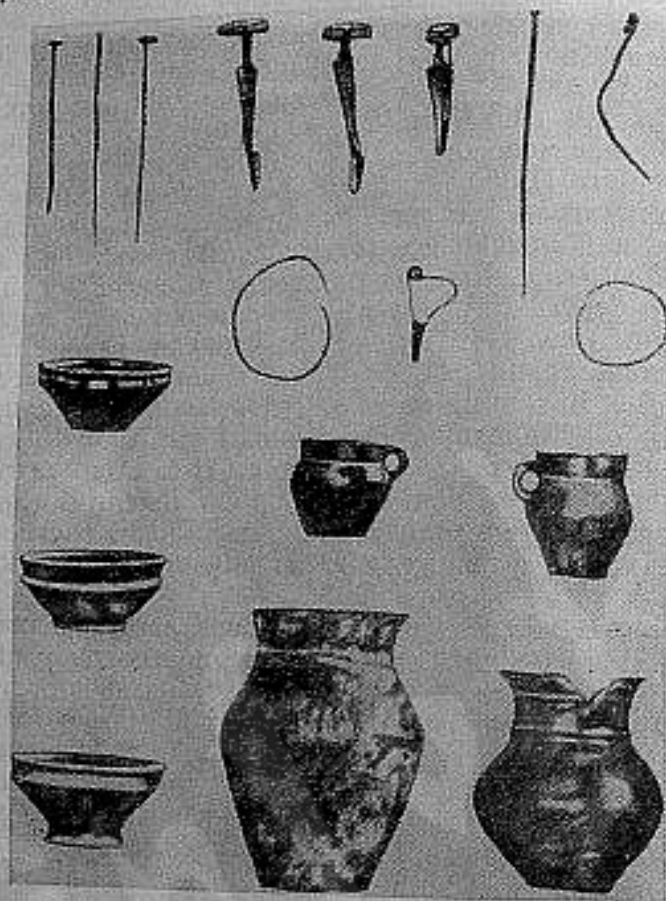


Рис. 12. Глиняний посуд та прикраси з могильника поблизу села Зарубинці.

відіграло скотарство. Вивчення кісткових решток, знайдених при розкопках поселень, засвідчило, що в стаді свійських тварин переважали бики та свині. Займалися ці племена також мисливством і рибальством.

Значного рівня розвитку у цих племен досягли металургійне та ковальське ремесла. Однак основні галузі

ремісничої діяльності все ще зберігали характер домашнього ремесла.

Посуд виготовлявся за допомогою ручного (легкого) гончарського круга. За способом обробки поверхні він поділяється на простий і лощений. Більшість посудин виготовлено з грубо промішаної глини з домішкою жорстви або шамоту. Винця деяких посудин оздоблені орнаментом у вигляді насічок або зачіпних валиків. Кухонний посуд представлений головним чином горшками та банкоподібними посудинами, що мають багато спільного з посудом попереднього часу. Столовий посуд відзначається більш старанною обробкою і має, як правило, добре лощену чорну або темно-буру поверхню. Це своєрідні миски, глеки, кухлі та ін.

Продукти сільського господарства використовувалися для задоволення потреб місцевого населення, а також вивозилися до грецьких міст-колоній Північного Причорномор'я. Про торговельні зв'язки з цими містами свідчать уламки привозної амфорної кераміки, що зустрічаються при розкопках поселень. Особливо багато їх знайдено при розкопках поселення на Пилипенковій горі.

Вчені вважають, що у соціальних відносинах племен зарубинецької культури на рубежі нашої ери сталися істотні зміни. Родову общину, що панувала у скіфській час, заступила територіальна, яка об'єднала індивідуальні сім'ї або сімейні общини, що жили по сусідству.

На питання про походження зарубинецької культури та етнічну належність її носіїв існує декілька точок зору. Одні археологи, в основному зарубіжні, стверджують, що у Середнє Подніпров'я зарубинецька культура принесена із заходу якимись германськими, балтійськими або західнослов'янськими племенами. Радянські вчені, викривши неспроможність цієї теорії, довели місцеве походження зарубинецької культури та її генетичний зв'язок з культурою землеробських племен скіфського періоду. Наявність цих зв'язків підтверджується вивченням поховальних обрядів. Вченим вдалося встановити, що поховання в курганах з трупоспаленням протягом скіфського періоду поступово наближалися до форм полів поховань. Це дозволяє припустити, що перехід від обряду трупоспалення пізньоскіфського часу до форми полів поховань відбувся в межах однієї й тієї ж етнічної групи, що особливо чітко простежується при вивченні могильників

Середнього Подніпров'я. Безурганні поховання, обряд спалення на стороні зі зсипанням решток спалення в купу на дно могил, збільшення кількості поховань з трупом спаленням — все це дістало подальший розвиток у племені зарубинецької культури. Про спільність цих культур свідчить також велика подібність поховального інвентаря, зокрема кераміки.

Разом з тим деякі археологи припускають, що в утворенні зарубинецької культури, крім місцевого протослов'янського масиву, певну роль відіграли західні племена — носії лізньолужицько-поморської культури.

Дані археології, лінгвістики, етнографії та антропології дозволяють зробити висновок про належність пам'яток зарубинецької культури східній частині тих слов'янських племен, які у писемних джерелах I—II ст. н. е. згадуються як венеди. Зарубинецька культура датується II ст. до н. е. — I ст. н. е. Цей період може бути названий венедським.

Отже, у районі Канева в останніх століттях до нашої ери і на початку нашої ери мешкала одна з груп ранньослов'янських племен, відома стародавнім авторам під збірним ім'ям венедів.

Пам'ятки черняхівської культури

Наступний етап розвитку східнослов'янських племен представлений пам'ятками культури полів поховань черняхівського типу. На Україні вони в основному виявлені у лісостеповій смузі (Середньому Подніпров'ї, Побужжі, Подністров'ї, на Південній Волині та у Північному Причорномор'ї). У Середньому Подніпров'ї черняхівська культура заступила зарубинецьку близько II ст. н. е.

Племена, які залишили пам'ятки черняхівської культури, оселювались переважно на схилах берегів річок, балок і ярів, поблизу води. Поселення були неукріплені. Більшість з них займали значні площі (до 2—3 га). У деяких місцях вони розташовані дуже близько одне від одного. Так, під час розвідувальних робіт, проведених у Канівському районі в 1948 р., виявлено на невеликій ділянці в радіусі 15—16 км чотири поселення і два могильники черняхівського типу.

На поселеннях переважали наземні житла з дерев'я-

ними каркасами. Стіни їх були сплетені з лози і обмазані глиною, змішаною з солом'ю. Житлові споруди розміщувалися в одні, рідше в два ряди, що тяглися вздовж схилу.

Судячи зі знахідок, племена черняхівської культури досягли високого рівня економічного і культурного розвитку. Землеробство у них було високорозвинутим, орним, а ремесла вже відокремились від сільського господарства і являли собою розвинуті галузі виробництва. Це стосується насамперед залізообробного, ювелірного і гончарського ремесел.

Глиняний посуд черняхівського типу виготовлений як на гончарському крузі, так і від руки. Ліпна кераміка близька до кухонного посуду зарубинецького типу. Вона відзначається грубістю виготовлення, бідністю форм і орнаменту. Гончарський посуд поділяється на дві групи. Одна група, представлена столовим посудом сірого і чорного кольору, відзначається чудовою якістю виготовлення і різноманітністю форм. Цей посуд виготовлено з ретельно перемішаної глини без домішок. Поверхня посуду піддавалась лощінню. Найчастіше зустрічаються миски різноманітних форм і розмірів, глеки, кубки, чаші. Посуд прикрашався налітними валиками, карбованим і пролощеним орнаментом у вигляді ліній, сітки, хвיל. Друга група виготовлена з грубо промішаної глини з домішкою крупного піску і кварцу. Це кухонний посуд, представлений горщиками, рідше — мисками і глеками з двома ручками. Деякі з цих посудин прикрашені прокресленим лінійним і хвилястим орнаментом. Цей орнамент надалі став характерним для кераміки Київської Русі.

Про високий ступінь розвитку ювелірної справи свідчать численні знахідки майстерно виготовлених ювелірних виробів місцевого походження. Залишки ювелірної майстерні виявлені поблизу села Грициниці. При її розкопках знайдено багато готових виробів (фібули, браслети, бляшки) і напівфабрикатів. У районі Канева ювелірні вироби у вигляді бронзових фібул виявлені як випадкові знахідки⁵.

Високий рівень розвитку землеробства і відокремлен-

⁵ Вони знайдені біля сіл Литванець, Тростянець, Грициниці, Селіще, Пищальники, Черинці, Пшенички, Степанці, Михайлівка та в інших пунктах.

ня деяких видів ремесла від сільського господарства сприяли розвитку торгівлі. Східні слов'яни підтримували тісні зв'язки з Римською імперією, про що свідчать широкі розповсюдження римських монет⁶ і речей римського походження, у тому числі амфор, що були тарою для перевезення вина і олії, червонолакових і металевих посудин, дельких ювелірних виробів. В обмін на ці вироби місцеве населення збувало хліб, продукти скотарства і промислів, а можливо, й рабів.

При дослідженні могильників черняхівського типу відкрито багато поховань з обрядом трупопокладення і трупопалення. Причому на відміну від могильників зарубинецького типу у деяких похованнях обряд трупопокладення переважав. У могилах виявлено посуд, прикраси, монети та інші речі. Поховальний інвентар свідчить про майнову нерівність. В окремих похованнях, що належали, мабуть, родовій знаті, виявлено багато майстерно виготовленого посуду, металевих виробів, скляного посуду римського походження, тоді як в інших — знайдено дуже мало речей (переважно грубий ліпний посуд).

Питання про походження та етнічну належність носіїв черняхівської культури є предметом гострої дискусії, яка не припиняється й донині. Одні археологи вважають, що ця культура належала виключно східним слов'янам. На їх думку, це були слов'янські племена антів, генетично зв'язаних з зарубинецькою культурою. Інші, навпаки, вважають, що черняхівська культура в цілому не пов'язана спадковими рисами ані з зарубинецькою, ані з наступними культурами. На їх думку, носії черняхівської культури становлять різномірне населення, до складу якого, крім слов'ян, входили готські та фракійські племена, а також частина степового сармато-аланського населення.

Черняхівська культура датується II—V ст. н. е. Які ж пам'ятки залишили її носії у Каневі та в його околицях? На Канівщині виявлено близько 20 поселень, кілька могильників і значну кількість ювелірних виробів. Вивчення цих пам'яток, зокрема поселень і могильників, засвідчило, що вони в основному зосереджені у басейнах Росі та Росави. Їх зовсім не виявлено на високому, важкодоступ-

⁶ Римські монети знайдені як у самому Каневі, так і в його околицях: поблизу сіл Ковалі, Казарівка, Бересняги, Гришиці, Пичальники, Пекарі, Михайлівка, Межиріч, Ковонча, Селище, Тростянець та в інших пунктах.

ному правому березі Дніпра, тобто там, де звичайно розташовувались селища племен зарубинецької культури. Поселення ж племен черняхівської культури розташовані в інших топографічних умовах — на низьких берегах невеликих річок, зокрема над заплавою Росі та Росави. Вони виявлені поблизу сіл Мартинівка, Малий Ржавець, Гамарія, Гарбузин, Виграєв, Дравівка, Завадівка, Квітки, Набутово, Миколаївка, Самородня, Яблунівка, Стеблево (Корсунь-Шевченківський район Черкаської області). Подібне поселення відкрито в 1956 р. і на батьківщині Великого Кобзаря — в селі Моринцях. Воно розташоване в урочищі Берлютин⁷.

Могильники племен черняхівської культури також зосереджені в цьому районі. Так, два могильники виявлені на першій надзаплавній терасі Росави поблизу села Малевого Ржавця, а один — поблизу села Самородня.

На території сучасного Канева та його околиць до цього часу не відкрито жодного поселення і могильника, залишених племенами черняхівської культури. Чи випадково це? Нам здається, що ні. У цьому є певна закономірність. При обстеженні цього району вчені звернули увагу на ту обставину, що на ряді поселень зарубинецької культури зустрічаються предмети пізнішого часу (середина I тис. н. е.). Так, при розкопках поселення на Пилпенківській горі у невеликій кількості виявлена сіроглиняна, виготовлена на гончарському крузі кераміка найпізнішого періоду черняхівської культури. Під час розкопок поселення поблизу села Хмільна знайдені ювелірні вироби I тис. н. е., прикрашені виїмчастою емаллю. При дослідженні поселення зарубинецької культури на горі Московці, тобто там, де пізніше була центральна частина стародавнього міста, виявлені римські монети, які можна віднести до II—IV ст. н. е. Всі ці дані свідчать насамперед про те, що в районі Києва і Канева культура полів поховань зарубинецького типу продовжувала існувати і в період розквіту черняхівської культури. Археологічні дані свідчать про одночасне співіснування племен зарубинецької культури з носіями культури полів поховань черняхівського типу. В цьому районі не зустрінуті пам'ятки черняхівської культури в чистому вигляді.

⁷ Матеріали зберігаються в Корсунь-Шевченківському краєзнавчому музеї.

Мабуть, територія сучасного Канева не входила до зони поширення пам'яток черняхівської культури. Виявлені у районі Канева пам'ятки черняхівської культури, що відносяться до першої половини I тис. н. е., зберігають в основному традиції зарубинецької культури. Проте на них не могли не відбитися й нові елементи, притаманні черняхівській культурі. При розкопках поселень цього періоду поряд з речами, типовими для зарубинецької культури, зустрічаються окремі ювелірні вироби та кераміка черняхівської культури. Подібне поєднання культурних елементів, можливо, пояснюється тим, що як Київ, так і Канів, розташовані у районі безпосередніх контактів між південною та північною групами східнослов'янських племен.

Деякі археологи вважають, що у II ст. н. е. поселення зарубинецької культури, розташовані на прибережних, високих з крутими схилами мисах, перестають існувати. Частина їх мешканців переселяється до заплави, де на дюнах виникли поселення, жителі яких зберегли традиції зарубинецької культури. Ці пам'ятки, на їх думку, поступово перетворюються на пам'ятки так званого київського типу, час існування яких визначають II—V ст. н. е. Для поселень обох типів характерні дюнна топографія, однаковий обряд поховання і нечисленність чорнолощеної кераміки. Ці заплавні пам'ятки пізньозарубинецького типу досить близькі до верхньодеснянських. Це пояснюється тим, що на верхній Десні пам'ятки зарубинецької культури з'явилися у процесі поступового просування її посівів з Середнього Подніпров'я на північ. Зарубинецькі племена, що проникли сюди у I—II ст. н. е., жили на верхній Десні протягом порівняно тривалого часу, на що вказує наявність елементів черняхівської культури в їх керамічних комплексах. Відомий радянський дослідник П. М. Третьяков вважає, що деснянська пізньозарубинецька культура генетично пов'язана з виявленими у цьому районі пам'ятками VI—VII ст., ранньослов'янська належність яких ні в кого не викликає сумнівів. У зв'язку з цим великого наукового значення набуває група заплавних пам'яток пізньозарубинецької культури, вивчення яких свідчить про існування етнічних і культурних зв'язків між племенами — носіями культури полів поховань зарубинецького типу і слов'янськими племенами, що мешкали у цьому районі в середині I тис. н. е.

Наступний етап історичного розвитку східнослов'янських племен, що мешкали у басейні середнього Дніпра, у тому числі і в районі Канева, представлений пам'ятками середини і другої половини I тис. н. е. Це найцікавіший період у житті слов'ян. Його початок ознаменований боротьбою слов'янських та інших племен з Візантією. Розглядуваний період був переломною епохою у житті слов'янства. Боротьба слов'ян з Візантією і кочівниками прискорила формування великих та міцних союзів племен на півдні слов'янського світу, які стали останньою ланкою у розвитку родоплемінного суспільства. У Середньому Подніпров'ї протягом кількох століть цього періоду закладалися основи майбутньої Київської Русі. Таким чином, період між VI і IX ст. в історії східних слов'ян характеризується швидким занепадом старого, первісного, і зародженням нового. Це час створення економічних та соціальних передумов до утворення ранньофеодальних держав і виникнення класових відносин. Почавшись у VI ст., цей період завершився у IX ст. утворенням феодальної держави — Київської Русі.

Пам'ятки середини і початку другої половини I тис. н. е. у районі Канева

Пам'ятки середини і початку другої половини I тис. н. е. у районі Канева вивчені нерівномірно. Це найменш вивчений період в історії Канева. При розкопках виявляють лише нечисленні ювелірні вироби, які відносяться до цього періоду. Найбагатші та найчисленніші знахідки ювелірних виробів цього часу зосереджені у нижній течії Росі, тобто на південь від Канева. Вони в основному представлені комплексами чоловічих та жіночих речей. Це численні предмети чоловічого поясного набору у вигляді пряжок та набивних бляшок, виготовлених з срібла або бронзи і прикрашених геометричним прорізним орнаментом; срібні браслети з розширеними порожнистими кінцями; срібні та бронзові фібули; скроневі кільця; намиста, підвіски та ін. Якщо серед чоловічих речей переважають пояси з срібним набором, то серед жіночих — різноманітні фібули (променевидні, або пальчасті, що мають у переважній більшості п'ять виступів або відростків у вигляді пальців чи променів, антропоморфні, що

схематично відображають чоловічу фігуру, і зооморфні, прикрашені стилізованими голівками тварин та птахів).

Значну кількість цих ювелірних виробів знайдено поблизу сіл Хмільна, Михайлівка, Гришинці, Кононча, Мартинівка, Тростянець, Трошин, Дударі та в інших пунктах. На Капівщині виявлено не тільки окремі ювелірні вироби, а й цілі скарби. Знаходять ці вироби і при розкопках могильників.

У районі Канева знайдено два скарби: поблизу сіл Мартинівка і Малий Ржавець. З них найбільший інтерес становить Мартинівський скарб (село Мартинівка розташоване неподалік від злиття Росі з Росавою, в 20 км на південний захід від Канева і в 5 км від Малого Ржавця). Скарб складався з посуду, чоловічих речей та жіночих прикрас, а також зі срібних фігурок коней і людей. Тут знайдені срібні поясні набори — пряжки, наконечники ремінців, набивні бляшки, срібні фібули та вісім скроневих кілець, два масивні срібні браслети, срібна мисочка з візантійським тавром VI ст., срібна ложка, фрагмент срібного блюда візантійського походження та ін. Серед речей з Мартинівського скарбу великий інтерес становлять литі срібні фігурки коней і людей. Статуетки коней мають золоті гривні та золоті копита. Чотири фігурки чоловіків також позолочені. Вони становлять великий науковий інтерес. У них дослідники вбачають зображення східних слов'ян VI—VII ст. Чоловіки зображені одягненими в широку сорочку, вишиту на грудях, з довгими рукавами, перетягнену в талії поясом, у вузькі штани, що доходять до кісточок, і взутими, мабуть, в якийсь вид черевиків. Цей одяг повністю відповідає описові зовнішнього вигляду стародавніх слов'ян, який міститься в творах візантійських письменників, а також даним українсько-російської етнографії (рис. 13).

Мартинівський скарб — один з найбагатших комплексів речей VI—VII ст. Він переконливо свідчить про процес нагромадження багатства в руках окремих представників тодішнього суспільства.

Малоржавецький скарб складався лише з жіночих срібних прикрас (два браслети, дві гривні, шість великих скроневих кілець, дві тонкі пластинки від головного убору).

Поховання з речами VI—VII ст. виявлені поблизу сіл Бабичі і Мартинівка.

Значний інтерес становить топографія описаних знахідок. Як правило, їх виявляють саме в тому районі, де у першій половині I тис. н. е. жили племена черняхівської культури. Так, неподалік від місцезнаходження Мартинівського та Малоржавецького скарбів виявлені залишки

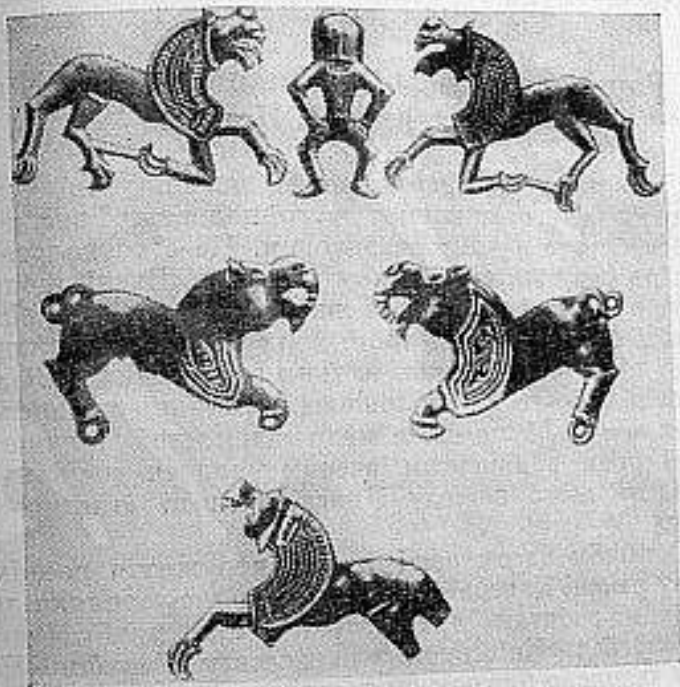


Рис. 13. Срібні позолочені фігурки людини і тварин із скарбу, знайденого поблизу села Мартинівки.

поселень і могильники культури полів поховань черняхівського типу. Нечисленні знахідки ювелірних виробів все ж переконливо свідчать про те, що в антській період, тобто у VI—VII ст., у районі Канева існував ряд слов'янських поселень. На думку ряду вчених (Б. О. Рибаків, П. М. Третьяков), подібне поселення існувало на Княжій горі (8 км південь від Канева). Під час його розкопок поряд зі знахідками, що відносяться до епохи Київської Русі, виявлені сліди стародавнього мешкання, зокрема ювелірні вироби середини I тис. н. е. Б. О. Рибаків вважає, що їх можна пов'язувати з так званими «старожитностями росів або русів», тобто з певною лісостеповою культурою, яка

охоплювала Київщину, Поросся, Чернігівщину, Полтавщину і доходила до Курська та Воронежа на сході. Ця культура, таким чином, була характерною для південно-східних слов'янських племен. Одним з політичних та культових центрів цього союзу племен і було поселення на Княжій горі.

Ранньослов'янські поселення VII—IX ст. на території Канева

До останнього часу характер матеріальної культури східнослов'янських племен другої половини I тис. н. е. лишився багатоманітним. Це стосувалося поселень та типу жител, а також кераміки. Вчені, щоправда, мали в своєму розпорядженні цінні писемні свідчення візантійських авторів, проте вони стосувалися лише початку цієї епохи, до того ж тільки суміжних з Візантією районів. Про те ж, що діялося в глибині східнослов'янських земель, було дуже мало відомостей. І лише в останні роки радянським вченим удалося дослідити ряд поселень цього періоду і висвітлити ці «таємничі століття».

Останнім часом наші знання про життя ранніх слов'ян у районі Канева значно поповнилися завдяки дослідницьким роботам археологічних експедицій Інституту археології та Київського університету. У районі Канева було виявлено близько 20 поселень цього періоду, причому дев'ять з них знайдено на території сучасного міста та його найближчих околиць. З них досліджені поселення, розташовані між селом Селищем та горою Московкою, в урочищі Ісковщина, на Лисій горі, на горі Сорокопудовій, на Пилипенковій і Тарасовій горах, біля підніжжя Великого та Малого скіфських городищ, біля Мар'їної гори. Поселення цього типу відомі також на південь і північ від Канева: біля сіл Гришинці, Зарубинці, Хмільна, Сахновка, Деренковець, Яблунівка та ін.

В околицях Канева поселення VII—IX ст. розташовані дуже густо. Часто спостерігається скупчення кількох селищ на відстані 0,5—1,5 км одне від одного. Так, на території Канівського заповідника налічується понад чотири поселення цього періоду.

Селища розташовані на пологих схилах другої над-

заплавної тераси правого берега Дніпра, іноді вони приймають до гирла невеликих річок або до ярів. Звичайно селища витягнуті вздовж берега Дніпра на 100—200 м (при ширині 40—80 м).

Розкопки поселень в районі Канева до останнього часу не провадилися. І лише на одному з них нещодавно були проведені значні роботи.

Поселення на території Канівського заповідника

У 7 км на південь від Канева розташовані Велике та Мале скіфські городища, а також Мар'їна гора. Біля їх підніжжя часто зустрічалися уламки посуду VII—IX ст. У 1925 р. М. Ф. Беяшевський біля підніжжя Великого скіфського городища зібрав значну колекцію керамічних виробів. У 1948 р. тут були проведені невеликі розкопки. З 1957 р. кафедра археології Київського університету під керівництвом Г. Г. Мезенцевої почала провадити в цьому районі регулярні розкопки. У результаті цього була досліджена майже половина всієї площі поселення. Відкрито цікаву картину розташування селища та обладнання жител. Матеріали розкопок розповіли про характер господарства, культуру та побут мешканців цього поселення.

Селище розташоване на правому березі Дніпра. Воно міститься на другій надзаплавній терасі, біля підніжжя Великого скіфського городища. Слідів штучних укріплень не виявлено. Поселення мало досить зручне розташування: майже з усіх боків воно було захищено горами, ярами та високим берегом Дніпра (рис. 14).

Культурний шар на поселенні виявився багатонасиченим різними знахідками. На основі характеру керамічних та інших знахідок вдалося встановити, що ранньослов'янське поселення виникло тут не раніше VII ст. і існувало близько двох віків — до IX ст.

Культурний шар при розкопках поселення знімався пластами (20 см завтовшки). Всього було виявлено шість, а в деяких місцях — вісім пластів культурного шару.

Цікава картина постала перед учасниками розкопок цього селища. У п'ятому і шостому пластах культурного шару були виявлені залишки жител та господарських споруд. Це були напівземлянкового типу будівлі. В цілому вони однотипні і відрізняються одне від одного лише

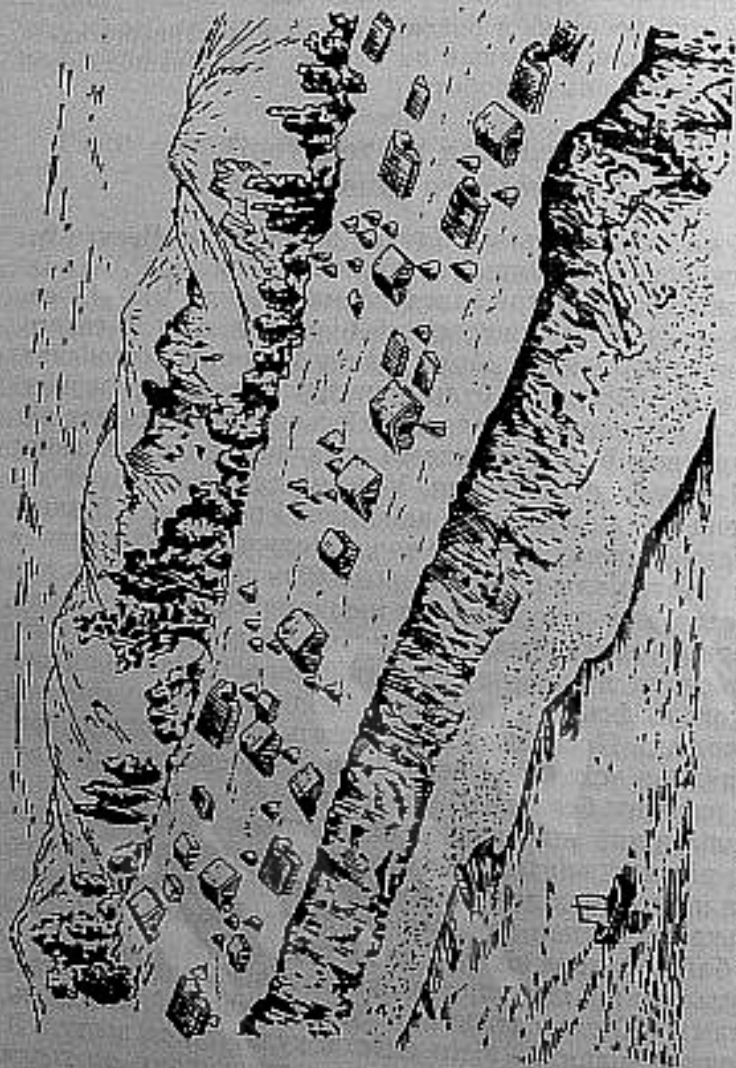


Рис. 14. Загальний вигляд Канівського поселення. Підніжжя Великого сфінксового горіщика (реконструкція Г. Г. Мезенцевої).

деякими деталями. Основи жител, заглиблені до одного та більше метрів у материкову глину, мали у плані форму чотирикутника зі сторонами 4,5 і 4 м. Вдоль стін простежувались решітки завугленого дерева від облицювання

Масштаб 1:50

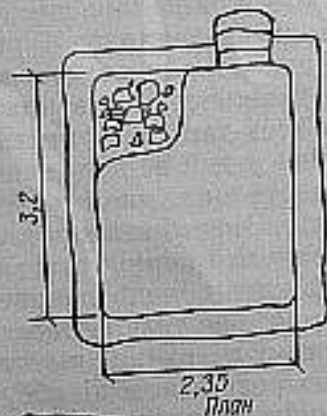


Рис. 15. Напівземлякове житло Канівського поселення. Внутрішній вигляд, план та загальний вигляд (реконструкція Г. Г. Мезенцевої).

стін, а також лави, вирізані у материковому ґрунті. В одному з кутків такого житла знаходились печі-кам'янки або глинобитні печі, причому переважали перші. Збереглися вони у вигляді скупчень каміння, покритого вугіллям та попелом (рис. 15).

При знятті більш глибоких пластів — восьмого і дев'ятого — простежені залишки жител іншого типу — землянок, заглиблених у материк на 1,6—1,7 м. Ці житла мали у плані майже квадратну форму і порівняно невеликі розміри (2,80×2,65 м). В одному з кутків містилася цв. кам'янка або глинобитна піч.

Всього на поселенні відкрито понад 20 жител, розташованих паралельними рядами вздовж берега Дніпра. Поряд з житлами містилися ями для зберігання зерна та інших господарських запасів. На поселенні знайдено велику кількість різних знарядь праці, кераміки, кісток свійських та диких тварин.

Розкопки цілого ряду поселень цього періоду переконливо засвідчили, що східні слов'яни у другій половині I тис. н. е. мали досить складне і різноманітне господарство. У світлі цих досліджень досить штучними і неправдоподібними виявляються твердження буржуазних вчених, які намагалися довести примітивність життя і побуту східних слов'ян у цей період, заявляючи, що у господарській діяльності цих племен землеробство мало другорядне значення. Окремі ж з них твердили, що східнослов'янські племена у цей період взагалі не знали землеробства. Ці вчені категорично заперечували наявність у східних слов'ян розвинутих ремесел, торгівлі, мистецтва і т. п. Радянські вчені на підставі неспростованих фактів переконливо розвінчали ці абсурдні твердження, викривши їх реакційну спрямованість. Вони довели, що східні слов'яни напередодні утворення Київської Русі досягли високого рівня соціально-економічного розвитку. Протягом I тис. н. е. вони пройшли великий і складний історичний шлях. Напередодні VII—IX ст. слов'яни нагромадили великий досвід у галузі матеріального виробництва і мали високу для свого часу культуру.

Основним заняттям населення було орне землеробство. У цей період відбулися істотні зміни в сільському господарстві, що виявилися насамперед в удосконаленні знарядь обробітку землі. Якщо у першій половині I тис. н. е. у східних слов'ян були поширені переважно примітивні орні знаряддя типу залізних наральників, розрахованих лише на розпушення ґрунту під кутом, то в цей період застосовуються наральники більш удосконалених типів, які були частиною плуга з горизонтально ковзним повзуном, що дозволяло не тільки розпушувати ґрунт,

а й горизонтально підрізувати і перевертати пласт ґрунту. Такий наральник був, наприклад, знайдений при розкопках поселення поблизу села Сахновки Корсунь-Шевченківського району Черкаської області (25 км на південь від Канева). За своєю формою він аналогічний наральникам з Пастирського городища, які датуються VII—VIII ст. Це вдосконалення підвищувало урожайність культур. Успіхи в техніці обробітку ґрунту швидко позначились на продуктивності землеробства.

Розкопки поселень розглядуваного періоду переконливо свідчать про землеробську спрямованість господарської діяльності їх мешканців. На багатьох з них навколо жител виявлені ями для зберігання зерна. Подібні ями знайдені біля підніжжя Великого скіфського городища та у цілому ряді інших пунктів. У домівках та господарських будівлях виявлені ручні жорна, землеробські знаряддя, зерно пшениці. Так, при розкопках поселення поблизу села Сахновки у господарському приміщенні були знайдені уламки жорнів, частина серпа, а також рештки великої глиняної жаровні для підсушування зерна.

Значну роль у господарстві відігравало скотарство. Знайдено кістки бика, дрібної рогатої худоби, свині, коня. На всіх розкопаних поселеннях кількість кісток свійських тварин у багато разів перевищує кількість кісток диких тварин. Поширеними промислами були мисливство, рибальство і бортництво.

Значних успіхів досягло і гончарське ремесло. У другій половині I тис. н. е. гончарський круг набуває повсюдного поширення. Посуд, виготовлений на ньому, становить значний процент у керамічних комплексах цього часу. Так, на поселенні біля підніжжя Великого скіфського городища він становить 30—35% усіх керамічних знахідок. Гончарська кераміка представлена фрагментами товстостінних горшків. Поверхня посудин вкрита орнаментом з хвилястих і прямих ліній. Гончарська кераміка вже наближається за своїми ознаками до кераміки Київської Русі (рис. 16).

Однак гончарське ремесло до IX ст. все ж не могло остаточно витіснити домашнє керамічне виробництво й існувало поряд з ним. Значна частина посуду, як і раніше, виготовлялася домашнім способом, без застосування гончарського круга. Ці товстостінні посудини прикрашені по плічках пальцевими зачіпами або косими пасічками.

Асортимент глиняного посуду був досить різноманітним: горшки, сковорідки, миски, дзбани.

Значного розвитку досягли ковальське і ливарне ремесла. При розкопках виявлені рештки ливарного виробництва, а також залишки ковальських майстерень. Одна

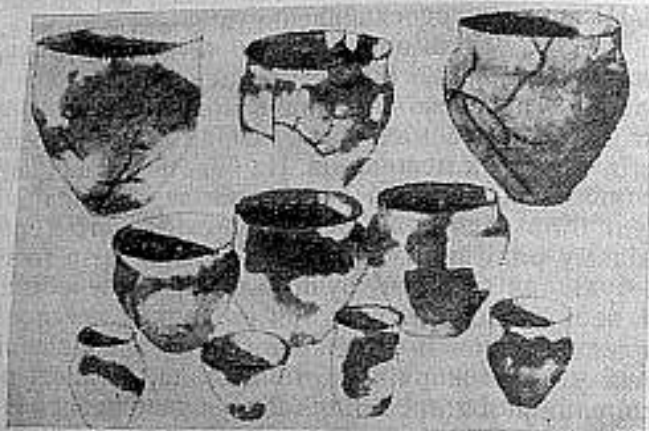


Рис. 16. Основні форми посуду Канівського поселення.

з таких майстерень була знайдена на Пастирському городищі. В ній зберігся повний набір ковальських інструментів: ковадло, кувалда, молоток-ручник, дві пари кліщів і ложки для різання металу. Цього часу порівняно з більш раннім періодом значно змінюються склад і кількість виробів з заліза.

На високий рівень розвитку ювелірного ремесла вказують знахідки кам'яних ливарних форм та численних ювелірних виробів. Великим центром по виготовленню ювелірних виробів і торгівлі ними було Пастирське городище. Знайдені при його розкопках ювелірні вироби вражають досконалістю виробки. Отже, ремесло напередодні утворення Київської Русі досягло високого рівня, що стало основою для наступного розквіту ремісничої діяльності.

Господарство східнослов'янських племен у VII—IX ст. було досить складним і різноманітним. Головне місце займали в ньому орне землеробство і скотарство. Поряд з домашнім виробництвом істотну роль відіграло ре-

месло. Великого розвитку набула також торгівля, як внутрішня, так і зовнішня. Все це свідчить про те, що східні слов'яни на цей час досягли порогу класового суспільства і державності, який вони невдовзі переступили.

Яке ж східнослов'янське плем'я мешкало в районі Канева у другій половині I тис. н. е.? У «Повести временных лет», де перелічується 13 східнослов'янських племен, які мешкали на величезних просторах Східної Європи, зазначено, що на розглядуваній нами території у цей час мешкали поляни. Вони жили по обох берегах Дніпра, між гірлами Десни і Росі. Отже, пам'ятки другої половини I тис. н. е. у районі Канева залишили літописні поляни.

Можна вважати, що протягом I тис. н. е. у районі Канева мешкало землеробське у своїй основі східнослов'янське населення. У цьому районі, як і в інших, більш північних областях Правобережжя (Житомирщина, Волинь та ін.), можна простежити процес розвитку місцевої культури з початку нашої ери й аж до утворення Київської Русі. Тому немає достатніх підстав вважати, що протягом I тис. н. е. культурні риси населення більшої частини лісостепової смуги Правобережжя змінювались трічі, як вважають деякі вчені. Незважаючи на те, що мешканці цієї території перебували під постійною загрозою вторгнення кочових племен, а іноді ця територія ставала ареною їх нашествия, характер східнослов'янської культури не зазнав суттєвих змін. Набіги готів, гуннів, аварів, хозар та інших кочівників не могли зупинити розвиток східнослов'янської культури. Археологічні дослідження засвідчили, що між культурою полів поховань і пам'ятками VI—VII ст. є спадковий зв'язок. Останні ж, у свою чергу, виявляють значну подібність до пам'яток VII—IX ст.

Отже, культура Київської Русі мала свої джерела в культурах, які аж ніяк не були примітивними, архаїчними, як це вважали довгий час. Майже всі елементи високої культури Київської Русі були закладені саме протягом I тис. н. е. Переконалим доказом цього є високий рівень розвитку залізоробного ремесла, ювелірних виробів типу «антських старожитностей» і т. д.

Таким чином, у I тис. н. е. на території сучасного Канева та його околиць існувало кілька поселень, які передували виникненню міста. Однак не всі вони мають безпосереднє відношення до стародавнього Канева, бо його територія була набагато меншою. Поселення, що існували

на території сучасного Капева у I тис. н. е., ще не можуть вважатися селищами міського типу. Це були звичайні села, мешканці яких в основному займалися землеробством. Однак поступово в деяких з них починає зосереджуватися ремісничий і торговий люд, що було свідченням початку процесу перетворення цих поселень на торговельно-ремісничі центри.

КАНІВ — НАЙДРЕВНІШЕ МІСТО РУСИ

У кінці I — на початку II тис. н. е. в історії східнослов'янських племен почався новий період. Найважливішою і визначною подією цього часу було утворення в IX ст. Київської Русі, однієї з найбільших держав того часу, яка почала успішну боротьбу з Візантією, кочівниками, варягами. Паралельно йшло становлення народності з єдиною мовою, територією, культурою і внутрішніми зв'язками. Десь у IX—X ст. цей процес завершився. Склалася єдина територія, єдина культура, виникла єдина літературна мова і встановилися зв'язки між окремими районами. Виникла древньоруська народність, яка об'єднала всі східнослов'янські племена і стала єдиною колиською трьох братніх слов'янських народів пізнішого часу — російського, українського і білоруського.

Київська Русь склалася задовго до приходу варягів, без зовнішнього впливу. Вона виникла цілком закономірно, шляхом розвитку внутрішніх факторів. Утворення Київської Русі було результатом розвитку продуктивних сил та виробничих відносин у слов'янському суспільстві.

Оформлення найбільшої в Європі держави знаменувалось утворенням нового, феодального суспільства і феодального способу експлуатації. У руках феодальної знаті зосереджувались великі земельні володіння. Ця нова привілейована феодальна знать потребувала захисту не тільки своїх багатств. З виникненням Київської Русі загроза зовнішнього нападу аж ніяк не відпала. Тому зростала і необхідність захисту від нападу зовнішніх ворогів. Усе це привело до того, що в кінці I тис. н. е. починається інтенсивне спорудження укріплених пунктів, або городищ. У древньоруських літописах ці городища називалися «городами», або «градами».

Треба однак врахувати, що у староруській мові термін «город» мав значення, відмісне від сучасного. Літописне слово «город», що етимологічно походить від слів «городити», «укріплювати», позначало як населений і адміністративний, так і укріплений пункт — фортецю. Найчастіше цей термін був пов'язаний саме з воєнними особливостями поселення, а не з його соціальним змістом. Тому під терміном «город» насамперед розумілося укріплене поселення. Багато з них були феодальними замками, основне призначення яких зводилося не стільки до захисту населення від зовнішніх ворогів, скільки до підкорення залежного сільського населення округи. Окремі з цих городищ були прикордонними укріпленнями. Нарешті, одним з типів укріплених поселень були міста у сучасному значенні слова, тобто великі торговельно-ремісничі, адміністративні та культурні центри.

Які ж причини обумовили виникнення міст? Вони з'явилися в результаті бурхливого розвитку продуктивних сил, а також феодальних виробничих відносин. Необхідною передумовою виникнення міст був суспільний поділ праці, відокремлення ремесла від землеробства і значний розвиток торгівлі. Розвиток ремесла супроводжувався появою міських посадів, тоді як розвиток феодальних відносин викликав приплив сільських жителів у міста. Остаточне складання древньоруського міста збіглося у часі з повсюдною перемогою феодального ладу на Русі.

У різних районах Русі міста виникли не одночасно. Перші міста з'явилися у більш розвинутих районах — Подніпров'ї та Подністров'ї. Одні міста виникли шляхом перетворення дофеодальних поселень з високорозвинутих ремісничим виробництвом у справжні міста. Інші древньоруські міста утворилися на основі феодальних замків, під стінами яких осідали ремісники і торговці. Замки поступово обростали ремісничими посадами і перетворювалися на справжні міста.

Древньоруські міста, як правило, складалися з порівняно невеликого укріпленого замку — дитинця — і оточуючого його ремісничо-торгового посаду — передмістя, що за розмірами в кілька разів перевищувало замок. Дитинець звичайно розташовувався на підвищеному місці. Тут містився княжий двір і міська адміністрація. Посад часто називався окольным, або зовнішнім містом. Він, як правило, займав низинні частини міста. Тут мешкали

городяни, торгово-ремісничий люд, містився ринок. Посад, як правило, також укріплювали ровом і валом, які утворювали другу лінію міських укріплень.

Коли ж з'явилися перші городища у районі Канева? Яке було призначення цих городищ і що вони собою являли?

Археологічні дослідження на території Кавіщини зафіксували понад 60 городищ. Вони відомі як на північ, так і на південь від Канева: поблизу сіл Пекарі, Хмільна, Конопча, Межиріч, Полствин, Степанці, Синявка, Ковалі, Гришніці, Селище та в інших пунктах. Ці городища виявлені і на території сучасного міста (гора Московка) та в його найближчих околицях (Мале скіфське городище, Княжа гора). Найбільш ранні городища з'явилися у IX—X ст., тоді як основна їх маса відноситься до XI—XIII ст. Матеріали археологічних розкопок деяких з названих городищ дають підстави вважати, що одним з основних завдань при побудові цих укріплених пунктів було створення прикордонних фортець. Ці укріплені поселення прикривали південні кордони Київської Русі. Багато з них були розташовані на лівому березі Росі, яка була на той час прикордонною рікою. На південь від неї жили кочівники — основні вороги Русі.

Перша група городищ, обстежених у районі Канева, представлена прикордонними фортецями. Це чисто військові фортеці, які не мали характерних ознак феодальних маєтків. Ці городища в переважній більшості випадків підпорядковані формі мису, на якому вони розташовані. Площа їх, як правило, не перевищує 3000 м². Всі вони мали майже однотипний характер і розташовувались переважно на високих пагорбах, обмежених крутими схилами та одним або двома рядами валів і ровів. З цих сторожових укріплених городищ добре проглядались околиці. При їх розкопках іноді вдавалося виявити слабощиканий культурний шар, однак у більшості випадків його не було. Це свідчить про те, що ці городища були не звичайними населеними пунктами, а сторожовими фортецями, призначеними для ведення спостереження за ворогом та повідомлення про небезпеку, що насувалася.

У районі Канева виявлені городища, призначені для захисту від ворога населення кількох неукріплених поселень, розташованих в їх околицях. Для прикладу пошлемося на вже згадуване Мале скіфське городище. Це

Древньоруське місто Родень

У «Повести временных лет» під 980 р. розповідається про боротьбу між синами Святослава за київський престол. Згідно з даними літопису, після смерті Святослава (972 р.) великим князем було проголошено його старшого сина Ярополка. Скоро між трьома синами Святослава почалася міжособна боротьба. В результаті цієї боротьби загинув Олег, а Володимир змушений був тікати за море. У 980 р. Володимир повертається у Новгород і разом з військом рухається до Києва. Наблизившись до міста, він обложив його. За порадою свого воеводи Блуда Ярополк утік в Родень, де після тривалої облоги здався і скоро загинув від руки того ж таки Блуда. Літописець такими словами описує цю історичну подію: «И послуша его (Блуда.— М. Б.) Ярополкъ, и избежь пред нимъ затворися въ граде Родъни, на усть Рси реки, а Володимеръ вниде в Киевъ, и оседе Ярополка в Родне. И бе гладъ великъ в немъ, и естъ притча и до сего дне: беда аки в Родне»¹. Отже, з цієї літописної розповіді ми дізнаємося, що в кінці X ст. в гірлі Росі існувало місто. Власне, цим і вичерпуються відомості про Родень, наведені в древньоруському літопису.

Відомостей же про те, коли виникло і де знаходилось це місто, у писемних джерелах немає. Тому місцезнаходження Родня точно не відоме. Більшість вчених висловились за те, що це літописне місто слід ототожнювати з слов'янським городищем, яке існувало у IX—XIII ст. і було розташоване на Княжій горі.

Княжа гора міститься на правому березі Дніпра на території заповідника Київського університету (7 км нижче від Канева). Городище займає вузьку витягнуту смугу, обмежену крутими схилами та двома глибокими ярами. Його площа становить близько 4 га. Городище було укріплене валом, висота якого не так давно досягла 5—6 м, а ширина — близько 10 м, і порівняно глибоким ровом глибиною до 5—6 м. На гребені валу були споруджені дерев'яні стіни у вигляді частоколу (рис. 17).

Археологічне дослідження Княжої гори було проведене понад 80 років тому Д. Я. Самоквасовим. Згодом ці



Рис. 17. Древньоруське місто Родень (реконструкція Г. Г. Мезенцевої).

¹ Полное собрание русских летописей (ПСРЛ), т. I, вып. I, Л., 1926, стор. 77.

роботи продовжив М. Ф. Беляшевський. У 1891—1892 і 1899 рр. йому вдалося дослідити майже всю площу городища і виявити кілька десятків жилих і господарських будівель. Залишки жител та ремісничих майстерень, які містили велику кількість речових матеріалів, викликали

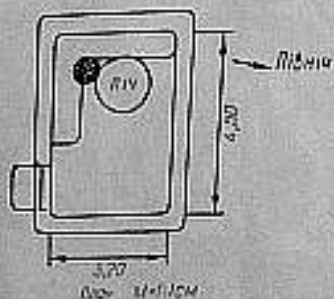


Рис. 18. Реконструкція одного з жител.

живий інтерес у широких кіл громадськості. У радянський час розкопки на Княжій горі поновились лише у 1958 р. Ці дослідження проводились до 1965 р. Київською археологічною експедицією Київського університету під керівництвом Г. Г. Мезенцевої. Вони відкрили яскраву, своєрідну культуру мешканців одного з древньоруських літописних місць.

На городищі знайдено залишки жител, розташованих рядами вздовж гори. Всього було виявлено понад 60 будівель. Це наземні дерев'яні домівки і напівземлянки з глинобитними стінами на дерев'яному каркасі, а також господарські споруди. Вони розташовувались неподалік одне

від одного. При розкопках жител знайдені залишки глинобитних печей. Лише у 1891 р. було виявлено 22 такі печі, що мали круглу форму. В середині печі, у глині, збереглися відбитки похило поставлених кілків, які служили основою для накладання глини (рис. 18).

Залишки подібних жител із збереженими рештками глинобитних печей виявлено при розкопках городищ Середнього Подніпров'я, зокрема і в районі Канева. Так, у 1891 р. залишки жител-напівземлянок з глинобитними

печями були виявлені В. В. Хвойком при розкопках городища поблизу села Коночка (на південь від Канева). Такі житла належали ремісникам, дрібним торговцям, тобто бідному трудовому міському люду, який становив основну масу населення.

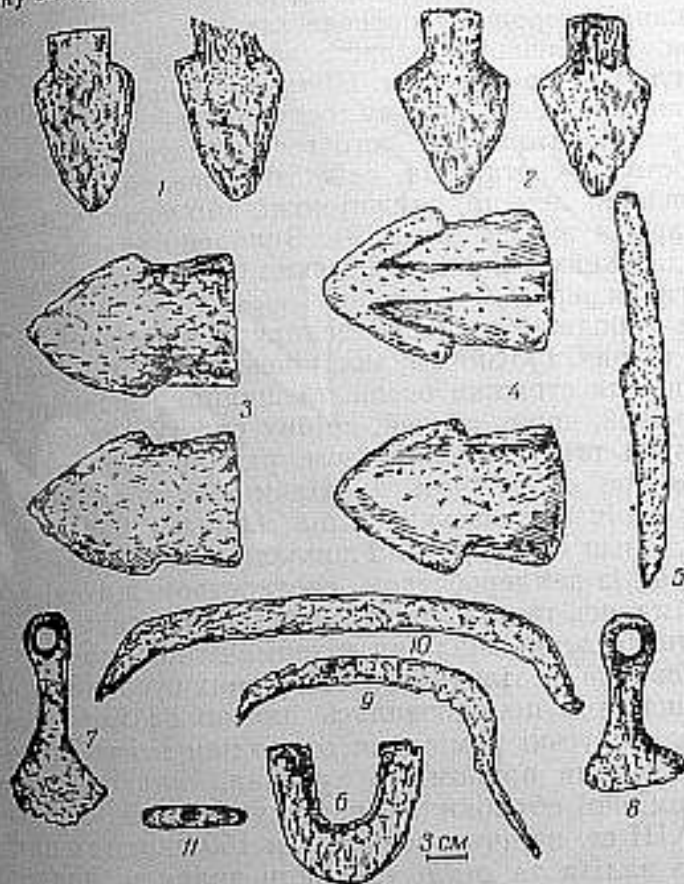


Рис. 19. Землеробські знаряддя з Княжій гори:

1, 2 — паральніки; 3, 4 — лемеші; 5 — чересло; 6 — оскуття лопаті; 7, 8 — мотки; 9 — серп; 10 — коса; 11 — боршанця.

Під час розкопок городища на Княжій горі не вдалося виявити залишків княжих хоромів. Щоправда, деякі археологи (Д. Я. Самоквасов, М. Ф. Беляшевський) вважають, що на Княжій горі цілком імовірно існування наземних дерев'яних будівель. Так, у 1876 р. Д. Я. Самоквасов з внутрішнього боку дерев'яного частоколу виявив

рештки трьох дерев'яних будівель. В одній з них виявлено скарб коштовних речей, що свідчить про належність цих жителів верхівці феодального суспільства. Однак, за словами цих дослідників, на городищі зустрінуто дуже мало обвугленого дерева (всього кілька невеликих кусків), що вказує, мабуть, на те, що серед жилих будівель мешканців городища переважали житла типу напівземлянок. Населення городища займалося землеробством, ремеслом та промислами. Ці трудові верстви суспільства працювали у феодальному господарстві.

Про розвиток сільського господарства, зокрема землеробства і скотарства, свідчать виявлені на городищі наральники, лемеші, плужні ножі, або чересла, коси, серпи, уламки жорен (рис. 19). Знайдено також понад 35 господарських ям, частина з яких використовувалась для зберігання зерна.

На городищі виявлено велику кількість кісток свійських тварин, залізних вудил, кіських залізних пуг, п'ять ножиць для стрижки овець. Мешканці городища розводили коней, корів, свиней, дрібну рогату худобу. Займалися вони також мисливством, рибальством та бортництвом. Про це свідчать знахідки кісток диких тварин, різних типів мисливських стріл, понад 120 рибальських гачків, більш як 40 грузил і поплавків від сітей.

Поряд із землеробством, скотарством жителі городища займалися також і ремеслом. Про розвинуте ремесло свідчать численні знахідки різноманітної продукції, яка задовольняла не тільки потреби різних суспільних верств городища, а й поширювалась далеко за його межами.

Древньоруські ремісники оволоділи всіма основними технологічними прийомами кування, зварювання, паяння і термічної обробки. За підрахунками Б. О. Колчина, у IX—XIII ст. налічувалось понад 150 окремих видів виробів із заліза та сталі (23 види знарядь праці, 15 — зброї, 46 — ремісничих інструментів, 10 — кіської зброї, 35 видів предметів домашнього вжитку і побуту, 19 видів приналежностей костюма та прикрас).

Древньоруські майстри виготовляли різноманітні сільськогосподарські знаряддя, зброю, предмети домашнього вжитку, інструменти і т. д. Так, при розкопках городища, розташованого на Княжій горі, поряд із землеробськими знаряддями і зброєю знайдено ножі, сокиря, понад 120 замків, залізні кільця, ключі, цвяхи та ін.

Рівень розвитку продуктивних сил того часу найбільш яскраво характеризується станом ковальської справи. На Русі існувало 16 ковальських ремесел. Численні вироби ковальського виробництва є яскравим доказом високого рівня розвитку продуктивних сил Київської Русі. Так, при розкопках городища на Княжій горі знайдено повний асортимент ковальських та слюсарних інструментів: велике і чотири маленьких ковадла, один великий і чотири малих молоти, двоє кліщів, зубило, п'ять напилків.

Обробка кольорових та благородних металів була важливою галуззю ремісничої діяльності мешканців городища. Тут виявлено залишки ремісничих майстерень по виготовленню бронзових дзеркал. При їх розкопках знайдено велику кількість шматків листової міді та ливарного браку, а також значну кількість готових доброякісних дзеркал. Виявлені знаряддя ювелірного виробництва — формочки для тиснення різних виробів, бронзова формочка для відливання котлів (скроневих кілець), тиглі і т. п.

Древньоруським ювелірам були доступні всі технічні прийоми, відомі у передових країнах тодішнього світу. В багатьох же відношеннях вони зуміли перевершити їх. Значних успіхів вони досягли в обробці кольорових та благородних металів, що свідчить про високий рівень матеріальної і духовної культури Київської Русі. Ювеліри оволоділи всіма технічними різновидами обробки кольорових і благородних металів (ливарна сирава, кування, чеканка металів, тиснення, штамповка, чернь², зернь³, скань⁴, інкрустація, техніка перегородчастої емалі⁵). Все це свідчить про виключно високий рівень розвитку ювелірної справи, про високі художні смаки майстрів ювелірної справи, які знаходили вияв у формах прикладного мистецтва того часу. Особливою майстерністю відзнача-

² Чернь — один з найулюбленіших прийомів древньоруських ювелірів. На срібних предметах навкруги рельєфного зображення фон заповнювався чорною пастою.

³ Зернь — спосіб орнаментативної ювелірних виробів шляхом нанесення на них найдрібніших срібних зерняток.

⁴ Скань — ювелірний прийом: візерунок зі скрученого срібного дроту, припаяного до основи.

⁵ Техніка перегородчастої емалі — найскладніший спосіб орнаментативної ювелірних виробів: візерунок виготовлявся сканню, потім затлібнівки між перегородами всередні візерунок заповнювались емаллю різних кольорів.

ються вироби із золота та срібла, які входять до складу скарбів. На Княжій горі виявлено 12 скарбів. На території ж Канівщини їх зафіксовано 24⁶. Вони складаються в основному з жіночих прикрас, виготовлених із золота

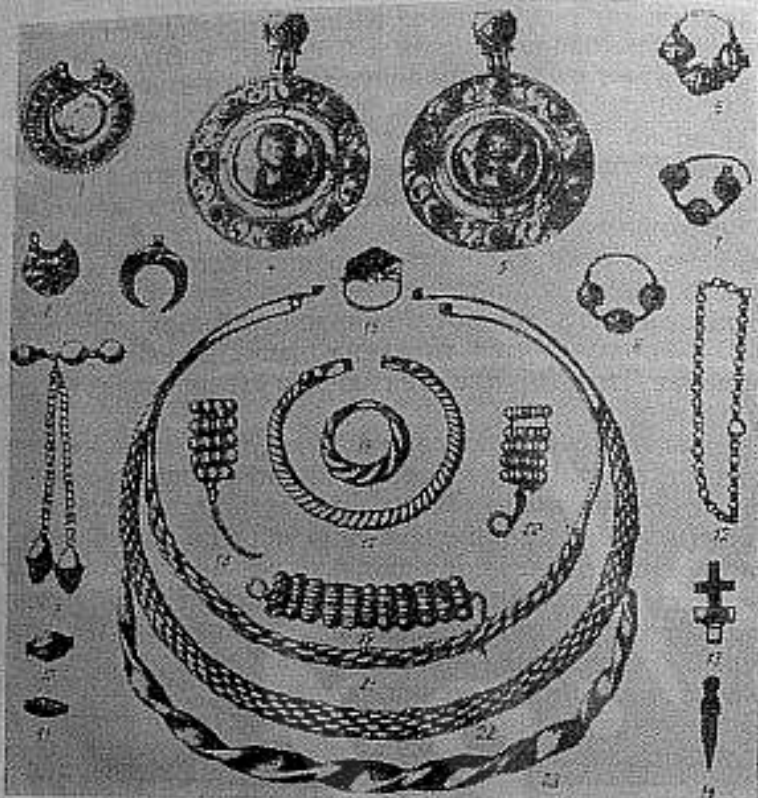


Рис. 20. Ювелірні вироби зі скарбу, знайденого на Княжій горі: 1, 2 — колати; 3 — лунниця; 4, 5 — медальйони; 6—8 — сережки; 9—12 — ланцюжки; 10, 11 — намистинки; 13 — корсунчик; 14 — підліска; 15—16 — перси; 17 — браслет; 18—20 — колодочки; 21—23 — гривни.

та срібла (шиїї гривни, браслети, скроневі кільця, сережки, перси, лунниця та інші ювелірні вироби). Багато з цих виробів з цілковитою підставою вважаються шедеврами світового ювелірного мистецтва (рис. 20).

⁶ Один скарб знайдено на території сучасного Канева (в урочищі Іскошчина), три — на Дівч-горі, по одному — поблизу сіл Мартиївка, Пилява, Чернаші та в інших пунктах.

При розкопках городища на Княжій горі знайдено багато керамічного гончарського посуду — від маленьких горшечків до величезних посудин, призначених для зберігання припасів. Виявлені також сковорідки, миски, чашки та ін. Весь посуд виготовлений на гончарському крузі і прикрашений горизонтальним, лінійним або хвилястим орнаментом. Поряд з простим глиняним посудом, який використовувався для готування та зберігання їжі, мешканці городища широко використовували полив'яний, про що свідчать знахідки уламків посуду, вкритих полівою. З глини виготовлялись також світильники, дитячі іграшки, цегла, плитка і т. п. (рис. 21).

Значного розвитку набули такі ремесла, як деревообробне і склоробне, різьбярство та ін. Знахідки сокир, тесел, доліт, стамесок, струганків яскраво свідчать про високу майстерність ремісників городища. Уламки дерев'яної точеної чашки вказують на існування на городищі токарного верстака. Вироби з каменю найбільш повно представлені жорнами, точильними брусками, намистами, іконками.

На Княжій горі виявлено залишки кісткорізних майстерень по виготовленню з кістки держаків ножів, гральних костей, пластинок для колчанів та сідел, гребінців, гудзиків, голок, іграшок.

При розкопках городища знайдено велику кількість речіток різнокольорових скляних браслетів. Довгий час вважалося, що вони, як і інші скляні виробы, завезені зі Сходу. Проте під час розкопок у Києві, на городищі Колодажин було відкрито скловарні майстерні. Це й довело місце походження скляних виробів. На Княжій горі їх знайдено велику кількість. Так, лише у 1891 р. виявлено сотні скляних браслетів.



Рис. 21. Гончарський посуд з Княжій горі.

Таким чином, розкопки на Княжій горі засвідчили, що розташоване на ній городище було великим ремісничим центром. Особливої майстерності його мешканці досягли у виготовленні різноманітних ювелірних виробів. Реміснича діяльність, особливо в останні віки існування городища, набула чітко вираженого міського характеру. Так поступово визрівали передумови для перетворення невеликого городища у місто.

Поряд з ремеслом інтенсивно розвивалась тісно пов'язана з ним торгівля. Деякі види ремісничих виробів, що вироблялися мешканцями городища, вивозились у сусідні землі. Так, бронзові дзеркала знаходили збут серед степових кочівників. Майстри-ливарники виготовляли на ринок вироби, прикрашені виїмчастою кольоровою емаллю. Об'єктами торгівлі могли також бути і деякі типи сільськогосподарських знарядь та ремісничі інструменти. Населення Княжої гори вело торгівлю з іншими країнами, про що свідчать знахідки на городищі арабських та візантійських монет. Широкий розвиток торгівлі сприяв удосконаленню інструментів виміру. При розкопках городища виявлено набір рівноваг і мідну чашечку від вагів.

Отже, мешканці городища займалися землеробством, ремеслом та різними промислами. Вони обслуговували феодальне господарство. Це був трудовий люд, який жорстоко експлуатувався. Доведений до відчаю важкими умовами існування, він зі зброєю в руках підіймався на захист своїх прав, розправляючись з ненавистими йому феодалами та їх приспівниками. У годину ж небезпеки, що запрожувала городищу з боку зовнішніх ворогів, цей люд грудьми ставав на його захист, відстоюючи недоторканність рубежів Київської Русі.

Соціальний склад населення Княжої гори був досить різноманітним. Так, на городищі жили дружинники, що становили основну частину древньоруського війська. Вони належали до нижчих верств феодальної верхівки. Під час розкопок городища виявлено значну кількість предметів озброєння: два мечі, шаблю, 16 наконечників списів, 600 стріл, чотири булави. Воїни-дружинники жили на Княжій горі постійно, адже, як уже зазначалось, район Канева був прикордонною територією, яка постійно знавала нападів з боку кочівників. Тому у всіх городищах доводилось завжди тримати напоготові значні військові

загони. На особливу увагу заслуговує в цьому зв'язку знайдений на Княжій горі фрагмент бронзової пластинки з золотим рисунком. На пластинці зображено міську стіну, вежу, ладдю з високим загнутим носом, а на передньому плані — фігури трьох воїнів, озброєних щитами та списами.

Мешканцями городища були також представники вищих верств феодального суспільства. Про це переконливо свідчать численні знахідки золотих та срібних прикрас, срібних грошових елітків і т. п. Так, у 1891 р. при розкопках городища М. Ф. Беляшевський виявив понад 150 різних прикрас, не кажучи вже про скарби, які становлять велику матеріальну та художню цінність. Слід зазначити, що ці скарби та окремі ювелірні вироби виявлені у різних місцях городища. Це свідчить про те, що на Княжій горі жило кілька багатих сімей.

Коли було засноване городище на Княжій горі? Як довго воно існувало і коли завершило на ньому життя? Матеріали розкопок допомогли висвітлити ці питання. На Княжій горі знайдено срібну арабську монету початку IX ст. Судячи з цього, городище вже існувало в той час. Це підтверджують і знахідки окремих керамічних виробів. При розкопках городища виявлено глиняний посуд, який за формою, орнаментом та фактурою наближається до гончарської кераміки слов'янських селищ VIII—IX ст. Ці товстостінні посудини, що мають поганий та нерівномірний випал, виготовлені на примітивному гончарському круті.

Про найпізніший час існування городища свідчать ювелірні вироби, виявлені у складі скарбів. Радянський дослідник Г. Ф. Корзухіна встановила, що більша частина цих скарбів відноситься до середини XIII ст. Всі вони розташовані на невеликій глибині, на багатьох речах збереглися сліди від пожежі. Один із скарбів знайдено біля стовпа спаленого житла, серед черепків розбитого глиняного посуду, інший — у челюсті глинобитної печі. Мимоволі виникає думка, що володарі цих скарбів не тільки змушені були поспіхом кинути їх разом із своїми житлами, а й не змогли повернутися за ними. Картина страшної катастрофи, яка перетворила городище на задимлені руїни, розкривається з виключною яскравістю та переконливістю. Про це свідчать рештки згорілих дерев'яних мурів, стін та жител, кістяки загиблих людей, численні

побутові речі, а також ряд коштовностей, укладених у горщечки або загорнутих у тканину і засунутих у піч і т. п. Найпізніші знахідки датуються не пізніше XIII ст.

Про раптове припинення життя на городищі свідчить велика кількість попелу, вугілля, кусків обвугленого дерева, перепалених і потрісканих речей, які змінили свій природний колір, а іноді й форму під сильною дією вогню. Про жорстоку битву, яка розігралася на території городища, яскраво розповідають людські кістяки. Їх положення свідчить про раптову загибель мешканців городища. Так, на черепі одного з кістяків простежуються сліди від удару мечем або шаблею.

Розкопки допомогли вченим відтворити страшну картину битви на городищі, яка супроводжувалась пожежею, руйнуванням будівель і поразкою його захисників. Життя на городищі після цієї трагічної катастрофи не поновилося.

Отже, городище на Княжій горі засноване у IX ст. і існувало майже до середини XIII ст., коли вороги, що зневацька напали, зруйнували його.

Хто ж порушив мирну працю жителів і знищив це городище? Найвірогідніше, татари-монголи. Один з монгольських загонів, посланий ханом Батием (Бату) у 1239 або 1240 р., захопив та зруйнував ряд південноруських міст, у тому числі й городище на Княжій горі.

Як і чому виникло городище на Княжій горі? Що являло воно собою тисячу років тому? Про це у писемних джерелах немає згадки. Археологічні дослідження засвідчили, що городище виникло не на порожньому місці, а на основі більш давнього або давніх слов'янських поселень. Ми вже підкресливали, що на Княжій горі виявлені знахідки, які датуються I тис. н. е. Це дозволяє висловити припущення про існування у VI—VII ст. поселення, яке було політичним центром однієї з груп південно-східних слов'янських племен. Поселення, розташоване на відразі високого й крутого схилу Дніпра, не потребувало особливих укріплень. У VII—IX ст. навколо Княжій гори містились одне велике або кілька малих ранньослов'янських селищ, на основі яких і виникло городище. Для слов'ян Поросся — південного форпосту Русі — потреба у створенні укріплених пунктів особливо посилювалась у зв'язку з необхідністю відбивати напади степових кочівників. Городище на Княжій горі саме й було одним

з перших таких ремісничих та військово-адміністративних центрів, які прикривали навколишні неукріплені слов'янські селища і панували над ними.

Спочатку городище на Княжій горі являло собою невелику фортецю-замок. Посаду тоді ще, мабуть, не було. Проте поступово біля фортеці почали зосереджуватися ремісники, які працювали на її володарів. Вони осідали за межами фортеці. Розвиток ремесел сприяв поступовому наближенню замку до ремісничо-торговельного міста.

Феодальний замок, розташований на Княжій горі, належав одному з древньоруських князів. Можливо, назва гори відбиває реальну історичну дійсність — існування на цій горі княжого замку. певний інтерес становить знайдена при розкопках городища золота діадема. Цей коштовний і високохудожній виріб міг належати, якнайвірогідніше, лише особі княжого роду.

Таким чином, городище, розташоване на Княжій горі, у IX—X ст. являло собою феодальний замок, навколо якого створювався посад, де мешкали ремісники і торгівці. Найважливішою причиною, що сприяла зростанню цього замку-фортеці і перетворенню його на місто, був розвиток ремесла. Велике значення мало також розташування Княжої гори на перехресті важливих торговельних шляхів. Поступово господарська діяльність мешканців городища все більш ускладнюється: широкого розвитку набувають ковальське, ювелірне, гончарське та інші ремесла, які вже мають яскраво виражений міський характер. Розвиваються і торговельні зв'язки, на що вказують знахідки двох візантійських мідних монет X і XIII ст., а також 10 древньоруських срібних гривень так званого київського типу, що мали шестикутну форму. Так визрівали передумови для перетворення невеликого замку-фортеці у місто. Це відбулося не раніше середини X ст., а можливо, й дещо пізніше. До цього часу слід віднести виникнення посаду, сліди якого останнім часом виявлені Г. Г. Мезенцевою. Він займав решту гори та її схили. У 1960 р. було виявлено два ряди валів та ровів, які захищали посад з найбільш вразливого боку.

Отже, археологічні дослідження Княжої гори розкривають цікаву картину розвитку одного з руських літописних міст, який характеризується поступовим перетворенням слов'янського селища на невелике місто-замок, а останнього — на місто з розвинутим ремеслом.

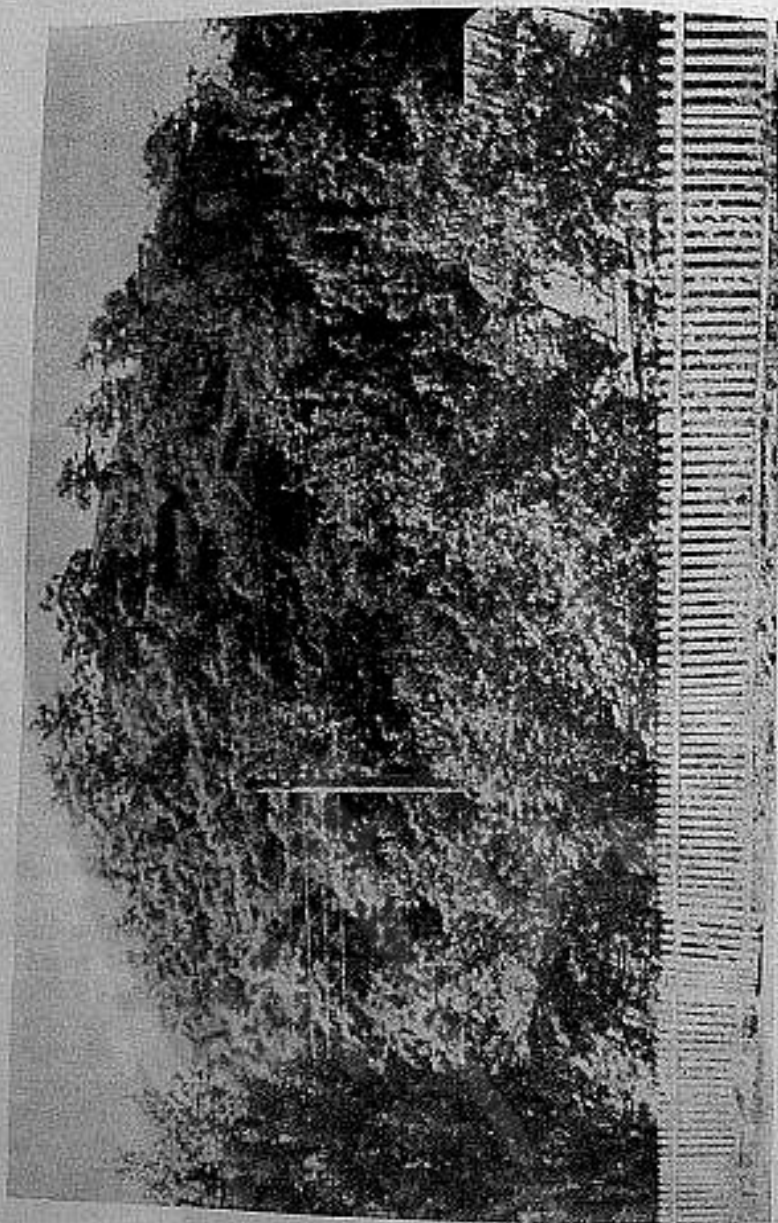


Рис. 22. Вид на гору Московці.

лення про те, що у 1163 р. Ростислав Мстиславич віддав Київ як наділ Мстиславу Ізяславичу⁹.

Значний інтерес становить розповідь про боротьбу смоленського князя Рюрика Ростиславича з волинським князем Романом Мстиславичем за київський престол. Ця боротьба завершилася перемогою Рюрика, який у 1195 р. став київським князем, а Роман Мстиславич одержав у наділ Поросся з містами Торчеськ, Треполь, Корсунь, Богуслав, Київ. Згодом із зазіханнями на цей наділ вступив сильний володимиро-суздальський князь Всеволод Юр'евич. Київському князю довелося поступитися останньому цією волостю. Одержавши від Рюрика наділ, Всеволод віддає Торчеськ своєму зятю, а до решти чотирьох міст направляє своїх посадників.

При розкопках посаду виявлено виробничий комплекс у вигляді шести горнів для випалювання глиняного посуду. Поряд відкрито ями, наповнені битим гончарським посудом XI—XIII ст. Розміри посаду, що в багато разів перевершували площу дитинця, а також знахідки горнів для випалювання посуду свідчать про те, що основна маса населення мешкала на посаді.

Культурний шар на всіх досліджених ділянках містив поряд із знахідками XI—XIII ст. незначну кількість речей епохи бронзи та культури полів поховань.

Розкопки засвідчили, що городище на горі Московці виникло не на порожньому місці, а на основі більш стародавніх слов'янських поселень I тис. н. е. При дослідженні культурних шарів спочатку був виявлений шар із керамікою зарубинецької культури (сильно пошкодженою), а за ним — шар з керамікою XI—XIII ст.; споруди того часу в XIII ст. загинули в результаті великої пожежі. Життя після цієї катастрофи незабаром відновилося, про що свідчать знахідки залишків будівель, які датуються XIV—XVII ст. Отже, ранньослов'янське поселення, що існувало на горі Московці на рубежі нашої ери, перестало існувати десь близько середини I тис. н. е. Розкопки не засвідчили слідів життя більш пізнього часу. Однак поблизу гори Московки розташовувалося кілька ранньослов'янських селищ VII—IX ст. Можливо, на їх основі пізніше й виникло городище. Як показали археологічні дослідження, це відбулося в XI ст.

⁹ ПСРЛ, т. II, стор. 521.

Таким чином, розкопки городища на горі Московці допомогли визначити час виникнення та місцезнаходження стародавнього Канева, а також з'ясувати питання про взаємовідносини цього міста з літописним Роднем. Найсамперед слід відмовитись від думки, що спочатку Канів розташовувався на Княжій горі. Це підтверджується розташовуванням на Княжій горі. Це підтверджується писемними джерелами. У «Повісті временних лет» чітко зазначено, що Родень розташовувався в гирлі й точно зазначено, що Родень розташовувався в гирлі Росі. Таким чином, судячи з літопису, в кінці X ст. це літописне місто було розташоване в цьому місці. Тому здається маловірогідним, щоб у гирлі Росі існувало два укріплені селища, розташованих поряд.

Отже, стародавній Канів розташовувався на горі Московці, тобто у XI—XIII ст. він знаходився на території сучасного міста.

Слід відмітити, що розкопки не дають підстав для остаточних висновків про роль цих двох південноруських укріплених пунктів. Однак, порівнюючи Канів і Родень, ми переконуємось у тому, що останній був незрівнянно меншим не тільки за своїми розмірами, а й поступався за значенням. Не дивно, що Родень невдовзі після виникнення Канева зовсім зникає зі сторінок літопису, поступаючись місцем сусідньому Каневу. Таким чином, розквіт Родня продовжувався недовго. Незабаром він занепав і на зміну йому прийшло нове місто — Канів. Можливо, дальшому економічному розвитку міста Родня завадили несприятливі умови. Швидке зростання сусіднього міста Канева прискорило процес занепаду Родня. Правильність цих припущень підтверджується тим, що Родень, зруйнований в результаті татарського нашествия, як населений пункт більше не відновлювався, тоді як у Каневі життя після розгрому міста незабаром знову поновилося.

Що ж являв собою Канів у XI—XIII ст.? Яке його історичне значення? Для з'ясування цього питання звернемося до писемних джерел.

Розповіді літописців

Про значення міста Канева ми дізнаємося з стародавніх літописів. Як уже зазначалося, Канів вперше згадується в літопису під 1144 р., коли Всеволод Ольгович став незадовго до цього великим київським князем. Прагнучи

зміцнити свою владу, він заснував ряд церков і монастирів і використав вплив церкви у своїх інтересах. Так, у період його правління було збудовано Кирилівський монастир у Києві, церкву Апостолів у Білгороді та собор у Каневі.

Георгіївський собор у Каневі чудово зберігся до наших днів. Він належить до видатних пам'яток древньо-



Рис. 23. Канівський собор 1144 р. Північний фасад (реконструкція П. Г. Юрченка, Ю. С. Асеева та М. С. Онищенко).

русської архітектури періоду феодалної роздробленості Русі (рис. 23).

Щоб ясніше зрозуміти значення та особливості архітектури канівського собору, слід згадати про архітектуру XII ст. в цілому. В цей час у кожному стольному місті зводились храми, монастирі, відбудовувались кріпосні стіни, резиденції князів. Церковна кам'яна архітектура була провідною. У ній втілювали свої творчі задуми численні древньоруські майстри.

Кожне князівство, або феодална область, мало своїх архітекторів, художні смаки яких виявлялись при будівництві як церковних, так і громадських будівель. Вони

успішно використовували місцеві будівельні матеріали. Все це повинно було накласти своєрідний відбиток на архітектурні пам'ятки кожного району. Так поступово складалися місцеві архітектурні школи. Однак в архітектурі періоду феодальної роздрібненості загальною основою, як і раніше, залишались художні та технічні традиції Київської Русі.

Розвиток місцевих архітектурних шкіл супроводжувався виникненням нових художніх форм та типів будівель. У церковному будівництві складається тип порівняно невеликого шестистовпного храму, який задовольняв потреби як надільного міста, так і монастиря. Такі будівлі споруджувалися у багатьох містах Русі. До цього типу будівель належить і Георгієвський собор у Каневі. Аналогічну побудову мають Успенська церква і собор Кирилівського монастиря у Києві, собор Єлецького монастиря у Чернігові. Всі ці храми споруджені майстрами, які належали до киево-чернігівської архітектурної школи XII ст. Ці будівлі у вигляді шестистовпного одноглавного храму відзначаються простотою та лаконічністю форм. При їх спорудженні застосовувалась нова техніка кладки та нова декорація стін будівлі. Зникає з ужитку змішана кладка стін з каменю, цегли та цем'янки, починає переважати техніка кладки з однієї цегли на розчині. У цих храмах майстри застосували нову декорацію фасадів, що надавало певної нарядності зовнішньому обрису будівлі. Так, зовнішній вигляд Георгієвського собору був досить нарядним. Фасади будівлі розчленовувалися плоскими виступами (лопатками) на окремі частини. Розчленовані лопатками з напівколонами фасади оповивалися арочним паском. Ці лопатки з напівколонами та арочні паски значно оживляли цегляні фасади храмів. Вузькі арочні вікна, розташовані вторі стіні, пропускали багато світла, що заливало приміщення храму. Крім того, площа стін оживлялася рядами декоративних ніш, розташованих безпосередньо над вікнами. Нарешті, фактура цегляної кладки на фасаді канівського собору поєднувалась з фресковим розписом окремих його частин. Сліди цього розпису виявлені на порталах входу до собору, нішах.

Георгієвський собор у Каневі, разом із названими вище пам'ятками, свідчить про високий рівень розвитку архітектури у XII ст.

Перша літописна згадка про Канів ще аж ніяк не свід-

чить про таке пізнє виникнення цього міста. Більш ранні відомості про Канів містяться у «Киево-Печерском патерике». У ньому розповідається про приїзд іконописців з Константинополя до Києва, до Нікона — ігумена Києво-Печерського монастиря. Ці живописці були запрошені для роботи у головній монастирській святині — Успенському соборі. Далі оповідається про те, що ці живописці по дорозі до Києва «приходом в Канев я лодях»¹⁰. З «Повести временных лет» ми дізнаємося, що ігумен Києво-Печерського монастиря Феодосій помер у 1074 р., а Нікон став невдовзі ігуменом того ж монастиря і помер у досить похилому віці — у 1088 р. Отже, приїзд іконописців до Нікона відбувся між 1074 і 1088 р. На той час Канів уже існував.

Як писемні джерела, так і археологічні матеріали свідчать про те, що у XI ст. про Канів як про місто вже можна говорити.

Літописна історія Канева обмежена часом від 1144 до 1195 р. Її дані є дуже важливими для встановлення ролі цього міста в історії нашої країни.

Що ж оповідається про Канів у давньоруських літописах?

На сторінках наших літописів Канів виступає, поперше, як великий збірний пункт військ Русі, які билися з половцями. Поблизу нього майже щоліта зосереджувалися великі військові сили для охорони південних кордонів Київської Русі і для організації походів у глиб половецьких степів.

Південноруські міста, в тому числі й Канів, були прикордонними фортецями, які прикривали рубежі руської землі від набігів кочівників. На південь від Росі жили кочівники, які в X—XIII ст. були основними ворогами руського народу. Найбільш небезпечними з них були половці, які протягом майже двохсот років не припиняли своїх набігів на руські міста і села. Лихо, заподієне половцями, було велике. Вони спустошували великі райони, про що яскраво свідчать писемні джерела — давньоруські літописи. Вчені підраховували, що у літописах згадується 46 великих набігів половців на Русь, не кажучи вже про дрібніші напади. У зв'язку з цим руські князі змушені були вживати рішучих заходів для запобігання

¹⁰ Киево-Печерский патерик. Под ред. Д. И. Абрамовича. К., 1931, стр. 10.

чим спустошливим набігам. З цією метою укріплювалися не тільки окремі населені пункти, а й південні та південно-східні кордони руських земель. Так, ще у період правління Володимира Святославича було споруджено першу лінію укріплень — збудовані міста вздовж Десни, Остра, Трубежа, Сули. Однак кочівники успішно долали цю лінію укріплень. Тому за Ярослава Мудрого створюється друга лінія оборони по Росі. До складу цієї оборонної лінії ввійшла значна частина городищ Канівщини.

У «Повести временных лет» не згадується, які саме міста були засновані цього часу у Пороссі. Однак у Тверському літопису ми зустрічаємо досить важливе повідомлення про те, що Ярослав Мудрий заснував міста Корсунь і Треполь¹¹. Про Канів у цьому місці літопису нічого не сказано.

Найчастіше набіги робилися на територію Поросся, тобто на південні рубежі руських земель. Боротьба з кочівниками утруднювалась і ускладнювалась розпадом Київської держави, що вже почався в цей час і завершився феодальною роздрібненістю Русі. Цим скористалися кочівники. Навала половців на руські землі все більше зростала. Древньоруській державі доводилося міняти тактику боротьби з кочівниками. Руські князі з другої половини XI ст. починають заселяти прикордонні райони осілими кочівниками, які у літописах називаються чорними клобуками (печеніги, торки, берендеї та ін.). Ці кочівники зобов'язані були нести сторожову військову службу по обороні рубежів руської землі.

Поступово складалася нова, досконаліша тактика боротьби з кочівниками. Цю нову форму боротьби з половцями блискуче застосував Володимир Мономах. У боротьбі з половцями руські війська перейшли до активних наступальних дій. Під керівництвом Володимира Мономаха у 1103, 1109, 1111 і 1116 рр. було здійснено ряд успішних походів у половецькі землі.

Протягом XII ст. руські князі продовжували вести активні наступальні дії проти кочівників. У другій половині XII ст. руські війська здійснюють ряд успішних походів у половецькі степи. Саме на цей час припадає більшість літописних згадок про Канів. У них це місто виступає як

збірний пункт руських військ у боротьбі з кочівниками. Так, Канів згадується в літопису під 1155 р. у зв'язку з нападом половців на наділ сина Юрія Довгорукого Василька. Зазнавши поразки від руських військ, половці запропонували укласти мирну угоду, але невдовзі її порушили¹². У подальших літописних відомостях Канів згадується саме як укріплений пункт, поблизу якого руські війська зустрічають половців або ж здійснюють походи у половецькі степи. Подібний похід руських військ на чолі з київським князем Романом Ростиславичем відбувся в 1177 р.¹³

Київські князі протягом другої половини XII ст. і на початку XIII ст. неодноразово здійснюють походи проти кочівників. Так, князь Святослав Всеволодович організував 10 таких походів. Найбільшим з них був похід 1184 р., у якому взяло участь багато руських князів. Руські війська здобули блискучу перемогу: захопили в полон 7 тис. кочівників і серед них 400 половецьких князів на чолі з могутнім ханом Кобяком.

Поряд з походами у половецькі степи Святослав Всеволодович влаштував військові заслони, шоліта посилавши війська до південних кордонів руських земель. В Іпатіївському літопису неодноразово повідомляється про те, що ці заслони були поблизу Канева. Так, під 1192 р. у літопису повідомляється, що князь Святослав «со святом своим с Рюриком, совокупившися и с братьемъ и стояша у Канева все лето, стерегучи земли русские»¹⁴. Все це привело до того, що набіги половців на руські землі поступово послаблюються, а наприкінці XII ст. і зовсім припиняються.

Отже, літописні дані дозволяють переконливо стверджувати, що Канів був великим передовим опорним пунктом у боротьбі з половецькими набігами. У цьому місті завжди перебували значні військові сили, які несли сторожову службу по охороні південних кордонів руської землі. Тут вони чатували на половців. Крім того, Канів був збірним пунктом, куди стікалися руські війська з багатьох князівств і звідки здійснювались походи в глибокі половецькі землі.

¹² ПСРЛ, т. II, стор. 479.

¹³ Там же, стор. 603.

¹⁴ Там же, стор. 673.

¹¹ Повесть временных лет, ч. II. М.—Л., 1950, стор. 373; ПСРЛ, т. 15, СПб., 1863, стор. 146.

Населення південноруських міст, у тому числі й Канева, у напруженій і безперервній боротьбі з половцями не тільки відстояло своє існування, а й завдало їм нищівного удару. Руський народ вийшов переможцем у цій боротьбі, захистивши тим самим від кочівників країни середньовічної Європи. Отже, боротьба руського народу з кочівниками мала велике міжнародне значення. Чимала заслуга в цьому південноруських міст, у тому числі й Канева. У писемних джерелах XII ст. Канів виступає і як важливий комунікаційний пункт, де перебували спеціальні загони, які повинні були забезпечити безпеку судноплавства на Дніпрі.

Як відомо, на Русі основні торговельні шляхи пролягали по Дніпру, Волзі та інших ріках. «Повесть временных лет», перераховуючи найголовніші водні шляхи, одним з перших називає дніпровський торговельний шлях до Константинополя. Значний інтерес для характеристики цього шляху становить розповідь візантійського імператора Константина Багрянородного. В цій оповіді містяться цікаві відомості про торговельні походи купців з Києва до Візантії. Константин Багрянородний особливо наголошував на тій великій небезпеці, яку становили для караванів торговельних суден кочівники. Руським князям для охорони караванів доводилося виділяти спеціальні загони. Торговельний шлях від Києва до Константинополя був дуже небезпечним. Кочівники часто нападали на каравани і грабували їх. Ці напади почастишали у XII ст. Це паралізувало русько-візантійську торгівлю і призвело дніпровський шлях до занепаду.

Руські князі змушені були виділяти значні військові сили для безпеки цього торговельного шляху. У 1168 р. київський князь організував великий похід на половців, у якому взяло участь 12 руських князів. Тривалий час військо стояло біля Канева, очікуючи приходу торговельних суден: «И стояша у Канева долго время дондоже възьде гречник и залозник¹⁶, и отоле възратишася во свояси»¹⁶. Однак половці, як і раніше, продовжували нападати і грабувати каравани суден. Тому немає нічого дивного, що купці почували себе у безпеці лише після Канева. У зв'язку з цим київський князь Мстислав Із-

¹⁶ Гречниками на Русі називали купців, які вели торгівлю з греками.

¹⁶ ПСРЛ, т. II, стор. 528.

славич скликав спеціальний з'їзд князів, на якому виступив з гнівною промовою з приводу половецьких бешкетів: «Вратъе, пожалыте си о руской земли и о своей отцине и дедине, оже (половці.— М. Б.) не суть хрестьяны на всяко лето у веже свои, а с нами роту (угоду, клятву.— М. Б.) взимаюче всегда преступаюче; а уже у нас и Гречский (шлях у Візантію.— М. Б.) нуть изьотимають, и Соляный (дніпровський.— М. Б.), и Залозный (донський.— М. Б.), а лепо им было братъе ... поискати отець своих и дед своих пути и своей части»¹⁷. Невадві йому вдалося організувати великий похід на половців, у якому взяло участь також 12 руських князів. Похід вдало закінчився. Однак заспокоюватися було ще рано, бо було ясно, що половці намагатимуться помститися за цю поразку і знову почнуть грабувати каравани суден. Тому з Києва терміново посилаються великі військові сили, які, як і раніше, «стояша у Канева»¹⁸ і тут чекали на гречників.

Судячи з літописів, у другій половині XII ст. руським князям доводилося часто виставляти біля Канева значне військо для захисту караванів суден. Стародавні літописці неодноразово повідомляють про те, що руське військо вийшло до Канева «противу гречнику» і стояло там доти, доки «възьде гречник и залозник».

Отже, на сторінках наших літописів Канів виступає як великий передовий пункт, біля якого руські війська чатували на половців або звідки вони здійснювали походи в гліб половецьких степів. Водночас Канів був також значним комунікаційним пунктом, де київські князі утримували значні військові загони, які несли охорону судноплавства на Дніпрі. Своє призначення передового пункту Канів блискуче виправдав, неодноразово стримуючи напір половців, які намагалися прорватися в гліб руських земель. Не дивно, що у літописних відомостях XII ст. це місто згадується головним чином у зв'язку з нападами половців.

Таким чином, дані літописів дозволили внести значні доповнення до археологічних досліджень. Вони розкрили яскраву картину життя одного з древноруських міст, розташованого на південних рубежах Древньої Русі.

¹⁷ ПСРЛ, т. II, стор. 538.

¹⁸ Там же, стор. 541.

ПІСЛЯМОВА

Пам'ятки минулого Канева та його околиць знайомлять з життям та культурою наших далеких предків. Вони свідчать про те, що древньоруська народність і культура мають глибоке місцеве коріння, яке йде до глибини віків, що й за своєї давнини її населення ніколи не відставало за розвитком від своїх європейських сучасників.

Ми мали можливість переконатися в тому, що Середнє Подніпров'я, у тому числі й територія Канівщини, у далекому минулому були одним з найважливіших центрів східнослов'янської культури, яка увібрала в себе все найкраще з культури попередників, що східні слов'яни були спадкоємцями тисячолітніх культурних традицій місцевого населення. На цій території слов'яни дуже рано розпрошалися з родовим ладом і створили класову ранньофеодальну державу.

У результаті досліджень радянських археологів вдалося встановити, що у Канівському Подніпров'ї з своєї давнини існувала своєрідна й яскрава культура, створена далекими предками сучасних народів нашої Батьківщини. Це населення пройшло довготривалий і складний шлях історичного розвитку, зберігши кращі традиції далекого минулого в ряді елементів національної культури.

Стародавній Канів — спадкоємець багатовікової культури слов'ян-поляни. Понад тисячу років розвивалася на цій території слов'янська культура. Канів сприйняв цю самобутню культуру.

Найдавніший період історії Канева відновлюється з великими труднощами. Археологічні дослідження дозволили поповнити нестачу писемних джерел і відтворити далеке минуле Канева та його околиць. Вони засвідчили, що околиці Канева були заселені людьми з найдавніших часів — ще в епоху пізнього палеоліту.

На території майбутнього міста перші слов'янські поселення виникли наприкінці I тис. до н. с. Їх залишки знайдені в кількох, досить віддалених одне від одного місцях сучасного Канева (наприклад, на горах Московці та Пилипенковій). Найбільш цікаві знахідки виявлені на горі Московці, тобто там, де у XI—XIII ст. містилось найдавніше ядро міста. Ці знахідки дозволяють стверджувати, що селище на горі Московці існувало тривалий час. Тут знайдено речі як раннього (зарубинецького), так і більш пізнього (черняхівського) типу культури полів поховань.

Селища культури полів поховань та випадкові знахідки римських монет на території Канева не виходять за межі середини V ст. Середина V — друга половина VII ст. — найменш вивчений період в історії Канева. Серед археологічних пам'яток, знайдених на території міста, до цього періоду можна віднести лише кілька випадкових знахідок ювелірних виробів. Проте ці знахідки, незважаючи на їх випадковий характер, свідчать про те, що у цей час на території Канева та його околиць існували якісь слов'янські селища.

У VII—IX ст. на території сучасного Канева та його найближчих околиць існував ряд слов'янських поселень, на базі яких пізніше і виникло місто. Однак ми не схильні заперечувати, що Канів міг виникнути в результаті створення оборонної лінії вздовж південних рубежів руських земель. Як відомо, за часів правління Ярослава Мудрого для захисту південних кордонів Київської Русі було засновано ряд міст по Росі. У числі міст, заснованих у той час, у писемних джерелах згадуються Треполь і Корсунь. Можливо, Канів також було засновано за Ярослава Мудрого. Про те, що це місто існувало вже у XI ст., повідомляє «Киево-Печерський патерик».

Перші укріплені поселення стародавніх слов'ян виникають у районі Канева, вірогідно, у IX ст. Одне з таких городищ було розташоване на Княжій горі. Більшість вчених ототожнюють це городище з літописним містом Роднем. Зрозуміло, серйозною помилкою слід вважати спроби розглядати городище на Княжій горі як свідчення існування Канева. Саме цієї похибки припускалися свого часу Антонович та інші вчені, які намагались довести, що спочатку Канів був розташований на Княжій горі.

У важких умовах дальнього порубіжжя Канів виріс

у значче торговельно-ремісничє місто. У XI—XIII ст. він був найбільш великим містом на південному кордоні Русі. Культура Канєва розвивалася у найтіснішому зв'язку з культурою Древньої Русі в цілому, виявляючи й на цих прикордонних рубежах свою стійкість та активність.

Канів був не єдиним прикордонним містом Русі у Польщі. Населення південноруських міст, у тому числі й Канєва, у напруженій боротьбі з половцями успішно відстоювало рубежі Русі від спустошливих набігів кочівників.

Зруйнований Батєм у 1239 р., Канів став місцем перебування ханських баскаків. Після монголо-татарського нашестя Канів швидко оправився, почалася відбудова міських будівель, життя поступово поновлювалося.

Близько 1362 р. поряд з іншими містами Подніпров'я Канів загарбала феодальна Литва. Населення міста брало активну участь у боротьбі українського народу проти гніту литовських феодалів. У 1536 р. в Канєві відбулося повстання міщан і козаків проти литовських урядовців. Почалося воно під впливом збройного виступу міщан і козаків у Черкасах, обурених грабунками та утисками старости В. Тишкевича. Після втечі з канівського замку литовського гарнізону для придушення повстання був надісланий каральний загін, який несподівано вночі напав на Канів і почав чинити криваву розправу над повстанцями. Проте козаки та міщани під керівництвом вата П. Бродовича і міщанина М. Зенкевича розбили карателів. Побоюючись поширення руху на Подніпров'я, литовський уряд змушений був піти на поступки — оголосити повсталим амністію і призначити у Канів нових урядовців.

За Люблінською унією (1569 р.) Канів, як і його околиці, захопила шляхетська Польща.

Населення Канєва брало активну участь у боротьбі українського народу проти гніту польської шляхти. На початку народно-визвольної війни 1648—1654 рр. було створено Канівський полк (адміністративно-територіальна і військова одиниця на Україні). Сотенними містечками були Маслівка, Михайлівка, Ржищів, Стайки, Трахтеми-

рів і т. д. Канівський полк, у складі якого налічувалось близько 3 тис. козаків, брав участь у багатьох битвах проти польсько-шляхетського війська (1648 р. — під Пильцями, 1649 р. — під Зборовом, 1651 р. — під Берестечком, 1652 р. — під Батогом та ін.).

За умовами Андрусівського перемир'я (1667 р.) територія Канівського полку ввійшла до складу шляхетської Польщі. У 1702 р. Канів був визволений селянсько-козакським військом С. Палія, але за умовами Прутського миру (1711 р.) місто було залишено за Польщею. У 1768 р. Канів був одним з центрів Коліївщини — антифеодального повстання проти польської шляхти. Приєднаний до Росії у 1793 р., Канів був один рік (1796) повітовим містом Київського намісництва. З 1837 р. Канів — центр Канівського повіту Київської губернії.

У 1905 р. у Канівському повіті відбувалися страйки робітників і виступи селян проти поміщиків. У 1918 р. вибухнуло збройне повстання проти німецьких окупантів. З 1923 р. Канів — центр Канівського району. У роки тимчасової німецько-фашистської окупації (1941 — 1945 рр.) у Канівському районі діяло партизанське з'єднання ім. В. І. Чалаєва.

Нині Канів — районний центр Черкаської області УРСР. У місті є лісопильний, цегельно-черепичний, маслоробний заводи, деревообробний та харчовий комбінати, технікум по підготовці культосвітніх працівників, дві середні, восьмирічна та музична школи, два будинки культури, п'ять бібліотек, дві турбази. За 2 км від Канєва (вниз по Дніпру) розташований природничо-історичний заповідник площею близько 1000 га. Він є науково-дослідною та навчальною базою Київського державного університету ім. Т. Г. Шевченка.

Біля Канєва на Чернечій (тепер Тарасова) горі міститься літературно-меморіальний музей Т. Г. Шевченка. Він заснований у 1925 р. Його площа становить 18 га. 18 червня 1939 р. було відкрито нинішній пам'ятник на могилі великого українського поета, мислителя, революційного демократа (скульптор — М. Манізер, архітектор-художник — В. Кричевський, архітектор — П. Костирко). У роки тимчасової окупації України німецькі фашисти пограбували музей, перетворили його на концентраційний табір, вчинили наругу над пам'ятником Великого Кобзаря. Після війни експозиція музею була відновлена.

пам'ятник реставровано. У 10 залах музею експонуються матеріали, що висвітлюють життя і творчий шлях Т. Г. Шевченка, розповідають про увічнення його пам'яті у радянський час.

У Каневі поховані відомий російський режисер і актор О. П. Ленський і російський радянський письменник А. П. Гайдар, який загинув у 1941 р. в бою проти німецько-фашистських загарбників.

З архітектурних пам'яток епохи Київської Русі зберігся у Каневі Георгієвський собор, збудований у XII ст.

ЛІТЕРАТУРА

В. Б. Антонович. Археологическая карта Киевской губернии. М., 1895.

Н. Ф. Беляшевский. Раскопки на Княжей горе в 1891 г. К., 1892.

С. С. Березанська, М. М. Бондар. Поселення епохи ранньої бронзи в Каневі.— «Археологія», т. XVI. К., 1964.

С. С. Березанська, М. М. Бондар. До питання про поселення середньодніпровської культури.— «Вісник Київського університету». Серія історії та права. Вип. I. К., 1967, № 8.

В. А. Богусевич. Раскопки скифского и древнеславянского поселений на территории Каневского биогеографического заповедника Киевского государственного университета им. Т. Г. Шевченко.— «Труды Канівського біогеографічного заповідника Київського державного університету ім. Т. Г. Шевченка», 1952, № 8.

В. А. Богусевич. Древнейшее славянское поселение на Пилпенковой горе.— «Труды Канівського біогеографічного заповідника Київського державного університету ім. Т. Г. Шевченка», 1950, № 8.

В. А. Богусевич. Канівська археологічна експедиція.— Археологічні пам'ятки УРСР, т. III. К., 1952.

М. М. Бондар. Пам'ятки стародавнього минулого Канівського Придніпров'я. К., 1959.

М. М. Бондар. Нові дані про пам'ятки періоду середньої бронзи в околицях Канева.— «Вісник Київського університету». Серія історії та філософії. Вип. I. К., 1961, № 4.

М. М. Бондар. Поселення скифського часу в околицях Канева.— «Вісник Київського університету». Серія історії. Вип. I. К., 1962, № 5.

М. М. Бондар. Деякі висновки археологічних досліджень на Канівщині за роки Радянської влади.— Матеріали до вивчення історії та природи району Канівського заповідника. К., 1962.

Л. И. Борисковский. Палеолит Украины.— «Материалы и исследования по археологии СССР», 1953, № 40.

М. Брайтговский. Древнеславянские памятники Канівщини.— «Труды Канівського біогеографічного заповідника Київського державного університету ім. Т. Г. Шевченка», 1950, № 8.

Р. І. Влезжев. Розкопки в Каневі в 1949 р.— Археологічні пам'ятки УРСР, т. V. К., 1955.

В. И. Держенко. Городища и селища на Руси и Россаве.— «Краткие сообщения Института археологии». Вип. 5. М., 1955.

- В. П. Довженко і Н. В. Лінка. Розвідки древньоруських городищ на нижній Росі в 1948 р.— Археологічні пам'ятки УРСР, т. V, К., 1965.
- Г. Ф. Корзухина. Русские клады IX—XIII ввек. М.—Л., 1954.
- Н. В. Лінка. Розвідка в Канівському районі.— Археологічні пам'ятки УРСР, т. III, К., 1952.
- Г. Г. Мезенцева. Канівське поселення полян. К., 1965.
- Г. Г. Мезенцева. Древньоруське місто Родень. К., 1968.
- Нариси стародавньої історії УРСР. К., 1957.
- Т. С. Пассек. К вопросу о средневековой культуре.— «Краткие сообщения Института истории материальной культуры», Вып. XVI, 1947.
- Т. С. Пассек. Селища епохи бронзи в районі Канева.— «Краткие сообщения Института истории материальной культуры», Вып. XXV, 1949.
- Т. С. Пассек. Пороська археологічна експедиція 1949 р.— Археологічні пам'ятки УРСР, т. I, К., 1949.
- И. Г. Пидоллико. Позднепалеолитические жилища из костей мамонта на Украине. К., 1969.
- Т. Б. Попова. Племена катакомбной культуры Северного Причерноморья во II тысячелетии до нашей эры.— «Труды Государственного исторического музея», Вып. 24, К., 1955.
- Б. А. Рыбаков. Древние русы.— «Советская археология», т. XVII, 1953.
- Б. А. Рыбаков. Ремесло Древней Руси. М., 1948.
- Л. М. Славін. До вивчення Канівської Наддніпрянщини в археологічному відношенні.— «Збірник праць Канівського біогеографічного заповідника», т. III, вип. I, К., 1947.
- І. Г. Шовкопляс. Археологічні дослідження на Україні (1917—1957). К., 1957.
- Г. М. Шовкопляс. Слов'янські пам'ятки в районі Канева.— «Археологія», т. X, 1957.
- П. Г. Юрченко і Ю. С. Асеев. Канівський собор.— Архітектурні пам'ятки. К., 1950.

З М І С Т

Передмова	3
Свідки первісної людини	6
Землероби і скотарі	18
Ранньослов'янський період в історії Канева	44
Канів — найдревніше місто Русі	67
Післямова	96
Література	101

Николай Николаевич Бондарь

ПРОШЛОЕ КАНЕВА И ЕГО
ОКРЕСТНОСТЕЙ

(На украинском языке)

Редактор *В. П. Рожанський*
Художник *Ю. С. Семендяев*
Художній редактор *В. Д. Лелека*
Технічний редактор *О. Д. Окопна*
Коректор *О. О. Головка*

Здано до набору 21.V. 1971 р. БФ 04790, Зам. 202.
Вид. № 1104, Тираж 11 900, формат 84×1/32 Ф1а,
друк. аркушів 3,25. Умови друк. арк. 5,46. Обл.-ви-
давн. аркушів 5,47. Паперових аркушів 1,625. Під-
писано до друку 10.VIII. 1971 р. Папір друк. № 1.
Ціна 55 коп.

Видавництво Київського університету,
Героїв революції 4.
Т. П. — 1971, поз. 210.

Книжкова фабрика «Жовтень» Комітету по пресі
при Раді Міністрів УРСР, Київ, вул. Артема, 23а.