

Рк Ш 101.3
С 23

СБОРНИКЪ



СНИЖКОВЪ СЪ ПРЕДМЕТОВЪ ДРЕВНОСТИ.

НАХОДЯЩИХСЯ ВЪ Г. КІЕВѢ ВЪ ЧАСТНЫХЪ РУКАХЪ.

СЕРІЯ ВТОРАЯ.



ВЫПУСКЪ I-й.



КІЕВЪ.
Типогр. С. В. Кульженко, Ново-Елисаветинск. ул., соб. домъ
1891.



КРАТКИЙ ПАСПОРТ КНИЖИ +
№ 101 С 23 № 2485698

Автор Сборник Шмидков

Название предметов древности,
находящихся в г. Киеве в
частных руках.

Место, год издания К., 1891.

Кол-во стр. 290.

—"— отд. листов ?

—"— иллюстрации 7 и табл.

—"— карт 1 и карт.

—"— схем

Том _____ часть _____ вып. 1.

Коллекция _____

Примечание:

23.04.902

Шмидков

СКОРНИКЪ

СНИМКОВЪ

СЪ ПРЕДМЕТОВЪ ДРЕВНОСТИ, НАХОДЯЩИХСЯ ВЪ Г. КІЕВѢ ВЪ ЧАСТНЫХЪ РУКАХЪ.



СЕРІЯ ВТОРАЯ.

ВЫПУСКЪ I-й.



КІЕВЪ.



Типографія С. В. Кульженко, Ново-Елисаветинская улица, собственный домъ.

1891.



ОГЛАВЛЕНІЕ.

Предувѣдомленіе	Стран. 1
---------------------------	----------

ОТДѢЛЪ I.

Таблицы: I, II, III и IV	4
Описаніе крестиковъ и иконъ	5

ОТДѢЛЪ II.

Таблица V	12
Объясненіе къ снимкамъ съ предметовъ бронзоваго вѣка	13
Таблица VI	14
Объясненіе къ снимкамъ съ Іудейскихъ амулетовъ и монетъ	15—16

ОТДѢЛЪ III.

О печати царева мужа	19
Таблица снимковъ съ Дрогичинскихъ пломбъ	20
О благословеніи св. Апостоломъ Андреемъ наддѣпровскихъ высотъ, и о предреченіи имъ основанія на нихъ великаго города (Кіева)	25
Приложеніе. Карты древней Россіи	30



Державна орден Трудиане
Червоного Пра пра
Республіканська бібліотека
УРСР імені КПРС
-3-

Предувѣдомленіе.

Въ эту **вторую серію** выпусковъ «Сборника снимковъ съ предметовъ древностей, находящихся въ Кіевѣ, въ частныхъ рукахъ», войдутъ фототипные снимки съ замѣчательныхъ древнихъ крестовъ и иконъ, изъ числа хранящихся въ музеѣ при Кіевской Духовной Академіи, благодаря сочувствію начальства этой Академіи къ нашему изданію. Это, впрочемъ, не будетъ поводомъ къ измѣненію нашей программы Сборника, а только нѣкоторымъ добавленіемъ къ ней: тотъ порядокъ, который установился при сформированіи каждаго отдѣльнаго выпуска первой серіи «Сборника», будетъ продолженъ и во второй серіи, именно, въ каждый выпускъ войдутъ три отдѣла, въ которыхъ будутъ заключаться въ I отд. снимки съ крестовъ и иконъ и другихъ религіозныхъ предметовъ, съ краткимъ къ нимъ поясненіемъ, во II отд. снимки съ древнихъ предметовъ вообще *) и добытыхъ въ раскопкахъ, преимущественно мѣстныхъ, находящихся у частныхъ лицъ, любителей древности, также съ необходимымъ поясненіемъ къ нимъ; и въ III отд. свѣдѣнія и возможныя (непрофессиональныя) изслѣдованія по археологій и нумизматикѣ, и вообще необходимыя въ этой области объясненія и замѣтки.

Снимки, какъ и прежде, имѣютъ быть изображены въ натуральную величину предметовъ, а если бы потребовалось, по неумѣщенію предмета на листѣ таблицы, уменьшить его, пропорціоально величинѣ таблицы, то объ этомъ будетъ оговорено въ особомъ объясненіи и указанъ дѣйствительный, натуральный размѣръ его.



Покорнѣйше просимъ гг. археологовъ не отказать во вниманіи въ помѣщенной въ III отд. этого выпуска статейкѣ «О печати парева мѹжа». Если бы оказались изложенныя въ этой статейкѣ положенія и выводы изъ нихъ несостоятельными, то гг. археологи соизволятъ указать намъ, въ чемъ заключается эта несостоятельность. Особенно мы были бы благодарны тому изъ гг. археологовъ, кто высказалъ бы свой взглядъ на тотъ загадочный, трудно поддающійся для опознанія предметъ, о которомъ авторъ означенной статейки рѣшился открыто сказать свою догадку, будучи побуждаемъ къ этому той мыслию, что даже плохой починъ, даже и встрѣчая себѣ неодобреніе, волей-не-волей, заставляетъ цѣнителя высказывать свой убѣжденный взглядъ на предметъ, болѣе свѣтлый и болѣе разрѣшающій спорный вопросъ. Если бы лица, къ которымъ обращена эта просьба, рѣшились снисойти къ ней—сказать свое слово, или дать указаніе и совѣтъ,—то, быть можетъ, не нашли бы невозможнымъ для себя, сообщить ихъ въ г. Кіевъ, Николаю Александр. Леопардову, Екатерининская ул., свой домъ.

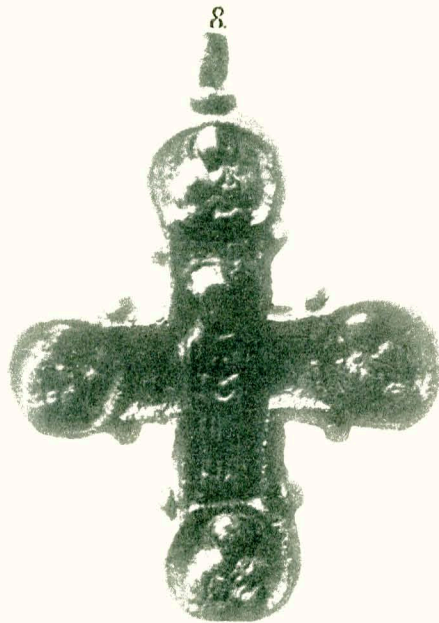
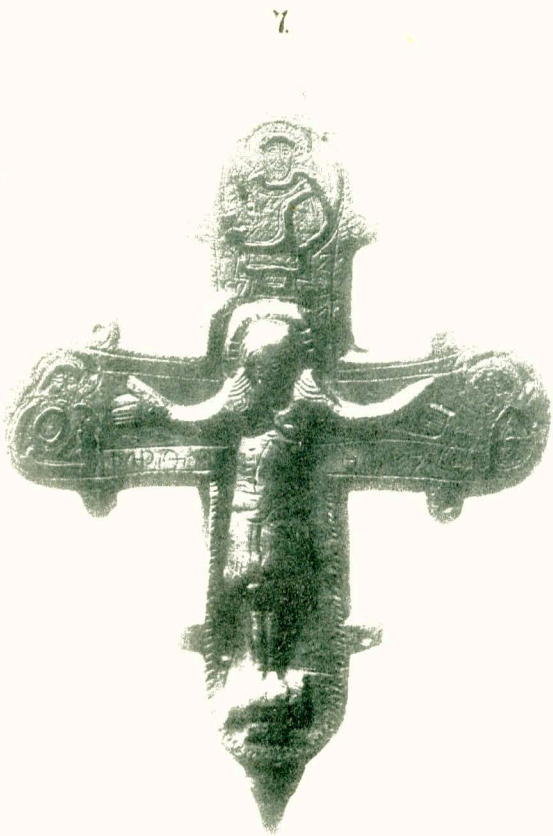
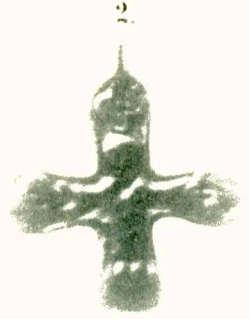
Н. Леопардовъ. Н. Черневъ.

*) Въ томъ числѣ съ древнихъ замѣчательныхъ монетъ, различныхъ знаковъ, медальоновъ и проч.

Отдѣлъ I.

КРЕСТЫ И ИКОНЫ.

ОПИСАНІЕ ИХЪ.



II

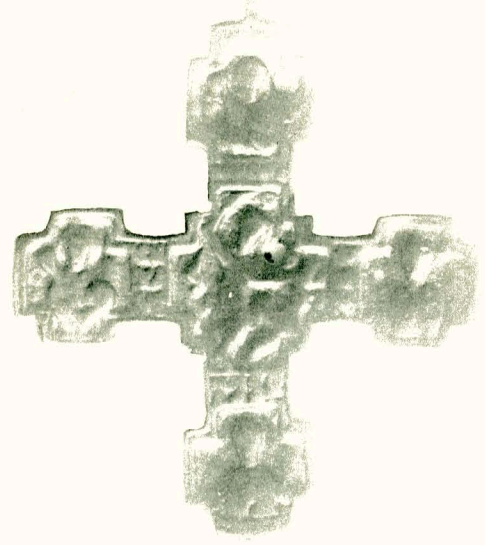
10



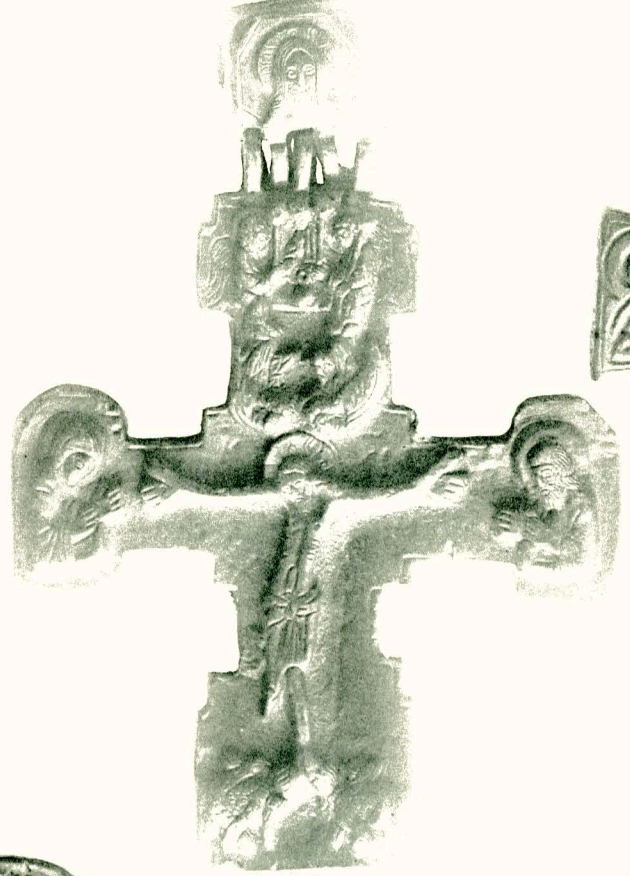
12



13



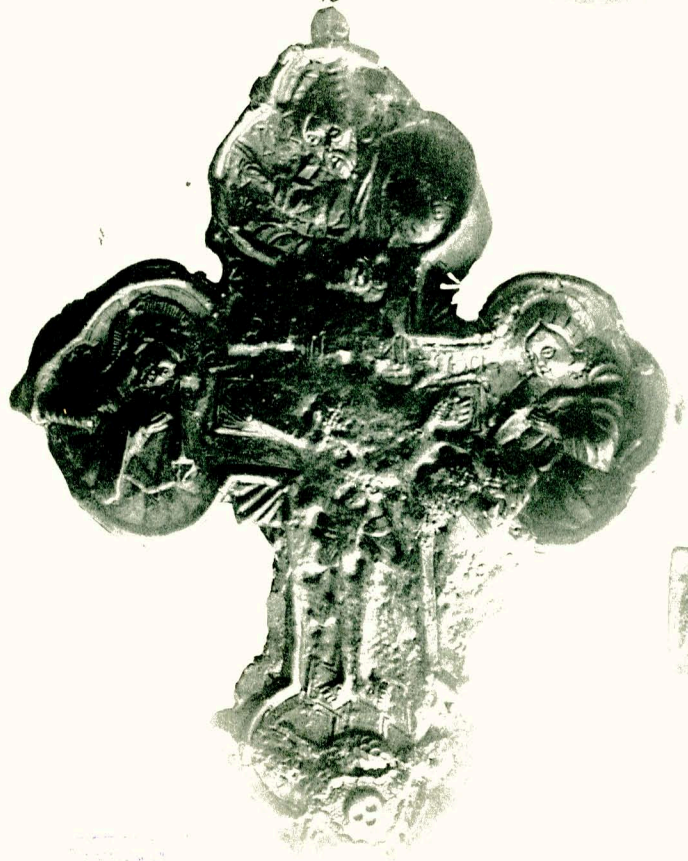
14



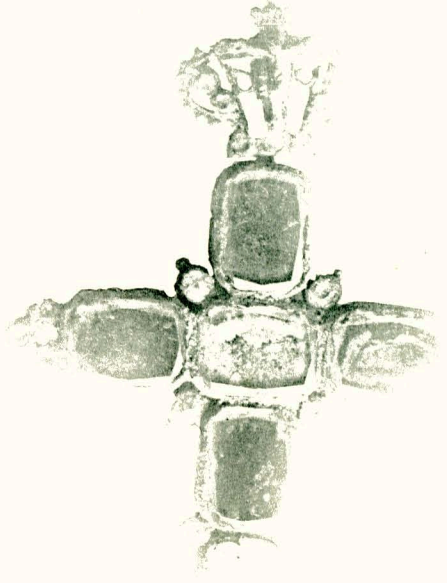
15



16



18



17



Дарьян...
Росн...
V...

1.



2.

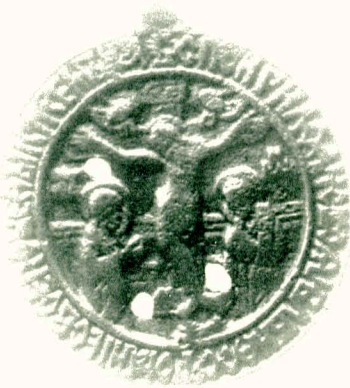


Таблиця III.

3.



4.



5.



6.



7.



8.



9.





Державна орденська
 Червоного Червоного
 Республіканська
 УРСР Іван Кіт

О П И С А Н І Е

энколпіоновъ, крестиковъ и образковъ, принадлежащихъ церковно-археологическому музею при Кіевской Духовной Академіи.

На предлагаемыхъ трехъ таблицахъ представлены снимки съ древнихъ энколпіоновъ, крестиковъ и образковъ, преимущественно металлическихъ, принадлежащихъ церковно-археологическому музею (за исключеніемъ изд. на табл. III, № 8), которые найдены большею частью на югѣ нынѣшней Россіи. Вмѣстѣ съ доселѣ издашными въ предыдущихъ выпускахъ настоящаго сборника, они образуютъ такое почтенное количество, которое дастъ уже возможность подвергать ихъ сличенію между собой и сравнительному изученію и дѣлать нѣкоторые общіе выводы относительно ихъ происхожденія и характера.

Теперь уже нельзя сомнѣваться, что нѣкоторые изъ энколпіоновъ, крестиковъ и образковъ сдѣланы греческими мастерами, неся на себѣ печать греческаго художественнаго генія. Несомнѣнно также и то, что эти произведенія греческихъ мастеровъ не оставались на Руси мертвымъ капиталомъ, а получили развитіе у русскихъ мастеровъ, которые подражали, какъ могли и умѣли, греческимъ мастерамъ и старались приспособлять ихъ произведенія къ религіознымъ потребностямъ Руси. Въ этомъ отношеніи они пытались даже болѣе или менѣе самостоятельно, хотя все же не безъ вліянія греческихъ образцовъ, выработать свои родные иконографическіе типы, какъ, напримѣръ, святыхъ страстотерпцевъ русскихъ Бориса и Глѣба («Сборн.», вып. II, табл. 1 и 2, № 8; вып. III—IV*, табл. 1 и 4, № 9). Въ предлагаемомъ выпускѣ и на предлагаемыхъ таблицахъ выраженіе самодѣятельности русскихъ мастеровъ видно въ изображеніи святаго Николая съ перенесеніемъ его мощей (табл. III, № 6), московскихъ святителей Петра и Алексія (табл. II, № 17), а также въ выборѣ для изображеній на энколпіонахъ, крестикахъ и образкахъ наиболѣе чтимыхъ и доселѣ русскимъ народомъ святыхъ. Къ такимъ излюбленнымъ предметамъ русской иконографіи, кромѣ распятія и Богородицы, относятся: святаго Николай (табл. II, № 12, и табл. III, № 6), Георгій Побѣдоносецъ (табл. III, № 3), великомученикъ Никита (табл. II, № 13) и др. Можно предполагать, что на южнорусскихъ энколпіонахъ, крестикахъ и образкахъ изобража-

лись русскими мастерами и кіевскіе святыи и кіевскія святыни, не говоря уже о святыхъ Борисѣ и Глѣбѣ. Таковы въ настоящемъ выпускѣ изображенія Богородицы (табл. I, №№ 6 и 8), святаго Николая (табл. II, № 12 и табл. III, № 6) и др.

Такимъ образомъ, начавши съ подражанія греческимъ мастерамъ, русскіе дошли постепенно и до болѣе или менѣе свободнаго выбора сюжетовъ, согласно религіознымъ запросамъ русскаго народа, и болѣе или менѣе свободной обработки этихъ сюжетовъ. Въ этомъ отношеніи металлическія и каменные священныя изображенія малыхъ размѣровъ идутъ въ уровень съ другими отраслями культурно-художественнаго вліянія Византіи на древнюю Русь и полнѣе обрисовываютъ сферу этого вліянія. Въ настоящее время считается неоспоримымъ вліяніе Византіи на нашихъ предковъ въ области церковной архитектуры, фресковой живописи, икононаго письма, пумизматики, въ домашнемъ убранствѣ и одеждахъ и въ церковной и даже свѣтской письменности. Недавно намъ удалось доказать, что даже въ трудной области византійскихъ перегородчатыхъ эмалей русскіе мастера обнаруживали, подъ вліяніемъ грековъ, значительное умѣнье и успѣхи¹). Амулеты, извѣстные подъ названіемъ змѣвиковъ, тоже перешли къ намъ изъ Греціи и, подъ ея вліяніемъ, получили у насъ широкое развитіе («Сборникъ», вып. III—IV*, стр. 17—20). Тѣмъ болѣе становится естественнымъ и понятнымъ вліяніе Византіи и на развитіе нашихъ энколпіоновъ, крестиковъ и образковъ, представляющихъ лишь особый видъ священной иконографіи.

Впрочемъ, главная задача наша состоитъ не столько въ обобщеніи фактовъ, которыхъ доселѣ все-таки еще мало собрано и издано, сколько въ возможно точномъ воспроизведеніи и описаніи ихъ, съ цѣлью дать матеріалъ для дальнѣйшихъ изслѣдованій и обобщеній.

¹) Въ „Трудахъ Кіевской дух. Академіи“ за июль и въ „Историческомъ Вѣстникѣ“ за августъ 1889 года.

Изъ церковно-археологическаго музея при Кіевской духовной академіи издается въ настоящемъ выпускѣ 26 предметовъ. Они суть слѣдующіе:

А. ЭНКОЛІОНЫ И КРЕСТИКИ.

Таблица I.

1. Маленькій бронзовый крестикъ, покрытый патиною или благородной окисью. На лицевой сторонѣ изображенъ, углубленными чертами, распятый Спаситель, съ буквами надъ главою **ΑΝ**; на оборотной — Богородица съ распростертыми дланями и буквами надъ главою — **ΠΟ**. Крестикъ найденъ въ землѣ, во Владимірѣ Волынскомъ, близъ древней Васильевской церкви, основаніе которой преданіемъ приписывается св. равноапостольному князю Владиміру, и по времени происхожденія долженъ быть отнесенъ къ до-татарской эпохѣ. Обратная сторона издана на IV таблицѣ, № 1.

2. Бронзовый патинированный крестикъ, съ изображеніемъ на лицевой сторонѣ распятаго Спасителя, а по концамъ — четвероконечныхъ крестиковъ въ линейныхъ ободкахъ. Найденъ въ наносныхъ песчаныхъ буграхъ близъ села Вишенокъ, Остерскаго уѣзда, Черниговской губерніи, почти противъ Кіева, вмѣстѣ съ однимъ каменнымъ крестикомъ*) и съ тремя бронзовыми патинированными крестиками безъ изображеній**) Вмѣстѣ съ крестиками, въ пескахъ около села Вишенокъ находимы бывали каменные, бронзовые и желѣзные орудія первобытной эпохи и изрѣдка монеты съ именемъ Владиміра. Поэтому крестикъ можетъ быть отнесенъ къ переходному времени отъ первобытной эпохи къ исторической, или къ первымъ вѣкамъ христіанства на Руси.

3. Лицевая сторона бронзоваго энколпіона, съ разноцвѣтными изображеніями, сдѣланными въ углубленіяхъ энколпіона изъ какой-то твердой массы: въ срединѣ — распятія Спасителя, а на трехъ верхнихъ концахъ, въ медальонахъ, — трехъ лицъ. На изображеніи распятаго Спасителя сохранились мѣстами тончайшія серебряныя жилки, обозначающія эскизы тѣла, одежды и нимба Спасителя и служащія характеристическимъ признакомъ византійскихъ перегородчатыхъ эмалей, къ числу которыхъ, поэтому, долженъ быть отнесенъ и настоящій энколпіонъ. Описываемая лицевая сторона его найдена въ предметѣ г. Полтавы, въ землѣ, на полутора-аршинной глубинѣ. Обратную сторону такого же энколпіона составляетъ найденная въ м. Бѣлгородкѣ, кіевского уѣзда, и изданная въ III—IV выпускѣ сего «Сборника», табл. 1, № 1. Изящная работа энколпіона и греческая на немъ надпись обличаютъ въ художникѣ грека; а мѣста находки обѣихъ сторонъ энколпіона ука-

зываютъ на появленіе его въ предѣлахъ древнихъ епархій, Переяславской и Бѣлгородской, становящихся известными въ XI вѣкѣ. Поэтому и энколпіонъ долженъ быть отнесенъ ко времени не позже XI вѣка.

4. Половинка бронзоваго складнаго энколпіона нѣсколько худшей работы, съ углубленіями, очевидно предназначавшимися для мозаики или эмали. Найдена въ селѣ Братской Борщаговкѣ, Кіевского уѣзда, находящемся между мѣстечкомъ Бѣлгородкой и Кіевомъ, и, судя по работѣ, нѣсколько позднѣе предыдущаго энколпіона.

5. Серебряный складной энколпіонъ, съ гравированными изображеніями и по мѣстамъ темносизою эмалью, похожею на чернь, въ бороздчатыхъ контурахъ лицъ и ихъ одеждъ, на половину выкрошившейся. На лицевой сторонѣ его изображены: въ срединѣ — распятіе Спасителя, съ надписями надъ главою **ΙC ΧC**, а еще выше — **CO** (τῆρ?); справа Богородица съ надписью **MP ΘV**; слева — Іоаннъ Богословъ съ надписью **ΙΩΑΝΝ**. На оборотной сторонѣ (см. ее на таблицѣ IV*, № 5) въ срединѣ изображена Богородица, стоящая, съ надписью по сторонамъ **MP ΘV**; по концамъ — четыре лица безъ надписей, можетъ быть евангелисты. Энколпіонъ полученъ отъ священника села Хмельной, Черкаскаго у., Кіевской губерніи, Ил. Лиликовича. Судя по довольно художественной работѣ и надписямъ, скорѣе греческимъ, чѣмъ славянскимъ, можно отнести его ко времени Ярослава Мудраго, вызывавшаго въ Русь греческихъ художниковъ, или ближайшихъ преемниковъ его. Прототипомъ изображенія Богородицы на обратной сторонѣ этого энколпіона можно считать изображеніе Ея на энколпіонѣ, найденномъ на Княжей горѣ и изданномъ во II выпускѣ сего «Сборника», табл. 4, № 11. На послѣднемъ Богородица тоже изображена стоящею, съ греческою надписью по концамъ поперечника:

Θ	Τ
Є	[O
O	K
	O
	C].

Дальнѣйшимъ же развитіемъ этого типа изображенія Богородицы служатъ описываемыя ниже изображенія Ея подъ № 8-мъ.

6) Обратная сторона мѣднаго складнаго энколпіона, съ изображеніями въ срединѣ знаменія пресв. Богородицы и греческою или славянскою надписью по сторонамъ: **MP ΘV**, а на трехъ верхнихъ концахъ, повидимому, трехъ ангеловъ, — довольно хорошей работы или греческаго мастера, или ученика греческихъ мастеровъ. Найдена въ Кіевѣ, въ землѣ, на Большой Подвальной улицѣ. Можетъ быть, она имѣетъ отношеніе къ новгородской иконѣ Знаменія Богородицы, прославившейся въ 1170 году*), и въ такомъ случаѣ могла появиться вскорѣ послѣ этого года.

*) Каменный крестикъ сходенъ съ изданными въ селѣ «Сборникѣ», вып. I, табл. 4, № 1, изъ раскопокъ на Княжей горѣ, и вып. III—IV, №№ 3, 5 и 6, найденными въ Кіевѣ, на Глубочицѣ.

**) Сходны съ изданными въ селѣ «Сборникѣ», вып. I, табл. 1, №№ 1 и 2, изъ раскопокъ на Княжей горѣ, и табл. 2 и 3, №№ 19, 20 и 21, изъ коихъ одинъ найденъ въ Кіевѣ, на мѣстѣ вышшняго анатомическаго театра.

*) Мѣсяцесловъ православной католической церкви, Ив. Косолапова, Симбирскъ, 1880 г., стр. 570 и 571.

7) Лицевая, прекрасно сохранившаяся сторона мѣднаго складнаго энколпіона, сверху позолоченная или покрытая золотистою эмалью. Въ среднѣхъ—изваяніе Спасителя распятаго, а на верхнихъ трехъ концахъ—гравированныя, съ темносизою эмалью по контурамъ, изображенія въ медальонахъ трехъ лицъ: вверху—повидимому—Вседержителя, а по сторонамъ—Богородицы и Иоанна Богослова. Надъ распятымъ Спасителемъ—надписи **IC XC** Б—ъ $\sigma\tau\upsilon\rho$, около Богородицы \overline{MP} $\overline{\Theta V}$, а около Иоанна Богослова \overline{IN} (т. е. Іоаннъ). Получена отъ настоятеля Кіевской Цареконстантиновской церкви, профессора, протоіерея А. М. Воскресенскаго. Обратную сторону этого энколпіона лучше и отчетливѣе другихъ представляетъ экземпляръ ея, изданный въ настоящемъ «Сборникѣ», вып. I, табл. I, № 11. На ней въ среднѣхъ изображена горельефомъ стоящая Богоматерь съ Богомладенцемъ на лѣвой рукѣ и надписями по сторонамъ ихъ главъ

IC XC
MP ΘV

На трехъ верхнихъ концахъ награвированы: вверху св.

Николай $\begin{smallmatrix} \Pi & \Lambda \\ \Pi & \Lambda \end{smallmatrix}$, справа апостоль Павелъ $\begin{smallmatrix} \Pi & \Lambda \\ \Lambda & \Theta \end{smallmatrix}$, слѣва апо-

столь Петръ $\begin{smallmatrix} \Pi & \rho \\ \tau & \sigma \end{smallmatrix}$. Экземпляры этого энколпіона, по худшей сохранности, въ цѣломъ видѣ или по частямъ изданы также въ настоящемъ «Сборникѣ», вып. I, табл. 2 и 3, № 14, вып. II, табл. 4, №№ 9 и 10, и вып. III—IV, табл. 6, № 36. Все они получены изъ коллекціи покойнаго Волошинскаго, собранной на югѣ Россіи. Кромѣ того, есть экземпляръ такого же энколпіона въ церковно-археологическомъ музеѣ, найденный съ человѣческими костями и кусками парчи въ землѣ, въ селѣ Жажковичахъ, Владиміро-Вольнскаго уѣзда.

Энколпіонъ этотъ представляетъ переходную ступень отъ греческихъ издѣлій этого рода къ русскимъ подражаніямъ.

Прототипами этихъ, наполовину литыхъ, наполовину гравированныхъ, съ темно-сизою эмалью, энколпіоновъ можно признать небольшіе складные энколпіоны, изданные въ «Сборникѣ», вып. I, табл. 4 и 5, №№ 24 и 25, выпуск. II, табл. 4, № 8, и вып. III—IV, табл. 2, №№ 18 и 21, и табл. 4, № 18. Одинъ изъ нихъ найденъ близъ Канева, а три—на Княжей горѣ. Есть нѣсколько экземпляровъ его и въ церковно-археологическомъ музеѣ, полученныхъ изъ м. Полоннаго, Вольнской губ., и изъ Кіевской губерніи, а одинъ экземпляръ мы видѣли въ Московскомъ историческомъ музеѣ между энколпіонами, полученными изъ развалинъ древняго Херсонеса Таврическаго. На лицевой сторонѣ этихъ энколпіоновъ изображенъ горельефомъ распятый Спаситель, съ надписью наверху **IC XC**; на верхнихъ трехъ концахъ—гравированныя человѣческія фигуры, а на обратной сторонѣ—6-ти или 8-миконечный крестъ, вырѣзанный вглубь, съ черной эмалью и монограммами по

концамъ креста. На экземплярѣ церковно-археологическаго музея эти монограммы изображаются такъ:

IC
IN KC
XC,

т. е. $\overline{IC} \overline{XC}$ $\eta\rho\omega\sigma$ $\chi\rho\rho\sigma$ (Слич. подобную надпись въ «Сборникѣ», вып. I, табл. I, № 6). Судя по характеру отдѣлки, греческимъ надписямъ и отчасти мѣстонахожденію этихъ энколпіоновъ, можно думать, что они дѣлались греческими и въ частности кореунскими мастерами въ эпоху просвѣщенія Руси православною вѣрою.

Сходны съ предыдущими, но больше ихъ по размерамъ мѣдные энколпіоны, изданные въ «Сборникѣ» вып. I, табл. I, № 8, и табл. 2 и 3, № 15. Два экземпляра его есть и въ церковно-археологическомъ музеѣ. На лицевой сторонѣ изображено горельефомъ распятіе, а по концамъ награвированы, съ черною эмалью, три человѣческія фигуры; а на обратной—шести или восьми-конечный съ эмалью крестъ и четыре гравированныя фигуры по концамъ.

Дальнѣйшее развитіе послѣдняго типа энколпіона представляетъ описываемый энколпіонъ съ относящимися къ нему экземплярами. Лицевая сторона—та же, что и на энколпіонахъ предыдущаго типа; но на оборотѣ, вмѣсто креста, изображена горельефомъ Богородица, а не крестъ, и по концамъ награвированы человѣческія фигуры. Главную же особенность издаваемого энколпіона и однородныхъ съ нимъ составляютъ славянизированныя надписи, напр. \overline{IN} , которыя обличаютъ въ мастерѣ или грека, знакомаго съ славянскимъ языкомъ, или славянина, ученика греческихъ мастеровъ, хорошо усвоившаго ихъ мастерство.

Но есть еще цѣлая серія грубыхъ подражаній этимъ послѣднимъ энколпіонамъ, переходнаго характера, сдѣланныхъ несомнѣнно славяно-русскими мастерами, но уже утратившими художественныя византійскія традиціи. Къ числу ихъ прежде всего должна быть отнесена такъ называемая Купятицкая икона Богородицы, представляющая лишь обратную сторону мѣднаго литаго энколпіона, явившаяся въ 1182 году, съ надписями по сторонамъ Богоматери и Богомладенца (**IC XC, MP ΘV**^{*)}). Нѣсколько подобныхъ энколпіоновъ, сравнительно грубой работы и съ искаженными надписями, издано уже въ «Сборникѣ», именно вып. I, табл. 2 и 3, №№ 17 и 18, вып. II, табл. 3, № 12, и табл. 4 и 6, № 6. Изъ нихъ второй найденъ на Княжей горѣ, третій полученъ изъ коллекціи покойнаго Волошинскаго, а послѣдній найденъ въ деревнѣ Винцентовкѣ, липовецкаго уѣзда, Кіевской губ. Кромѣ того, есть нѣсколько экземпляровъ такихъ энколпіоновъ въ церковно-археологическомъ музеѣ. Два изъ нихъ получены изъ села Гороховатки, Кіевского у., два изъ м. Полоннаго, Новоградволинскаго у.,

^{*)} «Мѣсяцесловъ» Косолапова, стр. 547; «Холмская Русь», изд. П. П. Батюшкова, С.-Петербургъ, 1887 г. стр. 160.

Волынской губ., одинъ изъ предмѣстья г. Кіева Куревки, одинъ изъ села Погребиць, Кіевской губ., одинъ изъ Слуцкаго у., Минской губ., и проч. Изображенія на этихъ энколпіонахъ—тѣже самыя, что и на издаваемомъ нынѣ подъ № 7-мъ, но все литыя, а не гравированныя, и безъ эмали, и притомъ нерѣдко съ некаженими надписями. На однихъ изъ нихъ на лицевой сторонѣ подъ распростертыми дланями распятаго Спасителя съ трудомъ можно прочесть написанную наоборотъ надпись, относящуюся къ предстоящимъ Спасителю лицамъ—*и мчѣ ѿм, т. е. мѣ нолн* («Сборн.», вып. I, № 18), а на другихъ, на оборотной сторонѣ, надъ главою Богоматери, держащей на лѣвой рукѣ Богомладенца, читаются некажениыя надписи, одна надъ другою:

IC AC (Сборн., вып. II, таб. 3 № 12), т. е. IC XC.
MP Θ.
MP Θ.

Если Кунятицкая икона явилась въ 1182 году то, слѣдовательно, издаваемый теперь энколпіонъ, а тѣмъ болѣе родственные ему энколпіоны, съ греческими надписями, относятся къ болѣе раннему времени, а грубыя подражанія имъ—приблизительно къ XIII вѣку.

8. Обратная сторона мѣднаго литаго энколпіона, доставленная изъ села Хмельной, Черкаскаго у., Кіевской губерніи. Въ срединѣ горельефомъ изображена стоящая Богоматерь со сложенными на персяхъ какъ бы молитвенно руками, а по концамъ—четыре неизвѣстныхъ лица. Надъ Богоматерью—надпись, читаемая наоборотъ, отъ правой руки къ лѣвой—*ѠΘ ΡΜ*, т. е. *MP ΘΥ*. Ближе всего подходитъ это изображеніе Богородицы къ изображенію ея на энколпіонахъ, изданныхъ въ I вып. «Сборника», табл. 5, № 22, и вып. II, табл. 2, № 7, но съ тѣмъ отличіемъ, что на одномъ изъ послѣднихъ надпись надъ Богородицею читается правильно *MP ΘΥ*, а по концамъ изображены три, а не четыре лица. Но все эти три энколпіона имѣютъ прототипами своими описанные выше, подъ № 5 мъ, и представляютъ переходную ступень отъ греческихъ энколпіоновъ этого типа къ русскимъ подражаніямъ. Можетъ быть, они воспроизводятъ или влахерскій образъ Богородицы, или Кіевскую Нерушимую стѣну.

Дальнѣйшимъ развитіемъ этого типа въ русскомъ направленіи служатъ мѣдные энколпіоны съ изображеніемъ Богородицы наоборотъ, изданные въ «Сборникѣ» вып. I, табл. 4 и 5, №№ 28 и 29; вып. II, табл. 2 и 3, №№ 3, 10 и 11, и вып. III—IV, табл. 1, № 11, изъ коихъ три получены изъ коллекціи покойнаго Волошинскаго, а одинъ найденъ на городищѣ въ селѣ Городскѣ, Радомысльскаго у., Кіевской губерніи. Есть экземпляръ такого же мѣднаго энколпіона въ церковно-археологическомъ музеѣ при Кіевской духовной Академіи, найденный въ землѣ въ Кіевѣ, близъ общественныхъ банъ Бугаева. На экземплярахъ этого энколпіона, при тождествѣ типа Богоматери съ издаваемымъ, подъ настоящимъ №, изображеніемъ ея, несомнѣнно суще-

ствуютъ славяно-русскія надписи, и притомъ едѣланныя неумѣло, которыя трудно разобрать и читать отъ правой руки къ лѣвой. На лицевой сторонѣ, въ срединѣ,—распятый Спаситель. Надъ главою Его—*IC XC*; подъ десницей, въ первой строкѣ *ирѣ словы*; подъ шуйцей—*крту твоему поклоняемъ*. [Послѣдняя надпись оканчивается уже на правой сторонѣ распятія]; по концамъ—вверху св. Николай (Никол), справа и слѣва—Богоматерь и Іоаннъ Богословъ, внизу—неизвѣстное лицо. На оборотной сторонѣ въ срединѣ изображена стоящая Богоматерь, въ молитвенномъ положеніи распростертыхъ рукъ на персяхъ и съ надписью вокругъ, начиная съ лѣвой стороны бюста, потомъ надъ главою, и оканчивая на правой сторонѣ: *Сѣла Богородице* (т. е. Богородице) *исмаган*; на верхнемъ концѣ *Петрх*, на нижнемъ *Васил*, справа *Козма*, слѣва *Даманх*. Судя по изображенію безсеребренниковъ—цѣлителей Космы и Даміана и обращенію къ Богоматери, представляющему переводъ съ греческаго, энколпіонъ имѣлъ цѣлебное или предохранительное назначеніе и, вмѣстѣ съ издаваемымъ подъ настоящимъ №, можетъ быть отнесенъ къ XIII—XIV вв.

9. Мѣдный литой складной энколпіонъ. На лицевой сторонѣ его въ срединѣ изображенъ распятый Спаситель, съ надписями надъ Его главою и подъ распростертыми руками *IC XC Царѣ славы*; на концахъ поперечника—Богоматерь (*MP ΘΥ*) и Іоаннъ Богословъ (иканх); на верхнемъ и нижнемъ концахъ архангелы Михаилъ (миханл) и Гавріилъ (Гак...); а на ушкѣ—перукотворенный Спасъ. На оборотной сторонѣ въ срединѣ изображенъ архангелъ или Михаилъ, или—скорѣе—Сиханлъ, съ надписью по сторонамъ сверху внизъ, *Сиханл арха*. По концамъ—четыре человѣческія фигуры: вверху, кажется, Сергій; внизу, повидимому, Аганить, на правомъ концѣ поперечника, повидимому, Артемій; на лѣвомъ—несомнѣнно Сисиній (Сисини). А архангелъ Сиханлъ и Сисиній упоминаются въ древнихъ русскихъ молитвахъ и заговорахъ противъ лихорадокъ. Слѣдовательно, энколпіонъ имѣлъ цѣлебное или предохранительное значеніе противъ болѣзней вообще и въ частности противъ лихорадокъ. Полученъ онъ отъ священника Кіевской Сулимовской церкви І. Мельниковскаго, а другой экземпляръ его, имѣющійся въ церковно-археологическомъ музеѣ,—отъ священника села Писокъ, Житомирскаго у., Θ. Боцяновскаго. По техникѣ напоминаетъ послѣдній изъ описанныхъ подъ № 8-мъ и можетъ быть отнесенъ къ концу XIII или началу XIV вѣка, когда еще не утратились совершенно византійскія художественныя традиціи. Обратная сторона описываемаго энколпіона издана на IV таблицѣ сего выпуска, № 9.

По сюжету сходны съ описываемымъ, но болѣе грубы по отдѣлкѣ и нѣсколько позднѣе по происхожденію энколпіоны, съ изображеніями наоборотъ какого-то архангела, изданные въ настоящемъ «Сборникѣ», вып. II, табл. 1 и 2, № 2, и табл. 4 и 6, № 5; вып. III—IV, табл. 3 и 4, №№ 23 и 25. Изъ нихъ второй

и третій — получены из коллекции покойного Волошинского, а последний — из г. Коломны, Московской губернии.

Таблица II.

10. Литой складной энколпионъ изъ красной мѣди. На лицевой сторонѣ его — грубое изваяніе распятаго Спасителя, въ ободкѣ изъ точекъ, прибитое къ самому энколпиону тремя гвоздиками, безъ надписей. На оборотной сторонѣ, въ противоположномъ распятому Спасителю лицевой стороны положеніи, видны слѣды гравированнаго изображенія Богоматери съ Богомладенцемъ (собственно главъ ихъ) и по сторонамъ — надписи $\overline{MP} \overline{FV}$, обличающая мастера-славянина. Положеніе главъ Богоматери и Богомладенца ближе подходит къ изображенію ихъ на иконѣ Богородицы Черниговской Елецкой, которая явилась близъ Чернигова въ 1060 году и обрѣтена преп. Антоіемъ Печерскимъ въ княженіе Святослава Ярославовича, который построилъ храмъ Успенія на мѣстѣ ея явленія. *). По надписи и эскизу, лики Богоматери и Богомладенца сходны съ изображеніями ихъ и надписями на терракотовомъ образкѣ, помѣщаемомъ на таблицѣ III, № 1. Настоящій энколпионъ найденъ крестьяниномъ въ лѣсу, близъ деревни Финевиць, Радомысльскаго у., Кіевской губ., подъ корнемъ большого дерева, и можетъ быть отнесенъ къ XII вѣку.

11. Массивный мѣдный складной энколпионъ, съ литыми горельефными изображеніями. На лицевой сторонѣ — распятый Спаситель, съ надписью на верхней перекладинѣ креста: $\text{IC} \text{XC}$. На оборотной сторонѣ (см. ее на табл. IV), въ срединѣ изображенъ Иисусъ Христосъ Вседержитель, съ надписью по сторонамъ $\text{IC} \text{XC}$, а по концамъ креста — четыре символа евангелистовъ; по отношенію къ евангелистамъ надписи ($\overline{M} \overline{A} \overline{R} \overline{K}$, $\overline{L} \overline{O} \overline{U} \overline{K}$, $\overline{I} \overline{O} \overline{A} \overline{N} \overline{N}$, $\overline{M} \overline{A} \overline{T} \overline{H} \overline{E}$) помѣщены на противоположной, лицевой сторонѣ энколпиона. Онъ сдѣланъ довольно хорошо и свидѣтельствуетъ объ упроченіи этого искусства въ древней Руси. По времени, онъ можетъ быть отнесенъ къ XIII—XIV вѣкамъ. Полученъ отъ священника села Багарлицкой слободы, кіевского у., В. Иванецкаго.

12. Обратная сторона мѣднаго складнаго энколпиона, съ литыми изображеніями: въ срединѣ — святителя Николая съ надписью по сторонамъ сверху внизъ [A]r[chi]nos Никола; на верхнемъ концѣ — Вседержителя; справа ангела, можетъ быть Сихаила, какъ увидимъ на слѣдующемъ энколпионѣ; а слѣва и внизу — неизвѣстныхъ лицъ. Настоящій экземпляръ полученъ изъ Кіевской губерніи чрезъ Л. С. Мацѣевича, а другой, имѣющійся въ церковно-археологическомъ музеѣ, — отъ учителя Одесскаго дух. училища П. А. Чемены. Можетъ быть, энколпионъ этотъ имѣетъ отношеніе къ иконѣ св. Николая Мокраго, находящейся нынѣ въ Кіево-Софійскомъ соборѣ. По времени происхожденія, онъ можетъ быть отнесенъ къ XIII вѣку.

13. Обратная сторона мѣднаго складнаго энколпиона, значительно пострадавшая. Въ срединѣ изображенъ св. великомученикъ Никита, поражающій діавола; на верхнемъ концѣ, повидимому, архангелъ Михаилъ; на правомъ концѣ поперечника — архангелъ Сихаилъ, съ надписью сверху внизъ Сихаилъ; а на лѣвомъ концѣ поперечника и внизу — неизвѣстныя лица. Энколпионъ найденъ въ селѣ Жереховѣ, Владимірскаго у., Владимірскаго губ., въ землѣ, прибитымъ гвоздями поверхъ деревянной сваи, вѣроятно, въ предохраненіе постройки отъ нечистой силы и отъ болѣзней. По времени происхожденія, онъ можетъ быть отнесенъ къ XIV вѣку.

14. Массивный мѣдный крестъ въ видѣ энколпиона, двусторонній, но не складной. Изображенія на немъ — литыя, но, повидимому, подправленные рѣзцомъ. На лицевой сторонѣ изображены: въ срединѣ — распятый Спаситель, съ буквами въ нимѣ $\text{O} \text{OH}$, надписью по сторонамъ $\overline{IC} \overline{XC}$; надъ главой — два ангела, ветхозавѣтная Троица и на ушкѣ — нерукотворенный Спасъ; на концахъ поперечника — Богоматерь ($\overline{MP} \overline{OV}$) и Иоанъ Богословъ ($\overline{IO} \overline{AN}$); около ногъ Спасителя — два херувима. На оборотной сторонѣ въ срединѣ изображенъ пророкъ Ілія, съ надписью на правой сторонѣ, отчасти переходящею и на лѣвую — $\overline{I} \overline{L} \overline{I} \overline{A} \overline{N} \overline{P} \overline{R}$; на концахъ поперечника апостолы Петръ ($\overline{P} \overline{E} \overline{T} \overline{R}$) и Павелъ (\overline{PA}); на верхнемъ концѣ Никола, а на нижнемъ — великомученикъ Никита, поражающій діавола, съ надписью Ник(ита), идущее непосредственно за надписью, относящеюся къ пророку Ілію. Находится въ Санъ — Донатовской коллекціи Церковно-археологическаго музея, прибрѣтенной въ 1870-хъ годахъ у инженера Траншера.

Подобные энколпионы, съ пророкомъ Ільей на оборотѣ, но складные и меньшихъ размѣровъ, изданы въ настоящемъ «Сборникѣ», вып. II, табл. 1 и 2, №№ 1 и 9, и вып. III—IV, табл. 3, № 24. Они получены изъ коллекции покойнаго Волошинскаго и, вмѣстѣ съ издаваемымъ теперь, представляютъ конецъ развитія энколпионовъ и переходъ ихъ къ литымъ крестамъ, вѣка XIV—XV.

15. Мѣдный позолоченный энколпионъ, съ вырѣзанными вглубь изображеніями. На лицевой сторонѣ въ срединѣ распятіе, съ надписями подъ крестомъ $\overline{IC} \overline{XC}$, подъ распростертыми руками $\overline{IC} \overline{XC}$, а по сторонамъ ногъ $\overline{IN} \overline{KA}$; на концахъ поперечника — Богоматерь и Иоанъ Богословъ, безъ надписей. На оборотной сторонѣ (см. ее на IV таблицѣ) въ срединѣ изображена Богородица съ распростертыми дланями и надписью по сторонамъ $\overline{MP} \overline{OV}$, а по концамъ — четыре евангелиста. На бокахъ энколпиона — надписи, обозначающія тѣ святые, какія находились внутри его, а именно: «жезлъ Аарона, песокъ отъ гроба Господа нашего, смирна и ливанъ, мощи Кирилла, Пафнутія Боровскаго чудотворца и Василия Блаженнаго Христа ради юродиваго Московскаго чудотворца». Энколпионъ этотъ служилъ панагією кіевскому митрополиту Серапіону Александровскому, умершему въ 20-хъ годахъ нынѣшняго

*) „Изображенія иконъ пресв. Богородицы, въ православной церкви прославляемыхъ.“ Москва, 1848 г., стр. 2; „Мѣсяцесловъ“, Косолапова, стр. 73.

столѣтія, и напоминаетъ собою паняги московскихъ патріарховъ XVIII вѣка, какъ можно видѣть на портретахъ ихъ въ муравьевской коллекціи церковно — археологич. музея. Вѣроятно, онъ полученъ м. Серапіономъ въ Москвѣ, въ бытность его викаріемъ московскаго митрополита въ концѣ XVIII вѣка.

16. Мѣдный чеканный крестъ, обгорѣвшій, должно быть, во время пожара. На лицевой сторонѣ изображены: въ срединѣ распятіе, а надъ нимъ Вседержитель, съ надписями подъ распятіемъ **І. Н. Ц. И.**, а по сторонамъ Вседержителя **В. Ц. С.**; на концахъ поперечника — Богоматерь (**МР ΘВ**) и Іоаннъ Богословъ (**Іоанн**). На оборотной, совершенно испорченной сторонѣ, видны только трехугольникъ вверху, съ сіаніемъ и надписью въ трехугольникѣ *Богъ*. Крестъ найденъ на полѣ, въ рогачевскомъ уѣздѣ, могилевской губ., и можетъ быть отнесенъ къ концу XVIII вѣка.

17. Мѣдный крестикъ, неотчетливой работы и съ неотчетливыми же надписями. Въ срединѣ изображено знаменіе пресв. Богородицы, съ надписями надъ нимъ **МР Θ. І ХС**; вверху, повидимому, Деисусъ, т. е. Спаситель съ Богородицею и Предтечею по сторонамъ; подъ Знаменіемъ Богородицы — два святителя, по видимому Петръ (**Петр**) и Алексій (**Алек**), въ низкихъ кукуляхъ, въ какихъ они обыкновенно изображаются на древнихъ иконахъ, а за ними, какъ бы въ перспективѣ, еще третья меньшая фигура; въ самомъ низу креста — три неизвѣстныхъ святителя, а за ними еще двѣ меньшія фигуры; на поперечникѣ креста —, по видимому Благовѣщеніе. Крестъ этотъ находится въ Сань-Донатовской коллекціи церковно-археологическаго музея и по происхожденію относится ко времени не ранѣе половины XV вѣка, какъ времени прославленія московскихъ святителей Петра и Алексія *). Подобной работы кресты изданы въ III—IV вып. сего «Сборника», табл. 1, № 10 (съ изображеніемъ вверху ветхозавѣтной Троицы въ видѣ трехъ ангеловъ), и табл. 2, № 17, и должны быть отнесены приблизительно къ тому же времени.

18. Серебряный позолоченный крестикъ, со стеклами и стразами и кускомъ цѣпочки. На массивномъ подвижномъ ушкѣ его — изваяніе распятія съ надписью **І. Н. Ц. І.** Извлеченъ изъ кирпичнаго склена подъ поломъ главной церкви Кіево-Михайловскаго монастыря и можетъ быть отнесенъ къ XVIII вѣку.

В., ОБРАЗКИ:

Таблица III:

1. Наполовину испорченный образокъ Богоматери, оттиснутый на терраготтовой массѣ. Богородица держитъ на лѣвой рукѣ Богомладенца. По сторонамъ Богородицы и Богомладенца — надписи: **МР ФВ, ХС ІС**. Найденъ въ зем-

*) „Полный мѣсяцесловъ Востока“, архим. Сергія, т. I, Москва, 1875 г., стр. 192 и 193.

лѣ въ Кіевѣ недалеко отъ Кіево-Софійскаго собора, и по изображенію Богородицы съ Богомладенцемъ и по надписи напоминаетъ изображенія и надписи на оборотѣ энколпіона, описаннаго выше подъ № 10-мъ, и можетъ быть отнесенъ къ одному съ нимъ времени, т. е. къ XII вѣку.

2. Мѣдный литой складень съ двумя створками. Въ срединѣ, на углубленномъ въ видѣ кіота полѣ, изображена Богоматерь съ Богомладенцемъ на правой рукѣ и надписями по сторонамъ — **МР ФВ, ІС ХС**. на створкахъ, раздѣленныхъ на два яруса, на обѣихъ сторонахъ изображены одни и тѣ же святые: въ верхнемъ ярусѣ **Гаври** и **Исидор**; въ нижнемъ — **Илья**, **Изма**, **Иемил**, **Іоанн**. На ушкѣ — перукотворенный Спасъ. Надписи сдѣланы полууставомъ XV вѣка. Образокъ пріобрѣтенъ профессоромъ П. А. Ланкаревскимъ на кіевскомъ рынкѣ.

Три подобныхъ складня — образка, по съ изображеніями на нихъ змѣвиковъ, изданы графомъ П. П. Толстымъ въ его брошюрѣ «О русскихъ амулетахъ, называемыхъ змѣвиками», С.-Петербургъ, 1888 г., (стр. 29 и 30), и два въ настоящемъ «Сборникѣ», вып. 1, табл. 1, № 7, и вып. III—IV, табл. 5, № 41, послѣдній тоже съ змѣвикомъ.

3. Мѣдный полукруглый образокъ. На лицевой сторонѣ его, обведенной по краямъ бордюромъ, изображенъ великомученикъ Георгій на конѣ, поражающій копьемъ змѣя, съ надписью наверху **ГЕОРГІ**; на оборотѣ — стоящіе архангелы Михаилъ и Гавриилъ, съ надписями надъ ними — **Мих** и **Гав**. Обратная сторона издана на IV таблицѣ. Полученъ отъ священника села Краснополки, уманскаго у., Кіевской губ., К. Подгурскаго, и можетъ быть отнесенъ къ XIV—XV вв.

4. Круглый мѣдный образокъ. Въ срединѣ изображено распятіе съ предстоящими Богоматерью (**МР. Θ.**) и Іоанномъ Богословомъ (**Іоанн**) и съ видомъ зданій позади, въ общемъ напоминающее собою миниатюрное изображеніе греческихъ пергаменныхъ евангелей и фресковое изображеніе распятія въ Кіево-Софійскомъ соборѣ *) По сторонамъ главы распятаго Спасителя — два херувима, а по краямъ образка — круговая надпись: «Сиси Ти люди своя и блви достояніе свое побѣды киземъ на б.» Образокъ найденъ г. Карицкимъ на мѣстѣ бывшаго Трехтемировскаго монастыря, въ кіевской губерніи, и можетъ быть отнесенъ къ XV—XVI вѣкамъ, вѣроятно, представляя копію съ болѣе древняго образца удѣльной эпохи.

5. Круглый мѣдный образокъ Богородицы Одигитріи, съ Богомладенцемъ на лѣвой рукѣ и надписями по сторонамъ **МР ΘВ, ІС ХС**, и предстоящими Николаемъ и Властіемъ; на ушкѣ — четвероконечной крестъ на подножій. Настоящій экземпляръ найденъ въ землѣ, въ селѣ Глуховцахъ, Бердичевскаго уѣзда, кіевской губерніи. Въ Сань-Донатовской коллекціи церковно — археологическаго

*) „Труды V-го археологическаго съезда въ Тифлисъ“, Москва, 1887 г., стр. 172 и 173, и табл. XVII.

музея есть еще одинъ совершенно такой же, и другой— подобный экземпляръ (№ № 3779 и 3780). Вѣроятно, все они—сѣвернорусскаго издѣлія XV вѣка.

6. Мѣдный образокъ святителя Николая, съ закругленнымъ верхомъ, довольно грубой работы, безъ надписей. Въ срединѣ изображенъ святитель Николай, а на поляхъ, въ семи отдѣленіяхъ, весьма неясныя фигуры. По сличеніи этого изображенія съ позднѣйшими иконами св. Николая, съ чудесами или житіемъ его на поляхъ, можно съ увѣренностью сказать только то, что въ двухъ нижнихъ отдѣленіяхъ на правой сторонѣ изображено успеніе, а на лѣвой—перенесеніе мощей святителя изъ Миръ Ликійскихъ въ Баръ градъ. Празднованіе же въ честь послѣдняго событія установлено въ Россіи въ 1091 году *) Образокъ найденъ въ землѣ, въ селѣ Глуховцахъ, бердичевского уѣзда, кіевской губерніи, и вѣроятно, представляетъ копію съ какого либо кіевского оригинала, каковымъ могла быть икона св. Николая, ознаменованная въ XII вѣкѣ извѣстнымъ чудомъ надъ половчиномъ. Такимъ оригиналомъ едва ли могла быть икона св. Николая Мокраго, находящаяся нынѣ въ Кіево-Софійскомъ соборѣ, такъ какъ на послѣдней иѣтъ чудесъ на поляхъ.

7. Мѣдный, со слѣдами эмали, образокъ взятія пророка Ілія на небо, съ перукотвореннымъ образомъ Спаса на ушкѣ. Изображенія на самомъ образкѣ раздѣлены на два яруса: въ верхнемъ изображенъ пророкъ Ілія, восходящій на небо на огненной колесницѣ, поддерживаемый двумя архангелами, съ надписями *архл. стян іана, архл.*; внизу, справа, стоитъ пророкъ Елисей (*Елисе*); слѣва—двѣ сцены, изъ коихъ на одной архангелъ будитъ спящаго пророка Елисея, съ надписью надъ нимъ—*Елиси*. Образокъ доставленъ въ церковно—археологическій музей изъ вольнской губерніи, но, вѣроятно, занесенъ сюда съ сѣвера Россіи. По времени происхожденія, онъ можетъ быть отнесенъ къ XVI вѣку.

8. Мѣдный, съ закругленнымъ верхомъ, образокъ св. Троицы въ видѣ трехъ странниковъ подъ дубомъ Мамврійскимъ, съ надписью вверху *Трѣча* (Троица); на ушкѣ изображенъ четвероконечный крестикъ. Образокъ

найденъ въ Великомъ Новгородѣ, а находится теперь въ коллекціи Н. А. Леонардова. Экземпляръ его есть въ Санъ-Донатовской коллекціи церковно—археологическаго музея (№ 3776). Вѣроятно, оба они—сѣвернорусскаго издѣлія и могутъ быть отнесены къ XV вѣку.

9. Вырѣзанный на камнѣ, съ закругленнымъ верхомъ, образокъ, съ изображеніями на лицевой сторонѣ святителя Николая, а на оборотѣ—всадника съ мечомъ и въ нимбѣ,—въ серебряной оправѣ. По сторонамъ святителя—надписи, сверху внизъ:

с	ны
к	ко
т	ла.
ы	
и	

На лицевой сторонѣ оклада—тоже надпись по сторонамъ: *сты никалае*. Самый образокъ расколотъ въ поперечникѣ на три части, склеенныя лишь въ позднѣйшее время. вмѣстѣ съ окладомъ, онъ представляетъ, повидимому, три разновременныя наслоенія. Древнѣйшимъ изъ нихъ пужно признать изображеніе св. Николая на лицевой сторонѣ, по слухамъ, представляющее аналогію съ подобнымъ изображеніемъ того же святителя на камнѣ, найденнымъ на Княжей горѣ, и относящимся къ велико-княжеской эпохѣ (нынѣ находящимся въ коллекціи В. В. Тарнавскаго). Изображеніе на оборотѣ всадника въ нимбѣ (см. его на IV таблицѣ,) съ мечемъ въ правой рукѣ, поднятымъ надъ головой,—только эскизное и неоконченное и, повидимому, худшей работы, чѣмъ лицевая сторона. Всадникъ этотъ ближе всего походитъ на изображеніе всадника съ мечемъ на московскихъ серебряныхъ деньгахъ. Вѣроятно, при его вырѣзкѣ образокъ раскололся на три части, вслѣдствіе чего обложенъ былъ серебрянымъ окладомъ XVI вѣка, закрывшимъ и самого всадника. Образокъ полученъ покойнымъ профессоромъ, протоіереемъ А. М. Воскресенскимъ отъ одной крестьянки, прибывшей въ Кіевъ или изъ Костромской, или изъ Ярославской губерніи.

Таблица IV представляетъ оборотную сторону иѣ—которыхъ энколпионовъ, крестиковъ и образковъ.

Н. Петровъ.

*) „Мѣсяцесловъ“, Косолапова, стр. 215.

Отдѣлъ II.

ПРЕДМЕТЫ БРОНЗОВАГО ВѢКА.

ИУДЕЙСКІЕ КАББАЛИСТИЧЕСКІЕ АМУЛЕТЫ И МОНЕТЫ.

Объясненіе.

Таблица V.

Фототипии въ натуральную величину съ предметовъ, относящихся къ періоду бронзоваго вѣка, кромѣ фиг. 1-й, о которой извѣстно слѣдующее:

Фигура 1. *Топоръ*. По наружному его виду слѣдуетъ заключить, что топоръ этотъ былъ, въ теченіе извѣстнаго времени, въ употребленіи, такъ какъ лезвіе его нѣсколько сбито и зазубрено, а обухъ, или головка его, служившая для вложенія въ него рукоятки (топорница), нѣсколько погнутъ, вѣроятно отъ удара имъ о что либо очень твердое, или, быть можетъ, приплюснута головка тяжелымъ предметомъ, въ то время, когда топоръ находился скрытымъ въ землѣ. Вѣса въ немъ 2 ф. 13¹/₄ зол.; найденъ въ Чигиринскомъ уѣздѣ, близъ села Крылова, при раскопкѣ земли.

По мнѣнію Бреславскаго археолога (пользующагося репутаціей хорошаго знатока въ археологіи), Доктора Гремплера (Grempler), топоръ этотъ относится къ переходному, промежуточному времени отъ каменнаго къ бронзовому вѣку, на томъ основаніи, что (по мнѣнію г. Гремплера) онъ выдѣланъ изъ самородка красной мѣди. Дѣйствительно, красная мѣдь, послужившая матеріаломъ для этого орудія, значительно отличается по своему цвѣту отъ обыкновенной красной мѣди, въ ней есть что-то блестящее, красное.

Фиг. 2. *Топоръ-кельтъ*, изъ темной бронзы, кругомъ покрытъ отъ времени толстою синевато-зеленою патиною.

Вѣса въ немъ 67 зол. Найденъ близъ г. Ровно въ 1891 г. на мѣстѣ устройства военнаго лагеря для войскъ,—при копаніи канавъ и рововъ.

Фиг. 3. *Топоръ* изъ темной бронзы, видомъ своимъ близокъ къ формѣ долота; вѣроятно, тупымъ концомъ былъ зацемяемъ въ расщепленную оконечность палки, или въ выдолбленную въ оконечности ея дыру, гдѣ уфрѣплялся, въ первомъ случаѣ, веревкою, и во второмъ —клиньями и веревкою.

Вѣситъ этотъ топоръ 84 зол.

Найденъ въ 1891 г. въ землѣ близъ деревни Грицинецъ Каневского уѣзда.

Фиг. 4. *Пика* бронзовая, кругомъ покрыта зеленоватою, сплошною патиною, тщательной отдѣлки; только съ одной стороны, въ срединѣ ея и на одной сторонѣ у верхней части небольшія сквозныя, проржавленныя дыры.

Вѣса въ ней 16¹/₂ зол. Найдена тамъ же.

Фиг. 5. *Пожъ* бронзовый, безъ ручки, съ отломаннымъ носкомъ.

Изъ раскопокъ близъ Екатеринослава.

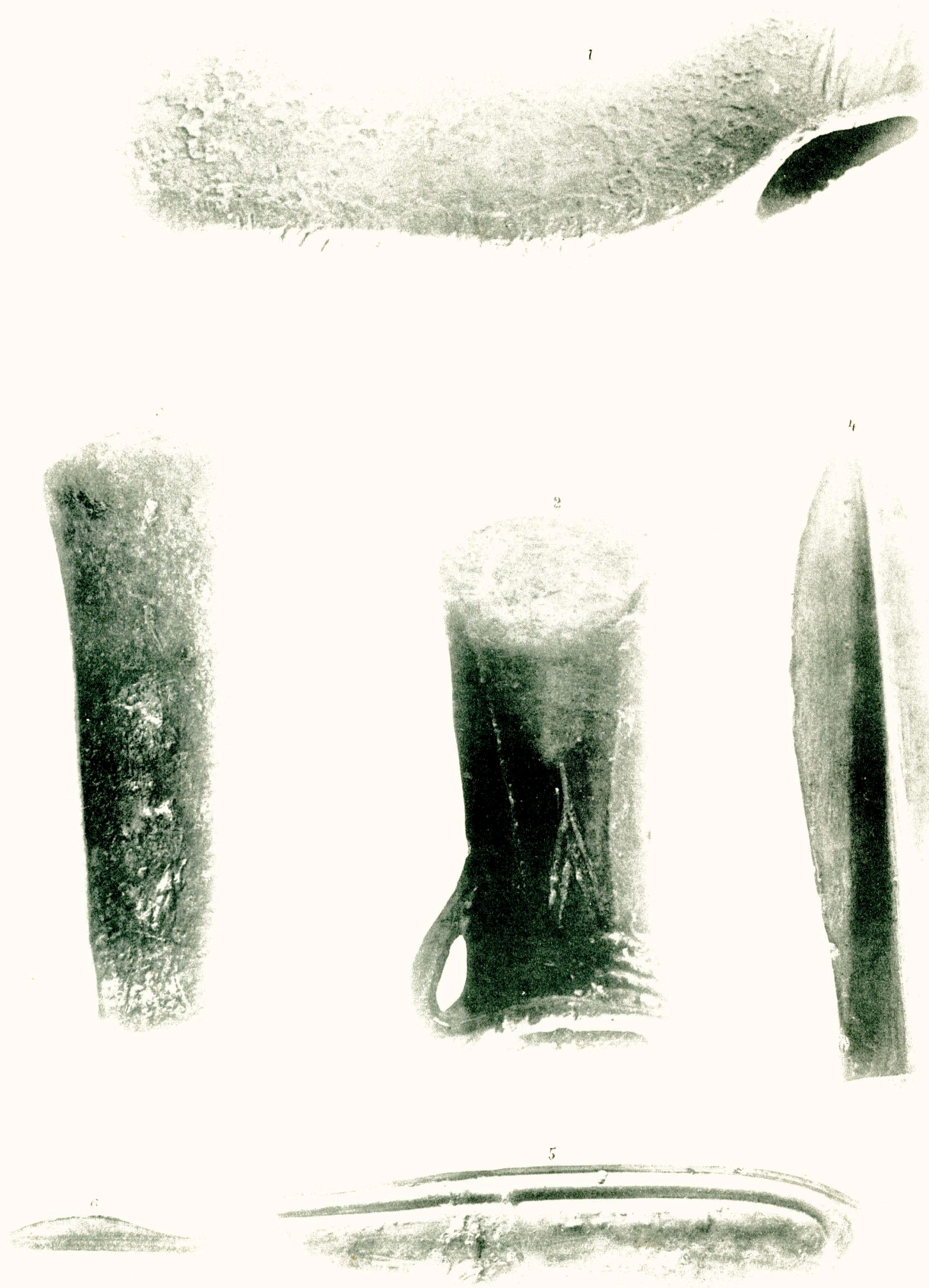
Фиг. 6. *Наконечникъ стрѣлы*, бронзовый, вполнѣ сохранившійся.

Найденъ тамъ же.

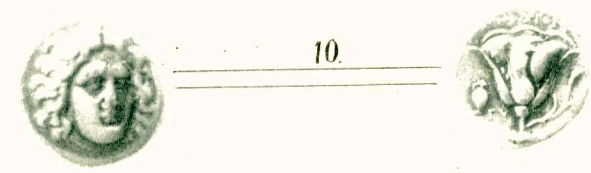
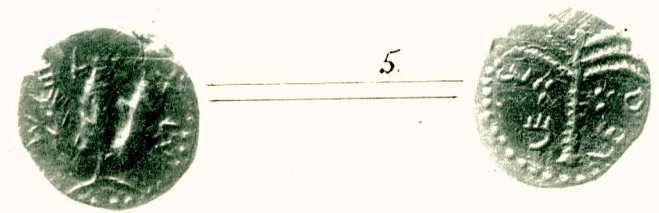
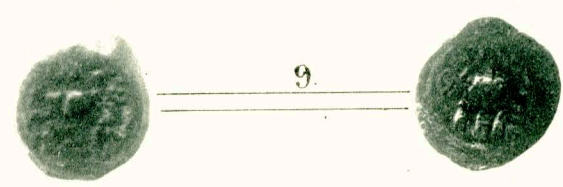
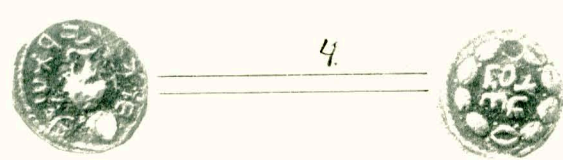
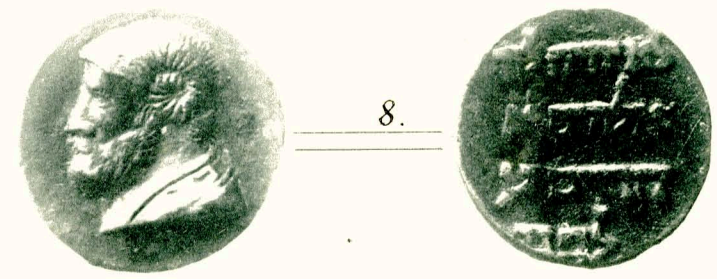
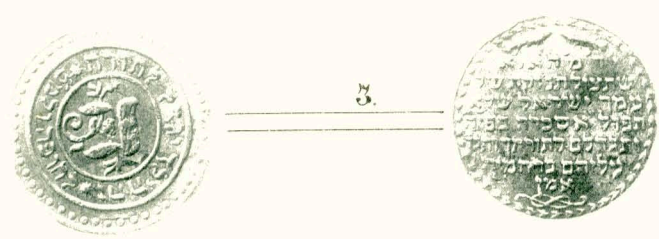
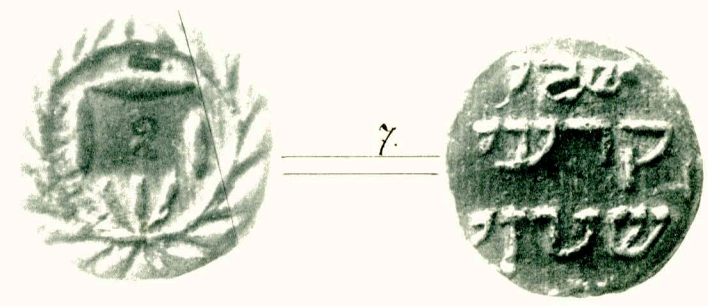
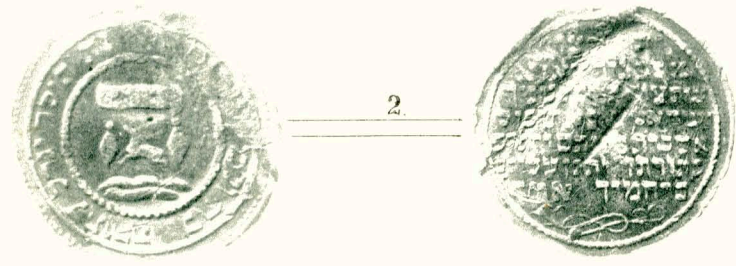
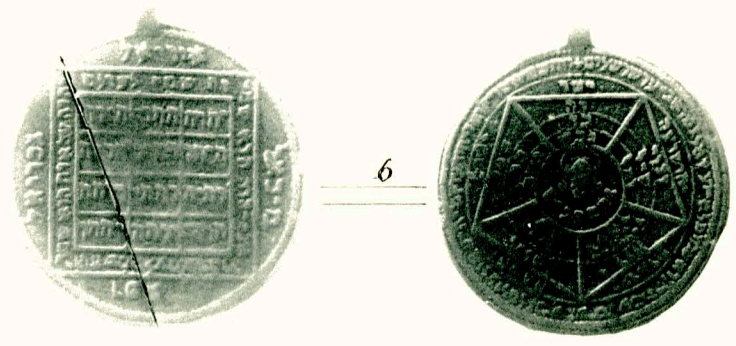
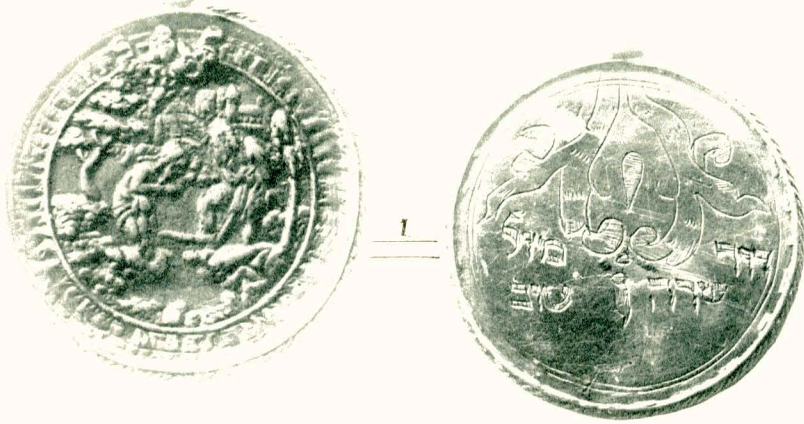
Предметы эти находятся въ коллекціи г-на Леопардова

Н. Л.





Державна архивна служба
Республіки Польща
Універсальний фонд



Державна ордена Червоного Прапора
Української Республіки

Объясненіе.

Таблица VI.

Въ этой таблицѣ, въ числѣ 10 фиг., заключается 6 Иудейскихъ амулетовъ и 4 Иудейскія монеты. Амулеты опредѣлены и объяснены Профессоромъ Кіевской Духовной Академіи, по предмету библейской археологіи и еврейскаго языка А. А. Олесницкимъ.

Фиг. 1). Серебряный, позолоченный амулетъ. Это амулетъ свадебный на счастье новобрачнымъ; представляетъ изображеніе Авраама, получающаго отъ явившагося ему подъ дубомъ Мамврійскимъ странника благословеніе многочисленнаго потомства. Въ перспективѣ городъ Хевропъ и castella Abramia на пещерѣ Махнела.

На оборотѣ. Балдахинъ и брачный пологъ и слова: *Давидъ, Сарра* (имена новобрачныхъ) *Мазалъ товъ* (счастливая звѣзда, т. е. въ доброй часъ).

XVI—XVII в.

Фиг. 2. Свинцовый амулетъ,

Дѣтскій амулетъ отъ дифтерита

На лицевой сторонѣ магическія эмблемы, съ надписью вокругъ: „*да возрастетъ это дитя для торы*“ (закона Иудейскаго) *для хуиты* (брака или домостроительства) и *для маса*, (нравственныхъ совершенствъ).

На оборотѣ молитва „*Да будетъ благоволеніе Твое. Иегова, Богъ, и спаси дѣтей народа Твоего Израиля, чтобы не пала въ уста ихъ искера* (крупъ или дифтеритъ), *возрасти ихъ въ законъ Твоемъ и осплай ихъ милосердіемъ Твоимъ. Аминь*“.

XVII до половины XVIII в.

Фиг. 3. Такой же амулетъ, но другого выпуска.

Фиг. 4 и 5 отнесены къ еврейскимъ монетамъ.

Фиг. 6. Бронзовый амулетъ.

Каббалистическій амулетъ, основывающійся на таинственномъ истолкованіи, такъ называемой тетраграммы, или имени Божія—Иегова. На лицевой сторонѣ въ 12-ти клѣткахъ помѣщено одно и тоже слово Иегова, въ 12-ти различныхъ перемѣщеніяхъ своихъ четырехъ буквъ (т. е. Еврейскихъ), неимѣющихъ прямого смысла грамматическаго или логическаго, а только *магическій*. Вокругъ двѣнадцати клѣтокъ тексты, относящіеся къ имени Иегова. „*Иегова воинствъ,—это имя Его. Иегова, имя Его во вѣкъ. Я—Иегова, это Мое имя, Это имя Мое во вѣкъ*“. За тѣмъ, внѣ четырехугольника имена че-

тырехъ Ангеловъ: Уриэль, Гавріиль, Рафаиль, Михаиль, предстоящихъ престолу Божію.

На оборотной сторонѣ другая магическая фигура вписаннаго въ кругъ пятиугольника. Пятиугольникъ исписанъ текстами, говорящими о томъ же имени Божіемъ; каждый текстъ въ границахъ пяти словъ. По наружной же сторонѣ пятиугольника повторены каббалистическимъ написаніемъ пять разъ слова: *Спасеніе, Спаситель*.

Въ самомъ центрѣ пятиугольника неясное изображеніе какого то предмета *) съ надписью: „*хлбъ предложенія*“.

Такіе медальоны были въ употребленіи Испанскихъ и Восточныхъ евреевъ, какъ магическіе талисманы. Самая фигура пятиугольника взята изъ в. 3. Царствъ, 6, 31, изъ описанія недоступной двери Святая Святыхъ, а фигура четырехъ-угольника (на лицевой сторонѣ) изъ 3 в. Цар. 6, 33, изъ описанія двери Святого.

Такъ какъ здѣсь между пятикратнымъ каббалистическимъ написаніемъ термина „*Спасеніе*“, во главѣ (подъ ушкомъ амулета) поставлено такое написаніе, которое въ талмудѣ употребляется только въ отношеніи къ основателю Христіанской религіи, то это наводитъ на мысль, что амулетъ принадлежалъ одной изъ каббалистическихъ сектъ, стоявшихъ близко къ Христіанству.

XVI—XVII в.

Фиг. 7. Свинцовый амулетъ.

Каббалистическій амулетъ, найденный, по всей вѣроятности, на старинномъ еврейскомъ кладбищѣ. Такіе амулеты привѣшивали каббалисты на шею умершаго, а также на могильные памятники, какъ ободряющее и предохраняющее орудіе для борьбы съ злыми духами предстоящей душѣ умершаго, немедленно по разлученіи ея съ тѣломъ.

На *лицевой сторонѣ* въ траурномъ вѣнѣ, символъ борьбы: три меча или копья и три стрѣлы летящія (на основаніи Псал. 90,6).

На *оборотѣ*: Ободряющее обращеніе къ душѣ умершаго: *шви, кири, ситни*, т. е. полони, расторгни, сокруши (воздушную, нечистую силу, вмѣсто того, чтобы быть плѣненной и сокрушенной).

*) Изображеніе это имѣетъ большое сходство съ ликомъ „Спаса Нерукотвореннаго“.

XVI—XVII в.

По мнѣнію А. А. Олесницкаго, экземпляръ настоящаго амулета очень рѣдокъ; нынѣ подобныя амулеты вовсе неизвѣстны у евреевъ.

Фиг. 8. Бронзовый медальонъ или медаль.

На лицевой сторонѣ выпуклый бюстъ мужчины, приблизительно, 40—60 лѣтъ, съ штемпелемъ: «кашеръ», т. е. дозволенный для обращенія между евреями, хотя выпуклое изображеніе лица должно было бы сдѣлать медаль «трефною».

На оборотѣ заповѣдь изъ десятисловія Моисея: «да nebudeтъ у тебя боговъ иныхъ предъ лицомъ Моимъ». Такимъ образомъ изображенное лицо должно быть лицомъ божественнымъ, и медаль должна принадлежать не чистой Іудейской школѣ.

По мнѣнію А. А. Олесницкаго, это медаль извѣстнаго *лжемессіи* Іудейскаго Шаббатай-Цеви. Черты лица Шаббатая, красивыя, но изнуренныя подвижничествомъ; особенно же удивлявшіе многихъ необыкновенно обильныя, Авессаломовскіе волосы на головѣ и бородѣ Шаббатая, совпадаютъ съ изображеніемъ на медали. Что на медали изображенное лицо названо Богомъ, это именно было ученіе Саббатіанцевъ. Въ своихъ декретахъ увѣровавшему въ него еврейскому міру Шаббатай-Цеви подписывался: «Я Іегова, Богъ вашъ, Шаббатай-Цеви». Онъ выступилъ въ роли лжемессіи на 40 году жизни,—возрасть, подходящий къ изображенію на медали.

Въ такомъ случаѣ медаль явилась около 1665 г., и скорѣе всего выпущена въ Египтѣ, гдѣ жилъ извѣстный покровитель, а потомъ послѣдователь Шаббатая, еврейскій начальникъ монетнаго двора и арендаторъ казенныхъ помѣсть, Рафаиль, Іосифъ Хелеби, человѣкъ необыкновенно богатый. Въ числѣ другихъ знаковъ почтенія къ Шаббатаю, онъ легко могъ выпустить медаль въ честь Мессіи изъ своей мастерской.

Апостолы Шаббатай-Цеви изъ Смирны, главнаго пункта его дѣятельности, ходили по всей Европѣ, не исключая и бывшаго Царства Польскаго, слѣд. и монеты его имени можно находить въ томъ краѣ.

Іудейскія монеты:

Фиг. 5. *Симона Бенъ—Козибы.*

Лиц. стор. Пальма съ плодами, по сторонамъ ея еврейская надпись «Симонъ»,

Обор. стор. Виноградный листъ занимаетъ всю поверхность монеты; кругомъ его еврейская надпись «свобода Іерусалима». **А.**

Фиг. 4. *Симона бенъ—Гіора.*

Лиц. стор. Кругомъ по краямъ кругъ изъ сплошныхъ точекъ; въ немъ лавровый вѣнокъ, въ срединѣ котораго еврейская надпись «Симонъ».

Обор. стор. Кувшинообразный сосудъ съ ручкой; съ правой его стороны пальмовая вѣтвь, кругомъ этихъ изображеній—на еврейскомъ языкѣ «свобода Іерусалима»

В.

Фиг. 9. *Симона Маккавея (143—135 до Р. Х.).*

Лиц. стор. Въ срединѣ круга, окаймляющаго края монеты, находится снопъ хлѣбныхъ колосьевъ, въ стоячемъ положеніи, по сторонамъ его, какъ бы, по плоду продолговатой формы, въ положеніи висящихъ плодовъ; подъ ободкомъ, вокругъ изображенныхъ предметовъ, надпись: «четвертый годъ».

Обор. стор. Изображеніе вазы, вокругъ которой, въ параллель съ ободкомъ, надпись: «Свобода Сіона» (по еврейски).

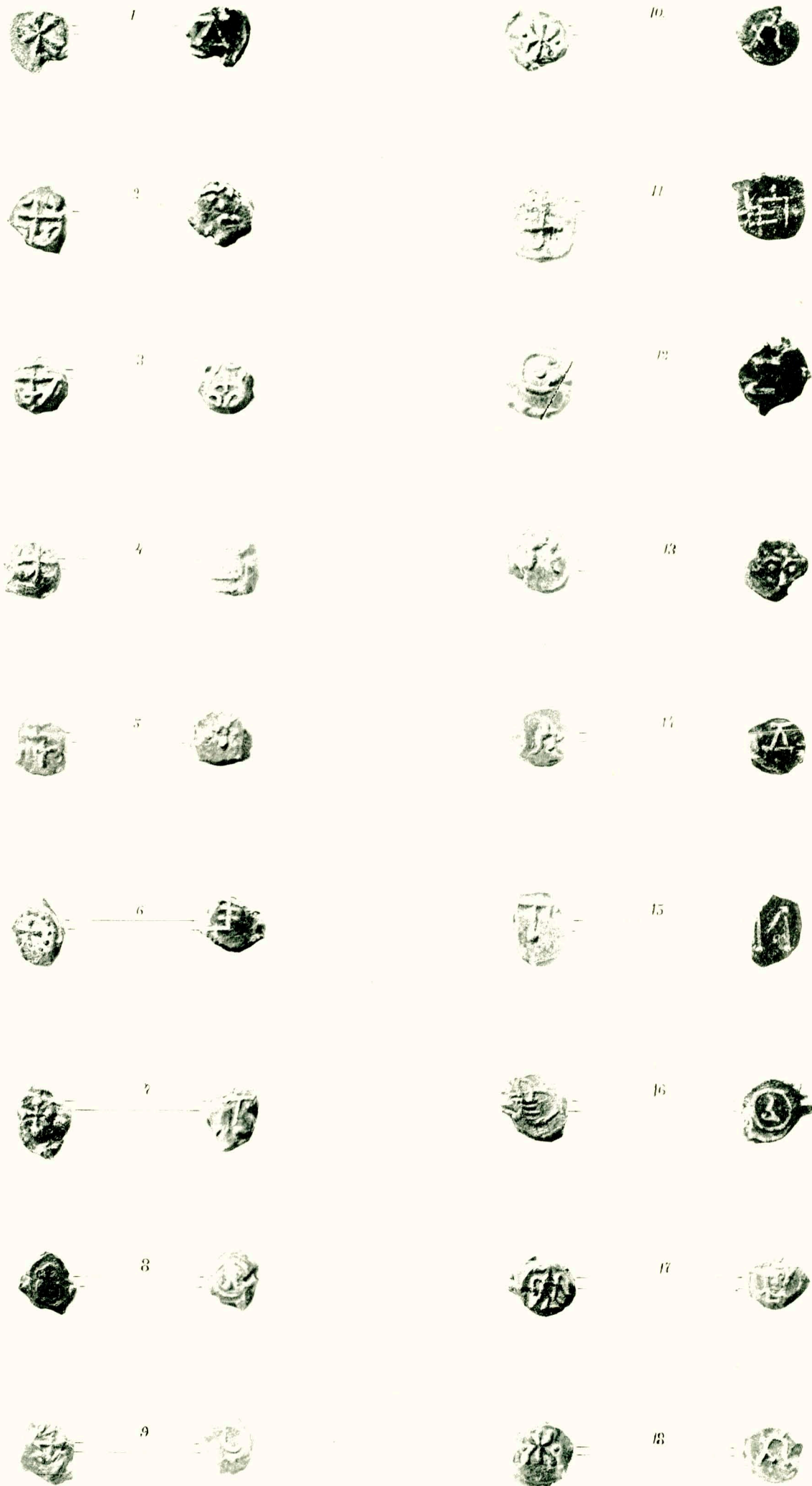
Фиг. 10. Монета острова Родоса; она приключена здѣсь, къ Іудейскимъ монетамъ, по тому поводу, что чеканенныя на этомъ островѣ, по сосѣдству съ Палестиной, дидрахмы, имѣли обращеніе въ Іудеѣ.

Лиц. стор. Голова Геліуса, впрямь.

Обор. стор. Невполнѣ распустившаяся роза, вверху которой надпись: ΡΟΔΙΟΝ; съ правой стороны цвѣтка вѣтвь какого-то растенія, а слѣва сосудъ съ ручкой и буквы ΕΥ.

Н. Л.

Таблиця VI



Надання офіційного статусу
Червоної Книжки
Республіки Україна
УРСР

Отдѣлъ Ш.

І. О МЕНАТИ ЦАРЕВА МУЖА.

II. О благословеніи Св. Апостоломъ Андреемъ Первозваннымъ Надднѣпровскихъ высотъ, и о предрѣченіи имъ основанія на нихъ великаго города Кіева.

П Р И Л О Ж Е Н І Я:

- 1) Таблица снимковъ съ Дрогичинскихъ свинцовыхъ пломбъ.
- 2) Карта древней Россіи.



О ПЕЧАТИ ЦАРСКИХЪ МУЖА.

(По поводу Дрогоичинскихъ пломбъ.)

I.

Съ легкой руки Байера и, гордаго своею ученостію, безошаднаго критика по историческимъ изслѣдованіямъ, Шлецера, почти до послѣдняго времени, не только Германскіе историческіе писатели, но и наши, даже выдающіеся историки, какъ Карамзинъ и Погодинъ, — о второстепенныхъ же и говорить нечего, — начинали исторію Руси, какъ весьма мѣтко опредѣлилъ г. И. Забѣлинъ, *съ пустаго мѣста*, усмотрѣвъ народившуюся Русь, какъ-бы, упавшею съ неба въ 862 г. по Р. Х., въ которую тогда же вошла Норманская душа, оживотворила ее и довела до государственности.

Что Шлецеръ дошелъ здѣсь до геркулесовыхъ столбовъ, это былъ для него естественный путь. Своей критикой онъ, можно сказать, разорвалъ лѣтосписи, а указанія Греческихъ и другихъ писателей на Славянъ отбросилъ прочь, какъ, по увѣренію его, негодный матеріалъ. Такимъ образомъ, явилась для Шлецера полная возможность разсматривать Славянство, какъ Германскій матеріалъ для нѣмецкой культуры; а вставъ на эту позицію, онъ съ полной эрудиціей, — строго — научнымъ путемъ, дошелъ до вывода, что Русь, какъ народъ, какъ нація, получила свое начало въ IX в. отъ Варяговъ-Норманновъ, — Скандинавовъ (они же Шведы), которые дали этому безличному, дикому Славянству свою культуру и свое имя «Русь».

И до сихъ поръ мы вѣрили бы этому нѣмецкому, научному выводу, вѣрили бы, что переродились мы изъ Норманновъ—Шведовъ и отъ нихъ получили присущія намъ качества, что, до того времени, какъ произошли эти метаморфозы, находились (до 862 г.) какъ бы въ Пирвагѣ, — проснулись отъ Шведскаго дуновения на насъ и въ баснословно-короткое время сдѣлались обладателями торговыхъ путей во все прилежащія страны и развили свою внутреннюю и вѣшнюю торговлю до цвѣтущаго состоянія; когда же сталъ дѣлать намъ помѣху въ томъ Царьградѣ, то мы бросились проучить его *) и получили полное удовлетвореніе отъ него, а чтобы было памятно ему, прибили на воротахъ его побѣдный щитъ.

Къ счастью нашему, нашлись протестанты этому ученію Байера и Шлецера, а также и нашимъ знаменитымъ

историкамъ Карамзину и Погодину и прочимъ опороченнымъ писателямъ, нашлись бойцы за историческую правду и — доблестно постояли за нее. Первымъ побѣднымъ бойцомъ выступилъ г. Шафарикъ, а затѣмъ, неутомимый обличитель нѣмецкой неправды г. И. Забѣлинъ — знатокъ древняго Русскаго быта и другіе составители, какъ Венелинъ, Максимовичъ, Геденовъ и др.

Сколько неправды и предвзятости, какъ оказалось, нужно было допустить Шлецеру, чтобы низвести Славянство, — (до прибытія Рюрика—Норманна) — на степень народа, обладавшаго только животнымъ инстинктомъ, и — только возродившагося до человѣческаго пониманія съ введеніемъ въ его организмъ Скандинавской—Шведской крови, т. е. съ пополненіемъ Славянскаго народа пришлыми Норманнами, (или—что одно и то же—Шведами).

Критическіе, безошадные приемы Шлецера, до нашего времени отнимали возможность найти у него не-научныя положенія и выводы; только ясный умъ могъ увидѣть въ изслѣдованіяхъ Шлецера пропускъ главной и особенно существенной части предмета, относящагося къ первобытному Славянству до 862 года; именно, Шлецеръ обошелъ въ своихъ изслѣдованіяхъ *этиологию Славянства*, бытовую его почву; не сдѣлай онъ этого, не могъ бы навязать намъ ложь, которую повторяли и нѣмецкіе и наши послѣдующіе историки; прикоснись онъ къ этой бытовой—жизненной сторонѣ Славянства, соединеннаго своею жизнію съ почвою, и вся его ложь, построенная на строгой эрудиціи его, дала бы ему возмездіе проявленіемъ своимъ въ свѣтъ правды. Въ настоящее время на столько уже выяснена эта историческая неправда нашими историческими писателями, особенно г. Забѣлинымъ, что мы, по сложности и обширности этого предмета, не будемъ здѣсь повторять научно-критически изслѣдованныхъ памятниковъ, недопускающихъ *пустаго Славянскаго мѣста*,*) будто-бы существовавшаго у (нихъ) Славянъ до призыва ими на княженіе къ себѣ Рюрика Варяга. Это пустое мѣсто дополняется приведенными у историковъ безспорными свидѣтельствами о множествѣ

*) Что походъ Олега имѣлъ цѣлью устранить затрудненія въ торговлѣ съ стороны Царьграда, то на это ясно указываетъ договоръ его съ Греками.

*) При восполненіи историками *этого пустаго мѣста*, упущены изъ вида клады монетъ, найденные въ Кіевѣ и его уѣздахъ; напримеръ, кладъ, открытый въ Плоской части Кіева въ 1876 г., содержащій, до 60 Римскихъ колоніальныхъ монетъ, кромѣ множества расхищенныхъ, и относящихся ко времени отъ 244 г. ид. по Р. Х. доказываетъ, что еще въ половинѣ III-го столѣтія по Р. Х., мѣстность Кіева была обитаема, и обитатели его вели торговлю съ Римскими колоніями, и скопля капиталы, зарывали ихъ для храненія въ землю.

бывшихъ городовъ и мѣстечекъ—пироговъ, за долго до призыва Варяжскаго князя, который, слѣдовательно, вступилъ уже ни какъ не на пустое мѣсто, а въ землю органически приготовленную для сличенія родовъ, бывшихъ болѣе или менѣе самоуправными, въ крѣпкое государство, съ главенствомъ надъ нимъ князя, подобно тому, какъ это же самое, только въ другомъ видѣ, повторилъ впоследствии Московскій Великій князь даже по свидѣтельству Нѣмецкаго историка Шторха «Россия съ VIII в. по Р. Х., была торговымъ путемъ, по которому провозились Индійскіе и Восточные товары изъ внутренней Азии чрезъ Каспійское и Черное моря къ Балтійскому морю и такъ далѣе въ Сѣверозападную Европу» *). Погодинъ, который также видѣлъ въ Славянствѣ до Рюрика *пустое мѣсто*, вынужденъ былъ непреодолимостію факта сказать, что «у Славянъ Греческая торговля должна быть очень древня, если въ 906 г., была она главнымъ предметомъ, договора Олега». А что эта торговля была дѣйствительно очень древня, то это подтверждается найденнымъ въ 1876 г., въ г. Кіевѣ кладомъ, состоящимъ изъ колониальныхъ Римскихъ монетъ III и IV по Р. Х., указывающихъ на торговля сношенія Кіевскихъ жителей съ колоніями III и IV в. в.

Устраненная Шлецеромъ этнологическая Славянская сторона отъ безпристрастной критики при оцѣнкѣ первобытнаго Славянства, и—сторона эта изслѣдованная позднѣйшими историками, дала незыблемую почву, съ которой безошибочно теперь видно, что Славяне, ко времени призыва ими Варяжскаго князя, на столько уже были культурны, что дошли до сознанія той политической истины «что для могущества народа и его спокойствія» необходима сосредоточенная власть въ одномъ лицѣ Князя. Развѣ это не безапелляціонное доказательство значительной Славянской культуры? Развѣ народъ, стоящій на низкой степени челоуѣчности, могъ бы додуматься до этого? Если бы этотъ Славянскій народъ не достигъ известной степени культуры, могли бы они вести такую большую, по тому времени, торговлю, которую не далѣе, какъ чрезъ 40 лѣтъ отъ прибытія Варяжскаго князя, надобно было обеспечивать договорами съ Византіей, еще сильной тогда державой на Востоѣ? Развѣ мыслимо для народа съ *пустого мѣста*, достигнуть естественнымъ путемъ въ 40 л. обширной (сравнительно) заграничной торговли и обладать средствами для покупки въ Царьградѣ весьма дорогихъ предметовъ роскоши, какъ наволоки, по цѣнѣ до 50 золотыхъ за штуку, равняющейся нынѣшнимъ 500 руб. **)? Г. Забѣлинъ положительно доказалъ, что торговля Славянъ распространялась до Балтійскаго побережья и Новгородъ служилъ передаточнымъ пунктомъ произведеній отъ Кіева до Балтійскаго моря и обратно до Кіева и вдоль по Каспію и другимъ странамъ.

*) Шлецерь издѣвался надъ Шторхомъ за это свидѣтельство, несогласное съ его точкою зрѣнія.

***) Договоръ Олега съ Греками.

Шлецерь основалъ свой фундаментъ для Норманнскаго Славянства, главнымъ образомъ, на лингвистикѣ; наши историки обосновались на *этиологии* Славянства, не отрицая, въ тоже время, метода лингвистики, какъ пособія при разработкѣ задачи, и, безъ преувеличенія, можно сказать, побѣдоносно сняли то мрачное покрывало, которое было накинута Германскими историческими писателями на происхожденіе Руси и вообще на Славянство до призыва Варяговъ. Если, несмотря на историческую правду, норманисты захотятъ отрицать въ Русскомъ народѣ Славянъ, и въ Славянствѣ народъ, достигшій, еще до призыва Варяжскихъ князей, известной степени духовнаго развитія, — идущаго обѣ руку съ развитіемъ торговли, — то не слѣдуетъ тому удивляться, такъ какъ всегда возможенъ фокусъ—покусъ при известной дозѣ литературной подтасовки и изворотливой эрудиціи. Впрочемъ, что не измышляли бы противники Славянства, но мы знаемъ, что въ нашихъ выводахъ о ростѣ Славянства, стоимъ на незыблемомъ основаніи; знаемъ, что Славянство въ весьма раннее время *) вступило на путь своего народнаго развитія, и шло прогрессивно по этому пути; да иначе не могло и быть, такъ какъ при этомъ только условіи, оно могло достигнуть того объема торговли, въ которомъ, — впоследствии, — она сосредоточивалась на Сѣверѣ—въ Новгородѣ и на Югѣ—въ Кіевѣ, откуда двигалась, съ одной стороны, на Константинополь и къ Хвалынскому морю, и съ другой стороны, къ побережью Балтійскаго (Варяжскаго) моря.

Вопросъ, какимъ именно путемъ слѣдовали товары на такихъ дальнихъ разстояніяхъ разрѣшается указаніемъ Начальной лѣтописи. **) Вообще перевозка товаровъ производилась на ладьяхъ, такъ какъ на материкѣ еще не существовало дорогъ для передвиженія каравановъ. При томъ, едва ли можно сомнѣваться что, кромѣ указанной Лѣтописью рѣчной системы изъ Кіева на Новгородъ, былъ еще другой рѣчной путь, нѣсколько уклоняющійся къ западу, по направленію на нынѣшніе Данцигъ, Мемель и Либаву, именно, путь независимый отъ Новгорода, и къ тому же, прямой для сношенія съ Балтійскимъ побережьемъ, что имѣло большое значеніе для Кіева, какъ увидимъ ниже. На географической картѣ древней Россіи, приложенной при этомъ, видно, что водное рѣчное сообщеніе отъ Кіева на Данцигъ, Мемель и Либаву, было тоже самое, которое обозначено и на современныхъ, географическихъ картахъ, именно: по р. Днѣпру въ р. Припять, изъ этой рѣки въ р. Западный Бугъ втекающій въ р. Вислу, и по ней до Бал-

*) М. Каррьеръ говоритъ, что склонность Славянъ къ осѣдлой жизни, привязала ихъ къ обширной и плодотворной равнинѣ, занятой ими на Югѣ. Здѣсь мы, находимъ ихъ отъ 500 л. до Р. Х. до 500 л. нашей эры. „Соч. М. Каррьера“ Искусство въ связи съ развитіемъ культуры“. Кн. III стр. 244.

**) Извлеченіе изъ Лѣтописи о водныхъ торговыхъ путяхъ помѣщено ниже.

тійскаго моря, или же, изъ Западнаго Буга въ Нѣманъ и до Балтійскаго побережья. Здѣсь 3. Бугъ въ извѣстномъ пунктѣ представляетъ ворота для прохода на два разные пути въ Вислу и Нѣманъ, ведущіе къ разнымъ пунктамъ. Ворота эти находятся въ томъ мѣстѣ, гдѣ до XII в. существовалъ цвѣтущій городъ Дрогичинъ, нынѣ заштатное мѣстечко¹⁾.

II.

Полагаемъ, что сказаннаго выше достаточно для того, дабы убѣдиться, что при Олегѣ и Игорѣ и особенно при ихъ преемникахъ, производилась Русью обширная торговля—внутренняя и ви́шняя, и что эта торговля шла по пути, указанному лѣтописью, на Новгородъ и по другому такому же водному пути, прямо на побережье Балтійскаго моря, а также изъ Новгорода и Кіева на Царьградъ²⁾.

Далѣе, для уясненія подлежащаго обсужденію вопроса, вызваннаго оглавленіемъ настоящей статьи «о печати царева мужа», считаемъ цѣлесообразнымъ установить основныя положенія, которыя давали бы право на разрѣшеніе вопроса, исходящее изъ этихъ положеній. Этотъ способъ, по нашему мнѣнію, будетъ удобенъ и въ томъ отношеніи, что не потребуетъ помѣщенія въ текстъ статьи дословныхъ, пространныхъ выписокъ изъ историческихъ источниковъ и дастъ возможность говорить болѣе сжато.

Вотъ эти положенія:

1) По лѣтописи Нестора³⁾ обозначенъ торговый, водный путь такъ: «Бѣ путь изъ Варягъ въ Греки и «изъ Грекъ по Днѣпру, и вверхъ Днѣпра волокъ до Ловати, по Ловати выйти въ Ильмеръ озеро великое; изъ него же озера течеть Волховъ и втечетъ въ озеро великое Нево, того озера устье внидетъ въ море Варяжское».

2) Г. Забѣлинымъ опредѣленъ рѣчной путь Славянъ къ Балтійскому морю: «по Днѣпру, Приняти и «Березинѣ», а также вверхъ по Бугу и Днѣстру къ Вислѣ и Одеру, текущимъ прямо въ Балтійское море»⁴⁾.

3) Въ Исторіи Русской жизни съ древнѣйшихъ временъ, имъ же г. Забѣлинымъ, на основаніи историческихъ памятниковъ, доказано, «что была древняя Греческая дорога въ Черное море по Нѣману, Вислѣ, съ

¹⁾ Исторія Дрогичина изложена въ сочиненіи Н. П. Авенаріуса о «Дрогичинѣ Надбужскомъ, помѣщенномъ въ матеріалахъ по археологій Россіи, изд. Импер. Археолог. Комис. 1890 г. № 4. Том. 1».

²⁾ (Ипат. лѣтоп. 39). О свиданіи Изяслава съ Ростиславомъ сказано: «Изяславъ да дары Ростиславу, что отъ Рускии и землѣ и «отъ всякихъ царскихъ (т. е. Греческихъ) земель, а Ростиславъ «да дары Изяславу, что отъ *верхнихъ земель* и отъ Варягъ». Безъ поясненій, это иллюстрируетъ общее тогдашнее состояніе Руси и Русскіе пути на Балтійское побережье по *верхнимъ Русскимъ землямъ*.

³⁾ По ипат. списку.

⁴⁾ Исторія Русской жизни съ древнѣйшихъ временъ.


«переваломъ въ Березину и въ Днѣпръ», также «купцы ходили отъ устья Вислы по Западному Бугу съ «переваломъ въ Бугъ Черноморскій».

4) Г. М. Погодинымъ, въ его Исторіи «Древней Россіи» высказано, что «прорытый Березинскій каналъ «служилъ на пути торговыхъ сообщеній между рѣчными «ми системами Днѣпра и Двины.

5) Тамъ же приведена имъ Несторова лѣтопись подь 1175 г. о томъ, что «князь получалъ пошлину съ «торговли и промысловъ», что также подтверждается «Русскою правдою, Уставами Всеволода, Святослава Ольговича, Ростислава Смоленскаго».

6) Въ Несторовой лѣтописи (по лавр. списку) гдѣ записанъ договоръ Русскихъ съ Греками при Игорѣ, между прочими условіями договора изложено: «Да входять въ городъ (Царьградъ) одиѣми ворота со царевымъ мужемъ безъ оружья, мужъ 50, и да творять «куплю яко же имъ надобъ, паки да исходятъ; и мужъ «царства нашего да хранить я, да еще кто отъ Руси «или отъ Грекъ сотворить криво, да оправляетъ то. Входяще же Русь въ градъ, да—(не творять пакости)—не «имѣють волости купити паволокъ лише 50 золотниковъ, и отъ тѣхъ паволокъ, аще кто крынетъ (купитъ), «да показываеть цареву мужу, и ть *е печатаетъ и «дастъ имъ*».

Г. Забѣлинъ поясняетъ, что это ограниченіе покупки паволокъ не свыше 50 золотыхъ, было общимъ для всѣхъ иностранцевъ, также и наложеніе на купленные паволоки *свинцовой печати царева мужа*.

7) Къ числу указанныхъ положеній нельзя не отнести, какъ вещественныхъ доказательствъ, наличности тѣхъ многочисленныхъ свинцовыхъ пломбъ, которыя по настоящее время извлечены въ Дрогичинѣ изъ берега Западнаго Буга. Но чтобы видѣть въ нихъ памятникъ, свидѣтельствующій объ извѣстномъ событіи, и принять ихъ, какъ основу, изъ которой можно бы было исходить для разрѣшенія данной задачи, необходимо остановиться, хотя на поверхностномъ ихъ обзорѣни. Для наглядности прилагаемъ здѣсь снимки съ взятыхъ, такъ сказать, на выдержку, 18 шт. пломбъ. Всѣ Дрогичинскія пломбы свинцовыя, отъ долговременнаго пребыванія въ землѣ, получили на поверхности своей налетъ, и многія перерожденіе—разложеніе металла. На большинствѣ пломбъ неусматривается полныхъ оттисковъ изображеній, почему, полнота изображенія можетъ быть воспроизведена по нѣсколькимъ экземплярамъ, сохранившимъ ту часть изображенія, которой не достаетъ на другомъ экземплярѣ. Какъ отъ этого, такъ и отъ различнаго метода разсматриванія пломбъ, происходитъ то, что разнымъ обозрѣвателямъ одной и той же пломбы, представляются на ней одному одиѣ изображенія, а другому—другія, что въ большинствѣ случаевъ, зависитъ отъ того, какъ поставлена пломба для обзорѣнія; наприм. пломба съ каткомбною монограммою  (Христось, обороченная верх-

нею частію внизъ, даетъ глазу славянскую букву **Ѣ**, и т. д. Однако, эта сбивчивость по приведенію въ извѣстность оттиснутыхъ знаковъ на пломбахъ ни мало не разубѣждаетъ въ томъ, что вообще Дрогичинскія пломбы, дѣйствительно суть пломбы, а не видъ другаго какого либо предмета¹⁾. Особенность этихъ пломб заключается, главнымъ образомъ, въ разнообразіи находящихся на нихъ изображеній. По настоящее время мы видѣли до 2500 шт. пломбъ, и, сверхъ того, имѣемъ собственныхъ болѣе 500 шт.; изъ обзора ихъ, мы вынесли убѣжденіе, что большинство ихъ носить характеръ изображеній символически — христіанскихъ, именно: одні съ такими изображеніями на обѣихъ сторонахъ пластины, другія съ такими же изображеніями на одной сторонѣ, а на другой, какъ-бы съ изображеніемъ мѣту-усвоеннаго знака, принадлежащаго лицу, или инициала, третьи съ инициалами на обѣихъ сторонахъ, которые слѣдуетъ признать Греческими буквами, хотя нѣкоторыя изъ нихъ (очень не многія), могутъ подходить и къ формѣ славянскихъ буквъ²⁾ При нѣкоторой податливости изслѣдователя (неговоря уже о предвзятости) можно видѣть на нѣкоторыхъ пломбахъ что-то близкое къ понятію о гербѣ, нѣчто похожее на птицу, звѣря, растеніе и проч., одно, что ясно видно на большинствѣ пломбъ, это изображеніе руки и головы человѣческихъ. — Общее впечатлѣніе, производимое пломбами, таково, что изображенія, находящіяся на нихъ (о которыхъ упомянуто выше) могутъ быть, безъ всякой натяжки, приравнены по своему сходству, къ тѣмъ изображеніямъ, которыя въ Византіи употреблялись для *печатей на перстняхъ*. Это болѣе уяснится для насъ, если мы поведемъ означенный видъ печатей изъ обычая, перешедшаго отъ Римлянъ въ Византію, и выразившагося въ символикорелигіозномъ изображеніи, замѣнившемъ на печатяхъ языческія знаки и символы.

Въ свое время, отцы церкви обращались къ христіанамъ, даже съ церковныхъ кафедръ, съ убѣжденіями замѣнять на печатяхъ языческія изображенія символическими — христіанскими, даже обозначали самые знаки, почти одинаковые со знаками, начертанными въ катакомбахъ первыхъ вѣковъ христіанства³⁾. Безъ сомнѣнія, убѣжденія и указанія отцовъ церкви были исполняемы⁴⁾.

¹⁾ Кромѣ нѣсколькихъ видовъ пломбъ, о которыхъ сказано ниже въ примѣчаніи.

²⁾ На двухъ—трехъ видахъ Дрогичинскихъ пломбъ дѣйствительно можно признать славянскія буквы напимѣръ, Д, Ж и Т, и, только; остальные же буквы будто бы славянскія или гадательныя, или только кажущіяся отъ постановки пломбы въ извѣстное положеніе; но, даже допуская, что на этихъ пломбахъ славянскія буквы, все таки встрѣчается препятствіе признать ихъ *пломбами*, наравнѣ съ прочими, такъ какъ мы не отыскали признаковъ существовавшаго внутри ихъ, шнура, а это заставляетъ видѣть въ нихъ не пломбы, а *знаки* въ родѣ марокъ, только не товарныя пломбы.

³⁾ Знакомый съ твореніями отцовъ церкви nebude отрицать сказаннаго нами.

⁴⁾ Фонъ-Фрикенъ „Римск. катакомбы“ ч. II гл. XV, говоритъ, что христіане носили кольца съ различными символическими изображеніями, по обычаю, существовавшему въ Романскомъ Обществѣ—украшать пальцы перстнями, которые, кромѣ украшенія, служатъ печатями; печатью обозначалось владѣніе вещью и въ прикосновенность предмета, о чемъ нѣсколько разъ говорится въ библии и въ другихъ памятникахъ древностей.

На основаніи этого, едва ли будетъ рискованнымъ признать и въ Дрогичинскихъ пломбахъ *изображенія Византійскихъ печатей*, выражающія на нихъ съ одной стороны символическій знакъ, и съ другой мѣту—условный, личный атрибутъ—клеймо, или инициалъ имени—букву, а иногда и двѣ буквы.

Совпаденіе сходства изображеній, усвоенныхъ Византійскимъ печатямъ, съ изображеніями на Дрогичинскихъ пломбахъ, не можетъ быть какою-либо фатальною случайностью: типъ изображеній на пломбахъ, характеризующихся христіанскимъ символизмомъ, долженъ вести свое начало изъ Византіи; говоря иначе, Дрогичинская пломба получила *оттискъ съ печати Византійской*; все равно, усвоена ли эта печать внослѣдствіи и славянами, или она пришла въ Дрогичинъ на свинцовой пломбѣ изъ Византіи, такъ какъ, эта пломба предоставляетъ Византійскую печать.

III.

Изъ совокупности вышележенныхъ положеній, и сопоставленія ихъ между собою, слѣдуетъ:

а) Въ IX, X, XI и до половины XII вв. древняя Русская торговля — внутренняя и внѣшняя, велась, по тому времени въ широкихъ размѣрахъ, въ районѣ Чернаго, Каспійскаго и Балтійскаго морей.

б) Славянамъ, для передвиженія товаровъ изъ одной мѣстности въ другую, служили легкіе суда—лодки, на которыхъ плыли до назначеннаго мѣста по рѣкамъ, именно, переплывъ одну рѣку, вступали въ другую, и т. д.; тамъ же, гдѣ рѣки отдѣлялись одна отъ другой короткою полосою материка, они вели суда на этомъ пространствѣ, волокомъ, или переносили ихъ, также, какъ дѣлали это въ обходъ опасныхъ пороговъ въ рѣкахъ.

в) Путь отъ Кіева на побережье Балтійскаго моря, и оттуда обратно, шелъ изъ Кіева по рр. Днѣпру и Припяти, отъ ней въ Западный Бугъ, откуда по Вислѣ или Нѣману въ Балтійское море, или иначе—на Балтійское побережье. Обратно, по тѣмъ же рѣкамъ до Кіева и далѣе по р. Днѣпру до Чернаго моря.

г) Съ привозимыхъ изъ Царьграда товаровъ и вывозимыхъ въ другія земли, была взимаема пошлина въ пользу кіевского князя; равно была собираема пошлина и съ промысловъ.

д) Цѣнные товары, покупаемые въ Царьградѣ, были отпускаемы оттуда, иначе, какъ по наложеніи на нихъ пломбы—*печати царева мужа*, т. е. свинцовой пломбы съ оттискомъ на ней печати сановника, завѣдывавшаго выпускомъ товаровъ.

е) Дрогичинскія пломбы по характеру, находящихся на нихъ изображеній, принадлежатъ къ символично-христіанскимъ произведеніямъ, какъ и Византійскія печати, на которыхъ языческія, мифологическія идеи замѣнены христіанскими.

и ж) Дрогичинь, иѣкогда богатый и значительный городъ на берегу Западнаго Буга, находился на распутии двухъ рѣкъ по направлению къ Балтійскому (Варяжскому) морю, и, такимъ образомъ, представлялъ собою какъ бы узелъ, отъ котораго нити шли въ двѣ стороны, именно, рѣки Висла и Нѣманъ, доводяція до Балтійскаго побережья, одна на Западъ, другая на Сѣверозападъ.

Все это (вышеизложенное въ 7 ст.), въ общей своей массѣ даетъ слѣдующій выводъ:

Первое. Упомянутую въ договорѣ Игоря съ Греками „печать царева мужа“, которую обусловлено было прикладывать къ паволокамъ, вывозимымъ Русскими изъ Царьграда, на основаніи вышеприведенныхъ данныхъ, кажется, не будетъ рискованно, видѣть въ Дрогичинскихъ пломбахъ, если не во всемъ массовомъ ихъ количествѣ (о чемъ требуется сказать особо) то въ большинствѣ пломбъ, представляющихъ явные признаки Византійскаго пошиба извѣстной эпохи.

Второе. Торговлѣ, собственно того времени, когда Новгородъ стремился къ обособленію (платя только извѣстную дань В. Князю Кіевскому¹⁾) и выгоды отъ нея преимущественно доставались на его долю, для Кіева неизбѣжно было избрать исключительный путь для торговли на Балтійскомъ побережьѣ. Этотъ путь тотъ самый, который показанъ на приложенной здѣсь картѣ красною краскою²⁾

Третье. На этомъ пути положеніе Дрогичина было ключемъ, запиравшимъ пути въ двѣ стороны, къ двумъ пунктамъ на Балтійскомъ побережьѣ, именно, по рѣкамъ Вислѣ и Нѣману³⁾. Это былъ пунктъ, намѣченный самой природой для остановки, по разнымъ потребностямъ ладей; вслѣдствіе этого, Дрогичинь съ полнымъ удобствомъ могъ служить тѣмъ фискальнымъ пунктомъ, гдѣ должна была получаться пошлина съ торговли для Кіевского Князя (о которой упоминается въ лѣтописи).

Четвертое. Дрогичинскія свинцовыя пломбы имѣли внутри шнуръ, которымъ онѣ были прикрѣплены къ другому предмету, и потомъ, для отнятія отъ него, былъ

перерѣзанъ шнуръ; а это ясно указываетъ, что эти пломбы *не могли быть* прикладываемы въ Дрогичинѣ къ какимъ-либо предметамъ, какъ ткани, и вообще къ торговымъ произведеніямъ; напротивъ, этимъ доказывается, что пломбы были отрѣзаны отъ товаровъ; иначе онѣ не заключили бы въ себѣ шнура, который долженъ быть предварительно продѣтъ въ ткань, или другой предметъ, и затѣмъ уже стиснуть внутри пластины по средствомъ патиска штемпелемъ, отчеканивающимъ печать—изображеніе. Такимъ образомъ, несомнѣнно, что *Дрогичинскія пломбы находились на товарахъ и отрѣзаны отъ нихъ.*

По приведеннымъ выше даннымъ, не сомнѣваемся, что единственной причиной массоваго скопленія свинцовыхъ пломбъ въ Дрогичинѣ, было снятіе ихъ съ Византійскихъ товаровъ, шедшихъ на ладьяхъ къ побережью Балтійскаго моря, на пункты нынѣшнихъ Данцига, Мемеля, Либавы и Новгорода. На пути слѣдованія, суда эти останавливались у Дрогичина и уплачивали слѣдующія съ товаровъ пошлины на князя; при чемъ, были отрѣзываемы и пломбы отъ товаровъ учетнымъ фискальнымъ учрежденіемъ, или довѣреннымъ лицомъ князя, для повѣрки сборщиковъ, получившихъ пошлины¹⁾. Этимъ порядкомъ и могла накониться въ Дрогичинѣ такая большая масса пломбъ²⁾, что, скажемъ мимоходомъ, еще разъ свидѣтельствуемъ о большомъ развитіи торговли того времени.

Конечно, нашъ выводъ о значеніи Дрогичинскихъ пломбъ, носитъ характеръ наведенія, логическаго построенія, но онъ самымъ естественнымъ путемъ исходить изъ торговыхъ и промышленныхъ дѣлъ Великокняжескаго времени, и изъ требованій того порядка, который неизбѣжно долженъ былъ существовать по взиманію торговыхъ пошлинъ на Кіевского князя, и въ тоже время гарантировать полноту этого сбора. Такой цѣли вполне могли служить отнимаемыя въ Дрогичинѣ пломбы отъ товаровъ, по счету которыхъ, точно могла быть исчислена сумма полученныхъ сборщикомъ пошлинъ на князя.

На этомъ пока и останавливаемся.

Примѣчаніе 1. Помѣщенную здѣсь статью «о печати царева мужа», не считаемъ оконченною, предметъ

¹⁾ Погодинъ въ „Издѣловіяхъ Русской исторіи“, томъ VII, говоритъ: „подъ 1015 г. мы узнаемъ, что Новгородъ платилъ Кіеву двѣ тысячи гривенъ“.

²⁾ Конечно, можно отрицать указанный водный путь, такъ какъ лѣтописецъ не упомянулъ о немъ; но будетъ ли правильно такое отрицаніе? Во 1-хъ этотъ путь, когда была писана лѣтопись, могъ быть уже оставленъ, или Кіевъ сталъ пользоваться имъ уже послѣ лѣтописца и оттого не могъ быть занесенъ въ лѣтопись. Во 2-хъ лѣтописецъ могъ обозначить только старѣйшій путь къ Славянамъ—къ своимъ родичамъ на Сѣверозападъ; потому-то онъ и обозначилъ его *путемъ изъ Варягъ.*

³⁾ Что Дрогичинь, по своему положенію, имѣла большое значеніе для торговли Кіева съ побережьемъ Балтійскаго моря, это можно утверждать, основываясь на той настойчивости, съ которою, по лѣтописи Нестора „Великій кн. Ярославъ иде на Итвяги“. Онъ дважды ходилъ для завоеванія этой земли и когда онъ очистилъ ее отъ Итвяговъ, то вновь построилъ г. Дрогичинь) засѣливъ мѣстность Русскими колонистами, что едва ли бы онъ дѣлалъ, если бы не придавалъ особаго значенія Дрогичину.

¹⁾ Конечно, втеченіе не одного года.

²⁾ Что пломбы, въ извѣстный княжескій періодъ, служили своему назначенію не только на пространствѣ отъ Чернаго до Балтійскаго моря,—по протяженію воднаго пути, но и на другихъ водныхъ сообщеніяхъ, подтвержденіемъ тому служитъ найденная въ въ 1891 г. свинцовая пломба въ г. Твери, на берегу р. Волги, вполне похожая на Дрогичинскія пломбы, именно:



Снимокъ съ этой пломбы мы получили отъ уважаемаго А. К. Живневскаго, за что приносимъ глубокую благодарность.

этотъ требуетъ серьезной разработки; мы высказали только однѣ наглядныя основанія, считая это достаточнымъ для такого изданія, какъ «Сборникъ снимковъ съ предметовъ древности», въ программу котораго не входятъ многолистныя статьи.

Примѣчаніе 2. Въ то время, когда (1890 г.) была издана нами брошюра «о Дрогоичинскихъ пломбахъ», въ которой мы, на основаніи того, что эти пломбы (имѣвшіяся тогда у насъ въ недостаточномъ, сравнительно, количествѣ) представляли на своихъ поверхностяхъ изображенія, однохарактерныя съ религіозно-символическими изображеніями въ катакомбахъ первыхъ вѣковъ христіанства, мы высказали догадку, что онѣ ни что другое, какъ христіанскіе знаки, какъ бы, прототины натѣль-

ныхъ крестовъ. Въ настоящее же время, когда появилось множество Дрогоичинскихъ пломбъ, и намъ удалось ознакомиться болѣе, чѣмъ съ 2.500 шт., и пайти на многихъ экземплярахъ религіозные знаки только съ одной стороны, а съ другой изображенія предметовъ и буквъ, не входящихъ въ религіозный кругъ; (о чемъ сказано выше, въ общемъ обзорѣ пломбъ), то это самое побудило насъ искать другія основанія для дознанія, какое, именно, имѣли назначеніе Дрогоичинскія пломбы, и почему онѣ оказались въ Дрогоичинѣ, а не въ другомъ мѣстѣ? Это же послужило и поводомъ къ настоящему разсужденію «о печати царева мужа».

Н. Леонардовъ.



О благословеніи св. Апостоломъ Андреемъ Первозваннымъ надднѣпровскихъ Кіевскихъ высотъ, и о предрѣченіи имъ основанія на нихъ великаго города (Кіева).

(По сказанію Начальной Кіевской лѣтописи).

Мы имѣли намѣреніе помѣстить въ настоящемъ «Сборникѣ» набросокъ, по вопросу: «былъ ли Св. Апостолъ Андрей Первозванный на Кіевскихъ, наддѣпровскихъ возвышенностяхъ, по дорогѣ его въ Римъ?» какъ гласить о томъ Начальная лѣтопись; но въ тоже время узнали, что уже предупреждены мы, что еще въ 1888 г. напечатана ученая статья по этому предмету, въ «Трудахъ Кіевской Духовной Академіи», профес. П. И. Малышевскаго. Разумѣется, мы не замедлили ознакомиться съ этою статьей, и— не безъ интереса, такъ какъ она представляетъ трудъ, указывающій на массу источниковъ—древнихъ и дальнѣйшихъ до современныхъ, и сверхъ того, передаетъ личныя сужденія и взгляды автора на трактуемый имъ предметъ. Велѣдствіе этого, стало для насъ необходимымъ, прежде, чѣмъ сказать о событіи,—намѣченномъ выше для разсмотрѣнія,—сдѣлать, хотя краткій обзоръ означеннаго сочиненія; къ чему и приступаемъ.

Если не ошибаемся, почтенный авторъ взялъ для разсмотрѣнія, главнымъ образомъ, два противоположные взгляда на сказаніе о путешествіи Св. Апостола Андрея въ Римъ по Днѣпровскому берегу и далѣе, 1) Московскаго митрополита Платона, который отнесся къ этому событію скептически, и 2) извѣстнаго ученаго, также московскаго митрополита Макарія, который допускаетъ достовѣрность лѣтописи о вышеупомянутомъ путешествіи Апостола.

Для оцѣнки мнѣній этихъ лицъ, пользующихся заслуженнымъ авторитетомъ*), въ особенности митрополита Макарія, въ области церковной исторіи, уважаемый П. И. Малышевскій избралъ нейтральную почву, именно онъ избралъ методъ повѣрки по слѣдамъ памятниковъ, оставленныхъ древними писателями и историками.

Почтенный авторъ началъ свой трактатъ о св. Апостолѣ Андрѣе, такъ: Отецъ церковной исторіи епископъ Кесаріи Палестинской Евсевій Панфиль († 340), въ своей церковной исторіи говоритъ: Святые Апостолы и уче-

ники Спасителя нашего разсѣялись по вселенной (для проповѣди о Христѣ). Оумѣ, какъ говоритъ преданіе, выпалъ жребій пути въ Парѳію. Андрею въ Скиѳію, Иоанну въ Азію, гдѣ онъ жилъ, и умеръ въ Ефесѣ, и сказавъ, за тѣмъ, о мѣстахъ проповѣди Апостоловъ Петра и Павла и о мученической ихъ кончинѣ въ Римѣ, *Евсевій заключаетъ: объ этомъ слово въ слово говорится у Оригена*, въ 3-мъ томѣ его толкованій на книгу Бытія. Итакъ, преданіе о проповѣди св. Апостола Андрея въ Скиѳію, было въ вѣкѣ (IV) Евсевія историческимъ преданіемъ въ церкви. Начальное преданіе о Скиѳіи, какъ удѣлъ Апостола Андрея, рано получило развитіе въ цѣломъ рядѣ другихъ сказаній объ апостольской проповѣди его, выразившейся въ томъ, что къ Апостольскому удѣлу Святого Андрея, присоединяются, кромѣ Скиѳіи**), еще и другія мѣста, а, за тѣмъ, и рассказы о дѣяніяхъ, страданіяхъ и кончинѣ его. Таковы, прежде всего, краткія, собственно церковныя или патристическія сказанія въ видѣ списковъ, или каталоговъ, гдѣ перечисляются имена Апостоловъ съ краткими замѣчаніями о мѣстахъ ихъ проповѣди и ихъ кончины. Извѣстны четыре каталога, надписываемые именами Ипполита Римскаго или Португискаго (II в.). Дорофея Тирскаго (IV в.) Софронія († 375 г.), друга блаженнаго Іеронима, и Епифанія, ап. Кипрскаго. Въ наукѣ остаются спорными вопросы о принадлежности этихъ каталоговъ названнымъ лицамъ, но этою спорностію не исключается значеніе каталоговъ, какъ свидѣтельствъ христіанской древности, *своею совокупностію* выражающихъ отголоски мѣстныхъ церковныхъ преданій, или опыты пониманія и истолкованія начальнаго преданія церкви объ Апостольскомъ удѣлѣ св. Андрея. Въ каталоги, сверхъ Скиѳіи занесены въ удѣлъ св. Андрея Фракія, Виѳинія, Понтъ, т. е. южное побережье Чернаго моря, далѣе мѣстность р. Фазиса, или Ріона съ Севастополемъ т. е. древняя Колхида на Юго-восточномъ побережьи Чернаго моря*). Авторъ приводитъ, какъ эти, такъ

*) Извѣстно, что со времени Геродота, Скиѳіею называлась Северо-черноморская окраина Россіи, отъ Истра (Дунай) до Танаиса (Дона).

*) Здѣсь, по замѣчанію П. И. Малышевскаго, пролегалъ славный Діоскурскій путь съ Юго-восточнаго на Северо-восточное побережье Чернаго моря къ Азовскому Босфору. Этимъ-то путемъ ведетъ преданіе св. Апостола Андрея въ Скиѳію.

*) Извѣстны—Митрополитъ Платонъ, какъ Богословъ, а Митрополитъ Макарій, какъ ученый и знатокъ древнихъ, христіанскихъ, писателей и историковъ, и какъ авторъ лучшаго сочиненія «Исторіи Церкви».

и другія свидѣтельства, даетъ заключеніе, что Віонія и Понтъ принадлежали къ тѣмъ странамъ, гдѣ христіанство началось при апостолахъ, что въ Віоніи и Понтѣ, по преданію, проповѣдывалъ и св. Петръ, братъ Андрея, сопутествовавшій ему. О существованіи сказаній объ апостолахъ, и въ частности объ ап. Андреѣ, впервые упоминаетъ историкъ Евсевій, а за нимъ, рядъ другихъ отцовъ церкви и церковныхъ писателей IV, V, и послѣдующихъ вѣковъ.

Затѣмъ, излагается авторомъ взглядъ на апокрифическія сказанія объ апостолахъ. Онъ говоритъ, что нѣкоторые отцы церкви находили возможность дать этимъ сказаніямъ историческую цѣнность, особенно за встрѣчающимися въ нихъ именами и названіями странъ, народовъ и лицъ. Специальныя изслѣдованія по этому предмету цитуются у Липсіуса. Изъ этихъ сказаній важенъ тотъ выводъ, что мѣстомъ проповѣди ап. Андрея полагается страна Антропофаговъ (или Мирмидонягъ), которая со времени древнихъ классическихъ писателей, помѣщалась именно въ Европейской Скіиіи, то внутри ея, то на Сѣверномъ побережьи Чернаго моря и въ самой Тавро Скіиіи.

Далѣе приводятся имена болѣе позднихъ повѣствователей объ Апостолѣ, таковы: монаха Епифанія (конца VIII и начала IX в.) и Метафраста (X в.). По разсказу Епифанія, Ап. Андрей совершилъ три путешествія: въ два первыя изъ нихъ онъ обошелъ Западное побережье Малой Азіи, южное—Чернаго моря до Иверіи, а въ третье путешествіе обошелъ все побережье юго-восточное, гдѣ былъ въ великомъ Севастополѣ и въ соѣдней странѣ верхнихъ Сугдѣевъ, и—сѣверное, гдѣ посѣтилъ Босфоръ или Керчь, Херсонъ и Θεодосію и оттуда, чрезъ Синопъ, отправился въ Византію.

По всей вѣроятности Епифаній распространялъ названіе Скіиіи и на Сѣверное Черноморское побережье. Во всякомъ случаѣ, несомнѣнно, что Скіиію начального преданія объ Ап. Андреѣ, онъ понималъ какъ *Скіиію Припонтійскую*. Въ сказаніи Епифанія интересенъ для насъ тотъ фактъ, что на всемъ южномъ, восточномъ и сѣверномъ побережьи Чернаго моря, *преданіе о проповѣди Апостола представляется общепринятымъ и утвердившимся отъ Синопа до Босфора, (Керчи) Херсона и Θεодосіи*. Въ Византіи, послѣ Епифаніева сказанія, слѣдуетъ сказаніе Симеона Метафраста (X в.), который также описываетъ три путешествія Ап. Андрея; онъ представляется у него бывшимъ и на западномъ побережьи Чернаго моря.

Авторъ говоритъ, что рядъ Византійскихъ сказаній объ ап. Андреѣ, завершился отрывочнымъ сказаніемъ о трехъ ученикахъ его, Иннѣ, Риммѣ и Пиннѣ, которое помѣщено въ Менологіѣ императора Василя II (976—1125 г.), подъ 20 Января. По сказанію, они были изъ Скіиіи, страны Сѣверной, продолжали учить, послѣ апостола, здѣшнихъ варваровъ, многихъ крестили. Схваче-

ны за это архонтомъ страны, они преданы мученіямъ и замучены жестокою стужею.

Послѣ выше изложеннаго, почтенный авторъ переходитъ къ *Русскому сказанію о посѣщеніи св. ап. Андреемъ земли Русской*. Онъ говоритъ: Сказаніе о посѣщеніи Руси ап. Андреемъ помѣщено въ начальной Кіевской обще-русской лѣтописи, носящей заглавіе: «новѣсти «о томъ, откуда есть пошла земля Русская, кто въ «Кіевѣ нача первѣе княжити и откуда Русская земля «стала есть». Начавъ выпискою изъ греческаго хрониста (Георгія Амартола) о размещеніи народовъ отъ трехъ сыновей Ноя, дополнивъ ее собственнымъ описаніемъ извѣстныхъ ей странъ и народовъ Яфетова племени, къ которому относятся и славяне, лѣтописецъ говоритъ затѣмъ о размещеніи славянскихъ племенъ по разнымъ сторонамъ и по Русской землѣ. Послѣ этого, начинается наше сказаніе. Далѣе лѣтописецъ описываетъ великій историческій путь изъ Варягъ въ Греки и изъ Греціи къ Варягамъ, который лежитъ чрезъ Русскую землю между морями Варяжскимъ (Балтійскимъ) и Понтійскимъ, (или Чернымъ) и имѣя въ Руси главною частію Днѣпръ, съ Сѣвера, чрезъ море Варяжское, доходитъ до Рима. Заканчивая описаніе пути и остановясь на южномъ Днѣпровскомъ концѣ его, лѣтописецъ говоритъ: *А Днѣпръ втечетъ въ Понтійское море, еже море словеть Русское, по нему же училъ св. Андрей, братъ Петровъ, яко же рѣша*. И далѣе затѣмъ: *Андрею учашу въ Синопіи и пришедишу ему въ Корсуни и видѣ яко изъ Корсуни близъ устье—Днѣпровское, и восхотѣ поити въ Римъ, и прииде въ устье Днѣпровское и оттолъ поиде по Днѣпру горь, и по приключаю прииде и ста подъ горами на березѣ. И за утра вставъ, рече ученикамъ: видите-ли горы сія? яко насихъ горалъ возсіяетъ благодать Божія, иматъ градъ быти великій и церкви многи иматъ Богъ воздвигнути. И вшедъ на горы сія, благослови и постави крестъ и помолвися Богу и слезъ съ горы сія, идъ же послъ-же бысть Кіевъ и поиде по Днѣпру горь. И прииде въ Словени, идъже нынѣ Новгородъ, и видѣ ту люди суцая, како есть обычай имъ, и како ся мыютъ хвоюцятся и удивися имъ. И иде въ Варяги и прииде въ Римъ и исповѣда, елико научи и елико видѣ и рече имъ: дивна въ землѣ Славенстѣй идушу ми съмо: видѣхъ бани дрянны и пережгутъ и рамяно, и совлекутся и будутъ нази, и обливаются kwasомъ усиланымъ, и возьмутъ на ся прутіе млада и бьютъ ся сами, и того ся добьютъ, яко едва слъзутъ ли живи и обольются водою студеною и тако оживутъ: а то творятъ по вся дни, не мучимы ни кимъ же, но сами ся мучатъ, и то творятъ не омовеніе себѣ, а мученіе. Слышавъ се (Римляне) дивяхуся Андрей же бывъ въ Римѣ, прииде въ Синопію*. Все, что до сихъ поръ сказано, то приведено въ сочиненіи проф. П. П. Малышевскаго, какъ основы, положенія для разсматриваемаго предмета. Кажалось бы сказанное не должно было бы приводить къ

отрицанію преданій объ ап. Андрѣ, по отношенію къ Славяно-Руссамъ, какъ подтвержденное неоспоримыми сказаніями писателей IV и V вв. (ссылающихся на Оригена) и—Кіевскою начальною лѣтописью; но не такъ взглянулъ на означенное преданіе уважаемый авторъ статьи «сказаніе о посѣщеніи Русской страны св. Апостоломъ Андреемъ» Онъ отвергаетъ непосредственную проповѣдь ап. Андрея Славяно-Руссамъ, что совершенно вѣрно и по нашему мнѣнію, тѣмъ болѣе, что о такой проповѣди не говорятъ ни древнія свидѣтельства, ни наша начальная лѣтопись; свидѣтельства упоминаютъ только о благовѣстіи Апостола нашимъ соплеменникамъ на Черноморскомъ побережьи—въ Керчи, Херсонѣ и Феодосіи, и лѣтопись говоритъ, что ап. Андрей училъ слову Божію по берегу Понтійскаго моря, а *Дивьпру гора* *стечетъ въ Понтское море, еже море словемъ Русское, по нему же училъ св. Андрей, братъ Петровъ*. Поэтому, можетъ быть съ нашей стороны только одно попозно-веніе на слово Апостола на Руси.—это чрезъ Херсонъ (Корсунъ) преемственно, откуда пришла къ намъ Христова вѣра, и гдѣ, по сказанію, насаждалъ ее св. Ап. Андрей. Вѣроятно, въ этомъ смыслѣ и Іоаннъ Грозный давалъ отвѣтъ Антонію Поссевицу, склонявшему царя на соединеніе съ Римскою церковію: «Мы получили вѣру при началѣ христіанской церкви, когда Андрей братъ Ап. Петра, приходилъ въ эти страны, чтобы пройти въ Римъ».

Такимъ образомъ, по вопросу проповѣдывалъ ли св. Ап. Андрей Первозванный въ Русской землѣ, не можетъ быть ни какого спора. Ни одинъ памятникъ не даетъ права утверждать, что Апостоль проповѣдывалъ собственно на Руси, да и наша начальная лѣтопись говоритъ только о прохожденіи св. Андреемъ *по Дивьпру гору*, и ни слова не упоминаетъ о проповѣди его. Не въ такомъ положеніи вопросъ «о путешествіи Ап. Андрея *по Дивьпру гору въ Новгородъ*». Несторъ (или Сильвестръ), когда записывалъ въ свою повѣсть то, что зналъ, или то, чему въ это время глубоко вѣрили, записывалъ съ полнымъ простодушіемъ, безъ всякой тенденціозности, не предполагая, вѣроятно, что чрезъ нѣсколько вѣковъ народится строгій критикъ, который не проститъ не дописаннаго и не досказаннаго; не думалъ, что послѣднее поведетъ критика къ разнымъ сочиненіямъ и не выгоднымъ для него заключеніямъ. Эта не предвиденность и породила свои слѣдствія, что сейчасъ будетъ видно. Мы знаемъ Нестора (а по Погдину Сильвестра), автора начальной лѣтописи, какъ человека безукоризненной правдивости; насъ убѣдили въ этомъ нѣмцы, главнѣйшимъ образомъ, извѣстное свѣтило въ ученоемъ Европеекомъ мірѣ Шлецеръ, отецъ научной критики лѣтописей и памятниковъ; этому великому, въ своемъ дѣлѣ, мужу, была неприятна наша начальная лѣтопись, но и онъ долженъ былъ признать ее правдивой, при отсутствіи въ ней всякаго вымысла. Но не такъ посмотрѣлъ г. авторъ статьи «сказаніе о путешествіи св. Андрея

по Дивьпру горѣ». Онъ говоритъ: Сказаніе о посѣщеніи Руси ап. Андреемъ находится въ несогласіи и даже явномъ противорѣчій съ мыслию *начальныхъ писателей нашихъ и съ самою лѣтописью*. Мысль о посѣщеніи Руси Ап. Андреемъ не была мыслию митрополита Иллариона, она противорѣчитъ и мысли преподобнаго Нестора, который въ своемъ житіи Бориса и Глѣба, прямо говоритъ, что Русская страна не слыхала ни отъ кого слова о Господѣ Исусѣ Христѣ, что къ Русскимъ не ходили апостолы и никѣмъ небыло имъ проповѣдано слово Божіе^{*)}. Лѣтопись также говоритъ: *зды* (въ Русской землѣ) *несуть апостолы учили; тѣломъ апостолы не сунъ зды были*. Отсюда, говоритъ авторъ, необходимо заключить, что сказаніе о посѣщеніи Руси Ап. Андреемъ явилось, или по крайней мѣрѣ, приобрѣло извѣстность и авторитетъ послѣ составленія начальной лѣтописи и есть позднѣйшая вставка въ нее.

Просимъ извиненія у почтеннаго автора, если скажемъ, что *такое заключеніе не слѣдуетъ изъ того, что имъ сказано*. Никакого противорѣчія между лѣтописью и житіемъ св. Бориса и Глѣба не усматривается. По нашему мнѣнію, Несторъ говоритъ въ лѣтописи и житіи о различныхъ предметахъ,—въ первой *о мимоходномъ путешествіи Апостола по Дивьпру гору*, и ни слова не упоминаетъ о томъ, чтобы Апостоль когда либо училъ въ Кіевѣ—по *Дивьпру*, да, вѣроятно, и учить некого было тогда, а во второмъ (житіи) Несторъ говоритъ, что Апостолы *лично* не учили на Руси.

Для всякаго очевидно, что здѣсь Несторъ не смѣшиваетъ путешественника съ учителемъ, или пройденнаго путешественникомъ пути не приравниваетъ къ проповѣди Евангельскаго слова; не смѣшиваетъ въ одно двухъ разныхъ понятій: учить народъ и проходить только извѣстную мѣстность.

Положительно, мы не видимъ здѣсь никакого противорѣчія, особенно противорѣчія, будтобы, даже самой мысли Нестора. Между тѣмъ, главнымъ образомъ, на приведенномъ, якобы, противорѣчій, продолжена авторомъ вся дальнѣйшая теорія его о несостоятельности сказанія о путешествіи Ап. Андрея по *Дивьпру гору*. Это навязанное противорѣчіе сказанію Нестора повело автора къ сложнымъ изслѣдованіямъ и построеніямъ для опредѣленія даже времени, *когда именно вставка противорѣчящаго, якобы, преданія житію св. Бориса и Глѣба, вошла въ начальную лѣтопись*.

Подъ впечатлѣніемъ недовѣрія къ помянутому сказанію лѣтописи о путешествіи св. Ап. Андрея въ Римъ, авторъ подвергъ разсмотрѣнію самый текстъ этого сказанія, и вотъ, что онъ нашелъ въ немъ, или точнѣе, вотъ, что онъ говоритъ по этому поводу:

«Новгородъ не забыть въ *повѣсти*. Апостоль останавливался въ Славянской землѣ; по что онъ здѣсь дѣ-

^{*)} Какъ же такъ, въ одномъ случаѣ Несторъ пишетъ съ полнымъ убѣжденіемъ о прохожденіи Ап. Андрея по берегу Дивьпра, а здѣсь, будто-бы, противорѣчить этимъ даже мысли своей.

лалъ, что видѣлъ у здѣшнихъ людей? Онъ не училъ и не благословлялъ ни ихъ, ни земли ихъ. Онъ былъ только удивленъ при видѣ существовавшего у этихъ людей страннаго и дикаго обычая—мыться въ странно жаркихъ баняхъ, которое показалось Апостолу не омовеніемъ, а мученіемъ, и вообще такъ поразило его, что онъ подробно рассказывалъ о немъ въ Римѣ, гдѣ, въ свою очередь, также удивлялись диковинкѣ». При этомъ, авторъ, какъ бы не отъ себя поясняетъ это, говоря, рассказъ странный и недостойный Апостола, какъ выражались отцы церкви о подобнаго рода *) рассказахъ въ апокрифическихъ повѣстяхъ объ Апостолахъ.

Этотъ мотивъ, въ связи съ несуществованіемъ извѣстій о путешествіи Апостола въ Римъ въ Восточныхъ и Западныхъ сказаніяхъ, далъ автору возможность сказать, «что *домыселъ* или *мыселъ* объ этомъ путешествіи Апостола принадлежитъ исключительно Русскому сказанію, и слѣдовательно, онъ сложился на мѣстѣ, въ самой Руси».

Такъ ли это?

1) Вѣроятно, г. почтенный ученый не будетъ отрицать того, что далеко не все дошло до насъ то, что сдѣлали апостолы, если и упоминается о дѣйствіяхъ ихъ у писателей Востока и Запада, то о дѣйствіяхъ только нѣкоторыхъ изъ нихъ, и при томъ, крайне отрывочно; а о маршрутѣ апостольскихъ странствій, кромѣ двухъ-трехъ апостоловъ, почти ничего неизвѣстно.

Если это такъ, то можетъ ли ктонибудь (даже очень ученый мужъ) утверждать, положивъ руку на сердце, что Апостолъ Андрей дѣйствительно не былъ въ Римѣ. По крайней мѣрѣ мы не смѣемъ сдѣлать этого!

Здѣсь одно только можно утверждать, что нѣтъ письменныхъ актовъ—протоколовъ, утверждающихъ фактъ путешествія Ап. Андрея въ Римъ, и—только! Но развѣ, уже ничего не стоятъ вѣковые, словесные пересказы, неизмѣнно одни и тѣже объ извѣстномъ событіи (какъ напримѣръ, о настоящемъ)? Если былины, своего рода поэзія, имѣютъ, до извѣстной степени значеніе, какъ свидѣтельствующіе памятники, то, почему же преданіе можетъ быть одной игрой воображенія, поэтическимъ произведеніемъ, и—въ лучшемъ смыслѣ,—религіознымъ измышленіемъ лѣтописца?

2) Не понимаемъ также указанія г. опонента противъ присутствія св. Андрея въ Новгородѣ, заключающагося, въ томъ, что онъ, Апостолъ, *не благословлялъ тамъ ни народъ, ни землю ихъ подобно Кіевскимъ наднипровьямъ*, а между тѣмъ, Новгородъ, также, какъ и Кіевъ, былъ впоследствии великимъ городомъ? Только одно можемъ сказать на это, что не имѣемъ права спрашивать Апостола, почему онъ Новгородъ не поставилъ на равнѣ съ Кіевомъ, не имѣемъ такого права, на томъ же основаніи, по которому не

*) Однако они говорятъ *не объ этомъ рассказѣ*, въ которомъ нѣтъ ничего ни страннаго, ни недостойнаго для Апостола, какъ увидимъ это ниже.

можемъ требовать отчета отъ отца, почему онъ благословилъ одного изъ своихъ сыновей въ ущербъ другихъ. По человѣческому разумѣнію, намъ кажется, что г. авторъ опонируя бытности св. Андрея въ Новгородѣ и выставляя выше приведенный имъ фактъ, какъ фактъ несообразный, упустилъ при этомъ нѣчто изъ вида, что и заставило его усмотрѣть въ этомъ фактѣ то, чего въ немъ нѣтъ, именно онъ упустилъ изъ вида, что *Кіевъ далеко не Новгородъ по своему значенію*. Кіевъ—насадитель ученія Христова, борецъ православія, мученикъ за вѣру, а Новгородъ, не смотря на множество въ немъ христіанскихъ храмовъ, никогда не былъ бойцемъ за крестъ, не исполнялъ христіанской миссіи, онъ только далъ матеріальныя средства на вышній храмъ, и—только. Надо думать, что въ этомъ и кроется разность отношеній св. Андрея къ землямъ Кіевской и Новгородской; Апостолъ, говоря—не оскорбляя его, долженъ былъ, провидя будущее, дать предпочтеніе Кіеву въ назначеніи на него Божіей благодати. Многое можно бы еще сказать, но думается, что достаточно и этого.

Почему Ап. Андрей не могъ быть въ Римѣ? Лѣтописецъ говоритъ, что Апостолъ будучи въ Корсунѣ и увидѣвъ устье Днѣпра, захотѣлъ по Днѣпровскому пути отправиться въ Римъ. Что же тутъ необыкновеннаго? Видѣ подходящей дороги, которою можно добраться до Рима, могъ навести Апостола на мысль побывать въ Римѣ. *какъ частному лицу*,—потому, что Римъ не былъ его апостольскимъ удѣломъ,—повидаться, быть можетъ, съ кѣмъ либо изъ Апостоловъ, обмѣняться, для единенія, евангельскими идеями *), и возвратиться въ Византію, чтобы идти съ проповѣдью слова Божія въ другую страну. Почему не могло быть это? Ап. Андрей былъ въ Римѣ, какъ частный человѣкъ, не училъ тамъ, не устраивалъ церкви; *что же можно было записать о немъ?* Рассказъ его о славянской банѣ интересенъ только для Русса; не могъ онъ попасть въ сказанія ни западныхъ ни восточныхъ писателей; онъ только интересенъ для насъ; отъ того-то и вошелъ, по преданію, въ нашу лѣтопись. Сказаніе о банѣ, которое такъ *не одобряется нашимъ почтеннымъ авторомъ и признается недостойнымъ Апостола*, едва-ли должно имѣть ту окраску, которая придана ему? Апостолъ Андрей былъ такимъ же человекомъ, какъ и всякій изъ насъ; онъ являлся въ Римъ, какъ путешественникъ, и свидѣвшись съ Римскими христіанами, по обычаю путешественника, не могъ не рассказывать видѣнныхъ имъ въ разныхъ странахъ, существующихъ обычаевъ, и особенно то, что возбудило удивленіе его, и казалось выходящимъ изъ порядка вещей. Не менѣе того, могли дать Апостолу поводъ для

*) Изъ соч. Фаррара „Жизнь и труды Апостола Павла“, видно, что Ап. Павелъ былъ въ Римѣ для осведомленія о христіанскихъ тамъ общинахъ, и когда онъ нашелъ, что Іудейскіе Христіане удерживаютъ и обряды Моисеева закона, то обращаясь, по этому случаю, въ Ап. Петру св. Ап. Андрей, безъ сомнѣнія, по побережью Чернаго моря, обратилъ къ Христу часть Іудеевъ, находившихся тамъ, что могло заставить его побывать въ Римѣ для осведомленія о тамошней Христіанской общинѣ изъ Евреевъ.

разказа о банѣ, сообщенныя ему собесѣдниками свѣдѣнія о гоненіи христіанъ, въ параллель которому онъ разсказалъ, какъ въ Словенахъ люди добровольно подвергаютъ себя мученіямъ при пареньи въ банѣ. Намъ кажется, что, въ этомъ случаѣ, въ разсказѣ Апостола нѣтъ ничего недостойнаго его, и если что навело на мысли о недостойнствѣ лѣтописнаго разказа для Апостола, то это принятіе въ разсказъ лѣтописи, одного голаго факта, безъ объясненія, вызвавшей его причины. Конечно, на все это могутъ сказать намъ, что это не болѣе, какъ наше личное измышленіе, что оно не научно, не приведено въ подтвержденіе его ссылокъ на историческія данныя; но мы того взгляда, что не каждая истина или положеніе нуждается въ этомъ, иначе, никакая психологическая и апіорная, отвлеченная истина, не опирающаяся на свидѣтельства и авторитеты, не могла бы признаваться таковою, а здѣсь именно и заключается психологическій мотивъ. Впрочемъ, и при нашей оговоркѣ, возразятъ намъ сторонники реализма, такъ какъ для нихъ метафизической области предмета не существуетъ.

И такъ, изъ вышесказаннаго слѣдуетъ, что:

1) Сказаніе Нестора въ житіи Бориса и Глѣба, не противорѣчитъ преданію, занесенному въ лѣтопись о посѣщеніи св. Ап. Андреемъ Кіевскихъ надпировскихъ высотъ— по пути его въ Римъ.

2) Сказаніе о путешествіи св. Ап. Андрея въ Римъ не можетъ заподозрѣваться въ своей правдивости, на основаніи построенной теоріи по этому предмету, И. И. Малышевскимъ.

3) Сдѣланное авторомъ сопоставленіе лѣтописи съ памятниками и свидѣтельствами не даетъ того прямого вывода, къ которому онъ пришелъ, т. е. къ отрицанію правды въ преданіи о путешествіи въ Римъ Ап. Андрея.

4) Для оцѣнки этого преданія, хотя принять авторомъ научный критическій методъ, но, въ настоящемъ

случаѣ, и этотъ методъ, *по недостатку историческихъ памятниковъ* не приводитъ къ безошибочному заключенію о предметѣ и оставляетъ вопросъ открытымъ.

По нашему мнѣнію, если лѣтопись *о пути св. Ап. Андрея по Днѣпру горѣ въ Римъ* не обставлена лѣтописцемъ на столько, чтобы не могла она вести къ недоразумѣніямъ, то, не менѣе того, и дошедшіе до насъ, кромѣ лѣтописей, историческіе памятники *не даютъ безусловныхъ поводовъ выразить убѣжденіе въ домыслѣ или вымыслѣ* *) этого преданія. По этому, повторяемъ еще разъ, что вопросъ объ этомъ преданіи, есть вопросъ открытый, не поддавшійся изслѣдованію И. И. Малышевскаго. Такимъ образомъ мы убѣждаемся, что сказаніе лѣтописца *„Андрею учашу въ Синопіи и пришедишу ему въ Корсунь и видѣ, яко изъ Корсуни близь устья Днѣпровское и восхотѣ пойти въ Римъ и прииде въ устье Днѣпровское и оттолкъ поиде по Днѣпру горѣ, и по приключаю прииде и ста подѣ горами на березѣ. И заутра вставъ рече къ сущимъ съ нимъ ученикомъ, видите-ли горы сія, яко на сихъ горахъ возсіяетъ благодать Божія, имать градъ быти великій и церкви многи имать. Богъ воздвигнути. И вшедъ на горы сія, благослови я и постави крестъ и помолвися Богу и слезъ съ горы сія, идъ-же, послѣ-же бысть Кіевъ, и поиде по Днѣпру горѣ. И прииде въ Словени идъ-же, нымъ Новгородъ и пр.“*, не утратило того значенія, которое было придано ему лѣтописью, равно, не можетъ оно утратить и впредь того значенія, въ которомъ понималъ означенное сказаніе, около тысячи лѣтъ, Русскій Православный народъ

Н. Леопардовъ.

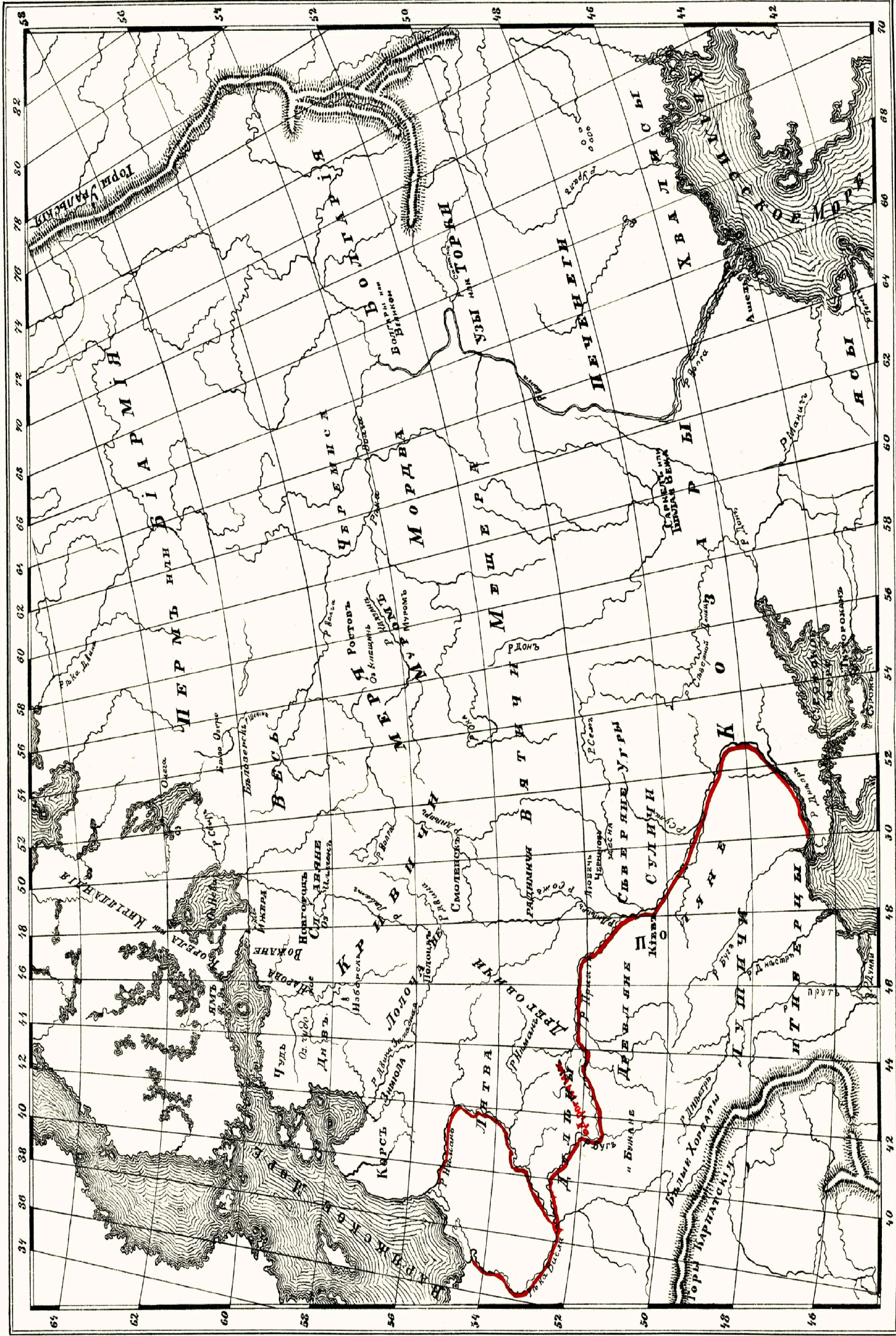
*) Слово И. И. Малышевскаго „вымыселъ“ „домыселъ“.

ОПЕЧАТКИ.

Приложенная здесь карта „Древней Руси“ есть точная копія съ такой же карты при сочиненіи М. Погодина „Древняя Русская исторія до монгольскаго ига“. Том. I. Москва. 1871 г. Поэтому, всѣ опечатки подлинника вошли и въ копію, именно:

Напечатано:	Слѣдуетъ быть:
р. Свирь	р. Свирь
оз. Чудо—кое	оз. Чудское
оз. Ильмень	оз. Ильмень
р. Лавать	р. Ловать
р. Кдызана	р. Клязьма
Корель	Корель
Зиміола	Зимгола
р. Приять	р. Припять
р. Семь	р. Сеймъ
Ткуторокашь	Тмуторакань
р. Маничъ	р. Маньчъ
Ашель	Атель

Карта Древней Россіи.





Цѣна 3 руб.