

Комплекс золотоординського часу біля с. Торговиця на Кіровоградщині (попередня публікація)

Торговиця – комплексна археологічна пам'ятка XIV ст., що складається з поселення з виразними рисами міської золотоординської культури та могильника. Вона репрезентує один з найскладніших періодів в історії Золотої Орди, коли в результаті загострення внутрішньополітичної ситуації остання зазнала поразки від литовського князя Ольгерда на Синіх Водах в 1362 р. Торговиці, яка розташована на р. Синюсі далеко на північ від інших золотоординських центрів у так званій буферній зоні між основними ординськими володіннями і південноруськими князівствами, безперечно, належить визначне місце в дослідженні пізнього етапу Золотої Орди на території Дніпровського Правобережжя.

Torgovitsya is a complex archaeological monument of the XIV-th century that consists of a settlement with expressive features of the urban Golden Horde culture and a burial ground. It represents one of the most complicate periods in the history of the Golden Horde, when at the result of aggravation of intrapolitical situation; the Golden Horde was defeated by the Lithuanian Prince Olgerd at Syny Vody in 1362.

Undoubtedly, Torgovitsya, situated on the river Sinyukha, far away to the north from the other Golden Horde centers, at the so-called buffer zone, between the main Horde domain and south-Russian principalities, possesses a significant place in the research of the late stage of the Golden Horde on the territory of the right-bank of the Dnieper.

Серед проблем історії України доби середньовіччя одним з найменш досліджених є період кінця XIII-XIV ст. Це – час політичної, економічної, військової залежності руських земель від Золотої Орди, яка сягнувши могутності і розквіту у середині XIV ст. вступає в етап глибокої внутрішньої кризи, ускладненої у західних володіннях серйозною зовнішньополітичною загрозою з боку Великого Князівства Литовського. Початок занепаду великої держави поклала Синьоводська битва 1362 року, що призвела до перерозподілу підвладної нащадкам Бату-хана території Наддніпрянщини та приєднання до Литовської держави її значної части-

ни¹. Тривалий час ведуться дискусії щодо локалізації Синьої Води та характер подій, що мали тут місце.

Важливою передумовою до вирішення цих проблем є дослідження всього комплексу питань, пов'язаних з історією порубіжних територій – так званих буферних зон між Руссю і Ордою. Однією з таких зон безперечно був басейн річки Синюхи, лівої притоки Південного Бугу, середня течія якого, на думку дослідників, була північним кордоном золотоординських володінь².

З 1997 р. Кіровоградським державним педагогічним університетом імені Володимира Винниченка при підтримці Кіровоградського регіонального наукового центру дослідження історії Центральної України Інституту історії НАНУ ведуться охоронні розкопки ґрунтового могильника золотоординського періоду біля с. Торговиці Новоархангельського району Кіровоградської області³.

Могильник розташований на околиці с. Торговиця (1,3 км від центру села у напрямку на північний схід), на схилі правого берега р.Синюхи, близько до води. За повідомленнями місцевих жителів, в численних ярках, що прорізують схил, часто траплялися знахідки людських кісток. Обстеження пам'ятки показало, що вона зазнає значного руйнування від ерозії ґрунту. За п'ять польових сезонів відкрито 141 поховання. Контури могильника остаточно не виявлені. Повздовжня протяжність могильника становить приблизно 100-120 м. В поперечному напрямку по схилу берега могили розташовані від природного виходу каменю (поблизу плато) впритул фактично до води (20 м). Дослідження засвідчило значну насиченість могильника. Подаємо опис поховань*.

Поховання 1. (Дорослий). Знаходилося на відстані 32 м у напрямку на захід – південний захід від репера, над кручею утвореного талими водами яру і частково ним зруйнованого. Глибина залягання від сучасної поверхні – 0,26-0,46 м. *In situ* збереглася частина хребців, тазові кістки, променеві кістки рук, ноги. Контури ями не визначені. Небіжчик лежав випростано на спині головою на захід – південний захід. Руки були складені на грудях. Інвентар відсутній.

Поховання 2. (Дорослий). Знаходилося на відстані 30,1 м на схід від поховання 1 і за 9,2 м на південь від репера. Контури могильної ями нечіткі. Глибина поховання – 1 м. Кістяк лежав випростано на спині головою на південний захід. Череп похилений на правий бік. Права рука, зігнута в

* Антропологічні визначення здійснені науковим співробітником Інституту археології НАНУ Л.В. Литвиною.

лікті, знаходилась біля плеча, ліва лежала на грудях. Грудні хребці були просякнуті слабким мідним окислом. Інвентар відсутній.

Поховання 3. (Чоловік зрілого віку). Знаходилося на відстані 0,4 м на північний захід від поховання 2 і за 9,8 м на південь від репера. Контури могильної ями не простежені, глибина – 0,9 м. Кістяк лежав випростано на спині головою на південний захід. Ліва частина черепа пошкоджена і в лівій очній ямці виявлено залізний предмет (шило ?) (1). Ліва рука покладена на животі, права, зігнута в лікті, знаходилася під спиною. Ноги випростані. Під ступнями були знайдені бляшки у вигляді розеток (2) – 6 цілих екземплярів і декілька фрагментів.

1. Шило (?) – залізний предмет довжиною 2,5 см, чотиригранний, 0,5 см в перетині.

2. Залізні бляшки (6 шт.) у вигляді розеток діаметром 1,5-1,6 см, з невеличкими стриженьками з тильного боку довжиною 0,5-0,6 см.

Поховання 4. (Дитина, вік першого дитинства). Знаходилося на відстані 0,2 м на північний захід від поховання 3 і за 8,7 м на південь від репера. Поховання зруйноване. На глибині 1 м зберігся лише череп, декілька уламків трубчастих кісток і ребер. Біля тім'яної частини черепа знайдені дрібні залізні уламки (не визначені).

Поховання 5. (Жінка, 30-35 років). Знаходилося на відстані 1,2 м на південний захід від поховання 3 і за 11 м на південь – південний захід від репера. Поховання зруйноване. На глибині 0,6 м виявлено скупчення кісток, в тому числі трубчастих кісток рук і ніг, уламки ребер, череп дорослої людини, а також декілька уламків залізного предмета.

Поховання 6. (Дорослий). Знаходилося на відстані 1,1 м на північний схід від поховання 4 і за 7,5 м на південь від репера. Поховання зруйноване. На глибині 0,87 м знайдені залишки двох черепів (дорослого і дитини), трубчасті кістки рук і ніг. Інвентар відсутній.

Поховання 7. (Жінка, 50-55 років). Знаходилося на відстані 0,6 м на північний захід від поховання 2 і за 9,8 м на південь від репера. Глибина – 1 м. Контури ями не простежені. Кістяк випростано на спині головою на південний захід, руки знаходилися під спиною. Інвентар відсутній.

Поховання 8. (Дитина, 6-7 років). Знаходилося на відстані 1,1 м на південь – південний захід від поховання 7 і за 10,3 м на південь – південний захід від репера. Глибина – 0,5 м. Контури ями не простежені. Зберігся лише череп. Інвентар відсутній.

Поховання 9. (Жінка, 25-30 років). Знаходилося на відстані 1,7 м на північний захід від поховання 6 і за 8 м на південь – південний захід від репера. Контури ями не простежені. Глибина – 1 м. Кістяк лежав випрос-

тано на спині головою на південний захід. Руки складені на животі. Інвентар відсутній.

Поховання 10. (Дитина). Знаходилося на відстані 0,4 м на південний схід від поховання 9 і за 8,2 м на південь – південний захід від репера. Поховання зруйноване. На глибині 0,8 м виявлені залишки кісток ніг, поверх яких лежав череп дитини. Інвентар відсутній.

Поховання 11. (Дитина). Знаходилося на відстані 0,5 м на південний захід від поховання 10 і за 9,5 м на південь – південний захід від репера. Контури ями не простежені. На глибині 0,5 – 0,6 м *in situ* знайдено череп дитини, фрагменти трубчастих кісток ніг та ребер, з чого видно, що кістяк лежав випростано на спині головою на південний захід. Біля черепа знайдено намисто кількох типів:

– 16 пастових намистин у вигляді маленьких кілочок білого кольору, діаметр 0,3 – 0,5 см.

– 2 колесоподібні пастові намистини чорного кольору, діаметр – 0,6–0,8 см.

– одна пастова намистина з мозаїчною різнокольоровою поверхнею, діаметр – 1,2 см (Рис. II, 13);

– одна пастова намистина чорного кольору, орнаментована білими квіточками у вигляді ромашок, діаметр – 1,1 см (Рис. II, 12).

Поховання 12. (Дорослий). Знаходилося на відстані 0,2 м на північний схід від поховання 2 і за 9 м на південь від репера. Поховання зруйноване. *In situ* на глибині 0,6 – 0,7 м залишилися уламки лівої ноги, з чого можна визначити, що кістяк лежав випростано на спині головою на південний захід. Інвентар відсутній.

Поховання 13. (Дитина, 6-8 років). Знаходилося на відстані 0,9 м на південний схід від поховання 5 і за 11,7 м на південь від репера. Поховання зруйноване. На глибині 0,6 – 0,7 м знайдені череп дитини, фрагменти трубчастих кісток ніг та уламки ребер, з чого видно, що кістяк лежав випростано на спині головою на південний захід. Інвентар відсутній.

Поховання 14. (Жінка, 50-55 років). Знаходилося на відстані 0,2 м на південний схід від поховання 7 і за 9,8 м на південь – південний схід від репера. Контури ями не простежені. Глибина – 1,2 м. Кістяк лежав випростано на спині головою на південний захід. Права рука лежала на тазі, ліва – впоперек живота. Інвентар відсутній.

Поховання 15. (Дорослий). Знаходилося на відстані 1,1 м на північний захід від поховання 3 і за 9,7 м на південь – південний захід від репера. Контури могильної ями не простежені. Глибина – 1,5 м. Кістяк лежав

випростано на спині головою на північний схід. Ліва рука лежала на животі, права – на грудях. Інвентар відсутній.

Поховання 16. (Чоловік, 25-30 років). Знаходилося на відстані 0,4 м на схід від поховання 9 і за 6,9 м на південь від репера. Контури ями не простежені. Глибина – 1 м. Кістяк лежав випростано на спині головою на південний захід. Обидві руки зігнуті в ліктях: права лежала на грудях, ліва – на тазі. Інвентар відсутній.

Поховання 17. (Чоловік, 22-25 років). Знаходилося на відстані 0,7 м на південний схід від поховання 8 і за 11,1 м на південь від репера. Контури ями не простежені. Глибина – 1,3 м. Кістяк лежав випростано на спині головою на південний захід. Обидві руки зігнуті в ліктях: права – на тазі, ліва – на грудях. Інвентар відсутній.

Поховання 18. (Дорослий). Знаходилося на відстані 0,2 м на південний схід від поховання 17 і за 10,3 м на південь від репера. Контури ями не простежені. Глибина – 1,4 м. Кістяк лежав випростано на спині головою на південний захід. Руки знаходилися на тазових кістках. Інвентар відсутній.

Поховання 19. (Дорослий). Знаходилося на відстані 1,8 м на захід від поховання 8 і за 10,8 м на південь – південний захід від репера. Контури ями не простежені. Глибина – 1,5 м. Кістяк лежав випростано на спині головою на захід. Права рука зігнута в лікті і піднята до підборіддя, ліва лежала на тазових кістках. Інвентар відсутній.

Поховання 20. (Жінка, 40-45 років). Знаходилося на відстані 0,2 м на південний схід від поховання 2 і за 8,6 м на південь – південний схід від репера. Контури ями не простежені. Глибина – 1 м. Кістяк лежав випростано на спині головою на південний захід. Права рука лежала на тазових кістках, ліва – під спиною похованого. Біля лівого ліктя і під лівою частиною грудної клітини були знайдені дві купки мідних і срібних монет в кількості 12 екземплярів (2 срібні і 10 мідних)* (Рис. II, 6-11).

1. Срібна монета. Золота Орда. Джанібек (1342-1357), Гюлістан, дірхам 752 р.х. (1351-1352). Вага 1,38 г.

2. Срібна монета. Золота Орда. Узбек (1312-1342), Крим (?), дірхам. Вага 1,07 г.

На аверсі монети контрмарка (хан / ?).

3. Мідна монета. Золота Орда(?). Наслідування пулу з легендою „Карбування Сарая – ал – Джедід” і квітковою розеткою. Монети цього

* Визначення монет тут і далі здійснені науковим співробітником Інституту археології НАНУ Козубовським Г.А.

типу карбувалися за Джанібєка (1342-1357), Бердібека (1357-1359), Кульни (1359-1360), Навруза (1359-1360).

На місці дати „V” (7). Вага 1,91 г.

4. Те ж, що №3. Вага 2,03 г.

5. Те ж, що №3. 751 (?) р.х. Вага 2,06 г.

6. Те ж, що №3. (75 /?) р.х. Вага 1,33 г.

7. Те ж, що №3. Вага 2,15 г.

8. Те ж, що №3. Вага 1,9 г.

9. Те ж, що №3. Вага 1,81 г.

10. Те ж, що №3. Дата 751 р.х. (1350/1351). Вага 2,2 г.

11. Те ж, що №3 або справжній пул цього типу. Дата не ввійшла на поле монетного кружка. Вага 2,09 г.

12. Те ж, що №3. Вага 1,97 г.

Поховання 21. (Чоловік?, 50-55 років). Знаходилося на відстані 0,25 м на південний схід від поховання 16 і за 6,8 м на південь від репера. Контури ями не простежені. Глибина – 1 м. Кістяк лежав випростано на спині головою на південний захід. Обидві руки, зігнуті в ліктях, лежали на животі. Біля правого плеча знайдений уламок залізного предмета, можливо, ножа, довжиною 1, 8 см.

Поховання 22. (Жінка, 40-45 років). Знаходилося на відстані 30,5 м на захід – південний захід від репера. Контури ями не простежені. Глибина – 0,93 м. Кістяк лежав випростано на спині головою на південний захід. Руки, зігнуті в ліктях, лежали на животі. Біля ступнів ніг знайдені залізні бляшки – 12 екземплярів: по 6 штук біля кожної ступні (1).

1. Залізні бляшки округлої форми, діаметром 0,7-1,1 см, з невеличкими стриженьками з тильного боку, довжиною 0,2-0,4 см.

Поховання 23. (Жінка, 35-40 років). Знаходилося на відстані 28,8 м на захід – південний захід від репера. Контури ями не простежені. Глибина – 0,93 м. Кістяк лежав випростано на спині головою на південний захід. Руки зігнуті в ліктях, ліва лежала на животі, права – на грудях. На шийних хребцях, під нижньою щелепою і частково під черепом зберігся фрагмент тканини (від коміра сорочки?).

Поховання 24. (Чоловік, 30-35 років). Знаходилося на відстані 26,6 м на захід – південний захід від репера. Контури ями не простежені. Глибина – 1,05 м. Кістяк лежав на спині випростано головою на південний захід. Руки, зігнуті в ліктях, лежали на грудях. Інвентар відсутній.

Поховання 25. (Дитина, 9-10 років). Знаходилося на відстані 28,8 м на захід – південний захід від репера. Контури ями не простежені. Глибина – 0,7 м. Поховання зруйноване. In situ збереглася нижня частина кістя-

ка (таз, кістки правої і частково лівої ноги) і фрагменти рук, які, очевидно, були покладені на живіт. Похований лежав випростано на спині головою на південний захід. Інвентар відсутній.

Поховання 26. (Дитина). Знаходилося на відстані 8,6 м на південний захід від репера. Поховання зруйноване. *In situ* на глибині 0,95 м знайдено уламки нижньої щелепи і рук, які були зігнуті в ліктях і покладені на животі, а також кістки ніг і частково тазу. Інвентар відсутній.

Поховання 27 (Дитина, 7-8 років). Знаходилося на відстані 10,5 м на південний захід від репера. Поховання частково зруйноване – тазові кістки та ступні ніг. Глибина – 1 м. Кістяк лежав випростано на спині головою на південний захід. Руки підняті до обличчя. Інвентар відсутній.

Поховання 28 (Дитина, 6-7 років). Знаходилося на відстані 25 м на захід – південний захід від репера. Контури ями не простежені. Глибина – 0,9 м. Кістяк лежав випростано на спині головою на південний захід. Руки лежали впоперек живота. Інвентар відсутній.

Поховання 29. (Жінка, 45-50). Знаходилося на відстані 23,4 м на захід – південний захід від репера. Контури ями не простежені. Глибина – 0,9 м. Кістяк дорослого лежав випростано на спині головою на південний захід. Руки зігнуті в ліктях і покладені впоперек живота. Інвентар відсутній.

Поховання 30 (Дитина, 6-7 років). Знаходилося на відстані 10,7 м на південний захід від репера. Поховання зруйноване. *In situ* на глибині 1 м знайдені фрагменти черепа і стегнової кістки дитини, з чого можна визначити, що кістяк лежав випростано на спині головою на південний захід. Інвентар відсутній.

Поховання 31. (Жінка, 30-31 років). Знаходилося на відстані 7 м на південний захід від репера. Контури ями не простежені. Глибина – 1 м. Кістяк лежав випростано на спині головою на південний захід. Обидві руки підняті до обличчя. Інвентар відсутній.

Поховання 32. (Чоловік, 40-45 років). Знаходилося на відстані 11,8 м на північ – північний схід від репера, контури ями не простежені. Глибина – 0,95 м. Кістяк людини дуже високого зросту лежав випростано на спині головою на південний захід. Ліва рука була піднята до обличчя, права лежала на грудях. Інвентар відсутній.

Поховання 33. (Жінка, 25-30 років). Знаходилося на відстані 8,2 м на південь – південний схід від репера. Контури ями не простежені. Глибина – 0,77 м. Кістяк лежав випростано на спині головою на південний захід. Ліва рука лежала на животі, права – на грудях. Інвентар відсутній.

Поховання 34. (Підліток, 13-15 років). Знаходилося на відстані 10,2 м на південь – південний схід від репера. Контури могильної ями не

простежені. Глибина – 0,97 м. Кістяк лежав випростано на спині головою на південний захід. Ліва рука лежала на животі, права – на тазі. Біля плечової кістки знайдена вуглинка. Інвентар відсутній.

Поховання 35. (Жінка, 30-35 років). Знаходилося на відстані 7,6 м на південний захід від репера. Контури ями не простежені. Глибина – 1,07 м. Кістяк лежав випростано на спині головою на південний захід. Обидві руки підняті до рівня плечей. Інвентар відсутній.

Поховання 36. (Юнак, до 20 років). Знаходилося на відстані 13,7 м на північ – північний схід від репера. Контури ями не простежені. Глибина – 1,2 м. Кістяк лежав випростано на спині головою на південний захід. Ліва рука лежала на животі, права – на грудях. В головах і ногах небіжчика по обидва боки від нього знайдено 4 залізних цвяха, якими, можливо, було закріплене покривало над похованим (1).

1. Цвяхи залізні довжиною 6-9 см, чотиригранні, 0,6-0,7 см в перетині. (Рис. II, 18).

Поховання 37 (Дитина, 5-6 років). Знаходилося на відстані 12,4 м на північ – північний схід від репера. Контури ями не простежені. Глибина – 0,8 м. Кістяк лежав випростано на животі головою на південний захід. Ліва рука покладена вздовж тулуба, права зігнута в лікті і піднята до обличчя. Нижня частина кістяка зруйнована. Стегнові і тазові кістки знаходилися на рівні ліктів. Можливо, при влаштуванні поховання 38 нижня частина кістяка була порушена і перекладена на верхню частину тулуба. Інвентар відсутній.

Поховання 38. (Жінка 35-40 років). Знаходилося на відстані 11,7 м на північ – північний схід від репера. Контури ями не простежені. Глибина – 0,98 м. Кістяк лежав випростано на спині головою на південний захід. Обидві руки були покладені на груди. Інвентар відсутній.

Поховання 39 (Дитина, 6-7 років). Знаходилося на відстані 9,8 м на південний захід від репера. Контури ями не простежені. Глибина – 1,02 м. Кістяк лежав випростано на спині головою на південний захід. Поховання зруйноване гризунами. *In situ* збереглися череп, фрагменти кісток рук і ніг. Біля лівої ноги лежав залізний цвях (1). Зліва біля черепа знаходилася бронзова сережка (2).

Залізний цвях довжиною 8 см, чотиригранний, 0,5 см в перетині.

2. Бронзова сережка із тонкого круглого в перетині дроту (діаметр 0,1 см) овальної форми розмірами 2,2 x 1,8 см. (Рис. II, 3).

Поховання 40. (Дитина, 10-12 років). Знаходилося на відстані 6,6 м на південний захід від репера. Контури могильної ями не простежені.

Глибина – 1,01 м. Кістяк, значно пошкоджений гризунами, лежав випростано на спині головою на південний захід. Інвентар відсутній.

Поховання 41 (Дитина, не більше 6 років). Знаходилося на відстані 9,7 м на південний захід від репера. Контури ями не визначені. Глибина – 0,63 м. Кістяк, значно пошкоджений гризунами, знаходився у випростаному стані на спині головою на південний захід. Зліва від кістяка на відстані 7-12 см простежена вузька смуга зотлілого дерева довжиною близько 1 м. Інвентар відсутній.

Поховання 42. (Чоловік, 40-45 років). Знаходилося на відстані 9 м на південь – південний захід від репера. Поховання зруйноване. На глибині 1,02 м знайдено кістяк, що лежав у випростаному стані на спині головою на південний захід. *In situ* збереглися трубчасті кістки рук і ніг. Череп знаходився біля тазових кісток. Інвентар відсутній.

Поховання 43. (Парне). Знаходилося на відстані 9,6 м на південь – південний захід від репера. Поховання зруйноване. На глибині 0,82 м знаходився кістяк дорослої людини (жінка, 45-50 років) у випростаному стані на спині головою на південний захід. Ліва рука лежала на животі. Кістяк дитини 6-7 років знаходився зліва від кістяка дорослого на відстані 4–14 см. Дуже зруйнований. *In situ* збереглися залишки черепа, зігнута в лікті права рука та фрагменти нижніх кінцівок. Біля ніг лежав третій череп і нижня щелепа. Інвентар відсутній.

Поховання 44. (Чоловік зрілого віку). Знаходилося на відстані 8,7 м на південь – південний схід від репера. Поховання зруйноване більш пізнім похованням № 42. На глибині 0,98 м *in situ* збереглися кістки рук і ніг, з чого можна визначити, що похований лежав випростано на спині головою на південний захід. Права рука лежала на животі. Інвентар відсутній.

Поховання 45. (Жінка, 25-30 років). Знаходилося на відстані 11,2 м на південний захід від репера. Контури ями не простежені. Глибина – 0,98 м. Кістяк лежав випростано на спині головою на південний захід. Обидві руки лежали на животі. По боках біля правого коліна простежені незначні фрагменти дерева. Інвентар відсутній.

Поховання 46. (Жінка, 25-30 років). Знаходилося на відстані 4 м на південь – південний захід від репера. Контури ями не простежені. Глибина – 0,7 м. Кістяк лежав випростано на спині головою на південний захід. Ліва рука лежала на животі, права – на тазі. Інвентар відсутній.

Поховання 47. (Жінка, 40-45 років). Знаходилося на відстані 12,6 м на північ – північний схід від репера. Контури ями не простежені. Глибина – 1,1 м. Кістяк лежав випростано на спині головою на південний захід. Руки трохи зігнуті в ліктях і покладені на таз. По обидва боки від кістяка,

частково над ним і за черепом зафіксовані рівномірні тонкі смуги зітлілого дерева. Поряд з ліктем і плечем правої руки і біля плеча лівої руки знайдено три залізних цвяха довжиною 6-9 см, чотиригранні, 0,5-0,6 см в перетині.

Поховання 48. (Жінка, 30-35 років). Знаходилося на відстані 14,6 м на північ – північний схід від репера. Контури ями не простежені. Глибина – 0,92 м. Кістяк лежав випростано на спині головою на південний захід. Ліва рука лежала на нижній частині живота, права – на тазі. Інвентар відсутній.

Поховання 49. (Жінка зрілого віку). Знаходилося на відстані 31,5 м на захід – південний захід від репера. Контури ями не простежені. Глибина – 0,44 м. Кістяк лежав випростано на спині головою на південний захід. Руки були покладені на груди. Біля обох плечей і біля правої ступні знайдено три залізних цвяхи. Біля гомілкових кісток і ступнів лівої ноги знайдено чотири залізні заклепки у вигляді розеток (1).

1. Залізні заклепки у вигляді розеток діаметром 0,7- 0,9 см.

Поховання 50. (Дитина до 2-х років). Знаходилося на відстані 29,3 м на захід – південний захід від репера. Контури могильної ями не простежені. Глибина – 0,57 м. Кістяк лежав у випростаному стані на спині головою на південний захід. Поховання пошкоджене гризунами. *In situ* збереглися череп, права рука, зігнута в лікті і покладена на живіт, частина нижніх кінцівок. Інвентар відсутній.

Поховання 51. (Жінка зрілого віку). Знаходилося на відстані 27,8 м на захід – південний захід від репера. Контури ями не простежені. Глибина – 0,72 м. Кістяк лежав у випростаному стані на спині головою на південний захід. Руки зігнуті в ліктях, ліва лежала на грудях, права – піднята до плеча. Інвентар відсутній.

Поховання 52. (Чоловік, 35-40 років). Знаходилося на відстані 15,3 м на північ – північний захід від репера. Контури ями не простежені. Глибина – 0,4 м. Кістяк лежав у випростаному стані на спині головою на південний захід. Руки лежали впоперек живота. Інвентар відсутній.

Поховання 53. (Жінка? 30-35 років). Знаходилося на відстані 15,3 м на північ – північний схід від репера. Контури ями не простежені. Глибина – 0,83 м. Кістяк лежав випростано на спині головою на південний захід. Руки покладені на живіт. Інвентар відсутній.

Поховання 54. (Подвійне). Знаходилося на відстані 6,2 м на південь – південний захід від репера. Контури ями не простежені. Глибина – 1,02 м. В похованні виявлено два кістяка, що лежали послідовно один за

другим. Другий кістяк було покладено на місці гомілкових кісток першого.

Кістяк 1 (Жінка, 25-30 років) лежав у випростаному стані на спині головою на південний захід. Руки зігнуті в ліктях і підняті до обличчя. По обидва боки від черепа знаходилося по одному залізному цвяху (1). Гомілкові кістки ніг відсутні. Біля колін кістяка 1 знаходився череп кістяка 2.

1. Залізні цвяхи (2 шт.) довжиною 8-9 см, чотиригранні, 0,6 см в перетині.

Кістяк 2 (Жінка 25-30 років) лежав випростано на спині головою на південний захід. Права рука лежала на животі, ліва – на грудях. Гомілкові кістки кістяка 1 лежали поряд і на гомілкових кістках кістяка 2.

Поховання 55. (Чоловік зрілого віку). Знаходилося на відстані 23,5 м на північ-північний захід від репера. Контури ями не простежено. Глибина – 0,6-0,75 м. Поховання було наполовину зруйноване яром і стежкою. In situ збереглися кістки таза і ніг (за винятком ступнів). Похований лежав випростано на спині головою на південний захід. Зліва біля таза знаходився залізний ніж (1). Кінець леза відламаний (зберігся на місці). Між ножем і тазом знаходився уламок залізного кільця ? (2). Справа біля таза лежала глиняна намистина (3), нижче якої біля правої стегнової кістки знайдено точильний брусок (4).

1. Ніж залізний, черешковий, з трохи вигнутою спинкою із слідами дерева на черешку, довжина ножа – 18,5 см, довжина черешка – 4,1 см, ширина леза – 1,2 см.

2. Уламок залізного кільця (?) із сплющеним і загостреним кінцем, в перетині – прямокутний; розміри – 2 x 1,5 см.

3. Намистина пастова (?) кругла, прикрашена хвилястим орнаментом, поверхня білого кольору, слоїста, діаметр – 1,2 см, висота – 1 см.

4. Точильний брусок з невеликим отвором у верхній частині, в перетині прямокутний. Нижній кінець заокруглений і надщерблений, верхній – вужчий від нижнього з одного боку надщерблений, можливо, внаслідок свердління отвору. Довжина бруска – 8,6 см, найбільша ширина нижньої частини – 3 см, верхньої – 2,7 см.

Поховання 56. (Дитина 5-6 років). Знаходилося на відстані 16,5 м на північ-північний захід від репера. Поховання зруйноване яром і талими водами. Глибина – 0,53-0,65 м. In situ збереглися кістки таза і ніг. Похований лежав випростано на спині головою на південний захід. В області верхньої частини грудної клітини знайдено залишки намиста (10 шт.):

– намистина кістяна, пласка, шестигранної форми, рожевого кольору з маленьким отвором в центрі; розміри – 0,9 x 1 см;

– намистина з перепаленої кістки (?), пласка, правильної ромбічної форми чорного кольору, з поперечним наскрізним отвором в одній з частин; розміри – 0,8 x 1,1 см;

– вісім пастових намистин овально-видовженої форми (бісер) голубого кольору; розмір – 0,2 x 0,3 см.

Поховання 57. (Жінка ? зрілого віку). Знаходилося на відстані 8 м на захід-південний захід від репера. Глибина – 0,9-1,1 м. Поховання зруйноване. In situ залишилася лише права нога похованого, з чого можна визначити, що кістяк лежав випростано на спині головою на схід – північний схід. Інвентар відсутній.

Поховання 58. (Дитина 10-11 років). Знаходилося на відстані 28,5 м на захід-південний захід від центра. Глибина – 0,25 м. Контури могильної ями не визначаються. Кістяк зруйнований. In situ збереглися лише рештки таза і права нога, з чого можна визначити, що кістяк лежав у випростаному стані на спині головою на південний захід. Інвентар відсутній.

Поховання 59. (Дитина 9-10 років). Знаходилося на відстані 28,7 м на південний захід від репера. Глибина – 0,3-0,5 м. Поховання зруйноване. In situ збереглися лише ноги, з чого можна визначити, що кістяк лежав випростано на спині головою на південний захід. Інвентар відсутній.

Поховання 60. (Чоловік зрілого віку). Знаходилося на відстані 6,8 м на захід від репера. Глибина – 1,1 м. Контури могильної ями не простежуються. Кістяк лежав у випростаному стані на спині головою на південний захід. Руки зігнуті в ліктях, променеві кістки лежали на животі. Біля лівої стегнової кістки знайдена вуглинка. Інвентар відсутній.

Поховання 61. (Жінка 45-50 років). Знаходилося на відстані 6,5 м на захід – південний захід від репера. Контури могильної ями не простежені. Глибина – 1,5 м. Кістяк лежав у скорченому стані на правому боці головою на південний захід. Променеві кістки обох рук відсутні. Ноги зігнуті в колінах і притиснуті близько до таза.

В засипці ями на глибині 0,8 м знайдена мідна золотоординська монета.

Поховання 62. (Жінка 35-40 років). Знаходилося на відстані 10 м на захід – південний захід від репера. Контури могильної ями не простежені. Глибина – 1,1 м. Кістяк лежав випростано на спині головою на південний захід. Права рука зігнута в лікті, лежала впоперек живота, ліва рука, зігнута в лікті, була піднята до плеча. Інвентар відсутній.

Поховання 63. (Чоловік 30-35 років). Знаходилося на відстані 13 м на південний захід від репера. Глибина – 1,2 м. Контури могильної ями не простежені. Кістяк лежав випростано на спині головою на південний захід.

хід. Обидві руки складено на животі. Біля лівої плечової кістки і біля голмілкових кісток лівої ноги знаходилося по одному залізному цвяху(1).

1. Цвяхи залізні (2 екз.) з підпрямокутними голівками і чотиригранною ніжкою, фрагментовані. Довжина – 3,5 і 7 см, в перетині – 0,5 см.

Поховання 64. (Чоловік 35-40 років). Знаходилося на відстані 26,5 м на захід від репера. Контури могильної ями не простежені. Глибина – 0,8-1 м. Кістяк лежав випростано на спині головою на південний захід. Руки зігнуті в ліктях під прямим кутом, лежали на животі. Інвентар відсутній.

Поховання 65. (Чоловік зрілого віку). Знаходилося на відстані 27 м на захід від центра, поряд з похованням № 64. Контури могильної ями не простежені. Глибина – 0,75-1 м. Кістяк лежав випростано на спині головою на південний захід. Руки зруйновані, особливо права, від якої *in situ* залишилася лише верхня частина плечової кістки і фаланги пальців, позиція яких свідчить, що права рука була зігнута в лікті і лежала через груди. Ліва рука, також зігнута в лікті, лежала на животі. Інвентар відсутній.

Поховання 66. (Чоловік ? 45-50 років). Знаходилося на відстані 17,8 м на північ від репера. Глибина – 1 м. Кістяк лежав випростано на спині головою на південний захід. Права рука опущена донизу, трохи зігнута в лікті і покладена через живіт. Ліва рука, зігнута в лікті, лежала на грудях. Інвентар відсутній.

Поховання 67. (Жінка зрілого віку). Знаходилось на відстані 5,8 м на північний захід від репера. Глибина могильної ями – 1 м, її контури не простежені. Кістяк лежав випростано на спині головою на південний захід. Обидві руки зігнуті в ліктях і складені на животі. Інвентар відсутній.

На південь – південний захід від поховання 67 було виявлено скупчення кісток, очевидно, від зруйнованого поховання при спорудженні пізніших могил. На площі 1,2-0,6 м на глибині 1 м знаходилися залишки довгих кісток рук і ніг, ключиця, уламки ребер, складені купою. Під цим скупченням знаходилося поховання 68.

Поховання 68. (Чоловік зрілого віку). Розташоване на відстані 6,5 м на захід – північний захід від репера. Глибина – 1,2-1,3 м. Контури могильної ями не визначені. Яма напівзруйнована пізнішим похованням 66. Череп відсутній. *In situ* залишилася частина хребта, променеві кістки і кисть правої руки, таз і стегнові кістки ніг. Кістяк лежав у випростаному стані на спині головою на південний захід. Права рука зігнута в лікті і покладена через живіт. Інвентар відсутній.

Поховання 69. (Чоловік ? не більше 25 років). Знаходилося на відстані 8,2 м на захід – південний захід від репера. Глибина 1,2 м. Кістяк лежав випростано на спині головою на південний захід. Ліва рука відсут-

ня. Права рука опущена донизу, злегка зігнута в лікті, кисть знаходилася на лівій половині таза. Інвентар відсутній.

Поховання 70. (Чоловік 30-35 років). Знаходилося на відстані 7,7 м на захід – північний захід від репера. Глибина 1,1 м. Кістяк лежав випростано на спині головою на південний захід. Руки складені на грудях, кисті – навхрест. Інвентар відсутній.

Поховання 71. (Чоловік 30-35 років). Знаходилося на відстані 14 м на південний захід від репера. Кістяк наполовину зруйнований. In situ збереглася права половина тіла, окрім гомілкових кісток і ступні. Глибина поховання – 1,3 м. Кістяк лежав у випростаному стані на спині головою на південний захід. Інвентар відсутній.

Поховання 72. (Жінка зрілого віку). Знаходилося на відстані 8,5 м на захід – південний захід від репера. Глибина – 0,2 м. Кістяк лежав випростано на спині, обидві руки були складені на грудях. Інвентар відсутній.

Поховання 73. (Жінка 35-40 років). Знаходилося на відстані 13,8 м на південний захід від репера. На глибині 1 м виявлено купу кісток, скинутих у безладді. Під ними на глибині 1,18 м знаходились залишки кістяка, що лежали в анатомічному порядку. In situ залишились ноги, які свідчать про те, що кістяк лежав у випростаному стані на спині головою на південний захід. Знайдено залізний цвях (1).

1. Цвях залізний з підпрямокутною голівкою і чотиригранною ніжкою. Довжина – 7 см, в перетині – 0,5 см.

Поховання 74. (Жінка 40-45 років). Знаходилося на відстані 10,3 м на південний захід від репера. Глибина – 0,95 м. Кістяк лежав у випростаному стані на спині головою на південний захід. Руки зігнуті в ліктях і складені на грудях. Інвентар відсутній.

Поховання 75. (Жінка?). знаходилося на відстані 13,2 м на південний захід від репера. Контури могильної ями не простежені. Глибина – 0,95 м. Кістяк, частково зруйнований, лежав у випростаному стані на спині головою на південний захід. Права рука, зігнута в лікті, була покладена через живіт, ліва лежала на тазі. Гомілкові кістки ніг були покладені на стегнові кістки. Інвентар відсутній.

Поховання 76. (Жінка 35-45 років). Знаходилося на відстані 12,3 м на південний захід від репера. Контури могильної ями не виявлені. Глибина поховання – 1 м. Кістяк лежав випростано на спині головою на південний захід. Права рука зігнута в лікті і піднята до плеча, ліва лежала на грудях кистю у напрямку до правого плеча. Біля ліктя лівой і дещо вище ліктя правої руки було знайдено по одному залізному цвяху (1,2). Справа

біля верхівки стегнової кістки знаходилася залізна скоба (4), а під правою половиною таза знайдено ще один залізний цвях (3). Зліва під верхньою частиною лівої тазової кістки знаходилася також залізна скоба (5), а нижче, біля верхівки стегнової кістки – залізний цвях (6). Також по одному залізному цвяху знайдено зліва біля таза (7) і біля нижньої частини гомілкових кісток (8).

– Цвяхи залізні (1, 2, 3, 6, 7, 8) – 6 екземплярів, з підпрямокутними голівками, чотиригранні в перетині, довжина – 2 – 8,4 см; 0,5 см в перетині.

– Залізні скоби (4,5) – 2 екземпляри, підтрикутні в перетині, фрагментовані, довжина – 4,2 – 4,5 см; ширина – 1,4 – 1,5 см.

Поховання 77. (Чоловік 30-35 років). Знаходилося на відстані 10,8 м на захід – південний захід від репера. Глибина – 0,9-1,1 м. Кістяк лежав випростано на спині головою на південний захід. Обидві руки зігнуті в ліктях і складені на животі. В ногах знайдено дрібний уламок кераміки і залізний цвях (1).

1. Цвях залізний з підпрямокутною голівкою, чотиригранний в перетині, фрагментований, довжина – 4,6 см; 0,5 см в перетині.

Поховання 78. (Жінка до 25 років). Знаходилося на відстані 14,5 м на південний захід від репера. Контури могильної ями не виявлені. Глибина – 1,1 м. Кістяк лежав випростано на спині головою на південний захід. Обидві руки зігнуті в ліктях і складені на грудях і животі. Зліва біля черепа, біля лівої стегнової кістки і справа біля правої ступні знайдено по одному залізному цвяху (1,2,3).

Цвяхи залізні (1,2,3) – 3 екземпляри, з підпрямокутними голівками, чотиригранні в перетині, фрагментовані, два – погані збереженості; довжина – 5 – 6,4 см; 0,6 см в перетині.

Поховання 79. (Дорослий). Знаходилось на відстані 1,2 м на північний захід від репера. Контури могильної ями не простежені. Глибина від поверхні схилу – 0,97 – 1,15 м. Кістяк лежав випростано на спині головою на південний захід. Ліва рука, зігнута в лікті, лежала на тазових кістках, права покладена через живіт. Інвентар відсутній.

Поховання 80. Поховання парне. Знаходилось на відстані 2,7 м на північ від репера. Контури могильної ями не визначені. Глибина поховання – 0,76 – 0,87 м.

Кістяк №1 (дорослий) лежав у випростаному стані на спині головою на південний захід. Ліва рука покладена через живіт. Зігнута права рука була покладена через груди так, що її кисть знаходилась біля плеча лівої руки.

Кістяк №2 (дорослий) лежав випростано на спині головою на південний захід. Кисть правої зігнутої в лікті руки знаходилась біля правого плеча, ліва рука покладена через живіт. Ноги обох кістяків випростані, гомілкові кістки відсутні, можливо, внаслідок утворення яру, так як поховання розташоване частково на схилі яру. Інвентар відсутній.

Поховання 81. (Дорослий). Знаходилося на відстані 2 м на північний схід від репера. Контури могильної ями не простежені. Глибина поховання – 0,33 – 0,44 м. Кістяк лежав випростано на спині головою на південний захід. Права, зігнута в лікті рука лежала на верхній частині живота. Променеві кістки лівої руки відсутні. Відсутні гомілкові кістки обох ніг, можливо, внаслідок руйнування яром. Інвентар відсутній.

Поховання 82. (Дорослий). Знаходилося на відстані 1 м на захід – північний захід від репера. Контури могильної ями не простежені. Глибина – 1,05 – 1,12 м. Кістяк лежав випростано на спині головою на південний захід. Права рука лежала через живіт, променеві кістки лівої руки знаходилися на тазі. За головою кістяка знайдено два залізні цвяхи. По одному цвяху знаходилося біля плечових кісток і по обидва боки таза; два цвяхи знайдено біля пальців ніг.

Цвяхи залізні (6 екз.) з підквадратною в плані голівкою, чотиригранною в перетині ніжкою. Всі екземпляри фрагментовані, добре зберігся загострений кінець одного з цвяхів. Довжина – 2,2 – 6,2 см; 0,5 см в перетині.

Поховання 83. (Дитина). Знаходилося на відстані 2,8 м на захід від репера. Глибина від поверхні схилу – 1 м. Поховання майже повністю зруйноване. *In situ* залишилися лише уламок таза і кістки ніг, з чого видно, що кістяк лежав випростано на спині головою на південний захід. Інвентар відсутній.

Поховання 84. (Дорослий). Знаходилося на відстані 2,2 м на південний захід від центра. Контури могильної ями не простежені. Глибина – 0,62 – 0,82 м. Кістяк лежав випростано на спині головою на південний захід. Права рука зігнута в лікті, кисть знаходилася біля правого плеча. Ліва рука злегка зігнута в лікті, променеві кістки лежали на верхній частині таза. Інвентар відсутній.

Поховання 85. (Дорослий). Знаходилося на відстані 2,3 м на південь – південний захід від репера. Контури могильної ями не простежені. Глибина – 0,83 – 0,93 м. Кістяк поганої збереженості. Верхня частина, в тому числі, череп, зруйновані. Позиція лівої руки не з'ясована. Права рука була зігнута в лікті і лежала через груди. Вздовж правого боку над променевими кістками правої руки і через праву половину таза простежена вузька

смужка зотлілого дерева, біля лівого коліна – також (розташування попечене). Між ступнями ніг знайдено залізний цвях.

Цвях залізний з підквадратною (округлою?) голівкою, чотиригранною, довгою з загостреним кінцем ніжкою. Цвях зігнутий під прямим кутом на відстані 2,8 см від голівки. Довжина – 7,6, перетин ніжки – 0,5 см.

Поховання 86. (Дитина). Знаходилося на відстані 2,2 м на північний захід від репера. Зруйноване похованням № 87. Знайдені декілька пластинок від дитячого черепа і стегнова кістка. Судячи з їх розташування на одній лінії і на одному рівні, кістяк дитини був орієнтований головою на південний захід. Інвентар відсутній.

Поховання 87. (Дорослий). Знаходилося на відстані 4 м на північний захід від центра. Глибина поховання – 0,85 – 1 м. Кістяк лежав у випростаному стані головою на південний захід. Обидві руки складені на животі – права на д лівою. В ногах знайдені уламки залізного предмета, можливо, ножа (1); біля гомілкових кісток лівої ноги – залізний цвях (2). Впоперек грудної клітини зафіксовані незначні сліди дерева.

1. Уламок леза залізного ножа з горбатою спинкою; знайдений у двох фрагментах, дуже кородований, довжина – 4,5 см, ширина – 1,5 см.

2. Залізний цвях з квадратною в плані голівкою, чотиригранною ніжкою. Довжина фрагмента – 5,5 см, перетин ніжки – 0,5 см.

Поховання 88. (Дорослий). Знаходилося на відстані 2,7 м на південний захід від репера. Глибина – 1,2 м. Поховання повністю зруйноване. Являло собою скупчення кісток. *In situ* збереглися трубчасті кістки однієї ноги. Це свідчить про те, що кістяк був орієнтований головою на південний захід. Інвентар відсутній.

Поховання 89. (Дорослий). Знаходилося на відстані 2,7 м на південний захід від репера. Контури могильної ями не простежені. Глибина – 1–1,15 м. Кістяк лежав у випростаному стані на спині головою на південний захід. Ліва частина верхньої половини кістяка зруйнована повністю, права – частково. Права рука була опущена донизу. Інвентар відсутній.

Поховання 90. (Дорослий). Знаходилося на відстані 1,5 м на захід від репера. Контури могильної ями не простежені. Глибина – 0,53–0,75 м. Кістяк лежав випростано на спині головою на південний захід. Руки зігнуті в ліктях і складені на животі. Інвентар відсутній.

Поховання 91. (Дорослий). Знаходилося на відстані 3 м на північний захід від репера. Контури могильної ями не простежені. Глибина – 1,15–1,25 м. Кістяк лежав випростано на спині головою на південний захід. Руки, зігнуті в ліктях, лежали через живіт навскоси – права над лівою. Інвентар відсутній.

Поховання 92. (Дорослий). Знаходилося на відстані 3,5 м на північний схід від центра. Глибина поховання – 0,4 – 0,6 м. Верхня частина кістяка зруйнована. In situ залишилися уламки черепа і трубчасті кістки ніг. Похованого було покладено на спині головою на південний захід. Інвентар відсутній.

Поховання 93. (Підліток?). знаходилося на відстані 2,7 м на південь від репера. Глибина поховання – 0,75 – 0,8 м. Верхня частина кістяка зруйнована. Похований лежав випростано на спині головою на південний захід. Ліва рука відсутня, очевидно, зруйнована гризунами. Права рука була зігнута в лікті і лежала через живіт, про що свідчать фрагменти променевих кісток, що збереглися. Інвентар відсутній.

Поховання 94. (Підліток?). знаходилося на відстані 2 м на південь від репера. Контури могильної ями не простежені. Глибина – 0,75–0,8 м. Кістяк значно зруйнований: роздавлений череп, відсутня права рука, гоmlковi кістки лівої ноги. Позицію лівої руки, очевидно, можна визначити як опущену донизу – збереглася одна з променевих кісток, спрямована на таз. Поблизу залишків лівої руки знайдено декілька невеличких вуглинок. Інвентар відсутній.

Поховання 95. (Дорослий). Знаходилося на відстані 2,2 м на південний схід від репера. Контури могильної ями не простежені. Глибина поховання – 0,75 – 0,8 м. Кістяк лежав у випростаному стані на спині головою на південний захід. Руки були зігнуті в ліктях і складені на животі. Інвентар відсутній.

Поховання 96. (Дорослий). Знаходилося на відстані 30 м на захід від репера. Глибина поховання – 0,20 – 0,25 м. Кістяк лежав у випростаному стані на спині головою на південний захід. Права рука була зігнута в лікті і лежала через живіт, променеві кістки лівої руки знаходилися на тазі. Інвентар відсутній.

Поховання 97. (Дорослий). Знаходилося на відстані 28,7 м на захід від репера. Контури могильної ями не простежені. Кістяк лежав у випростаному стані на спині головою на південний захід. Обидві руки були зігнуті в ліктях і знаходилися на грудях: права під лівою. Інвентар відсутній.

Поховання 98. (Дорослий). Знаходилося на відстані 9,2 м на північний захід від репера. Контури могильної ями не простежені. Глибина поховання – 1,2 – 1,35 м. Кістяк лежав у випростаному стані на спині головою на південний захід. Права рука, зігнута в лікті, лежала впоперек живота, ліва, також дещо зігнута в лікті, була опущена до тазу. Інвентар відсутній.

Поховання 99. (Підліток?). Знаходилося за 29,8 м на захід-північний захід від репера. Контури могильної ями не простежені. Глибина поховання – 0,27 – 0,34 м. Кістяк лежав на шарі жорстви, наполовину зруйнований: відсутні голова і нижня частина тіла. Верхня частина тіла залишилася *in situ*, з чого видно, що кістяк лежав на спині у випростаному стані головою на південний захід. Ліва рука була опущена донизу, а права, зігнута в лікті, лежала через живіт. Інвентар відсутній.

Поховання 100. (Дорослий). Знаходилося на північний захід від репера на відстані 8,1 м. Кістяк лежав у випростаному стані на спині головою на південний захід. Права рука зсувом землі по схилу берега ріки була відсунута від кістяка на відстань 0,15-0,35 м. Положення її можна визначити приблизно: можливо, вона була опущена донизу. Ліва рука також була розсунута. Очевидно, вона була зігнута в лікті і променеві кістки лежали через живіт. Інвентар відсутній.

Поховання 101. (Дорослий). Знаходилося на відстані 7,2 м на північ – північний захід від репера. Контури могильної ями не простежені, глибина поховання – 0,8-0,95 м. Кістяк лежав випростано на спині головою на південний захід. Руки були схрещені на грудях. Інвентар відсутній.

Поховання 102. (Дитина). Знаходилося за 17,3 м на південний захід від репера. Поховання зруйноване гризунами. Контури могильної ями не простежено. Глибина поховання – 0,85 – 0,9 м. Кістяк дитини (10-12 р.?) лежав випростано на спині головою на південний захід. Положення правої руки не з'ясоване. Ліва рука була зігнута в лікті, променеві кістки лежали на грудях. Інвентар відсутній.

Поховання 103. (Дитина). Знаходилося на відстані 17,3 м на південний захід від репера, паралельно до поховання 102. Контури могильної ями не простежені. Глибина поховання – 1,2 – 1,4 м. Кістяк зберігся погано. Похований лежав на спині з випростаними ногами головою на південний захід. Позиція правої руки не з'ясована. Ліва рука була зігнута в лікті під гострим кутом і лежала на грудях. На місці черепа знайдена бронзова сережка (1).

1. Сережка бронзова у вигляді кільця із застібкою, виготовлена із круглого в перетині дроту діаметром 0,2 см. Діаметр сережки – 1,6 см.

Поховання 104. (Дорослий). Знаходилося на відстані 8,3 м на захід – північний захід від репера. Контури могильної ями не виявлені. Глибина від поверхні – 0,65 – 0,77 м. Кістяк лежав у випростаному стані на спині головою на південний захід. Руки були зігнуті в ліктях і складені на верхній частині грудної клітини. Інвентар відсутній.

Поховання 105. (Дорослий). Знаходилося на захід – північний захід від репера на відстані 31,5 м. Контури могильної ями не простежені. Глибина – 0,25 – 0,4 м. В південно-західній частині ями, де знаходилася голова, залягала жорства. Решта кістяка розташовувалася на глині. Кістяк лежав у випростаному стані на спині головою на південний захід. Руки, зігнуті в ліктях, лежали на животі. Інвентар відсутній.

Поховання 106. (Дорослий). Знаходилося на відстані 34,3 м на захід від репера. Контури могильної ями не простежені. Глибина – 0,44–0,54 м. Кістяк лежав випростано на спині головою на південний захід. Кістяк частково зруйнований – відсутні голова і права рука. Ліва рука була опущена донизу, променеві кістки знаходились на тазі. Інвентар відсутній.

Поховання 107. (Дорослий). Знаходилося за 24,7 м на захід – південний захід від репера. Контури могильної ями не простежені. Глибина поховання 0,65 – 0,75 м. Кістяк лежав випростано на спині, обидві руки зігнуті в ліктях і складені на животі. Інвентар відсутній.

Поховання 108. (Дитина). Знаходилося на відстані 6,7 м на північний захід від репера. Контури могильної ями не простежені. Глибина – 0,75-0,8 м. Кістяк частково зруйнований пізнішим похованням № 110. Небіжчик лежав випростано на спині головою на південний захід. *In situ* збереглися: нижня щелепа, частина хребців, променеві кістки правої руки, права частина таза і стегнова кістка. Це дозволяє вважати, що кістяк лежав у випростаному стані на спині головою на південний захід. В засипці знайдений уламок залізного цвяха (1), а біля голови – уламок невизначеного предмета.

1. Уламок залізного цвяха. Голівка відсутня, ніжка чотиригранна в перетині (0,3x5 см), звужується до кінця; довжина цвяха – 5 см.

Поховання 109. (Дитина?). знаходилося за 16 м на південний захід від репера. Контури могильної ями не простежені. Кістяк частково зруйнований пізнішим похованням №114. *In situ* збереглися ноги, з чого видно, що кістяк лежав випростано на спині головою на південний захід. Ліва рука була зігнута в лікті, променеві кістки лежали на животі. Інвентар відсутній.

Поховання 110. (Дорослий). Знаходилося на відстані 7,4 м на північний захід від репера. Контури могильної ями не визначені, глибина 0,78-0,94 м Кістяк лежав випростано на спині головою на південний захід. Руки, зігнуті в ліктях, були підняті до плечей. Знайдено залізний цвях (1).

1. Цвях залізний з підквадратною в плані шляпкою і чотиригранною в перетині ніжкою. Довжина цвяха – 7,3 см, перетин ніжки – 0,4–0,5 см.

Поховання 111. (Дорослий). Знаходилося на відстані 8,7 м на захід – північний захід від репера. Контури могильної ями не простежені, глибина – 0,9 – 1,05 м. Кістяк лежав випростано на спині головою на південний захід. Права рука зігнута в лікті, кисть знаходилася біля лівого плеча; ліва рука, також зігнута в лікті, лежала через живіт. Між променевими кістками лівої руки знайдено п'ять монет, що лежали купкою („стовпчиком”) (1), на верхній з них зберігся відбиток тканини прямого переплетіння. Поряд знаходилося кругле залізне кільце (2) і невелика залізна пряжка (3). Нижче променевих кісток лівої руки знайдено залишки шкіряного гаманця з п'ятьма монетами (4) і поряд – ще одне залізне кільце (5).

1. Монети:

а) монета мідна – наслідування пулу з двоголовим орлом часу Джанібєка (1342 – 1357); розміри – 1,4x1,5 см, вага – 1,81 г.

б) монети мідні, 3 екз. – пули часу Джанібєка (1342-1357) або кінця 50-70 – х рр. XIV ст. з легендою „Карбування Сарая ал-Джедід” і квітковою розеткою, розміри – 1,5x1,7-1,9 см, вага – 1,25 – 1,77 г.

в) монета мідна – наслідування пулу часу Джанібєка (1342-1357 рр.) або кінця 50-70-х рр. XIV ст. з легендою “Карбування Сарая ал-Джедід” і квітковою розеткою; розміри – 1,6x1,6 см, вага – 1,53 г.

2. Кільце залізне із круглого в перетині дроту; діаметр кільця – 2,2 см, діаметр перетину – 0,3 – 0,4 см.

3. Пряжка залізна підквадратної форми з прямокутного в перетині дроту, з залізним, круглим в перетині язичком; розміри пряжки – 1,5x1,8 см, перетин язичка – 0,25 см.

4. Монети:

а) монета мідна – наслідування пулу часу Джанібєка (1342 – 1357 рр.) або кінця 50 – 70-х рр. XIV ст. з легендою „Карбування Сарая ал-Джедід” і квітковою розеткою. Реверс дуже пошкоджений, розміри – 1,6 x 1,8 см, вага 1,83 г.

б) монета мідна правильної овальної форми, обидві поверхні дуже стерті; золотоординський період, XIV ст.; розміри – 1,5x1,9см, вага – 2,23 г.

в) монети мідні (3 екз.) – наслідування пулу часу Джанібєка (1342-1357 рр.) або кінця 50-70-х рр. XIV ст. з легендою: „Карбування Сарая ал-Джедід” і квітковою розеткою; розміри – 1,5 – 1,6 x 1,6 см, вага – 1,71–1,77 г.

5. Кільце залізне із круглого в перетині дроту; діаметр кільця – 2,4 см, діаметр перетину – 0,3 – 0,4 см.

Поховання 112. (Дорослий). Знаходилося на відстані 9,4 м на захід-північний захід від поховання 111. Контури могильної ями не визначені. Глибина – 1,0 – 1,1 м. Кістяк лежав у випростаному стані на спині головою на південний захід. За головою знайдено залізний цвях (1).

1. Цвях залізний з округлою в плані шляпкою і чотиригранною в перетині ніжкою; довжина цвяха – 7,5 см, перетин ніжки – 0,3 – 0,4 см.

Поховання 113. (Дорослий). Знаходилося на відстані 10,2 м на захід – північний захід від центру. Контури могильної ями не визначені. Глибина поховання – 1,12 – 1,25 м. Обидві руки кістяка, злегка зігнуті в ліктях, знаходились на тазі. Ноги були з'єднані в колінах і ступнях. Біля гомілкових кісток знайдено в засипці вуглинка. Інвентар відсутній.

Поховання 114. (Дорослий). Знаходилося на відстані 14,4 м на південний захід від репера. Контури могильної ями не визначені. Глибина – 0,97 – 1,1 м. Кістяк лежав випростано на спині головою на південний захід. Руки були зігнуті в ліктях і складені на грудях. Інвентар відсутній.

Поховання 115. (Дорослий). Знаходилося на відстані 14 м на південний захід від репера. Контури могильної ями не визначені. Глибина – 1,0 – 1,1 м. Кістяк лежав випростано на спині головою на південний захід. Руки були зігнуті в ліктях і складені на животі. Інвентар відсутній.

Поховання 116. (Підліток?). Знаходилося за 13,7 м на південний захід від репера. Контури могильної ями не визначені. Глибина – 1,0–1,18 м. Кістяк лежав випростано на спині головою на південний захід. Середня частина кістяка зруйнована гризунами. Позиція рук не з'ясована. Інвентар відсутній.

Поховання 117. (Дорослий). Знаходилося на відстані 20,3 м на південний захід від репера в обриві яру і було частково змите дощами і талими водами. Кістяк до половини зруйнований. *In situ* збереглася верхня частина тіла. Контури могильної ями не визначені. Глибина – 0,4 м. Кістяк лежав випростано на спині головою на південний захід. Позиція правої руки не з'ясована. Ліва рука була зігнута в лікті, кисть знаходилась біля обличчя. Інвентар відсутній.

Поховання 118. (Дорослий). Знаходилося на відстані 18 м на північ – північний захід від репера. Контури могильної ями не визначені. Глибина – 0,9 м. Кістяк лежав випростано на спині головою на південний захід. Обидві руки були опущені донизу і складені на животі. Гомілкові кістки правої ноги підігнуті до лівої ноги. Інвентар відсутній.

Поховання 119. (Дорослий). Знаходилося на відстані 11,3 м на північний захід від репера. Контури могильної ями не визначені. Глибина – 0,95 м. Кістяк лежав випростано на спині головою на південний захід. Ру-

ки були зігнуті в ліктях і складені на грудях. Зліва біля голови знайдена бронзова сережка (1).

1. Сережка бронзова, виготовлена з круглого в перетині дроту діаметром 0,15 – 0,25 см. Кінці сережки незамкнуті, один з них звужений, поверхня сережки вкрита кільцевими насічками; розміри сережки: 1,7x1,8 см. (Рис. П, 2).

Поховання 120. (Дорослий). Знаходилося на відстані 10,8 м на північний захід від репера. Контури могильної ями не визначені. Глибина – 0,85 м. Кістяк лежав випростано на спині головою на південний захід. Руки складені на животі. Інвентар відсутній.

Поховання 121. (Дорослий). Знаходилося на відстані 12 м на північний захід від репера. Контури могильної ями не визначені. Глибина – 1,1 м. Кістяк лежав випростано на спині головою на південний захід. Права рука зігнута в лікті, була піднята до плеча, ліва лежала впоперек живота. Зліва біля тазу і біля лівого стегна ззовні було знайдено по одному залізному цвяху (1,2).

1. Цвях залізний (біля тазу) з підпрямокутною голівкою і чотиригранною ніжкою, кінець звужений; розміри голівки: 1-1,3x1,5; перетин ніжки – 0,4x0,4 см, довжина цвяха – 4,8 см.

2. Цвях залізний (біля лівого стегна) – форма голівки не визначена (поруйновані краї), ніжка чотиригранна, кінець зламаний; довжина голівки – 1,3 см, перетин ніжки – 0,4x0,5 см, довжина цвяха – 4,7 см.

Поховання 122. (Дорослий). Знаходилося на відстані 14,2 м на північний захід від репера. Контури могильної ями не визначені. Глибина – 1,28 м. Кістяк лежав випростано на спині головою на південний захід. Руки були складені на грудях. Нижче ліктя правої руки в області живота знайдено залізний цвях (1).

1. Цвях залізний з невеличкою невизначеної форми (поруйнована) голівкою,

Поховання 123. (Дорослий). Знаходилося на відстані 13,8 м на захід – північний захід від репера. Кістяк поганой збереженості. Контури могильної ями не визначені. Глибина – 0,9 м. Кістяк лежав випростано на спині головою на південний захід. In situ збереглася плечова кістка лівої руки (опущена прямо донизу). Інших кісток обох рук немає. Ноги були випростані. Біля лівого плеча знайдено залізний цвях (1).

1. Цвях залізний в двох уламках, шляпка овально-підпрямокутна, поруйнована корозією; ніжка чотиригранна, кінець зламаний; розміри шляпки: 1,1x1,5 см, перетин ніжки – 0,5 – 0,6 см, загальна довжина обох уламків – 6 см.

Поховання 124. (Дорослий). Знаходилося на відстані 13,2 м на захід – північний захід від репера. Поховання частково зруйноване пізнішим похованням (можливо №135). Контури могильної ями не визначені. В засипці ями зустрічалися вуглинки. Глибина – 0,82 м. Кістяк лежав випростано на спині головою на південний захід. Права рука опущена донизу, позиція променевих кісток не з'ясована. Нижня частина тіла поруйнована, кістки перемішані. Зліва від черепа знайдено залізний цвях (1). Ще два цвяхи (2) знаходилися біля правої плечової кістки.

1. Цвях (можливо шпилька?) залізний масивний з круглою в плані голівкою і товстою круглою(?) в перетині ніжкою з загостреним кінцем. Цвях зігнутий під прямим кутом на відстані 2 см від шляпки. Розміри шляпки – 1,7x1,9 см, діаметр ніжки – 0,7см, довжина верхньої частини – 2,7см, нижньої – 4,9 см.

2. а) Цвях залізний з широкою овально-підпрямокутною голівкою, ніжка чотиригранна, попсована корозією, увесь цвях вигнутий по довжині; розміри шляпки – 1,3x1,5 см, перетин ніжки – 0,5x0,5см, довжина цвяха – 5,1см.

б) Цвях залізний з підпрямокутною голівкою і чотиригранною ніжкою, дуже попсований корозією; розміри голівки – 1,2x1,3 см, довжина цвяха – 2,6 см.

Поховання 125. (Дорослий). Знаходилося на відстані 10,5 м на північний захід від репера. Контури могильної ями не визначені. Глибина – 1,38 м. Кістяк лежав випростано на спині головою на південний захід. Руки були складені на животі, права – трохи вище на грудях. Біля голови (1) і в ногах (2) знайдено три залізних цвяха, а в ногах – тринадцять залізних заклепок від взуття (3).

1. Цвях залізний з плоскою невизначеної форми голівкою і чотиригранною в перетині ніжкою, звуженою до кінця і загостреною. Діаметр ніжки – 0,5x0,5см, довжина цвяха – 7 см.

2. Цвях залізний з плоскою невизначеної форми голівкою і чотиригранною в перетині ніжкою із звуженим кінцем, перетин ніжки – 0,5x0,5 см, довжина цвяха – 5,9 см.

3. Цвях залізний з округлою голівкою і чотиригранною, звуженою до кінця і загостреною ніжкою. Цвях гарно зберігся. Розміри голівки – 1,3x1,3 см, перетин ніжки – 0,4x0,4 см, довжина цвяха – 7,8 см. (Рис. II, 18).

4. Заклепки залізні з округлою сферичною шляпкою і маленькою ніжкою на зворотній стороні, дуже попсовані корозією; приблизні розміри: діаметр шляпки 1,2x1,5 см, довжина ніжки – 0,5x0,8 см. (Рис. II, 15).

Поховання 126. (Дорослий). Знаходилося на відстані 6,8 м на північний захід від репера. Контури могильної ями не визначені. Глибина від поверхні – 1,4 м. Кістяк лежав випростано на спині головою на південний захід. Руки були складені на грудях. Інвентар відсутній.

Поховання 127. (Дорослий). Знаходилося на відстані 11,2 м на північний захід від репера. Контури могильної ями не визначені. Глибина – 1,25 м. Кістяк лежав випростано на спині головою на південний захід. Руки були складені навхрест на грудях. Кістяк частково поруйнований пізнішим похованням (можливо, №125). Стегнові кістки ніг збереглися *in situ*, а гомілкові були складені між стегновими. Інвентар відсутній.

Поховання 128. (Дорослий). Знаходилося на відстані 10,5 м на північний захід від репера. Контури могильної ями не визначені. Глибина – 1,49 м. В засипці біля голови і біля лівого коліна були знайдені вуглинки. Кістяк лежав випростано на спині головою на південний захід. Руки були складені навхрест на грудях. В засипці в області живота було знайдено кістяну ворворку (1).

1. Ворворка (?) кістяна, плоска квадратної форми з заокругленими кутами з маленьким отвором в центрі; розміри виробу: 1,1x1,1 см, товщина – 0,4 см, діаметр отвору – 0,25 см.

Поховання 129. (Підліток?). Знаходилося на відстані 11,8 м на північний захід від репера. Контури могильної ями не визначені. Глибина – 1,34 м. Кістяк зруйнований. *In situ* збереглися голова, променева кістка правої руки, праве стегно, з чого видно, що кістяк лежав випростано на спині головою на південний захід. Інвентар відсутній.

Поховання 130. (Дорослий). Знаходилося на відстані 13,7 м на північний захід від репера. Контури могильної ями не визначені. Глибина – 0,8 м. Кістяк лежав випростано на спині головою на південний захід. Права рука була зігнута в лікті і піднята до плеча, променеві кістки лівої руки лежали через живіт. Під лобною кісткою черепа була знайдена срібна сережка (1). Біля лівого коліна з зовнішнього боку знаходився залізний цвях (2).

1. Сережка срібна в півтора оберти, виготовлена із круглого в перетині дроту діаметром 0,15 см, діаметр сережки – 2 см. (Рис. II, 4).

2. Цвях залізний з великою розклепаною на один бік шляпкою підпрямокутної (?) форми і чотиригранною в перетині короткою ніжкою. Шляпка пошкоджена, її приблизні розміри – 1,4x1,9 см, перетин ніжки – 0,4x0,5 см, довжина цвяха – 4,6 см.

Поховання 131. (Дорослий). Знаходилося на відстані 13,2 м на північний захід від репера. Контури могильної ями не визначені. Глибина від

поверхні – 1,37 м. Кістяк лежав випростано на спині головою на південний захід. Руки були злегка зігнуті в ліктях і складені на животі. Зліва біля таза знайдено залізний цвях(1).

1. Цвях залізний з невеликою підокруглою шляпкою і чотиригранною в перетині ніжкою із зламанним кінцем. Розміри шляпки – 1x1,2 см, перетин ніжки – 0,3x0,5 см, довжина цвяха – 3,6 см.

Поховання 132. (Підліток ?). Знаходилося на відстані 15,8 м на захід від репера. Контури могильної ями не визначені. Глибина – 0,75 м. Кістяк лежав випростано на спині головою на південний захід. Руки були злегка зігнуті в ліктях і складені на животі. В області шиї і під нижньою щелепою були знайдені: маленька бронзова сережка (1), намисто (2), яке складалося з бронзової підвіски у вигляді кілечка (а), невеличкої бронзової підвіски з петелькою (б), раковини – саугі (в), двох залізних кілечок (г), пастових і скляних намистин (д), всього – близько 50 екземплярів; тут же знаходився невеликий камінчик (є). В засипці ями біля голови і справа від кістяка вздовж нього виявлено значну кількість крихких бронзових „пронизок” (3), біля ліктя правої руки знайдено уламок залізної шпильки(?) (4) і залізну пряжку (5), біля правої ступні – залізний цвях (6).

1. Сережка бронзова у вигляді кільця, виготовлена з тонкого бронзового дроту. Один кінець звужений і загострений, на інший кінець насаджено дві маленькі намистини скляного(?) бісеру, сам кінець, утворивши петлю був закручений за дріт сережки чотирма обертами, зафіксувавши таким чином бісер; діаметр сережки – 0,9 см, перетин дроту – 0,1 см. (Рис. II, 1).

2.

а) Підвіска бронзова у вигляді кілечка, виготовлена з круглого в перетині дроту діаметром – 0.2 см; діаметр кільця – 1,2 см.

б) Підвіска бронзова у вигляді кульки з наскрізним отвором, через який пропущений тонкий бронзовий дріт, що утворює на одному кінці невеличку петельку для підвішування, інший кінець ледве виступає з протилежного боку отвору; розміри кульки – 0,6x0,7 см. висота петельки – 0,5 см, ширина петельки – 0.15 см. загальна довжина виробу – 1.2 см.

в) Раковинка саугі з просвердленим отвором; розміри – 0,9x1,5x0,4см.

г) Підвіски у вигляді залізних кілечок (2 екз.) з тонкого круглого в перетині дроту (дуже окислилися і „скипілися” з сусідніми намистинами); діаметр кілечок – 0.9x1 см.

д) Намисто, до складу якого входить, окрім описаних вище бронзового і двох залізних кілечок, а також підвіски-кульки, різного кольору пастові і скляні намистини.

Пастові намистини (46-48 екз.) сіруватого чи жовтуватого кольору у вигляді кілечка діаметром 0,4 – 0,5 см; скляні намистини (5 – 6 екз.) білого і зеленуватого кольору діаметром 0,6 - 0,7 см у вигляді кілечок і одна п'ятигранна намистина сірувато-жовтого кольору продовгуватої форми; довжина – 0,6 см. ширина – 0,5 см. Збереженість всіх типів намиста погана.

є) Камінчик (бірюза?) – зеленого кольору підквадратної форми із шліфованою сферичною поверхнею з одного боку, протилежна сторона плоска, нешліфована; можливо, був вставкою перстня (не виявлений); розміри – 0,55x0,55x0,35 см.

3. Пронизки бронзові виготовлені з тонкого спіральньо скрученого дроту (нитка?), різної довжини; діаметр пронизок – 1,5 - 2 мм, довжина – 0,5 - 0,8 см.

4. Уламок залізної шпильки (голка?), діаметр – 0,2 см, довжина – 4,4 см.

5. Уламок залізної пряжки(?) підпрямокутної форми з круглого в перетині дроту діаметром 0,2 см, розміри виробу – 1x1,2 см.

Поховання 133. (Дорослий). Знаходилося на відстані 14,7 м на захід від репера. Контури могильної ями не визначені. Глибина від поверхні – 0,5 - 0,65 м. Кістяк лежав випростано на спині головою на південний захід-захід. Права рука була зігнута в лікті і піднята до плеча. Променеві кістки лівої руки лежали через живіт. Справа від кістяка від підборіддя до колін простежений спалений дрючок довжиною 0,9 м, товщиною 3 – 5 см. Залишки подібного спаленого дрючка збереглися і з лівого боку кістяка на рівні стегна на відстані 0,2 м від нього; довжина фрагмента – 0,15 м. Гомілкові кістки були складені навхрест і на них було розкладене багаття, найбільш інтенсивні залишки якого (вугілля) простежені саме на ступнях. Кінці гомілкових кісток і ступні перегоріли. Земля в цьому місці згоріла до червоного кольору. Зліва за головою було знайдено залізний цвях (1).

1. Цвях залізний з підовальною(?) шляпкою і чотиригранною, звуженою до кінця ніжкою. Розміри шляпки – 1,1x1,6 см, перетин ніжки – 0,5x0,5 см, довжина цвяха – 6,2 см.

Поховання 134. (Дорослий). Знаходилося на відстані 12 м на північний захід від репера. Контури могильної ями не визначені. Глибина від поверхні – 0,9 м. Кістяк лежав випростано на спині головою на південний захід. Руки були зігнуті у ліктях і складені на животі. Інвентар відсутній.

Поховання 135. (Дорослий). Знаходилось на відстані 13,3 м на північний захід від репера. Контури могильної ями не визначені. Глибина – 1,1 м. Кістяк лежав випростано на спині головою на південний захід. Руки були зігнуті в ліктях і складені на грудях – животі (ліва під правою). Інвентар відсутній.

Поховання 136. (Дорослий). Знаходилось на відстані 12 м на північний захід від репера. Контури могильної ями не визначені. Глибина від поверхні – 0,95 м. Кістяк лежав випростано на спині головою на південний захід. Права рука була зігнута в лікті і піднята до підборіддя. Променеві кістки лівої руки лежали через живіт. Інвентар відсутній.

Поховання 137. (Дитяче). Знаходилось на відстані 14,5 м на захід від репера. Контури могильної ями не визначені. Глибина – 0,3 м. Поховання майже зруйноване зсувом землі по схилу. Кістяк лежав випростано на спині головою на південний захід. Позиція правої руки не з'ясована. Ліва рука була зігнута в лікті, променеві кістки спрямовані на груди. Інвентар відсутній.

Поховання 138. (Дорослий). Знаходилось на відстані 15,2 м на захід – північний захід від репера. Контури могильної ями не визначені. Глибина – 1, 2м. Кістяк лежав випростано на спині головою на південний захід. Руки були опущені донизу і складені нахрест на тазі. Між черепом і лівим плечем знайдено вуглинка. Біля плечової кістки лівої руки знаходився залізний цвях (1), а біля ступнів ніг – п'ять залізних заклепок від взуття (2).

1. Цвях залізний з невеликою підовальною(?) шляпкою і чотиригранною в перетині ніжкою, звуженою до кінця і загостреною. Розміри шляпки – 0,9x1,2 см, перетин ніжки – 0,4x0,5см, довжина цвяха – 7,1 см.

2. Заклепки залізні з маленькою округлою сферичною шляпкою і короткою ніжкою; діаметр шляпки 0,6-0,7x1,5 см, довжина ніжки – 0,3-0,4 см.

Поховання 139. (Дорослий). Знаходилось на відстані 11,5 м на північний захід від репера. Контури могильної ями не визначені. Глибина – 1,4 м. Поховання зруйноване місцевими жителями. In situ залишилися гомілкові кістки ніг, з чого видно, кістяк лежав випростано на спині головою на південний захід. Інвентар відсутній.

Поховання 140. (Дорослий). Знаходилось на відстані 11,2 м на північний захід від репера. Контури могильної ями не визначені. Глибина від поверхні – 1,1 м. Кістяк частково зруйнований, можливо, з метою пограбування(?) : голова знаходилася на місці, але була перевернута в протилежний бік – потиличним отвором назовні. Променеві кістки лівої руки

були скинуті на таз, тут же знаходилась ліва щелепа. Але в цілому кістяк добре зберігся. Видно, що похований лежав випростано на спині головою на південний захід. Очевидно, променеві кістки правої руки знаходились на тазі. Позиція лівої руки не з'ясована, збереглася лише плечова кістка, спрямована донизу. В засипці ями траплялися невеликі шматочки гнилого дерева. Інвентар відсутній.

Поховання 141. (Дорослий). Знаходилося на відстані 18,2 м на південний захід від репера. Контури могильної ями не визначені. Глибина – 1,1 м. Кістяк лежав випростано на спині головою на південний захід. Руки були опущені донизу і складені навхрест на тазі. Біля голови знаходився уламок залізного ножа (1), біля нижньої частини таза справа, біля головки правої стегнової кістки з внутрішнього боку таза лежало залізне кільце (2), подібне ж кільце знаходилося нижче правого коліна також з внутрішнього боку (3). Зліва біля таза, а також нижче на рівні лівого коліна зліва із зовнішнього боку знаходилися три залізних цвяхи (4), біля гомілкових кісток лівої ноги також ззовні лежала залізна пряжка (5), а між ступнями ніг знайдені залізні заклепки від взуття - близько 25 екз. (6).

1. Уламок залізного ножа трикутний в перетині з плавно звуженим, вузьким лезом і гострим кінцем, трохи загнутим догори; злам старий. Уламок гарно зберігся. Розміри: довжина – 6,6 см, ширина – 0,2-0,9 см, товщина леза – 0,1 - 0,3 см.

2. Кільце залізне (біля таза) з плоскої чотиригранної (?) в перетині пластини, пошкоджене; діаметр кільця – 3,4 см, перетин – 0,3x0,5 см.

3. Кільце залізне (біля правого коліна) з плоскої чотиригранної (?) в перетині пластини, доброї збереженості; діаметр кільця – 3.4x3,6 см, перетин – 0,4x0,5 см.

4.

а) Цвях залізний (біля таза) з невеликою округлою, заклепаною на один бік шляпкою і чотиригранною в перетині ніжкою, звуженою до кінця і загостреною ; на відстані 1.9 см від шляпки цвях також трохи перегнутий і надламаний. Розміри шляпки: 1,1x1,2 см, перетин ніжки – 0,4x0,4 см, довжина цвяха – 7,8 см.

б) Цвях залізний (біля лівого коліна) з великою круглою плоскою шляпкою і чотиригранною в перетині ніжкою із звуженим і загостреним кінцем; діаметр шляпки – 1,4x1,6 см, перетин ніжки – 0,5x0,6 см, довжина цвяха – 7,6 см.

в) Цвях залізний (біля лівого коліна) з невеликою плоскою підовальної форми голівкою і чотиригранною, звуженою до кінця і загостре-

ною ніжкою. Розміри: шляпка – 1x1,2 см, перетин ніжки – 0,4x0,4 см, довжина цвяха – 7 см.

5. Пряжка залізна. Виготовлена з чотиригранної, прямокутної в перетині пластини з язичком, звуженим і загостреним на кінці; предмет фрагментований – втрачена одна сторона виробу і кінець язичка. Розміри: 1,5x1,5, перетин – 0,3x0,4, довжина язичка – 1,5 см.

6. Заклепки залізні (25 екз.) з круглою сферичною шляпкою і маленькою гострою ніжкою із зворотного боку, одинарні, але є з'єднані по два чи три екземпляри (“подвійні” і “потрійні”) в залежності від того, як вони були розташовані на взутті; діаметр шляпки 0,6 см, довжина ніжки – 0,4x0,5 см. (Рис. II, 5).

Крім цих поховань на відстані 19 м на південний захід від репера на глибині 1,3 м від поверхні на площі 3,3 м були виявлені розкидані камені. Частина з них (4 шт.) залягала слабо вираженим півколом, оберненим дугою на південь. Поверхня каменів була частково оброблена і заглажена. Деякі камені були припасовані один до одного спеціально витесаними заглибленнями і мали округлу, злегка сферичну поверхню. Розміри каменів: 0,35-0,50 x 0,25-0,35 x 0,2-0,25 м.

З внутрішнього боку півкола на глибині 1,3 - 1,4 м в засипці було знайдено два хрести: залізний (1) і бронзовий(2). На цьому ж місці на глибині 1,6 - 1,8 м від поверхні були знайдені уламки глиняного орнаментованого виробу (3) і два залізні цвяхи(4).

1. Хрест залізний втульчастий, верхній кінець розклепаний і розширений, край заovalений; два інші кінці також розклепані і роздвоєні на два відростки з заокругленими кінцями з виїмкою між ними. Середня частина потовщена, звужується донизу і плавно переходить у втулку, яка має з тильного боку вертикальний шов з не з'єднаними краями; основа втулки трохи розширена, всередині неї збереглися залишки дерева від рукоятки чи стояка(?). Розміри: довжина хреста – 13,8 см, ширина – 9,8 см, довжина втулки ? 3,4 см, діаметр втулки – 1,5x1,7 см, товщина кінців – 0,3 - 0,4 см, товщина середньої частини – 1,2 см. (Рис. II, 16).

2. Хрест бронзовий, натільний, плоский, кінці розширюються до країв; верхній кінець мав петельку для підвішування (зламана), нижній кінець відрубаний, край не зашлифований; два коротші (поперечні) кінці мають зашлифовані краї. Посередині на лицьовій стороні в центрі хреста є чітко прокреслена літера “К”; зліва і справа від неї на кінцях хреста, очевидно, прокреслені літери “О” і “У”, конфігурація яких нечітка внаслідок специфіки матеріалу – метал. Розміри: довжина хреста – 4,1 см, ширина – 2,7 см, товщина – 0,4 см. (Рис. II, 14).

3. Уламок глиняного виробу (сферококус) округлої форми; верхня частина являє собою виступ конічної форми, через який проходить вузький отвір всередину, а в основі його заглибленими лініями прокреслені два орнаментальні кола. Нижня частина плавно звужується донизу (відсутня). Внутрішня порожнина округлої форми, невеличких розмірів. Виріб в цілому дуже масивний з товстими стінками. Розміри: висота фрагмента – 7,5 см, діаметр – 9,2 см, діаметр верхньої частини виступу – 4,2 см, висота виступу – 2 см, товщина стінок сферококуса – 2,1 – 3 см, товщина стінок виступу – 1,2 - 1,6 см. (Рис. П, 17).

4.

а) Цвях залізний з невеличкою дещо сферичною круглою шляпкою, з чотиригранною ніжкою. На відстані 2 см від шляпки цвях зігнутий під майже прямим кутом; кінець цвяха звужений і загострений. Розміри: діаметр шляпки – 1 см, перетин ніжки – 0,5 см, загальна довжина цвяха – 7,7 см.

б) Цвях залізний з невеличкою, заклепаною на один бік голівкою підпрямокутної форми, з чотиригранною ніжкою, звуженою до кінця і загостреною. Розміри: діаметр шляпки – 0,9 - 1 см, перетин ніжки – 0,4 - 0,5 см, довжина цвяха – 5,5 см.

Отже, внаслідок п'яти сезонів розкопок здобуто цікавий антропологічний та археологічний матеріал. Беззаперечною є велика насиченість некрополя. Поховання розташовувалися одне від одного на відстані 0,2 – 1,5 м, іноді перекривали чи руйнували більш ранні могили. Анатомічний стан порушених кістяків свідчить про незначний проміжок часу між попередніми і наступними похованнями. Простежена певна система в плануванні могильника: більшість кістяків була розміщені чітко рядами послідовно один за одним по осі південний захід – північний схід.

Контури і розміри могильних ям простежуються лише приблизно. Це можна пояснити як дією талих вод на схилі берега ріки, так і великою щільністю могил, що нерідко руйнували одна одну.

Переважає більшість похованих – дорослі, але можна вважати досить значною кількістю дитячих поховань – близько 22%. Будь-яка система в їх розміщені на могильнику не простежується.

Поховальні споруди являють собою прості ґрунтові ями без покриття і без підстилки з великою варіативністю глибин – від 0,26 м до 1,5 м. В чотирьох випадках (поховання 41,45,47,85) зафіксовані незначні сліди зотлілого дерева. В похованні 47 залишки зотлілих тонких дощок вздовж ями по обидва боки кістяка та над ним, а також знайдені в головах і в ногах 3 залізні цвяхи дозволяють хоча б припустити наявність чогось

подібного до поховальної споруди (каркас? футляр? кришка?). Слід зазначити, що залізні цвяхи виявлені в ряді поховань в кількості від 1 до 6 без жодних залишків зотлілого дерева. В похованні 36 вони були розташовані симетрично в головах і в ногах, що дозволяє припустити наявність напнутого над небіжчиком і закріпленого цвяхами покривала.

Надзвичайно стійким є поховальний обряд. Це трупопокладення випростано на спині у напрямку південний захід – північний схід з багатоманітністю позицій рук: на грудях, на животі, на тазових кістках, вздовж тіла, під спиною, часто різні позиції правої і лівої руки. Переважна більшість похованих орієнтовані головою на південний захід.

Поховальний інвентар винятково бідний: уламки залізних ножів (поховання 21, 87, 141), шила (?) (поховання 3), залізні заклепки від взуття (поховання 3, 22, 49, 125, 138, 141), залізні скоби (поховання 76), різноманітне намисто (поховання 11, 55, 56, 132), 4 бронзові і одна срібна сережки (поховання 39, 103, 119, 130, 132), точильний брусок (поховання 55), залишки тканини (поховання 23).

Особливої уваги заслуговує факт знахідки на могильнику предметів культового призначення, один з яких являє собою натільний бронзовий хрестик звичайних розмірів і конфігурації. Найближчі аналогії йому (як виробу християнської символіки) відомі в пам'ятці, близькій за часом до торговицької – в могильнику Мамай - Сурка.⁴ Інший – залізний втульчастий хрест, очевидно, слід розглядати як атрибут богослужіння, можливо верхівку корогви. Аналогії знахідці невідомі. Слід нагадати, що виявлені обидві речі на могильнику, але не в похованнях.

Серед поховального інвентаря могильника відсутня кераміка. В цілому на площі могильника, в т.ч. в засипці поховань досить часто зустрічаються уламки глиняних посудин, знесених з плато талими водами і дощами. Більше того, понад берегом яру, що з південного боку обмежує могильник, було виявлено значне невідомого походження скупчення уламків гончарного посуду. Але цілі форми в похованнях відсутні. Тим більший інтерес являє знахідка (також поза похованням) фрагментованої посудини специфічної форми і призначення – так званого сфероконуса. В Подніпров'ї подібні вироби невідомі. Але вони достатньо представлені в пам'ятках Волзької Болгарії, меншою мірою – салтово-маяцької культури⁵.

Найважливішими знахідками, безумовно, є 23 джучидські монети (2 срібні і 21 мідна з поховань 20, 61, 111). Срібні монети належать до періоду правління ханів Узбека (1312-1342 рр.) та Джанібєка (1342-

1357 pp.)⁶. На думку Г.А. Козубовського*, мідні монети дуже цікаві, наслідують найпоширеніший тип мідного джучидського пула з квітковою розеткою і легендою “Карбування Сарая - ал - Джедід”. Такі наслідування могли карбуватися в багатьох золотоординських центрах, в тому числі і в Торговиці. Поява цих монет може пояснюватися припиненням притоку монет регулярного карбування в другій половині 50-60-х рр. XIV ст. Саме на цей час припадає внутрішня криза в Золотій Орді. Криваві міжусобиці призвели до втрати державою значних територій, занепаду чи загибелі більшості міст⁷. Таким чином, знахідки монет дають можливість визначити час могильника – середина XIVст.

Попередній аналіз результатів розкопок, залучення аналогій дозволяють ширше подивитися на місце торговицької пам’ятки в системі середньовічних старожитностей Правобережної України.

Досліджуваний могильник є частиною складного археологічного комплексу, що підтверджується кількома важливими обставинами. В записці могил постійно зустрічаються фрагменти кераміки і обмазки та невелике каміння, що були знесені на могильник талими водами з плато, де, можливо, знаходяться залишки поселення. Крім того, за розповідями місцевих жителів, під час повені 1980 року було розмито значну ділянку правого берега Синюхи з протилежного від місцезнаходження могильника боку сучасного моста через Синюху. На поверхню виступили залишки кам’яної вимостки і цегляної кладки, де було знайдено, за словами місцевих жителів, велику кількість „татарських” монет.

У вказаному місці, на відстані 400 м від сучасного моста через р.Синюху та 720 м на північний схід від центра с.Торговиця було закладено шурф (розкоп II). Заповнення шурфу складалося із суцільного чорнозему, змішаного у південно-західному секторі з залишками каміння, перепаленого ґрунту, дерева та сажі, що складали виразний шар згарища. Тут знайдено дрібні фрагменти середньовічної червоноглиняної та поливної кераміки, цегли, керамічних труб, кістки тварин тощо. Глибина культурного шару становить 1,6 м.

Поряд, на одній із садиб місцевих жителів, в господарській ямі було виявлено значний відтинок водогону, що складався з окремих секцій керамічних труб довжиною від 0,5 м до 1 м.

Розкоп III розташований на відстані 250 м від могильника (1,1 км від центру с.Торговиці у напрямку на північний схід) на садибі по вул.

* Автори висловлюють щире подяку досліднику за визначення нумізматичного матеріалу.

Котовського, 10, де господар під час земляних робіт виявив залишки глиняної споруди. Культурний шар, глибиною 1,98 м від сучасної поверхні, становив потужний шар чорнозему, переважно нанесеного з крутого схилу берега. В ньому на різній глибині знайдені дрібні уламки глиняного посуду: кружального червоноглиняного та сіроглиняного (Рис. III, 4); із зеленою поливою, орнаментований лініями, завитками, колами (Рис. III, 9); сіроглиняного із штампованим рослинним орнаментом (Рис. III, 4) а також кістки тварин, каміння, уламки плоскої цегли. Зрідка траплялися одиничні знахідки: залізні цвяхи з квадратною у плані голівкою, залізний кистиль (?) (Рис. III, 15), мідна бляшка квадратної форми із зрізаними кутами, мідна монета, аналогічна знайденому на могильнику, але дуже поганої збереженості, діаметром 1,7 см. З одного боку на ній зображена квітка розетка, з другого – майже стертий напис. На глибині 1,9 м у північному секторі розкопу біля самого зрізу яру зафіксовано виразний шар згорілого дерева товщиною 8 – 10 см. Тут же виявлено залізну заклепку від взуття, аналогічну знайденому на могильнику. Поряд, на глибині 1,98 м, фактично на поверхні материка знайдено залізний наконечник стріли – черешковий, плоский, ромбічної форми з уступчастими верхніми гранями, кінчик вістря відламаний. Довжина, що збереглася – 7,6 см, ширина – 2,2 см (Рис. III, 13).

На глибині 1,98 - 2,05 м в центрі розкопу зафіксовані верхні зрізи глиняних споруд – тандирів №1, №2 та залишки тандиру №3.

Тандир №1. Верхня частина зруйнована. Тандир круглий в плані, циліндричної форми з незначним розширенням стінок у нижній частині. Діаметр верхньої частини – 0,77, нижньої частини – 0,88 м. Тандир був споруджений у материковій ямі; стінки, товщиною 5 – 6 см, сформовані з трьох смуг глиняної обмазки. Під стінками із невеличких каменів викладено основу тандира. Подова частина розміщена на глибині 2,65 м від сучасної поверхні, вона не має додаткової обмазки, а являє собою щільний шар материкової глини, добре пропеченої на глибину 10 – 12 см. В північному секторі тандира у його придонній частині є отвір розмірами 0,35x0,25 м. Тут споруджено піддувало у вигляді виступаючого ряду каміння і поставлених на ребро двох великих фрагментів цеглин (Рис. III, 18).

Заповнення тандира складалося з чорнозему, в якому траплялися дрібні фрагменти червоноглиняної кераміки; на глибині 2,4 м виявлено щільний шар попелу потужністю 20 - 25 см. В ньому знайдено глиняну ллячку із слідами окалини. Діаметр горловини – 6 см, висота – 8 см. Тандир поганої збереженості, стінки слоїсті, просякнуті вологою.

Тандир №2. Гарної збереженості, стінки міцні, добре видно трирядну будову споруди із смуг глиняної обмазки. Верхня частина стінок була виявлена на глибині 1,98 м від сучасної поверхні. Тандир круглий в плані циліндричної форми з незначним розширенням стінок у нижній частині. Діаметр верхньої частини – 0,6 м, нижньої частини – 0,68 м. Тандир був споруджений у материковій ямі; стінки, товщиною 4 - 5 см, сформовані з трьох смуг глиняної обмазки. Тандир №2 споруджений на місці більш раннього тандира №3, який був зруйнований. Тому діаметр тандира №2 менший і в наслідок цього проміжок між ним та залишками стінки тандира №3 і стінками материкової ями заповнений фрагментами печини, уламками цегли. Подова частина розміщена на глибині 2,71 м від сучасної поверхні, вона не має додаткової обмазки, а являє собою щільний шар материкової глини, добре пропеченої на глибину 10-12 см. В північному секторі тандира у його придонній частині є отвір розмірами 12 x 18 см. Тут споруджено піддувало у вигляді глиняної труби довжиною 36 см, діаметром 12 см, вставленої в отвір і закріпленої фрагментами цегли. (Рис. III, 19). Заповнення тандира складалося з чорнозему; на глибині 2,62 м виявлено щільний шар попелу потужністю 10-12 см.

Тандир №3. Зберігся лише фрагмент південної стінки товщиною 6 см, виявлений на глибині 2,5 м з південного боку тандира №2.

Таким чином будова тандирів дозволяє визначити їх як побутові печі, хоча залишки самого житла тут не зафіксовані. Вони характерні для багатьох золотоординських міст. Зокрема такі споруди були виявлені під час розкопок поселень золотоординського часу біля сс. Костешти та Старий Орхей в Молдові⁸; у золотоординському Поволжжі⁹.

Тандир є традиційним для середньоазійського регіону побутовим пристроєм, де він був відомий протягом тривалого часу, починаючи ще з доби бронзи¹⁰. Призначення тандирів є чисто побутовим, вони слугували для приготування їжі, опалювання житлових приміщень, випікання хліба. На території сучасної України та Молдови тандири з'явилися саме в так званих „золотоординських містах”, тобто були явищем принесеним ззовні, не характерним для місцевої культури.

Розкоп IV. Знаходився на відстані близько 750 м на північний схід від центру с.Торговиця з правого боку від мосту через р.Синюху, а також на відстані 48 м на південь – південний схід від розкопу II. Розкоп розташований безпосередньо на березі річки – 41 м по прямій від плеса Синюхи. Добре помітний на поверхні культурний шар складався з ґрунту, перемішаного з битою цеглою, що свідчило про залишки якоїсь цегляної споруди на цьому місці. В заповненні траплялися фрагменти червоногли-

няної (Рис. III, 1) та сіроглиняної (Рис. III, 5, 7) кружальної кераміки; рідше – фрагменти посудин вкритих поливою (зеленою, бірюзовою, брунатою, жовтою) (Рис. III, 8, 11, 12, 16, 17) і червоноглиняних посудин з ангобованою поверхнею (Рис. III, 2, 3, 6, 10, 20); невеличкий уламочок скляної тарілочки; кістки тварин; залізні цвяхи; фрагменти залізних виробів та велика кількість фрагментів глиняних труб від водогону (Рис. III, 14). На глибині 0,37 – 1,2 м розкрито кілька окремих об'єктів, що розташовувалися в межах споруди. Хоча вона остаточно ще не досліджена, але проведені розкопки дозволяють частково реконструювати елементи її будови.

Споруда була цегляна, без фундаменту. В кількох місцях природним фундаментом слугували потужні виходи скелі. Для вирівнювання поверхні під забудову було здійснено забутовку окремих ділянок шаром битої цегли та іншого будівельного сміття. Стіни товщиною 0,8 м були викладені із цегли квадратної форми, розмірами 0,22 x 0,22, товщиною 5 см, яка скріплювалась вапняковим розчином (збереглася незначна ділянка південно-західної стіни висотою 0,36 - 0,48 м). Частково при будівництві використовувались незначні кам'яні блоки, витесані з ракушняка. На вказаній ділянці стіни було відкрито і дверний отвір шириною 0,7 м. Тут та з внутрішнього боку стіни зберігся шар вапнякової штукатурки рожевого кольору, в якій добре помітні частинки товченої цегли. Підлога будівлі розміщувалася на глибині 0,65 - 0,8 м і являла собою щільний шар глиняної обмазки, основою для якого слугували плоско викладені невеличкі уламки вапняку. В одному місці, неподалік від дверей, під підлогою для захисту її від вологи було насипано ще додатковий прошарок попелу, товщиною 4-5 см. Підлога також була зверху вкрита тією ж рожевою штукатуркою.

Простежено дуже цікаву деталь споруди, призначену для захисту її від вологи. Із зовнішнього боку стіни, в місці, де не було виходу скелі, отже відсутній природний фундамент, було споруджено спеціальний жолоб шириною 0,48 - 0,50 м для відведення дощових вод, що стікали з даху. Він являв собою два ряди каміння, між якими було покладено дерев'яний жолоб, скріплений на кінці вапняковим розчином. Він був зафіксований лише за дрібними вуглинками від спаленого дерева та відбитками на зворотному боці вапнякового кріплення. Деталі даху простежити не вдалося.

На дослідженій площі споруди розкопано також дуже цікаві опалювальні пристрої. Вони розміщувались під підлогою і являли собою три паралельні ряди вузьких цегляних каналів шириною 0,16 - 0,24 м, перекритих випаленою або сирцевою цеглою. В їх заповненні зустрічалися дрібні вуглинки. Долівка лежала безпосередньо на верхньому перекритті

цих каналів. Розкрита довжина цих споруд – 3 - 4,8 м. Також знайдено викладену з квадратної цегли і вкриту рожевою штукатуркою лежанку, висотою 0,3 м, шириною 0,72 - 0,76 м, довжина, що збереглася – 3,8 м. На поверхні долівки знайдено велику кількість фрагментів керамічних труб, в тому числі цікавий фрагмент секції водогону, що являв собою вмуровану і закріплену вапняковим розчином у своєрідному цегляному футлярі глиняну трубу, довжиною 0,38 м, діаметром – 0,14 м. Поряд знайдено ще одну цікаву секцію. Це була труба-заглушка, один край якої був глухим (довжина – 0,28 м, діаметр – 0,11 м). Таким чином, ми маємо два види глиняних труб: з діаметром 0,14 - 0,15 м та 0,10 - 0,12 м. Останні крім того мали значно тонші стінки. Можливо, труби більшого діаметра з масивнішими стінками використовувались безпосередньо для водогону за межами приміщення, а труби меншого діаметра могли бути прокладені в самому приміщенні.

Досліджувана споруда є дуже цікавим об'єктом. Судячи з особливостей місцезнаходження (безпосередня близькість до річки), внутрішніх деталей, досить потужної опалювальної системи, а також величезної кількості фрагментів керамічних труб можна зробити висновок, що ця будівля була банею.

Бані є також типовими східними спорудами. Подібні об'єкти були виявлені на території міста Болгар на Волзі¹¹ [Хованская, 1954. – С. 392-423]. До останнього часу в західних районах Золотої Орди баня була виявлена лише на території татарського міста в районі Великих кучугур за 30 км на південь від Запоріжжя¹².

Торговицька споруда також мала систему обігрівальних каналів, розміщених під долівкою. Такі опалювальні пристрої – кани, як і тандири, також походять з районів Середньої Азії та глибинних районів Сходу¹³. Кани класичного центральноазійського типу влаштовувались по периметру житла, утворюючи П-подібну систему опалення. Іноді вони мали Г-подібну або просту прямокутну форму¹⁴. В досліджуваній споруді в Торговиці не виявлено самого опалювального пристрою. За відомими паралелями ним міг слугувати тандир, як це було в Старому Орхеї¹⁵. А в бані на Кучугурському городищі складна система кан опалювалась досить великою цегляною піччю, збудованою на кам'яному фундаменті¹⁶. І сама споруда – баня, і специфічні опалювальні системи – кани були традиційними для золотоординської міської культури.

Таким же привнесеним елементом в системі функціонування населеного пункту на території Торговиці були лінії водогону, зафіксовані на різних, досить віддалених ділянках села. Вони склались із секцій кера-

мічних труб, які вставлялися одна в одну і скріплювалися вапняковим розчином. На Правобережжі Дніпра та на території Молдови залишки таких глиняних труб виявлені лише на пам'ятках золотоординського типу: на Кучугурському городищі¹⁷, в Старому Орхеї¹⁸, в Костештах¹⁹.

Таким чином, археологічні розкопки засвідчили існування комплексної пам'ятки золотоординського часу на березі р.Синюхи (поселення з характерними рисами міської золотоординської культури та могильник). Якщо додати численні знахідки джучидських монет з могильника, відомих з друкованих джерел, з музейних та приватних колекцій, а також з усних повідомлень місцевих жителів, складається враження про Торговицю як один з економічно і політично важливих центрів XIV ст. на Правобережжі Дніпра в золотоординський період.

Як вже зазначалося, цей історичний період, фінал панування Золотої Орди на території України є одним з найменш досліджених. Традиційно в історичній літературі склалася думка про запустіння Середнього та Нижнього Придніпров'я в результаті монголо-татарської навали. Але життя на городищах і селищах не припинялося. Тут продовжувало жити місцеве населення, зберігалися риси давньоруської культури²⁰. З 1989 р. проводяться розкопки середньовічного ґрунтового могильника Мамай-Сурка, розташованого біля с.Велика Знам'янка Запорізької області. Пам'ятка унікальна, налічує вже понад тисячу поховань. Належить осілому населенню Нижнього Подніпров'я²¹.

Природно, що на території України, підвладній Золотій Орді, мали розташовуватись і ординські поселення, адміністративні центри. В межах річчі Дністра і Дніпра з різних джерел відомо сім золотоординських міст (городище Маяки в гирлі Дністра біля селища Маяки; городище Велика Мечетня на правому березі Південного Бугу біля с. Велика Мечетня; безіменне городище на Південному Бузі, в районі злиття річок Кодими і Синюхи; городище Солоне на лівобережжі Південного Бугу біля с.Солоного; городище Аргамакли-Сарай на правому березі р.Громоклеї, правої притоки Інгулу; городище Ак-Мечеть на правому березі Південного Бугу біля с.Ак-Мечеть; городище Баликлеї біля місця впадіння р.Чичаклей в Південний Буг)²². Жодне з них не досліджувалось археологічно. На лівому березі Дніпра зафіксовано три золотоординських міста (вже згадане Кучугурське городище на лівому березі Дніпра, за 30 км на південь від м. Запоріжжя; городище Тавань на лівому березі Дніпра за 40 км на північ від Херсона; городище Конське на правому березі р.Конки)²³. Лише одне з них – Кучугурське городище біля м.Запоріжжя було досліджене в 1953 р.²⁴.

Торговицький комплекс, що включає в себе і місто і могильник, є цікавим і перспективним об'єктом дослідження. По-перше, Торговиця є найбільш північним населеним пунктом, що має риси золотоординської міської культури. По-друге, датування монет підтверджує факт існування міста в один з найбільш драматичних і переломних моментів нашої історії. По-третє, наявність могильника, вивчення антропологічного матеріалу дозволить поставити питання про співвідношення місцевого і прийшлого компонентів серед населення даного регіону, наблизитись до розуміння етнічних процесів на території Правобережної України в золотоординський період.

Примітки:

- ¹ Шабульдо Ф.М. Возвращаясь к Синеводской проблеме: о некоторых результатах и последствиях антиордынской кампании Великого княжества Литовского в 1362 г. // Славяне и их соседи. Сб. трудов 17 конференции памяти В.Д.Королюка. – М., 1998. – С. 145-146.
- ² Егоров В.Л. Историческая география Золотой Орды в XIII – XIV вв. – М., 1985. – С. 36.
- ³ Бокій Н.М., Козир І.А. Середньовічна пам'ятка біля с.Торговиця на Кіровоградщині // Археологічні дослідження в Україні. 2000 – 2001 рр. – К., 2002.
- ⁴ Ельников М.В. Средневековый могильник Мамай-Сурка.–Запорожье, 2001. – С.93, 99.
- ⁵ Хованская О.С. Гончарное дело города Болгара // Материалы и исследования по археологии СССР. – 1954. – №42. – Т.1. – С.341-368. – Рис. 16, 1.
- ⁶ Лебедев В.П. Символика и язык монет Крыма золотоординского периода // Нумизматические исследования по истории Юго-Восточной Европы. – Кишинев, 1990. – С. 142; Янина С.А. Джучидские монеты из раскопок и сборов Куйбышевской экспедиции в Болгарах в 1946 – 1952 гг. // Материалы и исследования по археологии СССР. – 1954. – №42. – С. 440.
- ⁷ Егоров В.Л. Историческая география Золотой Орды в XIII – XIV вв. – С. 50.
- ⁸ Полевой Л.Л. Поселение XIV в. у с.Костешты // Записки Одесского археологического общества. – 1967. – Т.II(35). – С. 122; Абызова Е.Н. Комплекс сооружений усадьбы XIV в. в Старом Орхее // Археологические исследования средневековых памятников в Днестровско-Прутском междуречье. – Кишинев, 1985. – С. 154; Абызова Е.Н., Бырня П.П., Нудельманн А.А. Древности Старого Орхее (Золотоординский период). – Кишинев, 1981. – С. 41-45.
- ⁹ Егоров В.Л. Жилища Нового Сарая (по материалам исследований 1959-1965 гг.). // Материалы и исследования по археологии СССР. – 1970. – №164. – С. 173, 185.
- ¹⁰ Массон В.М. Древнеземледельческая культура Маргианы // материалы и исследования по археологии СССР. – 1959. – №73. – С. 15-16.

- ¹¹ Хованская О.С. Бани города Болгара // Материалы и исследования по археологии СССР. – 1954. – №42. – Т.1. – С. 392-423.
- ¹² Довженок В.Й. Татарське місто на Нижньому Дніпрі часів пізнього середньовіччя // Археологічні пам'ятки УРСР. – 1961. – Т.Х. – 184-187.
- ¹³ Кычанов Е.И. Чжурчжени в XI в. // Сибирский археологический сборник. – 1966. – Вып. 2. – С. 273.
- ¹⁴ Егоров В.Л. Жилища Нового Сарая (по материалам исследований 1959-1965 гг.). – С. 179.
- ¹⁵ Абызова Е.Н. Комплекс сооружений усадьбы XIV в. в Старом Орхее. – С. 155.
- ¹⁶ Довженок В.Й. Татарське місто на Нижньому Дніпрі часів пізнього середньовіччя. – С. 184.
- ¹⁷ Там же. – С. 187.
- ¹⁸ Абызова Е.Н., Бырня П.П., Нудельманн А.А. Древности Старого Орхее (Золотоордынский период). – С. 10.
- ¹⁹ Полевой Л.Л. Поселение XIV в. у с.Костешты. – С. 122.
- ²⁰ Довженок В.О. Среднее Поднепровье после татаро-монгольского нашествия // Древняя Русь и славяне. – М., 1978. – С. 77; Козловский А.О., Ильинский В.С. Козацькі старожитності пониззя Дніпра // Археологія. – 1991. – №4. – С. 42-51.
- ²¹ Ельников М.В. О предметах с христианской символикой в погребениях могильника Мамай-Сурка // Археологічний літопис Лівобережної України. – Полтава, 1999. – №2. – С. 49.
- ²² Егоров В.Л. Историческая география Золотой Орды в XIII – XIV вв. – С. 82-84.
- ²³ Там же. – С. 84-87.
- ²⁴ Довженок В.Й. Татарське місто на Нижньому Дніпрі часів пізнього середньовіччя. – С. 175-193.

Бокій Нінель Михайлівна – кандидат історичних наук, доцент кафедри історії України Кіровоградського державного педагогічного університету імені Володимира Винниченка. Досліджує старожитності скіфів, угрів, золотоординські пам'ятки XIV ст. на території Центральної України.

Козир Ірина Анатоліївна – кандидат історичних наук, доцент, декан історичного факультету Кіровоградського державного педагогічного університету імені Володимира Винниченка. Вивчала історію сарматських племен на території України, протягом останніх років здійснює археологічні розкопки золотоординської пам'ятки біля с.Торговиця.



М - 1: 1000

Рис. І. План с. Торговиця

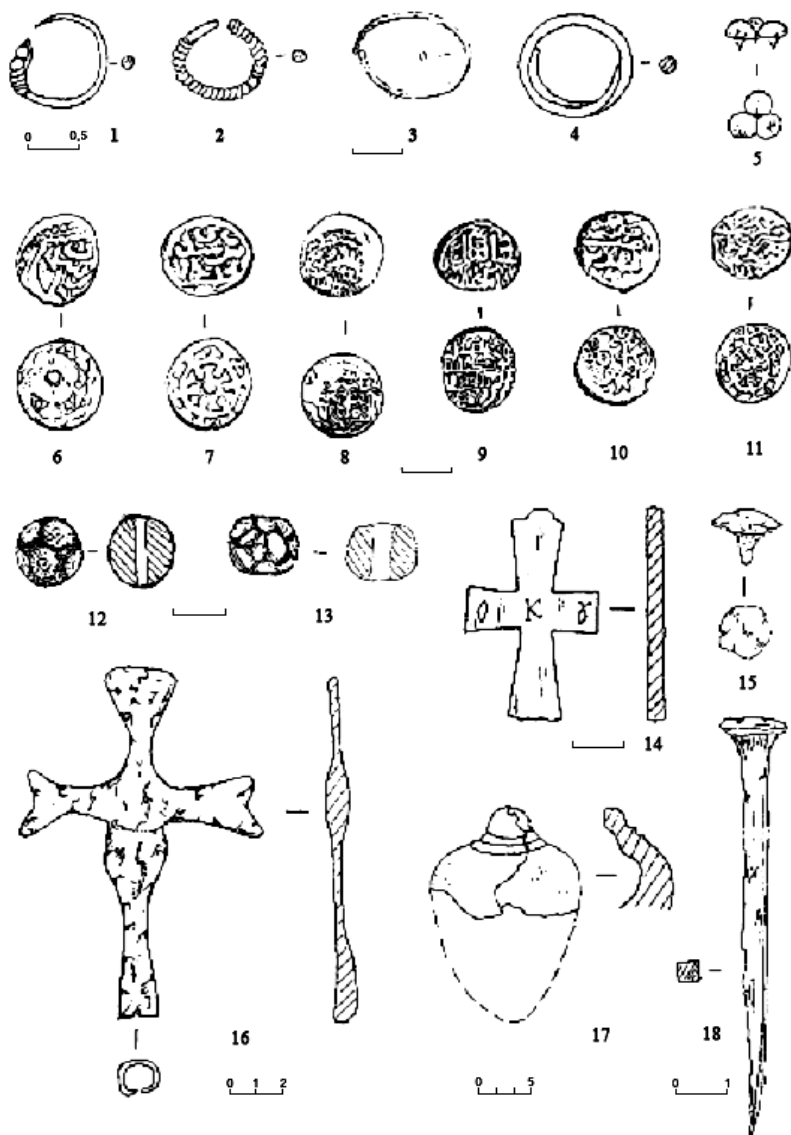


Рис. II. Речові знахідки з могильника

1 – пох. 132; 2 – пох. 119; 3 – пох. 39; 4 – пох. 130; 5 – пох. 141; 6-11 – пох. 20; 12, 13 – пох. 11; 15, 18 – пох. 125; 14, 16, 17 – між похованнями. (1-3, 6, 7, 10, 11, 14 – бронза; 4, 8, 9 – срібло; 12, 13, 17 – глина; 5, 15, 16, 18 – залізо).



Рис. III. Речові знахідки з розкопів III та IV

1 – червоноглиняна кераміка; 4, 5, 7 – сіроглиняна кераміка; 2, 3, 6, 10, 20 – червоноглиняна кераміка з ангобованою поверхнею; 8, 9, 11, 12, 16, 17 – полив’яна кераміка; 13 – залізний наконечник стріли; 14 – фрагмент глиняної труби; 18, 19 – розрізи тандирів 1, 2, 3.