

АРХІТЕКТУРА
РАДЯНСЬКОЇ
УКРАЇНИ



5

1 9 4 0

“ М И С Т Е Ц Т В О ”

АРХІТЕКТУРА РАДЯНСЬКОЇ УКРАЇНИ

№ 5, травень 1940 р.

ЗМІСТ

<i>Передова</i>	2
<u>РЕКОНСТРУКЦІЯ ОБЛАСНИХ ЦЕНТРІВ УРСР</u>	
<i>І. І. Довгалюк—Кам'янець-Подільськ</i>	3
<i>А. Є. Буценко, Є. М. Мінухін—Проект реконструкції м. Суми у дії</i>	8
<u>НАЦІОНАЛЬНІ ФОРМИ В АРХІТЕКТУРІ</u>	
<i>О. М. Смик—Українські національні форми в радянській архітектурі</i>	13
<i>В. Я. Каковський—Зв'язок української архітектури з ландшафтом</i>	21
<i>Ю. Ф. Коляда—Народні мотиви в архітектурі старовинних українських млинів</i>	24
<u>ЗА ЗДІЙСНЕННЯ РІШЕНЬ XVIII З'ЇЗДУ ВКП(б) В БУДІВНИЦТВІ</u>	
<i>С. М. Євсієвич—Досвід швидкісного будівництва</i>	28
<i>М. А. Фабер—Залізобетонні орнаментовані модульйони</i>	32
<i>В. М. Кириченко—Нова конструкція цегельно-кладочної машини</i>	33
<u>НА ДОПОМОГУ БУДІВНИЦТВУ ПАЛАЦУ РАД У МОСКВІ</u>	
<i>М. П. Суботін—Налагодити промисловість декоративно-личкувального каменю на Україні</i>	35
<i>П. Ф. Гонтаренко—Пам'ятники Т. Г. Шевченкові</i>	38
<i>Ю. П. Зоря, Ю. С. Корбін—Дитячий садок</i>	41
<i>Календар архітектора</i>	44

L'ARCHITECTURE DE L'UKRAINE SOVIÉTIQUE

№ 5, mai 1940

SOMMAIRE

<i>Editorial</i>	2
<u>RECONSTRUCTION DES CENTRES RÉGIONAUX DE LA RSSU</u>	
<i>J. Dougaliouk—Kaménets-Podolsk</i>	3
<i>A. Boutsenko, E. Minoukhine—Projet de reconstruction de la ville de Soumy</i>	8
<u>LES FORMES NATIONALES EN ARCHITECTURE</u>	
<i>A. Smyk—Les formes nationales de l'Ukraine dans l'architecture soviétique</i>	13
<i>V. Kakovski—La liaison de l'Architecture ukrainienne avec le paysage</i>	21
<i>J. Koliada—Les motifs populaires dans l'architecture des anciens moulins ukrainiens</i>	24
<u>L'ACCOMPLISSEMENT DES RÉOLUTIONS DU PC DE L'URSS EN MATIÈRE DE CONSTRUCTION</u>	
<i>S. Evisiévitich—L'épreuve de la construction accélérée</i>	28
<i>M. Faber—Les modules en béton armé</i>	32
<i>V. Kiritchenko—Nouvelle construction d'une machine à placer les briques</i>	33
<u>AIDE A LA CONSTRUCTION DU PALAIS DE SOVIETS A MOSCOU</u>	
<i>M. Soubotine—Organisons l'industrie des revêtements décoratifs en pierre en Ukraine</i>	35
<i>P. Gontarenko—Les monuments à T. Chevtchenko</i>	38
<i>I. Zoria, I. Korbine—Jardin d'enfant</i>	41
<i>Calendrier de l'Architecte</i>	44

Відп. редактор Г. В. ГОЛОВКО

Адрес редакції: Київ, Пушкінська, 1, тел. 3-17-00.
Adresse de la Rédaction: Pouchkínskaïa, 1, Kiev, RSSU.

Оформлення М. Дмитрієвської

Коректор М. Ярешко

Уповнов. Головліту № 8006. Тир. 1500. Здано до складання 13/IV 1940 р. Підписано до друку 3.VI 1940 р. Зам. № 256. Друк. арк. 5¹/₂. Пап. 2³/₄. Формат 62 x 94 см. Фабрика художнього друку Державного Видавництва „Мистецтво“. Харків, Пушкінська вул., 44

АРХІТЕКТУРА РАДЯНСЬКОЇ УКРАЇНИ

ОРГАН СПІЛКИ РАДЯНСЬКИХ АРХІТЕКТОРІВ
УРСР

ТРАВЕНЬ № 5

ПЛЕНУМ ЦК КП(б)У

17 травня 1940 року відбувся Пленум новообраного ЦК КП(б)У.

Пленум обрав виконавчі органи ЦК КП(б)У в складі таких товаришів:

ЧЛЕНИ ПОЛІТБЮРО ЦК КП(б)У:

Бурмистенко М. О., Гречуха М. С., Корнієць Л. Р.,
Коротченко Д. С., Серов І. О., Хрущов М. С.

КАНДИДАТИ В ЧЛЕНИ ПОЛІТБЮРО ЦК КП(б)У:

Задіонченко С. Б., Любавін П. М.

ЧЛЕНИ ОРГБЮРО ЦК КП(б)У:

Бурмистенко М. О., Єпішев О. О., Коротченко Д. С.,
Лисенко Й. Г., Співак М. С., Хоменко Я. О., Хрущов М. С.

КАНДИДАТИ В ЧЛЕНИ ОРГБЮРО ЦК КП(б)У:

Квасов М. Є., Колибанов А. Г., Сердюк З. Т.

ЧЛЕНИ СЕКРЕТАРІАТУ ЦК КП(б)У:

Хрущов М. С.—перший секретар ЦК КП(б)У,
Бурмистенко М. О.—другий секретар ЦК КП(б)У,
Коротченко Д. С.—третій секретар ЦК КП(б)У,
Співак М. С.—зав. відділом кадрів і секретар
ЦК КП(б)У по кадрах,
Лисенко Й. Г.—зав. відділом пропаганди і агітації і секретар ЦК КП(б)У по пропаганді.

ПЛЕНУМ ЦЕНТРАЛЬНОЇ РЕВІЗІЙНОЇ КОМІСІЇ ЦК КП(б)У

17 травня 1940 р. відбувся перший пленум Ревізійної Комісії Центрального Комітету Комуністичної Партії (більшовиків) України, обраної XV з'їздом КП(б)У.

Головою Ревізійної Комісії Центрального Комітету Комуністичної Партії (більшовиків) України обраний тов. **Шамрило Т. В.**

Блискучі перемоги

Один з могутніх і передових загонів ВКП(б)—Комуністична партія більшовиків України, очолювана М. С. Хрущовим, під керівництвом Ленінсько-Сталінського ЦК ВКП(б) і великого Сталіна пройшла за два роки від XIV до XV з'їзду славний шлях, шлях напруженої і впертої роботи на всіх ділянках соціалістичного будівництва.

Цей шлях овіяний новою славою, новими перемогами і досягненнями народу Радянської України, невід'ємної складової частини великого Радянського Союзу. Розгромивши вщент троцькістсько-бухарінські і буржуазно-націоналістичні банди, український радянський народ ще сильніше згуртувався навколо своєї славної більшовицької партії і свого дорогого вождя великого Сталіна.

В своїй глибоко змістовній, яскравій доповіді керівник українських більшовиків М. С. Хрущов з трибуни XV з'їзду КП(б)У розказав про ті успіхи, яких ми досягли буквально на всіх ділянках нашої роботи при повсякденній допомозі, яку ми одержуємо від ЦК ВКП(б) і особисто від товариша Сталіна.

Якщо в 1938 р. республіканська промисловість виконала план на 96,1 проц., то в 1939 р. план її був виконаний на 100,5 проц., а продукційність праці підвищилась на 14 проц. проти 8,1 проц. 1938 р.

Про розквіт соціалістичного землеробства красномовно говорять такі цифри: на Україні тепер є 27374 колгоспи, 1025 МТС, 808 радгоспів, 88243 трактори, понад 30 тис. комбайнів.

Урожайність зернових культур росте рік у рік, про що свідчить те, що валовий збір зерна за один лише 1939 р. зріс на 21,5 проц.

За півроку проведено велику роботу для надання допомоги західним областям України, які наша могутня Червона Армія звільнила від гніту польських панів.

Скромно, по-більшовицькому оцінюючи успіхи, досягнуті в роботі за минулі два роки, тов. Хрущов в той же час неодноразово підкреслював—треба не зазнаватися і не спочивати на лаврах, а завжди бачити недоліки в своїй роботі, щоб своєчасно ліквідувати їх і домогтися ще більших результатів.

XV з'їзд КП(б)У пройшов під знаком більшовицької критики і самокритики, під знаком перевірки виконання історичних рішень XVIII з'їзду ВКП(б) і мудрих вказівок товариша Сталіна.

В той час, коли трудящі капіталістичних країн втягнуті в криваву імперіалістичну війну, коли суворо і безжалюбно руйнується життя мільйонів трудящих, а капіталісти збільшують свої прибутки, радянський народ будує своє щасливе, вільне життя і дякує великому Сталіну за його мудру політику миру.

Це ще більше покладає на нас відповідальність за те, щоб ми були завжди готові до всяких випадковостей, до всяких ворожих намірів втягнути нас у війну, як цього хотіли англо-французські капіталісти.

XV з'їзд КП(б)У, керуючись вказівками товариша Сталіна про капіталістичне оточення, особливу увагу

приділив зміцненню нашої Робітничо-Селянської Червоної Армії, яка продемонструвала на фронтах громадянської війни, на Далекому Сході, в боротьбі з польськими шляхтичами і білофінами силу і непереможність радянського народу.

Під керівництвом КП(б)У трудящі УРСР виявили силу соціалістичного патріотизму і домоглися значних успіхів, коли оборонна промисловість на Україні за два роки збільшила випуск продукції на 117 проц.

Кращим прикладом того, як треба зміцнювати оборону нашої батьківщини, є більшовицьке виконання робіт на всіх ділянках нашого соціалістичного будівництва, як про це говорив у своїй доповіді М. С. Хрущов.

Це покладає відповідальні обов'язки і на архітекторів-будівників. Мова йде про те, щоб наше проектування і будівництво здійснювались з максимальним економічним ефектом, з такою ж швидкістю і високою якістю. Проте, якщо в області прискорення темпів будівництва ми й зробили крок вперед, то по лінії економічності будівництва і його якості нам багато й багато ще треба зробити, щоб мати потрібні результати.

У нас ще нема дійсної відповідальності і контролю за цією роботою. Ми ще здатні на всяку поблажливість щодо поганих будівників і проектувальників, розраховуючи на те, що в кожного може трапитись щось невдале. Це ж „творчість“, а з другого боку, як багато є „об'єктивних“ причин на будівництві.

Якщо ми на словах і любимо своє місто, то насправді це не так. Спілці радянських архітекторів, насамперед, київській організації, необхідно довести, що значить по-справжньому, палко любити своє рідне місто. Це значить боротися з усякими недоліками, які вносять дисонанс в архітектурно-художню єдність нашого соціалістичного міста.

В липні ц. р. скликається VII пленум Спілки радянських архітекторів СРСР, присвячений 5-річчю постанови ЦК ВКП(б) і РНК СРСР про генеральний план реконструкції Москви. Вся архітектурна громадськість готується в цей день підсумувати грандіозні успіхи в роботі радянського містобудівництва.

Реконструкція столиці СРСР є справою всього радянського народу. Досвід реконструкції Москви має також величезне принципіальне і практичне значення для реконструкції наших міст, насамперед Києва, Одеси, Львова та інш.

До цієї роботи необхідно залучити не лише архітекторів, але й майстрів суміжних мистецтв—скульпторів, художників та інших спеціалістів в області будівництва міст, щоб боротьба за архітектуру міста стала центром уваги в роботі творчих організацій.

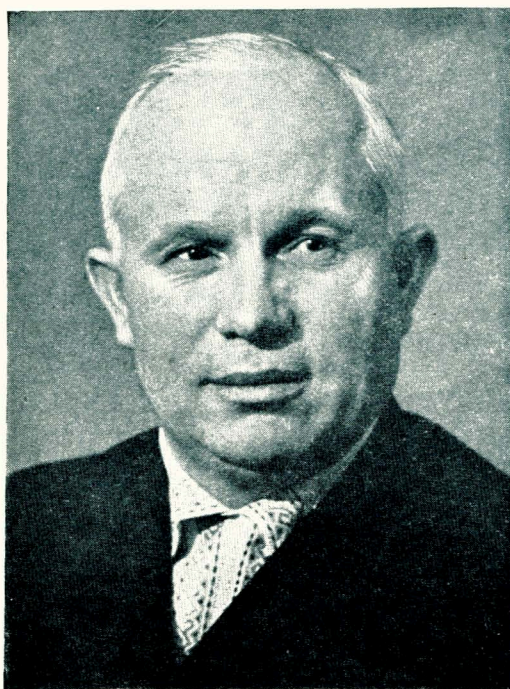
Рішення XV з'їзду КП(б)У ще більше мобілізують весь український народ на боротьбу за виконання третьої сталінської п'ятирічки.

Комуністична партія більшовиків України, весь український народ під керівництвом непохитного більшовика тов. Хрущова, як і завжди, з честю виконають всі завдання Ленінсько-Сталінського ЦК ВКП(б) і мудрі вказівки товариша Сталіна.

ПОЛІТБЮРО ЦК КП(б)У



М. О. Бурмистенко



М. С. Хрущов



Д. С. Коротченко



М. С. Гречуха



Л. Р. Корнієць



М. О. Серов

КАНДИДАТИ



С. Б. Задіонченко

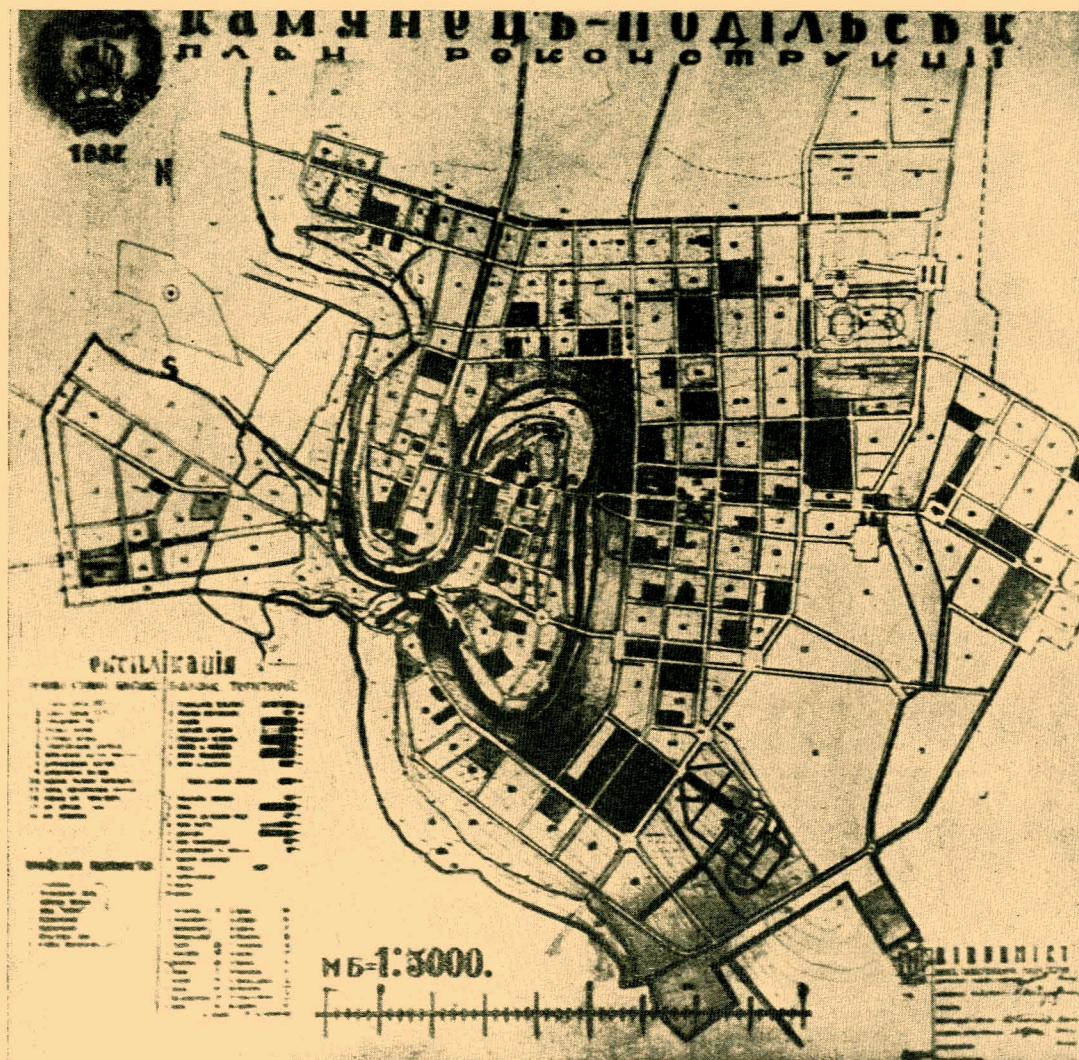


П. М. Любавін

РЕКОНСТРУКЦІЯ ОБЛАСНИХ ЦЕНТРІВ УКРАЇНИ

Кам'янець-Подільськ

І. І. Довгалюк

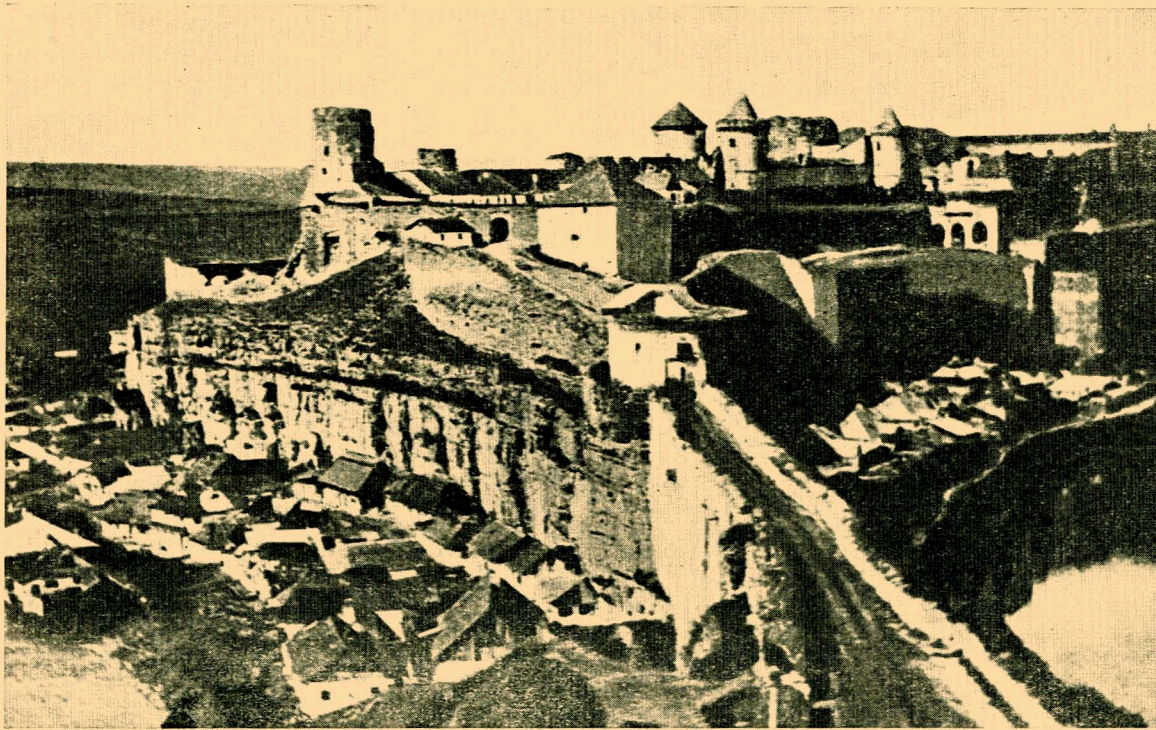


Кам'янець-Подільськ, заснований в XIV віці русько-литовськими князями Коріатовичами — одне з найстаріших міст України. Вибір місця, за народною легендою, був чисто випадковий. Одного разу князі, полюючи на оленів, загнали їх в ліс, що ріс тоді на місці теперішнього старого міста. Олені звідти не могли утекти, тому що навкруги були височенні скелясті кручі з річкою внизу. Вхід на цю місцевість був тільки з південно-східного боку. „Там они вырубали лес, із камня умуrowали город“, —

каже стара літопис. Місто спочатку назвали Смотричем — так звалась річка, яка проходила через місто. В ті часи, коли феодальні війни і наскоки татар не давали спокою, це було найзручніше місце для будівництва міста, бо воно мало природний захист з усіх боків — з південно-східного боку була збудована кріпость.

В 1370 році ті ж князі збудували тут домініканський монастир.

Річка Смотрич кільцем охоплює старе місто. Гли-



Кам'янець-Подільськ.
Литовська фортеця.
Зліва—вежа, в якій
сидів заточений Устим
Кармелюк.

Kaménets-Podolsk. For-
teresse lithuanienne. A
gauche—la tour, où fut
emprisonné Oustyme
Karméliouk.

бочезні каньйони з сілурійського вапняка, що сягають понад 36 метрів, зробили місто неприступним на протязі багатьох віків. Через деякий час після з'єднання Литви і Польщі, в 1395 році литовський князь Вітовт продав польському королю Ягайло західні міста Поділля, в тому числі і Кам'янець-Подільськ, за 20 тис. золотих. На цей час припадають роботи по розширенню кріпості і міста.

З 1463 року Кам'янець стає королівським містом і одним з важливіших опорних пунктів Польщі на південному сході. Через нього проходили торгові шляхи зі сходу на захід—до Львова, Варшави та ін. міст. Кріпость добре захищала ці шляхи і прилегли до них райони від татар, турок і молдаво-волахів. От чому Кам'янець завжди був яблуком роздору між різними країнами, які намагались захопити в свої руки цей важливий стратегічний пункт.

В 1648 році під час народного повстання під проводом Богдана Хмельницького, Кам'янець брав облогою Максим Кривонос.

В 1652 році, Богдан Хмельницький з величезним військом обложив місто, але, завдяки великим епідемічним захворюванням серед повстанців і зраді татар, облога була зірвана.

В одній з башт Кам'янецької кріпості сидів народний герой Устим Кармелюк.

З 1672 до 1699 р. Кам'янцем володіли турки. Пам'ятником свого перебування вони залишили збудований мінарет біля литовського кафедрального собору (нині краєзнавчий музей) та славнозвісний міст, що з'єднує кріпость з містом.

З 1793 року Кам'янець став російським губернським містом. З цього часу він став опорним пунктом Росії на південному заході. В ці часи збудовано кілька церков, які не мають великої архітектурної цінності.

За часів Миколи I Кам'янець був перепланований, як і багато інших міст Росії, по типу військового табору—прямі вулиці оперезали старе місто на схід поза Смотричем і утворили „новий план“. Ця назва залишилась і на сьогодні. На новому плані були збудовані будинки для губернських установ, казарми, табори та інш. Старе місто залишилось торговим центром з вузькими кривими вуличками, маленькими будиночками, великими костьолами—місто дрібних крамарів, ремісників. На новому плані почали будуватись більш багаті господарі міста, на протязі останніх двох сторіч тут з'явилося кілька ампірних будівель.

На протязі сторіч місто було без каналізації з дуже мало розвиненою сіткою водопостачання. Наприклад, в центрі старого міста ще й на сьогодні більшість населення користується однією водорозбірною баштою, від якої розвозять і розносять воду в прилеглі будинки.

Промисловість складалась з горілчаного заводу, броварні, миловарні і ще кількох дрібних підприємств місцевого значення. Значне поживлення в економіці міста спостерігається з проведенням перед першою імперіалістичною війною залізниці.

За радянської влади місто ожило, воно пробудилося від летаргійного сну, під яким було на про-

Кам'янець-Подільськ.
Перспектива міста збо-
ку польських фільвар-
ків.



Kaménets-Podolsk. Per-
spective de la ville du
côté des fermes polonai-
ses.

тязі сторіч. Збудовано десятки нових багатоповерхових будинків, електростанцію, розширено сітку водопостачання, будується каналізація, новий залізний міст через Смотрич та інш. Все це накреслено і відображено в єдиному генеральному плані перспективного розвитку міста, розробленому в 1937 році Діпромїстом (автор—архіт. О. М. Кас'янов). На превеликий жаль, в будівництві Кам'янця ще до складання плану припущено багато прикрих помилок, напр., електростанцію збудували внизу під самим турецьким мостом, внаслідок чого станція так закоптила міст, що його навіть важко впізнати. Високовольтну лінію проклали навпростець через міський парк (нині ботанічний сад), для чого вирубали велику смугу зелені. В центрі міста на „новому плані“ посаджено міський парк площею в 6—7 га прямою рядовою посадкою, як ліс, одною породою дерев і т. інш.

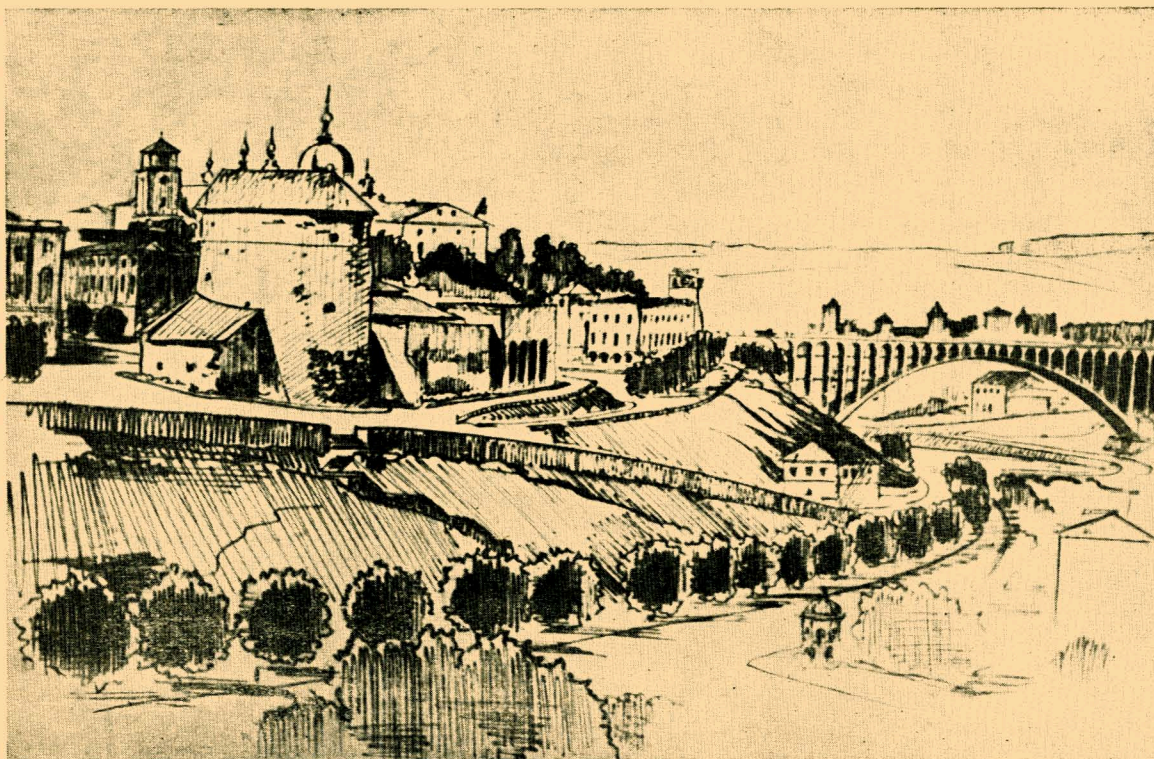
Генеральний план без детального планування ще не вирішує конкретно питання про розміщення нового будівництва в найближчі роки, а особливо, проблеми архітектури окремих вулиць, площ і інш. В ньому тільки накреслені основні віхи розвитку міста. Це є основна хиба генплану Кам'янця. Вже за останні два—три роки після складання генплану в зоні прокладання нового каналізаційного колектора дуже мало збудовано, за винятком 2—3 житлових будинків, зате в інших місцях, де каналізація буде

ще не так скоро (в районі польських фільварків, по вул. Петровського і інш.), збудовано багато. Звичайно, таке явище не зовсім нормальне, тому що в найближчі роки прокладена каналізація не буде використана, в той час як в новозбудованих будинках не буде належних санітарних умов.

В минулому році було відпущено 10 тис. крб. на детальне планування, але, на превеликий жаль, місцеві організації дуже легковажно поставились до цього питання, і кошти залишились не використаними. Для того, щоб правильно підійти до оцінки складеного проекту і дати свої зауваження, ми з самого початку і вирішили коротенько познайомитись з основними історичними етапами розвитку міста, які в значній мірі повинні впливати на рішення вуличної сітки, архітектурний силует і т. інш.

Історичні події і пам'ятники зробили його відомим на весь Радянський Союз. Кам'янець це—експонат, на якому показані історичні напластування різних епох II тисячеліття, це пам'ятник української, литовської, польської, вірменської, російської архітектури. Звичайно, що підхід до архітектурно-планувального рішення тут повинен бути не трафаретний, а суто індивідуальний. Як же автори розв'язали таке завдання?

З нашого погляду вони його зовсім не розв'язали. Саме того, чого можна було боятись, тобто звичайного трафаретного підходу, вони не уникнули.



Проект реконструкції Кам'янець-Подільська. Північна частина міста. На другому плані—новий запроєктований міст.

Projet de reconstruction de Kaménets - Podolsk. Partie septentrionale de la ville. Au second plan—nouveau pont projeté.

Розвиток Кам'янця передбачений навколо старого міста понад Смотричем, тобто на продовженні існуючого планування—на „новому плані“. Це не викликає якихнебудь заперечень, але діаметральні з'єднання окремих частин, як от польських фільварків на півночі і російських фільварків на півдні, проходять через старе місто, що вимагає хірургічних засобів щодо старої забудови. На плані вони показані широкими вулицями. Звичайно, такі з'єднання повинні бути, але ж нікому непотрібна тут прямолінійність, просторність, коли вона зводить на нівець образ старовинного міста. З боку нового міста схили Смо-

трича покриті буйною парковою зеленню. Тільки невелика частина її приведена в пристойний вигляд, в міський парк культури і відпочинку, а решта, відведена під лісопарк, знаходиться в дикому стані.

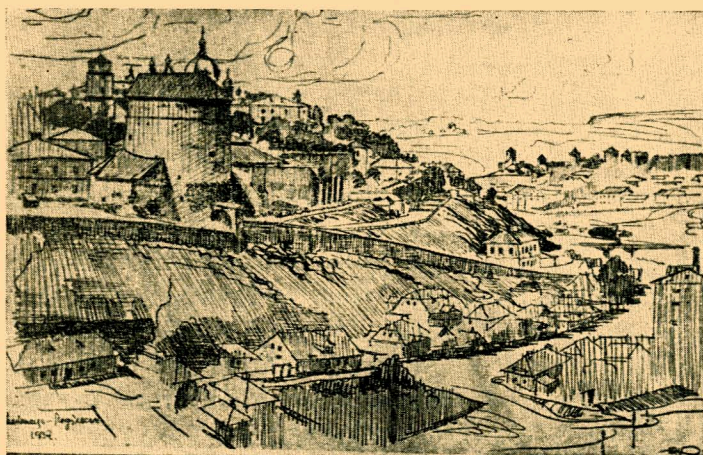
З цього зеленого кільця відкриваються прекрасні перспективи на старе місто, а також на далекі околиці. Автори чомусь залишають існуючі масиви парків і проектують центральний парк культури і відпочинку за кілька кварталів від річки, на голому полі. Річка Смотрич, яка влітку пересихає, в зв'язку з чим населення залишається без природних пляжів і купалень,—в проекті майже не посідає ніякого місця. Адже кілька кам'яних гребельок підняло б рівень води і утворило б глибокі басейни, хоча б в зоні парків. А це багато значило б для міста.

Детальне проектування кварталу нічим не відрізняється від кварталів, розроблених для інших міст, напр., для Конотопа, Вінниці, Кременчука, з щільністю забудови в середньому 300—350 ч. на 1 га.

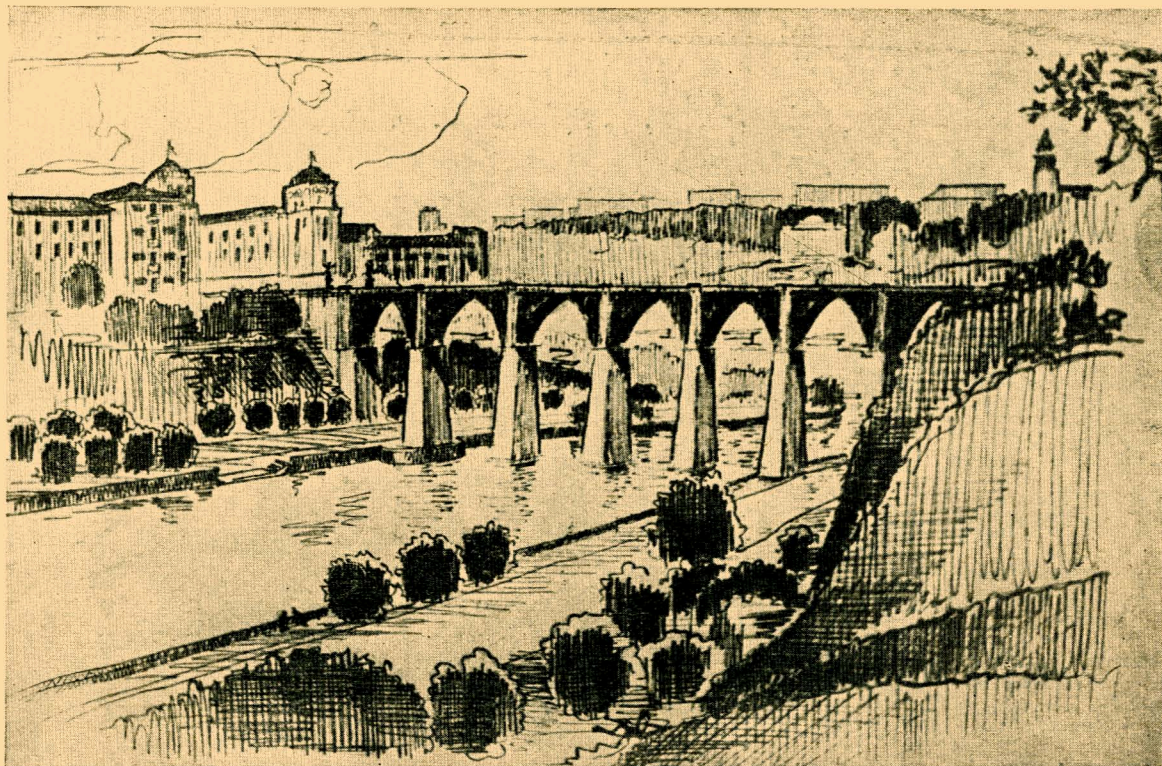
Кам'янець весь потопає в садах та парках. І нам здається, що й в цьому відношенні тут повинен би бути суто індивідуальний підхід. Ідея міста-саду ще не в достатній мірі розроблена архітекторами-планувальниками. Кам'янець і є таким об'єктом, з якого можна зробити зовсім своєрідне зелене соціалістичне місто. Щільність забудови в зв'язку з цим можна було б понизити до 200—300 ч. на га на „новому плані“, а в районах індивідуальної забудови не більше 150 чол. на га.

Північна частина Кам'янець-Подільська в теперішньому її вигляді.

Partie septentrionale de Kaménets-Podolsk maintenant.



Перспектива нового моста та прилегло до нього району за генеральним планом реконструкції. Зліва — нові адміністративні будинки



Perspective du nouveau pont et des sites environnants selon le plan général de reconstruction. A gauche—nouveaux bâtiments administratifs.

Райони індивідуальної забудови проектом визначені в Підзамчі, тобто за литовською фортецею на російських і польських фільварках. Таке розміщення не викликає заперечень, але кількість районів зовсім недостатня, коли врахувати, що індивідуальне будівництво в Кам'янці буде значно поширене. Треба відмітити, що вулична мережа і розміри кварталів в районах індивідуального будівництва нічим не відрізняються від кварталів капітального будівництва.

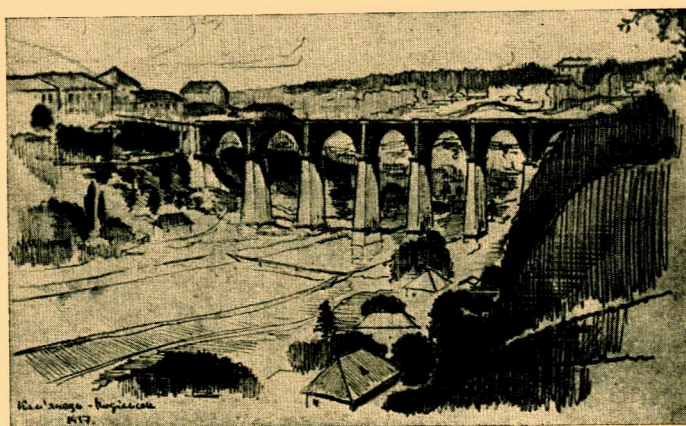
Адміністративний центр організується в кварталах між вул. Шевченка, Петровського і Московською, тобто в районі існуючого адмінцентра. Територіальне розміщення адмінцентра, як і запроєктована організація площі, також не викликає заперечень, хоч в цьому місці необхідно буде для цього вирубати прекрасний сквер, виконати великі земляні роботи. Отже, і рішення адмінцентра повинно бути не звичайне, яке ми маємо в таких містах.

Рельєф всього міста дуже неспокійний — старе місто стоїть нижче прилеглих місцевостей по другий бік Смотрича. Вулиці, що йдуть до річки, замикаються прекрасною перспективою старого міста, силует якого вражає глядача. Серед низької густої забудови, що нагадує східні міста, піднімаються 4 вертикалі: кафедральний собор з турецьким мінаретом, домініканський костюл, водонапірна башта і башти фортеці. Над обривами річки стоять обірвані силуети башт укріплень. За новим проектом силует міста не пророблений, і це в майбутньому може привести до непоправимих помилок.

Ми зупинилися тут тільки на кількох моментах генерального плану, які можуть впливати на зовнішнє обличчя міста, спричинитись до нераціональних витрат у будівництві. На нашу думку, все це можна буде виправити в детальному плануванні проекту. Архітектурна громадськість України повинна приділити більш уваги вивченню архітектурних скарбів цього старовинного міста, тим самим більш конкретно поставити питання про реставрацію і збереження його пам'яток, допомогти будівникам міста в правильному розумінні і виконанні розробленого генплану.

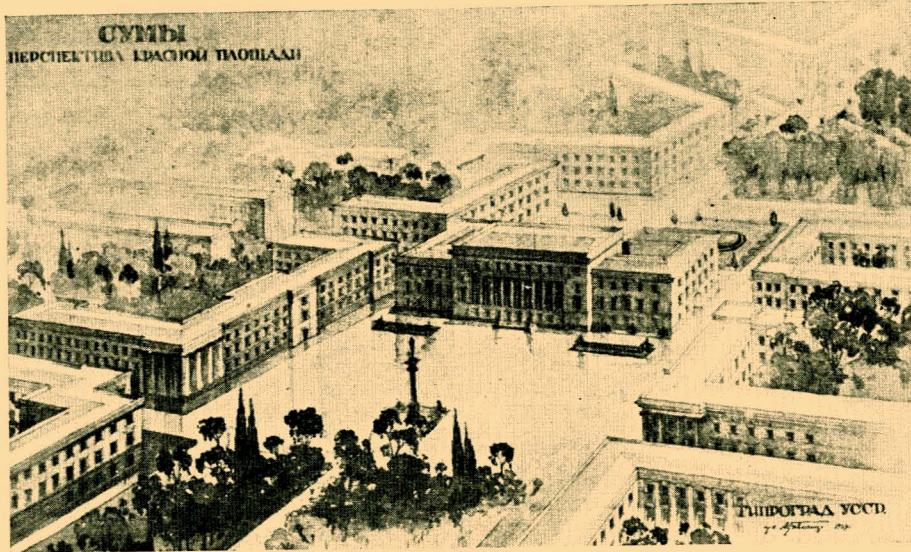
Район моста і прилегло до нього району в теперішньому його вигляді.

Site du pont-et de ses environs maintenant.



Проект реконструкції міста Суми у дії

А. Є. Буденко, Є. М. Мінухін



Реконструкція м. Суми. Перспектива центральної площі міста (Діпромiсто).

Reconstruction de la ville de Soumy. Perspective de la place centrale de la ville.

Наприкінці 1939 р. оргкомітет Президії Верховної Ради УРСР по Сумській області затвердив генеральний план реконструкції і планування міста Суми, розроблений Українським інститутом проектування міст—Діпромiстом.

Генеральний план реконструкції міста Суми.

Plan général de reconstruction de la ville de Soumy.



Цей проект став документом, відповідно до якого забудування міста спрямовується в єдиному суворо продуманому напрямі.

Затвердження проекту є значною подією в житті міста, яке за час сталінських п'ятирічок з невеликого в дореволюційні часи повітового міста торгово-міщанського характеру виросло в великий індустріальний центр з широкими перспективами дальшого розвитку.

Зародження міста Суми відноситься до середини XVII стор. і початок його побудови датується 1652 роком. Через два роки після цієї дати—в 1654 р. було проголошено приєднання України до Московської держави.

В цей час ішло стихійне заселення Слобідської України, в результаті якого виникали селища, т. зв. „слободи“. Переселення проходило більш інтенсивно з заходу, з Правобережної України, де йшла козацько-селянська революція, відома під назвою „Хмельниччини“, і повільніше з півночі, з Московської держави.

Таким чином, переселенцями були українські і російські селяни, яких експлуатація і феодальний гніт польських магнатів, козацької старшини і російських поміщиків масами гнала в малозаселені степи.

В 1658 р. в Сумах була збудована фортеця з великим земляним валом, цитаделлю і казармами. Залишки вала подекуди помітні і зараз і звуться вони „козацьким валом“.

В 1659 р. слободу розгромили татари. Біля двохсот родин тоді залишили місто.

В 1702 р. в Сумах була збудована Воскресенська церква, яка була одночасно і кріпостю з підземними ходами і 12 невеликими кам'яними крамницями, що згоріли в 1840 р. і потім були знов збудовані.

В 1708 р. в адміністративному відношенні це місто було приєднане до Київської губернії.

В першій половині XVIII ст. місто відіграло важливу адміністративно-господарську роль, являючись адміністративним центром Слобідсько-українських полків, які остаточно було скасовано на Слобідській Україні в 1765 р.

В 1839 — 40 рр. велику і кращу частину міста знищили пожежі. Після цього торгівля в місті скоротилась і весняний ярмарок, який набув в той час слави, було перенесено в Ромни.

Однак, після пожежі місто стало швидко забудовуватись.

В кінці XIX ст. місто вступило в стадію промислового розвитку. В 1869 р. в Сумах було збудовано цукрорафінадний завод, який був найбільш крупним підприємством цього виду в довоєнній Росії, для переробки цукрового піску, що надходив з навколишніх районів. В 1896 р. будується машинобудівний завод, який обслуговує і постачає нескладною апаратурою цукроварні.

До революції в промисловості Сумського району рішуче переважають підприємства по переробці продукції сільського господарства. Протягом останніх двох—трьох передвоєнних десятиріч проходить інтенсивне будівництво цукроварень, завдяки чому район стає міцним центром цукрової промисловості.

Поряд з цим розвивались в Сумах і інші види сільсько-господарської промисловості — борошняне гуральництво, і олійництво. В 1877 р. місто було приєднано до залізничної мережі Харків—Ворожба.

Наявність цукрорафінадного і машинобудівного заводів та інших дрібних підприємств місцевого значення, а також розгорнута гуртова торгівля, перетворили місто в економічний центр не лише Сумського, але і ряду інших суміжних повітів.

В період імперіалістичної війни в Сумах на базі евакуйованого з західних областей устаткування виникло нове промислове підприємство—скляна фабрика, яка працювала, головним чином, на потреби воєнного відомства.

За радянські часи, в результаті сталінських п'ятирічок, Суми перетворилися в великий промисловий центр машинобудівної, харчової і легкої індустрії союзного, республіканського і місцевого значення. Промисловість його зараз характеризується наявністю таких підприємств, як машинобудівний завод ім. Фрунзе, Краснозвездинський цукрорафінадний завод, сукняна фабрика, завод „Сельлектро“, біологічна фабрика та ін.



Нове будівництво в м. Суми. Будинок, реконструйований під школу.

Nouvelles constructions de la ville de Soumy. Bâtiment transformé en école.

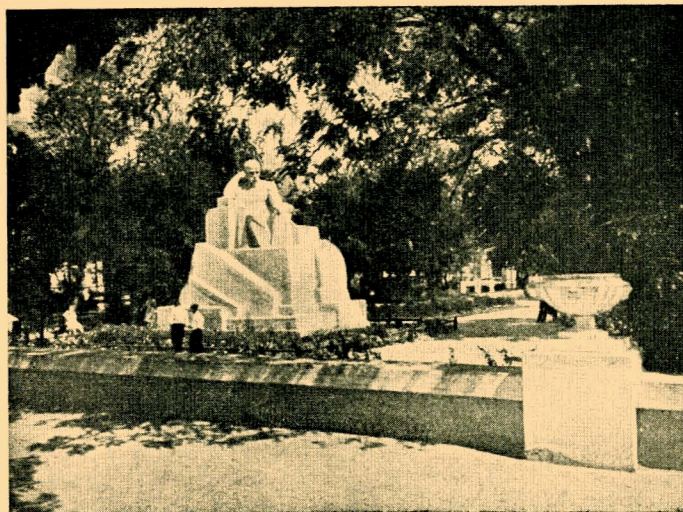


Суми. Пам'ятник В. І. Леніну.

Soumy. Monument à Lénine.

Суми. Пам'ятник Т. Г. Шевченкові.

Soumy. Monument à Taras Shevchenko.





Суми. Вулиця ім. Леніна.

Soumy. Rue Lénine.

Поряд з державними підприємствами розвиваються виробництва промислової кооперації, головним чином, по випуску товарів широкого споживання, і дрібних підприємств обслуговуючого характеру.

Одночасно зросло значення міста, як культурно-освітнього центру.

Значно поширена сітка учбових закладів: зараз у місті є педагогічний інститут, два технікуми (машинобудівний і харчово-технологічний), один спеці-

Суми. Дитяча лікарня.

Soumy. Hôpital pour enfants.



альний учбовий заклад, 20 середніх повних і неповних шкіл, пропускна спроможність яких значно перевищила школи дореволюційного часу.

В місті утворено клуби, музей, бібліотеки, фізкультурні установи. Набагато виросла медична сітка. З'явилися нові установи: поліклініки, санаторії та інш. Утворені, раніш майже невідомі, дитячі установи: ясла і сади, піонерський клуб, технічна станція та ін.

В місті споруджені нові багатоповерхові житлові і громадські будівлі, поширено комунальне устаткування, поліпшено благоустрій центра і колишніх околиць.

З видатних пам'яток архітектури в Сумах можна назвати церкву Петровської епохи на Петрівській площі і міський собор на вул. Леніна (кол. Соборна).

Церква Петровської епохи з дзвіницею, очевидно, більш пізнішого походження, з кам'яними лавками в огорожі забудована тепер з трьох боків і видна тільки з спуску до мосту через річку Сумку в Холодногорський район.

Міський собор збудовано в другій половині XVIII ст.

Заслужують на увагу окремі будівлі кол. особняків (поліклініка по вул. Фрунзе, будинок міському КП(б)У на Радянській вул.) і виконана по спеціальному проекту для міського скверу чавунна огорожа з масивними ланцюгами-ядрами і колонками з зображеннями на них міського герба.

З пам'яток революційної боротьби слід назвати будівлю кол. земства (зараз школа), де проходили революційні збори.

У сквері по вул. Леніна, по проекту скульптора Кавалерідзе, споруджено пам'ятник Т. Г. Шевченкові.

Пам'ятник В. І. Леніну, споруджений на цоколі, який існував, проектується замінити новим з розміщенням його на Червоній площі в загальній композиційній ув'язці з ансамблем площі.

По перспективах свого промислового росту Суми займають досить видне місце серед інших міст УРСР. Особливо зросло значення міста в зв'язку з організацією Сумської області, що має спричинитись до організації нових учбових, культурно-освітніх і наукових установ.

Отже, Суми, згідно розробленого генплану, являтимуть собою значний обласний промисловий, адміністративний і культурно-політичний центр з значною кількістю населення (в Сумах, за переписом 1939 р.,— 63.883 чол. населення).

Весь процес проектування—від початкової його стадії, тобто техніко-економічних вишуків і складання схеми планування—до затвердження генерального проекту, проходив у повному контакті з місцевими

керівними органами, спеціалістами і санітарною інспекцією, на цілком конкретному матеріалі, без відриву від життя.

Міська рада в період проектування не виділила жодної ділянки для об'єктів поточного будівництва без погодження з Діпроммістом. Це дало змогу зберегти первісну схему планування, не порушуючи нормального процесу проектування.

Місто забудовується відповідно до черговості і розміщення, визначених у генеральному проекті. Спроби окремих забудівників зірвати планову реконструкцію міста дістають рішучу відсіч з боку місцевих органів.

За генпланом місто в основному реконструюється в теперішніх його межах і тільки в незначній мірі розширюється в західному напрямі.

Ріст міста проектується за рахунок реконструкції і перебудови районів та кварталів, збільшення поверховості будинків і щільності забудовання.

З метою створення максимально сприятливих санітарно-гігієнічних умов життя населення під житлові квартали відведені кращі території. Існуючі заводи і фабрики залишаються на тих самих територіях.

Для нових промислових підприємств, що проектуються, виділені нові будівні майданчики в північній частині міста, за залізничною колією. Сюди будуть перенесені невеликі виробничі підприємства, переважно кустарного характеру, з житлових кварталів. Це викликається архітектурно-планувальними і санітарно-технічними міркуваннями.

Основним стрижнем генерального проекту є реконструкція Центрального району міста і Кладбищенської вулиці.

В Центральному районі, на Червоному, Червоногвардійському і Радянському майданах розміщується загальноміський адміністративно-господарський і культурно-освітній центр; організація і забудовання цього центра, як і деяких майданів перед заводами, коло входів до парків тощо, належить до робіт першої черги. На Червоному майдані розміщується Будинок Рад, будинок господарських організацій, центральний універмаг і готель, на Червоногвардійському майдані—обласний театр, на Радянському—Будинок Червоної Армії; Палац культури міститиметься в Привокзальному районі.

Для перших двох майданів, як для основного міського центра і місця проведення масових дій—мітингів, демонстрацій і святкувань, прийнято єдине архітектурно-ансамблеве рішення. Окремі квартали, що створюють периметр вулиць, перебудовуються. Двох і трьохповерхові будинки надбудовуються до чотирьох поверхів—залежно від їх технічного стану та архітектурних вимог.



Суми. Парк ім. Воровського.

Soumy. Parc Vorovski.

Кладбищенська вулиця після реконструкції буде основною кільцевою магістраллю, що з'єднуватиме центр міста з вокзалом. На цій вулиці в Привокзальному районі розміщуються Палац культури і будинок вуза—основні висотні точки при в'їзді до міста з вокзалу, і багатоповерхові житлові будинки.

Організація внутриміського транспорту запроєктована за принципом створення вулиць для пасажирського, вантажного і мішаного руху. Вулиці в

Суми. Кол. міський собор на вул. Леніна, XVIII в.

Soumy. Ancienne cathédrale, rue Lénine, XVIII siècle.



основному зберігають теперішній напрям і планування. В окремих випадках випрямлюється ширина поперечного профілю.

На базі існуючої багатой, але слабо організованої рослинності по всьому місту рівномірно запроєктовані зелені масиви—парки, сквери, сади, бульвари і насадження на вулицях.

На лівому березі річки Псла коло Харківської греблі розміщується Центральний парк культури і відпочинку з водною станцією, а на правому березі—міський сад.

Внутрішньоквартальні простори озеленюються, між промисловими майданчиками і житловими районами організовуються зелені захисні зони.

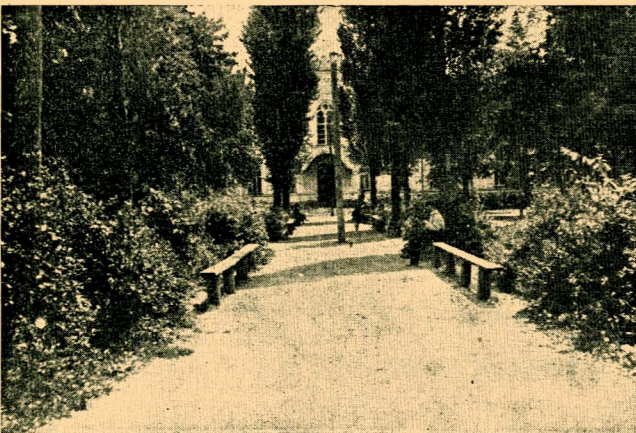
Житлові квартали запроєктовані з розрахунком на чітку організацію внутрішньоквартального простору, на забезпечення населення санітарно-технічними умовами, доброю інсоляцією житлових приміщень і всіма видами культурно-побутового обслуговування відповідно до вимог нашого нового побуту.

Соціально-культурні і побутові установи за генпланом розміщуються рівномірно по всьому місту з розрахунком максимального наближення їх до обслуговуваного населення і ліквідації різниці в обслуговуванні населення центра і колишніх окраїн міста. Велику увагу приділено школам, дитячим садкам і яслам, лікувально-профілактичній сітці, культурно-освітнім установам, до яких, крім зазначених вище, можна віднести районні клуби, бібліотеки, кінотеатри, будинки музею, технікумів тощо.

Одночасно вирішено питання про першу чергу будівництва на найближчі три роки, тобто до кінця третьої п'ятирічки, а також проєктні завдання щодо водопостачання, каналізації, міської очистки, водостоків, електропостачання тощо.

Суми. Сквер ім. Шевченка.

Soumy. Square Chevtchenko.



З існуючого житлового фонду і теперішніх елементів планування зберігається все, що має архітектурно-планувальну та історичну цінність.

Архітектура існуючого міста і так званий об'ємний вигляд його в великій мірі позначились на планувальних рішеннях, які прийнято в проєкті. Розташування міста в інтересній по рельєфу місцевості, вільна забудова кварталів, без глухих торців-брандмауерів, що спотворюють вулиці, озеленені розриви між будинками створюють вигляд зеленого, квітучого міста, інтересний архітектурний силует з живописними точками і просторовими рішеннями.

Розроблюючи план міста з урахуванням всіх його містоутворюючих факторів, автори прагнули створити його образ гармонійним і цілісним, щоб кожен його елемент і окремих будинок, не втрачаючи свого самостійного, іноді домінуючого значення в певній частині, підпорядковувався в той же час новому композиційному задумові.

Прикладом цього може бути Будинок Рад, що міститься на Червоному (центральному) майдані міста по його довгій осі. Будинок має самостійне значення, є домінуючою спорудою, яку можна бачити з усіх чотирьох боків, і виділяється своїм об'ємом та архітектурою серед усіх сусідніх будинків. Художній контраст робить його величчям в загальній архітектурній композиції майдану. Одночасно цей будинок, стоячи в найвищій частині міста, замикає перспективу його центральної бульварної магістралі і парадно завершує підходи до нього.

Будинки центрального універмагу з одного боку, будинок господарських організацій—з другого, і готелю на розі, по діагоналі від Будинку Рад, теж маючи певне самостійне композиційне рішення, вписуються в загальний ансамбль майдану.

Нарешті треба відзначити, що місто Суми належить до тієї невеликої групи міст, в яких здійснюється комплексне проєктування, таке цінне в умовах реконструкції і планування міст. Це свідчить про значимість генерального проєкту і вимагає уважного ставлення місцевих керівних організацій до роботи Діпроміста і своєї власної.

Для завершення всього комплексу проєктування до генерального проєкту треба розробити: два—три мікрорайони і квартали з урахуванням їх особливостей (за середніми даними по всьому місту); дати архітектурне рішення Червоного і Червоногвардійського майданів, як єдиного комплексу з загальним архітектурно-ансамблевим рішенням, і почати проєктування найбільших будинків—Будинку Рад, Палацу культури, шкіл, дитячих установ тощо.

НАЦІОНАЛЬНІ ФОРМИ В АРХІТЕКТУРІ

Українські національні форми в радянській архітектурі

О. М. Смик

Декадники по народній творчості, які проходили в останні роки в Москві, продемонстрували розквіт культури, національної формою і соціалістичної змістом, що його наші братські республіки досягли за порівняно короткий час з початку Великої Жовтневої соціалістичної революції.

Почесне місце в цьому процесі займає Україна.

Однак, якщо в області української поезії, музикального, сценічного та інших видів мистецтва Україна має величезні досягнення, то цього не можна сказати про нашу архітектуру, зокрема, про роботи київських архітекторів.

Переходячи до короткого аналізу окремих творів київських архітекторів з погляду рішення української національної форми при соціалістичному її змісті необхідно пригадати цілком ясні настанови у цьому питанні, які дав нам тов. Сталін у визначенні національної культури:

„Що таке національна культура при диктатурі пролетаріату? Соціалістична своїм змістом і національна формою культура, яка має своєю метою виховати маси в дусі інтернаціоналізму і зміцнити диктатуру пролетаріату“.

Виходячи з вчення тов. Сталіна, ми ніколи не повинні забувати, що українські національні форми радянської архітектури—не самоціль, а найбільш зрозумілий для українського народу спосіб вираження ідейного змісту нашої соціалістичної культури.

Цей спосіб, звичайно, базується на досягненнях вітчизняної і світової культури (мистецтва, науки, техніки), він творчо використовує всі кращі зразки народного і, звичайно, класичного зодчества в основних його рисах.

Щоб навести деякі приклади, як же конкретно використовуються зразки народного і класичного зодчества, ми зупинимося на одному з найцікавіших пам'ятників української архітектури початку ХХ стор.—будівлі музею в м. Полтаві (кол. Полтавське земство), збудованій за проектом проф. В. Г. Кричевського ще до Жовтневої революції.

Здавалось би, ця будівля не відповідає нашій темі.

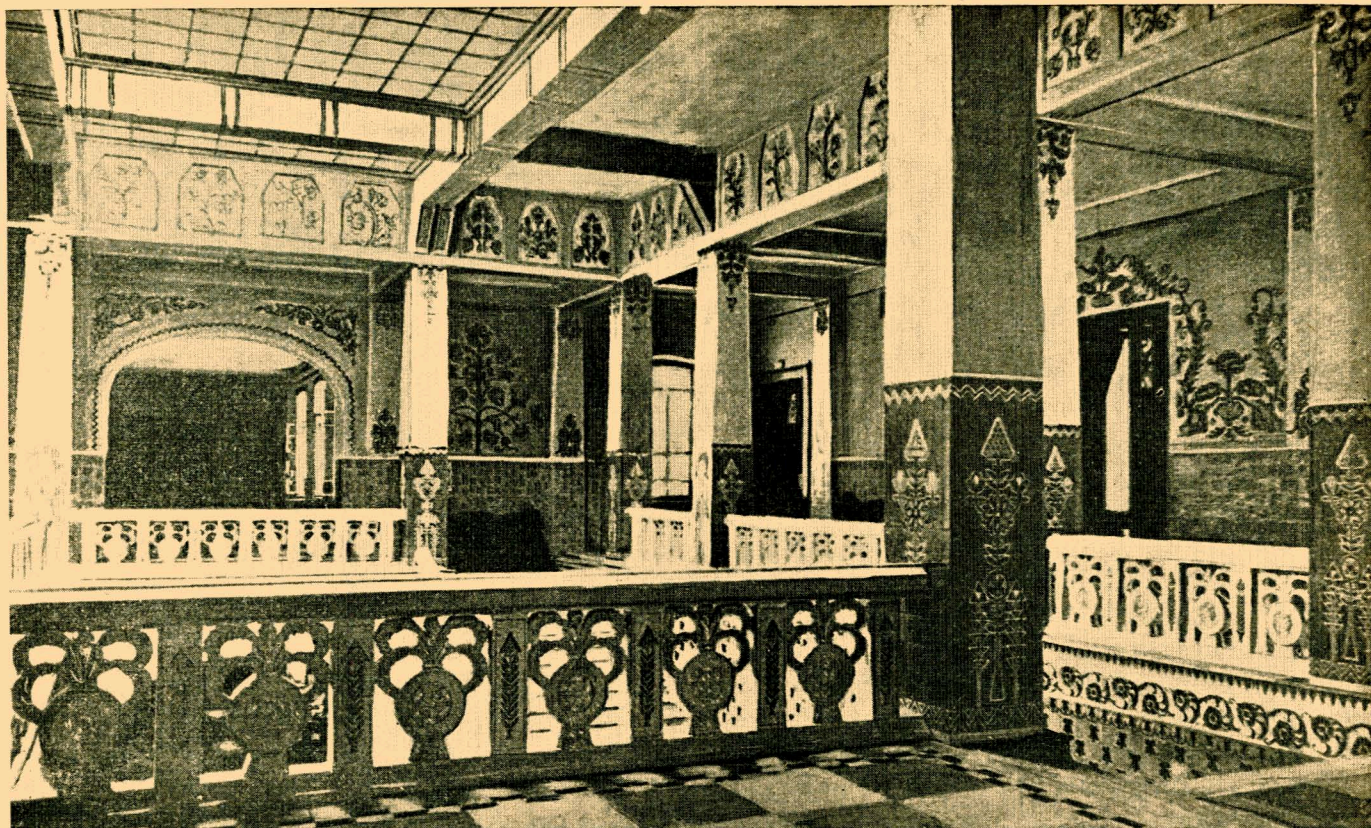
Однак, оскільки вона в значній мірі впливала і впливає на роботи окремих архітекторів, при чому іноді і з негативного боку, то на ній доведеться спинитись.

Будівля кол. Полтавського земства є першою серйозною спробою ще в ті роки творчо використати форми українського народного зодчества. Внаслідок глибокого вивчення архітектури українських хат, сільськогосподарських і інших споруд архіт. Кричевському пощастило на великій цивільній будівлі виявити специфіку української архітектури як в загальному силуеті, так і в окремих деталях будівлі.

Заслужений діяч мистецтв В. Г. Кричевський. Оформлення вікна в будинку Полтавського музею.

Artiste émérite V. G. Krytchevsky. Fenêtre de l'édifice du Musée de Poltava.





Заслужений діяч мистецтв В. Г. Кричевський. Музей в Полтаві.
Вестибюль 2 поверху.

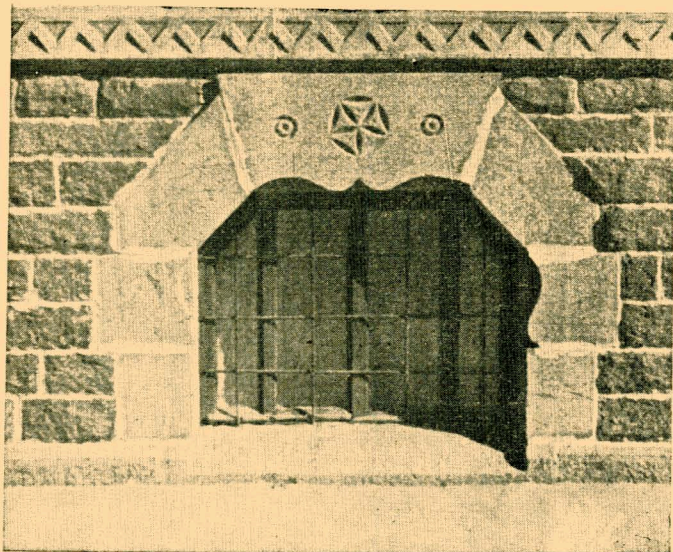
Artiste émérite V. G. Krytchevsky. Musée à Poltava. Vestibule du
premier étage.

Дахи, які багато хто з архітекторів намагається всіляко приховати, в цій будівлі не тільки введено в загальну композицію (явище, характерне для української народної архітектури), але також сильно підкреслено кольором.

Найбільшою популярністю в українській народній архітектурі, як місцевий будівний матеріал, користується глина. Цей дешевий і з великими можливостями матеріал значно вплинув на архітектуру української хати. В історії української архітектури ми ні в одній споруді не маємо подібного прикладу використання в такому великому масштабі і в такій різноманітності виробів з глини. Не тільки всі стіни виконані в цеглі без будь-якої штукатурки і дахи з майолікової черепиці, але майже всі архітектурні деталі зроблені з глини в вигляді майоліки. Навіть в інтер'єрі, в облицюванні стін, вікон, сходів і, нарешті, перил сходів—деталі виконані з обпаленої глини, покритої глазуром.

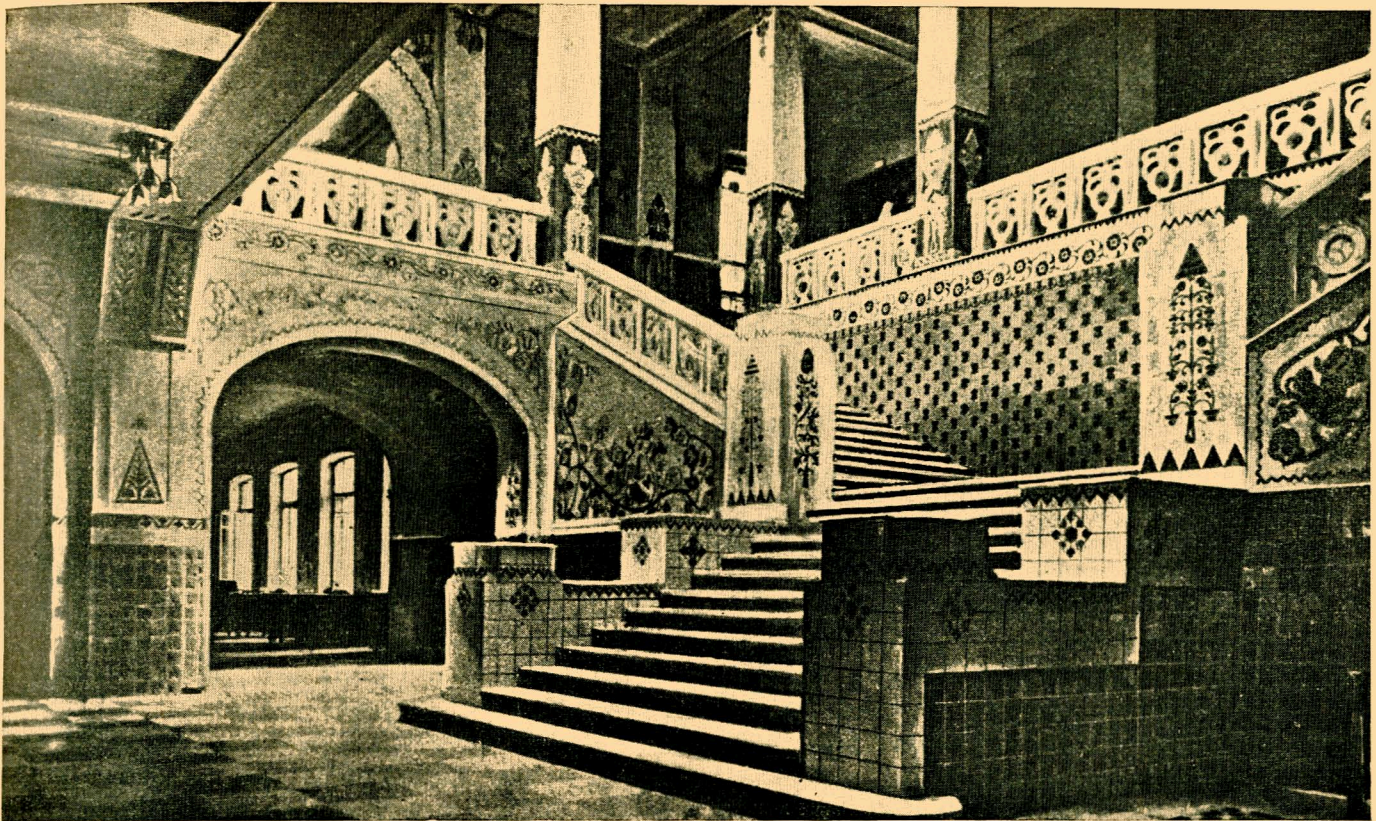
Музей в Полтаві. Оформлення
вікна.

Musée à Poltava. Fenêtre.



Особливо велике враження будівля справляє своєю живописністю, в чому і відчувається сильний вплив української народної творчості. Починаючи з сірого гранітного бархатисто-рельєфного цоколя, цегляна стіна червоно-коричневого тону (темна смуга над цоколем запозичена з фарбування хат) переходить в основний кремовий тон, який переливається то жовтоватими, то червонуватими відтінками.

Вмуровані в стіну майолікові деталі звучать на загальному м'якому фоні, як сильні акорди. Барвисте поле стін будівлі, розрізане виступом, який трохи звужується догори для більшої легкості (мотив за-



Заслужений діяч мистецтв В. Г. Кричевський. Музей в Полтаві.
Вестибюль 1 поверху.

Artiste émérite V. G. Krytchevsky. Musée à Poltava. Vestibule du
rez-de-chaussée.

позичений з старих українських хат), з рельєфом, зробленим в самій стіні, завершується соковитою, зеленого тону майоліковою черепичною покрівлею, яка впадає то в бірюзовий, то в темносиній відтінок. Все це, в оточенні зелені і голубого українського неба, зливається в одне ціле, що назавжди запам'ятовується.

Великий інтерес в цій споруді являє собою орнаментика. Композиційна ув'язка цієї орнаментики з архітектурою ще більше підкреслює цільність всієї будівлі.

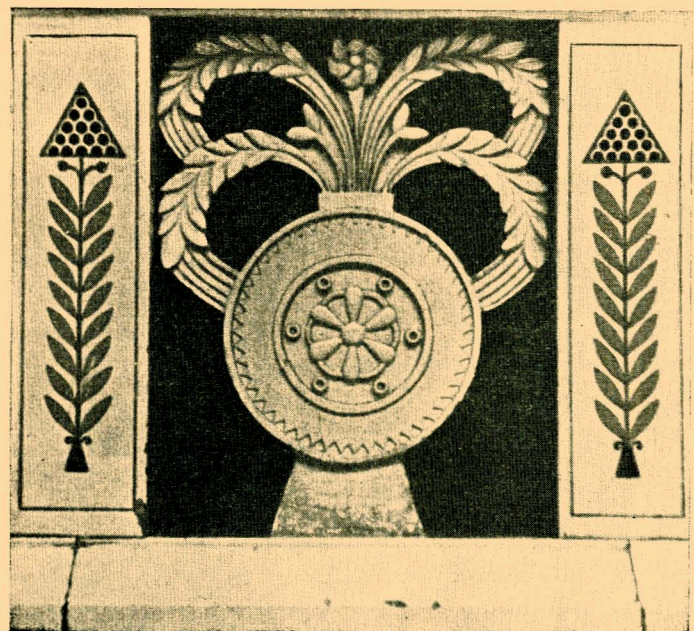
Архітектурні достоїнства цієї будівлі вплинули в певній мірі на дальші роботи українських архітекторів.

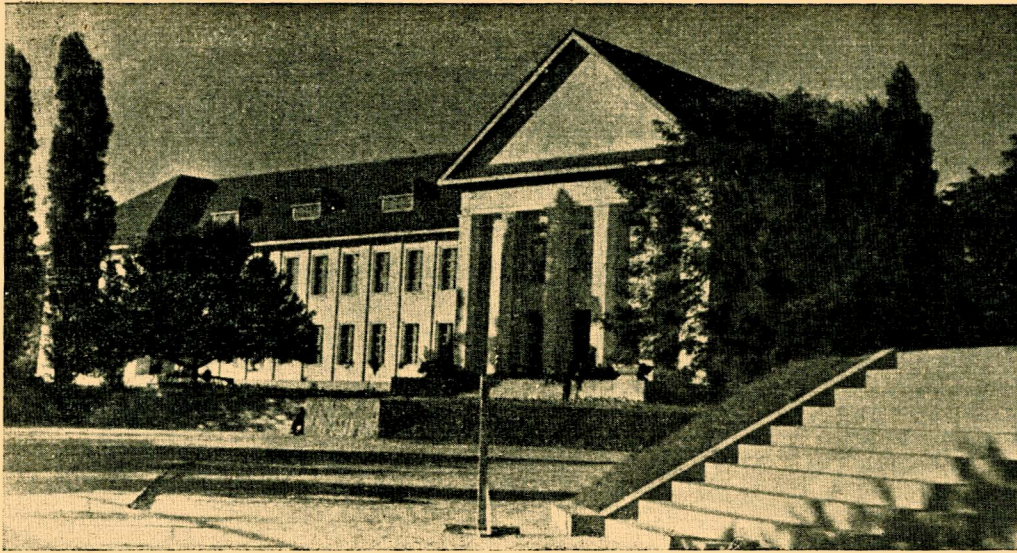
На жаль, деякі архітектори поверхово підійшли до використання цього матеріалу, не вдаючись в суть архітектури і механічно повторюючи окремі архітектурні мотиви з будівлі кол. Полтавського земства. При цьому вони часто брали найменш вдалі місця— вставки між центральною частиною і ризолітами, де чувається вплив українського барокко, вважаючи, очевидно, що найбільш характерним для української архітектури є скошені кути, високий дах і багата орнаментика. Ряд об'єктів в малих формах, а також запроєктовані (і, на щастя, не збудовані) в такому дусі споруди показують всю непереконаваність такої еклектики.

Дуже яскравим прикладом архітектурної еклектики, або, вірніше, запозичення є ряд робіт архіт. Д. Д'яченка, з яких найбільш цікава будівля лісотехнічного інституту в Голосієві.

Музей в Полтаві. Деталь оформлення вестибюля.

Musée à Poltava. Détail du vestibule.





Заслужений діяч мистецтв В. Г. Кричевський і архіт. П. Ф. Костирко.
Меморіальний музей
Т. Г. Шевченка в Каневі. Загальний вигляд.

Artiste émérite V. G. Krytchevsky
et architecte P. P. Kostirko.
Musée commémoratif T. Chevtchenko
à Kanev. Vue générale.

Надаючи великого значення формам українського барокко в історії української архітектури, архіт. Д. Д'яченко механічно переніс ряд форм барокко на свою будівлю. В результаті, не зважаючи на певні достоїнства композиційного порядку і стилеву ув'язку окремих частин, а також ув'язку з оточуючою природою, ця будівля чужа радянській архітектурі і взагалі не імponує сучасності. Це по суті непогана копія монастирської споруди XVII—XVIII ст. Таким чином, тут була зроблена водночас і принципова творча, і ідейна помилка.

Нааявність у Києві великої кількості історичних пам'яток української архітектури, здебільшого, в стилі барокко вплинула не тільки на роботи Д'я-

ченка. З історії проектування київського вокзалу відомо, що один з перших проектів, затверджений в свій час до будівництва, був зроблений (в 1918 р., академіком архітектури Щуко) в стилі барокко. Нарешті, думка відбити риси українського барокко найшла місце і в остаточному проекті проф. О. М. Вербицького, за яким було збудовано цю будівлю. Віддаючи данину сучасності (період конструктивізму), автор намагався творчо поєднати форми українського барокко з конструктивізмом.

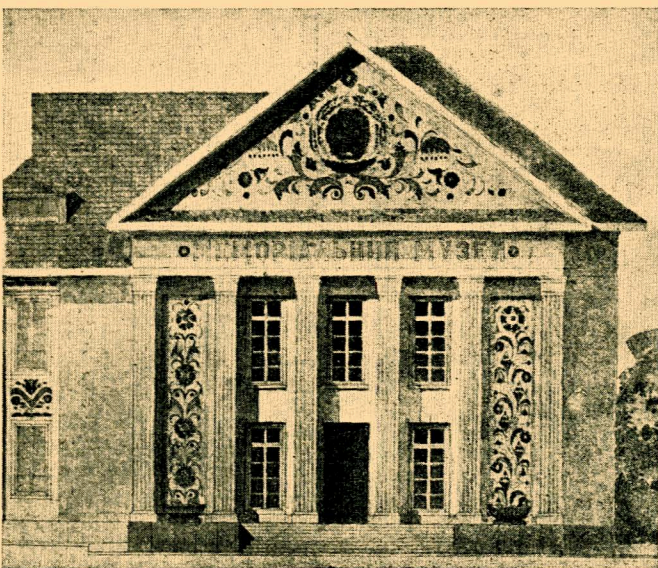
Така спроба об'єднати дві прямо протилежні за своїм характером архітектури не дала, та й не могла дати позитивних результатів. Дальша робота над архітектурою київського вокзалу, яка виявилася, головним чином, в „збагаченні“ деталями, лише в деякій мірі полегшила ту важкуватість, що надали їй помісь барочних і конструктивістичних форм і пропорцій.

В музеї ім. Шевченка в Каневі (автори проф. В. Г. Кричевський і архіт. П. Ф. Костирко) архітектори намагались не обмежуватися спадщиною по народному зодчеству, вони також використовували і класичну спадщину. Велику увагу автори приділили роботі над формами в залізобетоні.

Це відчувається, головним чином, в інтер'єрі вестибюля; архітравні ребристі покриття без вут, з заповненими живописними розписними розетками в кесонах, тонкі квадратні стовпи, вкриті каннелюрами, надають інтер'єру вестибюля легкості, чіткості і новизни рішення. Вдалий підбір кольорової гами фарбування, интересна орнаментака надали вестибюлю великої живописності і затишку, не позбавивши його при цьому необхідної для громадської будівлі офіційності. Як найбільш вдалі місця, слід відзначити плафон і вітраж в глибині сходів, який, захищаючи від південного сонячного проміння, в той же час прекрасно

Заслужений діяч мистецтв В. Г. Кричевський. Меморіальний музей Т. Г. Шевченка в Каневі. Оформлення головного входу.

Artiste émérite V. G. Krytchevsky.
Musée commémoratif T. Chevtchenko à Kanev. Entrée principale.





Musée commémoratif T. Chevtchenko à Kanev. Salle d'exposition.

оформляє вікно сходів багатим килимом з соковитих барвистих плям, що просвічуються.

Менш вдалим рішенням інтер'єрів є зали, де цегляні стовпи захаращують приміщення і надають важкості всьому інтер'єру. Помітне місце в інтер'єрах займає розпис орнаментом. Однак, на відміну від інтер'єрів кол. Полтавського земства, де в орнаменті почувались сліди архаїзму, тут орнамент трактується зовсім інакше. Творчо використовуючи українське народне мистецтво, автори вносять багато свого, індивідуального як в композиційну схему, так і в трактовку, надаючи їй більше чіткості, геометричності, добре пов'язуючи її з даними архітектурними формами.

Зовнішня обробка будівлі не закінчена, а тому дуже важко робити остаточні висновки про неї, тим більше, що в усій композиції декоративна обробка повинна грати величезну роль. В загальному рішенні відчувається вплив архітектури, яка зустрічається в українських панських садибах; це відіграло певну роль щодо розташування цього будинку на фоні оточуючої природи. Почувається в цій будівлі деяка схематичність і сухуватість, хоч між екстер'єром і інтер'єром є повна ув'язка. Псує враження від екстер'єру низька якість робіт, особливо, дерев'яного карнизу.

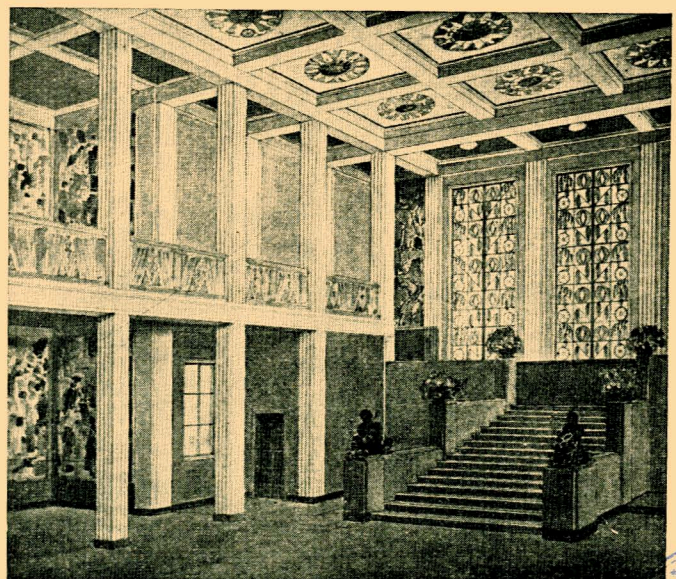
Одним з найвидатніших явищ в архітектурній практиці столиці України за останні роки є спорудження будівлі Верховної Ради УРСР в Києві (автор архіт. В. І. Заболотний). Сусідство дуже монументальної і рельєфної будівлі Раднаркому УРСР, збудованої за проектом акад. архітектури Фоміна і архіт. Абросимова, з одного боку, і кол. палацу (нині будівлі Верховної Ради УРСР), збудованого в стилі пишного українського барокко, з другого боку, жи-

вописне оточення зелені і, нарешті, кутове положення ділянки—все це, не говорячи вже про величезну значимість цієї споруди, створило для автора складні і разом з тим дуже інтересні умови при проектуванні. Треба сказати, що автор в основному з честю справився з цим завданням: будівля Верховної Ради УРСР—одна з найкращих споруд, збудованих на Україні за весь час від початку революції.

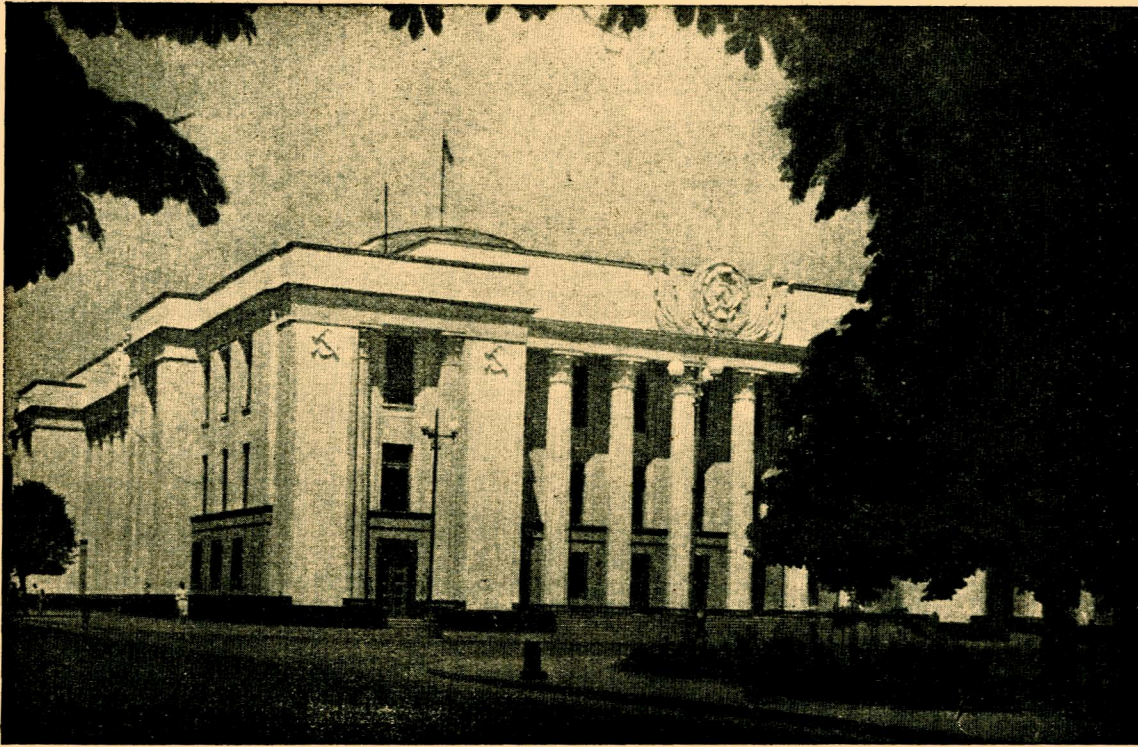
Будівля добре вписується в оточуючий ландшафт, прекрасно пов'язується з зеленню; своєю скульптурністю, білизною вона добре асоціюється з архітектурними пам'ятниками Києва. Хотілося б

Меморіальний музей Т. Г. Шевченка в Каневі. Вестибюль.

Musée commémoratif à Kanev. Vestibule.



Архітектор В. І. Заболотний. Будинок Сесійного залу Верховної Ради УРСР.



Zabolotny, architecte. Palais du Soviet supérieur de la RSSU.

Архітектор В. І. Заболотний. Вестибюль будинку Сесійного залу Верховної Ради УРСР.

V. Zabolotny. Vestibule de Palais du Soviet supérieur de la RSSU.



лише ввести більше світла в архітектуру екстер'єру шляхом застосування в окремих деталях природного каменю, а, може, частково і металу. Це ані трохи не порушило б монументальності будівлі, але зробило б її більш живописною, барвистою, близькою українській природі.

Особливо багато уваги автор приділив архітектурі інтер'єру, де широко використані високоякісна штукатурка, різні види штучних і природних каменів, метал, цінні породи дерева та інші облицьовувальні матеріали.

В своїй роботі В. І. Заболотний спробував творчо поєднати класичну спадщину з українським здечством минулого, поклавши в основу цього сполучення вимоги сьогодення.

Дуже імпозантно розв'язано вестибюль будинку. Досить добре враження справляють сходи, де тонко і з смаком зроблені торшери і бар'єри—застосування в орнаменті мотивів з місцевої флори прекрасно пов'язуються з мармуровим облицьовуванням їх. Уся композиція вестибюля завершується багатим живописом на стелі. Псує враження нечіткість конструкції, слабо виражений рельєф балконів і конструктивна схема стелі, а також немасштабність ліпних деталей розписного плафону (наприклад, по периметру). Все це створює деяку важкуватість верхньої частини, особливо, коли підіймаєшся на другий поверх. Тут уже відчувається і стилістична неув'язка—строгі окантування на капітелі не зовсім миряться з

українськими мотивами, трактованими більш вільно, хоч і побудованими по класичній схемі.

Особливо вдалі по своєму рішенню бокові сходові клітки, де авторів пощастило творчо пов'язати елементи української народної творчості, барокко і класики. Тут більше відчувається стилістична єдність і масштабність. З великим смаком зроблено перила (в ампірну схему вдало вкраплені українські мотиви). Не погано і по композиції, і по рисунку зроблено стелю. Досадним недоліком тут є розміщення орнаменту в кутових частинах. Його слід було б закомпонувати на всій западині, або ж зовсім відмовитись в цьому місці від орнаменту.

Дуже хороше враження справляє малий зал засідань. Народні мотиви в ліпці (вплив дерев'яної різьби) прекрасно пов'язуються з класичними.

Оформлення буфету на 2 поверсі високою панеллю і цінних порід деревом справляє дуже приємне враження. Тут відчувається затишок. Фриз по малюнку інтересний, але стилева ув'язка між окремими деталями не достатня. Важко поєднати натуралістично виконані квітки з стилізованими глечиками, а особливо з ліпкою. Це дуже помітно на плафоні. Головну увагу, як це природньо виходило, автор звернув на обробку великого залу. Тут зібрано все найцінніше і найцікавіше. Восьмигранна форма залу з нерівними сторонами, що зустрічається в українській архітектурі, викликала великі утруднення в обробці інтер'єру, з якими автор в результаті впорався. Верхній світ значно полегшує стелю і створює простір у верхній частині. Застосування на стелі кольорового скла, яке нагадує українську плахту, на-



Сесійний зал Верховної Ради УРСР. Salle des séances du Soviet supérieur de la RSSU. Деталь оформлення залу засідань. Détails.

дає їй живописності; особливо інтересний вигляд має стеля в сонячні дні. Люстра трохи велика. При великих розмірах її не варто було б замикати її в

Архітектор Д. Д'яченко.
Сільськогосподарський
інститут в Голосіїві. Го-
ловний фасад.



D. Diatchenko, architec-
te. Institut d'Agriculture
à Holosievo. Façade prin-
cipale.

таку лаконічну форму. Те саме можна сказати про тягу на стелі в вигляді кола з піввалика, покритого орнаментом з листя.

Восьмигранна форма колони вносить свіжість в композицію інтер'єрів. Інтересна по малюнку ліпка з використанням барочного орнаменту, але, на жаль, вона мало пов'язується з класичним орнаментом і деталями (наприклад, капітелі восьмигранних колон зовсім не пов'язуються з „тосканськими“ колонками в нижньому ярусі).

Дуже цікаве рішення ложі для членів уряду. Майстерно використано тут мотив з української дерев'яної архітектури — перехід від четверика до восьмирика. Не зважаючи на незакінченність (технічну), в цілому ця частина залу справляє дуже хороше враження.

Порівнюючи архітектуру інтер'єрів з екстер'єрами, все ж відчувається деяка стилева неув'язка. Широко використовуючи в композиції інтер'єру українську архітектурну спадщину, відбиваючи в деталях місцеву флору, варто було б керуватись цими принципами і в рішенні зовнішньої архітектури. Це, безперечно, ще більше зблизило б будівлю з природою, оточуючою архітектурою і надало б більше цільності архітектурі в цілому. Безперечно, від цього будівля Верховної Ради УРСР тільки виграла б.

Дуже цікавий і багатий матеріал, який характеризує творчі думки радянських архітекторів в освоєнні національних форм в архітектурі, являє собою павільйон братських республік на Всесоюзній сільськогосподарській виставці в Москві.

Павільйон України (автори архітектори О. О. Тацій і М. К. Іванченко) мав на меті показати Україну як житницю соціалістичної держави. Автори висловили цю тему в вигляді багатого густого поля з золотим колоссям, яке чергується з каннелюрами, що завершуються державними емблемами — серпом і молотом. Це поле перерізується з головного фасаду великою аркою з живописним, дуже барвистим вітражем, зробленим по малюнку майстрів української народної творчості, облямованим ліпним архівольтом, що ха-

рактеризує достаток. Сильно вираженим вертикальним ритмом і барвистою аркою пощастило полегшити лаконічну форму головного фасаду, викликану загальною ідеєю рішення павільйону, яка дозволила до того ж дотепно закрити громіздкі дахи початкового варіанту. Значно полегшили всю композицію і надали їй більшої виразності бокові фасади, які своєю легкістю, ізяществом і оригінальністю справляють дуже сильне враження. Важкувато трактована скульптура (плоди, овочі) на архівольті і пілонах (вплив українського барокко), не говорячи вже про те, що вони мало пов'язуються з ізящними деталями всієї верхньої частини.

В цілому павільйон має дуже живописний вигляд, він є рельєфною плямою на фоні всієї виставки. В архітектурі відчувається сонячність, властива півдню. Якщо автори проекту справились з архітектурою екстер'єру, то в рішенні інтер'єрів є ще багато місць, які вимагають серйозної доробки. Не говорячи вже про деяку невідповідність між зовнішньою і внутрішньою архітектурою, чого мабуть через ряд обставин не можна було уникнути, є неув'язки між архітектурою ввідного залу і залами тваринництва і зернових культур.

Дуже цікаво задумано рішення бокових зал в дереві. Конструкція свіжа і цікава, з великими архітектурними можливостями, але, на жаль, недостатньо продумана. Фанеровка горизонтальними шарами зовсім розбила загальну ідею конструктивного рішення.

Ряд прикладів, наведених тут з нашої радянської архітектурної практики, нагадують про те, що національні форми минулого повинні бути творчо освоєні і трактовані по-новому, відповідаючи новому змістові, в основі якого є соціалістичний реалізм.

Щоб зрозуміти всю глибину соціалістичного реалізму, нам необхідно озброїтися не тільки історією архітектури, технікою, але необхідно у всій повноті оволодіти більшовизмом, оволодіти вченням Маркса — Енгельса — Леніна — Сталіна.

Академік архітектури Щуко. Конкурсний проект вокзалу в Києві. 1918 р.

Stchouko, membre de l'Academie d'Architecture. Projet de concours de gare à Kiev. 1918.



Зв'язок української архітектури з ландшафтом

В. Я. Каковський

В практичній роботі зодчому часто доводиться задумуватись над тим, як би покраще вписати будівлю в даний ландшафт. Особливо велика потреба в цьому буває тоді, коли будівля стоїть відокремлено і коли її добре видно з різних пунктів навколишньої місцевості.

Важливо включити в ландшафт витвір будівного мистецтва так, щоб він являв собою продовження природного ландшафту. Найбільш художня споруда повинна не тільки продовжувати природу, а й завершувати її.

Ми розрізняємо звичайно два способи гармонійного поєднання будівель з оточуючим ландшафтом: за подібністю і за контрастом. Часто в одній споруді можуть бути одночасно і риси, які поєднують її з місцевістю, і риси, якими вона виділяється, привертає до себе увагу.

В українській архітектурі є багато повчальних прикладів зв'язку споруд з ландшафтом.

Почнемо з хат. Тут зв'язок і за подібністю, і за контрастом. Білі стіни хати сприяють виділенню її, дають досить велику нейтральну пляму на фоні різноманітних відтінків оточуючої рослинності. Біла або чорна пляма серед різноманітних нюансів зелені—це ніби пауза, перепочинок для ока. Але солом'яний чотирьохскатний дах, з його стеблистою побудовою, сірим кольором і загальним виглядом, що нагадує видовжений горб, пов'язує хату з живописним ландшафтом. Великий винос „стріхи“, східчасті ребра покрівлі правобережного типу, і парні жердини, що стирчать на гребені—вся ця зрізаність силуетних обрисів хати полегшує перехід від архітектурного об'єму до простору, зближує її з зеленню, якою на Україні так люблять оточувати житло.

Господарські будівлі на Україні не люблять робити білими, щоб не виділяти їх.

Споруда, що вінчає вершину горба, сама може мати форму, направлену в височінь і цим посилювати художній образ горба. Прекрасним прикладом такого зв'язку архітектури з ландшафтом є кол. Андріївська церква в Києві, споруджена видатним зодчим Растреллі в XVIII віці.

На рівнині споруда може мати яскраво виявлені горизонтальні форми. Таким є Меджибожський замок, заснований ще старими київськими князями на Поділлі.

При неспокійному силуеті фону будівля теж може мати ламаний або східчастий силует. Яскравим при-

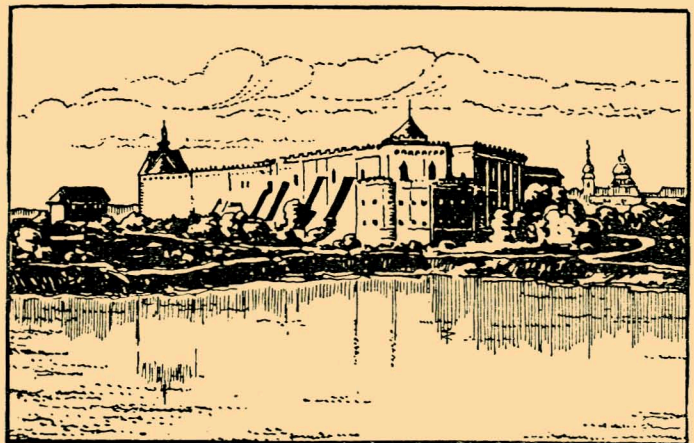


Растреллі. Кол. Андріївська церква в Києві. Рисунок архіт.-художн. В. Я. Каковського.

Ràstrèlli. Ancienne église Andrée à Kiev. Dessin de l'architecte-artiste V. Kakovski.

Замок в Меджибожі на Поділлі. Рисунок архіт.-художника В. Я. Каковського

Château à Medjiboge en Podolie. Dessin de l'architecte-artiste V. Kakovski.





Кам'янець-Подільськ.
Старовинна фортеця
XIV—XV стор. Рисунок
архіт.-художника
В. Я. Каковського.

Kaménets - Podolsk. An-
cienne forteresse XIV—
XV siècles. Dessin de
l'architecte-artiste V. Ka-
kovski.

Церква в Кривні, на Бойківщині.
Рис. арх.-худ. В. Я. Каковського.

Eglise de Kryvna au pays des Boï-
kos. Dessin de l'architecte-artiste
V. Kakovski.



кладом такої відповідності можуть бути багатоярусні бойківські культові споруди XVII—XVIII ст. у Карпатах.

Чудовий приклад поєднання за подібністю, через пристосування споруди до умов даного місця, являє собою Кам'янець-подільська фортеця, споруджена князями Каріатовичами в XIV в. Тут на високому кам'янистому півострові, майже цілком оточеному річкою Смотричем, споруджено кам'яну фортецю, яка настільки зливається з природною основою, що одне без одного важко уявити. Споруджена з місцевого будівного матеріалу, який так зближує архітектуру з ландшафтом, ця фортеця блискучо вписана в форму півострова. Сліди багатівікового впливу руйнівних сил атмосфери ще більше зближують витвір рук людини з природою і надають ландшафтові особливої живописності, властивої лише пам'ятникам старовини.

Добре влітались у ландшафт численні культові споруди України XVII—XVIII ст., переважно трьохзрубні і п'ятизрубні, увінчані барочними главками. Тут стільки спільного між архітектурою і природою — і те, що ці споруди були дерев'яні і фарбувалися в сіруватий колір, який добре перегукується з зеленню, і те, що над ними дуже часто нависали гілки великих дерев з вільними обрисами яких найкраще пов'язувались звивисті силуети барочних будівель, і те, що в них бували просвіти (між так званими „банями“), і ажурні частини і т. д. Особливо багато

просвітів, що дають перехід від об'єму до простору і співзвучних „сквозистості“ дерев давали так звані „опасання“—галерейки навкруг споруд, що найчастіше зустрічалися в західних областях України.

Наведемо випадки поєднання за контрастом.

На рівнині, з переважанням горизонтальних ліній будівель, може височитись, домінуючи над спокійним ландшафтом, башта. Такою є, наприклад, дзвіниця Корнякта в кол. Валахській церкві у Львові, яку споруджено в XVI в.

На фоні неспокійного членіння гір або рослинних масивів—горизонтальні спокійні членіння будівлі. Таким є, наприклад, палац XVIII в. в Ляличах на Чернігівщині, де за корпусом, з примкнутими до нього і видовженими по горизонталі боковими крилами височать живописно розкидисті групи дерев парку.

Виділенню будівлі і його домінуванню над ландшафтом сприяє певність і суворість геометричних форм і членінь, яскравість пофарбування і підпорядкованість планування прилеглих ділянок. З цього погляду прекрасний приклад—будинок Київського університету, споруджений на початку XIX в. Величний, класично-суворий, пофарбований у червоний колір, що надзвичайно гармонує з зеленню оточуючих парків, Київський університет справляє найкраще враження з боку парку ім. Воровського, який зв'язаний з ним алеєю, що продовжує його головну вісь. Тут яскравий приклад поєднання архітектури з ландшафтом за контрастом.

Ще більше повинні домінувати над місцевістю, особливо, з боку Дніпра, нові будівлі урядового центра в Києві. При чіткому геометризмі членінь і світлому забарвленні стін, при масивності будівель, розташованих в оточенні зелені, і при підвищеному місці спорудження, коли буде реконструйована Володимирська гірка відповідно до плану цього ансам-



Дзвіниця Корнякта у Львові. Рисунок арх.-худ. В. Я. Каковського.

Clocher Korniacte à Lvov. Dessin de l'architecte-artiste V. Kakovski.

блю, урядовий центр буде зв'язаний з ландшафтом за контрастом.

Серед завдань, що стоять перед радянською архітектурою, повинно бути і завдання щодо опрацювання сучасних настанов ландшафтної архітектури.

Синтез природи і мистецтва—одна з найцікавіших проблем ландшафтної архітектури.

Чернігівщина. Палац в Ляличах. Рисунок арх.-худ. В. Я. Каковського.



Région de Tchernigov. Palais à Lialitchi. Dessin de l'architecte-artiste V. Kakovski.

Народні мотиви в архітектурі старовинних українських млинів

Ю. Ф. Коляда

Підходячи до питань української народної архітектури часів феодалізму, майже всі попередні дослідники чомусь завжди обмежувались розглядом церковної і, далеко рідше, житлової архітектури. Отже, природно, що цим дослідникам при бажанні дати якісь узагальнюючі висновки, заглянути в першеджерела питання, так багато доводилось говорити про запозичення, впливи, розводити теорії, які, по суті, дуже мало чого давали до справжнього розуміння національного або народного в архітектурі.

Цілком незаслужено цими дослідниками упускалася з поля зору архітектура, так званих, допоміжних господарсько-технічних споруд, зокрема, млинів, вітряків тощо, в той час, як саме цей матеріал, за правильного його аналізу, може пролити багато світла на найбільш темні куточки з історії народної архітектури.

Вітряки і млини, як і всі інші господарські споруди, виникли на певному етапі економічного розвитку людини. Це дає змогу точно їх датувати. З другого боку той факт, що всі ці споруди завжди мали допоміжне значення в господарстві, призводив до того, що дані архітектурні форми, раз установлені на початку, майже не мінялися з віками, дійшовши, таким чином, до нас майже в своїй первісній формі. Отже зіставлення їх із зразками народної архітектури пізніших часів може дати величезної ваги науковий матеріал для узагальнюючих висновків з історії народної архітектури взагалі.

Батьківщиною виникнення водяного млина вважається старий Рим. Саме тут вперше в історії людства

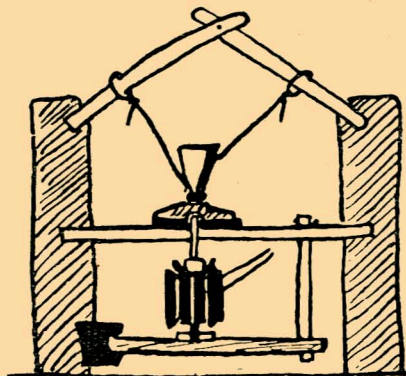


Рис. 1

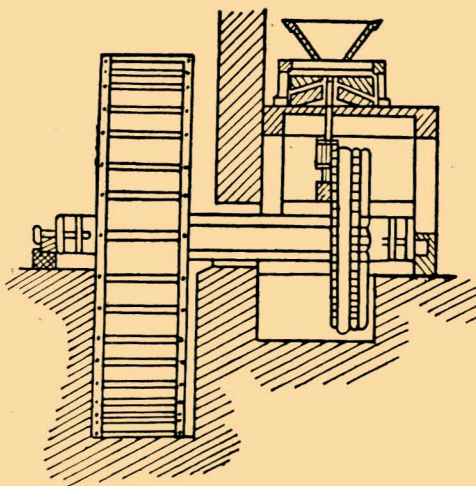


Рис. 2



Рис. 3

стихією води було покликано замінити працю раба, якого можна було більш доцільно використати на іншій роботі, ніж розмелювання зерна вручну між двох каменей. Зразки цих перших млинів ми знаходимо в описах стародавніх письменників Вітрувія і Страбона. Принцип таких млинів дуже простий: з одного кінця довгої осі закріплювався камінь, з другого — прироблялись сторчові лопасті (див. рис. 1). Коли таке колесо вставляли у воду, воно від течії поволі поверталось за водою, повертаючи в той же час і камінь. Під цей камінь знизу клали інший круглий камінь, що лишався нерухомим. Між камені сипали зерно, яке і розтиралось на муку.

Не дивлячись на те, що такий млин давав більше робочого ефекту, ніж ручна праця людини, він всеж таки не міг цілком задовольнити вимог, які перед ними ставились. З одного боку, сторчове положення водяного колеса від найменшої зміни течії води приводило до постійного гальмування, перебоїв, з другого боку, такий млин працював надто повільно, бо пряма передача сили води на камінь була дуже незначна.

Не дивлючись на це, такі млини проіснували все ж досить довго. За відомостями римських письменників, вони були поширені ще навіть за часів Юлія Цезаря (I ст. до н. ери.).

Дальше удосконалення водяного млина полягало в тому, що водяне колесо було з сторчового положення поставлене в поземе, а на його осі введено додатковий барабан („кулаки“), який приводив у рух шестерню, верхній кінець



Фото 4. Пересувні водяні млини на Дніпрі біля Кременчука. 1939 р.

Photo 4. Moulins hydrauliques, mobiles sur le Dnièpre près de Krementchouk. 1939.

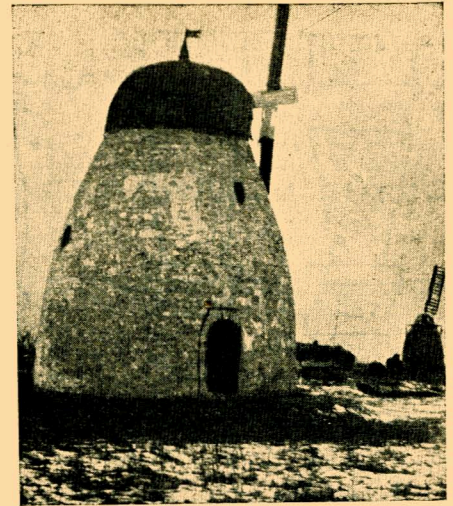


Фото 6. Кам'яний млин у с. Богоявленському, Херсонського району.

Photo 6. Moulin en pierre au village Bogoiavlenske, arrondissement de Cherson.

якої повертав камінь. Таке, здавалось би, незначне удосконалення майже зовсім усувало самогальмування в роботі млина, дало більшу рівномірність, завдяки механічній передачі роботи великого колеса на меншу і більшу швидкість в роботі (див. рис. 2).

Опис подібного млина ми знаходимо у римського письменника Вітрувія Саме цей останній, більш удосконалений, тип млина, без жодних дальших змін був занесений в Європу, а потім і до нас на Україну. Широко відомий він тут уже в XI ст. Класичний вік млинів

на Україні припадає на 17—18 ст., коли цей механічний принцип був застосований також і в усіх виробництвах, зв'язаних з затратою великої механічної сили: на валяннях, олійницях, вовняних і паперових фабриках та інш.

Подібними будовами часто заставлялись всі річки, що, зокрема, відмічає тогочасна література про Волинь, Чернігівщину і північну Київщину.

Вітряки подарували людству араби. Перші згадки про них знаходимо в писаннях VI ст. В Європі, як і на Україні, вони теж появляються в XI ст.

Зіставляючи найстаріші описи водяних млинів і вітряків з сучасними, ми бачимо абсолютну тотожність їх в технічному відношенні. Судячи по малюнкові, поданому Вітрувієм (див. рис. 3) вони були тотожні в архітектурному відношенні (особливо, щодо плану). Вар'ювались в тій чи іншій країні лише деталі, а особливо, художнє оздоблення, про яке ми згадаємо нижче.

Розглядаючи українські млини та вітряки, що дожили до наших днів чи то в старих описах та репродукціях, чи безпосередньо як будівлі, доводиться констатувати таке: матеріалом для будівель в північній частині України завжди було дерево, в південній—камінь.

Фото 5. Дерев'яний млин (с. Дранівка, Васильківського району)

Photo 5. Moulin en bois (Dranivka, arr. Vassilkov).

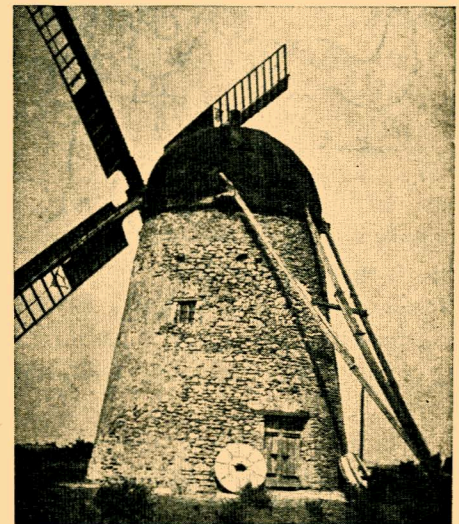
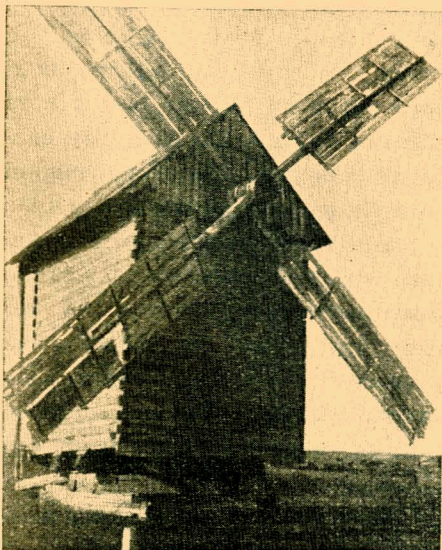
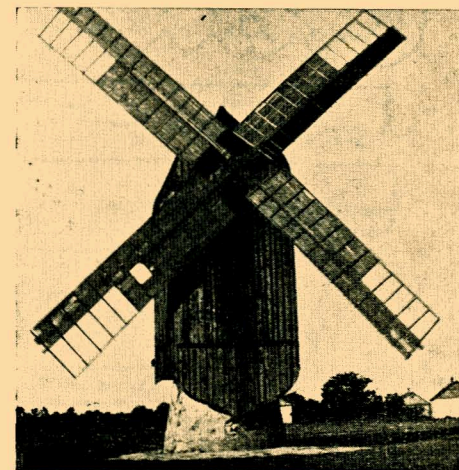


Фото 8. Дерев'яний млин (с. Нова Маячка, Кахівського району).

Photo 8. Moulin en bois (Nova Maïatchka, arr. Kakhovka).



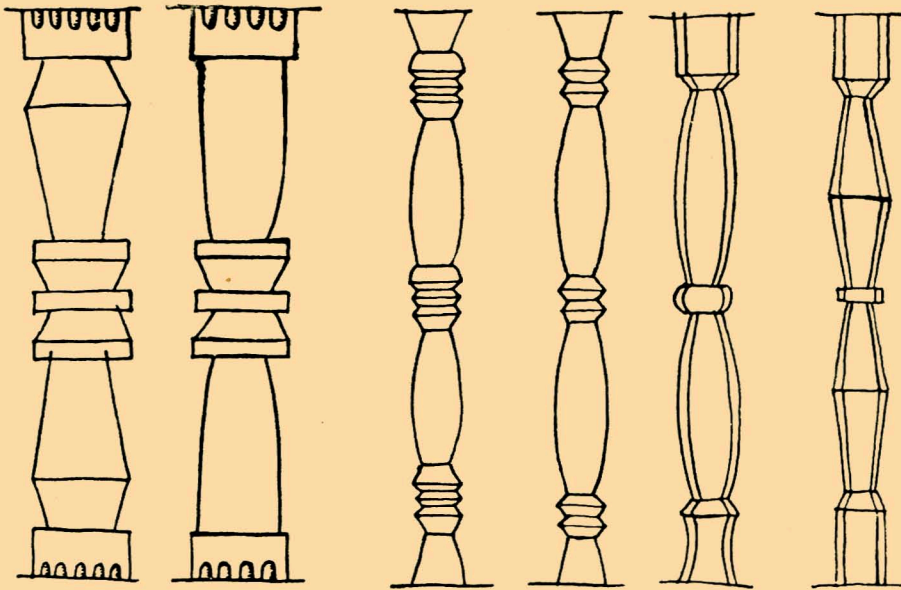


Рис. 9. Дерев'яні колонки ганків у млинах.

Des. 9. Colonnes en bois pour moulin.

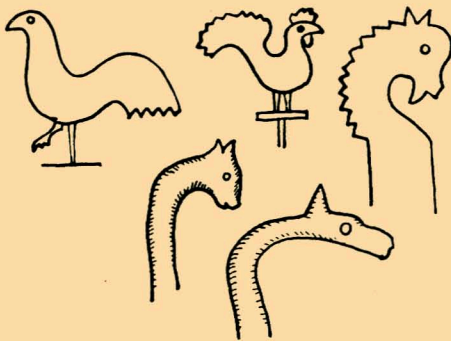
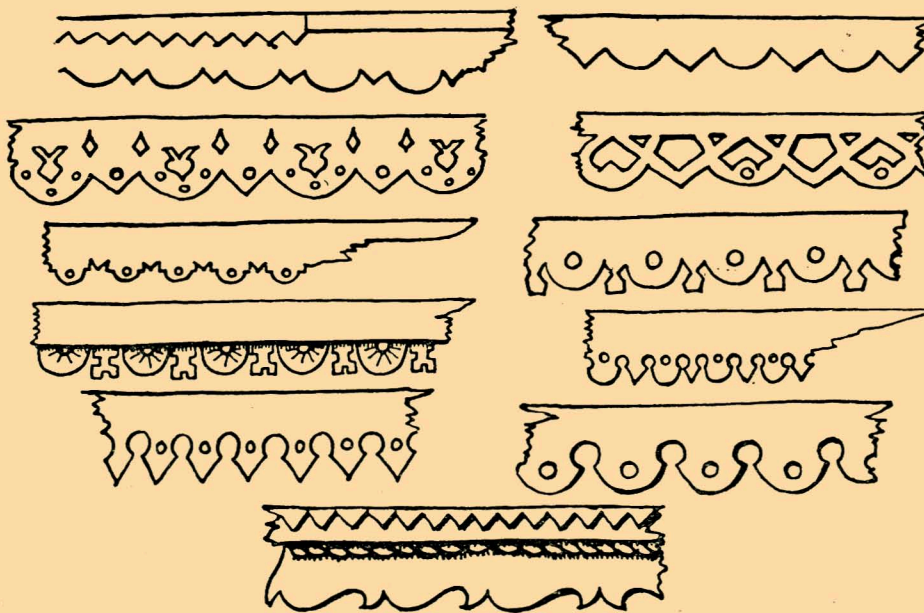


Рис. 10.

В північній частині далеко більше були поширені водяні млини, в південній і південно-західній—вітряки, що залежало від кількості річок. В північній частині найчастіше зустрічалися млини з системою наливних коліс, що, як правило, було на ставках, які не могли дати великої сили енергії, а в південній—з системою коліс підмивних, які будувались на великих річках на барках і могли переїздити з

Рис. 11. Зразки дерев'яної різьби в старовинних господарських спорудах.

Des. 10. Echantillons de sculpture sur bois dans des anciens édifices d'économie rurale.



місця на місце (див. фото № 4). Даний тип особливо був поширений по Дніпрі в кол. Катеринославщині, що відмічає і Бабенко в своїй роботі за 1910 р.¹

План всіх млинів без винятку надзвичайно простий: як правило—це одна чотирикутна камера, де під однією з стін, ближчою до води, на спеціальному помості устанавлюється каміння і ківш.

Плани вітряків, по суті, абсолютно схожі з планами млинів, хоч мають вони більшу різноманітність в конструкції. Крім звичайної чотирикутної форми, зустрічаємо вітряки круглі і навіть восьмикутні. Чотирикутні—найпоширеніші на Київщині і Полтавщині (див. фото 5), круглі і восьмикутні—на півдні України, починаючи з південної частини Київщини (див. фото 6, 7, 8). Зв'язане це не лише з тим, що круглу камеру легше збудувати за чотирикутню, але й з тим, що кругла будова більш обтічна для вітру, що для вітряка має не останнє значення, особливо, на Херсонщині, в степах, де вітри бувають дуже сильні.

Різняться вітряки півдня й півночі ще й тим, що в останніх вся камера будується на певному підмурку, і в разі потреби весь вітряк повертається по вітру, в той час, як на півдні повертається одна лише верхівка.

Спільним у плані млинів, вітряків, комір, волюшнів тощо є ганок, чи рундук, як то іноді його звуть на Полтавщині. Це та частина будівлі, що виступає спереду споруди. На Чернігівщині вона іноді розростається в ціле окреме приміщення, що використовується з господарчою метою. Звертаємо увагу глядача на неї тому, що саме ця частина, як „парадна“, так би мовити, являється завжди місцем, де виявляється справжнє мистецтво бу-

¹ Б а б е н к о. „Из этнографич. наблюдений“, 1910 р., ст. 10.

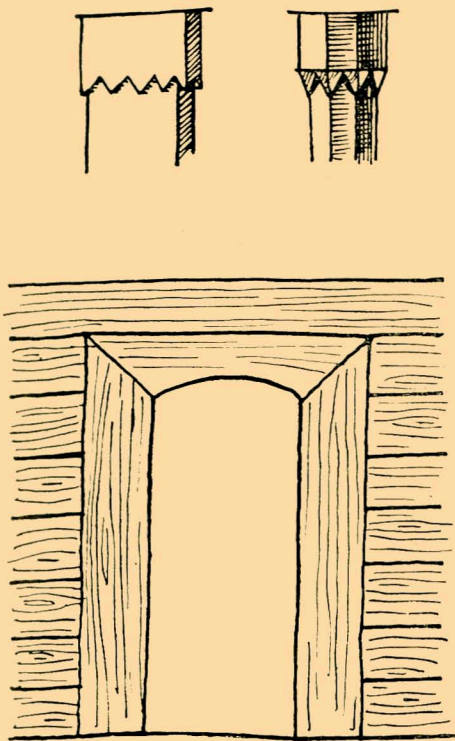


Рис. 12

дівників. Воно, як правило, оздоблюється колонками, часто різною балюстрадою, вишуканішими кронштейнами, які являють продовження брусів, на яких тримається перекриття даху, іноді різьбою

на фронтоні тощо (див. замальовки 9, 10, 11).

Такі самі або схожі деталі ми подибуємо також в коморах (див. рисунки 12, 13). Однакова художня майстерність виявляється і в наглавних фігурах цих будов та іншому оздобленні (див. рисунки 10 і 13), саме тому вичення їх автор даної замітки ставить поряд з вітряками, млинами тощо. Сюди ж мусять бути віднесені й кабиці, криниці і т. п., що являються характерними для архітектурного виду півдня і південно-заходу України.

Спеціального завдання дослідити архітектуру вищезгаданих споруд тут не ставиться. Матеріал, зібраний при нагоді в час мандрівок по Україні між 1930—39 р., хоч і старанно потім опрацьований в камеральній розробці, є майже випадковим і, звичайно, він в жодній мірі не може претендувати не лише на вичерпність, але й на повноту.

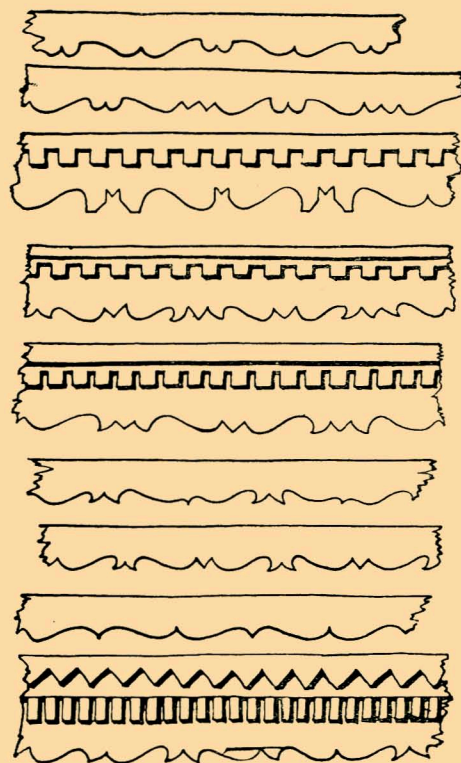


Рис. 13

Не роблячи також якихось висновків, цей матеріал подається лише як окремі фрагменти, що можуть бути належно використані людьми, які глибше займаються історією народної архітектури.



Устаткування ручної крупорушки (с. Скиток, Васильківського району, Київської області).

Installation pour millet. (Skutok, arr. Vossilkov, région de Kiev).

ЗА ЗДІЙСНЕННЯ РІШЕНЬ XVIII З'ЇЗДУ ВКП(б) В БУДІВНИЦТВІ

Досвід швидкісного будівництва

С. М. Євсієвич

Будівний трест № 19 Наркомбудпрому СРСР почав запровадження на практиці швидкісних методів з грудня 1938 р. періодом дослідів і шукання форм і способів проектування та проведення робіт, виконуваних цими методами. В цей період трестом були споруджені і устатковані санітарно-технічними влаштуваннями (опалення, водопровід, каналізація) два об'єкти—житловий будинок-гуртожиток на 100 чол. (4280 куб. м) і двохповерховий будинок дитячого садка на 150 дітей (4000 куб. м).

Гуртожиток на 100 чол. являє собою одноповерховий цегляний будинок. В плані він має форму видовженого прямокутника з виступною центральною частиною. Довжина будинку по фасаду дорівнює 61,51 м, ширина—14,27 м.

Надвірні стіни в 1,5 цеглини клались під розшивку, внутрішні— в 1,5 і 1 цеглину.

Центральна частина і бокові крила оформлені рустованими пілястрами, вікна оздоблені сандріками.

Конструкція будинку така: підлога дерев'яна на лагах, укладених на цегляних стовпчиках, у санітарних вузлах—бетонна на підготовці. Перегородки стоечно-обшивні, перекриття горища набірне з утеплювальним шаром глини. Опалення будинку запроєктовано центральне з верхньою розводкою.

Будинок дитячого садка на 150 дітей (рис. 1) цегляний, двохповерховий, з підвальним приміщенням для котельної і вугільної. В плані будинок має прямокутну форму з двома крилами.

Довжина фасаду—32,5 м, ширина—13 м, площа забудови—425 кв. м, висота—7,85 м.

Фундаменти—стрічкові, бутові, надвірні стіни—в дві цеглини на цементному розчині 1:5. Стіни знадвору оштукатурені. Несучі внутрішні стіни в 1,5 цеглини.

Міжповерхові перекриття і перекриття горища звичайного типу. Над котельною перекриття залізобетонне на металічних балках. Перекриття в санітарних вузлах монолітні, залізобетонні.

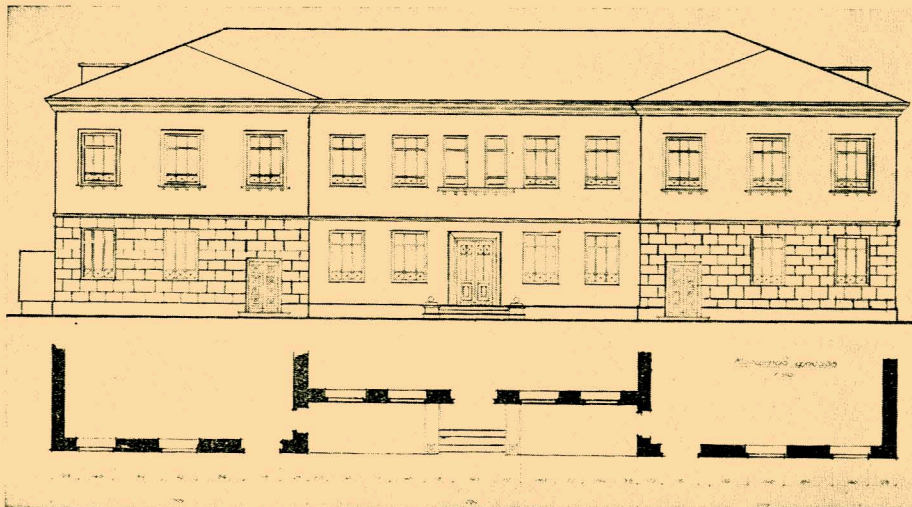
На першому поверсі підлога дерев'яна на лагах, встановлених на цегляних стовпчиках, в санітарних вузлах—метлахські плитки. Перегородки—стоечно-обшивні, перемички—залізобетонні. Опалення—центральне з верхньою роздачею.

З наведеної характеристики видно, що ні проект будинку гуртожитку, ні проект будинку дитячого садка не були пристосовані для того, щоб ці будинки споруджувати швидкісними методами.

Щоб забезпечити змогу спорудити ці будинки швидкісними методами, довелося насамперед змінити конструктивні рішення проекту. Перекриття були перепроектовані на збірно-щитові, що складаються з двох елементів: 1) балок з набитими черепними рейками, при чому нижня частина балок одранкована, і 2) накату, набраного в щити, нижня частина яких підбита драбню і служить одночасно підшивкою стелі (рис. 2).

Рис. 1. Фасад дитячого садка на 150 дітей.

Des. 1. Façade de jardin d'enfants pour 150 enfants.



Частина цегляних внутрішніх стін, а також стоечно-обшивні перегородки були замінені збірними, одранкованими з обох боків. Розмір щита в інтересах транспортабельності було взято в $0,86 \times 3,10$ м (рис. 3, фото 4).

Перемички були взяті залізобетонні, що складаються з окремих балочок. Кожна перемичка складається з кількох елементів (рис. 5) порівняно невеликої ваги, що значно спростило і полегшило укладання їх.

Залізобетонне перекриття в санітарних вузлах було замінено перекриттям з залізобетонних збірних плит, укладених на металічних балках. Монолітні залізобетонні сходові площадки були замінені збірними залізобетонними плитами, укладеними на металічних лобових балках.

Будівництво гуртожитку і дитячого садка проводилось швидкісними методами в зимових умовах (у січні).

Щоб була змога виконувати одночасно з основними і другорядні роботи, довелося перепроектувати центральне опалення з верхньою роздачею на нижню. Це при проведенні робіт в зимовий період себе виправдало, бо дало змогу включити опалення поверх за поверхом.

За своїм характером роботи, що мали бути виконані в підготовчий період, ділились на роботи, які потрібно провести безпосередньо на об'єкті, і на роботи, що виконувались у підсобних підприємствах.

З метою максимального ущільнення графіка проведення робіт на об'єктах швидкісного будівництва, в підсобних підприємствах були проведені такі роботи:

1) виготовлені комплекти віконних рам з навіскою, пофарбованими і вставлянням шибок. Щоб віконні рами не були пошкоджені, їх обшивали фанерою;

2) виготовлені, пофарбовані і

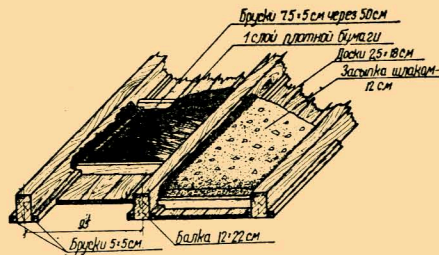


Рис. 2

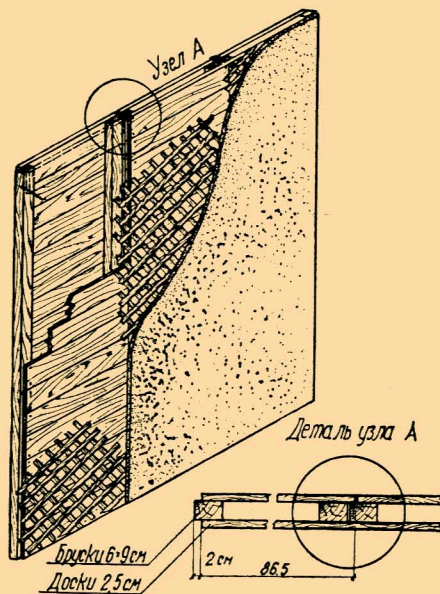


Рис. 3

Фото 4. Установлення щита перегородки.

Photo 4. Mise en place de muret.



навішені двері. Віконні і дверні коробки пофарбовано, осмолено і оббито повстю;

3) виготовлено збірні плити для влаштування міжповерхового перекриття і перекриття горища. Під час виготовлення плити були одранковані;

4) заготовлені балки для міжповерхового перекриття і горища і набиті на них черепні рейки; кінці балок осмолювались і обшивались толем, низ балок одранковувався;

5) заготовлені збірні залізобетонні перемички;

6) виготовлені металічні конструкції для міжповерхового перекриття, перильні і парапетні решітки (для дитячого садка);

7) заготовлені збірні залізобетонні щити для перекриття, східці і козирки (для дитячого садка);

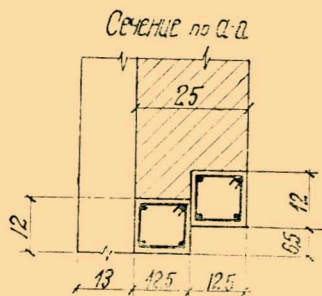
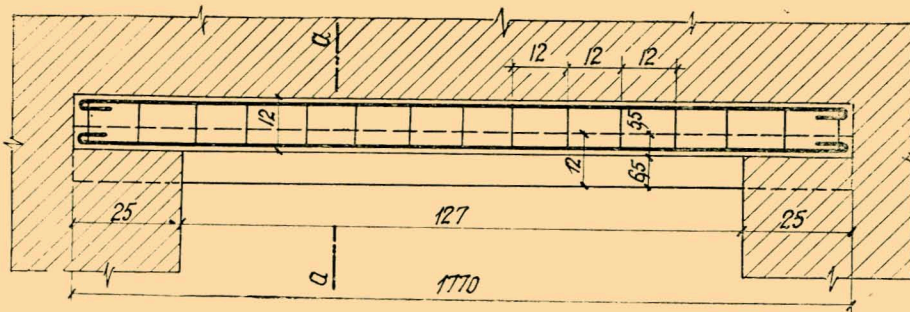
8) заготовлені і заздалегідь зібрані на землі крокви з усіма стояками, прогонами і підкосами для покрівлі.

Одночасно з будівними були закінчені і санітарно-технічні роботи, укладання теплофікаційної лінії всередині об'єкта (в каналах) і монтаж котельної (для дитячого садка), а також підведено воду і укладено каналізаційну лінію.

Ці роботи треба було виконати в підготовчий період для того, щоб забезпечити можливість виконання всього комплексу будівних робіт в зимовий період.

З метою створення поточності в укладанні цегли в основу роботи по гуртожитку було покладено двохзахватну систему. Цегла укладалась з підлісків типу ВСУ РККА. До початку укладання цегли по зовнішньому периметру будинку були встановлені підліски другого ярусу. Одночасно на підлозі (всередині будинку), а також на підлісках на робочих місцях було заготовлено цеглу.

Під час укладання цегли на будівництві дитячого садка робоче місце для кладки першого ярусу



Арматура $\varnothing 8$ мм

Рис. 5

було підготовлене по зовнішньому периметру. Одночасно зсередини (на підлозі) були встановлені підліски і заготовлений матеріал для укладання другого ярусу. Цегла подавалась транспортерами в рамках по 6 штук.

Щоб зменшити кількість потрібних механізмів, один транспортер було встановлено на межах захваток з таким розрахунком, щоб можна було подавати матеріал на

обидві захватки. Подавалась цегла трьома транспортерами, а розвозилась по підлісках тачками.

В зв'язку з тим, що цегла укладалась у зимових умовах, розчин подавався без перевантаження з допомогою контейнерних тачок (фото 6). Контейнерні ящики на робочі місця першого і другого ярусів подавались з допомогою контейнерних тачок по пандусу. На третій і четвертий яруси роз-

чин подавався з допомогою крана-укосини на спеціальних площадках.

Під час укладання цегли виконувались такі роботи: в будинку гуртожитку після закінчення укладання цегли в першому ярусі першої захватки, а в будинку дитячого садка—в другому ярусі першої захватки, стіни в місцях, де мали бути поставлені радіатори, штукатурились. Після оштукатурення цих місць були встановлені і підключені радіатори центрального опалення.

Після закінчення укладання першого ярусу на захватці одночасно з встановленням підлісків коло внутрішніх стін і заготовленням матеріалів для роботи другого ярусу були встановлені всі віконні коробки з рамами, крім проїм, через які транспортувався матеріал (фото 7).

Карнизи були укладені після того, як були укладені балки перекриття горища.

При двохзахватній системі фронт робіт кожної захватки на будівництві гуртожитку дорівнював 170 погонним метрам. Для кожної ланки з двох укладачів цегли було виділено ділянку в 6,5 м. На захватці працювало 26 ланок.

Після того, як було закінчено засипання перекриття горища, включили центральне опалення будинку, а через 4 години після включення почались штукатурні роботи.

Штукатурні роботи, як і укладання цегли, провадились у дві захватки. Розчин для штукатурних робіт транспортувався з допомогою контейнерних тачок, а на підліски розчин подавався контейнерними тачками по пандусу. Одночасно з штукатурними роботами виконувались теслярські роботи на монтажі крокв, провадилась обрешітка покрівлі, яка після цього вкривалась руберойдом.

На спорудженні будинку дитячого садка деякі будівні процеси

Фото 6. Контейнерна тачка.

Photo 6. Container.



були суміщені. Зокрема одночасно з укладанням цегли провадились такі процеси:

1) на першому і четвертому ярусах встановлювались дверні коробки;

2) на другому і п'ятому ярусах встановлювались віконні коробки з рамами;

3) провадився монтаж опалення, водопроводу і каналізації;

4) проводилась внутрішня сітка електроосвітлення;

5) під час укладання цегли на другому поверсі, провадилось штукатурні роботи на першому поверсі;

6) під час виконання другорядних робіт на другому поверсі, встановлювались крокви і покрівля.

Балки для перекриття горища, щити і деталі крокв піднімались з допомогою автомобільного крана „Январець“ вантажопідйомністю в 3 тонни, а на будівництві дитячого садка—з допомогою кранів-укосин.

Шлак для засипання перекриття горища подавався з стрічковими транспортерами, а потім розвозився по перекриттю тачками.

Розчин підготовлявся в тепляку полегшеного типу (покрівля і стіни тепляка обшиті солом'яними матами). Пісок і вода підігрівались у спеціально сконструйованій трубчастій печі. Щоб тепляк не охолоджувався, пісок, цемент і вапно в нього подавали через люки.

Для виготовлення розчину були встановлені дві розчиномішалки, місткістю в 150 л, типу СМ-28, та одна бетономішалка в 250 л, типу „Егер“. Продуктивність розчиномішалки і бетономішалки була така, що досить було встановити лише одну, але було поставлено одну резервну.

Під час виконання земляних робіт ґрунт розрихлювався з допомогою пневматичних лопат. Стиснене повітря для пневмо-інструмента подавалось від автомобільної компресорної станції потужністю в 5,5 куб. м/хв.

Дані про використання механізмів на швидкісному будівництві (виконання норм виробітку за на-

казом Наркомату оборонної промисловості № 261) наведені в такій таблиці:

Механізми	Одиниця виміру	Фактично	За наказом	Процент виконання
Змішувальні механізми . . .	куб. м	184,8	70,8	261
Транспортери	тонни	519,25	180	288

З цих даних видно, що швидкісний метод будівництва дає змогу використати механізми в широких розмірах (щодо їх конструктивної продуктивності) і значно перевищувати директивні норми виробітку.

На швидкісному будівництві було застосовано штучне висушування будинку з допомогою сушильної машини типу ГД-1 заводу „Гідравлік“.

* * *

На швидкісних будівництвах тресту № 19 група нормування заздалегідь складала калькуляції і підготувала наряди для комплексних бригад, що працювали на укладанні цегли та на штукатурних роботах, а також для спеціалізованих бригад.

Роботи нормувались за єдиними нормами з застосуванням прогресивно-відрядної оплати за перевиконання норм.

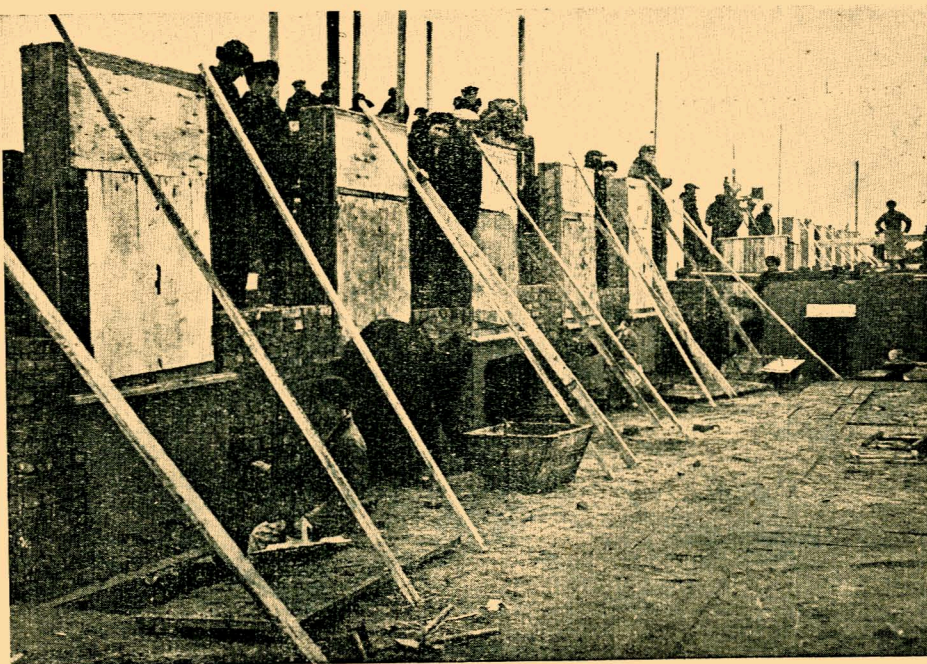
Виконання робітниками норм від 155 до 176%, а в середньому на 164% і в окремих змінах більш як на 200% пояснюється станом робочих місць, роботою комплексних і спеціалізованих бригад, а також тим, що між бригадами та окремими ланками робітників розгорнулось соціалістичне змагання.

Велику роль у масовому піднесенні продуктивності праці відіграло встановлення перехідного червоного прапора та запровадження одноразового преміювання за кращі показники.

Закриття нарядів проводилось після виконання всієї заданої ро-

Фото 7. Комплексне виконання будівних робіт.

Photo 7. Construction complexe.



боти. Всі роботи, яких не було передбачено калькуляціями, обліковувались і оформлювались окремими нарядами.

Прогресивна оплата праці нараховувалась на весь виконаний обсяг основних робіт за професіями в наряді, до якого додавався табель.

Будівництво гуртожитку і дитячого садка проводилось в цілковитій відповідності з проектом організації робіт.

Доведення проекту споруди і організації робіт до кожної бригади, до кожного робітника, своєчасне забезпечення матеріалами,

максимальна механізація, дружна робота всього колективу робітників та інженерно-технічного персоналу, а також добре налагоджена масово-політична робота—такі основні фактори, що дали змогу успішно збудувати зазначені об'єкти в найкоротші строки.

Залізобетонні орнаментовані модульйони

М. А. Фабер

Інструктор стахановських методів роботи „ЮжстройЦНИЛ“ тов. П. С. Черепко запропонував і практично застосував на будівництві держбудтресту для оформлення будинку залізобетонні модульйони.

Виготовляються модульйони в розбірних дерев'яних формах (рис. 1).

Форма складається з таких частин:

а) днища, в якому укріплена цвяхами накладна планка. Форма цієї планки в продовженням вкладня.

б) вкладня, що має форму, яка відповідає орнаментуванню модульйона в нижній його частині;

в) торцових щитків, на яких з двох боків є шипи з вирізами для розклинювання форми під час збирання;

г) боковин, до яких укріплені цвяхами накладні рейки і планки; планки мають форму, що відповідає орнаментуванню модульйона в бокових його частинах;

д) постійних і зніманих упорних брусків, розміщених коло кожного торцового щитка;

е) клинців для розклинювання форми.

Форми ці, як гладкого, так і нескладного орнаментування модульйонів, цілком можна виготовити в звичайних будівних столярних майстернях. Форма виготовляється за рисунком і з точністю, яка забезпечує одержання модульйонів високої якості. Для виготовлення форми використовується гіпсова модель модульйона.

В зв'язку з тим, що при розпалубці боковини форми знімаються раніш, ніж днища і вкладні, необхідно виготовляти днищ і вкладнів трохи більше, ніж боковин. Це в свою чергу забезпечує більше обертання боковин.

Кількість потрібних днищ і боковин точно визначається об'ємом і строком роботи, а також строками допускання розпалубки їх.

Виготовлення модульйонів і розпалубка. Для формування модульйонів виготовляється (на одній бойці) дві суміші: 1) цемент з піском в суміші 1 : 2— для відбивання частини модульйона, що виступає з цегляної кладки стін після встановлення модульйона на місце, 2) бетон в суміші 1 : 3 : 3 з цегляним щебнем— для частини модульйона, що замурується в стіну.

Суміш цементу з піском треба робити трохи вологою, з невеликою кількістю води. Консистенція суміші повинна бути такою, щоб затиснена в руді суміш не розсипалась, коли розкрити руку.

Форма складається в такому порядку: днище встановлюється на піскову постіль і на нього спочатку кладеться вкладня, а потім встановлюється заздалегідь каркас форми (боковини і торцові щитки); після цього форма остаточно розклинюється і змащується милом або чимнебудь іншим, що забезпечує вільне відділення частин форми при розпалубці.

В зібрану форму вкладається невеликий шар (2 см) розчину (вологої суміші цементу з піском) і встановлюється арматура (рис. 2), а потім форма заповнюється розчином в частині модульйона, що не закладається в стіну при встановленні його, і бетоном в решті модульйона. Розчин і бетон у форму треба класти старанно, злегка утрамбовуючи дерев'яним молотком з плоскою головкою.

Після заповнення форми поверхня бетону і розчину ретельно згладжується цилею або дерев'яним правильцем.

Розпалублюються модульйони в строки, встановлювані лабораторією будівництва.

Розбирати форми треба в такому порядку: вибивати клинці, знімати боковини з шипів торцових щитків, знімати торцові щитки.

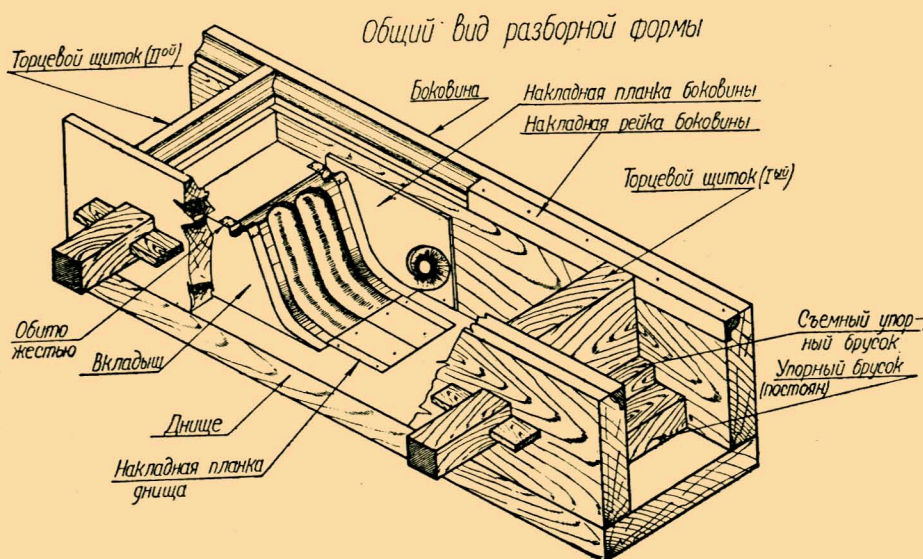


Рис. 1

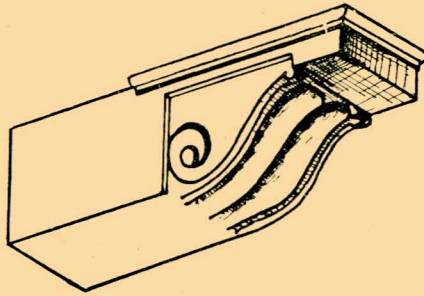
Модульйон з днища треба знімати після того, як бетон в достатній мірі затвердне. Після розпалубки модульйона частини форми треба старанно очистити.

Встановлення модульйонів. Заздалегідь заготовлені модульйони доставляються на місце встановлення їх. Там каменяр встановлює їх на розчині точно у намічених місцях, після чого при дальшому укладанні цегли їх обкладають останньою (рис. 3).

В разі відсутності між модульйонами кесонів (див. рис. 3) або будь-яких інших ліпних виробів, карнізні плити укладаються безпосередньо на модульйони.

Легкість виготовлення і монтажу, а також можливість остаточно встановлювати залізобетонні модульйони під час укладання цегли є однією з основних переваг їх порівняно з цементними модульйонами, що використовуються в будівництві для зовнішнього оздоблення будинків.

Вартість виготовлення і монтажу залізобетонних модульйонів, виготовлених у дерев'яних розбірних формах, значно менша від вартості виготовлення і монтажу цементних модульйонів, що виготовляються в гіпсових формах. Так само значно дешевше обходиться і виготовлення дерев'яних форм (відносно до одиниці продук-



Залізобетонний модульйон.

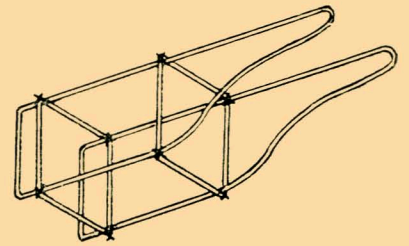
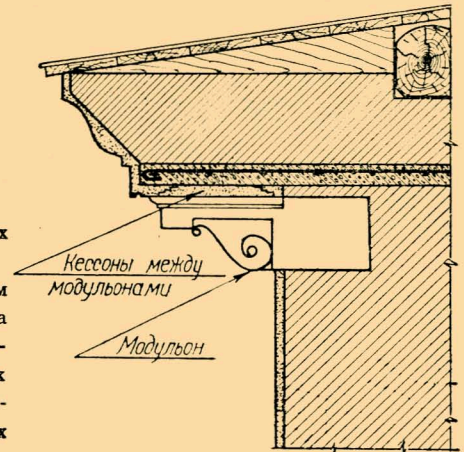


Рис. 2

Рис. 3



ції), ніж виготовлення гіпсових кускових форм.

Залізобетонні модульйони з великим успіхом використовувались будтрестом на швидкісному будівництві житлового будинку. Якість модульйонів, виготовлених у дерев'яних формах, цілком задовольняла всі вимоги, що ставляться до цих виробів.

Нова конструкція цегельно-кладочної машини

В. М. Кириченко

Запропонована тов. Гладковим С. Ф. конструкція цегельно-кладочної машини для укладання глухих стін з стовпчиками і нішами була виготовлена і випробувана на самому будівництві. В результаті випробування вирішено розробити новий удосконалений екземпляр цегельно-кладочної машини, доповнивши його допоміжними механізмами, зокрема, механізмом для транспортування цегли в бункер, механізмом подачу цегли і розчину, а також приладами, що контролюють якість укладання.

Тепер група Центральної науково-дослідної лабораторії «ЮжстройЦНИЛ» продовжує працювати над дальшим удосконаленням конструкції цегельно-кладочної машини тов. Гладкова. Машина призначається для укладання глухих стін з нішами і стовпчиками товщиною від 1,5 до 2,5 цеглин.

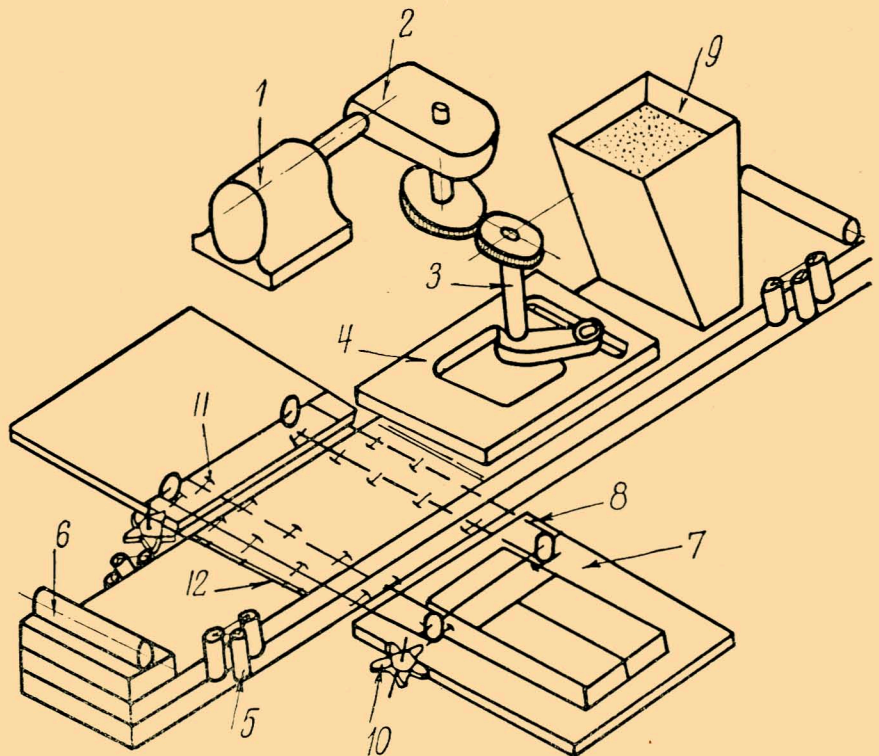


Рис. 1

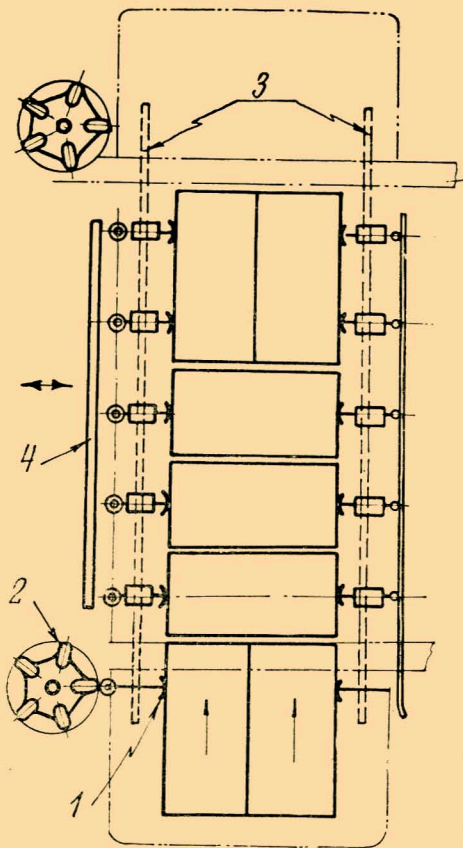


Рис. 2

Принцип роботи цегельно-кладочної машини полягає в тому, що на раніш укладені вручну дві-три цеглини встановлюється машина, яка періодично переміщується на певну відстань вздовж стіни.

Машина складається з двох агрегатів — верхнього і нижнього. В верхньому поворотному агрегаті встановлені: 1) механізм подачі цегли в бункер; 2) бункер для розчину; 3) механізм повзуна; 4) механізми, що регулюють подачу цегли і 5) механізми приводів всіх вузлів. В нижньому агрегаті є бокові напрямні ролики (вертикальні) і ролики прижимні (горизонтальні).

Нижній агрегат міститься на горизонтальних прижимних роликах, а верхній на нижньому агрегаті. Це дає змогу, не змінюючи положення нижнього агрегату, повертати верхній агрегат на 180° під час зміни фронту роботи.

В розроблюваному проекті цегельно-кладочної машини роботу передбачається виконувати таким способом (див. кінематичну схему машини на рис. 1): з допомогою електромотора (1), редуктора (2) і шестерень обертається вал (3), на якому закріплений кривошип, що обертається разом з валом. Палець кривошипа, обертаючись і переміщуючись у пазу повзуна (4), створює обернено-поступний рух повзуна.

Укладену на столик (7) цеглу захоплюють зажими, які укріплені на двох безконечних ланцюгах (8). Боковий прижим і напрямлення кладки по вертикалі здійснюються з допомогою роликів (5).

Верхній прижим для створення горизонтального шва певної товщини здійснюється роликами (6), що приймають вагу нижнього і верхнього агрегату машини.

Бункер для розчину (9) змонтований в передній частині верхнього агрегату. Бункер наповнюється розчином періодично вручну або з допомогою розчинонасоса, розстиляється розчин під час переміщення машини вздовж стіни.

Захоплення і подача цегли в бункер здійснюється так (рис. 2): укладена на столик цегла з допомогою зажимів (1), закріплених на двох безконечних ланцюгах (3), і регулюючого механізму (2) переноситься в бункер для цегли.

Безконечні ланцюги в бункері для цегли, рухаючись переривчасто, зупиняються, а планка (4), переміщуючись до роликів зажимних механізмів, випускає цеглину, яка й опускається на розчин.

На рис. 3 показано подачу і укладання цегли. На рис. 3-а цеглина подана до місця укладання, а повзун Т в вихідному крайньому положенні. На рис. 3-б показано момент опускання цеглини на роз-

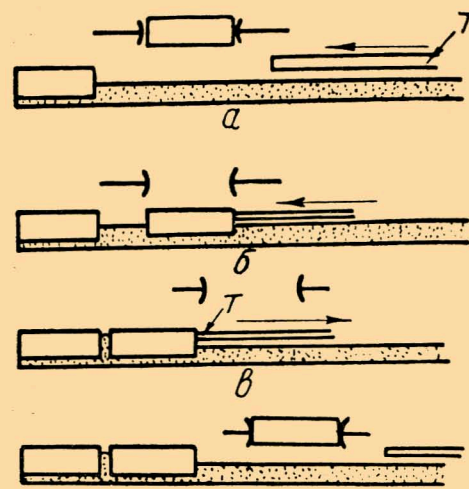


Рис. 3

чин, повзун Т, перемістившись до цеглин, починає переміщувати їх у ліве крайнє положення. На рис. 3-в показано момент, коли цеглина в лівому крайньому положенні, а повзун, обпершись об цеглину, переміщує машину вправо, після чого цикл роботи машини повторюється (рис. 3-г).

При проходженні машини вздовж стіни з стовпчиками і нішами вертикальні ролики, обкочуючи виступи і западинки, відповідно включають або виключають подачу цегли в бункер, а також ширину розстилу розчину через те, що робота роликів синхронізована з механізмом подачі цегли в бункер.

Для контролю над якістю укладання передбачається встановити прилади, що призначатимуть відхилення кладки від вертикалі і горизонталі, прилади, що контролюватимуть товщину шва, автоматичну сигналізацію при незадовільній роботі машини, прилади, що лічитимуть укладану цеглу тощо.

Описані тут роботи є лише незначною частиною тих робіт, які повинні бути виконані в процесі створення цієї нової оригінальної машини.

НА ДОПОМОГУ БУДІВНИЦТВУ ПАЛАЦУ РАД У МОСКВІ

Налагодити промисловість декоративно-личкувального каменю на Україні

М. П. Суботін

Ліквідація недоладностей у нашій камнедобувальній промисловості набирає тепер особливої актуальності через вимоги, що їх пред'являє до нас будівництво Палацу Рад. Вимоги ці були досить чітко визначені на нараді в справі виробництва природного декоративно-личкувального каміння в грудні 1939 р. в Київському Будинкові архітектора. Цього питання торкається і академик К. Г. Воблій у статті в № 2 журналу „Архітектура Радянської України“ за 1940 рік.

В даній статті ми робимо спробу вказати конкретні шляхи вирішення проблеми.

Чи спроможні кар'єри УРСР задовольнити великий попит на їх продукцію? На це відповідають факти та цифри, які були виявлені бригадами обслідування Центрального науково-дослідного інституту будівельних матеріалів у 1937—38 рр. безпосередньо на 79 кар'єрах каменю УРСР та 10 кар'єрах Північного Кавказу.

За останні півтора-два роки істотних змін у стані наших кар'єрів не було, і факти, виявлені цим обслідуванням, цілком доречні і на сьогодні.

На час обслідування з усіх цих кар'єрів визнані перспективними та працювали 15 кар'єрів або тільки 19%. Є перспективними, але законсервовані 10 кар'єрів і працювали з перебоями 24 кар'єри.

Виявились неперспективними через брак розвіданих запасів каменю,

його технічні якості, через транспортні та виробничі умови... 33 кар'єри.

Крім того, через вичерпання розвіданих запасів, непланове використання декоративного матеріалу, наприклад, на шляховий бут та щебеня та ін., псування кам'яних масивів вибухами великої сили, — цілий ряд цінних і безперечно перспективних кар'єрів виведено з ладу. Список таких перспективних, але виведених з ладу кар'єрів з часів згаданого обслідування не зменшився, а навпаки подвоївся й на початку 1940 року складає до 8 кар'єрів гранітів, габбро, лабрадоритів. До цього ганебного чорного списку попсованих кар'єрів належить й улюблений проектантами світлий іризуючий волошками Турчинецький (Ново-Бобриський) лабрадорит та кар'єр Городищанський та ін.; кандидатами в цей список є популярний Головінський кар'єр темного лабрадорита, Сліпчицький кар'єр габбро та інш., якщо найближчим часом не будуть вжиті заходи до раціоналізації і покращання роботи на цих кар'єрах.

На сьогоднішній день не більш 5—6 кар'єрів на півночі УРСР та 1—2 на півдні можуть забезпечити оформлення значної споруди відносно дешевим матеріалом і в певні строки. Але техніка їх дуже низька, стандартизації та механізації виробництва на них не запроваджено. Економічно кволі, вони животіють від замовлення до за-

мовлення. Такий самий стан їх був і в 1938—39 рр.

Реконструкція і будівництво червоної столиці трудящих—Москви щодо мармуру ґрунтується на кар'єрах Уралу, Алтаю, Кавказу, але граніт, лабрадорит будівництва Москви беруть з УРСР у величезній кількості¹.

Отже стан цієї промисловості в УРСР набирає всесоюзного значення.

Як виявилось на вищезгаданій нараді з питань природного декоративно-будівельного каменю, скликаний в Києві Спілкою радянських архітекторів разом з НІТО гірників, — Палац Рад має намір замовити кар'єрам УРСР більш 200 тис. кв. м зовнішнього личкування з світлих, червоних та блідо-рожевих гранітів, та ще тисячі кв. м великих плит для стилобату Палацу з світлого лабрадориту.

Між тим в УРСР є всього декілька великих кар'єрів, що можуть дати 10.000—12.000 кв. м личкування на рік кожний з тими або іншими обмеженнями щодо виду обробки, щодо декоративних якостей, або розмірів видобуваних блоків.

Отже треба вжити, нарешті, рішучих заходів, бо такому неприпустимому стану каменообробної

¹ 100.000 м² гранітного личкування для одних набережних рік Москви та Яузи; крім того, канал Москва—Волга, метро, мавзолей Леніну, нові мости (Гормосту), будинки реконструйованої вул. М. Горького тощо.

промисловості давно настав час покласти край.

Архітектурна громадськість повинна подати наркоматові будівних матеріалів довжелезний рахунок претензій, що через попередню безплановість і бездіяльність накопився більш, ніж за 12 років. Наркомат будівельних матеріалів призваний навести більшовицький порядок в цій галузі промисловості, розпорошеній досі по багатьох відомчих органах.

Але що зробив главк нерудних матеріалів наркомату за рік свого існування, крім особистих змін техкерівництва в апараті? Чи запросив він хоча б раз Спілку архітекторів, аби вислухати її? Чи був хоча б його представник на вищезгаданій конференції гірників та архітекторів з цього питання в грудні 1939 р.? Ми бачили тільки великі комісії з наркомату будматеріалів СРСР, які довгий час перебували в Головині і по суті не зробили нічого конкретного щодо докорінного поліпшення справи розгортання виробництва, щоб вивести з скрутного стану промисловість декоративно-лічкувального каменю і піднести її до завдань нашого будівництва.

Замовлення Палацу Рад повинно внести рішучий злам у цю справу, повинно докорінно поліпшити організаційну сторону справи в цій галузі будівної промисловості. А для цього є багато можливостей. Користуючись даними обслідування бригади Київської науково-дослідної станції споруд та будівельних матеріалів, можна накреслити основні шляхи до поліпшення стану промисловості декоративно-лічкувального каменю на Україні та задоволення вимог на декоративний камінь з боку будівництва Палацу Рад.

Насамперед, треба докорінно перебудувати саму систему виробництва.

Нам потрібно не багато кволик кар'єрів, так званих, „закопушок“,

що ледве працюють на замовника, а кілька великих, концентрованих, добре обладнаних фабрик поточного виробництва декоративного каменю.

За прикладом США, де промисловість будматеріалів належить до найбільш могутніх галузей індустрії, все виробництво на фабриках каменю повинно бути максимально механізованим та стандартизованим. Матеріали повинні здобуватися в кар'єрах механічним свердлінням; обтісуватися, фрезуватися, шліфуватися та поліруватися в цехах механічної обробки та транспортуватися на будівництво в готовому вигляді, як стандартні личкувальні, цокольні, стілоблатні, карнизні плити, різні дошки, наличники тощо.

На дальшому етапі розвитку стандартизується й виробництво каменя фасонного та лекального профілю, чого теж досягнуто сучасною технікою за допомогою спеціальних верстатів, які повинні бути освоєними нашою машинобудівною промисловістю, що вже освоїла успішно пили, фрези по каменю, полірувальні та універсальні верстати.

Стандартизація є основним фактором виробництва кам'яних елементів красивого, стійкого архітектурного оформлення будов, — швидкого, дешевого, що гарантує високу якість та темпи виготовлення продукції, своєчасне одержання її на будові.

Індустріальне виробництво вимагає техніко-культурної кваліфікованої робочої сили, кількість її може бути мінімальною (напр., завод дрібнення каменю та готового бетону з автоматами в м. Мільвоки (США) має лише трьох робітників).

За проробленим на підставі цього обслідування техніко-економічним підрахунком, запровадження механізації та стандартизації повинні знизити ціни 1 м² личкувальної плити: полірованої — на

48%, тесаної — на 38%. Висока сучасна вартість цих плит (395—120 крб. 1 м²) є серйозною причиною не вижитої каменебоязні будівників.

Три нових фабрики декоративного каменю першої черги з капітальним та транспортним будівництвом потребують капіталовкладення 5.650.000 крб. Але для Палацу Рад їх продукція — 40.000 м² плит на рік — є недостатньою, навіть рахуючи можливість постачання каменю на будівництво протягом 3—4 років. Очевидно, потрібний є варіант в 6—7 фабрик I та II черги з капіталовкладенням 10.500 тис крб.

Наявні сировинні ресурси УРСР забезпечують безперебійну роботу цих фабрик, бо вже підраховані запаси (промислові) каменю в місцях побудови 3-х заводів I черги налічують 8.000.000 м³ каменю, а для заводів всіх черг — 34.000.000 м³. Є, крім того, поблизу від них ще сила нерозвіданих запасів каменю.

При розміщенні цих підприємств, за директивами XVIII з'їзду ВКП(б), треба мати на увазі наближення в 3 п'ятиріччі промисловості до джерел сировини та районів споживання. Наші залізничні тарифи припускають переміщення підприємств від споживача — в даному разі Москви — на сотні км, бо вартість 1 м² плити при цьому збільшується лише на 0,5%.

Але з міркувань забезпечення енергією, запасними частинами, кадрами тощо, бажаним буде утворення фабрик каменю не на самих його родовищах, а на залізничних лініях, краще, вузлах, водночас місцевих виробничих центрах, найближчих до родовищ декоративного каменю.

На півночі УРСР таким пунктом є Коростень, до якого тяжать родовища високодекоративних каменів. Тут будуть оброблятися блоки попільно-сірого з волошками Ново-Бобринського (Турчинського) лабра-

доріту, Радчанського анортозиту (білі плями відтінку слонової кості на темно-сірому тлі).

Місцевим фабричним автотранспортом сюди ж приставлятимуться й блоки чудового Добринського лабрадориту (чисто сині іризуючі кришталі на чорному тлі), рожевого граніту з Омелянівки, червоного з Лезників.

В теперішній час є всі підстави, щоб взятись і за тимчасово невикористовувані овруцькі кварцити чистих червоних, рожевих, фіалкових та інших барв, декоративно дуже стійких.

Щодо півдня УРСР, питання про місце розташування фабрики декоративного каменю слід ще доробити. Орієнтовно це буде Запоріжжя, де вироблятимуть плити (тесані) світлосірого янцевського граніту, сірого та червоного гранітів з велетенського родовища в районі станції Ток, Сталінської

залізниці, де є 18.000 тис. м³ розвіданих запасів каменю, досі не вивчених та незасвоєних.

Щоб налагодити промисловість декоративно-личкувального каменю на Україні, треба:

1) в 1940 р. приступити до вироблення промзавдання на фабрики декоративного каменю на півночі УРСР—в Коростені та на півдні;

2) цьому виробленню повинно передувати вичерпуюче стаціонарне обслідування та випробування сировинних баз каменю, особливо, на півдні УРСР та в Овруцькому районі (кварцити);

3) виробити з активною участю архітекторів стандарти на кам'яні декоративні плити, дошки та інші елементи архітектурного оформлення споруд, врахувавши при цьому вимоги будівництва Палацу Рад у Москві;

4) з активною участю гірників виробити остаточно технологічний

процес механічного добування, обробки, транспортування каменю, приділивши особливу увагу раціональній організації виробництва; проробити детально питання місцевого промислового автотранспорту від баз сировини до фабрик;

5) взятись до підготовки кваліфікованих кадрів механізованого добування та обробки декоративного каменю. Осередком цього може бути школа фабзавуча, що існує в Головині, або інша.

Тільки комплексною працею можна надолужити прогаяне і розпочати в цьому році масове, поточне здобування декоративно-личкувального каменю на засадах механізації і стандартизації,—єдине, що утворює шлях природно красивому, витривалому каменю як в Палац Рад переможного робітничого класу, так і в житлові будинки трудящих.



Пам'ятники Т. Г. Шевченкові

П. Ф. Гонтаренко

Великий народний поет Т. Г. Шевченко був невтомним революціонером-борцем проти царизму, кріпосництва. Тому він зазнав переслідування, знущання від царської влади. Навіть пам'ять його було заборонено шанувати.

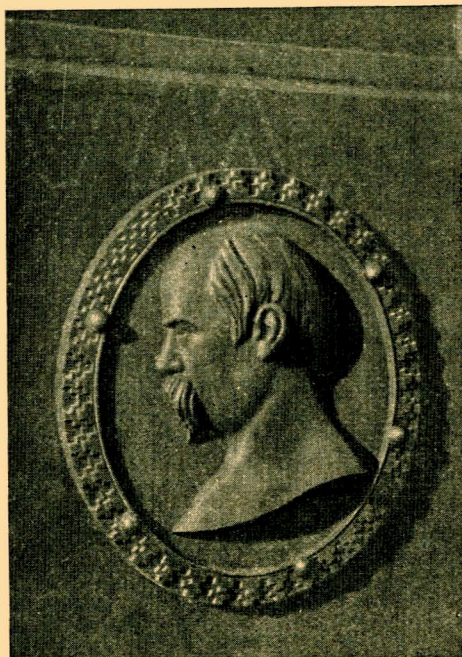
Заборона творів, вечорів пам'яті поета, огорожа жандармських багнетів навколо Тарасової могили, — таке було знущання царського уряду з пам'яті Шевченка. Проти цього не раз протестували робітники, революційні демократи, народ.

Велика партія Леніна—Сталіна підняла могутній голос на захист поета від царських сатрапів і повернула українському народові його вірного сина в жовтні 1917 р., поваливши владу буржуазії. Шевченко дістав справжню оцінку і гідну пошану.

Заходи партії більшовиків, уряду, всього радянського народу по влаштуванню пам'яті Тараса Григоровича неможливо перелічити. У великій мірі вони вилились у побудові пам'ятників Шевченкові.

Перші пам'ятники Шевченкові були поставлені вже в перший період існування радянської влади. 16 квітня 1918 року Володимир Ільїч Ленін підписав декрет Раднаркомом про зняття пам'ятників, споруджених на честь царів, і про спорудження на їх місці нових пам'ятників. Список видатних людей, яким вирішено було поставити пам'ятники, був затверджений 30 липня 1918 р. Раднаркомом під головуванням В. І. Леніна. У цьому списку серед імен революціонерів-демократів Чернишевського, Добролюбова, Белінського, Некрасова було ім'я Тараса Григоровича Шевченка.

Великий російський народ, з



Барельєф Т. Г. Шевченка на пам'ятнику поетові в Каневі (на могилі) 1923 року.

Bas-relief de T. Chevtchenko sur le monument au poète à Kanev (sur la tombe), 1923.

ініціативи Леніна і Сталіна, спорудив у 1918 р. перші у світі пам'ятники Шевченкові в Москві і Ленінграді.

З листопада 1918 р. трудящі Москви відкрили поетові пам'ятник роботи скульптора Волнухіна на Рождественському бульварі, коло Трубного майдану. Всією підготовчою роботою до відкриття пам'ятника українському поетові-революціонеру Шевченкові керував тоді народний комісаріат у справах національностей, очолюваний товаришем Сталіним.

Пізніше, 20 листопада 1918 р. у Ленінграді був відкритий другий пам'ятник Шевченкові роботи скульптора І. Х. Тільберга. Цей пам'ятник був споруджений на вулиці „Червоних зір“.

Згадані тимчасові пам'ятники, нашвидку збудовані з нетривких

матеріалів, в умовах розрухи, звичайно, не могли зберегтись до наших днів. „Не думайте, що я при цьому уявляю мрамор, граніт і золоті літери, — казав В. І. Ленін першому наркомові освіти Луначарському в розмові про спорудження пам'ятників, — покищо ми мусимо робити скромно“.

Перші пам'ятники Шевченкові хоч були і скромні, проте відіграли величезну роль як знаряддя „монументальної пропаганди“. В той час було важливо, „щоб вони були скількинебудь тривалі у відношенні до нашого клімату... щоб були доступні для нас“, — передає слова Леніна А. В. Луначарський у статті-спогаді „Ленін про монументальну пропаганду“.

Спорудження пам'ятників Шевченкові на Україні стало можливим лише при радянській владі.

З встановленням радянської влади, у Києві в 1919 р. на колишній царській площі (тепер площа III Інтернаціоналу), там, де стояв пам'ятник Олександрові II, був споруджений пам'ятник борцеві проти царизму—Шевченкові. Гіпсовий бюст цього пам'ятника розбила банда денікінських погромників, що вдерлася до міста. Після розгрому денікінців поетові-революціонеру був споруджений новий пам'ятник. Стояв він поблизу пам'ятника Богданові Хмельницькому, у сквері на майдані, що прилягає до Михайлівського монастиря (тепер майдан Героїв Перекопу), на місці фігури княгині Ольги. І цей пам'ятник в 1920 р. знищили польські окупанти і петлюрівські бандити, а бюст Шевченка опинився в музеї.

Лише після ліквідації всіх фронтів, улітку 1923 р., був споруджений пам'ятник Шевченкові на його

могилі. Цей пам'ятник, відіграв велику роль, як знаряддя монументальної пропаганди.

120-річчя з дня народження і 75-річчя з дня смерті поета-борця, в березні 1935 р. трудящі відзначили великим всенародним святом і спорудили в тодішній столиці України—Харкові грандіозний пам'ятник Шевченкові, визначний своєю красою і монументальністю.

На цьому святі культури була прочитана телеграма—привітання від великого російського пролетарського письменника О. М. Горького, в якій він писав: „Сердечно вітаю народ України в день, коли він гідно увічнює в пам'яті дітей і онуків своїх прекрасний образ істино-народного великого поета-демократа, замученого царизмом“.

Відкриття пам'ятника роботи радянських майстрів—скульптора М. Г. Манізера і архітектора Лангбарда—трудящі Харкова, України і всього Союзу оцінили як подію великої громадської і політичної ваги. Це був новий вияв ленінсько-сталінської національної політики, чергова культурно-історична перемога більшовиків.

Навесні 1939 р., перед від'їздом кращих синів партії і народу на XVIII з'їзд ВКП(б), на очах 200-тисячного мітингу трудящих столиці квітучої України—Києва, 6 березня впало полотно з великого пам'ятника-монументу народному співцеві Шевченкові.

Пам'ятник споруджено перед монументальним будинком Київського державного університету імені Т. Г. Шевченка, в парку ім. Воровського. Великий пам'ятник непримиренному борцеві проти самодержавства стоїть на тому самому місці, де колись стояв чорний пам'ятник жандармові і тюремщикам народів колишньої Росії, „неудобозабываємому тормозу“ Миколі І.

Відзначимо також збудовані після Жовтня пам'ятники мужньому борцеві за краще життя в селі

Шевченковому (кол. Кирилівка), в Полтаві, Городищі, Шполі, Конопті, Ромнах, Броварах і багатьох інших місцях нашої батьківщини.

Після короткого огляду головніших пам'ятників Шевченкові, спинимось докладніше на менш висвітлених у літературі, проте важливих для увічнення Шевченка пам'ятниках, поставлених на його могилі під Каневом.

Перший пам'ятник, в прямому розумінні цього слова, на могилі Т. Г. Шевченка встановлений, як уже згадувалось, у 1923 р., робітниками Городищенського заводу. Про історію спорудження цього пам'ятника у шевченківській літературі майже нічого немає, крім поодиноких, дуже скупих згадок. Тут ми подаємо найважливіші відомості про збудування цього пам'ятника на Шевченківій могилі.

У 109 роковини Шевченка, в 1923 р., незаможне селянство Канівщини в день пролетарського

Пам'ятник на могилі Т. Г. Шевченка в Каневі, встановлений робітниками Городищенського заводу в 1923 році.

Monument sur la tombe de T. Chevtchenko à Kanev fait par les ouvriers de l'usine Horodystché en 1923.



свята 1 Травня зняло з могили поета ненависний йому хрест, цей ганебний „пам'ятник“ Шевченкові, що був осиковим колом у його могилі. Пізніше, 3 червня 1923 р., коли підготовлялось місце для майбутнього пам'ятника, було остаточно розібрано і основу хреста.

Всю роботу по будівництву пам'ятника Шевченкові взяли на себе робітники Городищенського цукрового заводу (ст. Воронцово-Городище) на тодішній Шевченківщині.

Модель бюста для пам'ятника Шевченкові зробив скульптор-самоук Каленик Мефодійович Терещенко, якого було запрошено на Городищенський завод з міста Звенигородки. Модель п'єдесталу пам'ятника зробили з дерева робітники модельного цеху заводу Антон Пилипович Барабаш і Самсон Климович Онопрієнко.

За цими моделями і був вилитий з чавуну пам'ятник Т. Г. Шевченкові в ливарному цеху заводу.

Виливали пам'ятник група робітників-ливарників з 6 чоловік—Данило Матвійович Артеменко, Гнат Семенович Теличко, Петро Васильович Лисак і ін. Ця сама група робітників зробили обрубку і обчистку вилитого пам'ятника. Після на стругальному станку обстругував бюст пам'ятника робітник-стругальник Микола Никанорович Глазунов.

Всією технічною роботою по будівництву і встановленню пам'ятника на могилі Шевченка керував тодішній завідувач майстерні при заводі Владислав Вольський.

З заводу у Канів на могилу Шевченка пам'ятник відвозили робітники автомашиною і підводами.

Для встановлення пам'ятника на могилу приїхали робітники заводу Владислав Людвигович Вольський, Дмитро Макарович Короп, Антон Макарович Короп, Микола Никанорович Глазунов, Микола Трифонович Коптюх, Максим Пилипович Підмогильний, Юрій Михайлович Корнієнко (з своїм сином), Семен

Михайлович Прядко, Дмитро Тимофійович Курінний, Іван Омелянович Ус, Філімон Калістратович Сергейкін і два тодішні учні ФЗУ Бабиченко Микола і Вовченко Валентин.

Жили робітники на Тарасовій горі, біля могили Шевченка, в хаті, збудованій ще в 1883 р.

Вдень їм сторож могили оповідав про Шевченка. Вночі, коли робітники відпочивали, їх інструменти, будівні матеріали охороняв сторож могили Іван Олексійович Ядловський, який заступив охороняти могилу в 1884 р. і охороняв до самої смерті—22 лютого 1933 р. Протягом 59 років Ядловський, як він сам розповідав,—не бачив чогось навіть подібного по вшануванню пам'яті Тараса Шевченка.

Встановляли пам'ятник Шевченкові два тижні. По закінченні скульптор К. Терещенко з своєю сестрою і робітником малярного цеху, що приїхали на могилу пізніше, остаточно оформили пам'ятник. Наприкінці робіт маляр заводу Максим Пилипович Підмогильний пофарбував пам'ятник Т. Г. Шевченкові і дерев'яну огорожу навколо пам'ятника і могили.

На урочисте відкриття пам'ятника з заводу приїхало 300 кадрів робітників.

Ще задовго до початку свята відкриття на Тарасову гору до могили Шевченка почали збиратися селяни з околиць сіл. Деякі приходили навіть за 70 кілометрів. Багато підпливало у Канів уквітчаними човнами по Дніпру. Відкриття пам'ятника на могилі Т. Г. Шевченка відбулося 1 липня 1923 р.

Пам'ятник стояв до весни 1939 р., коли на його місці почали будувати новий, постійний монумент Шевченкові.

В день відкриття XVIII з'їзду ВКП(б) робітники, що збудували пам'ятник Шевченкові в Києві,

приїхали в Канів і почали будівництво пам'ятника-монументу на Шевченковій могилі.

За завданням партії і уряду пам'ятник на 18 травня був закінчений і в день похорону Шевченка—22 (10 ст. ст.) травня трудящі на Тарасовій горі вже любувались величною спорудою. А 18 червня, в 78 роковини з дня смерті Шевченка, відбулось урочисте відкриття йому пам'ятника.

У привітанні вождю народів Й. В. Сталіну, прийнятому на сорокатисячному мітингу в Каневі, трудящі заявили:

„Ми, представники щасливого українського народу, робітники, колгоспники, представники радянської інтелігенції зібралися сьогодні тут, на березі залитого сонцем, широкого й привольного Дніпра, на Канівській горі, щоб на могилі великого поета революціонера-демократа Тараса Шевченка відкрити пам'ятник безсмертному кобзареві, до якого будуть ходити сотні і

сотні тисяч людей, увічнюючи в серцях своїх пам'ять і образ незабутнього провісника волі і щастя народу“.

Для відкритого пам'ятника основою служить стилобат у формі надмогильного кургана, висотою в 4 метри. На невеличкій площадці могили височиться величезний 16-метровий пам'ятник поетові.

До гранітного п'єдесталу пам'ятника прикріплена бронзова дошка, на якій висічені пророчі слова поета з його щоденника:

„Великий Фультон! И великий Уатт! Ваше молодое, не по дням, а по часам растущее дитя в скором времени пожрет кнуты, престолы и короны, а дипломатами и помещиками только закусит... То, что начали во Франции энциклопедисты, то довершит на всей нашей планете ваше колоссальное гениальное дитя.

Мое пророчество несомненно“.

Т. Г. Шевченко. Дневник, 27 августа 1857 г.

У великій вільній сім'ї братніх народів соціалістичної батьківщини, осяяній мудрістю сталінського генія, всі трудящі шанують пам'ять великого кобзаря.

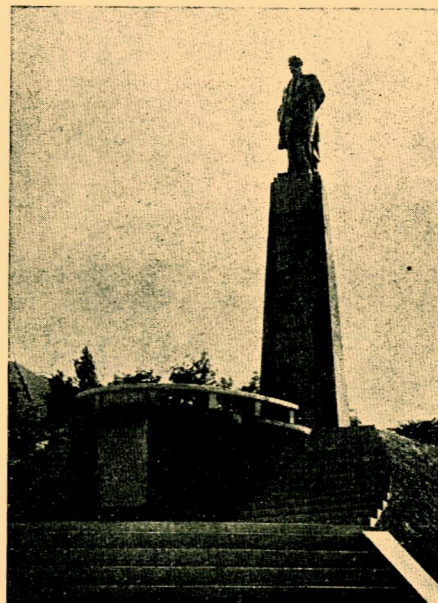
„Слова заклику Тараса Григоровича Шевченка до боротьби проти віковичних гнобителів—царів, панів і капіталістів,—говорив вірний сталінець Микита Сергійович Хрущов на відкритті київського пам'ятника,—були рідними як українському біднякові, так і біднякові російському, калмику, киргизу, грузину і всім іншим народам“.

Ось чому образ вірного сина народу Тараса Григоровича Шевченка, вшанованого всіма народами Радянського Союзу, могутній радянський народ втілив у бронзу, граніт, у вічні монументальні споруди—пам'ятники епохи Сталіна.

м. Городище, 1939 р.

Пам'ятник на могилі Т. Г. Шевченка в Каневі, встановлений в 1939 р.

Monument sur la tombe de T. Chevtchenko érigé en 1939.



Д и т я ч и й с а д о к

Ю. П. Зоря, Ю. С. Корбін



Новий дитячий садок в м. Тирасполі.

Nouveau jardin d'enfants à Tiraspol.

До середини 1938 р. дитячі садки будувались за типовими проектами з численними архітектурно-планувальними надмірностями. У квітні 1938 р. Економрада при Раднаркомі СРСР поставила питання перед наркоматами і проектними організаціями про усунення цих надмірностей. Незабаром Раднаркомом СРСР були затверджені нові типові проекти дитячих садків.

В цих проектах кубатура будівель значно знижена. В рішеннях дитячого садка архітектори відмовились від загального зала, окремих спалень і веранд, зменшили кількість входів та виходів, коридорів, сходів і т. д. В результаті майже вдвоє скорочена загальна кубатура будівлі і значно знижена її вартість.

Відсутність сталих і реальних норм вносила різнобій і плутанину в цю справу. Напр., в проектах дитячих садків на 100 дітей, ширина маршів сходів і їх кількість були зовсім різні. Як ілюстрацію, можна

навести такі дані: в проекті архітектора М. Погребинської (дитячий садок на 100 дітей типу Шкілпроекту УРСР на 1938 р.) на один погонний метр сходів припадало 20—25 дітей, в проекті архіт. Корбіна—14—16 дітей, а в проекті Наркомосвіти РРФСР—30—32 дітей. Ширина сходових кліток теж не була стабільна. Якщо в типових дитячих садках 1936—37 рр. ширина сходів в основному становила 2,5 м, то в 1938 р. вона збільшується до 2,7 м. Це в свою чергу дає збільшення кубатури на 12—14 м³ на кожні сходи.

Ще в 1938 р. ми не мали нового набору приміщень для дитячих садків, а старі норми були настільки нереальні, що проектувати за ними не було змоги. Тому довелось погодити в Держплані УРСР примірну кубатуру дитячого садка і його приміщень. Стосовно до цієї кубатури, на підставі дослідних даних Шкілпроекту Наркомосу УРСР, було складено завдання, яке обмірковували в Нарком-

освіті і Наркомздоров'ї УРСР. Складений за цим завданням ескізний проект не мав під собою міцної бази. У завданні, не зважаючи на те, що його прокоректовано з участю представників Наркомздоров'я УРСР, хоч було і менше приміщень, ніж у попередніх завданнях, проте значно більше, ніж згодом (в 1939 р.), коли РНК СРСР було затверджено типові проекти.

В типових проектах будівництва 1939 р. є ряд безперечних досягнень: простота і ясність планового розв'язання, вдале рішення технологічного процесу, економічність і т. ін.

Проте, це не знімає з проектувальників відповідальності за подальше поліпшення проектів дитячих садків. В конкурсах, які необхідно оголосити, і в дальших розробках проектів, треба, між іншим, розв'язати такі питання:

Внутрішнє оформлення дитсадка має величезне художньо-виховне значення. Але слід сказати, що

над цією справою більшість архітекторів зовсім не працювали.

Вестибюлі існуючих садків (на Хрещатицькому провулку, на Тверській вулиці) архітектурно зовсім неопрацьовані. Це вестибюлі часів конструктивізму, схематичні і сумні. Самі працівники дитячих садків прекрасно це розуміють і намагаються по змозі надати їм приємнішого вигляду, хоч в цьому їм не завжди щастить.

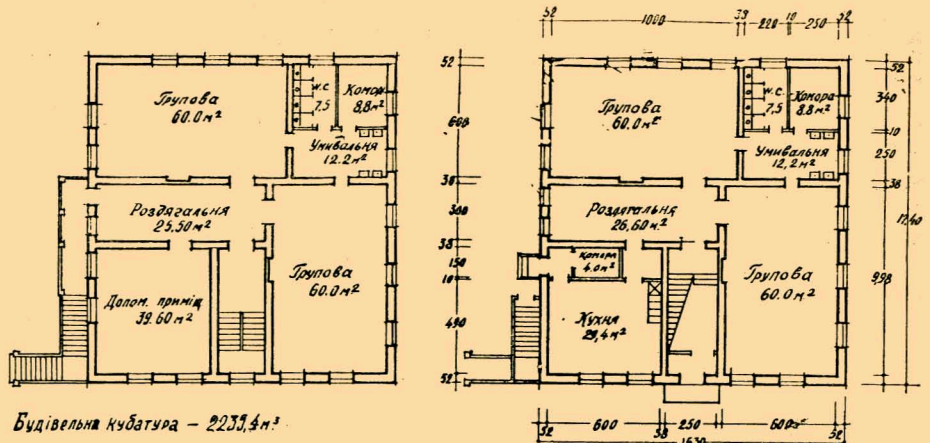
Ще гірше з груповими кімнатами. Це звичайні коробки, які кожний начиняє на свій смак.

Чому б архітекторів, за завданням організації, що виготовляє типовий проект, не розробити 3—4 варіанти внутрішнього оформлення дитячих садків? На нашу думку, це необхідно зробити. Зовсім не обов'язково запроваджувати ліпні роботи. Але обов'язковим ми вважаємо дати приємне кольорове оформлення, добре збудовані шафи, просту тягу карнизу в кількох варіантах тощо.

Швидкісне будівництво покликане відіграти велику роль у декретному будівництві. В нових проектах дитячих садків це повинно бути враховано. Проектувальник зобов'язаний знати основні умови, які треба виконувати при швидкісних методах будівництва, і обов'язково здійснювати їх.

У малих дитсадках (на 25—50 дітей) застосовується тільки пічне опалення. Ця помилка настанова є результатом косності і консерватизму проектних організацій. Адаже пічне опалення дуже незручне, неекономічне, печі часто димлять, а крім того, вони небезпечні і з погляду протипожежного.

Багато простіше і економічніше застосувати малі котли, встановлюючи їх з невеликим заглибленням (до 1 м) поруч службових приміщень (кухня). Такі малооб'ємні котли застосовуються для обслуговування житлових будинків. Наприклад, такий котел використовується в трьохповерховому



Будівельна кубатура — 2237,4 м³.

Типовий проект дитсадка на 100 дітей 1939 року. План 1 і 2 поверхів.

Projet-type de jardin d'enfants pour 100 enfants. 1939. Plan du rez-de-chaussée et du 1-er étage.

будинку (автор проф. Молокін) в Харкові. Своїми розмірами цей будинок приблизно дорівнює дитячому садку. Такі ж котли для будинку від 300 до 1000 м³ неодноразово використовував у Києві інж. Емануїльський. Вони цілком себе виправдали.

Так само не розв'язане питання і про пральню. У деяких типових проектах дитячих садків пральні нема. Комунальні пральні виконують замовлення з великим запізненням. Цілком зрозуміло, що надалі в будівлях дитячих садків треба проектувати приміщення для пральні або підстирочної.

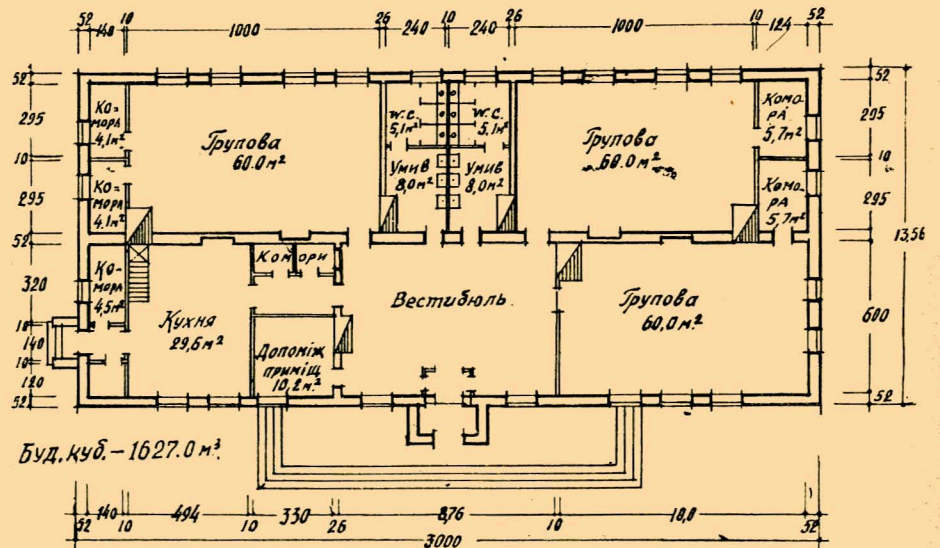
Вимагає розв'язання і питання

про люфт-клозети. Інженер Укрцивільбудпроекту Сардановський замість люфт-клозетів розробив дуже економічну і ефективну систему каналізації. Ця система успішно може бути використана і для дитячих садків на 25—50 дітей, тобто для тих типів, за якими найчастіше будуються дитячі садки в неканалізованих населених пунктах.

Ми вважаємо, що, крім вкрай потрібного конкурсу на планування і архітектурне оформлення дитячого садка, треба також оголосити конкурс на запровадження швидкісних методів будівництва, на стандартизацію і кращу, економ-

Типовий проект дитсадка на 75 дітей. План.

Projet-type de jardin d'enfants pour 75 enfants. Plan.



Буд. куб. — 1627.0 м³.

нішу систему опалення та каналізації дитячих садків.

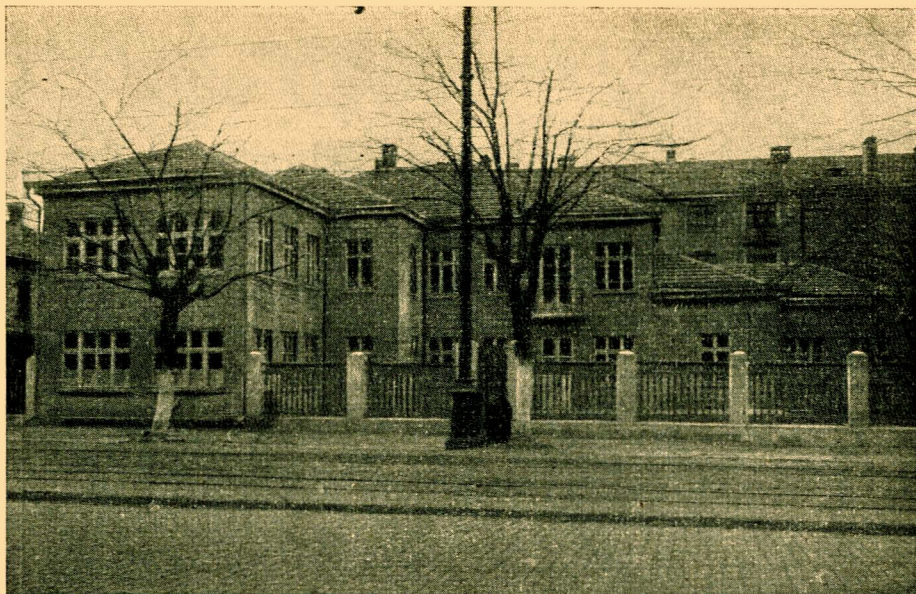
Єдина організація в Києві, яка провадить проектування дитячих садків, це—проектна організація Наркомосу УРСР. За її типовими проектами, затвердженими в минулому році, провадиться тепер будівництво дитячих садків як в Києві, так і на периферії. Садки будуються в основному на 100, 75 і 50 дітей (автор архіт. М. С. Погребинська).

Авторові цих проектів в значній мірі пощастило досягти потрібної простоти і набагато здешевити вартість будівель. Так, напр., дитячий садок на 100 дітей об'ємом в 2235 кв. м коштує 145 тис. крб., вартість дитячого садка на 75 дітей об'ємом в 1627 кв. м.—95 тис. крб., вартість дитячого садка на 50 дітей об'ємом в 1132 кв. м.—60 тис. крб. (в цю вартість не входить електрика і зовнішній благоустрій). Про значний економічний ефект цих проектів свідчать такі цифри: в 1938 р. вартість дитячого садка на 100 дітей об'ємом в 2235 кв. м. обчислювалась близько 170 тис. крб., а дитячий садок на 75 дітей об'ємом в 1627 кв. м. коштував близько 120 тис. крб.

Проекти архітектора М. С. Погребинської здійснюються на досить великих площадках з розрахунку 50 кв. м на дитину.

Дитячий садок на 100 дітей—двохповерхова цегляна будівля під етернітовим дахом. Дитячі приміщення в ньому розбито на чотири групи—по дві в поверху. В кожному поверху є умивальня, вбиральня і кладова для ліжок. Кухня—на першому поверху. Кожні дві групові можна ізолювати, використовуючи запасний вихід з другого поверху (зовнішні сходи). Проектом передбачено центральне парове опалення, витяжну вентиляцію, водопровід, каналізацію і електроосвітлення.

Зовнішня обробка будівлі відповідає вимогам дитсадка. Фасади



Новий будинок дитячого садка в Одесі.

Novelle habitation du jardin d'enfants à Odessa.

оштукатурені в світлі, тони. Фриз розмальовується по трафаретах яскравими мінеральними фарбами. Над вікнами вмуровані майолікові плитки. Зовнішні віконні рами офарбовуються в коричневий колір.

У внутрішній обробці дитячого садка переважають світлі теплі тони (пісковий або світло-кофейний).

Велику увагу приділено зовнішньому благоустрою. На ділянці влаштовуються групові майданчики, навіси для тіні, квітники та ін.

Передбачено зелені насадження (захисна зона ділянки та насадження між майданчиками) і служби: пральня, сторожка, сарай, льох-лідник та ін.

Дитячі садки на 75 і 50 дітей—симетричні одноповерхові будівлі, також здійснені з належною простотою. В проектах цих садків є хиби, яких надалі треба позбутись: замість центрального опалення передбачено пічне та ін.

Проект дитячого садка на 50 дітей, завдяки своєму досить простому плануванню, прийнято до здійснення як у великих містах, так і в районних центрах. Зовнішній вигляд цієї будівлі справляє досить скромне враження. Малюнок над входами виконується спо-

собом сграфіто, над проймами вмуровуються майолікові плитки.

Чи задовольняють ці проекти дитячих садків наші сьгоднішні вимоги? Звичайно, ні. Але це мало хвилює проектну організацію Наркомосу УРСР. Тим часом, треба було б влаштувати хоч би внутрішній конкурс на кращий проект дитячого садка.

Проектна організація повинна виготовити проекти дитячих садків, розраховані на здійснення їх швидкісними методами.

Відсутність таких проектів погано відбивається на роботі будівних організацій. Так, напр., будівний трест № 19 Наркомату будпромисловості СРСР збудував швидкісними методами дитсадок, проект якого не був пристосований для такого будівництва.

Наркомати охорони здоров'я і освіти УРСР не приділяють належної уваги проектуванню дитячих садків на Україні. Ці наркомати навіть не забезпечили як слід конче потрібний творчий контакт з проектними організаціями Москви і Ленінграда. Час, нарешті, розв'язати питання про забезпечення будівництва дитячих садків поточного року цілком доброякісними проектними матеріалами.



Метрополітен у Москві. Станція „Охотний ряд“.

Métro à Moscou. Station „Okhotny Riad“.

Пуск першої черги метро

15 травня минає 5 років з дня пуску першого радянського метрополітену.

Для молоді радянської архітектури, що вийшла після багатьох років шукань на шлях соціалістичного реалізму, метрополітен Москви був своєрідним відповідним іспитом.

Цілоком нові завдання функціональні, гостро поставлена нова проблема соціальної — все це повинно було вирішити архітектурну виразність потужної інженерної споруди.

До безпосередньої роботи були залучені видатніші майстри радянської архітектури, нові, висунені радянською дійсністю, зодчі, талановита архітектурна молодь.

Робота майстерень метро мала вирішальне значення для творчості всіх радянських архітекторів. До неї спрямувались думки архітекторів, скульпторів і художників всієї нашої великої батьківщини — вся країна слідувала за будівництвом свого радянського метро.

На трасі першої черги, довжиною в 11,9 км. було намічено спорудити 13 станцій, з них 4 центральних — глибокоземних і 1 тунельного типу.

В роботах першої черги брали участь такі майстри як акад. Фомін, акад. Шушев, проф. Ладовський, проф. Коллі. Ви-

росли на них і окремі молоді майстри — Рухлядев, Душкін, Ліхтенберг, Бикова та інші.

Працювали архітектори різних творчих напрямів в різних матеріалах, формах, способах і прийомах архітектурного виявлення. Але загальна ідея, що захопила всіх, і правильно вибраний шлях згуртували міцний колектив, який створив цілий архітектурний твір високої якості. Архітектура радянського метро мала і має величезне значення в повсякденній творчій роботі радянських зодчих, визначаючи і направляючи шляхи архітектурної мислі.

В промові на відкритті метро 14 травня 1935 р. Л. М. Каганович дав таку характеристику архітектурі першої черги метро: „На метро ми бачимо величний розворот творчості, розквіт архітектурної мислі — що не станція — палац, що не палац — то інакше оформлений. Але кожний з цих палаців світить одним вогнем, вогнем соціалізму, що йде вперед і перемагає“.

В. Ф. Бренна

5 травня 1820 р. помер архітектор Вікентій Францович Бренна.

Народився Бренна в 1745 р. в Італії. Запрошений в Росію в 1780 р. як живописець і архітектор, Бренна призначається помічником архітектора Камерона на бу-

дівництві і оформленні палацу в Павловську.

Камерон, зайнятий будівництвом в кол. Царському селі, майже не бував у Павловську і всю роботу по перебудові і оформленню палацу фактично вів сам Бренна.

З 1789 р. Вікентій Францович стає самостійним керівником будівництва в Павловську, а з приходом на престол Павла I Бренна вже вважається „першим архітектором двора“.

Палац, споруджений Камероном, Бренна значно перебудував, а також розширив і надбудував колонну галерею і бокові флігелі. Прибудувавши нові флігелі, Бренна замкнув двір майже суцільним кільцем.

Значна частина кімнат і залів палацу були оформлені Бренною; до них належать такі як „Зал війни“ і „Зал миру“, тронний зал. В кімнатах, оформлених за проектом Камерона, теж відчувається участь Бренна.

Крім палацу, Бренна збудував у Павловську кілька паркових споруд, з яких найбільш інтересні „Круглий зал“ або „Salon de musique“ і „Вісконтъев міст“.

В 1797 р. Бренна перебудовує всередині Кам'яноострівський палац, споруджений Баженовим.

Найвизначнішою спорудою, збудованою Вікентієм Францовичем, був Михайлівський палац. В проектуванні і закладанні палацу брали участь архіт. Баженов і Бренна, але все будівництво вів Бренна і важко сказати, що в палаці збереглось від Баженова. План палацу заплутаний і архітектура його не має тієї цілості, яка є характерною рисою праць Баженова.

Значно інтересніша архітектура невеликих трьохповерхових павільйонів, що виходять на кол. Інженерну вулицю.

В 1802 р. Бренна подав у відставку і виїхав закордон.

Бренна в основному був архітектором інтер'єру — в оформленні внутрішніх приміщень відчувається його майстерність і вміння.

Прекрасні його архітектурні композиції воєнних трофеїв. Найбільш інтересні архітектурні арматури залишив він на стінах Михайлівського палацу, — вони намальовані твердою і вмілою рукою майстра.

Перший кам'яний палац Кремля

16 (7) травня 1508 р. закінчено будівництво першого кам'яного палацу Москви. Будівництво почалося при перебудові

Кремля князем Іваном III. Викликане воно було цілим рядом політичних і побутових причин.

В 1487 р. Фрязін Марко Руффо закладає „велику“ прийомну палату, що збереглась до нашого часу під назвою Грановитої. Палату закінчили Марко Петро Антоній Фрязін в 1491 р. Вона була початком, основою будівництва нового великого князівського палацу.

Щоб звільнити місце для будівництва палацу, Спасоборський монастир, який існував з часів Івана Калити, перенесли за річку Яузу.

1493 р. — „апреля 5, четверток вышел князь великий из своего двора“ і „старый свой двор деревянный велел разобрать и начя ставить камен“.

Проте будівництво припинилось через 3 місяці в зв'язку з величезною пожежею, яка завдала стільки шкоди, що тільки через 6 років можна було трохи оправитись від розорення і в травні 1499 р. звелі князь „заложити двор свой камен, палаты камены и кирпичны, а под ними погребы и ледники, на старом дворе у Благовещенья да стену камену от двора своего до Боровитцкия стрельницы; а мастер Алевиз Фрязин от гор. Медиоланы“.

Закінчений палац був уже за часів князя Василя Івановича.

Великокнязівські палати були споруджені іноземними майстрами за старими російськими зразками. Кам'яне зодчество повторило форму і архітектоніку дерев'яних палат і теремів—іноземщина не витіснила російське самобутнє мистецтво, але внесла багато нового в будівню техніку, в культуру архітектурних деталей, трактування окремих елементів і площин.

Будівля палацу являла собою групу окремих хоромів житлових, прийомних, з'єднаних переходами, відкритими східцями і площадами. Всі палати містяться у другому поверсі. Нижній поверх—це приміщення службового призначення, з відкритими аркадами навкруг; під ними—погреби.

До заселення палацу в травні 1508 р. ще не було закінчено внутрішнє оформлення прийомних палат,—робота над оформленням тривала ще кілька років.

Палати житлові були прикрашені орнаментами і трав'яним розписом Парадна „золота“ або середня палата вкрита розписом і позолотою, що загинула разом з розписом Андрея Рубльова у палацовому храмі Благовіщення в 1547 р.

Новгородські і псковські майстри наприкінці XVI в. знову розписали палату „бытєйским“ письмом, що було великою новиною. Розпис докладно описано в опісі 1672 р. Таким самим „бытєйским“ письмом була розписана Грановита палата.

До наших часів від великокнязівського палацу збереглась, кілька разів перебудовувана, Грановита палата і нижній ярус теремів.

Частина Алевизської аркади проіснувала до 1837 р., коли була зруйнована в зв'язку з будівництвом Великого кремлівського палацу—мотив аркади був збережений архіт. Тоном у нижньому поверсі палацу.

„Римські древності“ Піранезі

9 травня 1756 р. вийшла визначна сюїта офортів Піранезі—„Римські древності“. Цей твір є цінним вкладом в науку про античний Рим.

Венеціанський архітектор, гравер і живописець Джованні Батіста Піранезі був одним з найвидатніших дослідників „древнього міста“ і залишив ряд праць, що мають величезне історико-археологічне значення і відіграли вирішальну роль у новому стилетворенні кінця XVIII в. поверненні архітектури до класичних традицій минулого.

Найкапітальнішою працею Піранезі є „Римські древності“.

В період наполегливої підготовчої роботи до цієї книги Піранезі видає в 1750 р.

альбом офортів—архітектурних фантазій на мотиви архітектури древнього Рима; композиції, що відбилися у роботах найбільших майстрів неокласицизму. В 1753 р. він випускає сюїту „Трофеї Октавіана Августа“, що дала новий напрям в композиціях оформлення будинків ампіру. В ці ж роки виконані і „Види Рима“.

Над матеріалами, що увійшли безпосередньо в сюїту „Римські древності“, Піранезі працював чотири роки. Двісті двадцять чотири дошки вигравірував і протруїв майстер.

При цій незвичайній швидкості виконання віртуоз архітектурного рисунку—Піранезі зумів в кропітку роботу гравера вкласти таку соковитість і силу, що його офорти назавжди залишаться в ряді крадких творів цього виду майстерності.

Сюїта складається з чотирьох томів з чудовими титульними сторінками і містить у собі велику кількість нового, не дослідженого матеріалу. В I томі—види руїн Рима. На першому аркуші перероблена Піранезі схема найдавнішого плану міста; далі кріпосні стіни з баштами, форуми, громадські будівлі, храми, інженерні споруди і т. п. Кожний відбиток супроводжується старанно складеною анотацією з детальним дослідженням конструктивних елементів. II і III томи присвячені малим архітектурним формам—пам'ятники, саркофаги, урни, фази, велика кількість планів, розрізів та інтер'єрів мавзолеїв. IV том—ансамбль Тібрського острова і античні мости.

Основну увагу Піранезі приділив матеріалові, конструкціям і будівній техніці, а не самому призначенню будівель. Цей зовсім новий підхід послужив основою створення нової системи в дослідній роботі щодо вивчення пам'яток минулого.

Сюїта мала величезний успіх і викликала пошавлену полеміку. Вона мала величезний вплив на спрямування архітектури XVIII в. Інтерес до неї не зменшується й досі.

ПОПРАВКИ ДО № 3

В № 3 журналу в статті „Універсальний брусок для житлового будівництва“ з технічних причин припущені такі помилки:

На сторінці 29, 2 колонка надруковано: „На рис. 3 показано заготовний для „універсального бруска“ розмір 1,2—2,35 м, що стосується для перемичок“. Треба читати: „На рис. 1 і 7 показано заготовний рисунок для „універсального бруска“ розміром 1,2—6,5 м.

На стор. 29, 2 колонка, 19 рядок знизу замість „(рис. 4)“ треба читати: „(рис. 3)“.

На стор. 29, 2 колонка, 18 рядок знизу замість „залізобетонна плита“ треба читати: „шлакобетонна плита“.

На стор. 29, 3 колонка, 13 рядок зверху замість „1,590“ треба читати: „1: 590“.

На стор. 30, 1 колонка, останній абзац, починаючи з слів „рис. № 6“ і т. д. треба читати: „Рис. № 6 показує вжиття „універсального бруска“ в різних конструкціях будинку“.

На стор. 30, 3 колонка під таблицею в підтекстовці до рисунку треба читати: „Рис. 7. Специфікація типів „універсального бруска“.

Під заголовком замість прізвища автора „А. Лондон“ треба читати: „Л. І. Лондон“.



ДЕРЖАВНЕ ВИДАВНИЦТВО „МИСТЕЦТВО“

Київ, вул. Воровського, 22

*Відкрито прийом передплати на періодичні
видання на друге півріччя 1940 року*

„НАРОДНА ТВОРЧІСТЬ“

ОРГАН ІНСТИТУТУ ФОЛЬКЛОРУ АКАДЕМІЇ НАУК УРСР І УПРАВЛІННЯ В СПРАВАХ
МИСТЕЦТВ ПРИ РНК УРСР.

Виходить 6 раз на рік. Умови передплати: на рік — 18 крб., на 6 міс.— 9 крб.
Ціна окремого номера 3 крб.

„ТЕАТР“

ОРГАН УПРАВЛІННЯ В СПРАВАХ МИСТЕЦТВ ПРИ РНК УРСР.

Багатоілюстрований журнал, що широко висвітлює питання театрального життя
України та братніх національних республік. Виходить щомісяця. Умови передплати:
на рік — 24 крб., на 6 міс.— 12 крб., на 3 міс.— 6 крб. Ціна окремого номера — 2 крб.

„РАДЯНСЬКА МУЗИКА“

ОРГАН ОРГКОМІТЕТУ СПІЛКИ РАДЯНСЬКИХ КОМПОЗИТОРІВ УКРАЇНИ.

Журнал висвітлює теоретичні і практичні питання радянського музикознавства,
ознайомлює читачів з творчістю українських радянських композиторів, творчими
досягненнями композиторів братніх радянських республік, з народною музичною
творчістю.

Виходить 6 раз на рік. Умови передплати: на рік — 12 крб., на 6 міс.— 6 крб.
Ціна окремого номера — 2 крб.

„ОБРАЗОТВОРЧЕ МИСТЕЦТВО“

ОРГАН СПІЛКИ РАДЯНСЬКИХ ХУДОЖНИКІВ УКРАЇНИ.

Журнал висвітлює поточне мистецьке життя СРСР, ознайомлює читачів з твор-
чістю українських радянських художників і графіків, з класиками українського,
російського і світового малярства і скульптури, з матеріалами поточних виставок
і з народним мистецтвом.

Умови передплати: на рік — 36 крб., на 6 міс.— 18 крб., на 3 міс.— 9 крб. Ціна
окремого номера — 3 крб.

„АРХІТЕКТУРА РАДЯНСЬКОЇ УКРАЇНИ“

ОРГАН СПІЛКИ РАДЯНСЬКИХ АРХІТЕКТОРІВ УКРАЇНИ.

Журнал виходить щомісяця. Висвітлює питання архітектурного будівництва, пла-
нування і соціалістичної реконструкції міст УРСР і колгоспної архітектури.

Умови передплати: на рік — 36 крб., на 6 міс.— 18 крб., на 3 міс.— 9 крб. Ціна
окремого номера — 3 крб.

ПЕРЕДПЛАТУ ПРИЙМАЮТЬ ВСІ РАЙОНИ І МІСЬКІ БЮРО „СОЮЗПЕЧАТІ“, ФІЛІЇ
КОГІЗ'у, ВСІ ПОШТОВІ ФІЛІЇ І ЛИСТОНОШІ.