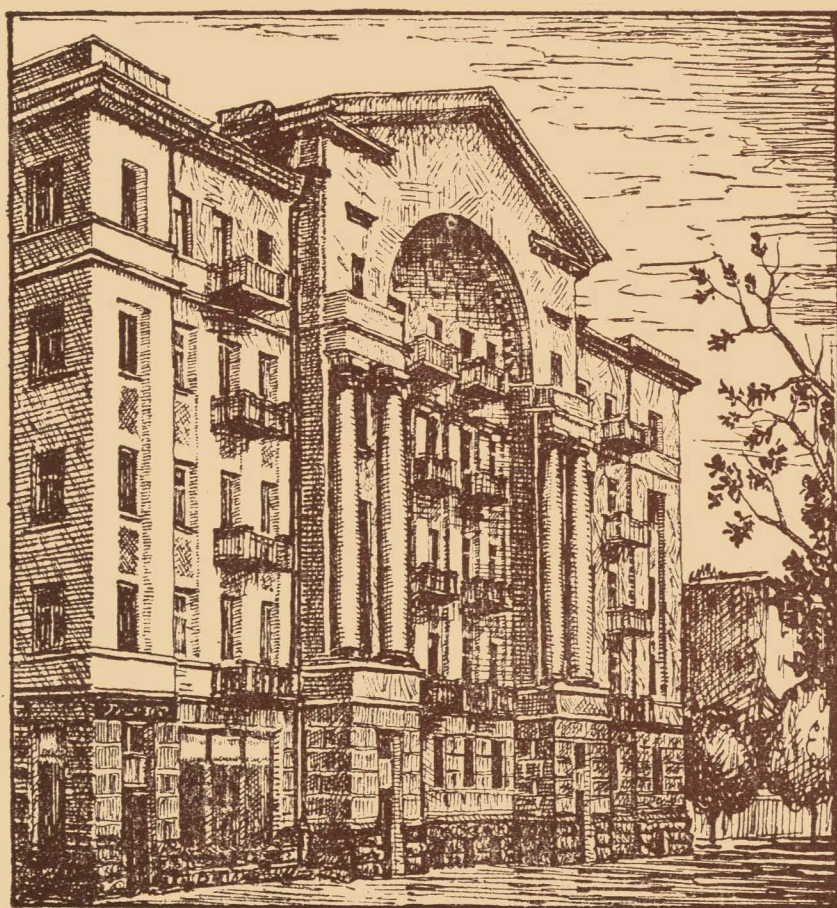


АРХІТЕКТУРА РАДЯНСЬКОЇ УКРАЇНИ



КИІВ 6 1 9 3 8

В И Д А В Н И Ц Т В О „ М И С Т Е Ц Т В О ”

АРХІТЕКТУРА РАДЯНСЬКОЇ УКРАЇНИ

ОРГАН СПІЛКИ РАДЯНСЬКИХ АРХІТЕКТОРІВ
УРСР

ЧЕРВЕНЬ № 6



Резолюція XIV з'їзду КП(б)У на звіт Центрального Комітету КП(б)У

Заслухавши і обговоривши звітну доповідь тов. Хрущова М. С. про роботу Центрального Комітету КП(б)У, XIV з'їзд Комуністичної Партії (більшовиків) України з задоволенням відзначає, що, виконуючи історичні рішення лютого-березневого і січневого Пленумів ЦК ВКП(б), постанову ЦК ВКП(б) від 13 січня 1937 року і мудрі вказівки вождя партії товариша Сталіна, більшовики України, під керівництвом ЦК ВКП(б) і особисто товариша Сталіна, добились за останні місяці серйозних успіхів у викритті, викорчовуванні і розгромі основних гнізд троцькістсько-бухарінських і буржуазно-націоналістичних агентів польсько-німецького і японського фашизму. Презрени зрадники батьківщини, шпигуни, диверсанти, убивці, довгі роки хитро маскувалися і обманним шляхом пролізли на керівні пости в партійні, радянські, господарські і інші організації Радянської України.

Успіхи КП(б)У в розгромі і знищенні осиних гнізд троцькістсько-бухарінських, буржуазно-націоналістичних і інших фашистських шпигунів і диверсантів досягнуті в результаті мудрого керівництва Ленінсько-Сталінського ЦК ВКП(б) і особисто товариша Сталіна, в результаті невтомного піклування ЦК ВКП(б) і товариша Сталіна про зміцнення керівництва КП(б)У і про дальше зміцнення і розквіт Української Радянської Соціалістичної Республіки, в результаті підвищення революційної пильності в партійних організаціях Радянської України, в результаті безмежної відданості і міцного згуртування українського народу навколо Ленінсько-Сталінського ЦК ВКП(б) і свого великого вождя товариша Сталіна.

Безпосереднє керівництво ЦК ВКП(б) і особисто товариша Сталіна боротьбою більшовиків України за виявлення і знищення ворогів народу, мудрі і ясні вказівки лютого-березневого і січневого Пленумів ЦК ВКП(б) і товариша Сталіна сприяли тому, що КП(б)У добилась перших серйозних успіхів у перебудові партійно-організаційної і партійно-політичної роботи. На цій основі виросла більшовицька боєздатність, організованість і згуртованість партійних рядів, революційна пильність і зіркість партійних мас, войовнича непримиренність комуністів, які оберігають, як зіницю ока, вірність прапоріві Леніна—Сталіна, чистоту і єдність рядів партії, зростає вимогливість з боку партійних мас до партійних керівників.

Ці успіхи закріплені під час виборів керівних партійних органів, які пройшли на незмірно вищому ідейно-політичному і організаційному рівні, при більшій активності і пильності комуністів, ніж у 1937 році. Вибори керівних парторганів пройшли під знаком піднесення всієї партійно-політичної роботи, дальшого підвищення революційної пильності комуністів, під знаком розгорнутої середпартійної демократії, на основі сміливої критики і самокритики, під знаком виявлення і виправлення серйозних політичних помилок і недоліків, які є в окремих організаціях КП(б)У. Вибори керівних парторганів привели до ще тіснішого згуртування більшовиків України навколо Ленінсько-Сталінського ЦК ВКП(б) і товариша Сталіна.

Найважливішим підсумком минулого року є сміливе й широке висунування на керівні пости у всіх галузях соціалістичного будівництва нових більшо-

вицьких кадрів, безмежно відданих справі Леніна—Сталіна, які вирости і загартувалися в боротьбі з ворогами народу. Ці нові кадри за короткий строк у переважній своїй більшості склали серйозний іспит, успішно справляються з дорученою їм справою. Вони міцно беруться за ліквідацію наслідків шкідництва, виявляючи себе справжніми більшовицькими організаторами мас у боротьбі за виконання завдань партії і уряду.

Комуністична партія (більшовиків) України прийшла до XIV з'їзду монолітною, тісно згуртованою навколо ЦК ВКП(б) і товариша Сталіна, готова виконати перше-ліпше завдання Ленінсько-Сталінського Центрального Комітету ВКП(б) і великого вождя народів товариша Сталіна.

Здійснюючи перебудову партійно-організаційної і масово-політичної роботи у відповідності з історичним поворотом у політичному житті країни в зв'язку з прийняттям Сталінської Конституції, більшовики України ще тісніше зміцнюють зв'язки з масами безпартійних трудящих і забезпечили величезне зростання політичної активності і організованості широких верств українського народу і ще тісніше згуртування їх під прапором партії Леніна—Сталіна.

Вибори 12 грудня до Верховної Ради СРСР, в яких взяли участь по Україні 97,8% виборців, продемонстрували блискучу перемогу сталінського блоку комуністів і безпартійних, незламну морально-політичну єдність радянського народу, величезне зростання авторитету партії в масах. Вибори показали вірність українського народу сталінській дружбі народів СРСР, дружбі і союзів з великим російським народом, безмежну любов і довір'я українського народу партії Леніна—Сталіна, великому вождеві товаришеві Сталіну. Вибори перед усім світом продемонстрували палкий радянський патріотизм українського народу і його бойову готовість у тісному єднанні з великим російським народом громити і знищити польсько-німецькі і інші фашистські банди, які посміли б зазіхнути на кордони СРСР.

Вибори до Верховної Ради СРСР, як і виборча кампанія по виборах до Верховної Ради УРСР, показують, яким могутнім безпартійним активом оточена комуністична партія. Багато тисяч агітаторів і пропагандистів, довірених осіб і членів виборчих комісій—партійних і непартійних більшовиків з ентузіазмом працювали і працюють серед трудящих, пропагуючи велику Сталінську Конституцію, піднімаючи до активного політичного життя все нові шари трудящих.

У результаті роботи по розгрому основних гнізд троцькістсько-бухарінських і буржуазно-націоналістичних фашистських агентів і ліквідації наслідків

шкідницької діяльності, в результаті поліпшення партійно-політичної роботи і зростання політичної і виробничої активності українського народу, в результаті висунування до керівництва нових, перевірених кадрів партійних і непартійних більшовиків,— минулий рік ознаменувався новими успіхами на різних ділянках господарського і культурного будівництва. Ряд підприємств вугільної, металургійної, машинобудівної, хемічної, харчової й інших галузей промисловості, залізничного і водного транспорту дали в 1938 році новий приріст продукції. Колгоспи і радгоспи в цьому році значно організованіше провели сівбу і краще підготувались до збиральних робіт.

У цьому році забезпечене дальше зростання добробуту і піднесення матеріального і культурного рівня в житті трудящих.

XIV з'їзд КП(б)У особливо відмічає, що велику роль у досягненні КП(б)У всіх перелічених вище успіхів відіграло те, що ЦК ВКП(б) послав на Україну міцного більшовика, сталінця—тов. Хрущова М. С.

У той же час XIV з'їзд з усією рішучістю застерігає всі організації КП(б)У, всіх комуністів проти найменшого самозаспокоєння, бо далеко ще не всі вороги народу виявлені і вигнані з своїх нір. З'їзд нагадує всім комуністам вказівку товариша Сталіна про те, що поки існує капіталістичне оточення, вороги засилатимуть в наші тили своїх агентів—диверсантів, шпигунів, шкідників. Усяке самозаспокоєння було б тим більше шкідливим і неприпустимим, що ліквідація наслідків ворожого шкідництва в різних галузях народного господарства проходить ще надзвичайно повільно.

XIV з'їзд КП(б)У підкреслює, що основою дальших успіхів у всіх галузях соціалістичного будівництва, основою дальшого зміцнення Радянської України, як могутнього форпосту країни соціалізму на західних кордонах СРСР, є неухильне здійснення рішень лютнево-березневого і січневого Пленумів ЦК ВКП(б) і вказівок товариша Сталіна. Невтомна, ні на хвилину неприпинювана робота по викорчовуванню і знищенню ворогів народу, рішуча і активна ліквідація наслідків ворожого шкідництва в усіх галузях народного господарства, висунування нових кадрів, відданих справі Леніна—Сталіна, виховання їх у дусі більшовизму, тісний зв'язок з масами, дальше піднесення партійно-політичної роботи, боротьба з ідіотською хворобою—благодущністю і політичною безтурботністю—повинні бути в центрі уваги всіх партійних організацій КП(б)У.

* * *

1. XIV з'їзд КП(б)У пропонує всім парторганізаціям, всім членам і кандидатам партії виходити з того, що Радянська Україна є західним форпостом

країни соціалізму, що польсько-німецькі фашисти і всі інші агресори готують напад на СРСР з метою відторгнути Україну, що в сутичці двох світів—соціалізму і капіталізму—перед більшовиками України стоїть почесне завдання першими дати нищівну відсіч нападаючому ворогові. Всі парторганізації, члени і кандидати КП(б)У повинні насамперед дбати про невтсмане зміцнення обсрородатності соціалістичної батьківщини. З'їзд підкреслює, що найважливішим завданням КП(б)У є ліквідація ворожого охвістя, рішуча ліквідація наслідків ворожого шкідництва, виконання державних планів 1938 року в усіх галузях народного господарства і в першу чергу у вугільній, металургійній, коксохімічній, залізо-і марганцеворудній промисловості, у роботі залізничного і водного транспорту, які мають першорядне економічне і оборонне значення в житті радянської країни.

2. З'їзд пропонує більшовикам Сталінської і Ворошиловградської областей вжити всіх заходів до поліпшення роботи вугільної промисловості, якій партія і уряд подають виняткову допомогу. Використовуючи досвід передових людей вугільного Донбаса, борючись за впровадження циклічності повністю використовуючи потужний парк механізмів, більшовики Сталінської і Ворошиловградської областей повинні налагодити рівну, безперебійну, безаварійну роботу вугільних шахт і неухильне виконання вугільними трестами наказів сталінського наркома важкої промисловості тов. Л. М. Кагановича, з тим, щоб у найкоротший строк забезпечити виконання планів вуглевидобутку.

XIV з'їзд КП(б)У вимагає від комуністів, райкомів, міськкомів і обкомів партії Сталінської, Дніпропетровської і Ворошиловградської областей забезпечити виконання державних планів заводами чорної металургії, коксохімії, Криворізького залізничного і Нікопольського марганцеворудного басейнів.

3. З'їзд доручає Дніпропетровському, Харківському і Миколаївському обкомам партії мобілізувати партійних і непартійних більшовиків підприємств сільськогосподарського машинобудування на виконання відповідального державного завдання по випуску сільськогосподарських машин і насамперед збиральних машин та запасних частин до них.

З'їзд звертає увагу керівників партійних, радянських, господарських, комсомольських і профспілкових організацій на роботу оборонних підприємств, на необхідність забезпечити безперебійну роботу цих підприємств, підвищення якості продукції, освоєння нових машин і впровадження їх у виробництво.

З'їзд доручає ЦК КП(б)У приділити вказаним вище галузям промисловості найсерйознішу увагу.

4. З'їзд доручає ЦК КП(б)У приділити особливу увагу роботі легкої, харчової і місцевої промисло-

вості, а також підприємствам промкооперації для найповнішого обслуговування побутових потреб широких народних мас. З'їзд доручає ЦК КП(б)У зміцнити відповідні наркомати перевіреними кадрами, допомогти у використанні цими наркоматами величезних ресурсів, що є на Україні, для різкого збільшення випуску товарів широкого вжитку і високої якості.

5. З'їзд відмічає зовсім незадовільну роботу торговельних організацій, особливо на селі і у віддалених містах, і доручає ЦК КП(б)У, обкомам, міськкомам і райкомам партії забезпечити рішуче поліпшення радянської торгівлі в місті і селі і всемірне сприяння органам прокуратури і суду в справі боротьби з спекуляцією.

6. З'їзд пропонує партійним організаціям КП(б)У забезпечити виконання плану капітального будівництва в галузі промисловості і транспорту, додержання найсуворішої фінансової дисципліни і впровадження передових методів будівних робіт, зокрема повне використання на будівних площадках механізмів.

7. XIV з'їзд КП(б)У пропонує всім партійним організаціям так організувати роботу, щоб 1938 рік став роком повного виконання державних планів промисловості і рішучого підвищення культури виробництва. З'їзд доручає ЦК КП(б)У, обкомам, райкомам партії та первинним парторганізаціям забезпечити виконання рішень лютнево-березневого Пленуму ЦК ВКП(б) про політичне виховання господарських кадрів, про допомогу їм в опануванні більшовизму і культурній організації виробничого процесу, про сполучення в роботі керівників парторганізацій питань політики і господарства, пам'ятаючи вказівки товариша Сталіна про те, що політика і господарство невіддільні. Найважливішими господарсько-політичними завданнями в 1938 році з'їзд вважає дальше піднесення продуктивності праці, зниження собівартості, рішуче поліпшення якості продукції, суворе додержання фінансової дисципліни, ліквідацію штурмівщини і тим самим створення умов для виконання планів кожним підприємством, цехом і бригадою.

8. Широкі робітничі маси, рухомі почуттям радянського патріотизму, безмежною відданістю справі партії Леніна—Сталіна, борються за широке впровадження стахановських методів праці, показують приклад соціалістичного ставлення до своїх виробничих обов'язків. З'їзд зобов'язує партійні організації та їх керівників рішуче поліпшити керівництво стахановським рухом.

9. XIV з'їзд КП(б)У висуває перед усіма транспортними і територіальними парторганізаціями невідкладне і бойове завдання—рішуче і в найкорот-

ший строк поліпшити роботу залізничного і водного транспорту, витруючи розгільдяйство, недисциплінованість, канцелярсько-бюрократичні методи керівництва, забезпечувати повне виконання планового завдання вантаження і вивантаження, а також по бойовому підготуватися до осінньо-зимових перевозок залізничного транспорту.

10. З'їзд вимагає від усіх партійних, господарських, радянських і профспілкових організацій забезпечити безумовне виконання планів житлового будівництва 1938 року. З'їзд доручає всім партійним, радянським, господарським, комсомольським і профспілковим організаціям взяти під особливий нагляд виконання планів культурно-побутового будівництва, благоустрою міст і робітничих селищ, наведення більшовицького порядку в міському господарстві.

З'їзд особливо нагадує, що вороги народу немало нашкодили міському господарству. Тому, ліквідуєчи наслідки шкідництва, зміцнюючи більшовицькими кадрами підприємства комунального господарства, будівні організації, що споруджують житла і всі інші культурно-побутові заклади, партійні і радянські органи зобов'язані рішуче добиватися повного і раціонального використання коштів, що їх відпускає соціалістична держава на міське господарство. Партійні організації повинні рішуче боротися за дальше поліпшення побутових умов трудящих, за поліпшення роботи трамваїв, лазень, пралень, перукарень, каналізації, водопроводу і всіх видів міського транспорту.

* * *

11. XIV з'їзд КП(б)У відмічає, що в наслідок мудрої лєнінсько-сталінської політики щодо селянства, завдяки винятковій допомозі і піклуванням ЦК ВКП(б), радянського уряду і особисто товариша Сталіна про зміцнення колгоспного ладу і зростання добробуту колгоспників України—КП(б)У прийшла до свого з'їзду з великими успіхами в соціалістичному сільському господарстві.

12. XIV з'їзд КП(б)У відмічає, проте, що окремі парторганізації (Миколаївська, Харківська, Одеська й ін.) відстають з організацією підготовки до збиральної кампанії, з ремонтом комбайнів і інших збиральних машин. З'їзд доручає ЦК КП(б)У і всім партійним організаціям вжити всіх заходів до того, щоб більшовицька підготовка до збиральної кампанії була успішно завершена в найближчі ж дні.

З'їзд доручає всім парторганізаціям вжити заходів до того, щоб збирання багатого врожаю цього року—зернових, буряків і технічних культур було проведено без найменших втрат. З'їзд пропонує партійним організаціям забезпечити підготовку технічної бази, комбайнів, автомашин, тракторного парку,

молотарок, льнотеребилек, приділивши найсерйознішу увагу закінченню будівництва і ремонту зерносовищ, забезпечивши повну, ретельну і безумовну очистку зерносовищ від кліща.

13. З'їзд вважає, що основним завданням більшовиків УРСР у галузі сільського господарства є ліквідація наслідків підлого шкідництва в сівозмінах, у тваринництві й інших галузях сільського господарства. З'їзд нагадує про найважливіше завдання більшовиків УРСР, яке полягає в тому, щоб нещадно викрити і вигнати всіх ворогів народу з тих колгоспів, радгоспів, земельних органів, куди їм удалося пролізти.

14. З'їзд визнає, що теперішній рівень зростання поголів'я худоби, особливо кінського, догляд за ним ще не відповідають тим вимогам, які ставлять до України партія і радянський уряд. Вороги народу—троцькістсько-бухарінська і буржуазно-націоналістична нечисть—ці фашистські злочинці і зрадники робили все, щоб винищити колгоспну і радгоспну худобу і знищити кормову базу. Тому ліквідація наслідків шкідництва є найважливішим завданням парторганізації в галузі соціалістичного тваринництва.

15. З'їзд установлює, що партійні організації та радянські органи досі не організували належного контролю за правильним розподілом доходів серед колгоспників, не пресікають розбазарювання колгоспних трудоднів на потреби, не передбачені статутом сільськогосподарської артілі. З'їзд пропонує всім парторганізаціям і радянським органам забезпечити найсуворіше виконання вказівки ЦК ВКП(б) і Раднаркому Союзу в цьому питанні.

Відмічаючи наявність окремих колгоспів з низькою доходністю, з'їзд з усією рішучістю підкреслює, що підвищення доходності колгоспів залежить виключно від самих колгоспників і керівників колгоспів. З'їзд зобов'язує парторганізації приділити найсерйознішу увагу колгоспам з низькою доходністю, підтягуванню цих колгоспів до рівня передових.

16. З'їзд доручає ЦК КП(б)У, Раднаркому УРСР, а також обласним і районним партійним і радянським органам і керівникам системи Заготзерна вжити заходів, щоб у найкоротший строк збудувати і відремонтувати на селі млини в кількості, що задовольняє потреби колгоспного населення.

* * *

17. З'їзд відмічає, що, не зважаючи на шкідництво ворогів народу—троцькістів, бухарінців і буржуазних націоналістів на різних ділянках культурного будівництва, більшовики України під керівництвом ЦК ВКП(б) і особисто товариша Сталіна прийшли до свого XIV з'їзду з величезними успіхами на фронті національно-культурного будівництва. За роки радян-

ської влади Радянська Україна перетворилася в республіку високої соціалістичної культури. За час існування радянської влади на Україні збудовано 5.653 нових школи. В 21.656 школах навчається понад 5 мільйонів дітей. В 117 вузах навчається 110 тисяч студентів. Науково-дослідні інститути, театри, кіно, радіо, література, преса, образотворче мистецтво— все це набуло велетенського розмаху завдяки неустанній допомозі більшовицької партії і демонструє собою торжество ленінсько-сталінської національної політики.

18. З'їзд нагадує всім парторганізаціям України, що наслідки шкідництва, яке провадилося ворогами на фронті культури, далеко ще не ліквідовані, що буржуазно-націоналістичне і троцькістсько-бухарінське фашистське охвістя, яке окопалося на різних ділянках культурного фронту, повністю ще не викорчоване. Тут потрібна особливо загострена пильність більшовиків України. На цій ділянці соціалістичного будівництва треба ще багато попрацювати.

19. XIV з'їзд КП(б)У з особливою силою підкреслює необхідність ліквідувати наслідки ворожого шкідництва у викладанні російської мови в неповних середніх і середніх школах, а також у вузах. Буржуазні націоналісти, троцькісти і бухарінці ішли на всякі мерзотності і підлості, щоб вигнати велику російську мову з наших шкіл і вузів. Зусилля троцькістів, бухарінців і буржуазних націоналістів були спрямовані на відрив українського народу від братерської дружби з великим російським народом, на відрив Радянської України від Союзу Радянських Соціалістичних Республік і відновлення капіталістичного рабства.

20. З'їзд закликає більшовиків України посилити увагу культурному фронту: роботі шкіл, вузів, науково-дослідних і інших культурних закладів. З'їзд зобов'язує більшовиків України провадити нещадну боротьбу з ворогами народу, щоб повністю і до кінця виявити, викрити і знищити всі ворожі гнізда, ворожу агентуру, яка провадить підривну шкідницьку роботу на ідеологічному фронті. З'їзд зобов'язує парторганізації подати органам народної освіти всебічну допомогу в доборі перевірених, відданих партії і радянській владі, кадрів учительства.

* * *

Усі відповідальні господарсько-політичні завдання, які стоять перед КП(б)У, вимагають від більшовиків України рішучого посилення роботи по викриттю і викорчовуванню найлютіших ворогів народу— троцькістсько-бухарінських і буржуазно-націоналістичних та інших агентів фашизму. Від партійних організацій України вимагається далі загострення більшовицької пильності, підвищення ідеологічної озброєності,

згуртованості і організованості партійних рядів, вимагається покінчити з ідіотською хворобою— політичною благодушністю і ротозійством. З'їзд вважає перші успіхи в перебудові партійно-організаційної і масово-політичної роботи зовсім недостатніми і пропонує всім парторганізаціям покласти в основу своєї роботи рішення лютнево-березневого і січневого Пленумів ЦК ВКП(б) і мудрі вказівки товариша Сталіна.

21. Першочерговим завданням всіх партійних організацій КП(б)У з'їзд вважає тверде і послідовне виконання рішень лютнево-березневого і січневого Пленумів ЦК ВКП(б) про роботу з кожним окремих комуністом, про чуйне і дбайливе ставлення до долі кожного більшовика, відданого справі партії Леніна— Сталіна, про ліквідацію грубих помилок, допущених парторганізаціями при виключенні комуністів з партії.

З'їзд відмічає, що в ряді парторганізацій КП(б)У досі ще не виправлені помилки, засуджені січневим Пленумом ЦК ВКП(б). Підлі вороги народу, які орудували на Україні в деяких партійних організаціях, все робили для того, щоб гальмувати виконання рішень Пленуму ЦК ВКП(б), затримувати виправлення помилок, сіяти невпевненість і підозрілість у партійних рядах, перебити більшовицькі кадри (Київська, Донецька, Одеська і інші парторганізації). Тільки після зміцнення керівництва ЦК КП(б)У парторганізації України стали на шлях активного і рішучого виправлення помилок, засуджених січневим Пленумом ЦК ВКП(б).

З'їзд вимагає від усіх організацій швидкого розгляду заяв комуністів, негайної видачі партдокументів відновленим і новоприйнятим до партії товаришам. В той же час з'їзд застерігає проти повторення допущених в окремих парторганізаціях серйозних помилок, коли через некритичний, легковажний і безвідповідальний підхід до розгляду заяв, відновлювалися в партії люди, які незабаром викривалися, як вороги народу. Парторганізації повинні врахувати, що відновлення в правах членів партії людей, які не заслуговують довір'я, або прямих ворогів було одним з шкідницьких, ворожих методів діяльності ворогів народу, які окопалися в окремих ланках партійного апарату. З'їзд нагадує, що розгляд заяв комуністів вимагає глибокого і серйозного підходу, що в цій справі також нетерпимий і шкідливий гуртовий, огульний підхід.

22. Прямий і священний обов'язок кожного працівника більшовицького партійного апарату полягає в тому, щоб всіляко допомагати нововисунутим на партійну роботу товаришам. Партійні керівники обласних, міських, районних організацій повинні врахувати критику, дану комуністами під час виборів керівних парторганів працівникам, які віді-

рвалися від парторганізацій, критику канцелярсько-бюрократичних методів керівництва. Міськпарткоми, райпарткоми повинні знати кожну первинну парторганізацію з усіма її специфічними особливостями і вчасно приходити на допомогу їм, спрямовуючи їх роботу так, як учить товариш Сталін.

Винятково важливе завдання являє собою організація сітки курсів, шкіл, серій лекцій для партійного активу, для розширення кругозору і поліпшення політичного орієнтування всіх партійних керівників у міжнародній і внутрішній обстановці. В той же час партійні організації повинні проводити наради других і третіх секретарів партійних комітетів, заступників секретарів і партторгів по різних галузях партійної роботи, по питаннях обміну досвідом партійної роботи. З'їзд доручає партійній пресі забезпечити на сторінках газет широкий обмін досвідом у питаннях перебудови партроботи, що буде однією з форм допомоги кадрам, які вперше прийшли на партроботу.

23. З'їзд звертає увагу всіх організацій КП(б)У на необхідність суворого виконання вказівок XVII партз'їзду і товариша Сталіна про ретельну підготовку партійних зборів, про залучення в цю попередню підготовку широких партійних мас, про підвищення активності комуністів—учасників партзборів. З цією метою заздалегідь, до зборів, необхідно сповіщати комуністів про порядок денний, залучати щораз більш широкі партійні маси до підготовки зборів, які є серйозною школою політичного виховання членів і кандидатів партії.

24. З'їзд нагадує, що в партійних організаціях КП(б)У недооцінюється значення партійних активів, як засобу більшовицького виховання комуністів, як засобу впровадження принципів колективності в роботу партійних керівників. Виходячи з постанов ЦК ВКП(б), з'їзд пропонує всім парторганізаціям систематично скликати збори партійних активів, ставити на них обговорення найважливіших питань міжнародного і внутрішнього життя.

25. Досі в окремих парторганізаціях нема належної уваги, пильного ставлення до зберігання партдокументів. У Харківській, Сталінській та інших областях ще часті випадки легковажного ставлення окремих комуністів до своїх партдокументів, внаслідок чого кількість тих, що загубили партдокументи, досягає великої цифри. З'їзд пропонує всім організаціям рішуче продовжувати роботу по ліквідації організаційної розпушеності в партійному апараті і по наведенню більшовицького порядку в партійному господарстві.

26. З'їзд розглядає стан партійної освіти, як одну з найбільш відстаючих ділянок партійної роботи КП(б)У. Тут найбільш відчутно дають про себе знати наслідки ворожого шкідництва. Тим часом, марксист-

сько-ленінське виховання комуністів, допомога комуністам в опануванні більшовизму є одним з головних і вирішальних завдань першої-ліпшої парторганізації. В роботі сітки партійної освіти ще не вижиті елементи організаційної розпушеності, яка виявляється в неукомплектованості шкіл, кадрів пропагандистів, у незатвердженні цих кадрів на засіданнях бюро відповідних райкомів і міськкомів партії. У зв'язку з цим серед пропагандистів усе ще нерідка плінність і внаслідок затягування у виконанні програми гуртків і шкіл.

Величезною хибою в роботі сітки партійної освіти з'їзд вважає невичиту досі відірваність занять шкіл і гуртків від чергових, злободенних питань життя і роботи парторганізації. Багато партійних шкіл досі працюють так, що не озброюють комуністів для повсякденної пропагандистської роботи й агітаційної роботи в масах.

Виходячи з того, що допомога комуністам в опануванні більшовизму, в підвищенні їх ідеологічної озброєності, у вивченні творів Маркса—Енгельса—Леніна—Сталіна, вивченні історії ВКП(б) на основі вказівок товариша Сталіна,—є найважливішою справою для кожної партійної організації, найважливішою передумовою до підвищення революційної пильності комуністів,—XIV з'їзд КП(б)У доручає ЦК КП(б)У обкомам, міськкомам, райкомам вжити заходів до корінного поліпшення роботи сітки партійної освіти.

* * *

27. Вибори до Верховної Ради СРСР і хід виборчої кампанії по виборах до Верховної Ради УРСР розкрили перед парторганізаціями невичерпні можливості для поліпшення справи повсякденної більшовицької агітації. В процесі підготовки до виборів навколо парторганізацій створився актив агітаторів з відданих нашій партії партійних і непартійних більшовиків. Керувати цим активом, вирощувати його, допомагати дальшому зростанню і кваліфікації—найважливіше завдання партійних організацій.

Більшовики повинні довести більшовицьке сталінське слово до кожного трудящого: більшовицька агітація повинна проникати в усі колективи трудящих, не тільки за місцем їх роботи, але й за місцем проживання. З'їзд підкреслює завдання—зробити повсякденну агітаційно-пропагандистську роботу партійних організацій політично загостреною, оперативною, злободенною і змістовною, щоб агітатор відгукувався на всі питання міжнародного і внутрішнього життя, які цікавлять трудящих, щоб агітатор пронизував свої виступи перед слухачами яскравими, конкретними, живими прикладами, близькими, зрозумілими і дохідливими до слухачів. Треба агітаційну роботу довести до кожного цеху, кожної бригади, до кожного робітничого селища, до кожного дому, до кожного трудящого,—таке завдання парторганізації в поста-

новці більшовицької агітації. Це завдання вимагає повсякденного інструктажу агітаторів, допомоги їм літературою і консультацією, кваліфікованим роз'ясненням і порадою. Керівники партійних організацій не повинні стояти осторонь цієї важливої справи.

28. З'їзд особливо відмічає винятково відповідальні завдання масово-політичної і агітаційної роботи партійних організацій у зв'язку з наступними виборами до Верховної Ради УРСР. З'їзд вважає необхідним відмінити, що не всі партійні організації з усією серйозністю поставились до підготовки до виборів, не всі забезпечили охоплення агітаційною роботою всіх виборців; не в усіх парторганізаціях довірені особи зустрічають необхідну допомогу, підтримку і інструктаж. З'їзд вимагає від усіх партійних організацій швидкого усунення цих хиб, вимагає такої організації і постановки агітаційно-масової роботи, такого керівництва підготовкою до виборів, щоб виборець був повністю політично і організаційно підготовлений до історичного дня 26 червня, щоб вибори до Верховної Ради УРСР пройшли на ще більш високому політичному і організаційному рівні, ніж вибори до Верховної Ради СРСР.

29. З'їзд визнає незадовільним теперішній стан роботи по прийому до партії кращих і перевірених товаришів з рядів комсомолу, з груп співчуваючих, з середовища зрослих за час виборчої кампанії кадрів непартійних більшовиків агітаторів. Особливо відстає залучення до партії трудящих жінок. З'їзд вважає нетерпимим нічим невиправдане затягування в розборі заяв про прийом до партії і рішуче вимагає від усіх керівників партійних організацій припинення тяганини і затягування в розгляді заяв про прийом до партії.

З'їзд відмічає недооцінку з боку багатьох парторганізацій роботи з групами співчуваючих, надто недостатнє залучення перевірених товаришів до груп співчуваючих, що є школою підготовки перевірених, відданих партії товаришів для прийому до партії. З'їзд вимагає від усіх парторганізацій суворого виконання рішень XVII з'їзду ВКП(б) про групи співчуваючих.

30. З'їзд вимагає від усіх парторганізацій, щоб партійні керівники безпосередньо і повсякденно стежили за роботою газет і здійснювали справжнє більшовицьке керівництво цією найважливішою ділянкою партійної роботи—обласними, міськими, районними, фабрично-заводськими, колгоспними друкованими і стінними газетами. З'їзд пропонує обкомам, міськкомам і райкомам зміцнити кадри газетних працівників, приділивши особливу увагу їх підготовці і навчанню.

* * *

31. З'їзд вважає, що окремі парторганізації самосунулися від керівництва масовими організаціями робітничого класу—професійними спілками. З'їзд

вважає неправильним ослаблення уваги окремих партійних керівників до роботи комсомолу. З'їзд доручає всім парторганізаціям забезпечити систематичне керівництво і допомогу в роботі профспілковим і комсомольським організаціям по соціалістичному вихованню трудящих мас і даліше висування відданих батьківщині і партії безпартійних на відповідальну роботу.

З'їзд вважає необхідним, щоб парторганізації приділили особливу увагу висуванню на відповідальну роботу жінок—комуністок і безпартійних.

32. З'їзд вимагає від усіх партійних організацій забезпечити корінне поліпшення керівництва всією справою оборонної роботи, пам'ятаючи вказівки товариша Сталіна про необхідність тримати народ у стані мобілізаційної готовості.

В обстанові наростаючої загрози воєнного нападу фашистських агресорів на СРСР, з'їзд вважає цілком необхідним вивчення комуністами і, насамперед, партійним активом, військової справи. З'їзд доручає всім територіальним парторганізаціям посилити тісний зв'язок з парторганізаціями частин Червоної Армії і Військово-Морського Флоту. З'їзд доручає партійним організаціям вжити всіх заходів до зміцнення системи місцевої протиповітряної і хемічної оборони, приділити найсерйознішу увагу і забезпечити допомогу в роботі добровільних організацій трудящих—Тсоавіахему, Червоного хреста і інших, що мають першочергове значення для зміцнення обороноздатності соціалістичної батьківщини.

* * *

Більшовики України віддають собі ясний звіт у тому, що вони перебувають на найвідповідальнішій ділянці соціалістичного будівництва; вони розуміють, що форпостне положення Української Радянської Соціалістичної Республіки ставить до більшовиків великі і підвищені вимоги. Більшовики України прийшли до XIV з'їзду партії як ніколи згуртованими і готовими виконати, не шкодуючи своїх сил і життя, перше-ліпше завдання Ленінсько-Сталінського Центрального Комітету ВКП(б) і мудрого вождя народів товариша Сталіна.

З'їзд заявляє, що більшовики України, керовані ЦК КП(б)У, будуть провадити нещадну боротьбу за повне викриття і знищення найпідлішої агентури польсько-німецького і японського фашизму—троцькістсько-бухарінських і буржуазно-націоналістичних вирождів, усіх ворогів соціалізму.

XIV з'їзд КП(б)У заявляє, що Комуністична Партія (більшовиків) України була, є і буде могутнім оплотом Ленінсько-Сталінського Центрального Комітету ВКП(б) і мудрого вождя партії, нашого рідного батька, друга і вчителя, любимого вождя всіх народів, вождя українського народу—товариша Йосифа Вісаріоновича Сталіна.

Урядовий майдан столиці Радянської України

Архіт. І. І. Довгалюк

За роки Великої соціалістичної революції Україна—колишня колонія царської Росії, колонія російських і іноземних капіталістів, перетворилася в міцну, квітучу, індустріально-колгоспну Радянську Україну, невід'ємну частину і непохитний форпост великого Радянського Союзу на Заході. В чудове, квітуче соціалістичне місто перетворився за ці роки Київ—столиця Радянської України. Значення Києва, як столиці, робить актуальним питання про реконструкцію цього міста, про перетворення його в зразкове соціалістичне місто.

Одним з важливіших заходів у справі реконструкції столиці УРСР є створення в Києві урядового комплексу новобудов, що матиме архітектурно-композиційним центром своїм новий Урядовий майдан.

Урядовий майдан столиці Радянської України запроєктований у центрі міста, на колишньому Михайлівському майдані і майдані Героїв Перекопа, на місті старого, колись княжого, феодального Києва.

Для кращого архітектурно-планувального розв'язання майдану і архітектури урядових будинків було організовано чотири тури закритого конкурсу. В четвертому турі був схвалений і прийнятий до здійснення проект заслуженого діяча мистецтв проф. Лангбарда. На превеликий жаль, проф. Лангбард у своєму проекті приділив більше уваги розв'язанню самих будинків, ніж майданові. Проте закінчений уже за проектом проф. Лангбарда будинок має істотні недоліки і, в першу чергу, в тому, що автор не урахував природних умов рельєфу і не добився силуетності, що відмічалось на творчих зборах архітекторів Києва. Не зважаючи на проведення конкурсу по проектуванню будинків Уряду і ЦК КП(б)У, все ж архітектурно-планувальне завдання площі залишилось не розв'язаним.

В 1937 році, в порядку проробки всього навколишнього району Урядового майдану, київське архітектурно-планувальне управління розробило і самий майдан. Бригадою АПУ (архіт. Зінченко) майдан був розроблений заново. За первісним варіантом 1934 р. майдан був надто довгий і займав 11 га. За новим варіантом, на якому ми зупинимось більш докладно, майдан має розміри 620 × 150 м і в свою чергу розбитий на два майдани.

Постараємось проаналізувати основні відправні дані, що взяті за основу архітектурно-планувальної організації майдану.

Кожна площа в своєму загальному архітектурному розумінні визначається чотирма композиційними факторами:

1. Замкнутістю простору як архітектурними, так і природними об'єктами.
2. Компактністю форм.
3. Відношенням розмірів споруд і їх основних частин до глибини і ширини майдану.
4. Масштабним відношенням фігури людини до ансамблю.

Майдани стародавньої Греції, Рима, періоду ренесансу і барокко, своєю величиною незначні: наприклад, майдан св. Марка у Венеції має 2 га, майдан Кампо у Флоренції—1,3 га, майдан Капітолія в Римі—0,35 га і т. д.

Майдани міста-общини стають тісними для зростаючого нового капіталістичного міста, і XVIII сторіччя в архітектурно-планувальному відношенні відзначається великим творчим зрушенням—відходом від встановлених канонів замкнутого майдану ренесансу, барокко до майдану, тісно пов'язаного з іншими архітектурними центрами міста, до майдану замкнутого не лише архітектурними об'єктами, але й природними ландшафтами. XVIII сторіччя це—період французького класицизму, що дав поштовх новим архітектурним течіям.

На планування міст значно вплинуло планування Версаля. Майдан Згоди в Парижі, майдан Каруселі біля Луврського музею—зразки майданів з відкритою перспективою (на р. Сену, парк Тюльєрі та Єлісейські поля).

Російські наслідувачі французької культури перенесли цей спосіб організації майдану і архітектурного ансамблю в Петербург. Сенатський майдан, Марсове поле, Палацовий майдан—зразки застосування французьких прийомів у плануванні майданів.

Треба визнати справедливість за майстрами XVIII—XIX сторіччя, які вміли прекрасно використати природу в поєднанні з архітектурою. Далека перспектива забудови, дзеркальна поверхня води, зелені масиви—все це вводилося як складові елементи майдану.

В усіх цих випадках пропорціональність і оптичний зв'язок, розроблений ще майстрами давньогрецької, римської архітектури і архітектури періоду ренесансу та барокко—цілком використані. Наприклад, ансамбль біржі і Петропавлівської фортеці в Ленінграді, біля Іорданського під'їзду Зимового палацу—сприймається під кутом у 35°, тобто під кутом най-

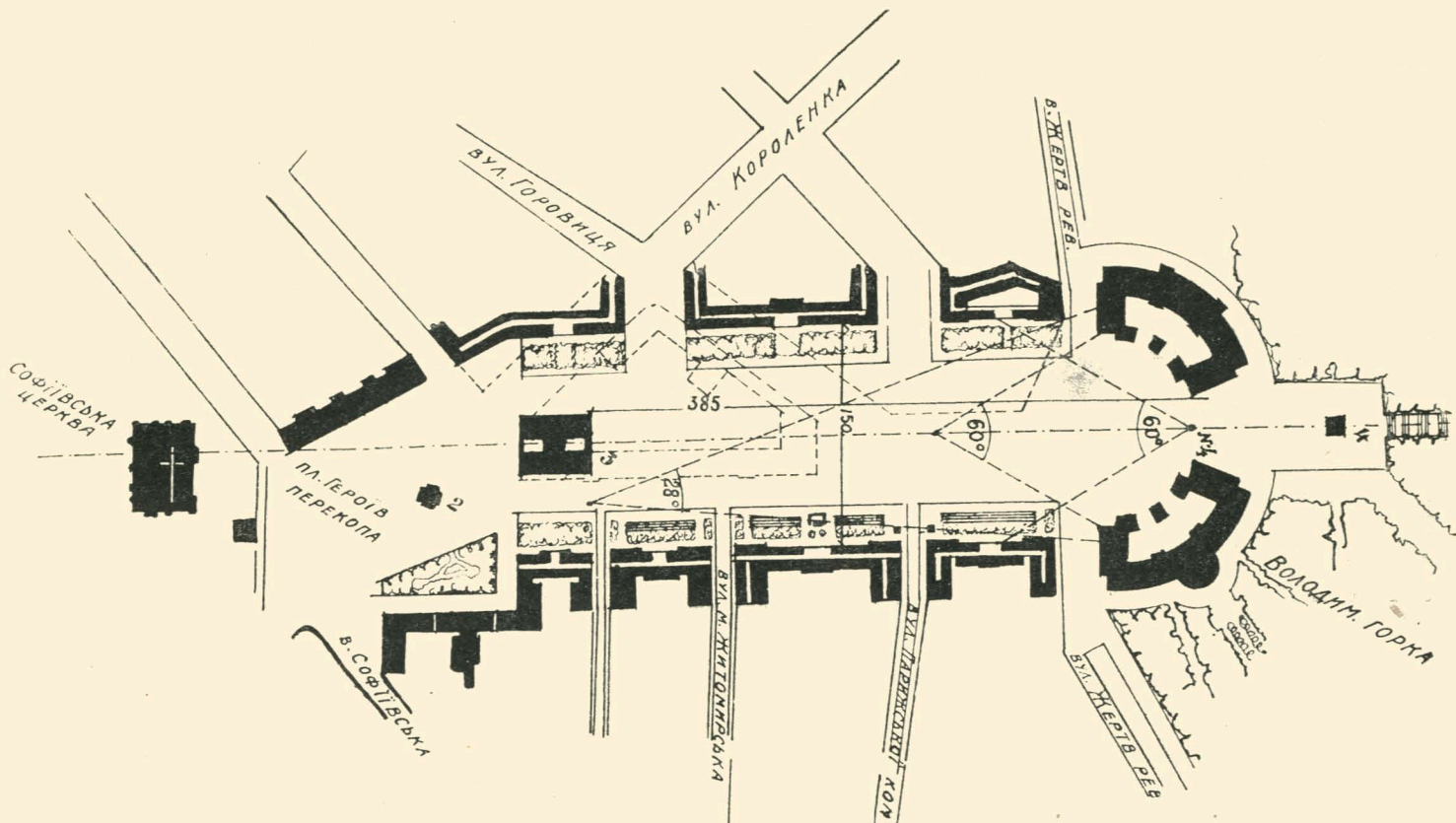


Схема Урядового майдану в Києві (архит.-планувальне управління київської міськради)

кращого сприймання. Майдан Урицького трактується як майдан напівзамкнутого характеру, на якому ампірні будівлі фігурують лише як різновидність класики, з властивою їй пропорціональністю.

Навпаки, майдан Зорі, майдан Перемог, майдан Нації в Парижі, майдан Калініна в Києві, майдан Дзержинського в Москві та інші—всі вони втрачають свій архітектурний вираз через велику кількість магістралей.

Архітектурний образ міського майдану, вироблений тисячоліттями і здійснений у пам'ятниках світової архітектури, не чужий і нам—радянським архітекторам. Перед проектувальниками Урядового майдану в Києві стояла складна дилема: якому з архітектурних принципів віддати перевагу в даних конкретних умовах? Нам здається, що вибір вони зробили правильний.

Природні умови території майдану не дозволяють у повній мірі включити в перспективу прилеглі ландшафти, наприклад, Задніпров'я, району Липок і т. д. Щоб побачити Дніпро, треба підійти до самої кручі, інакше з боку майдану буде видно лише небо. Відкрити перспективу в бік Липок неможливо через капітальну забудову прилеглих кварталів. Отже, організувати майдан відкритими перспективами на даній ділянці не можна.

Закритий майдан, властивий старим містам, що дає прекрасні архітектурні можливості, в умовах су-

часного великого міста, і особливо нашого соціалістичного, нескрізь може бути застосований, а для центрального майдану—і недоцільний. Слабкий архітектурний вияв єдності майдану з прилеглими районами, недостатні транспортні зв'язки з основними магістралями міста—ось основні хиби такого планування.

Наші архітектори пішли по шляху компромісного розв'язання, тобто створення замкнутого майдану, одночасно зручно зв'язаного з міськими магістралями і прилеглими майданами, як, наприклад, майдан Калініна, майдан III Інтернаціоналу, Сінний і інші.

Своїми розмірами Урядовий майдан у системі всіх майданів міста Києва як існуючих, так і проєктованих, є домінуючим. Загальні габарити— 620×150 м, що становить 9,3 га. Своїми розмірами майдан виявився все таки надто великим. Постановкою будинку посередині (передбачається музей Революції) його ділять на два майдани: Софіївський—передній, що матиме транспортне значення, і основний—демонстраційний майдан. Останній має розміри $385 \times 150 = 5,75$ га.

Такий розмір дозволяє проходити по майдану демонстрації чисельністю майже в 25.000 чол. і зібрати мітинг більше ніж на 100.000 чоловік.

Порівнюючи майдани, що є в Радянському Союзі, тобто московський Красний—3 га, Урицького в Ле-



АПУ кївської міськради. Перспектива майдану в сторону Дніпра— на пам'ятник В. І. Леніну

нінграді — 7 га, Дзержинського в Харкові — 8 га, можна сказати, що Урядовий майдан у Києві запроєктований у середніх, порівняно, помірних розмірах.

Конфігурація плану майдану являє собою комбінацію прямокутника розміром 320×150 м і півкруга з діаметром у 120 м. Розмір майдану трохи більше двох квадратів, тобто він на 20 м більше прийнятого оптимального відношення. Найкраща конфігурація плану була б при відношенні сторін золотого перерізу, тобто 1:1,62.

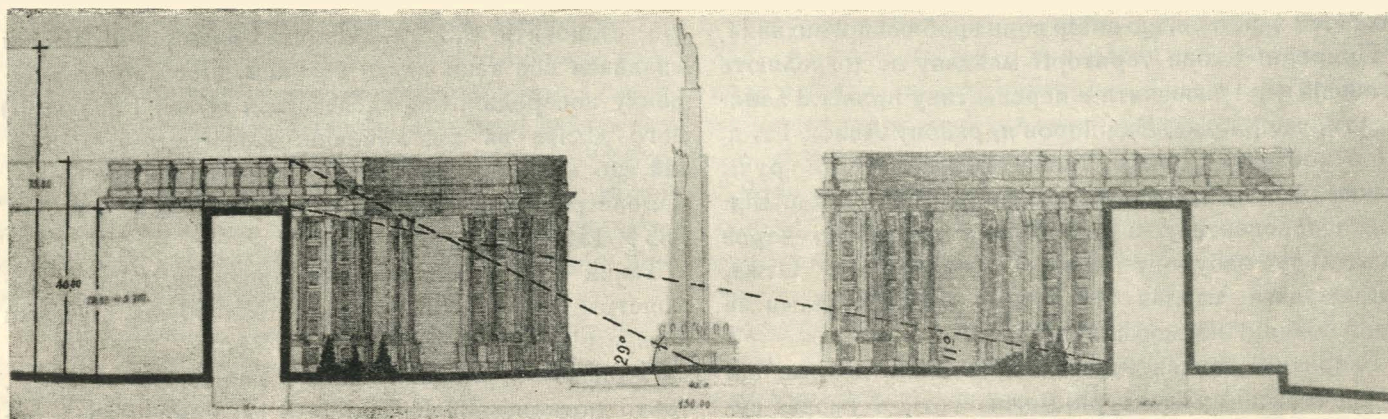
В наслідок особливих умов демонстраційних майданів, що вимагають подовженої форми, таке порушення оптимального відношення можна не приймати до уваги. Найкращим кутом зору, що дає мінімальні ракурсні зміни, прийнято вважати кут від 28° до 60° . Глядач, який входить на демонстраційний майдан з боку Софії, побачить урядові будинки під кутом у 28° .

З центра майдану півкругла частина його буде сприйматися під кутом у 60° (до $2/3$ довжини). Перспектива з боку півкруглої частини захоплює майже весь майдан. Таким чином, така конфігурація плану майдану з погляду видимості цілком припустима.

Забудова півкруглої частини майдану двома будинками висотою в 40 метрів, з пам'ятником Леніну між ними, висотою в 75 метрів, закриває перспективу по довгій осі з північного сходу. В протилежному кінці, тобто з боку Софії, майдан має два широкі проходи по 48 м. На другому плані через ці проходи буде видний ансамбль Софії і пам'ятник Богдану Хмельницькому.

Бічні фасади забудови продовжуються на Софіївський майдан, а демонстраційний майдан сприймається за своїми межами. Завдяки цьому втрачається значення будинку, поставленого для розмежування великого майдану на дві частини. Нам здається, що поряд

АПУ кївської міськради. Поперечний розріз майдану





Перспектива будівництва першої черги (АПУ кийвської міськради)

з будинком музею Революції, слід закінчити бічні фасади невеликим виступом.

Проаналізуємо відношення висоти забудови до розмірів майдану. Відношення висоти бічних фасадів до загальної ширини становить $30 : 150 = 1 : 5$, з кутом у 11° . Така пропорція не відповідає правильному сприйманню фасадів. Приклади класичних розв'язань у великій кількості показують, що будинки в своєму членуванні і відношенні до ширини або довжини майдану знаходяться в пропорціях золотого перерізу, тобто визначаються шляхом поділу цілого на такі дві нерівні частини, з яких більша так відноситься до цілого, як менша до більшої.

Довжина майдану св. Марка у Венеції до висоти дзвіниці, що там стоїть, має відношення золотого перерізу.

На майдані Капітолія в Римі, збудованому за проектом Мікель Анджело, будинок Капітолія знаходиться в пропорції золотого перерізу до довжини майдану. Висота собору св. Петра в Римі, у відно-

шенні до майдану, наближається до золотого перерізу.

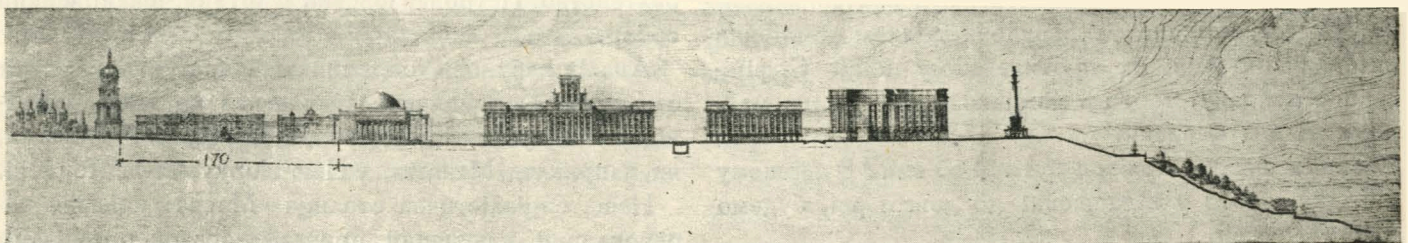
Пропорцією золотого перерізу, як найкращим гармонійним співвідношенням, користувалися і майстри Візантії (Софія в Константинополі), майстри барокко (церква при Смольному в Ленінграді, Андріївська церква в Києві), майстри готики (собор в Ульмі). Багато ампірних будівель Ленінграда також засновані на цій пропорції.

Якщо підняти висоту фасадних будинків до розмірів пропорції золотого перерізу, у відношенні до ширини майдану, то матимемо розміри:

$$h = \frac{150 \cdot 38}{62} = 92 \text{ м.}$$

Ясно, що в демонстраційному витягнутому майдані така висота будинків створює несприятливе враження, тобто майдан перетвориться у вулицю. Він втрачає масштаб у відношенні до людини. Нам здається, що тут буде правильним прийняти за зорову лінію довгу вісь майдану, тобто вісь демонстрацій,

Подовжній розріз майдану. Вид з боку Хрещатика





Перспектива Михайлівського майдану

що проходять. З цього місця буде найкраща фронтальна перспектива.

Висота будинків повинна бути такою:

$$h = \frac{75 \cdot 38}{62} = 46 \text{ метрів, кут зору } 32^\circ, \text{ тобто кут найкращого зору.}$$

Збудований Будинок ЦК КП(б)У має висоту в 40 метрів; при такій висоті кут зору до середини майдану буде $= 29^\circ$. Таким чином виходить, що висота будинків бічних фасадів повинна бути не нижче збудованого будинку, тобто не нижче 40 метрів.

Основні півкруглі будинки майдану повинні виділятися, очевидно, не різницею висот, як показано в проекті, а архітектурною обробкою. На превеликий жаль, пропорціональне відношення висоти цих будинків до довжини майдану дуже незначне і не підлягає ніякому законній пропорціональності.

Проаналізуємо, в якому відношенні знаходиться Софіївська дзвіниця до прилеглого майдану. Довжина Софіївського майдану 170 метрів, висота дзвіниці—70 метрів.

$170 : 70 = 2,43 > 1,62$, тобто золотого перерізу. Порівняно низька забудова у відношенні до дзвіниці ставить останню у вигідне положення. Зіставлення двох вертикальних об'ємів, розташованих по довгій осі майдану, тобто дзвіниці і пам'ятника Леніну, на нашу думку, зовсім недоречно—нам здається, що дзвіниці з боку авторів проекту цим надається надто велике значення. Треба врівноважити значення дзвіниці в загальній системі забудови шляхом створення висотних об'ємів на протилежному кінці Софіївського майдану, тобто в місці поділу великого майдану на два майдани.

Якої ж висоти повинні бути ці об'єми? В першому випадку, тобто у відношенні до довгої осі, будемо мати:

$$h = \frac{170 \cdot 38}{62} = 104,00 \text{ м.}$$

В другому випадку, при відношенні до середньої поперечної осі:

$$h = \frac{140 : 38}{62} = 85 \text{ м.}$$

Висота будинків може бути в межах від 85 до 104 метрів. З боку демонстраційного майдану, очевидно, повинна бути ще якась перехідна висота між високими об'єктами і бічними фасадами. Таким чином, необхідний домінуючий силует буде створений і вся інша забудова майдану повинна бути у співвідношенні до цього силуету.

Домінуюче значення майдану в загальній системі міста повинне визначатися не лише плановою величиною, але й об'ємною висотою. Необхідність такого підходу до розв'язання майдану підказує нам цілий ряд прикладів з світових пам'яток архітектури. Наприклад, Брунеллеско, перебудовуючи собор Санта-Марія дель-Фьйоре у Флоренції, повинен був підняти купол до такої висоти, щоб він панував над центром міста. Навколишні монастирі доповнювали цей силует. Московський Кремль кілька століть був домінуючим центром міста. Софіївський і Михайловський собори з „Присутственными местами“ були центром Києва. Такі ж домінуючі точки ми маємо: в Парижі—Ейфелева башта, в Лондоні—башта Вестмінстерського абатства, в Ленінграді—Адміралтейство, Петропавловська фортеця, Ісаакіївський собор.

Аналіз забудови окремих майданів великих міст стверджує, що центр визначається не лише поодинокими силуетними будинками, а й цілими районами, як, наприклад, Мангатан у Нью-Йорку, Сіті в Лондоні.

Наша соціалістична столиця—Москва показує переконливий, класичний приклад—зразок організації



і майдану Героїв Перекопу в Києві

архітектурного центру. Палац Рад висотою в 415 метрів буде основною домінантою всього міста. Замість купола або шпиля, в наших соціалістичних будівлях застосовуються скульптури. Застосовується принцип синтезу мистецтв, що дає правильне відображення епохи соціалізму. Нам здається, що висотні об'єкти Урядового майдану в Києві також повинні закінчуватися скульптурою.

Спокійний профіль низької забудови, архаїчні монументальні форми не властиві нашій соціалістичній епосі. Підвищене реагування нашої громадськості на динамічні будівлі яскраво підтверджує це. Такі об'єкти, як Палац Рад, радянський павільйон на Паризькій виставці, театр Червоної Армії в Москві та інші споруди знайшли собі загальне визнання в масах нашого народу.

Урядовий майдан повинен бути прикладом синтезу мистецтв і передової техніки, а проект майдану випускає з уваги цей момент. Так, наприклад, один з важливіших елементів майдану — пам'ятник Леніну — не знайдений ні за пропорціями у відношенні до забудови, ні за місцем постановки.

Розрив між двома будинками — 50 метрів — цілком достатній для постановки висотного монумента, але лише в тому разі, якщо останній буде розв'язаний у вигляді вузького об'єму.

Винесення пам'ятника за межі майдану, з наближенням до Дніпра, викликається необхідністю створення висотного силуету з боку ріки. На жаль, цей силует у такому вигляді, як він поданий на проекті проф. Лангбарда, незадовільний, бо в ньому горизонтальна маса будинків домінує над порівняно тонким і мало показним щодо свого розміру вертикальним об'ємом.

Великою хибю такого розв'язання буде відсутність

будьякого пов'язання пам'ятника з майданом, що зовсім не припустимо. Пам'ятник не буде композиційним центром майдану. В перспективі він буде здаватися випадковим, особливо, якщо дивитися на нього з боку майдану.

Буде правильнішим розмістити його в проміжку між будинками; тим самим ми об'єднаємо ці два об'єми і зможемо бачити його з усіх точок майдану. Висота пам'ятника визначається висотою півкруглих будинків, тобто вона буде досягати 65 метрів.

Нам здається, що ще правильнішим було б розміщення пам'ятника в точці, де сходяться продовження бічних сторін.

За схемою руху видно, що демонстрації в кінці майдану розходяться вправо і вліво, тобто на вул. Жертв Революції, значить кінець демонстраційного майдану визначається схемою руху. Насправді, в проєкті майдан іде далі, тобто в нього включається весь півкруг. Постановка пам'ятника Леніну в центрі півкруга розмежує його на демонстраційну частину і ар'єрмайдан. Крім того, пам'ятник буде композиційною і геометричною віссю цієї частини майдану. В проміжку між будинками повинна бути невисока скульптурна група, що показує перехід майдану в паркову зону.

Урядовий майдан столиці Радянської України, відповідно до свого політичного значення, повинен бути зразком архітектурного рішення. Щоб добитися цього, до розв'язання завдання в дальшому потрібно залучити майстрів інших галузей мистецтва: скульпторів, художників, майстрів монументального живопису та інших.

Архітектурна громадськість України і зокрема Києва повинна приділити максимум уваги цьому винятково важливому і історичному об'єктові.

ЖИТЛОВЕ БУДІВНИЦТВО

За високу якість і економічність житла

(Житло III поясу)

Архіт. В. К. Троєнко

Зараз же після закінчення громадянської війни перед радянською архітектурою було поставлене завдання величезної ваги — створити тип робітничого житла.

До революції будували жилі будинки для сімейних майже виключно по відомству шляхів сполучення і особливими нормами його не регламентували. Перед архітектором ставили по суті одне завдання — дати побільше житлоплощі без будьяких квартирних вигід (ванни, вбиральні і т. п.). Квартири розміщалися в більшості випадків по чотири на сходову клітку. Будинки ж орієнтували по подовжній осі залізничного полотна, фасадом до залізниці, через що багато квартир було обернено або на північ, або на південний захід. В результаті, в будинках з подовжною глухою капітальною стіною, ні в одній квартирі, крім кутової, неможливий був природний обмін свіжого повітря. Це були „мішки з важким повітрям“, дуже вогкі, особливо, в першому році після будівництва.

Ще в 1905—1910 рр. гігієністи довели всю шкідливість подібного будівництва.

Ми в себе змогли почати розв'язувати житло по новому лише після Жовтня. Уже перший на Україні, в м. Харкові конкурс на робітничі будинки для Донбаса (1928 р.) приніс багато свіжого, нового. І характерне явище: майже всі типи житла мали двосторонню орієнтацію.

Пізніше були вироблені нормативи і узаконене, так зване, наскрізне провітрювання.

В умовах III поясу наскрізне провітрювання, як наслідок двосторонньої орієнтації квартир, є питанням першорядної ваги. Наші різкі хитання температури, особливо, в перехідну пору весни і осені, викликають необхідність орієнтації жилих кімнат квартир на дві протилежні сторони. Для третього поясу ці вимоги можуть бути не обов'язковими, бо там наші старання забезпечити наскрізне провітрювання навіть незрозумілі. В цьому і захована причина тих корінних розходжень, добре знайомих кожному, хто

затверджував свій проект у центральних органах, після огляду його на місці.

Тим часом квартири, обернені тільки на північ або тільки на південний захід, при різких наших змінах погоди (одночасні північний вітер і сильне нагрівання сонцем південної сторони) погано відбиваються на здоров'ї мешканців. Особливо це відчувається тоді, коли припиняється опалення, і захворювання, зокрема на грип, різко зростають¹.

Зазначені міркування говорять на користь необхідності двосторонньої орієнтації квартир, як найголовнішої умови, що забезпечує цілком гігієнічне житло, житло, яке б „дихало“, було б обернене хоча б однією стороною до сонця.

Але поряд з цілком обгрунтованою вимогою наскрізного провітрювання, наші лікарі ставили перед проектувальником і надмірні вимоги (перше світло у ванній або у вбиральні, неприпустимість наскрізного провітрювання через передню і т. п.), які без особливої потреби ускладняли і здорожчували будівництво.

Справедливо критикуючи подібні підвищені вимоги, проектувальники в останній час кинулися в іншу крайність, і дають квартири з односторонньою вентиляцією, освітлюють вбиральні і ванни третім світлом, або й зовсім залишають їх без денного світла.

Всі ці позитивні якості і хиби, так би мовити типові, але є ще й індивідуальні, які зустрічаються більш чи менш часто в окремих розв'язаннях планування. Нерідко допоміжні приміщення розташовуються в глибині квартири. Двокімнатна квартира розділяється передньою і, таким чином, об'єднання кімнат стає неможливим. Позитивна сторона подібного планування це — деяка графічна чіткість, яка, проте, на

¹ Штучна вентиляція, звичайно, не може компенсувати всі великі хиби квартир з односторонньою орієнтацією. Інша справа, коли вентиляція підпільна. Вона потрібна, і для неї треба робити хоч би по два канали на ділянку, огорожену капітальними стінами. Питання про штучну вентиляцію дуже важливе і повинно бути розв'язане в законодавчому порядку.

перевірку виходить лише уявною, бо викликає цілий ряд дуже відчутних хиб. Шляхи від вхідних дверей (графік), а також з кімнати в кімнату, перехрещуються, і замість затишку сімейної квартири, утворюється обстановка окремих номерів гуртожитку або гостиниці. Крім того, розташовуючи кухню і ванну з вбиральною в глибині квартири, у протилежній стороні від сходової клітки, тобто осторонь від найвищого об'єму, поряд з великим об'ємом кімнат, маємо кухню і ванну у протилежних кінцях. В такому разі вікна їх діють як піддувала і сприяють засмоктуванню повітря з цих приміщень в житло. Цьому буде сприяти і сходова клітка, бо вентиляційні отвори обслуговуючих приміщень, будучи в протилежній стороні, не зможуть протистояти засмоктуванню. Таким чином, деякі якості цього розв'язання чисто графічні і на ділі погіршують гігієнічні умови квартири.

Велике значення для будівництва має раціональне влаштування димових труб і вентиляційних каналів для ванних і вбиралень. Проте, ці елементи в багатьох проектах розв'язуються дуже неохайно. Запроектувати, звичайно, все можливо, та й не важко ввести шлакобетонні коробки або залізні в перегородках з перекидним боровком, залізобетонне перекриття заснувати на металічних балках і т. п.

Але про те, які труднощі утворює все це для будівництва, — турбуються дуже мало. При залізобетонному перекритті санвузла, при нашому грандіозному будівництві, дуже важливо обійтись без металічних балок. В разі вдалого розв'язання цього завдання, ми не тільки заощаджуємо дефіцитний матеріал, але й полегшуємо, прискорюємо, а значить і здешевлюємо будівництво.

Немає більш небажаних явищ на будівництві, ніж затримка його через відсутність матеріалу при влаштуванні залізобетонних прогонів, випадкових поодиноких залізобетонних стовпів і т. п. Легше одержати своєчасно на місці стіновий матеріал, ніж, наприклад, дерево, цемент, залізо.

Ось чому в харківських умовах ми з більшою охотою застосовуємо на внутрішні несущі стіни ті ж матеріали, що й на зовнішні стіни.

Перехід на будівництво з внутрішніми залізобетонними стовпами, замість цегляних стін, у харківських умовах поки недоцільний. Затримка в приставленні матеріалу відразу ж зведе нанівець усю економію. Збірні залізобетонні елементи для перекриття санвузлів і міжповерхових перекриттів (і в магазинах) нами до того ж ще не освоєні. Але це аж ніяк не звільняє нас від обов'язку розробляти для типових осередків і збірні залізобетонні конструкції, хоч впровадження їх на будівництві від проектувальника не залежить.

На економіку будівництва в значній мірі впливає ширина корпусу жилого будинку. Зрозуміло, що

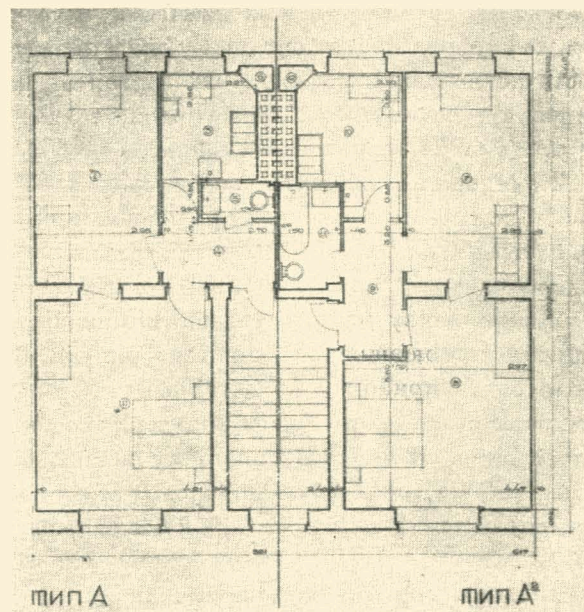


Рис. 1

проектувати „лежачі“ кімнати, направлені довгою стороною по подовжній осі корпусу, неприпустимо. Але разом з тим не дає позитивних наслідків і прагнення за всяку ціну використати, хоч би в одному прольоті, максимальні розміри (6,00 м), щоб уникнути обрізків балок.

Мої детальні дослідження і докладні підрахунки по будинках Південсталі показали, що найвигіднішим для жилого будинку є прольот в 5 — 5,10 м. Прольоти більше 5 м вимагають балок великого діаметру, що відразу збільшує вартість будівництва. Відрізаний кінець верхньої тонкої частини колоди дозволяв застосовувати балку на 2 см менше, ніж треба. Решта в 1 м ішла на підкладки в кроквах і т. п.

При проектуванні кімнат невеликих розмірів, прольот більше 5 м для кімнат площею в 12—15 м — небажаний. При великому прольоті, щоб уникнути в підлогах дрижання, ми змушені застосовувати балки великого перерізу, що викликає перевитрату деревини до 25%. При цьому збільшується і обсяг кладки. В разі застосування балок меншого перерізу, при скороченні відстані між ними (тобто збільшенні кількості балок), перевитрата деревини складатиме 80%. Застосовуючи прольоти 5 — 5,10 м, ми зможемо нормально розв'язувати планування як жилих кімнат, так і допоміжних приміщень.

Застосовувати ж різні прольоти, з одного боку, менші, а з другого — більші, нераціонально не тільки в силу того, що було сказано вище, але і з міркувань стандартизації всіх елементів будинку, до чого ми повинні прагнути з метою зниження вартості будівництва в першу чергу.

Проекти 1920—30 рр., з їх вимогами того часу, мінімальними розмірами обслуговуючих приміщень, недостатньою шириною сходових кліток і іншими недоліками, розроблені мною для Південстали в 1924—30 рр. (мал. 1), включені в свій час в ОСТ УРСР і СРСР, тепер задовольнити нас не можуть. Вимоги партії і уряду поставили перед радянською архітектурою нові завдання.

Розв'язуючи їх, архітектори часто впадають у гігантоманію, зайву монументальність, пишність, що й відмітив всесоюзний з'їзд архітекторів і особливо т. Молотов на прийомі архітекторів.

Приділяючи виняткову увагу фасадові, ми в той же час досі ще не освоїли інтер'єр сучасного житла в нових умовах, не зрозуміли, що житло повинно давати справді затишний відпочинок без зайвих дорогих оздоблень.

Вікна, двері розміщуються випадково, стулки; дверей є досадною перешкодою, фарбування стін, оздоблення стель — неохайні і позбавлені смаку. А вже в житлі всі ці елементи повинні бути продуманими, добре відчутими частинами архітектурного цілого.

При розв'язанні інтер'єру, багато може підказати нам народна архітектура, в якій немає нічого нарочитого, де все впливає з суворої необхідності, де скуппо, але майстерно, підкреслена або відтінена незначною різьбою або фарбою певна деталь для того, щоб на фоні стіни вигідно виділявся той чи інший предмет і сама людина.

Залишаючись переконаним прихильником двосторонньої орієнтації квартир, я розробив три типи квартирних осередків: тип I (мал. 2), тип II (мал. 3), тип III (мал. 4).

Аналіз і зіставлення цих осередків між собою показали, що кількість найголовніших елементів на один квадратний метр жилої площі майже тотожня в усіх трьох типах.

В одному типі трохи більше капітальних внутрішніх стін, в другому — настільки ж більше перегородок. Процент жилої площі хитається між 63 — 66, а об'ємний коефіцієнт — 8 — 8,28.

Кращий показник припадає на тип II, тобто з трьох квартирами на сходовій площадці (без ліфта). У вартості однієї квартири заощадження становить суму 314 крб. порівняно з типом I, і тільки для будинків у 5 і більше поверхів з ліфтом явно вигідно застосовувати тип III.

Аналогічну роботу мені довелося виконати в 1926 і в 1928 рр. в системі Південстали. Кошториси, складені на осередки при двох і трьох квартирах на одну сходову клітку, ще тоді переконали мене в тому, що різниця вартості при цеглі, як основному будівельному матеріалі, і при поверховості не вище, ніж в 4 поверхи, виходить незначна.

Порівняльна таблиця вартості найголовніших елементів на один квадратний метр житлоплощі

Т и п и	I	II
1. Зовнішні стіни	45 крб.	45 крб. 40 к.
2. Внутрішні капітальні стіни	38 крб. 90 к.	38 крб. 10 к.
3. Перегородки	16 крб. 60 к.	15 крб.
4. Штукатурка цегляних стін	2 крб. 47 к.	2 крб. 50 к.
5. Штукатурка перегородок	10 крб.	9 крб.
Разом	112 крб. 97 к. + 2 крб. 97 к.	110 крб. 00 к. — 2 крб. 97 к.

Вартість головних елементів сходової клітки (стіни враховані вище) при чотириповерховому будинку, на один квадратний метр житлоплощі.

Т и п и	I	II
Кількість квартир	8	12
6. Вартість маршів з поручнями	16 крб. 21 к.	11 крб. 30 к.
7. Вартість залізобетонних площадок	3 крб. 62 к.	1 крб. 70 к.
8. Вартість з. - б. перекриття (нижнє і верхнє)	3 крб. 26 к.	2 крб. 30 к.
Разом	23 крб. 07 к. + 7 крб. 79 „	15 крб. 30 к. — 7 крб. 79 к.

Разом за типом II на 1 кв. метр жилої площі маємо заощадження 10 крб. 76 коп., а на одну квартиру з площею в 36 квадратних метрів — 387 карбованців.

Витрати матеріалу для влаштування сантехнічного устаткування на одну квартиру

Т и п и	I	за типом II	
Для каналізації:			
1. Труб керамікових	5 лін. метр.	1,83	1,64
2. „ чавунних	4 „ „	2,78	4,93
3. „ „	2 „ „	3,95	3,00
Для водопроводу:			
4. Газових	1 лін. метр.	1,83	1,64
5. „	3/4 „ „	6,70	7,93

У вартості на одну квартиру, за типом II, матимемо перевитрату близько 73 крб.

За вирахуванням вартості перевитрати по влаштуванню сантехнічних робіт у сумі 74 крб., матимемо зниження в 313 крб., що становитиме 1%.

В типі II, де план ускладненої конфігурації (виступи, розжолобки), заощадження, кінець - кінець, буде менше. Таким чином, в умовах III поясу, при додержанні всіх гігієнічних вимог, тип I, при додержанні в ньому позитивних сторін (двостороння орієнтація всіх квартир, перше світло у ванній, альков в одній з кімнат), можна застосовувати поряд з типами II і III, хоч би в тих випадках, коли тип II не задовольняє вимог орієнтації по сторонах горизонту, маломірності ділянки і т. п.

В будинках з ліфтом, застосовуючи тип III, матимемо додаткове зниження вартості до 6%. Крім того, в існуючих містах, при будівництві без розривів, матимемо ще деяке зниження видатків на впорядженні і експлуатаційних витратах.

А найголовніше — тип III і II дають більшу кількість квартир при одній і тій же довжині ділянки. Так, наприклад, на довжині 59 м при типі I маємо (при чотирьох сходах) на поверсі 8 квартир, а при типі II — 9 квартир (при трьох сходах). При будівництві в нових кварталах або ж з розривами, очевидно, не будемо мати зниження видатків по впорядженню.

При перегляді осередків для будівництва 1938 року прийшли до висновку, що розташування на одній площадці більше трьох квартир позитивних наслідків не дає.

Виходячи з цього, харківський міськпроект зупинився на типі житла з розташуванням трьох квартир на одній площадці. При цьому дві квартири мають двосторонню орієнтацію з повним наскрізним провітрюванням, третя ж, обов'язково обернена на сонячну сторону, має кутове провітрювання.

Порівняно з типами 1937 року (дві квартири на площадці), за підрахунками укрупнених вимірників, новий тип дає, правда незначне, до 1%, зменшення грошових витрат на будівництво при висоті, яка не перевищує п'яти поверхів і без ліфтів. Зате жиелець має більш просторі і зручні кухні та інші допоміжні приміщення.

В деяких випадках можна буде застосувати і тип з двома квартирами на одній площадці в комбінації з новим типом.

Крім того, нами враховані всі вимоги стандартизації і типізації. Перекрыття сангузла дане без металічних балок і вміщене в цегляні стіни.

Прольоти для балок скрізь дані в 5,10 м. Стіни розраховані на звичайну для Харкова цеглу, але проста конфігурація плану дозволяє легко перейти на інші матеріали, залежно від місцевих умов.

В дальшому ми намічаємо проробку всіх конструктивних типових елементів, враховуючи їх максимальну стандартизацію для збірного будівництва, а також заміну внутрішніх капітальних стін стов-

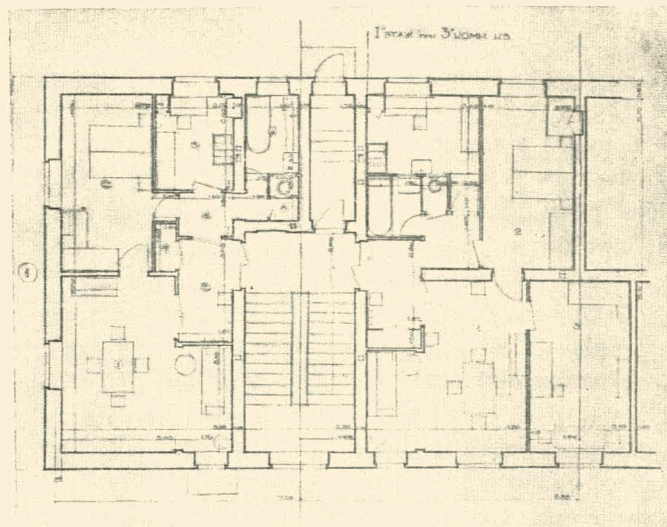


Рис. 2

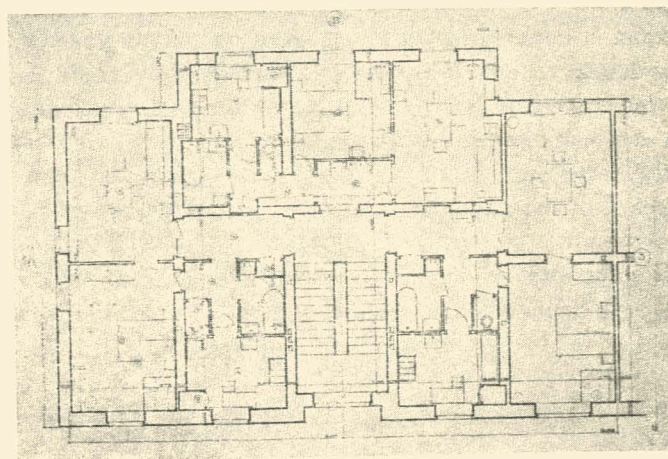


Рис. 3

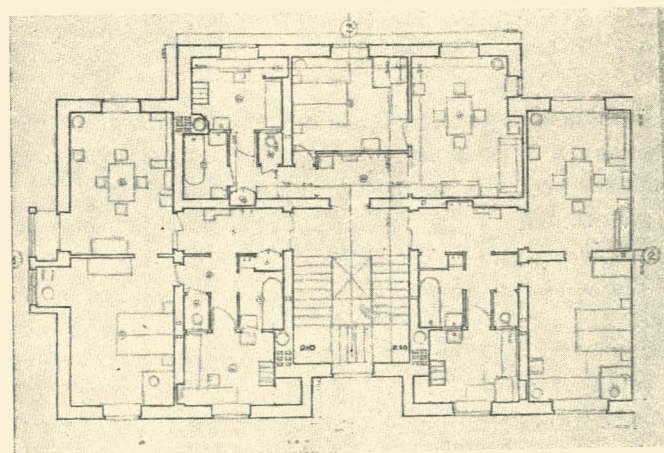


Рис. 4

пами з прогонами і з приставними вентиляційними коробками для багатопверхового будівництва.

Окремо слід відмітити питання про розміщення сангузла. Часто проектувальник, щоб мати один

стояк, прагне при спільному розташуванні двох суміжних квартир, розмістити весь санвузол — ванни, вбиральні, умивальники — в одному місці. І все таки один стояк робити не слід, бо надто складним виходить вузол з'єднання всіх частин. В разі ж аварії виключається вся система цілої секції. До того ж подібне розміщення викликає ряд інших незручностей, хоч би в розстановці меблів у кухні, в розміщенні дверей, вентиляційних каналів і т. п.

В останньому типі в кожній квартирі нами відокремлені навіть вбиральня від ванної, при чому вони розташовані біля капітальної стіни. Це зроблено для того, щоб ванну можна було нагрівати і від плити, а при наявності газу — і від колонки.

Відокремивши вбиральню і ванну, ми значно поліпшуємо планування кухні, доставши зручне місце для встановлення ослону, дивана і т. п.

Витяжна вентиляція з кухні, ванної і вбиральні обов'язкова і часто проектується через перекидні рукави в перегородках і т. д. Але це тільки ускладнює влаштування, аж ніяк не забезпечуючи хорошої дії вентиляції. Тому доцільніше буде відмовитися від перегородок, замінивши їх капітальними стінами, тим більше, що вони різко відокремлюють увесь санвузол від житла, що і зроблено в останньому нашому типі.

В першому поверсі, при необхідності дати прохід в II і III типах, маємо замість трьох двокімнатних

квартир, дві трикімнатні, при чому в середній кімнаті робимо прохід на двір і вхід у підвал.

Боротьба за зниження вартості будівництва на проектуванні, звичайно, цим не закінчується. Найважливішим фактором у даній справі є правильна організація робіт: будівельні двори, майстерні, раціонально поставлені, планомірні і своєчасні заготові. Переконаливо доводить це досвід будівництва на підприємствах Південстали за час з 1922 по 1928 рр. На заводі ім. Петровського будівництво коштувало майже на 40% дешевше, ніж на інших заводах. Це досягнуто було наполегливою працею всього колективу.

На жаль, всі сили, покладені на належну організацію будівництва, були зведені нанівець самими ж промисловими підприємствами, які дивилися в той час на житлове будівництво, як на тягар, швидше позбавитись від якого старалася кожна заводууправа.

Постанови партії та уряду цілком визначили і точно поставили перед архітектурною громадськістю важливіші питання якості житла — його зручності, краси, а також і його ощадності — зниження непомірної вартості. Шляхи вказані. Наш обов'язок — добре продумавши, зважити весь нагромаджений досвід, у дружній, спільній роботі з будівельниками знайти найкраще розв'язання образу, планування, устаткування житла для творців соціалістичного суспільства.

Житлове будівництво Харкова в 1938 році

Архіт. І. Н. Заков, П. З. Крупко

Величезний розмах будівництва в третій п'ятирічці повинен в основному розв'язати житлову проблему, яка так гостро стоїть у нашій країні в зв'язку з колосальним зростом добробуту та культурних вимог трудящих міста і села.

Зокрема по Харкову — одному з найбільших індустріальних міст Радянського Союзу — цей розмах визначається різким збільшенням будівництва житла в роки третьої п'ятирічки, рівняючи до попередніх років. Так, в одному лише 1938 р. ввійде в експлуатацію понад 500 тисяч квадратних метрів нової живої площі.

Поряд з цим, у зв'язку з масовістю житлового будівництва, розв'язується і перетворюється в життя проблема реконструкції міста, створення „Великого Харкова“, який повинен стати одним з впорядкованіших міст СРСР.

Величезна повсякденна увага партії і уряду до питань житлового будівництва, ряд урядових постанов у питаннях здешевлення і поліпшення проектування та будівництва, а також поворот спілки радянських архітекторів і всієї архітектурної громадськості СРСР до питань проектування і будівництва житла, — не можуть не дати своїх наслідків.

Однак, питання якості житлового будівництва стоять у нас ще настільки гостро, що в цій галузі необхідно широко розгорнути критику й самокритику, щоб унеможливити помилки в майбутньому.

Здійснюючи реконструкцію міста, при відведенні ділянок під будівництво житлових будинків, АПУ керується схемами розселення за генеральним планом Харкова, а також принципами забудови, в першу чергу, неосвоених районів і основних магістралей міста.

Одною з найважливіших артерій міста, що зв'язує центр з заводами, є проспект ім. Сталіна, забудований здебільшого малоцінними житловими будівлями. За затвердженим проектом, там уже будується біля 20 житлових будинків з об'ємом у 500 тисяч кубічних метрів, при чому зазначені будинки розподіляються в плані міста так: Червонозаводський район—9 (переважно проспект ім. Сталіна), Дзержинський—8, Ленінський—3.

Як бачимо, розподіл житла в плані міста відповідає планувальним принципам реконструкції міста.

Велика експериментальна робота по розробці раціональних типів квартир, яка провадиться по всіх містах СРСР, а також рішення другого пленуму правління спілки радянських архітекторів з цього питання наклали свій відбиток і на плани будинків, що будуються в 1938 році в Харкові. За принципами планування і блокування житлових будинків їх можна поділити на три основні типи:

1) Три квартири на одну сходову клітку (дві двокімнатні і одна трикімнатна, або дві трикімнатні і одна двокімнатна).

2) Чотири квартири на сходову клітку (дві трикімнатні і дві двокімнатні).

3) Дві трикімнатні квартири на одні сходи.

Як окремий тип, необхідно відмітити планування житлового семиповерхового будинку на 50 квартир (автор архіт. Русінов), де, зважаючи на висоту, застосовані по дві сходові клітки в кожному вузлі.

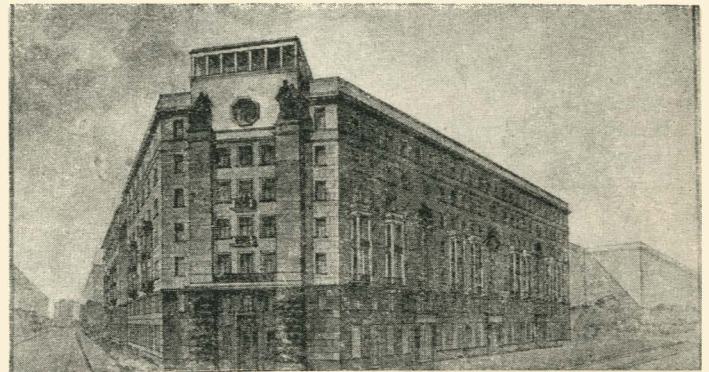
До першого типу належать такі найбільш цікаві і характерні житлові будинки Харкова: 1) житлобудинок ХЕТЗ'у (проспект Сталіна), автор архіт. Любарський, 2) 19 будтресту (Дзержинський район), автори архіт. Мовшович і Лебединський, 3) заводу „Світло шахтаря“ (проспект Сталіна), автор архіт. Ігнатовський, 4) заводу „Серп і молот“ (проспект Сталіна), автор архіт. Заков і т. д.

Другий тип — житлобудинок, запроектований архітектором Литвінцевим, і заводу тютюнового машинобудування (Ленінський район), автор архіт. Петі і т. д.

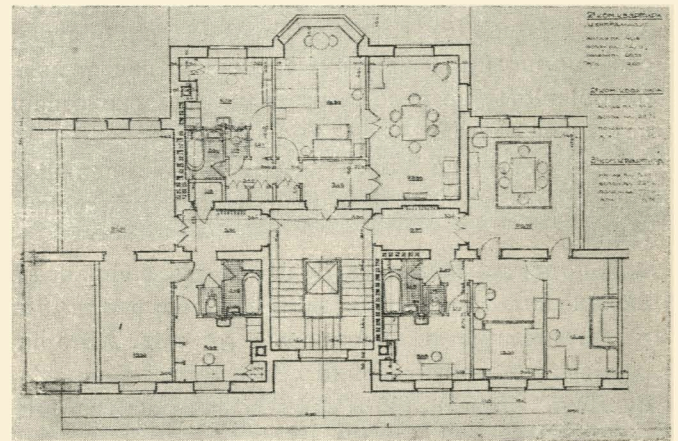
До третього типу належать такі будинки: 1) житлобудинок заводу 135, автор архіт. Шумілін, 2) лікерногоріланого заводу (проспект Сталіна), автор архіт.

Данильченко, 3) трудкомуни ім. Дзержинського, автор архіт. Любарський і т. д.

Розглядаючи плани будинків першого типу, ми переконуємось у тому, що архітектори цих будинків додержувалися основних планувальних і санітарно-гігієнічних вимог. Однак, вони ще не приділили достатньої уваги тим „дрібницям“, які утворюють



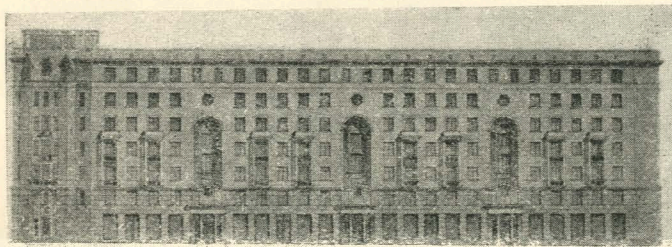
Архіт. Л. Г. Любарський. Жилий будинок ХЕТЗ'у на 94 квартири з гуртожитком на 200 чол. Перспектива



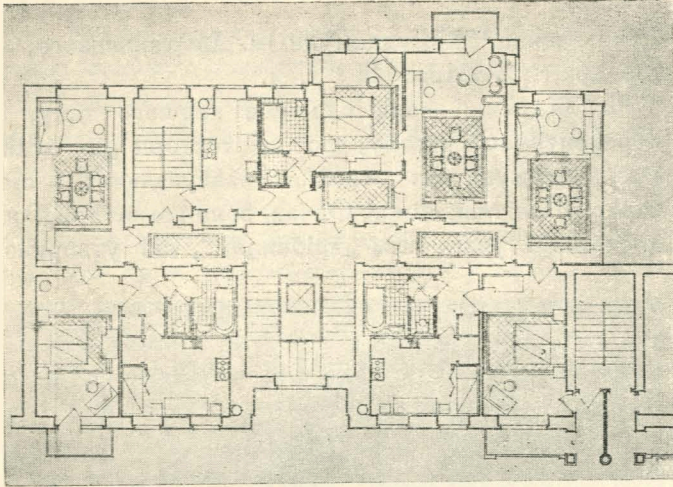
Жилий будинок ХЕТЗ'у на 94 кварт. План квартири



Архіт. П. І. Русінов. Жилой будинок на 50 квартир



Архіт. Л. Г. Любарський. Фасад будинку ХЕТЗ'у на 94 квартири



*Жилий будинок на 50 квартир.
План квартири*

значні вигоди квартир. Між архітекторами і державною санітарною інспекцією відбувається безупинна боротьба. Санінспекція, не довіряючи вентиляції, рішуче вимагає наскрізного провітрювання та інсоляції санітарних кутків, пропонує розміщати їх поруч сходових кліток. Це, звичайно, вірно. Однак, обстоюючи свої пропозиції, санітарна інспекція часто виявляє односторонність, не хоче зважати на ряд економічних і естетичних умов.

Нові норми на проектування житла повинні дати вичерпну відповідь на всі ці неясні, суперечні питання.

У проектах житлових будинків уже з'явилися провісники культурних санвузлів — сміттепроводи. Однак, це питання ще не опрацьоване як слід. Автори, передбачаючи вертикальний стояк сміттепроводу, „забувають“ сказати, що ж вони будуть робити з сміттям у підвалі.

Умови реконструкції міста часто ставлять перед архітекторами і будівельниками складні питання: як прив'язувати будинки до старих будівель, як здійснювати нові червоні лінії вулиць. Такі завдання стояли перед архітекторами Русіновим, Литвінцевим та ін.

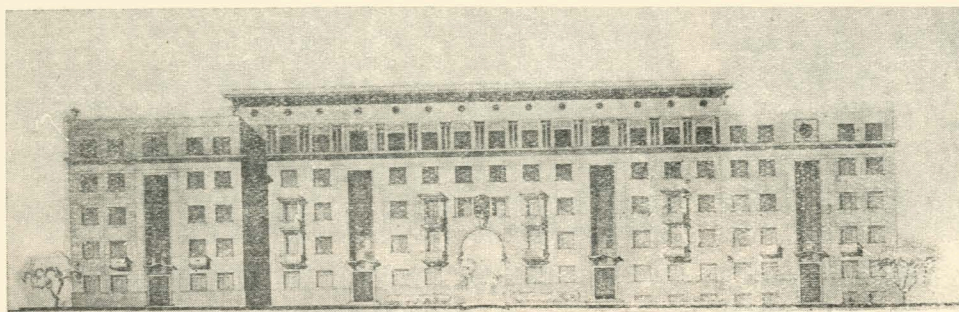
Ось як розв'язує це завдання автор проекту житлобудинку заводу „Серп і молот“. Жилим будинкам треба було відступити на нову червону лінію проспекту Сталіна (на 1000 м далі від старої) і разом з тим прив'язатися до кол. будинку Фаденча, який в недалекому майбутньому намічено знести. Крім того, треба було закрити торцовий брандмауер будинку Фаденча, не затуляючи вікон у його світловому колодязі. Автор поставив будинок на нову червону лінію, приєднавшись одним з кінців до будинку Фаденча на старій червоній лінії; прив'язування здійснене так: коли знесуть будинок Фаденча, легко буде розв'язати реконструкцію вулиці, добувавши будинок заводу „Серп і молот“ по новій червоній лінії.

У творчій праці харківських архітекторів відмічається посилене прагнення до відшукування образу соціалістичного житла і до ансамблевого мислення, до врахування специфічних завдань реконструкції міста.

В цьому напрямку вже дещо зроблено, серед нових житлових будинків є чимало хороших зразків. Приміром, надзвичайно свіжо й цікаво розв'язаний будинок 19 будтресту (автори архітектори Мовшович і Лебединський) та ін.

Житловий будинок ХЕТЗ'у (автор архіт. Любарський) розв'язаний непогано, хоч надто монументалізований. Правда, це до деякої міри виправдано тим, що на проспекті немає монументальних архітектурних доміантів. Велика кількість житлових будинків (проект будинку архіт. Русінова та ін.) багато втрачають від того, що їх прив'язують до існуючих будинків різних стилів (дуже часто „коробкового“) та різних висот. У всякому разі в питанні розв'язання образу житла зроблено не мало, і в 1938 році Харків, безперечно, збагатиться на ряд гарних будинків.

Дехто, розв'язуючи житлові будинки, застосовує українські народні мотиви. Житловий будинок, запроєктований архіт. Крупко, хоч і не позбавлений модернізації, однак являє собою цікаву спробу в цьому напрямку.



*Архіт. Литвінцев. Жилий будинок
на 66 квартир. Фасад*

Архітекторам, з вини замовців, часто доводиться працювати в неможливих умовах. Так, працівники міськпроекту змушені робити робочий проект житлобудинку за... 5—6 днів. Не важко уявити собі наслідки такого „проектуння“. Строки—серйозне і гостре питання. Проектуючи будинки на 1939 р., треба звернути на це серйозну увагу.

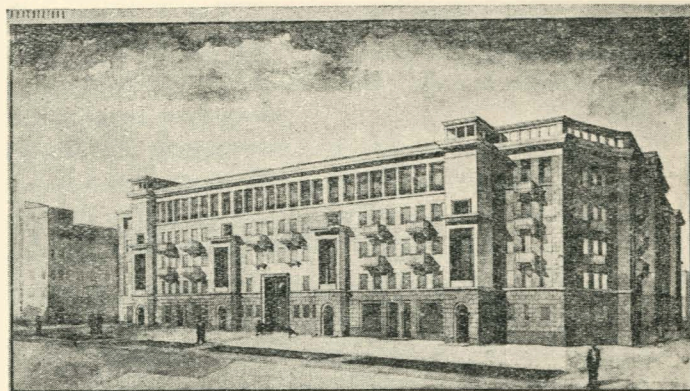
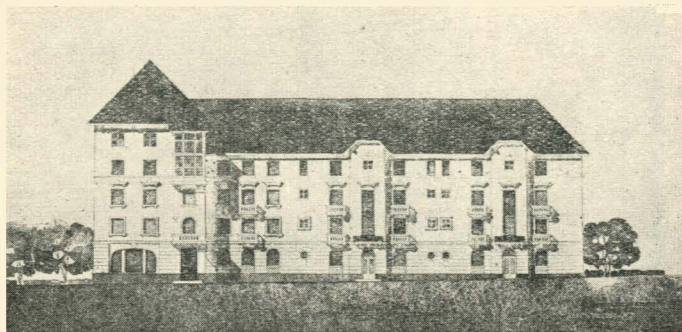
Одним з найістотніших недоліків в проектуванні і будівництві житла є деякий консерватизм архітекторів і будівельників у питаннях застосування нових і місцевих будівельних матеріалів як основних, так і оздоблювальних. Не передбачається безцементна штукатурка, застосування облицховальних керамічних плиток, черепиці і т. д. Мало того. Місцева будівельна промисловість не готова до обслуговування будівництва житла в 1938 році. Особливо це стосується оздоблювальних матеріалів і скоб'я. Новий трест будівельних матеріалів, який організовано в Харкові, повинен якнайшвидше розв'язати ці величезні завдання.

Замість барачного будівництва, в Харкові намагаються створити новий тип житла. Цей тип, запропонований міським архітектором П. Крупком, полягає в тому, що замість бараків будуються цегляні двоповерхові будинки на фундаментах для чотириповерхових будинків. Такі будинки спочатку використовують як тимчасові гуртожитки для робітників. Будуючи їх, враховують майбутню забудову. Реконструкція тимчасових бараків провадиться дуже просто: розбивають внутрішні перегородки, надбудовують два поверхи, провадять сантехнічне устаткування— і будинок готовий.

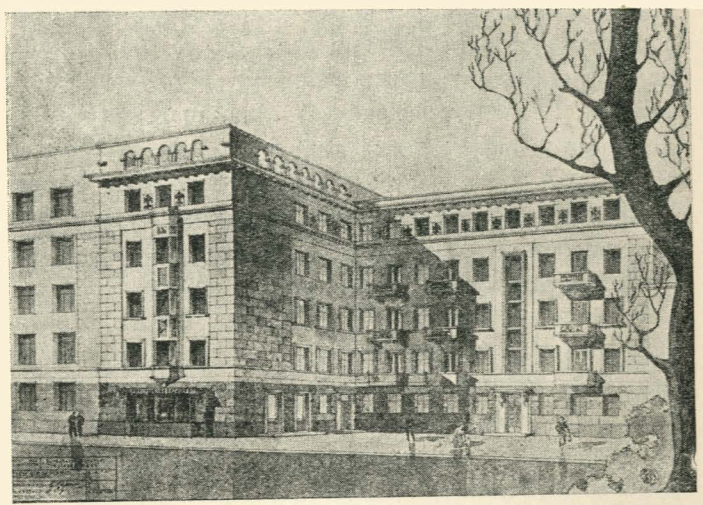
Такий тип житла повинен дати велику економію: не треба буде будувати і ламати бараки. На Салтовській площадці ХЕТЗ'у розгорнуто будівництво десяти таких будинків, і, гадаємо, що це лише початок.

Одне з найважливіших і найближчих наших завдань— авторський нагляд на будівлях. З цим питанням у Харкові ще негаразд.

Архіт. І. З. Крупко. Жилий будинок на 30 квартир



[Архіт. Мовшович і Лібедінський. Будинок 19 будтресту на 66 квартир]

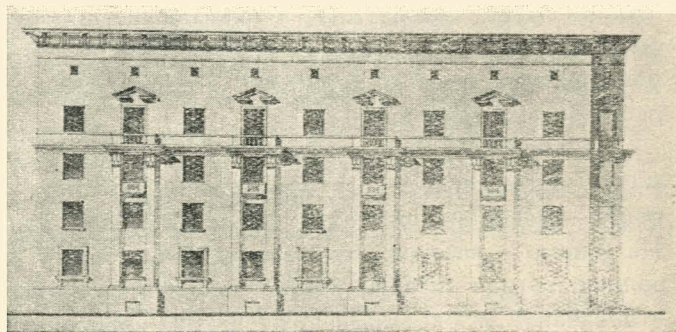


Архіт. І. Н. Заков. Жилий будинок заводу „Серп і молот“ на 24 квартири

Ще не вичерпані завдання цього року, а вже нарівають нові. Треба готуватися до проектування і будівництва в майбутньому році, в якому житлові будинки будуватимуться з більшим розмахом.

Помилки і позитивний досвід 1938 року повинні бути враховані.

Архіт. Г. А. Яновицький і Мозговой. Гуртожиток єврейського машинобудівельного технікуму на 250 чол.



Форма, колір і живописна декорація

Архіт. М. В. Холостенко

Українське народне мистецтво щодо розробки архітектурних проблем лишається галуззю ще мало вивченою. Це сталося, поперше, тому, що над цим матеріалом працювали, головним чином, лише етнографи, а подруге—і найголовніше тому, що до нього приклали брудну руку агенти фашизму—буржуазні націоналісти. Підлі вороги народу підходили тенденційно до добору окремих зразків, до добору районів, де збиралися матеріали, і цим утруднювали справу. Вони також перекручували справжню суть українського народного мистецтва, протиставляючи його мистецтву великого російського народу.

Ленінсько-сталінська національна політика заснована на нерозривній дружбі і єдності народів неосяжного Радянського Союзу, який спрямував усі свої творчі сили на побудову соціалістичного суспільства. Здійснення цієї політики викликало буйний розквіт народної творчості.

Сталінська Конституція, будучи реальним відображенням і закріпленням усього здобутого й завойованого нашим народом, на весь зріст поставила проблему національного формою і соціалістичного змістом мистецтва.

Тим то глибоке вивчення і критичне освоєння історичної спадщини народів національних республік і, насамперед, народної творчості, є насущною проблемою і невичерпним джерелом для нашої соціалістичної архітектури.

Не зважаючи на тяжкий соціально-економічний гніт і зубожіння в минулому українського села, наш народ створив величезні художні цінності. Звичайно, до вивчення архітектури села треба підходити не механічно, не ідеалізуючи, а виявляючи віджилі її форми та риси, що були наслідком попередніх соціальних укладів, і її позитивні сторони, які є для нас цінним надбанням.

Особливо слід вивчати художні прийоми рішення житла, його кольорового оформлення, розпису, обробки дерева, використання різних матеріалів тощо. Ми цінімо в народній архітектурі житла багату живописність цих засобів, вміння володіти світлотінню в поєднанні з окремими архітектурно-конструктив-

ними елементами будівлі, барвистість і художність декорування при одночасній стриманості, лаконічності



Хата на Полтавщині



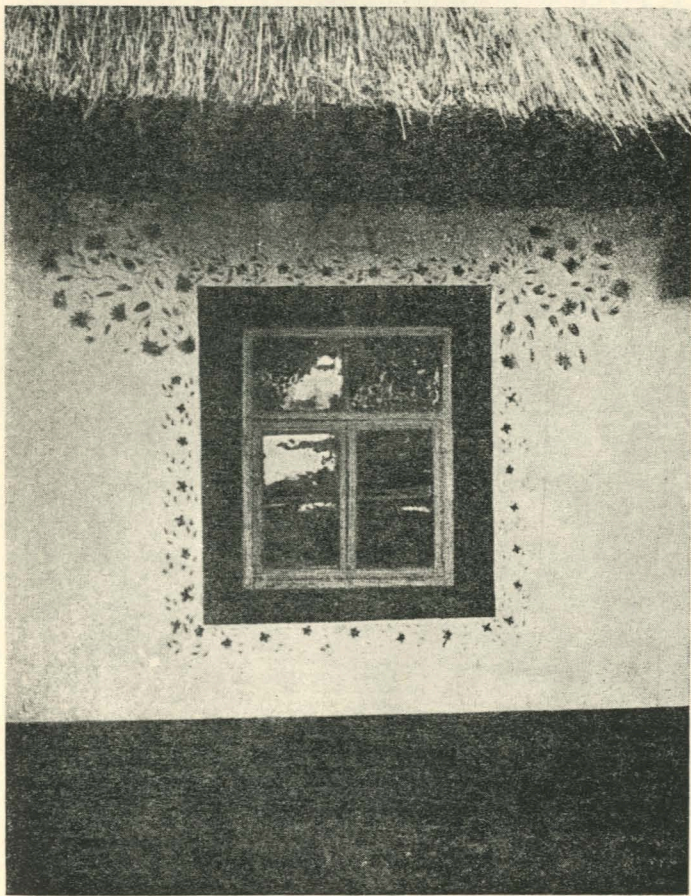
Розпис криниці (околиці Кам'янець-Подільська)

та художній виразності їх. Все це при правдивості й реалістичності образів, поєднується з величезною оптимістичністю і багатством фантазії.

Тим то тема про художні прийоми в рішеннях кольорового і декоративного оформлення і взаємовідносини їх з формою в народній українській архітектурі мають, на наш погляд, не академічний, а живий, актуальний інтерес.



Деталь хати з орнаментованою привзьбою (с. Покровське, Криворіжжя)



Хата на Криворіжжі. Вікно з розписом

Кольорове і живописно-декоративне оформлення селянського житла дуже поширене на Україні. Якщо ми подивимося на карту географічного поширення матеріалів та конструкцій української хати і простежимо за розташуванням тих районів, де в найбільшому масштабі застосовуються прийоми кольорового і живописно-декоративного оформлення будов, то побачимо тут певну закономірність зв'язку між формою і кольорово-декоративними елементами.

Живопис дуже поширений у таких місцях: Поділля (район Кам'янець-Подільська), Проскурів – Лeticів, на південний захід – Ямполь, Балта, райони Одещини, Херсонщини, Уманщини, Київщини, Дніпропетровщини і південної частини Харківщини (район Донця). Це райони, насамперед, глинобитних хат, валькових очеретяних хат з лози і т. п., де основою є глина. В меншій мірі живопис розповсюджений у районах, де хати побудовані з пластин в закидку, здебільшого в районах, прилеглих до вищезгаданих (Гайсинський, Липовецький).

Однак, крім цих районів розвинутого і масового застосування прийомів декоративно-живописного оформлення хат, ми зустрічаємо окремі прийоми їх декорування і там, де переважають рублені хати, наприклад, на півночі Київщини, в Коростенському районі.

Другим моментом, який стимулює застосування й поширення настінних розписів у народній архітектурі, є наявність розвинутого ганчарного виробництва. Ганчарі, які звикли до розписів своїх виробів, застосовують ці прийоми розпису і для оформлення своїх будівель (район Зінькова, село Адамівка, деякі місця Чернігівщини і т. д.).

Слід відмітити, що розписи є і в тих районах, де звикли до вживання таких видів ганчарного виробництва, як кахельні печі². Подекуди замість прикрашати хату рушниками й килимами, малюють їх на стінах, як, наприклад, на Дніпропетровщині, за даними М. Берченка й М. Безпалька.

Третім моментом, який, безперечно, має місце в характері, стилістиці і прийомах оформлення, є вплив на українське народне мистецтво художніх засобів сусідніх народів. Такий, наприклад, для Поділля вплив східного мистецтва (тюрксько-татарських народів), що особливо позначився в південній частині цього району. Тут поширені засоби багатих декоративних розписів, що вкривають стіни будівель.

Не ставлячи собі завданням у даній роботі дати генезис розвитку цих прийомів художньо-декоративного оформлення і характеристику їх в окремих районах, перейдемо до нашого безпосереднього завдання — аналізу і характеристики основних прийо-

¹ Дані експедиції архіт. П. Г. Юрченка.

² Дані експедиції архіт. П. Захарченка на Чернігівщині.



Зразок відокремлення кольору від кольору смугою. Стіна повітки на Криво-ріжжі

мів такого роду художніх оформлень у народній, головним чином, житловій сільській архітектурі України.

Для української народної архітектури основною характерною рисою, при кольоровому рішенні форми — обсягової або площинної — є перевага одного кольору — провідного. Це характерно не тільки для окремої форми, окремої будівлі, але й для цілих ансамблів. Так, у селі домінує білий колір житла.

Далі можна намітити такий розвиток цієї композиційної схеми і введення до неї ряду інших кольорів.

Переходи від однієї складової частини форми до іншої, особливо якщо вони робляться з різних матеріалів, завжди, як правило, супроводяться зміною кольору. Так, ми можемо це бачити в хаті при переході її жилої частини в господарську, від жилої частини до ганку або галереї і т. п. Якщо ж хата вся жила, то в ній в іншому кольорі розв'язуються цоколь, карниз та інші частини.

Те саме робиться для окремих архітектурно-конструктивних деталей, стояків і прогонів каркасу будівлі, наличників вікон і дверей, віконниць, самих вікон, дверей тощо. Вони розв'язуються в іншому матеріалі порівняно з поверхнею стіни в хаті і завжди залишаються в кольорі матеріалу, з якого зроблені, або фарбуються в кольори, різко відмінні від кольору стіни.

Перехід від кольору до кольору завжди робиться шляхом введення третього кольору у вигляді кольорової смуги або смуги орнаменту. Цього не роблять,

якщо кольори відокремлюються один від одного виступом, тягою-смугою, западиною і іншим архітектурним членуванням або фарбують різні матеріали (наприклад, дерев'яна призьба, стіни хати і т. п.).

При розв'язанні форми в основному білому тоні, елементи, що входять у дану площину (вікна і двері з наличниками, карнизи, обрамлення кутів і т. п.), фарбуються в сильні локальні тони — синій, голубий, червоний, коричневий різних відтінків і іноді зелений — яскравий.

При загальному жовто-коричневому або сірому тоні (глини і землі різних відтінків) вводяться в невеликому обсягу кольори чорний, коричнево-червоний, білий, голубий.

В обох цих випадках виявлення конструктивної структури будівлі (каркасу) або її архітектурної структури робиться завжди світлішим кольором, ніж основні поля стіни.

Якщо на площині є западини або отвори архітектурного порядку (ніші, вікна, двері), то вони оформляються або шляхом їх облямування кольором або фарбуванням їх внутрішніх площин.

Характерне також виявлення площини, розв'язаної в одному кольорі, підкресленням її контурів іншим кольором або стрічкою орнаменту.

В разі відокремлення кольором жилої частини хати від господарської, остання, якщо вона не зроблена



Оформлення тоновим фризом та вазонами ганку хати у с. Дмитрушки на Уманщині (із збірки П. Г. Юрченка)

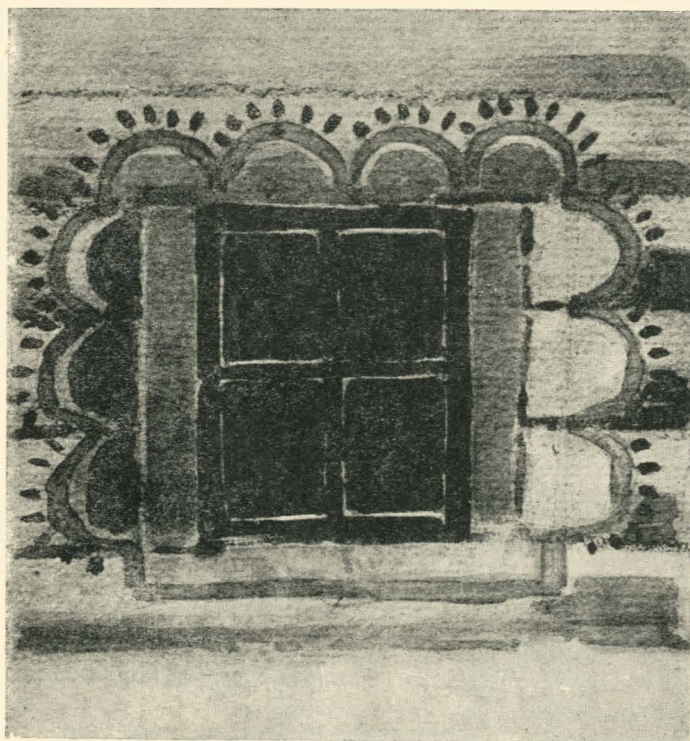
в дереві (зрубі), залишається в кольорі глини. Такі приклади ми маємо в багатьох селах Васильківського району і на Чернігівщині.

У деяких районах, де хати зроблені зрубом і здебільшого не фарбуються білим кольором, виділяються поля біля вікон у вигляді широких наличників. Найчастіше хати, навіть будучи зроблені зрубом, все ж фарбуються в білий колір. Це можна бачити в Олевському районі Житомирської області і в деяких районах Чернігівщини.

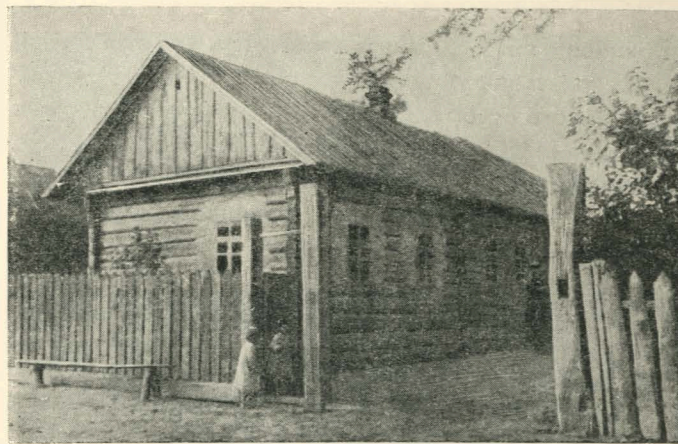
Крім того, кольори, по стінах хат, в основному розподіляються залежно від розміщення хати щодо країн світу. Фарбування стін білим тоном (білою глиною, каоліном, вапном і т. п.) або трохи тонованим білим (голубуватим, синюватим, зеленуватим тонами) провадиться, якщо не для всіх стін хати, то обов'язково для головного фасаду жилої частини. Цей фасад завжди орієнтується на південні румби. Часто фарбується також і бічний фасад жилої частини, інколи і задній.

Коли фасад і причілок, або причілок і тильна стіна пофарбовані в різні кольори, то колір однієї стіни на другу заходять невеличкою смугою того ж кольору. Заходи кутом часто зустрічаються на Уманщині і Поділлі.

В хатах валькових, де біля вікон і дверей виходять великі надвірні чверті, застосовується спосіб кольорового оформлення цих чвертей шляхом фарбування



Декоративне оформлення вікна рубленої хати у с. Бехи на Поліссі (із збірки П. Г. Юрченка)



Хата у м. Горностайполі на Київщині — зразок облямовання вікон

їх інтенсивним тоном (наприклад, хата в с. Новосільці, біля м. Міхалполя на Поділлі). Самі чверті, в глибині яких містяться наличники вікна, архітектурно оформляються шляхом їх скосу з трьох боків назовні, а також частково рішенням верхньої сторони чверті у вигляді арочки, ряду арочок, трикутників або повторенням у схемі форми наличника вікна (села Маньківці і Ясківці на Поділлі, біля Деражні). В хатах рублених вікна, якщо не мають дерев'яних наличників, облямовуються білим тоном. Це тонове облямовання іноді в сполученні з конструкцією стіни використовується для своєрідного декоративного оформлення, приклади якого подаємо на малюнку деталі хати с. Бехи.

Господарські споруди (кухні, стайні, шопи, повітки, комори, сажі і курники) на відміну від хат звичайно маються глиною або залишаються в кольорі того матеріалу, з якого зроблені (дерево, камінь, плити).

При кольоровому розв'язанні каркасних конструкцій каркас виявляється звичайно кольором світлішим, ніж поле стіни. Додатково робляться також часто фризи і облямовуються тоном отвори дверей, вікон та ін. При чому тут, так само, як і в хатах, часто вводяться додаткові кольорові смуги по лінії стикування основних кольорових площин.

Розподіл і композиція розписів у народній архітектурі України завжди виходять з вищезазначених загальних основ і прийомів кольорового рішення форми. Ці розписи збагачують, розвивають і деталізують дані рішення і ніколи не вступають з ними в суперечність. Наприклад, декоративна орнаментация (сюжетного або орнаментального порядку) ніколи не затушковує і не порушує основного тону площини або її частини, на якій вона розташовується. Такий тон завжди чітко читається. Це досягається відповідною прозорістю цих розписів і в тому разі, коли вони зроблені у вигляді фризів, тяг-смуг, окремих плям і тоді, коли вони писані на всій стіні.

Розписи, які облямовують отвори в стіні, ніші і т. п., розташовуються або по всьому периметру облямованого отвору, ніші і т. д., або лише у верхніх їх частинах. Ці розписи часто самі безпосередньо облямовують пройми або наличник, зроблений з дерева чи з іншого матеріалу, відмінного від стіни, або наличник, намальований кольором на стіні навколо даної пройми.

При з'єднанні (стику) двох кольорів, розташованих на одній площині або при повороті площини, а також при з'єднанні по-різному пофарбованих частин будинку (цоколь, стіна, стіна-карниз і т. п.), розписи робляться у вигляді стрічкових бордюрів.

Розписи у вигляді фризів розташовуються звичайно безпосередньо під карнизом, або відступивши від нього і залишаючи смугу стіни. Розписи ці іноді робляться по спеціально прокладеному тону фризу, частіше ж безпосередньо по тону стіни. Фризи з тоновим фоном часто зустрічаються на Уманщині.

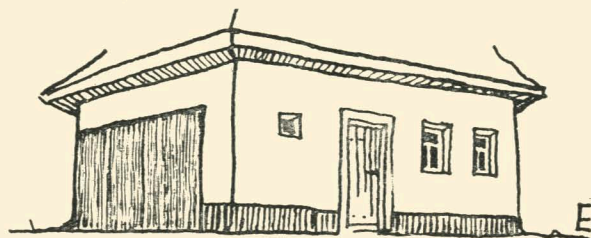
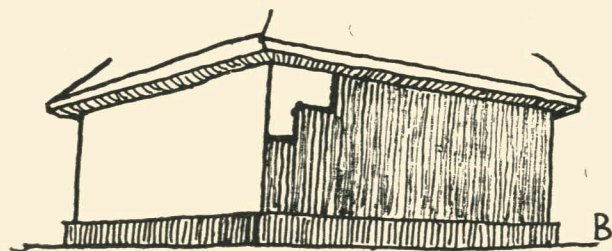
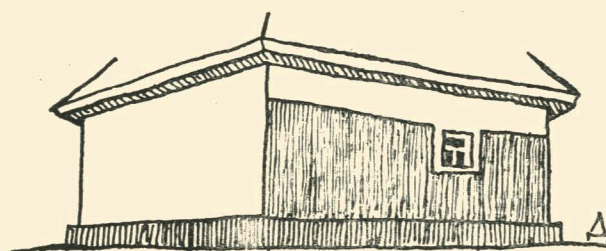
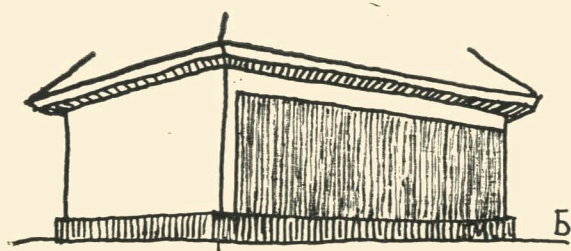
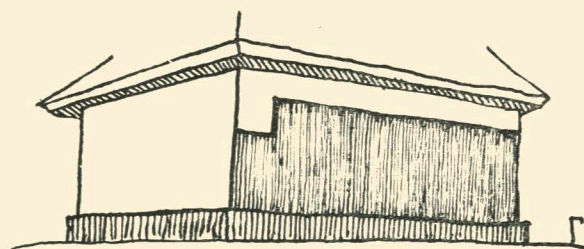
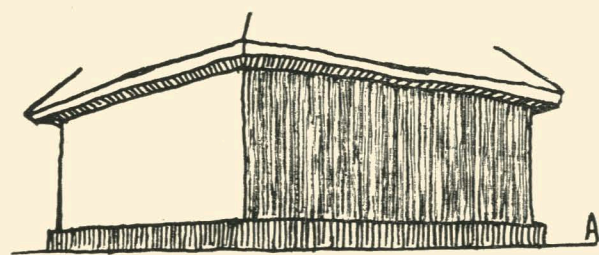
Розписи у вигляді композиційних компактних плям робляться на вільному полі стіни, розташовуючись залежно від форми і пропорцій цієї площі стіни.

Ці розписи бувають орнаментального порядку, але іноді і сюжетно-зображувального („вазони“ на простінках хати с. Дмитрушки).

Часто трапляється, що подібний розпис композиційно розв'язує весь простір площини, на якому він розташовується (див. вкладку — повітка'у с. Нігін, Поділля).

Розписи, що розташовуються на окремих елементах і частинах будинку (на цоколі, вікнах, наличниках, віконницях, дверях і т. п.), тісно зв'язані з архітектурно-конструктивним членуванням цих елементів і бувають так само, як і попередні, орнаментальні і сюжетно-зображувальні.

Приклади розписів, зв'язаних безпосередньо з архітектонічною, архітектурно-конструктивною структурою форми, дають хати південно-західного Поділля й Херсонщини, особливо хати в містечках або біля них, де вплив міської архітектури позначився сильніше. Тут виділяються кутові пілястри, а фризи і наличники вікон виступають від основного поля стіни. Крім того, на пілястрах часто роблять ніші. Розписи в цих випадках пов'язуються з архітектур-



Зразки тонової розкольоровки хат

ною розбивкою фасаду, розташовуючись по фризах, в нішах і т. п.

При кольоровому рішенні господарських споруд, коли кольором виявляється каркас будівлі, декор розташовується звичайно по стіні або по пофарбованих виступах каркасу.

Все сказане про розміщення розписів у багато чому визначає наперед і їх композиційні будови. За своїми зовнішніми композиційними ознаками ми можемо намітити такі види розписів:

1) Вільно-замкнені композиції вищезазначених декоративно-живописних плям, вільно розташованих на стінах і простінках.

2) Вільні орнаментально-декоративні розписи, що заповнюють площини, побудовані за рослинним принципом сполучення окремих елементів; у таких розписах іноді зустрічаються зображення людей, тварин, птахів і комах.

3) Сюжетно-зображувальні, основою структури яких є певна тема.

4) Композиції безперервного типу (облямовання, фризи, стрічки і т. п.).

5) Розписи, що розташовуються на архітектурних елементах або в нішах і зумовлюються ними в своїх композиціях, розмірах і формах.

За своєю внутрішньою, композиційною структурою розписи (крім п. 3) поділяються ще за такими основними видами:

1. Побудови за принципом рослини з віссю симетрії, що може бути у вигляді прямої, ламаної або кривої лінії і має початок та кінець композиції. Характерно, що вони робляться у вигляді різноманітних варіацій квітки, букета квітів, іноді вази з зображеними на ній птахами, комахами і т. п. Рідше зустрічаються композиції, які виходять з мотиву дерева (ялинки-сосенки і т. п.).

2. Композиції, що складаються з окремих гілок та стеблин, які поєднуються між собою за принципом дотичних кривих або за принципом відгалуження гілки від гілки.

Якщо композиція першого і другого типу цілком заповнює собою площину, то в зовнішній своїй формі вона залежить від форми заповнюваної площини. Коли ж вони даються як окремі декоративні плями, то в своїй зовнішній формі додержують однієї з основних геометричних фігур (кола, трикутника, квадрата, овала, прямокутника, ромба і т. п.).

3. Третій вид композиції — це побудови за принципом зірки. Ці композиції відносяться головним чином до окремих елементів розписів безперервного типу, оскільки в зовнішньому розписі у великому масштабі вони застосовуються рідко.

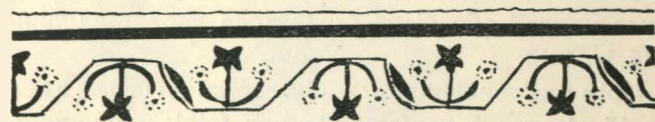
Композиції безперервного типу ми спостерігаємо таких видів: 1) суто декоративного порядку фризи, коли



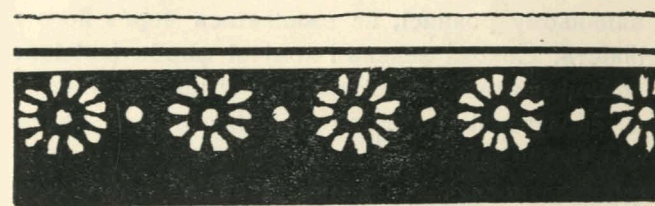
1



2



3



4

Зразки орнаментів на господарських будовах селянського двору

по тоновому полю стіни більш світлим тоном даються рівномірно розташовані плями, зроблені пензлем, наблизком тощо (розписи стін с. Капулівка на Криворіжжі, а також часто і в селах Поділля); 2) орнаментальні композиції безперервного типу, побудовані по горизонтальній або вертикальній прямій, на кривій, хвилястій або ламаній; 3) композиції, що складаються з метричних, кілька разів повторюваних, окремих елементів.

Кольорові сполучення і кольори розписів, що базуються на традиційній техніці і матеріалах, які найбільше відповідають технології монументального розпису (земляні і сокові фарби), будуть в основі такі: червоно-коричневий (мумія, палені глини і т. п.), жовтий (охра, глини натуральні або ж палені), чорний і синій різних відтінків. При основному білому фоні

найбільш традиційне сполучення буде чорне, червоне і жовте. Чорним кольором робляться провідні частини орнаменту (стеблини, гілки і т. п.); англійський червоний колір (червоно-коричневий) і жовтий (охра, жовто-коричнева глина)—для решти частин. Замість чорного кольору вживають синій і тоді маємо сполучення — синій (як основа), коричнево-червоний і охристі кольори.

Часто трапляються також двотонові композиції: чорний (синій) і жовтувато-коричневий тон, чорний (синій) і червоно-коричневий.

При чорному полі провідний тон (стовбури, гілки, листя, напрямні криві у фризах і т. п.)—білий, решта тонів — жовті (охра) і червоно-коричневі (палена охра і глини).

При основному жовтому тоні, жовто-коричневому або коричнево-червоному провідний тон орнаменту буде чорний або білий, додатково вводиться червоний і синій.

Крім цих основних кольорів, застосовуються в невеликій кількості варіації від них (сірі, темно-коричневі і т. п.), яскраво-червоний (кіновар) і яскраво-жовтий (соковий). Зелений тон застосовується тільки у вигляді зеленої землі і то лише місцями, для окремих елементів. Зелений же колір, інтенсивний на зовнішньому розписі, не вживається через його нестійкість. Сокова зелена і хемічні фарби (анілінова) на сонці швидко видвітають, а також пропадають при сполученні їх з вапном. Вживається зелений колір тільки там, де взагалі переходять до анілінових фарб і де позначився вплив міських та містечкових малярів і їх смаків. Тут зеленим замінюється чорний або коричневий (синій) колір у вищезазначених сполученнях. Цей вплив позначається і в техніці і в переході від пензля до трафаретів. Так, в селі Петриківці, Дніпропетровської області, найбільш поширене спо-

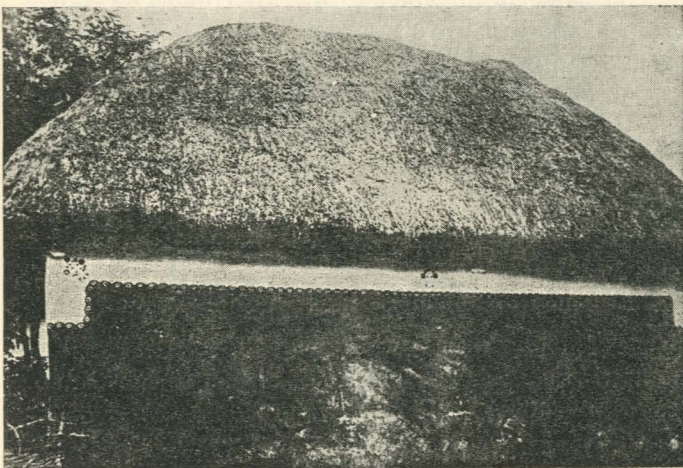
лучення яскраво-зеленого з яскраво-червоним при анілінових фарбах, розчинених на яйці. Ці розписи трохи грубі, але цікаві технікою розпису пензлем і збереженням у них орнаментально-композиційних прийомів народного мистецтва.

* * *

Сьогоднішній день колгоспного села характеризується небувалим розквітом народної творчості. Колгоспне село дає нові теми, сюжети, ставить нові завдання. На одній з проблем щодо декоративно-монументального малярства ми хочемо заговорити увагу тих, хто тепер займається популяризацією і розробкою питань народного мистецтва, організацією і допомогою народним художникам.

Ми зобов'язані допомогти майстрам народного мистецтва опанувати основні види техніки монументальної декорації—фресків, темпер, фреско-темперної техніки, мозаїки, декоративної кераміки і т. д. Це не становить собою непереборних труднощів, тим більше, що ці види техніки в своєму примітивному вигляді і досі застосовувалися в народному мистецтві України. Для майстрів народного мистецтва опанування цієї техніки в повній мірі можливе в швидкі строки, якщо буде організована відповідна консультація і керівництво.

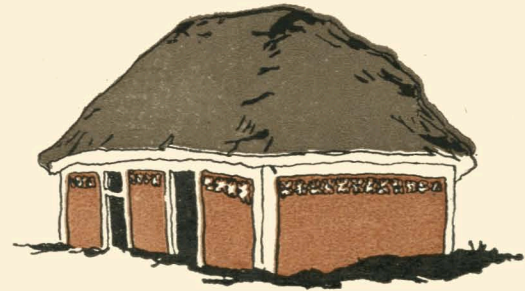
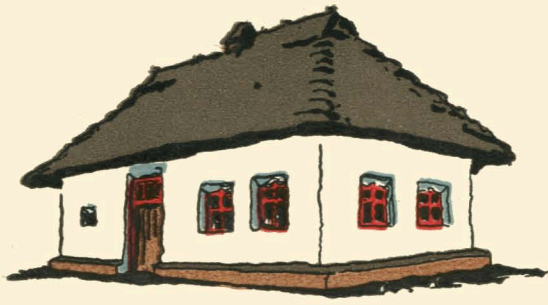
Це тим більше необхідно, що саме життя створює сприятливі умови для розвитку народної творчості і застосування художньо-декоративних розписів на будівлях. Розвиток же і зростання радянської архітектури України, при прагненні багатьох архітекторів до органічного пов'язання своєї творчості з народною творчістю, робить можливою і актуальною участь народних художників безпосередньо в творчій роботі архітекторів над спорудженням об'єктів самого різноманітного призначення.



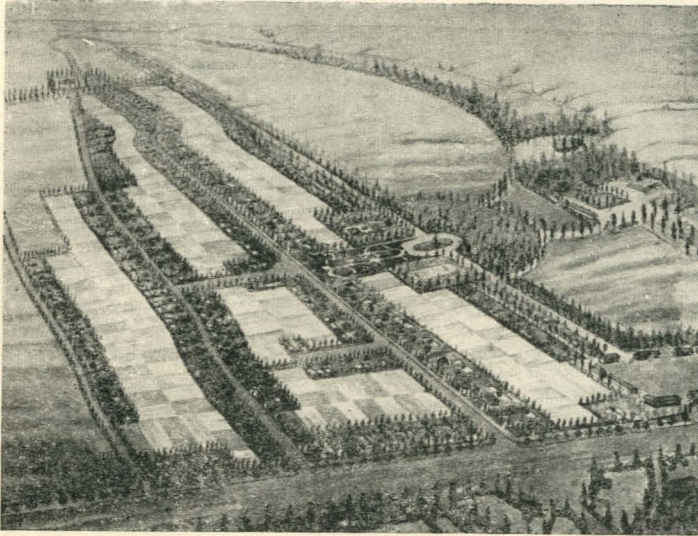
Орнаментально-декоративне оформлення тильної стіни хати (із збірки т. Безпалька)



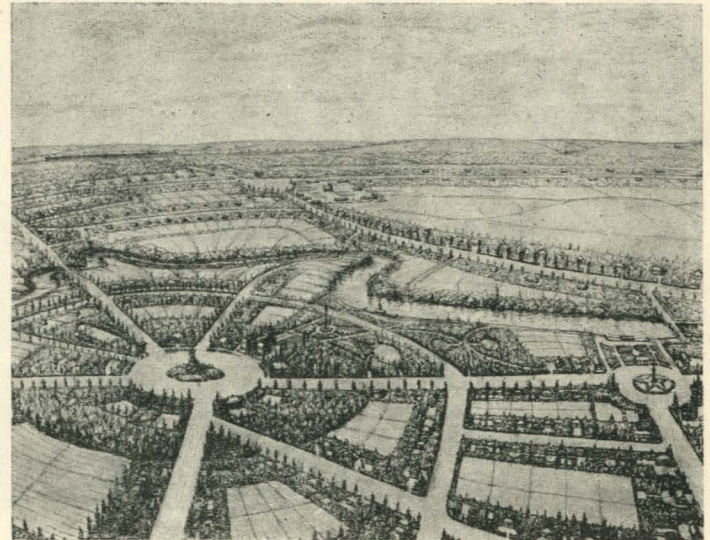
Хата з складним архітектурним, ліпним та кольоровим оформленням (із збірки т. Безпалька)



Зразки зовнішнього розпису селянських будівель



Проект впорядкування с. Парасковіївки, Полтавської області.
Загальний вигляд села після впорядкування



Проект планування і впорядкування с. Червонознаменка
(Кременч. району). Вигляд села після реконструкції

Планування і будівництво колгоспного села¹

Архіт. Г. Андрущенко, А. Доленко, С. Лизько

Епоха сталінських п'ятирічок докорінно змінила обличчя радянського села. День-у-день квітне можливе колгоспне життя. Колгоспники, опановуючи висоти культури, вимагають впорядкування й реконструкції існуючих сіл, а також організації нових.

Над цим дуже відповідальним замовленням працює архітектурно-планувальна майстерня при харківському облЗУ. Майстерня утворила бригади (архітектори і санітарний лікар), які, виїхавши на місце, зібрали необхідний матеріал і спільно розробили проекти схем впорядкування таких сіл Харківської та Полтавської областей: Сосі-Петропілля, Хрестище, Парасковіївка й Червонознаменка. Бригади взяли на увагу господарсько-виробничу діяльність колгоспу, напрямки господарства, положення транспортних магістралей, виробничих центрів, польових таборів тощо.

Розробляючи питання про клуби, кінотеатри, школи, універмаги, їдальні, лазні, дитячі садки, ясла і т. д., бригади зважали на економічність вибраної будівельної площадки, враховували також дію пануючих вітрів, шкідливий вплив ґрунтових та атмосферних вод, вимоги ППХО, санітарні протипожежні вимоги, і т. д.

У селі Сосі-Петропілля (Лозовського району) нараховується 216 дворів з кількістю населення

969 чол. На території села (довжина 3 км, ширина 1,5 км) розташувався зерно-тваринницький передовий колгосп ім. Володимира Ільча. Колгосп має потужну молочну ферму, свинарське й кінське господарства, птахоферму, рибні ставки й дві автомашини. В селі є початкова школа (чотирирічка), колбуда, сільмаг, хата-лабораторія, лазня й пожежний сарай.

Напрямок пануючих вітрів північно-східний. З східного боку село захищає зона зелених насаджень та ліс. Однак, цього не досить. З північного сходу треба влаштувати кільцеву захисну зону.

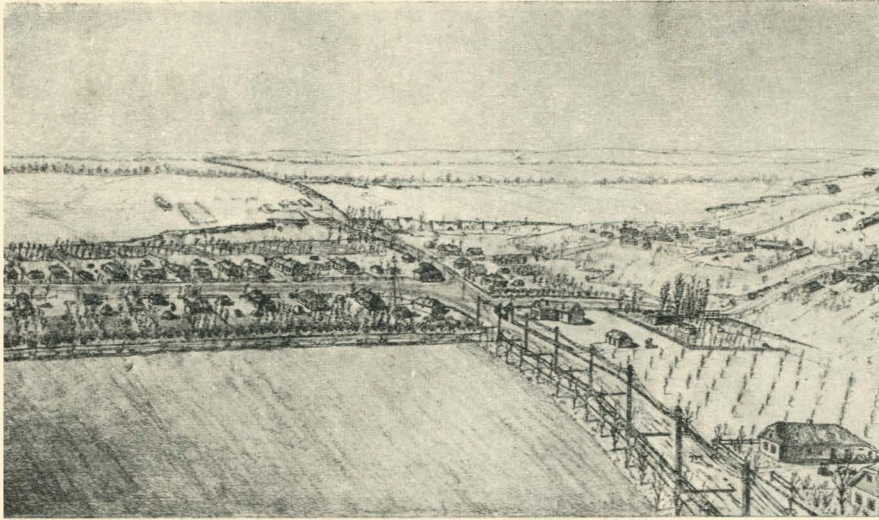
Колгосп має фруктовий сад на 50 га. Намічено озеленити село: організувати парк культури і відпочинку, поруч нього фізкультурний майданчик.

Село вимагає організації та влаштування нових культурно-побутових установ: сільради, дитячих ясел, дому для приїжджих, пекарні тощо. Крім того, треба розширити школу й колбуду.

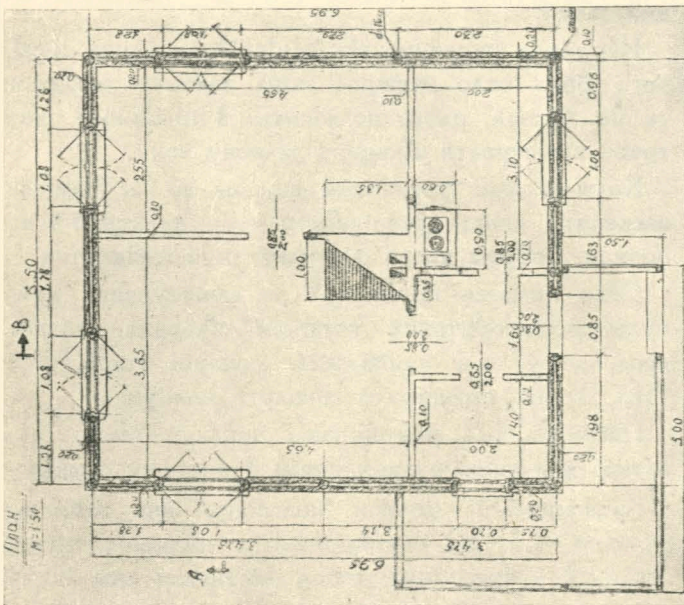
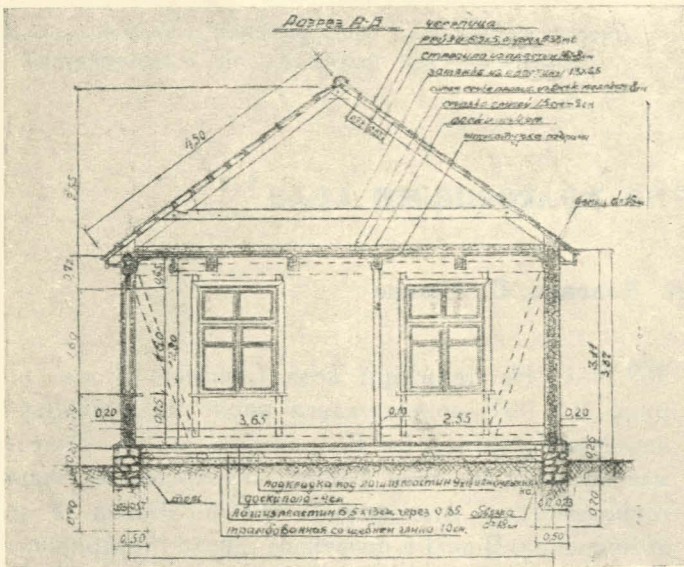
Поблизу села розташовані поклади глини, придатної для випалювання цегли й виробки самана.

Господарські центри колгоспу, що займають близько 4,5 га, розташовані в чотирьох місцях; стайня й 4 бригадних двори містяться між індивідуальними садибами. Якщо бригадні двори можна залишити в селі, то стайню треба перенести на ділянку з тваринницькими будівлями,

¹ Порядком обміну досвідом.



Село Сосі-Петропілля, Харків. області.
Проект реконструкції і впорядкування.
Вилляд села до реконструкції



Будівництво нових сіл. План типової хати колгоспника
на одну квартиру з двох кімнат, кухні, комори і сніней

Площа садиб колгоспників — 0,41 га. Планування житла звичайно таке: сіни, праворуч—вхід до хати, ліворуч — корівник, де є приміщення для свиней, птиці та ін. Матеріал стін здебільшого глиноліт або замість, обмащена з обох боків глиною.

У селі Хрестище (Червоноградського району) трохи менше населення, ніж в Сосі-Петропілля. Але це село значно культурніше, справді передове. Тут є десятирічка, колбуда, амбулаторія, універмаг, лазня, ветеринарний пункт, пекарня та ін. Будується кіно-театр.

Село Хрестище розташовано на зниженій місцевості і по схилах балок та горбів. Чорнозем. Ніяких річок та струмочків немає. Панують пронизливі північно-східні вітри. Захисних зелених насаджень немає.

На території села—4 ставки. З 45 колодязів—20 бетонних. Прибирання площ та вулиць провадиться нерегулярно.

Мостових немає. Треба замостити центральну площу та прилеглі до неї Комсомольську й Жовтневу вулиці, освітити їх, прокласти тротуари і т. ін.

В центрі села—невеличкий сквер з пам'ятником Леніну. Майже всі колгоспники мають фруктові садки, а дехто квітники. Крім того, в трьох колгоспах є фруктові сади по 10 га кожний та 3 га старої посадки. Намічено такі заходи щодо озеленення села: організувати поруч недобудованого кіно-театру парк культури і відпочинку, розширити та реконструювати сквер на центральній площі, озеленити господарські двори й садиби громадських, культурно-побутових установ, захистити північний схід зеленою зоною, вздовж вулиць посадити декоративні й фруктові дерева.

Два господарських двори розташовані край села, а третій, обгороджений, коло сільради; звичайно йому тут не місце. Господарські будинки розташовані безсистемно: немає впорядкованих гноєсховищ,



стоків для атмосферних опадів тощо. Всі господарські центри й базарну площу необхідно перепланувати.

В селі можна збудувати цегельний завод.

Садиби колгоспників (0,6 га), як правило, обгороджені з боку вулиці. В хаті — 2 кімнати, розташовані обабіч сіней, та комора. Хати дерев'яні, дахи солом'яні, подекуди залізні і етернітні.

Мимо передового села Полтавського району Парасковіївка проходить шосейна дорога республіканського значення (Харків—Київ). В південній частині села, за шосе—новий цегляний одноповерховий будинок культури з залом для глядачів на 200 чол. та клубними кімнатами. Далі молодий фруктовий сад. В селі є неповна середня школа, 2 магазини, амбулаторія, фізкультурний майданчик, поштово-телеграфний відділ, лазня і т. д.

Село Парасковіївка розташоване на ділянці з спокійним рельєфом. Коло села ставок, що прилягає до центральної садиби комуні ім. Благоева і за допомогою каналу сполучається з маленькою річкою Коломак. У ставку, багатому на джерела, можна розводити рибу. Грунтові води залягають на глибині від 4 до 8 м. Вітрозахисних зелених зон у селі немає. Цвинтар—він розташований поруч жилих будинків—треба перенести за село. Замощена лише шосейна дорога. Тротуарів немає. Є колгоспний фруктовий сад. Садиби колгоспників потопаять у зелені садів. Намічено організувати на ділянці в 10 га парк культури і відпочинку, об'єднавши його з садибою комуні ім. Благоева.

Щоб забезпечити культурні вимоги колгоспників, треба збудувати нову школу, клуб, амбулаторію, дитячі ясла тощо.

Поблизу села є кар'єри глини, придатні для випалювання цегли й черепиці. Отже, тут можна збудувати цегельний завод.

Річка Тетерів, розділивши село Червонознаменку (Кременчуцького району) на дві частини, надає йому

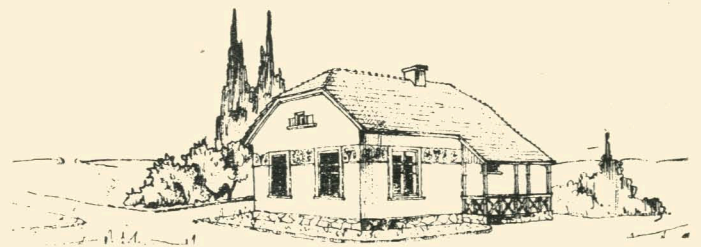
мальовничого вигляду. Через село, в якому є школа семирічка, стадіон, магазин, показова хата-лабораторія і т. д., проходить обласного значення заможена дорога.

Намічено такі заходи щодо озеленення села: організувати парк культури і відпочинку, влаштувати сквер, озеленити господарські двори, обсадити деревами базарну площу, продовживши її до річки, на березі якої влаштувати водну станцію, купальні пляжі, сніжні гірки, лижні трампліни і т. д.

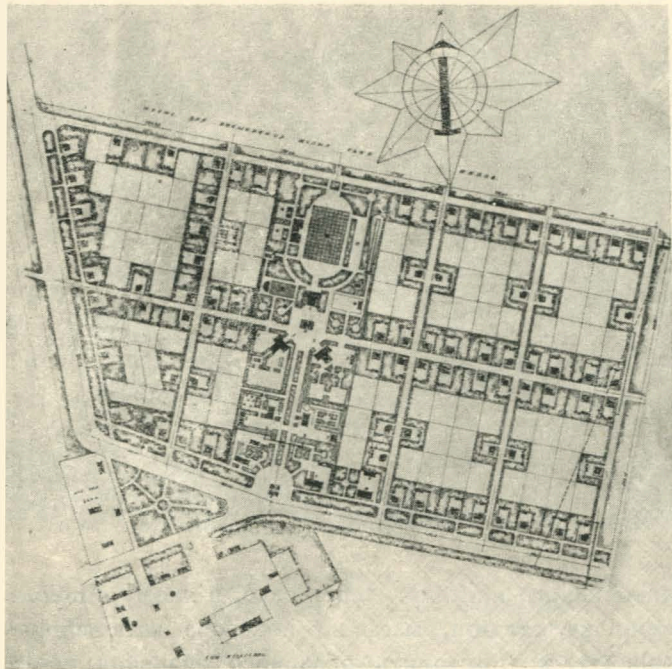
На території центральної базарної площі треба збудувати новий колбуди, будинок колишньої церкви перебудувати під палац піонерів.

В основу перепланування зазначених сіл були покладені такі принципові заходи:

- 1) функціонально-правильне й санітарно-доцільне розміщення всіх секторів села (виробничого, культурно-побутового й жилого),
- 2) влаштування центральної площі,



Варіанти зовнішнього вигляду типової хати колгоспника на одну квартиру з двох кімнат, кухні, комори і сіней



Генплан нового колгоспного села ім. Дімітрова
(Лозовський район, Харківської області)

3) впорядкування, озеленення й архітектурно-художнє оформлення села.

Існуюче планування в основному лишається без змін. Лише центральна частина села зазнає більш-менш значної реконструкції. Тут будуть розташовані: сільрада, клуб, універмаг, дім для приїжджих і т. д., височітимуть пам'ятники або обеліски. На одній з основних вулиць села будуватимуть показові хати для кращих стахановців соціалістичних полів.

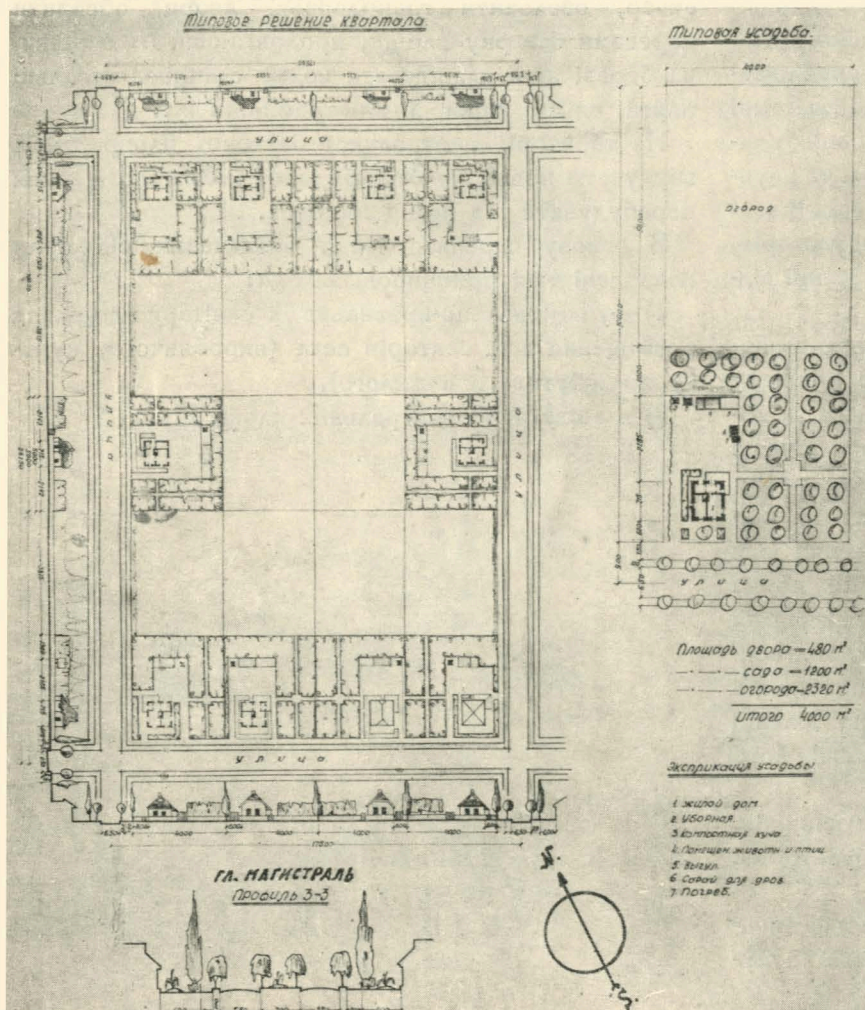
Всі господарські двори будуть перенесені за село. Для кращого зв'язку колгоспників з центром та господарськими дворами проріжуть нові провулки. Мають прокласти тротуари, які з'єднуюватимуть громадські установи села і т. д.

На велику увагу заслуговує досвід проектування і будівництва нового колгоспного села. Таке будівництво провадить зараз колгосп ім. Дімітрова (Лозовського району). За дорученням колгоспу проектна організація вже склала генеральний план будівництва. Вздовж дороги районного значення, яка йде з Лозової, розташовується центральна садиба колгоспу. Тут будуватимуть корівник, стайню й склади, а по другий бік дороги культурно-побутові й жилі будинки. Центральна частина селища запроектована на розгалуженні доріг, що йдуть мимо господарсько-виробничих будинків і в с. Хлібне; навколо будуть розташовані жилі квартали.

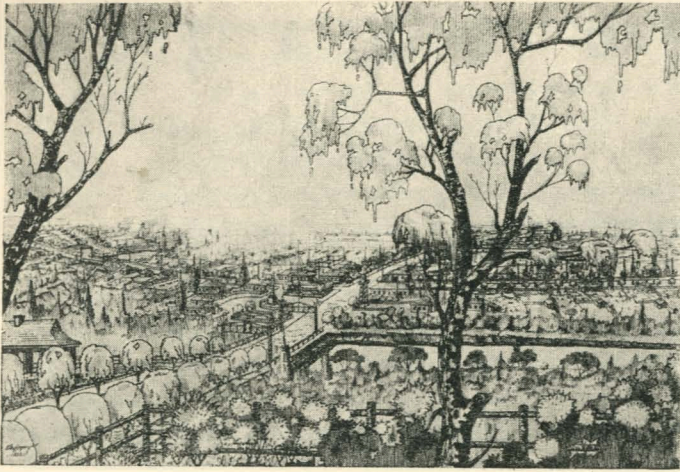
В першу чергу будуватимуть такі громадські споруди: клуб з парком культури і відпочинку, школу, дитячі ясла, родильний будинок, хату-лабораторію з метеорологічним двориком, будинок правління колгоспу й кооператив з домом для приїжджих. Решту громадських будівель (лазня та ін.) будуватимуть по другий бік шосе, поруч виробничо-складського сектору.

Типовий жилий квартал, який складається з 10 садіб, розташовується на площі в 4 га. Розташовували будинки так, щоб жилі кімнати виходили на сонячний бік, щоб вулицю можна було оформлювати з 4-х боків. Однак, однотипне рішення жилих будинків викликало гостру й цілком справедливую критику колгоспників.

Площа садиби — 4,000 кв. м, двір — 480 кв. м, фруктовий сад — 1,200 кв. м, город — 2,320 кв. м.



План типового кварталу і садиби колгоспника в с. ім. Дімітрова



Проект реконструкції і впорядкування с. Хрестище, Харк. області. Видля села після реконструкції

Від червоної лінії до хати — 6 м; ця площа відводиться для квітників і куштів. За будинком — тваринницька будівля, гноїще, вбиральня, дровник та льох. Розрив від житла до тваринницької будівлі не менш 20 м.

Архітектурно-планувальна майстерня розробила типовий план будинку та фасади до плану. Жилий будинок досить великий: дві кімнати загальною площею 30 кв. м, кухня 6 кв. м, комора 4 кв. м, сіни й веранда. Внутрішня висота — 2,80 м. Будинок дерев'яний, обмашений глиною, дах черепичний, підлога дерев'яна. Кошторисна вартість будинку 5,126 крб., з них матеріали — 3,588 крб., транспорт — 680 крб., 1,088 крб. — на трудодні.

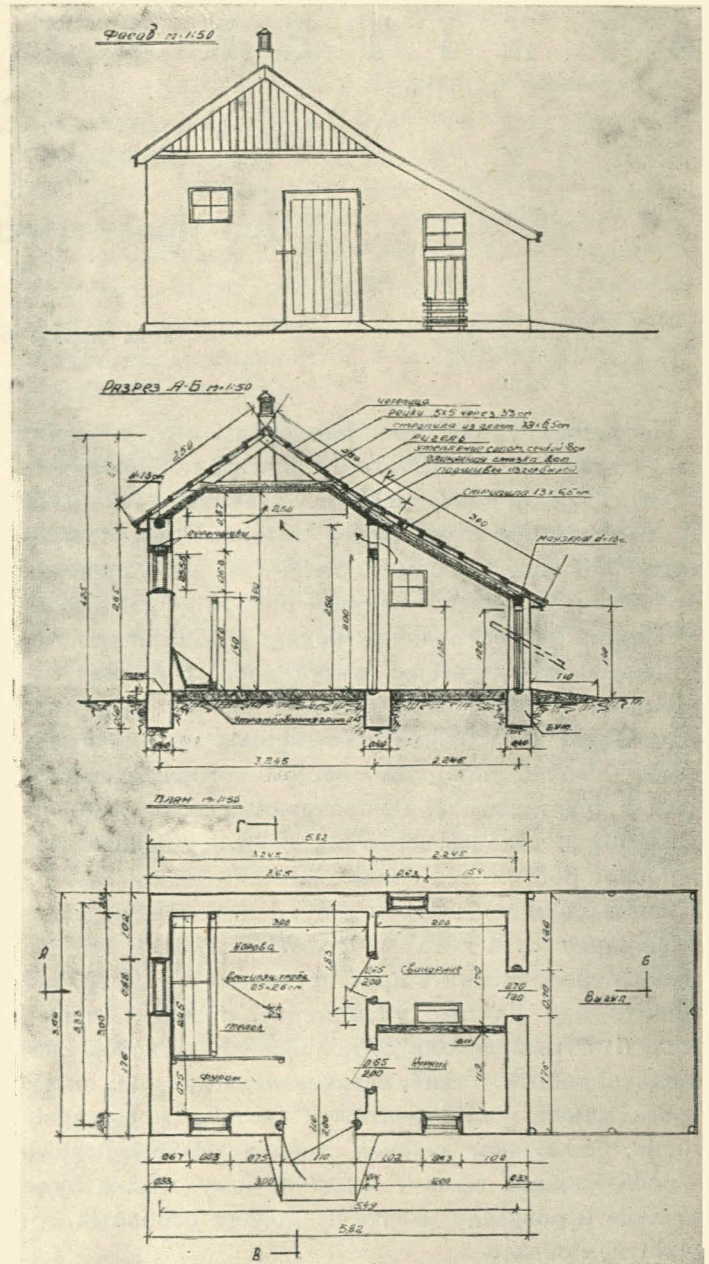
Кубатура будинку 150 куб. м, кубатура тваринницької будівлі 55 куб. м.

Ширина вулиці по червоних лініях — 11,50 м: проїзна дорога 6,5 м, посадка з обох боків 2 м, два тротуари 3 м. Ширина центральної вулиці — 24 м.

Для парку культури і відпочинку приділено 4 га. Тут влаштовують клуб, літній театр, тир для стрільби, спортивне поле й майданчики для ігор. З північно-східної частини парк захищатиме зелена зона.

Колгосп розпочав будівництво в листопаді 1937 р. Досі збудовано 25 будинків з службовими будівлями; деякі будівлі ще не закінчені.

Слід сказати, що колгоспники цілком правильно відзначили ряд істотних недоліків у нашій роботі, вимагали збільшити за рахунок жилої площі комору, кухню й сіни, будувати хати з меншими вікнами тощо; дехто, замість руської печі, пропонує влашту-



Проект господарської будови для садиби колоспника в с. ім. Дімітрова (Лозовського району)

вати плиту з великою духовкою, яка б ogrівала і жилі кімнати.

Як показав досвід, створення архітектурного образу нового колгоспного села і житла колгоспника — справа дуже складна. Розв'язуючи це відповідальне і почесне завдання, треба уважно прислухатись до зрослих вимог і побажань колгоспників. Наша архітектурна громадськість, особливо, видатні архітектори, повинна якнайбільше уваги приділити плануванню і будівництву нових соціалістичних сіл.

Про проектування у вишах¹

Інж -архіт. Б. Грицевський

Постанова уряду про запровадження у вищих навчальних закладах штатної структури, безперечно, повинна внести певну ясність у взаємовідносини між професорсько-викладовським складом і навчальною частиною вишу, маючи на увазі даліше поліпшення і розвиток радянської науки й роботи вищої школи.

Широке застосування сумісництва завжди вносило в навчально-педагогічне життя вишу елементи незручності і непогодженості. В цілях додержання відповідної послідовності в лекційній частині курсу треба було постійно, безперервно погоджувати розклад з практичними і лабораторними заняттями, які часто порушувались через зайнятість сумісника. Час основної роботи сумісника звичайно не збігається з нормальним розкладом вишу, і кафедри, з метою затримання сумісника на роботі, змушені йти на деяке перероблення і пристосування розкладу, що нерідко йде на шкоду заняттям. Тепер у вишах розробляються заходи до поліпшення наукової і навчальної роботи. Такий, величезної ваги, захід, як запровадження постійно-штатної системи працівників вишів, безумовно, повинен створити більшу чіткість в роботі вищої школи, завдяки чому можна буде не ламати розкладу занять на догоду особистій потребі сумісника.

Крім цього, в усій широкій роботі вишу є дуже багато серйозних питань, які можуть бути розв'язані професорсько-викладовським колективом лише шляхом охоплення всього громадсько-політичного життя вишу, щоби, коли викладач буде тісніше зв'язаний з своїм вишем.

Все це очевидно, але нам здається потрібним торкнутися в цій замітці другого дуже важливого питання. Мова йде про таку дисципліну, як проектування у вишах взагалі і, зокрема, як архітектурне проектування.

Значна більшість керівників по архітектурно-будівельному проектуванню в усіх вишах складається з сумісників, які за основним своїм фахом працюють у різних проектних організаціях. В останніх, при масовому виготовленні проектів, архітектори, що там

працюють, набувають багатющого досвіду в проектній роботі.

Цей досвід заснований на численних проектах, що виконуються в проектній конторі, на їх величезній різноманітності і в певній мірі на критичному аналізі товаришів по роботі з приводу того чи іншого твору. Крім того, при конторах проекти проходять через внутрішню технічну раду. Архітектор бере безпосередню участь у розгляданні проекту в ряді затверджуючих інстанцій і, звичайно, добре знає думку та зауваження експертизи. Автор проекту в курсі кошторисної вартості запроєктованого об'єкту, знає про всі вимоги в сантехнічній частині та по інших розділах проекту, знає про зміни, яких зазнає технічний проект при розробці робочих рисунків, про конструкції, запроєктовані в будівництві, і т. п.

Можна було б поширити опис усієї багатогранності проекту, що його охоплює автор-архітектор з усіх точок зору, але наведені вже нами приклади цілком досить вказують на те, яким величезним досвідом і всебічним знанням проекту володіє такий архітектор.

Тепер розглянемо інше становище, коли цей архітектор, залишаючи самостійну роботу в проектній організації, переходить на постійну працю по керівництву проектуванням у вишах. Чи може такий архітектор бути повноцінним керівником через рік-два після залишення ним проектною організації і тим самим перервавши самостійне проектування?

Чи не буде це відривом архітектора від своєї виробничої роботи? Чи правильно ми зробимо, якщо переведемо архітектора-проектанта тільки на керівництво проектуванням у вишах?

Ми прекрасно розуміємо, що архітектор, перейшовши на керівництво по проектуванню, повинен бути в курсі проектною справи, нових проектів, повинен стежити за літературою, за стандартами і т. д., але чи можна це порівняти з тим величезним досвідом, яким він збагачується, працюючи сам безпосередньо над реальними об'єктами в проектній організації?

Чи не слід на підставі викладеного вище зробити висновок, що в частині керівництва проектуванням

¹ Друкується порядком обговорення.

втиші повинні будуть піти на те, щоб керівниками проектування були сумісники?

Якщо прийняти ці рішення, то необхідно виробити такий регламент роботи сумісника, який може дати користь і проектній організації, і втишу.

Було б помилкою припустити, що робота по керівництву проектуванням у втишах не може дати відповідної користі і для проектної організації.

Адже питання про реальне проектування у втишах набирає дедалі більш конкретних форм, а якщо це так, то досвід, набутий архітектором-керівником у втиші, може бути так само перенесений і в проектну організацію. І насправді, при розробці певного об'єкту, проектна організація, через чисто господарські розрахунки, не може дозволити собі такої розкоші, як подача кількох варіантів рішення того чи іншого проекту, і змушена обмежитись одним вибраним рішенням, запропонованим автором-архітектором. У втиші ж цілком можливі ці варіанти, бо студентський колектив великий і проекти на один і той же будинок виготовляються в масовій кількості з дуже різноманітними рішеннями. Переносючи кращі з цих рішень в проектну організацію і застосувавши їх, можна прискорити й здешевити вартість проектування.

В організаційному відношенні це питання зовсім не пророблене і його слід розв'язати якнайшвидше, а саме воно тепер цілком своєчасне.

Одночасно слід визначити і права сумісника-архітектора в проектній конторі і у втиші, бо ці обидві організації повинні зрозуміти ту суспільно-державну користь, яку може дати таке сумісництво. Адже ні

для кого не таємниця, що ні керівники проектних організацій, ні директори втишів особливої „прихильності“ до сумісників не відчувають і кожний ревниво старається перетягнути їх на свій бік.

Можливий і другий варіант—дати змогу самостійного проектування при втиші керівникам архітектурного проектування, шляхом відповідних договорів з господарськими або проектними організаціями. З практики нашої роботи ми знаємо, що деякі втиші мають невеликі проектні майстерні на господарському розрахунку, в яких могли б працювати архітектори-керівники проектування.

Чи потрібні докази, що робота такої майстерні майже ніщо в порівнянні з тим досвідом, який архітектор може черпати в добре організованій проектній конторі. На нашу думку, такі докази не потрібні. Ми знаємо про існування проектних осередків при Харківському будівельному інституті, при Московському текстильному інституті, при Харківському комунальному інституті і т. д. Можна сміло сказати, що значна більшість з них ледве животіють.

Однак, було б помилковим припускати, що цей варіант викликає в нас остаточне недовір'я. Можливо, що при відповідній регламентації, при правильній організації, він міг би претендувати на визнання.

Нарешті, ми далекі від думки, що висловлені нами припущення в розв'язанні цього актуального питання вичерпують цю досить складну організаційну справу. В усякому разі ми вважаємо, що шляхом висвітлення цього питання в пресі, шляхом обміну думками, ми знайдемо досить вірне і правильне розв'язання.

Х Р О Н І К А

Зелений театр у Дніпропетровську

Величезний розмах художньої самодіяльності трудящих мас Дніпропетровська викликав необхідність створення театру, що відповідає масовим формам театральної дії.

З цією метою, згідно з рішенням обласної ради профспілок, арх. Швецьком-Вінецьким і Ковалевичем був запроєктований і за їх проектом в 1935 році збудований Зелений театр в Дніпропетровську.

Архітектура Зеленого театру повинна насамперед нерозривно гармонувати з навколишньою природою; найкращим же місцем для розташування театру є парк.

З парків, що є в Дніпропетровську, парк ім. Шевченка, розташований вдовж Дніпра на високому скелястому його березі, з надзвичайно живописним рельєфом, був найзручнішим для побудови в ньому Зеленого театру.

Ділянка була відведена у невеликій западині берегового схилу, що за своїми природними умовам дає винятково вдале розв'язання амфітеатру.

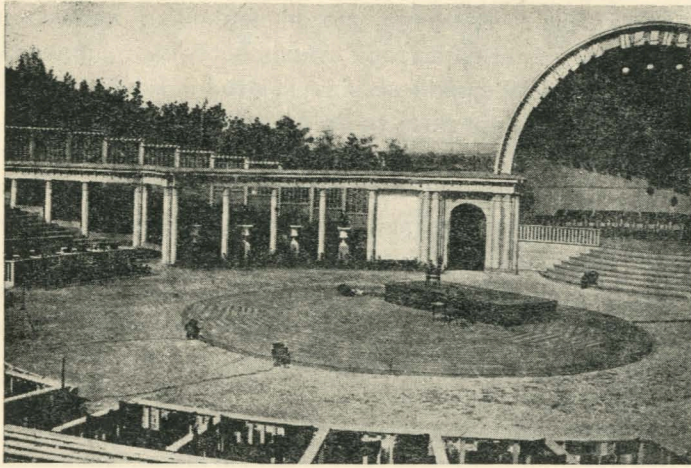
Перед глядачем відкривається чудова перспектива широкої водної поверхні Дніпра з розсікаючим його залізничним арочним мостом, що йде вдалечінь, і зеленими заростями численних островів.

До театру, оточеного масивами зелені, веде одна з головних доріжок парку. Поздовжня вісь театру запроєктована перпендикулярно до цієї магістралі.

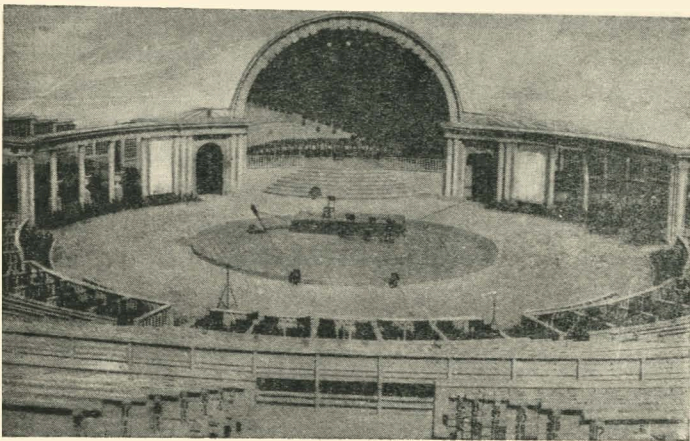
Глядач, що йде по доріжці, не бачить здалека театру, захищеного від нього зеленню. І лише при наближенні до радіальних проходів перед глядачем виникають перші контури споруди—білі, оповиті зеленню, арки входів.

З площадки центральних сходів глядач охоплює оком усю споруду, на яку дивиться зверху вниз, сприймаючи її на фоні зелені і дзеркальної поверхні Дніпра.

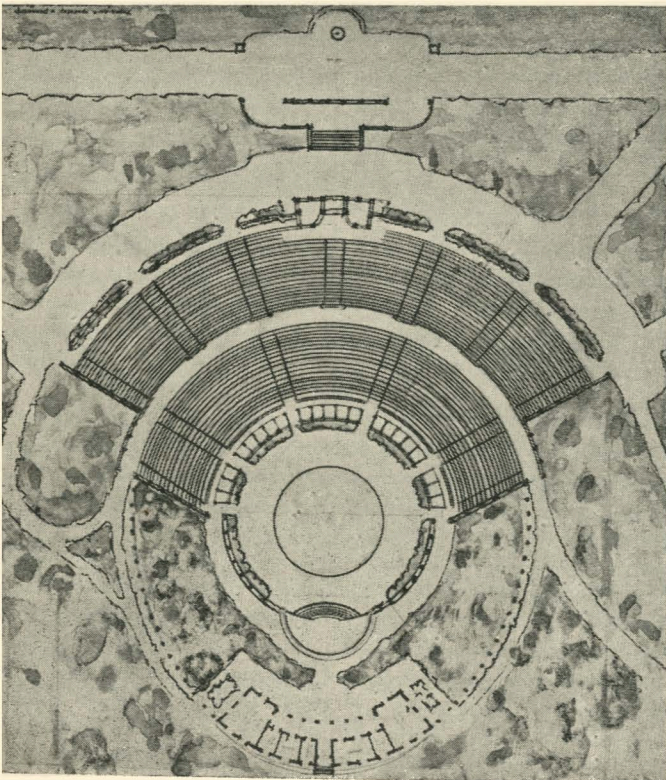
Зелений театр розрахований на спеціальний репертуар, що включає масові дії на відкритому повітрі. Однією з основ його роботи є організована самодіяльність мас. Театр використовується також для проведення урочистих зборів, народних свят, шкільних гулянок, зустрічей кандидатів у депутати і депутатів Верховних Рад з широкими масами своїх виборців і т. д.



*Зелений театр у
Дніпропетровську.
Бокова частина
амфітеатру*



*Сцена-арена і
раковина зеленого
театру в Дніпро-
петровську*



*Зелений театр у
Дніпропетровську.
План амфітеатру*

Дія відбувається на відкритій круглій площадці, сцені-арені, безпосередньо зв'язаній з амфітеатром, що охоплює сцену вдовж половини її периметра.

Прийнята форма розташування місць амфітеатром, при якій кожний глядач бачить попереду себе, або під деяким кутом, значні людські маси, створює спільність людського колективу і об'єднує глядача з актором.

Розрахована кількість місць для глядачів в амфітеатрі: 2500 сидячих і 500 стоячих. Відстань між спинками лав — 0,9 метра. Ширина місця — 0,45 метра. Радіальні проходи прийняті через 20 місць, завширшки в 2,0—2,5 метра.

Враховуючи умови експлуатації протягом найближчих років, що вимагають огороження як амфітеатру, так і особливо сценічної частини, весь Зелений театр обгороджений легкими білими ґратами, оповитими зеленню і поживленими ритмом вхідних арок.

Білі ґрати огорожі на темному фоні навколишньої зелені створюють враження ажурності.

Легкі білі арки входів і напівциркульний портал музикальної раковини, в сполученні з залізобетонними арками залізничного моста, створюють загальний архітектурний ансамбль.

Площадка сцени — кругла, діаметром в 25 метрів і обмежена півкруглою колонадою з музикальною раковиною в центрі композиції. Виходи на площадку — по боках раковини.

За раковиною розташовано будинок обслуговуючих приміщень — убиральні для акторів, костюмерня, перукарня і кімната режисера.

Зелень, як декоративний елемент, використовується максимально, заповнюючи всі вільні ділянки плану. Старанно декорується і „закулісний“ простір, за колонадою сцени. Всі споруди театру виконані в дереві.

На штучне світло, що відіграє виняткову роль у театральній дії і оформленні театру у вечірній час, звернено особливу увагу. По периметру театру розташована світло-апаратура. Встановлено кілька маяків. Джерела світла включені в архітектуру театру.

Широке вплетення зелені в архітектуру театру, вдале використання рельєфу і навколишньої природи забезпечили створення єдиного художнього організму.

Трудящі Дніпропетровська люблять свій Зелений театр і широко його використовують для проведення свого дозвілля і урочистих свят.

Архит. Швецько-Вінецький

Скульптурне оформлення новобудов Донбаса

Донбас дореволюційного часу являв собою дуже непривабливу картину. Безмежні простори цілинних степів, покритих миршавою травою, полином та різними будяками, бур'янами—чортополохами; все це вигорало в літню спеку і де-не-де можна було спостерігати шматки незайманої природи—над річкою або ставком.

Цей убогий пейзаж доповнювали шахти та де-не-де заводські труби чужоземних капіталістів з маленькими селищами робітників „собачевками“, що містилися біля самих шахт і заводів; закопчені, заповилені селища з пануючою бідністю й антисанітарією. Лише там, де жив управитель шахти або заводу, виростав серед саду барський будинок купецького смаку, яким користувався цей хазяїн.

За двадцять років впертої боротьби за соціалізм під проводом партії Леніна—Сталіна лице Донбаса в корені змінилося. Виросли великі нові міста за новим плануванням з великими будівлями, парками та скверами; збудовані палаци, клуби, театри і кіно. Маємо багатотисячне населення з механізованим устаткуванням шахт, заводів, електростанцій, колгоспи, радгоспи з великими питомниками та інш.

Тоді як в старі часи в Донбасі дуже мало було початкових шкіл—зараз ми маємо сотні середніх шкіл, десятки технікумів та вишів, які дають нам спеціалістів по всім галузям виробництва.

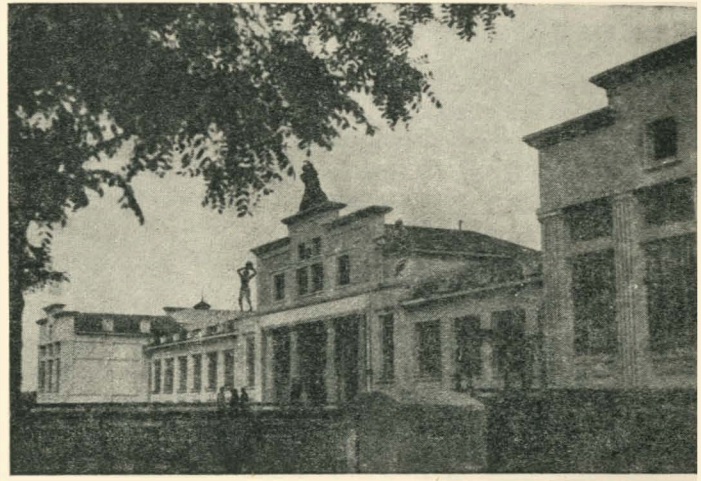
Відповідно величезному зросту добробуту і культури трудящих, непомірно ростуть вимоги до мистецтва. В клубах палацих Донбаса можна бачити картини, фрески, сграфіто і скульптури гарних майстрів-скульпторів. Архітектура будинків доповнюється органічно зв'язаними елементами монументально-декоративної скульптури. В парках, скверах б'ють фонтани; по алеях та майданчиках розташовані скульптурні фігури. Тут можна бачити клумби з різнобарвними квітами і тропічні рослини.

Все це дуже виразно відбивається в зовнішньому оформленні нових будинків, особливо громадських, що їх споруджує радянський уряд для обслуговування різноманітних потреб трудящих Донбаса. Будівництво Донбаса майже всюди вже позбавилось нудної коробкової архітектури. Спостерігається прагнення оздоблювати фасади нових будівель, зокрема прикрашувати будинки скульптурними фігурами і цілими групами.

Певну роль в скульптурному оформленні нових будинків Донбаса відіграла група скульпторів м. Сталіно—бригада художників-монументалістів та скульпторів.

Ця бригада за 2—3 роки проробила велику творчу роботу по оздобленню

Будинок шлаководолікарні в м. Сталіно



монументально-декоративною скульптурою нових будинків, парків культури, фонтанів і ін. Так напр. в м. Сталіно непогано оздоблено шлаководолікарню, фасад якої увінчує скульптурна група: „Щаслива сім'я“ з 4-х фігур в 3 метри вис.; по боках фасаду дві фігури фізкультурників: „Волейболістка“ та „Дискобол“; два барельєфи на дитячу тему. В м. Ровеньках зроблено багато фігур на фізкультурні теми та барельєфи для парку ім. Горького, в м. Костянтинівці оздоблено будинок Рад. Тут дано дві фігури при вході: „Робітник“ та Колгоспниця“, великий барельєф: „Солидарність народів великої соціалістичної батьківщини“. Там же на заводі „Автоскло 25“—зроблена для двох фонтанів група: „Материнство“ з 3-х фігур та горельєф: „Діти бавляться“. Для дитячих ясел того ж заводу зроблено скульптурні групи „Батько й синок“ та „Мати з донькою“ та ін.

Зараз бригада скульпторів готується до оздоблення нового великого театру в м. Сталіно, синтетично пов'язуючи свою роботу з роботою архітекторів.

На жаль, доводиться визнати, що якість скульптурних творів бригади монументалістів-скульпторів м. Сталіно не завжди на належній височині. Іноді роботи ці не мають нічого спільного з мистецтвом, а скидаються на звичайне ремісництво, в якому нема не почуття форми, ні художньої культури.

Отже, основне чергове завдання, що стоїть перед скульпторами м. Сталіно це—боротьба за якість, за справжнє мистецтво в оформленні новобудов Донбаса. Це—прагнення до підвищення своєї кваліфікації, опанування великої мистецької спадщини минулого, більшовицьке засвоєння якої допоможе нам дати художні твори, гідні нашої великої доби.

Скульптор-художник З. Ф. Макаренко

Будівництво в Вінниці

Вінниця, яка будується за проектом планування і реконструкції міста, змінює своє лице, зростає, поширюється.

Розгортається реконструкція основної магістралі Вінниці—проспекту ім. Леніна на якому будується одна з найбільших споруд міста—великий будинок харчової, промисловості (автори проекту—архітектори С. І. Рабін і Л. О. Черленіовський, консультант проф. П. Ф. Альошин). В цьому будинку будуть міститись такі установи: цукротрест, заготскот, спиртотрест, науково-дослідні кабінети, зал на 350 чоловік. На першому поверсі—магазини, кафе, перукарня й пошта. Проект цього дому вже затверджено в наркоматі харчової промисловості СРСР.

На проспекті ім. Леніна будуються ще такі будинки: готель з номерами підвищеного типу і номерами „люкс“ (автор архіт. С. І. Рабін), п'ятиповерховий будинок обліковкому (автор архіт. Л. О. Черленіовський) та ін. На розі вул. Дзержинського і Леніна після закінчення будівництва будуть знесені два одноповерхових будинки. Тут, на площі, стоятиме пам'ятник генію людства—Володимиру Ільїчу.

Ця площа об'єднує ансамбль, до якого ввійдуть реконструйований будинок обкому КП(б)У, театр, два нових житлових будинки, реконструйовані будинки обліковкому і обкому АКМУ.

Всі старі будинки і приміщення на проспекті ім. Леніна мають бути надбудовані і реконструйовані. Одноповерхова група будинків буде знесена і на їх місці виростуть чотири- і п'ятиповерхові світлі будинки. Проспект ім. Леніна найближчим часом перетвориться в зразкову вулицю обласного центру.

Проспект ім. Коцюбинського, який тягнеться аж до вокзалу, в продовженням вулиці ім. Леніна на Замості. Цей проспект

також вже розпочали забудовувати чотири- і п'ятиповерховими будинками. За проектами архіт. С. І. Рабіна тут будують будинок вчителів на 40 квартир і житловий будинок суперфосфатного заводу на 48 квартир — перший будинок з цілого комплексу житлових споруд, на які збагатиться місто.

Прекрасний бульвар, що простягається вздовж проспекту, високі будинки, які височітимуть з обох боків бульвару, перетворять проспект ім. Коцюбинського на одну з найкращих вулиць Вінниці.

В районі Піроговської лікарні виростає новий терапевтичний корпус (автор архіт. В. М. Юрих) і величезний морфологічний корпус (автор архіт. Р. Г. Балабан), будівництво якого закінчується в цьому році. Тут, в районі медичного містечка, через кілька років збудують цілий ряд інших корпусів та клінік.

Цікавий ансамбль утворюється на площі Червоної Армії, з обох боків якої будуть розташовані два житлових будинки, а в центрі — дім Червоної Армії.

Будуються нові простори школи, дитячі садки і ясла.

Поступово стираються грані між центром міста і околицею. Взяти хоч би Єрусалимку — в минулому притулок єврейської бідноти, де за кривавих часів царизму господарювали злидні і жахливе безправ'я. Для жителів цієї сумнозвісної околиці будують на Замості кільканадцять восьмиквартирних домів, а в Садах, розташованому поблизу міста і багатому зеленню району, в поточному році почнуть будувати кілька сорокаквартирних жилих будинків з усіма вигодами.

Не зовсім задовільно стоїть справа з зеленим будівництвом. Лише в минулому році міськрада спромоглась розв'язати питання про парк культури і відпочинку. В тому ж році АПУ склало ескізний проект парку, а проте будівництво провадиться не завжди за проектом, державні кошти витрачаються неекономно.

До парку культури і відпочинку ім. Горького — в минулому невеличкий сквер — тепер приєднано близькі сади і кол. надзвичайно живописний двинтар з віковими деревами. Крім того, на Замості розбито два сквери: один на території кол. двинтаря, другий новий. Проте, АПУ не звертає відповідної уваги на зелене будівництво, не складає докладного проекту парку, а міськрада не виділяє відповідних асигнувань.

Дуже дивно ставляться у Вінниці до архітекторів. Керівники будівельних робіт чомусь не допускають їх до участі в будівництві. Здавалося б, що архітектор — автор проекту, який найбільше турбується за долю будівництва, завжди може дати цінні поради, виправити помилки. Проте,

керівники обласного будівельного тресту (директор тресту тов. Кіріпчов) не зважають на це, жодного архітектора не загучили до активної участі в будівництві.

Даремно! Будівництво у Вінниці провадиться незадовільно. Тут все ще продовжують будувати дуже повільно, дорого і часто некрасиво. На будівництвах досі продовжує жити кустарщина. Навіть найпростіші механізми ігноруються будівниками більшості об'єктів. На будівництві 5 будинку обласконкому і на інших об'єктах немає навіть підйомного крану і тут принципово цеглу тягнуть „козами“ на верхні поверхи. З такими антимеханізаторськими настроями ніхто не бореться.

Прораби ва будівництвах 5 будинку обласконкому, готелю, будинку вчителів і інших неприпустимо ігнорують техніку. Як наслідок цього ігнорування, майже на всіх згаданих будівлях погана кладка стін, неточні розміри, стіни мають відхилення від вертикалі тощо.

На будівництві 5 будинку ОВК, який, до речі, давно можна було закінчити, неправильно закладені залізобетонні перекриття в санітарних вузлах, перекошені і викривлені колони над балконами, незадовільна кладка. На будівництві готелю неправильно розбиті балкони, перекошені пілястри і ін. Невисока якість і на будівництві будинку вчителів. Тут неправильно розбита стіна центральної частини, перекошені пілястри, багато неточностей в розмірах. Збудований на вул. Козицького будинок інженерно-технічних працівників зданий в експлуатацію з великими недобробами. Про будинок бібліотеки вже й говорити нічого.

Болюче місце нашого будівництва — це так звані перехідні об'єкти, які не тільки змартвляють основні капітали, але є однією з основних причин надмірно високої вартості будівництва.

Висновки? Будівництво у Вінниці провадиться недоброякісно, з переборами. Обласні організації повинні зрештою покласти цьому край.

Ю. Зоря, архіт. С. Рабін

Шкільне будівництво

Проектування шкільного будівництва в 1939 р.

Досвід проектування шкільного будівництва показав, що більшість існуючих типових проектів шкіл мають ряд великих хиб як в архітектурному оформленні, так і в самому плануванні шкільних приміщень. Деякі типові школи по своїй конфігурації (велика довжина фронтального фасаду) важко застосувати для будівництва у великих містах.

Відсутність таких приміщень, як зали, кімнати завпеда і ін. заважає поставити шкільне навчання на належну висоту. В той же самий час в якості шкіл є по три вестибюлі, з яких фактично експлуатується лише один.

Всі ці недоліки шкільного будівництва враховані в роботі по складанню типових проектів на шкільне будівництво 1939 року.

Наркомосом УРСР відпущене на типове шкільне проектування в поточному році 200 тис. карбованців, з яких 25 тисяч призначаються спеціально на ескізне проектування і проведення конкурсу на найкращий типовий проект школи.

Тепер архітектори шкільного проекту тт. Недопака, Шиманський і інші, під керівництвом професора М. О. Шехоніна, працюють над складанням ескізних проектів двокомплектних шкіл. У відміну від проектів минулих років нові ескізні проекти, зберігаючи колишній обсяг шкільного будинку, завдяки раціональному плануванню, передбачають цілий ряд додаткових приміщень, як ось: залу площею в 200 кв. метрів, кімната завпеда, квартира для сторожа і ін.

Стандартизація шкільного проектування

З метою впорядкування проектування, а також безпосередньо самого будівництва шкіл на місцях, шкільний проект розпочав складання альбомів-стандартів по стоварних виробках, конструкціях, сантехніці і архітектурних деталях.

Одночасно при новому проектуванні шкіл типізуються окремі елементи будинку школи, як ось: сходові клітки, санітарні вузли, коридори.

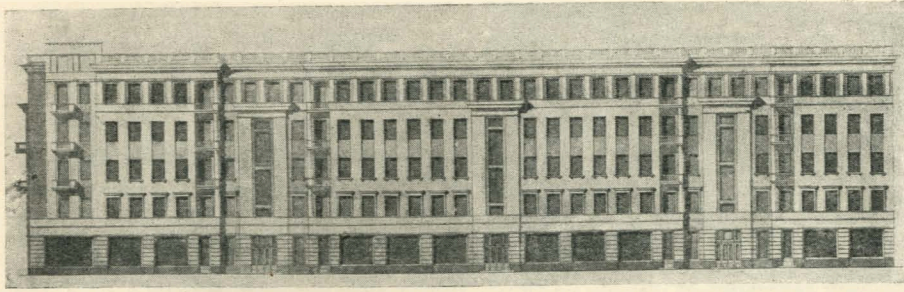
Житлове будівництво в Києві

Нове житлове будівництво в Святошині

В пригороді Києва — Святошині розпочато нове житлове будівництво для забезпечення житлом робітників і службовців підприємств, розташованих у цьому районі.

Уже збудовано будинок на площадці перед заводом автоматичних верстатів. Будинок п'ятиповерховий. Весь перший поверх відведено під магазини, пошту і ощадкасу. Магазини і підсобні приміщення мають самостійні входи і виходи, не зв'язані з сходовою кліткою квартир.

В основу планування жилих приміщень будинку покладено забезпечення кожної сім'ї окремою квартирою і якнайкраще



Архіт. І. І. Неймарк. Фасад житлового будинку в Святині (проект)

побутове обслуговування мешканців. В верхніх чотирьох поверхах будинку розміщено 43 квартири головним чином трикімнатні, з додатковими приміщеннями для домробітниць, з повним комунальним обслуговуванням (холодне і гаряче водопостачання), а також з коморами і стінними шафами. Сходові клітки орієнтовані на північну і західну сторони в першому поверсі зв'язані з двором. Будинок обтінкований мармуровою крошкою на білому цементі з виділенням окремих елементів офарбованням.

Завод „Червоний Екскаватор“ приступив до будівництва такого ж будинку. Сполучення цих двох об'єктів повинно утворити закінчений архітектурний ансамбль з боку Брест-Литовського шосе.

Цікаво відмітити безпорадність київського архітектурно-планувального управління в розв'язанні питання про ансамблеве оформлення цієї ділянки. На засіданні архітектурно-художньої ради під час затвердження проекту нового будинку з'ясувалося, що в АПУ зовсім відсутній план дальшого розвитку цих кварталів.

Відсутність перспективного плану уже привела до небажаних наслідків, коли поряд з п'ятиповерховим жилбудинком недавно збудований одноповерховий будинок лазні. Архітектурно-художня рада тут же відмітила необхідність доручити архітектурно-планувальній майстерні при АПУ розробити проекти забудови цих кварталів з врахуванням архітектурних особливостей поки лише цих двох основних об'єктів.

Житловий комбінат регенераторно-гумового заводу в Дарниці

На лівому березі Дніпра поряд з житловим комплексом тонко-суконного комбінату запроєктована забудова цілого житлово-побутового кварталу для робітників і службовців регенераторно-гумового заводу.

Площа відведеного під забудову кварталу дорівнює 6,8 гектара. Тут буде збу-

довано 10 жилих будинків на 450 квартир, в основному в 2—3 кімнати кожна. Тут же в глибині ділянки намічено будівництво ще чотирьох будинків: 2—під дитячі садки на 200 дітей і 2—під ясла на 176 дітей.

Всі запроєктовані житлові і побутові будинки розташовуються на площадці з розривами, що забезпечують наскрізне провітрювання кварталу. Кутові корпуси, за винятком виступів, запроєктовані на 4 поверхи. Центральні будинки будуть п'ятиповерхові.

Фасади будинків розв'язані переважно в цеглі, за винятком цоколів, а також окремих виступаючих частин і наличників, які будуть обтінковані.

Колоритність черепичних дахів, прийнятих автором проекту (архіт. Михайловський) для всього комплексу, на фоні навколишньої зелені забезпечує майбутньому житловому кварталові живописний вигляд. Будівництво нового житлового кварталу в Дарницькому районі столиці почнеться в 4-му кварталі 1938 року.

Будівництво жилого будинку „Укркабеля“

На ділянці, розташованій на розі Нагорної, Овруцької і Якубенського провулків, розпочато будівництво жилого будинку

для колективу заводу „Укркабель“. Будинок запроєктовано з врахуванням можливості розширення по Якубенському провулку. З боку Нагорної вулиці будинок архітектурою закінчується.

Червона лінія відсувається від справжньої границі вулиці. У дворі ж планування передбачає використання існуючого рельєфу з невеликим зрізом землі біля частини будинку, що йде паралельно Овруцькій вулиці.

Проїзди організуються з боку Нагорної вулиці.

Плануванням передбачається площадка для дітей і газони з клумбою та садовими доріжками.

По всьому периметру будинку з двору запроєктовано асфальтовий тротуар. Будинок в основному запроєктовано на 5 поверхів, а на вулицю Нагорну і Овруцьку—на 7 поверхів з видовою вишкою. Чотири парадні сходи устатковані ліфтами. Враховуючи те, що будинок поставлений на горі і відкритий на багато кілометрів, а також враховуючи північну орієнтацію, планувальник, щоб запобігти протягів, передбачив у своєму проекті роз'єднання кімнат, що виходять на різні меридіани коридором, або передньою.

Всього квартир намічено в будинку 51, з них 33 двокімнатних, 10 трикімнатних і 8 квартир в три з половиною кімнати. При корисній площі в 3417 кв. метрів жила площа становить 2210 кв. м.

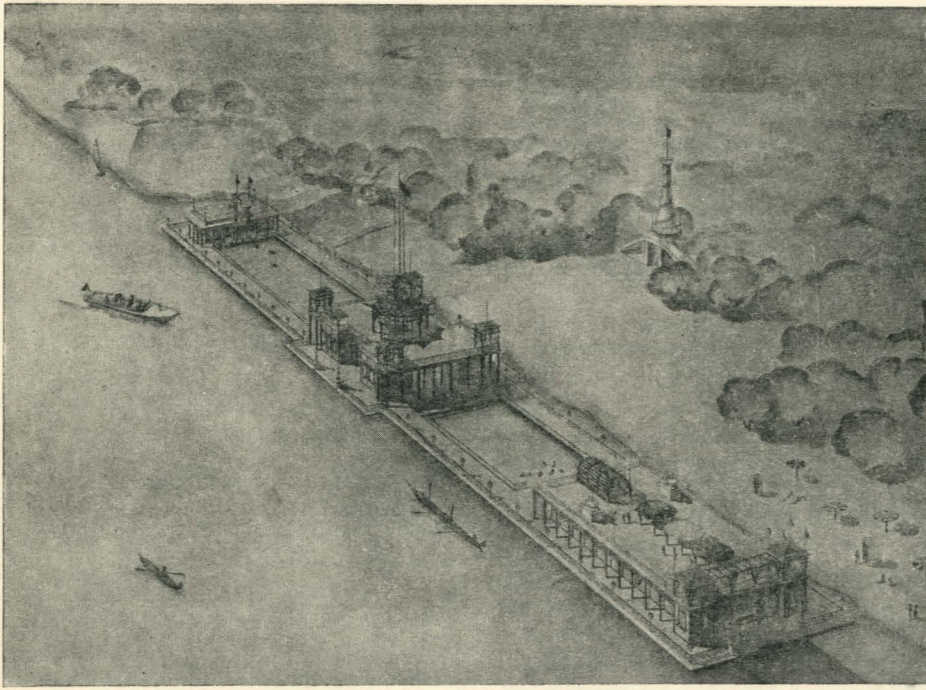
По сектору побутового обслуговування ми маємо в проекті будинку два магазини з підсобними і складськими приміщеннями, майстерню, форпост з корисною площею близько в 100 кв. метрів, пральню і ін. Будинок цегляний, відштукатурений.

Опалення центральне, водяне, низького тиску.

Архітектура будинку тісно пов'язана з рельєфом ділянки забудови. Нагорна вулиця розташована на одній з найвищих площадок Києва. Збудова тут здійс-



Архіт. С. Б. Барзилович. Київський-проект) Житловий будинок заводу „Укркабель“



Архит. О. С. Ставракі. Проект водно-спортивного комбінату Палацу піонерів у Києві

снюється по один бік вулиці. По другий бік вулиці, на схилах в напрямі Куренівки і Дніпра намічається генпланом столиці зелена, паркова зона.

Таким чином будинок буде видний добре знизу. Його силует буде виділятися на значній висоті на небесному фоні, вписуючись в навколишній пейзаж серед відрогів Дніпра.

Тому обробка фасаду дуже проста. Перший поверх обробляється рустовкою у вигляді цоколя. Решта поля стіни—гладка штукатурка з дальшим фарбуванням в світлі тони. Вхідні двері обробляються теракотовими наличниками з рисунками і з використанням народних україн-

ських мотивів. В такій же обробці і дверні ніші, здійснені в майоліці. Вікна з штукатуреними наличниками і рисунком на українські народні мотиви. Вставки під вікнами зроблені в штукатурці типу зграфіто.

Проект затверджений вже в усіх інстанціях. На площадці провадяться земляні роботи і розпочато підготовку до мурування.

Будівництво намічено до здачі в експлуатацію повністю в кінці 1939 року.

Даним жилим будинком закінчується будівництво жилого району Києва по Нагорній частині в бік Лук'янівки. Тому будинок в кутку акцентований дев'ятиповерховою баштою. Перед будинком по-

Нагорній вулиці запланована генпланом реконструкції міста площа з сквером. Проект її розроблений в майстерні Київ-міськпроекту.

Дитячий водно-спортивний комбінат у Києві

На чотирьох суднових наплавних конструкціях, на лівому березі Дніпра, проти гавані, буде збудований водно-спортивний комбінат для столичного Паладу піонерів.

На одному корпусі запроєктовано елінг на 20 спортивних суден. В центрі елінга—сходи, що ведуть на палубу—соляріум. По кутах елінга розміщені весельна і інвентарна, що є п'єдесталами для скульптурних груп, які оздоблюють палубу. Над розташованими біля воріт елінга вахтенною і боцманською височать трильяжні альтанки з виткими рослинами.

Другий корпус судна призначений під басейн (25 × 12) для дитячого купання і являє собою ящик з скошеним дном.

Центральна секція комбінату являє собою судновий корпус в 30 м завдовжки, в 24 м завширшки і в 1,1 метра заввишки. Тут запроєктовано павільйон, що складається з 4-х приміщень для інструкторів водного спорту, медпункт і кімнати для відпочинку. Тут же буде великий прохід від берега до причалів для моторних човнів. На палубний дах павільйона ведуть двоє сходів—трапи. В центрі палуби—буфетна з дашком, а по кутах розміщуються 4 трильяжні тальянки, оповиті повзучими рослинами.

Зверху над буфетом височить щогла і судійська вишка для спостереження за водно-спортивними змаганнями.

Четвертий судновий корпус відведено під великий басейн (50 × 12) з вишкою для стрибків, в 7 метрів заввишки, для демонстрування змагань з плавби.

Корпуси секцій суднової конструкції Надбудови дерев'яні, обшиті вагонкою.



Художн.-техн. керівник М. Дмитрівська

Коректор М. Степняк

Зміст

	Стор.
<i>Резолюція XIV з'їзду КП(б)У на звіт Центрального Комітету КП(б)У</i>	1
Архіт. <i>І. І. Довгалюк</i> — Урядовий майдан столиці Радянської України	8
Житлове будівництво	
Архіт. <i>В. К. Троценко</i> — За високу якість і економічність житла (житло III поясу)	14
Архіт. <i>І. Н. Заков, П. Р. Крупко</i> — Житлове будівництво м. Харкова в 1938 році	18
Народна архітектура	
Архіт. <i>М. В. Холостенко</i> — Форма, колір і живописна декорація	22
Архіт. <i>Г. Андрущенко, А. Доленко, С. Лизько</i> — Планування і будівництво колгоспного села	29
Архітектурні кадри	
Інж.-архіт. <i>Б. Грицевський</i> — Про проектування у втишах	34
Хроніка	
Архіт. <i>Швецько-Вінецький</i> — Зелений театр у Дніпропетровську	35
<i>Ю. Зоря</i> , архіт. <i>С. Рабін</i> — Будівництво у Вінниці	37
Скульптор <i>З. Ф. Макаревич</i> — Скульптурне оформлення новобудов Донбасу	38
На обкладинці: Жилий будинок по вул. Кірова, в м. Києві. <i>Автор проекту—академік О. М. Бекетов</i>	

Ціна 2 крб.

38-1789

