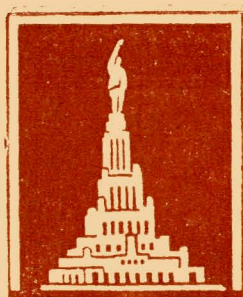


АРХІТЕКТУРА
РАДЯНСЬКОЇ
УКРАЇНИ



6

1 9 4 0

“ М И С Т Е Ц Т В О ”

АРХІТЕКТУРА РАДЯНСЬКОЇ УКРАЇНИ

№ 6, червень 1940 р.

ЗМІСТ

<i>Передова</i>	1
<i>М. І. Гречина</i> —Урядова площа в Києві і проект нового готелю	3
<i>І. І. Машков</i> —Проект житлового будинку заводу „Більшовик“	9

ЗА ЗДІЙСНЕННЯ РІШЕНЬ XVIII З'ЇЗДУ ВКП(б) У БУДІВНИЦТВІ

<i>К. А. Глуховцев</i> —Горизонтальний транспорт в будівництві громадських і житлових споруд	13
<i>І. Я. Слободяник</i> —Глина як в'язке в будівних розчинах	15
<i>Л. А. Меленевський</i> —Досвід застосування глиновапняних в'язких	18
<i>С. С. Царьов</i> —Проекти житлових будинків для індивідуального будівництва	20

АРХІТЕКТУРНІ КАДРИ РАДЯНСЬКОЇ УКРАЇНИ

<i>С. П. Бабулевич</i> —Видатний зодчий Києва	23
<i>Ю. П. Зоря</i> —Творчі перемоги київських планувальниць	33
<i>Н. Д. Манучарова</i> —Комсомолки-архітектори Укрцивільпроекту	35

ЗЕЛЕНЕ БУДІВНИЦТВО КИЄВА

<i>І. І. Довгалик</i> —Проблема Центрального парку культури і відпочинку в Києві	37
<i>Є. Д. Барановський</i> —Сади і парки Києва	41
<i>Хроніка</i>	45
<i>Календар архітектора</i>	46
<i>Словник архітектурних термінів</i>	48

L'ARCHITECTURE DE L'UKRAINE SOVIÉTIQUE

№ 6, juin 1940

SOMMAIRE

<i>Editorial</i>	1
<i>M. Hretchyna</i> —La Place du Gouvernement à Kiev et le projet du nouvel hôtel	3
<i>J. Machkov</i> —Projet d'immeuble d'habitation de l'usine „Bolchévik“	9

POUR L'ACCOMPLISSEMENT DES DÉCISIONS DU XVIII CONGRÈS DU PARTI COMUNISTE (BOLCHEVIK) DE L'USSR CONCERNANT LA CONSTRUCTION

<i>K. Hloukhovtsev</i> —Le transport horizontal dans la construction des édifices civils et d'habitation	13
<i>I. Slobodianyuk</i> —La terre-glaise comme ciment	15
<i>L. Melenevski</i> —L'épreuve des ciments calcaires	18
<i>S. Tsariov</i> —Les projets d'habitations individuelles	20

LES CADRES ARCHITECTURAUX DE L'UKRAINE SOVIÉTIQUE

<i>S. Baboulevitch</i> —L'architecte éminent de Kiev (O. Kobelev)	23
<i>J. Zoria</i> —Les victoires des femmes-urbanistes de Kiev	33
<i>N. Manoutcharova</i> —Les femmes komsomols des Ateliers civils de projets	35

L'ARCHITECTURE VERTE A KIEV

<i>J. Dovhaliouk</i> —Le problème du Parc central de culture et de repos à Kiev	37
<i>E. Baranovski</i> —Les jardins et parcs de Kiev	41
<i>Chronique</i>	45
<i>Calendrier de l'Architecte</i>	46
<i>Glossaire de termes architecturaux</i>	48

Відп. редактор Г. В. ГОЛОВКО

Адрес редакції: Київ, Пушкінська, 1, тел. 3-17-00.

Adresse de la Rédaction: Pouchkinskaïa, 1, Kiev, RSSU.

Оформлення М. Дмитрієвської

Коректор М. Ярешино

АРХІТЕКТУРА РАДЯНСЬКОЇ УКРАЇНИ

ОРГАН СПІЛКИ РАДЯНСЬКИХ АРХІТЕКТОРІВ
УРСР

ЧЕРВЕНЬ № 6

Невичерпні джерела будівництва

Здійснення грандіозної програми економічного розквіту СРСР, прийнятої XVIII з'їздом ВКП(б), пов'язано з розгортанням гігантського будівництва в третій п'ятирічці, об'єм якого значно перевищує будівництво другої п'ятирічки.

Місцеві сировинні ресурси, на які так багата Українська РСР, являють собою невичерпні резерви для успішного забезпечення цього будівництва всіма основними матеріалами, в яких воно відчуває потребу.

Важко зустріти будівництво, де неможна було б замінити дорогі привізні матеріали дешевими, або, наприклад, використати відходи розташованих поблизу промислових підприємств. Майже в усіх областях України є велика кількість вапняка і глин, дрібнозернистого піску, щебеню та інших матеріалів.

Партія Леніна—Сталіна і радянський уряд вимагають від кожного архітектора-будівника, господарника і командира промисловості повсякденної уваги до розробки наших багатючих резервів будівних матеріалів, нашого народного добра.

Не зважаючи на це, у нас ще слабо провадиться боротьба за розвиток промисловості місцевих будівних матеріалів; організації, закликані для цього, ще недооцінюють значення експлуатації місцевої сировини.

Серед архітекторів ще дуже мало сміливих новаторів, які самі запалювалися б і запалювали інших в наполегливій боротьбі за широке впровадження недефіцитних будівних матеріалів.

Проектні і будівні організації не завжди помічають людей, які виявили раціоналізаторські прагнення та

ініціативу, щоб підтримати їх і допомогти колективно добитися намічених результатів.

На XVIII з'їзді ВКП(б) тов. Молотов сказав:

„У нас відкриються нові величезні резерви, як тільки проявимо справжнє піклування про наших численних винахідників, раціоналізаторів та їх помічників. Треба активно, матеріальними і громадськими заходами, заохочувати і просувати цю справу, як учить цьому товариш Сталін“.

Візьмем, наприклад, цеглу.

Після XVIII з'їзду партії, за ініціативою майстра випалювання тов. Саякіна, як про це сповіщала „Строительная газета“, 10 майстрів Московської області звернулись до всіх майстрів обпалювання з пропозицією вивести цегельну промисловість з числа відсталих галузей народного господарства в передові. Включившись в соціалістичне змагання ім. третьої сталінської п'ятирічки, багато цегельних заводів нашої країни досягли значних успіхів.

Але в цегельній промисловості України, треба сказати одверто, ще не наведено більшовицького порядку. На сьогодні ще ми не можемо одержувати цеглу не тільки в потрібній нам кількості, але і тієї якості, яка дозволила б оформляти наші будівлі в цеглі без штукатурки.

Цегла має велике значення в будівництві, отже, і в творчості архітектора, бо вона дає широкі можливості для прекрасного архітектурного оформлення різноманітних споруд, а відтак, і міст в цілому. Особливо це стосується Києва—столиці квітучої Радянської України. Хіба не ганьба для нас, що в Києві, наприклад, де є певні традиції архітектурного

оформлення в цеглі, за останні роки радянської архітектурної практики майже ні одна будівля не оформлена як слід в цьому матеріалі.

Чимало великих житлових будинків, збудованих з цегли ще кілька років тому (будинки по вулиці Леніна, Ладо Кецьовелі, Фірдоусі та ін.) стоять незакінчені, неоштукатурені. Цього, звичайно, не було б, якби ми одразу будували ці будинки так, щоб вони не потребували оформлення в штукатурці.

В багатьох випадках все це є результатом тільки того, що ми не проявляємо більшовицької наполегливості, щоб одержати цеглу необхідної якості.

В багатьох проектних організаціях (Цивільбудпроект, Київміськпроект) за останній час уже настав деякий злам в бік застосування в проектуванні цегли для завершення архітектурного образу будівель, але ці позитивні наміри ще не враховані нашою цегельною промисловістю. Спроба Шкілпроекту УРСР оформити в цеглі одну з нових шкіл, збудованих в Києві, наштотувалась на значні труднощі. Цегла, приставлена на будівню площадку, не тільки не була придатна для обличкувальних робіт, але була поганою і по своїй чисто будівній якості.

В чому ж причина поганої якості цегли та інших будівних деталей? „Строительная газета“ на конкретних прикладах продемонструвала перед всіма архітекторами-будівниками, що ще й зараз консерватори і рутинери гальмують соціалістичне змагання, посиляючись на господарські недоліки, що мають місце в цегельній промисловості.

Вони не розуміють, що всі ці недоліки залежать, насамперед, від горе-керівників і що всі неподобства на виробництві можна ліквідувати тільки з допомогою мас. Для цього необхідно по-справжньому очолити стахановський рух, широко заохочувати ініціативу раціоналізаторів, забезпечити негайне впровадження в життя кращих пропозицій, невичерпне джерело яких є в нашому стахановському русі.

Ряд пропозицій, вироблених спеціальною комісією і обговорених Спілкою архітекторів, в питаннях заміни цементу місцевими гідралічними домішками, а також по стінових і личкувальних матеріалах, зможуть дати колосальну економію гостродефіцитних матеріалів, а також створити ще більш сприятливі умови для розвитку швидкісного будівництва.

Проведена редакцією журналу „Архітектура Радянської України“ і Спілкою радянських архітекторів нарада разом з проектними і будівними організаціями про впровадження в будівництво глини показала, що „глинобоязнь“ ще не вижита в багатьох будівних організаціях.

У Києві збудовано з глиновапняних блоків вже більше 20 споруд. Це будівництво повністю себе виправдало і має всі підстави розвиватися більш швидкими темпами, особливо в сільському господарстві, а також і в місті (одноповерхові цивільні, складські, гаражні та інші будівлі).

Для цього необхідно перш за все провести роботи по дослідженню глини, бо не кожна глина може бути використана для цієї мети. В цій роботі будівним організаціям дуже корисно було б використати науковий досвід кафедри київського будівного інституту, очолюваної проф. І. Я. Слободяником.

До цього часу лише будівні організації Київської міськради починають з охотою братися за глину, як за будівний матеріал. Нема сумніву, що цей приклад буде хорошим початком в справі більш широкого застосування глиновапняних блоків, що принесе державі велику економію.

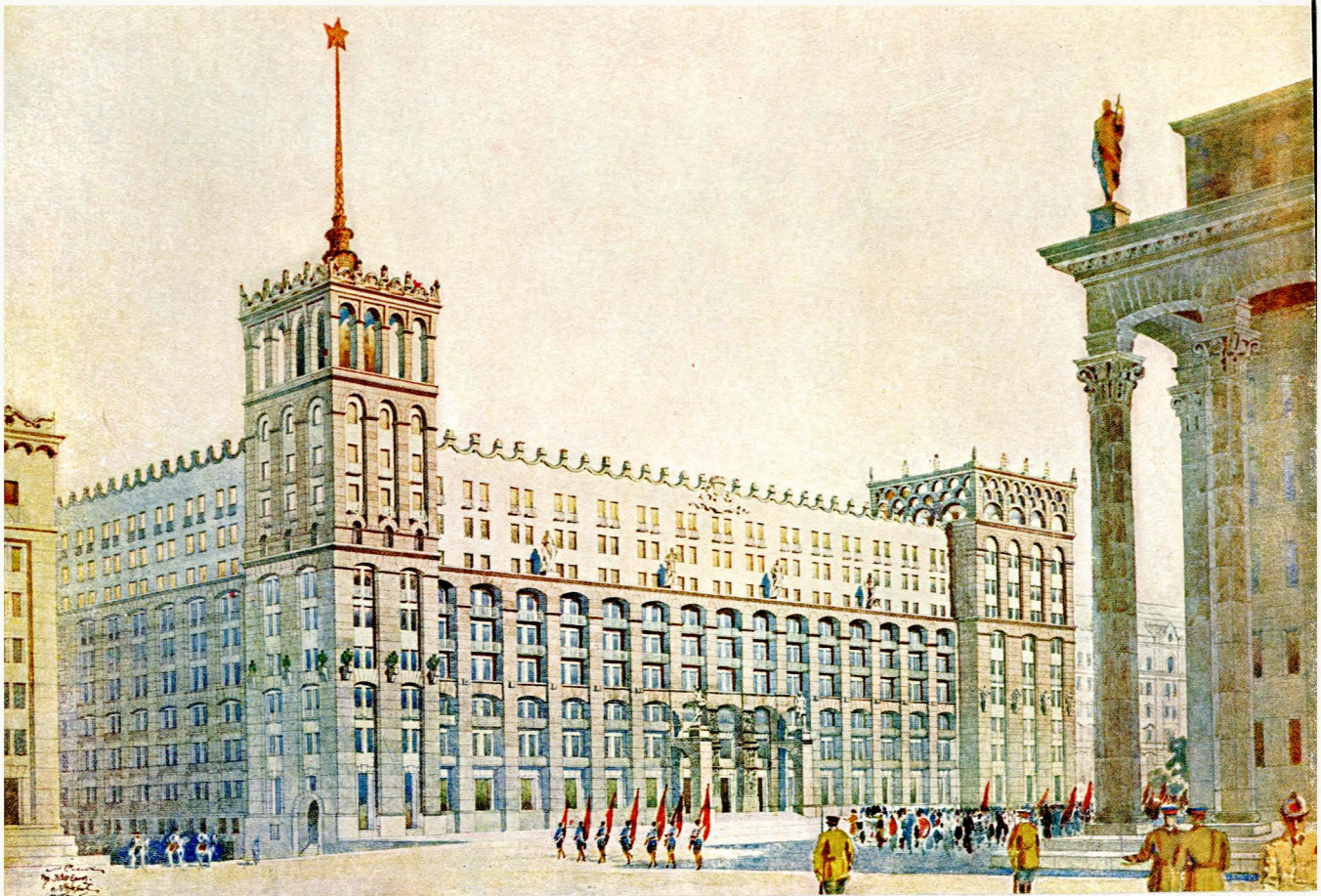
В московських організаціях серйозно поставлено питання про використання ґрунтів для малоповерхового будівництва, що, порівнюючи з цеглою і лісом, дає 50—60 проц. економії.

Такого матеріалу дуже багато, і він знаходиться буквально під нашими ногами. Ним може стати перший-ліпший глиняний ґрунт, оброблений легко, без обпалювання, шляхом змішування з незначною кількістю вапняно-бітумної емульсії. Дослідження показало, що цей матеріал при товщині стіни в 45 см. дає той же теплозахист, що, й стіна в дві з половиною цеглини. Він водотривкий, довговічний і такий же безпечний в пожежному відношенні, як і цегла. Проектні організації, і насамперед, така крупна організація, як Цивільбудпроект, розробляючи в масовому порядку типові житло, повинні боротися за те, щоб цей матеріал застосовувався в малоповерховому будівництві ширше і сміливіше.

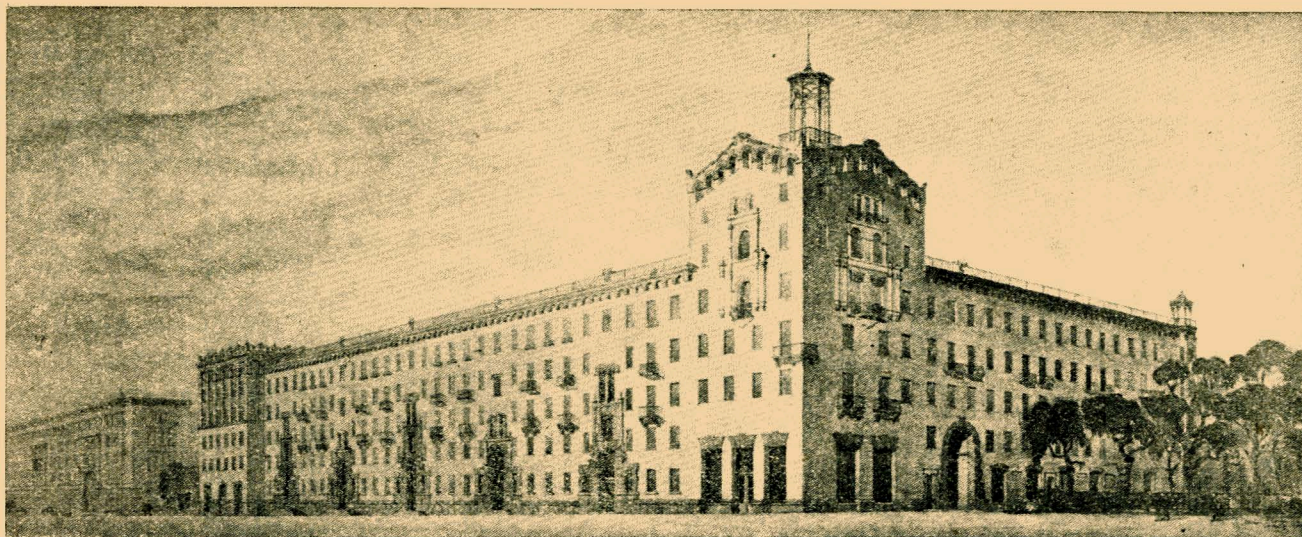
З досвіду Південтяжбуду видно, що такий прекрасний будівний матеріал, як доменні гранульовані шлаки, відкриває широкі перспективи і великі господарські можливості в розвитку бази місцевих будівних матеріалів.

Розміри наміченого по плану третьої п'ятирічки масового будівництва величезні. Тільки уявивши собі це колосальне будівництво, можна зробити висновок про кількісне співвідношення матеріалів, необхідних для його здійснення. Серед них місцевим матеріалам повинно належати почесне місце.

Починаючи від індивідуального будівництва і кінчаючи фабриками і заводами, скрізь потрібні місцеві будівні матеріали, які дають велику економію, скеровану на благо нашої соціалістичної батьківщини.



Проект готелю на 500 номерів у Києві. Перспектива збоку Урядової площі. Автори — архітектори: Г. О. Благодатний, А. В. Добровольський, О. М. Смирн, М. В. Холостенко і проф. М. О. Шехонін



Проект житлового будинку заводу „Більшовик“ на 150 квартир. Автори—архітектори А. В. Добровольський і Г. І. Копоровський.

Projet d'immeuble d'habitation de l'usine „Bolchévik“, 150 appartements. Auteurs—A. Dobrovolski et G. Koporovski, architectes.

Проект житлового будинку заводу „Більшовик“

І. І. Машков

Нещодавно київське обласне правління Спілки радянських архітекторів ознайомилось з новою творчою роботою молодих архітекторів—Добровольського і Копоровського, виконаною ними в майстерні Київміськпроекту під керівництвом архіт. М. В. Холостенка. Це—проект великого п'ятиповерхового житлового будинку київського заводу „Більшовик“. В цьому будинкові—150 двох і трьохкімнатних квартир, магазини, майстерні і інш.

Кубатура будівлі—40 тис. м³, жила площа—6 тис. м².

Архітектурний образ житлового будинку подано свіжо, незвичайно, що свідчить про безсумнівний художній смак і чуття його авторів. На критичних переглядах, як в майстерні Київміськпроекту, так і в київському обласному правлінні Спілки радянських архітекторів, проект викликав багато заслужених похвал.

Інтерес запроєктованого молодими архітекторами будинку полягає в тому, що вони відійшли від штампу, заохочуваного художньою радою АПУ, відмовились від впливу моди і спробували створити образ жилого будинку, як вони його розуміють. І треба сказати, що автори досягли в цьому великого успіху: їх проект насичений якоюсь привабливою інтимністю і простотою.

Композиція фасадів приємно вражає відсутністю дісу колон, пілястр, нескінченного членіння площини фасаду горизонтальними і вертикальними тягами.

Перед нами стіна—як вона є, стіна, яка правдиво відображає свою конструктивну суть. І разом з тим в ній немає нудоти,—вона притягає і тішить погляд. Це досягнуто майстерним оформленням входів, протиставленням їх складного малюнка обрамлень спокійній рівності стіни. В перспективі створюється м'який хвилеподібний ритм.

Граючи контрастами, автори уникли перевантаження фасадів деталями оформлення, що позитивно відбилосся на всій композиції.

Добре рішення і весь об'єм будівлі. Молоді автори показали в цій роботі не менш майстерне розуміння ансамблю і планувальних завдань. Відкинувши явно незадовільне рішення планування кварталу, запропоноване київським АПУ, рішення, по якому квартал повинен був забудовуватися невеликими корпусами, аналогічними до вже збудованих, вони запроєктували жилий дом заводу „Більшовик“ одним будинком L-подібної форми. В той же час він не виривається з загального силуету збудованих вже, порівняно невеликої кубатури, будівель кварталу, а пов'язується з ними в єдиний комплекс.

Двома піднятими по краях головного фасаду об'ємами автори створюють, необхідну для кварталу великої протяжності, силуетність. Шестиповерховий об'єм, що прилягає до збудованого вже жилого будинку, має призначення стати переходом від рельєфної трактовки фасадів здійснених будинків до рівної площини стіни наново запроєктованого. Цей



Проект житлового будинку заводу „Більшовик“ на 150 квартир. Перспектива з боку Брест - Литовського шосе.

Projet d'immeuble d'habitation de l'usine „Bolshevik“, 150 appartements. Perspective sur la Chaussée Brest-Litovsk.

об'єм — єдиний в проекті, що має горизонтальні і вертикальні членіння, прихований смисл яких полягає в тому, щоб прийняти на себе розбіг ритмічного членіння сусіднього житлового будинку.

Хороший другий піднесений, баштоподібний об'єм з вінчаючим його легким красивим бельведером. Планувальне призначення його — акцентувати кут і початок новопрокладуваної вулиці.

Звертає на себе увагу майстерне застосування еркера на куті корпусу, що йде вглиб кварталу по новій вулиці. Своєю формою він підкреслює об'ємність композиції, відводячи зір глядача за ріг до іншої, невидимої площини будинку.

З неменшою майстерністю розподілено на фасадах балкони, при чому особливо добре застосований один, ніби випадково кинутий, балкончик на розі башти, яка виходить на два фасади. Його архітектурно-художнє призначення, як і раніш згадуваного еркера, — посилити об'ємне сприйняття композиції; він надає їй живописності, але разом з тим і не позбавлений утилітарного інтересу.

Проект житлового будинку „Більшовик“ зроблено так, що при першому ознайомленні з будинком ви зразу приємно сприймаєте весь об'єм його, а потім, переходячи до деталей, око не тільки не розчарується, але все більше знаходить матеріалу для споглядання.

Хотілося б, щоб це, таке приємне, враження від знайомства з архітектурною композицією фасадів і всього об'єму будівлі, було б не меншим при ознайомленні з його плановим рішенням. Більш того, само це враження створюється тому, що в асиметрії, в зміщеннях вікон, що так живописно грають

на площинах стін, ніби читається правдиве відображення розташування кімнат в плані.

На жаль, в дійсності це не так. Така підкупаюча правдивість на перевірку часто виявляється архітектурною неправдивістю.

Зміщення вікон, як правило, не викликається тут конструктивними міркуваннями, не відповідає вимогам плану. Робиться це щоб догодити фасаду, догодити неправдиво зрозумілій ідеї зовнішнього образу будинку, який розглядається авторами як головне, явно завдаючи при цьому шкоди і конструкції, і планові.

При старанному ознайомленні з проектом доводиться констатувати, що планове рішення будинку не користувалось у авторів такою увагою, як фасади. Поставивши перед собою похвальне завдання — відійти від штампу і моди, вони захопились, не розрахували розбігу і силою інерції були винесені за рамки архітектурної логіки. Захопившись фасадами, вони забули про попередження з боку робітників, які висловлювались ще на 1 всесоюзному з'їзді радянських архітекторів: „Красивий фасад будинку нас, пожильців, радує, але ми живемо не на фасаді, а в квартирі. Тому, товариші архітектори, займайтесь побільше „нутром нашого житла“.

В своїй творчій роботі над жилим будинком радянські архітектори ні на хвилину не повинні забувати про живих людей, про їх багатогранні культурні і побутові вимоги. Турбуватись про живу людину вчить нас партія, радянський уряд. Цим лозунгом насичена наша соціалістична дійсність. Якщо забути ці основні вимоги хоч в будьякій мірі, то це

Цей прилад запроєктований для конкретного випадку, опис якого ми тут наводимо.

Перекриття багатоповерхової частини споруди належало забетонувати з великою витратою бетону, який необхідно було транспортувати по вертикалі і горизонталі на досить великі віддалі.

Для цього на кожному поверсі перед бетонуванням була встановлена з окремих ланок закріплена монорейка з похилом $1 = 0.001$.

З короткого боку будівлі було встановлено дві дерев'яні шахти; одна з них призначалась для підйому цегрів з бетоном, а друга для спускання порожніх цегрів.

Між бункером для бетону і шахтами були запроєктовані вузькоколійні шляхи, по яких має рухатися площадка, як це показано на схемі.

Шлях руху цегра такий: до бункера підкочується площадка з цегром, в який навантажується бетон; після цього площадка підкочується до шахтного відйомника і піднімається разом з цегром до від-

повідної висоти. Поскільки монорейка своїм кінцем заходить в шахтний підйомник, то навішений на крюк каретки цегер після опускання площадки під впливом власної ваги сам пересувається з бетоном по монорейці.

В тому місці, де цегер повинен зупинитися для розвантаження, на монорейці укріплюється пересувне гальмо.

Після розвантаження бетону гальмо знімається, і цегер продовжує рухатися до слідуючої шахти, по якій спускається вниз, де до цього часу його вже чекає площадка для подання його під навантаження.

Таким чином, матеріал до місця укладки подається без перевантаження, без застосування тачок і з мінімальною кількістю підсобної робочої сили.

Цей вид транспорту може бути застосований для транспортування розчинів, цегли та інших матеріалів і його потрібно сміливіше і скоріше застосувати на наших будівництвах.

Глина, як в'язке в будівних розчинах

І. Я. Слободяник

Дослідами проф. Некрасова і Попова в Москві, інженера Меленевського і інших в Києві встановлено, що глина, як елемент в розчинах при відповідних умовах відіграє досить позитивну роль.

Цементно-піщані розчини жорсткі і їм часто властива зайва міцність.

Як відомо, до цементно-піщаних розчинів додають вапна з метою підвищення їх пластичності. Крім того, вапна в цих розчинах грає економічну роль, бо воно дешевше за цемент. Домішка вапна, знижуючи міцність цементного розчину, зберігає його гідралічність і підвищує пластичність.

Дослідами встановлено, що часткова заміна в розчинах цементу або вапна глиною, або повна заміна в складних розчинах вапна глиною, зменшуючи трохи міцність самого розчину, приводить в той же час до підвищення міцності кладки. Так, наприклад, досліди проф. Некрасова В. П.¹ при порівняльному випробуванні міцності кладки різного розчину дали такі показники (див. таблицю 1).

Таке на перший погляд парадоксальне

¹ Див. „Строительную газету“ № 53 за 1939 р.

Таблиця 1

Цемент	Вапно	Глина	Пісок	Міцність розчину кг/см ²	Міцність кладки кг/см ²
1	—	—	4	14,6	19,8
0,5	—	0,5	4	7,3	26,6
—	1	—	3	1,0	20,6
—	0,5	0,5	3	0,8	23,7

явище пояснюється тим, що при домішці глини різко збільшується пластичність розчинів при невеликому водоцементному відношенні. В наслідок цього викладки робляться тоншими і цегла не відчуває згинаючих і зрізаючих напружень.

Як відомо, в США ще з 1924 р. застосовуються цементно-глиняні розчини замість цементно-вапняних. Там існують спеціальні підприємства, які переробляють глину в сухий порошок. Систематичні досліди щодо застосування глини в будівельних розчинах розпочалися в Радянському Союзі ще з 1931 р. Однак, запровадження результатів цих дослідів в практику провадиться дуже повільно

через слабку популяризацію і недостатню оцінку цього заходу самими будівниками.

Проте, на сьогоднішній день, питання про застосування глини в будівних розчинах знаходиться в такій стадії вирішення, що дискутувати можна лише в частині вибору правильних методів виготовлення, організації глиняного господарства і т. д.

Доцільність застосування в розчинах настільки очевидна, що сьогодні це питання вже не повинно викликати будь-яких сумнівів. Один тільки Київ при частковій заміні вапна глиною зекономить 30 тис. тонн привізного вапна і цементу. А це в свою чергу зекономить близько 10 тис. тонн палива, потрібного на випалювання, і розвантажить залізничний транспорт.

Відповідно до інструкції Комітету в справах будівництва при РНК СРСР „цементно-глиняні розчини мають ті ж властивості, що й цементно-вапняні, і при відповідальному виборі глини і пропорцій компонентів розчину можуть вживатися для кам'яної кладки замість цементно-вапняних розчинів тієї ж міцності“. При цьому, основним в'язким в цих розчинах можуть бути портланд-цемент і аналогічні

йому цементно-шлако — п.-цемент, алюмі-
натно-силікатний і ін.

Цементно-глиняні розчини можуть за-
стосовуватися для марок 8 — 15 — 30 —
50 кг/см². Марка цементно-глиняного
розчину визначається по міцності тим-
часового опору стискові на 28 днів роз-
чину робочої консистенції, що зберігався
до випробування в вологих умовах.

Цементно-глиняний розчин, коли вихо-
дити з умов задоволення вимог морозостій-
кості і водостійкості, не повинен містити
менше 125 кгр. цементу на 1 куб. м розчину.

Ваговий зміст в розчині загальної кіль-
кості глинястих не повинен перевищу-
вати 75 — 80% від ваги цементу. При
необхідності одержати більш пластичні
розчини, треба до цементно-глиняного
розчину домішувати вапно, пристосовуючи,
так звані, складні цементно-вапняно-
глиняні розчини, запропоновані проф. Не-
красовим.

Відповідно до інструкції Наркомбуду
1939 р. цементно-глиняні розчини для
марок 8 — 15 можуть призначатися по
нижченаведеній таблиці (табл. 2).

Таблиця 2

Характери- стика піску по крупності	Наявність в піску глин. частин, виз- начених по набряканню (в % по вазі)	Орієнтовний склад розчинів в об'ємних частинах				Приблизна марка розчину в кг. кв. см. при цементах	
		Це- мент	Глиняне молоко	Вапняне тісто	Пісок	Марки 200	Марки 300
Крупний з модулем по- над 2,5	2,5	1	2,5 — 2,0	—	10	8	15
	2,5	1	2,0	1,5 — 1,0	12 — 13		8—15
	2,5 — 5	1	2,25 — 1,75	—	10		15
	2,5 — 5	1	1,75	1,5 — 1,0	12 — 13		8—15
Середній з модулем від 1,7 до 2,4	2,5	1	2,5 — 2,25	—	8 — 9	8	15
	2,5	1	2,0	1,5 — 1,0	10 — 11		8—15
	2,5 — 5	1	2,5 — 2,0	—	8,5 — 9,5		15
	2,5 — 5	1	1,75 — 1,5	1,5 — 1,0	10 — 11		8—15
	5 — 7,5	1	2 — 1,5	—	9 — 10		15
Дрібний з модулем від 1,2 до 1,6	2,5	1	2,5	—	7 — 8	8	15
	2,5	1	2,0	1,5	8 — 9		8—15
	2,5 — 5	1	2,25 — 2,0	—	7 — 8		15
	2,5 — 5	1	2 — 1 — 75	1,5	8 — 9		8—15
	7,5	1	2,0 — 1,75	—	7,5 — 8,5		15
	7,5	1	1,75 — 1,5	1,5	8,5 — 9,5		8—15
	7,5 — 10	1	1,75 — 1,5	—	7,5 — 8,5		15
7,5 — 10	1	1,5 — 1,25	1,5	8,5 — 9,5		8,15	

Для підбору марок вище 30 орієнтовно
можна користуватися даними таблиці 3.

Специфічні вимоги до окремих скла-
дових цементно-глиняних розчинів зво-
дяться ось до такого.

Цементи треба застосовувати такі:
портланд, шлако-п.-цемент, пуцоланові-
портланд-цементи і алюмінатно-силікат-
ний відповідно до існуючих марок від
150 — 300. Високотривкі цементи за-
стосовуються лише в виключних випадках.

Пісок для розчинів застосовується
звичайний з найбільшою крупністю в
2,5 м/м. Для кладки буту припустима
крупність піску в 5 м/м.

Кращими глинами вважаються ті, які
мають частини дрібніші 0,01 від 40 — 65%
і збільшують об'єм при набряканні в

1,5 — 2,25 раза. Шкідливими доміш-
ками в глині треба визнати сульфід
заліза (пірит, марказит), сульфати натрія,
кальція, магнія і органічні речовини.

Глину в розчині можна вводити в ви-
гляді тонко змеленого сухого порошку
або рідкого тіста. При цьому необхідно
враховувати, що якість цементно-глиня-
ного розчину залежить від старанного
перемішування розчину і, особливо, це-
менту з глиною.

Поряд з цементно-глиняними розчинами
великого значення набуває питання про
вапново-глиняні розчини, що має осо-
бливе значення для шкільного, колгосп-
ного, радгоспного, індивідуального і інших
видів будівництва.

Питання про вплив вапна на глини,

особливо, у нас в Києві, пройшло як
лабораторні випробування, так і прак-
тичну перевірку на будівництві. Це пи-
тання опрацьоване в Київському будів-
ному інституті інженером Л. А. Меленев-
ським.

В період 1931 — 34 років у Києві, в
зв'язку з гострим дефіцитом цегли, було
збудовано багато будівель з матеріалів,
виготовлених за допомогою глиняно-вап-
няного в'язкого (з так званих глиняно-
вапняних блоків).

Досвід виготовлення блоків, практика
застосування і результати майже десяти-
річної служби їх дозволяють тепер зробити
ряд висновків, якими слід керуватися при
запровадженні в будівництві глиняно-
вапняного в'язкого.

Не всі глини можуть найти застосу-
вання для виготовлення глиняно-вапня-
ного в'язкого. Кращою сировиною для
виготовлення глиняно-вапняного в'язу-
чого, напр., на Україні треба вважати
тонкозернистий нижній на дотик лес і
малозалізисті каолінітові різновидності
рябих глин.

Характеристику глиняно-вапняного в'яз-
кого в залежності від змісту вапна
для двох найбільш розповсюджених типів
глин наводимо в таблиці 4.

З наведених даних видно, що найбільш
оптимальним дозуванням є 20% вапна
і 80% глини.

Суміш глини з вапном ми можемо оха-
рактеризувати як повітряне в'язке, про-
цес твердіння якого проходить порівняно
довгий час.

З погляду санітарного може цікавити
питання про вологість в'язкого в окремих
деталях будівель. Аналіз вологості зразків
в 3-і 6-тирічному віці, при зберіганні
зразків на повітрі, показало, що вологість
їх не перевищує 2 — 3%.

Як і при цементно-глиняних розчинах
велике значення має старанність перемі-
шування розчину. Досконалого перемішу-
вання можна досягти двома способами:
попереднім змішуванням вапна пушонки
з глиною в порошокподібному стані або
змішуванням вапняного молока з глиня-
ним молоком — перший етап виготовлення
в'язкого. Другий етап — дозування в'яз-
кого з піском і старанне перемішування
розчину.

Глиняно-вапняне в'язке з піском дає
розчини, які мають в'язкого зручність
при укладанні.

Ілюструємо характеристику розчинів на
базі глиняно-вапняного в'язкого при за-
стосуванні рябої глини в табл. 5.

Нами було вказано, що якісного роз-
чину можна досягнути тільки при гомоген-
ному змішуванні компонентів. Київський
досвід показав, що кустарщина в виго-
товленні в'язкого доводила іноді до дис-

Таблиця 3

кредитації глиняновапняної маси. Виготовлення глиняно-вапняного в'язкого повинно провадитись механізованим, досконалим способом, який забезпечував би повну його гомогенність і економічність.

Це легко доступно будівництвам, які мають відповідне устаткування. Взагалі ж можна піти шляхом створення пересувних установок, які забезпечували б всі пред'явлені вище вимоги. Організацію таких установок повинні очолити республіканські і обласні будівні трести. В такому випадку виготовлення в'язкого може провадитись і на малих будівлях, на яких можуть бути створені потрібні запаси глино-вапняного розчину на весь будівний сезон. Якщо таке глиновапняне в'язке охороняти від впливу вуглекислоти і від висушування, то воно може довгий час зберігатися без втрати своїх будівних якостей. Тим більше, що глиновапняна маса, яка пролежала деякий час в вологому місці, навіть трохи підвищує свої будівні якості.

Чи можна застосувати глиняно-вапняні в'язкі для штукатурних робіт в зовнішніх конструкціях? На нашу думку, питання це залишається відкритим. Даних для позитивної відповіді на нього нема. Навпаки, існує побоювання щодо морозостійкості глиновапняного в'язкого. Проте, на нашу думку, все ж треба в цьому відношенні налагодити досвідні роботи.

Як стоїть справа з запровадженням в будівню практику цементно-глиняних і вапняноглиняних розчинів? Одні, прагнучи застосувати ці розчини, вирішують питання просто, не роблячи для цього ніяких підготовчих робіт. Таке „запровадження“ рідко, звичайно, дає серйозні результати. Інші, навпаки, надмірно ускладнюють це питання, виявляють незрозумілість, косність, консерватизм і всіляко затягують запровадження цих в'язких. А тому на Україні в цьому відношенні робиться ще дуже мало.

Необхідно негайно в усіх крупних будівельних центрах провести дослідження існуючих на місці глин в розчинах, виявити найбільш підхожі для експлуатації будівництвами місця і організувати там заготовлю глин. Поряд з цим треба постачати будівлі необхідними механізмами, які забезпечуватимуть належне перемішування цементу з вапном.

Для здійснення цього заходу потрібна перш за все старанна і уважна підготовка. Треба розкачати наших господарників, зацікавити їх в цій справі.

Не можна припустити, щоб заміна дорогих дефіцитних привізних в'язких місцевими глинами була зірвана або скомпрометована відсутністю належної попередньої підготовки до проведення цього великого і державно важливого питання.

Характеристика піску	Орієнтовний склад розчинів по об'єму				Тимчасовий опір розчинів стиску в кг/кв.см	
	По вазі (в'язучий пісок)	Цемент	Глиняне молоко	Пісок в пухкому стані	При дем. марки 200	При дем. марки 300
Крупний (найбільша величина зерен близько 2,5 мм), модуль крупності від 3,0 до 2,5	1:5,5 + 1:4,4	1	0,5	5,5 — 4,5	50 — 30	70 — 50
			1,0	7 — 5	40 — 25	50 — 35
			2,0	8 — 7	28 — 17	35 — 22
Середній (найбільша величина зерен близько 1,2 мм), модуль крупності від 2,4 до 1,7	2:1,3 + 1:2,4	1	0,5	4,5 — 3,5	50 — 30	70 — 50
			1,0	5,5 — 4,5	35 — 25	50 — 40
			1,5	6,0 — 5	25 — 20	40 — 30
			2	7,6	20 — 15	35 — 20
Дрібний (найбільша величина зерен близько 0,6 мм), модуль крупності від 1,6 до 1,2	1:3,4 + 1:2,8	—	0,5	3,5 — 2,5	45 — 35	65 — 50
			1,0	4 — 3	35 — 45	50 — 40
			2	5,5 — 4,5	20 — 15	35 — 25
			2,5	6,5 — 5,5	15 — 8	23 — 12

Таблиця 4

Вік зразків — 3 місяці

зберігання — на повітрі

№№ п/п	Склад в'язкого по вазі вапно + глина в % (вапно-пушонка, глина-порошок)	Каолінітові глини включаючи строкату		Лесові глини	
		Тимчасовий опір в кг/см ²		Тимчасовий опір в кг/см ²	
		Стиску	Розтягненню	Стиску	Розтягненню
1	5 — 95	17 — 34	5 — 9	2 — 6	2
2	10 — 90	18 — 42	6 — 11	7 — 8	3
3	15 — 85	22 — 43	7 — 8	7 — 8	4
4	20 — 80	24 — 34	5 — 13	10 — 14	5
5	25 — 75	21 — 32	3 — 11	11 — 12	6
6	30 — 70	21 — 40	5 — 13	10 — 12	7
7	40 — 60	13 — 32	4 — 7	10 — 11	8
8	50 — 50	13 — 18	4 — 8	9 — 15	9

Таблиця 5

Вік зразків — 3 місяці

зберігання на повітрі

№№ п/п.	Співвідношення компонентів розчину в об'ємі вапно (пушонка-глина порошок — пісок)	Водоцементне відношення	Осадка малого конуса в см	Тимчасовий опір стиску в кг/см ² зберігання — на повітрі, вік — 3 місяці
1	1:2:3	0,8 — 1,2	2 — 5	10 — 15
2	1:2:6	0,8 — 2	2 — 5	9 — 12
3	1:2:9		2 — 5	2 — 5



Досвід застосування глиновапняних в'язких

Л. А. Меленевський

Минає 10 років з того часу, коли в зв'язку з надзвичайною нестачею цегли в першу п'ятирічку в Києві були організовані перші заводи по виготовленню зовсім нових видів будівних матеріалів — глиновапняних блоків.

Зараз, на підставі практики цих заводів і на підставі систематичних спостережень за майже десятирічною службою збудованих з глиновапняних блоків споруд, можна зробити багато корисних висновків для дальшого розвитку цих ефективних, але далеко ще не всіма визнаних, будівних матеріалів.

Виробництво глиновапняних блоків у Києві було організовано в основному такими двома способами. На одних заводах глина, яка приставлялась з кар'єрів, перемішувалась з вапняним тістом в колісних м'яках з кінським приводом. Якщо в рецептуру блоків, крім глиновапняного в'язкого, входив як заповнювач шлак, то він також додавався в ту ж колісну м'яку при перемішці в'язкого. Пром'ята маса подавалась на столи формувальників. Формівка блоків провадилась в дерев'яних формах, оббитих жерстю. Відформовані блоки після 10-денної просушки пропарювались в парильних камерах протягом 24 годин при температурі 90° Ц.

На інших заводах змішування складових частин маси провадилось в розчиномішалках, при чому глина попередньо замочувалась в колодах. Формівка блоків провадилась в спеціально виготовлених для цього ставках. Після формівки блоки

зразу пропарювались протягом 24 годин при температурі 90—95° Ц. Розмір блоків був 400 × 200 × 200 мм.

Доброякісна продукція заводів характеризувалась такими фізико-механічними показниками. Об'ємна вага 1,4—1,6 гр/см³; тимч. опір стискові в сухому стані — 15—30 кгр/см², тимч. опір стиску при насиченні водою 5—12 кгр/см²; водовбирання — 5—10%. Теплопровідність — 0,309 кал/° С м. год.

Блоки по суті являють собою теплий бетон на глиновапняному в'язкому. Заповнювачем звичайно служать відсортовані, а іноді і роздрібнені котельні шлаки. В'язке — гомогенна суміш вапна з глиною. Співвідношення між заповнювачем і шлаком повинно встановлюватись в кожному окремому випадкові. Попереднє дослідження повинно передувати і вибору глини.

Наші досліді показали, що не всі глини можуть бути застосовані для виготовлення глиновапняного в'язкого. Кращою сировиною для виготовлення глиновапняного в'язкого, напр., на Україні треба вважати

тонкозернистий ніжний на дотик лес і малозалістисті каолінові різновидності рябих глин. Кількість вапна по відношенню до глини повинна бути не менше 20% по вазі. Дослідження показало, що в'язке з меншою кількістю вапна (до 10%) має підвищену крихкість.

Продукція заводів, як за своєю якістю, так і по вартості, перебувала в певній залежності від організації самого виробництва. Надто кустарні заводи, з колісними м'яками, поганим перемішуванням маси, трудомісткою роботою в формах давали продукцію дуже дорогої і низькоякісної.

Відносно механізований завод Південно-західних залізниць (при вокзалбуді) виробляв блоки, навпаки, дуже дешеві і якісні.

Нижче, в таблиці, ми наводимо порівняльну вартість 1000 штук цегли і вартість глиновапняних блоків в переводі на еквівалентну кількість цеглин в цифрах 1932 р., який був найбільш характерним для такого порівняння.

Порівняльна вартість цегли і блоків в карб.

Цегляні заводи в Києві					Заводи глиновапняних блоків		
Ручна виробка	Механізоване виробництво				Завод П—З зал. при вокзалбуді	Заводи тресту нових будматеріалів	
Завод № 10	Завод № 10	Завод № 9	Завод № 8	Завод № 7		№ 1	№ 2
175,8	98,2	124,5	94,1	70,7	44,5	302,0	550,0

Фото 1

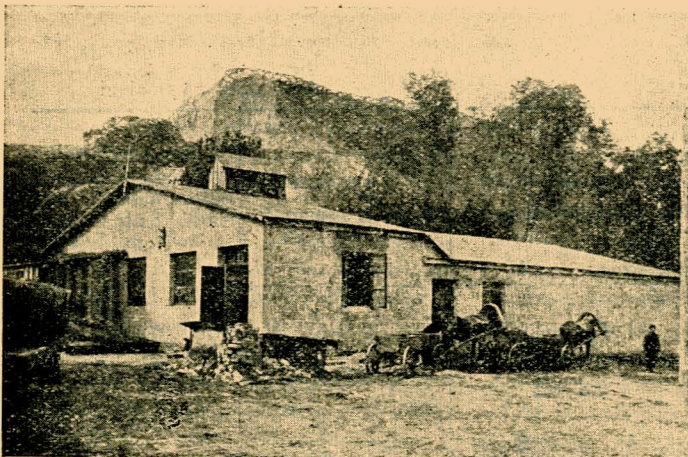
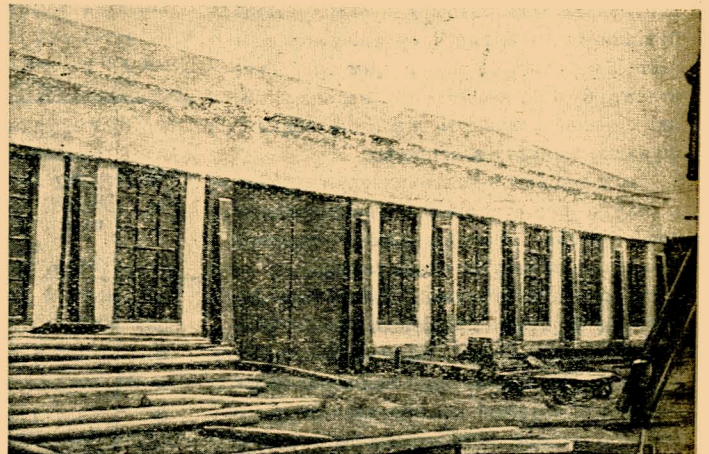


Фото 2



Наведені числа говорять про те, що вартість блоків цілком залежить від вміння їх виробників. Як видно, на заводі П-З залізниць блоки коштували на 38% дешевше найдешевшої цегли. На заводі тресту нових будівних матеріалів блоки коштують в 7,7 раз дорожче, ніж вартість цегли, і в 12,5 раз дорожче аналогічних блоків, вироблених на заводі П-З залізниць. Навіть на зовсім однакових двох заводах тресту, при абсолютно ідентичному процесі виробництва, різниця між вартістю блоків досягала 82%.

Починаючи з 1936 р., виробництво блоків на київських заводах було припинено. Причиною цього було невміння, а іноді і небажання з боку виробничих організацій, забезпечити належну організацію виробництва.

Доброякісна продукція київських заводів глиновапняних блоків знаходила собі досить велике застосування в будівництві. Один Київ, наприклад, нараховує понад 25 об'єктів, і не таких уже малих по своїй кубатурі, побудованих з матеріалів на базі глиновапняного в'язкого.

На фото 1 показано толевий завод, збудований з глиновапняних блоків. Фото підтверджує хороший стан будівлі.

На фото 2 показано досвід застосування глиновапняних блоків в будівництві споруд, призначених для майстерень. Фото подає будівлю майстерні інституту електроварювання Академії наук УРСР, що, як видно являє собою досить оригінальну конструкцію, яка сполучає блоки з цеглою і залізобетоном.

Певний інтерес являє собою будівництво з блоків Київського інституту харчової промисловості. Тут блоки застосовано в ряді учбових корпусів. Так, наприклад, в будівництві корпусу механічного факультету з глиновапняних блоків побудовано всю внутрішню частину міжвіконних ніш і верхній поверх сходових кліток.

Фото 3 і 4 показують застосування блоків в будівництві будинків підвищеної поверховості.

Фото 3 подає жилий будинок на вул. Саксаганського (Київ). Два верхніх поверхи цього будинку збудовані з блоків. Надвіконні перемички цегляні. Треба відмітити, що дана конструкція перемичок не заслуговує схвалення. Вона погано перев'язується з блоками і при детальному розгляді кладки можна було спостерігати випадки з'явлення щілин в місцях з'єднання цегли з блоками.

Малюнок 4 подає фотознімок інституту електроварювання Академії наук УРСР в тому вигляді, в якому він знаходився в період до прибудови і нової обробки фасаду (до 1939 р.). В цій будівлі блоки служать заповнювачами. Каркас будівлі складено з цегли. Ця будівля зайвий раз підтверджує можливість оштукатурювання споруд, збудованих з глиновапняних блоків. Побіжно відмітимо, що оштукатурювання будівель, складених з глиновапняних блоків і призначених для довгорічної служби, ми вважаємо обов'язковими. Підштукатурною матеріал значно краще зберігається. На деяких стінах, непокритих штукатуркою і збудованих з блоків, якість їх через 8 років служби знижується; на них можна спостерігати сліди вивітрювання.

Спостереження над досвідною кладкою з глиновапняного матеріалу, поставленою в дуже несприятливі умови служби¹, показали, що вологість зовнішньої стіни в перші два роки після збудування коливалася в межах 8—20%, пересічно 12%. Найбільша вологість 20% пояснюється впливом на незахищену стінку довгих

¹ Кладка була нештукатурена, некрита дахом і стояла на фундаменті з тих же матеріалів без ізоляції стіни від фундаменту.

заливних осінніх дощів в той час, коли брали пробу. Вологість блоків у внутрішніх частинах будівлі коливається в межах 2—3%.

Глиновапняні блоки, пройшовши таку всебічну і довгу практичну перевірку мають всі права для свого дальшого існування, і не даремно І Українська конференція по блочному будівництву визнала за необхідне рекомендувати цей матеріал для сільськогосподарського будівництва.

Крім сільськогосподарського будівництва, глиновапняні блоки можуть бути застосовані і для районного одноповерхового цивільного будівництва, а також для цілого ряду невідповідальних промислових будівель — складів, тимчасових бараків, гаражів, службових приміщень і т. ін.

Однак, рекомендуючи таке широке застосування глиновапняних блоків, слід підкреслити ряд положень ігнорування або недодержання яких може спричинитись тільки до великих матеріальних втрат і повної дискредитації цього матеріалу.

Насамперед не для всякої місцевості застосування блоків може бути ефективним і економічним. Ця ефективність може бути там, де є потрібні для цього місцеві сировинні і паливні ресурси і де немає інших більш економічних місцевих матеріалів.

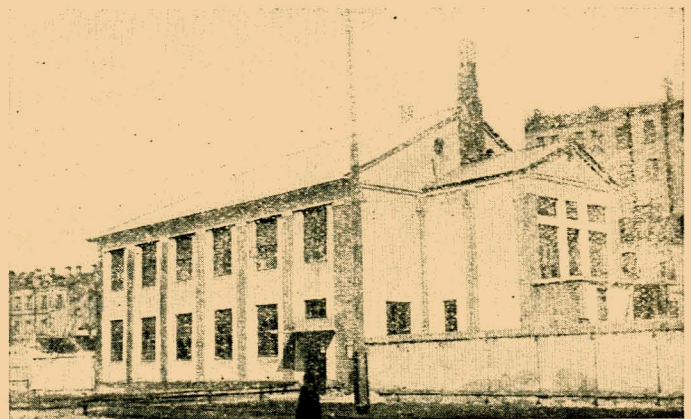
Виробництво блоків навіть в самих незначних масштабах повинно спиратися на механізацію процесів їх виготовлення що забезпечить якість в'язкого і економічність матеріалу.

Дуже показовим для цього досвід П-З залізниць, яка зуміла виробляти дешеві і якісні блоки і до того ж цілком транспортабельні. На жаль, більшість інших організацій пішла іншим шляхом і понесла при цьому великі втрати без особливого ефекту і користі.

Фото 3



Фото 4



Проекти житлових будинків для індивідуального будівництва

С. С. Царьов

В журналі „Архітектура Радянської України“ цілком своєчасно т. Сорокін А. А. (див. № 9 за 1939 р.) порушив питання про індивідуальне будівництво, яке, без перебільшення, сьогодні ще може бути назване безпритульним. На запитання, за рахунок чого, за рахунок якого житлового фонду такими величезними темпами зростають наші міста, в зв'язку з послідовно здійснюваною індустріалізацією нашої соціалістичної батьківщини, — з достатньою точністю можна відповісти — за рахунок індивідуального будівництва. Спробуйте заглянути в той чи інший віддалений район міста, де ви не були два-три роки, і вам важко буде навіть орієнтуватись у ньому, так змінило цей район індивідуальне будівництво.

На жаль, індивідуальне будівництво розгортається у нас далеко не планово, а скоріш стихійно,

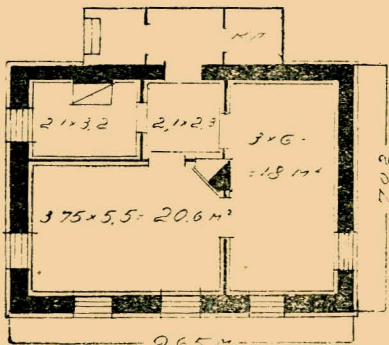
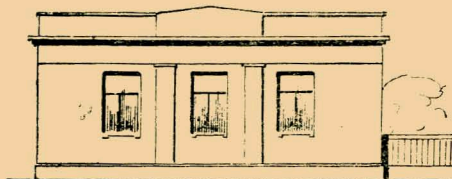


Рис.

неорганізовано. Візьмімо для прикладу такий район Києва, як, так звана, „Теличка“. Тут безплановість індивідуального будівництва приводить до різних неприємних несподіванок. Наприклад, будинок одного забудівника залишається без під'їзду через те, що інший забудував шлях; або під вікном будинку, спорудженого рік-два тому, несподівано виростає вбиральня іншого забудівника. Подібних прикладів з практики індивідуального будівництва можна навести багато.

Індивідуальні забудівники своїм неоформленим будівництвом здатні перетворити кожне місто в щось таке, що з погляду естетичного справлятиме враження, подібне до того, яке на вас справляє кімната з обідраними шпалерами. З цього погляду питання про індивідуальне будівництво треба визнати надзвичайно актуальним, — воно вимагає серйозної уваги до себе з боку місцевих рад і, по мож-

ливості, якнайшвидшого розв'язання.

Автор цієї статті розробив ряд типів житлових будинків для індивідуальних забудівників. Подаємо характеристику кожного типу окремо.

На рис. 1 подано план і фасад житлового будинку на одну сім'ю. Житлова площа двох кімнат дорівнює 33,6 кв. м, санвузла немає.

На рис. 2 подано планування, аналогічне попередньому, з тією лише різницею, що житлова площа двох кімнат дорівнює 38,6 кв. м та інакше вирішено оформлення фасаду.

На рис. 3 подано план і фасад одноквартирного житлового будинку. Кімнат у ньому дві. В будинку є внутрішня комірочка і веранда, яких немає в будинках, поданих на рис. 1 і 2.

Рис. 1

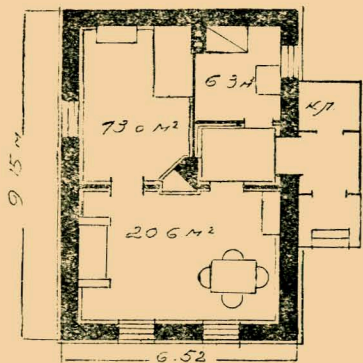
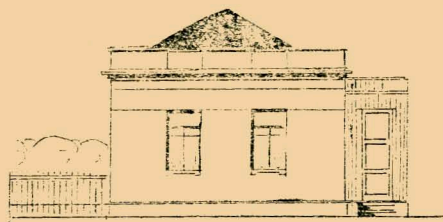
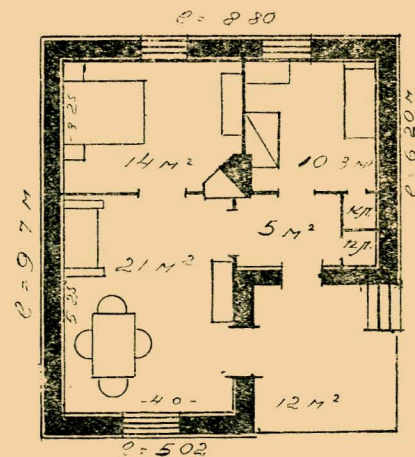
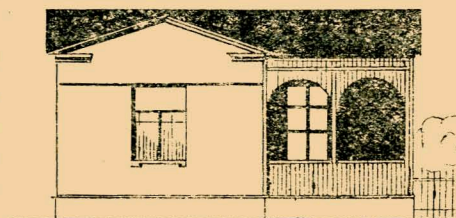


Рис. 3



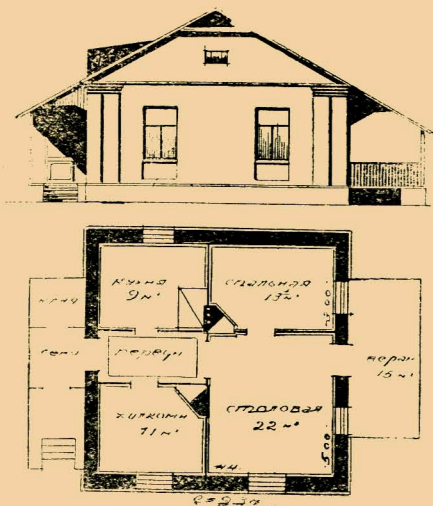


Рис. 4

На рис. 4 подано план і фасад трьохкімнатного житлового будинку. За даним типом споруджено два будинки. Як показала практика, в експлуатації це планування позитивно розв'язує поставлене завдання. Житлова площа будинку дорівнює 46 кв. м. В будинку є кухня, передня, комірка і веранда.

На рис. 5 подано план, фасад і розріз чотирьохквартирного житлового будинку. В кожній квартирі є дві житлові кімнати загальною площею на 34,5 кв. м, кухня, передня, комірка і приміщення для білизни. З погляду економічного цей тип житлового будинку заслуговує на увагу.

На рис. 6—план і фасад двохквартирного житлового будинку. В основному планування квартири тут таке саме, як і в будинку, поданому на рис. 3, але тут є і вбиральня.

На рис. 7 подано план і фасад трьохкімнатного будинку. В ньому є кухня, передня, комірка, ванна і вбиральня, а також дві веранди.

На рисунку 8 подано план житлового будинку дачного типу. Житлова площа трьох кімнат у ньому дорівнює 57 кв. м, підсобні приміщення такі ж, як і в будинку, поданому на рис. 7.

Для докладнішого і повнішого вирішення подаємо таблиці з усіма необхідними кошторисами, даними по кожному об'єкту окремо. Для того, щоб можна було скласти уявлення про якість планування і загальну композицію того чи іншого об'єкту, подано таблицю вартості 1 куб. м, а також вартість 1 кв. м житлової площі кожного будинку.

Нижче ми наводимо економічні і технічні показники, що характеризують кожний з пропонуєваних нами тут типів індивідуального житла:

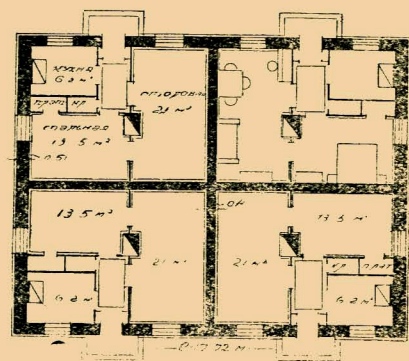


Рис. 5

Дані, що характеризують окремі об'єкти

№№ об'єктів	Кількість квартир	Кількість житлових кімнат	Житлова площа (кв. м)	Кубатура (куб. м)	Підсобні приміщення	Площа підсобних приміщень (кв. м)	Примітка
1	1	2	33,6	240	Кухня, передня	10,4	Зовнішні стіни в дві цеглини, внутрішні — в півтори цеглини. Висота приміщень в об'єктах 1—7 дорівнює 3 м, а в об'єкті 8—3,5 м
2	1	2	38,6	271	Те ж	11,55	
3	1	2	35,0	290	Кухня, передня, комірка	17,0	
4	1	3	46,0	342	Те ж	16,5	
5	4	8	138,0	950	Те ж	50,0	
6	2	4	79,2	631	Те ж і ванна з убиральною	40,0	
7	1	3	58,0	390	Те ж	16,0	
8	1	3	57,0	475	Те ж	—	Дачний тип

Таблиця об'ємів робіт

№№ об'єктів	Роботи								Примітка
	1	2	3	4	5	6	7	8	
Земляні (куб. м)	24	25	28	28	60	50	37	37	Наведені в таблиці об'єми робіт округлені
Фундаменти (куб. м)	25	26	30	30	62	50	38	38	
Стіни (куб. м)	60	63	70	70	165	130	94	100	
Перегородки (кв. м)	25	26	25	44	150	100	45	70	
Підлоги (кв. м)	44	50	53	65	192	120	68	88	
Перекриття (кв. м)	45	51	53	66	196	122	70	90	
Штукатурні (кв. м)	180	190	210	250	880	460	310	380	
Покрівля (кв. м)	80	90	110	130	290	210	140	170	
Пічні (куб. м)	3,5	3,5	3,5	5	11	7	4	5	
Віконні проїми (кв. м)	12	18	10	15	36	18	15	15	
Двері (кв. м)	8	11	23	20	56	48	30	40	Двері сіней не враховані

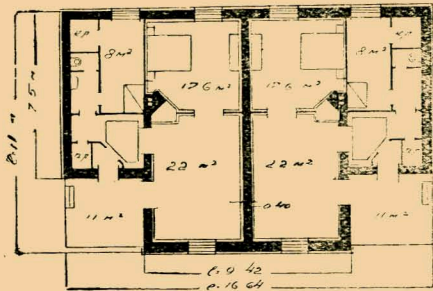


Рис. 6

Витрата основних матеріалів

№№ об'єктів Матеріали	№№ об'єктів								При- мітка
	1	2	3	4	5	6	7	8	
Камінь (куб. м)	29	30	35	35	72	60	43	43	Вар- тість промис- лових мате- ріалів у кош- торис- ній та- блиці врахо- вана
Цегла (тис. штук)	26	27	30	30	69	55	40	42	
Цемент (тонн)	1,8	1,8	2,1	2,1	4,3	3,6	2,75	2,75	
Вапно (тонн)	6	6	6,5	6,5	14,5	12	8,5	9,0	
Алебастр (тонн)	2	2	2,2	2,6	9	4,7	3,2	4	
Толь (кв. м)	110	115	140	160	350	260	180	210	
Лісоматеріали (куб. м)	21	23	24	31	92	50	31	40	
Цвяхи (кг)	40	41	42	51	130	82	64	70	
Етерніт (тис. штук)	0,9	1,0	1,2	1,4	3,2	2,4	1,6	1,9	
Олифа (кг)	24	32	27	41	107	117	77	97	
Пісок (куб. м)	30	30	35	40	90	61	45	52	

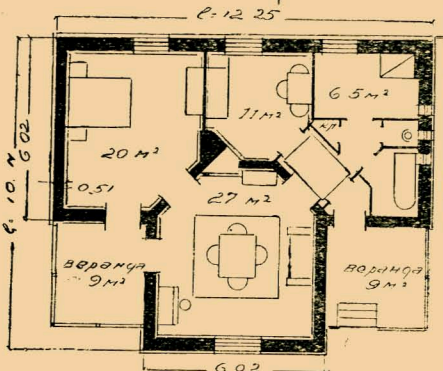
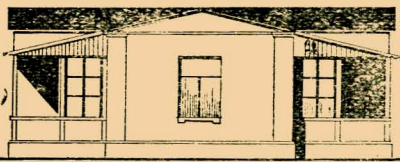


Рис. 7

Кошторисна вартість об'єктів (у карбованцях)

№№ об'єктів Роботи	№№ об'єктів								При- мітка
	1	2	3	4	5	6	7	8	
Земляні	108	112	126	126	270	225	166	166	
Фундаменти	1750	1820	2100	2100	4340	3500	2660	2660	
Стіни	4500	4725	5250	5250	12375	9750	7050	7500	
Перегородки	200	208	200	352	1200	800	360	560	
Підлоги	616	700	728	910	2688	1680	952	1232	
Перекриття	1125	1275	1325	1650	4900	3050	1750	2250	
Покрівля	1200	1350	1650	1950	4350	3150	2100	2550	
Штукатурка	900	950	1050	1250	4400	2300	1550	1900	
Печі і ін.	385	385	385	550	1100	770	440	550	
Вікна	480	720	400	600	1440	720	600	600	
Двері	320	440	920	800	2240	1920	1200	1600	
Інші роботи	826	886	1740	1712	1800	2215	2112	3150	
Повна вартість об'єкта	12410	13571	15874	17250	41103	30080	20940	24718	

Вартість 1 куб. м окремих об'єктів (у карбованцях)

№№ об'єктів							
1	2	3	4	5	6	7	8
52	50	55	50	44	48	54	53

Вартість 1 кв. м живої площі

370	352	450	375	300	380	362	434
-----	-----	-----	-----	-----	-----	-----	-----

Вартість 1 кв. м живої площі при каркасній конструкції стін

248	236	300	250	200	253	242	—
-----	-----	-----	-----	-----	-----	-----	---

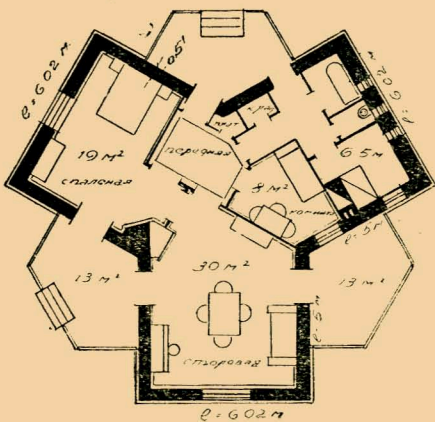
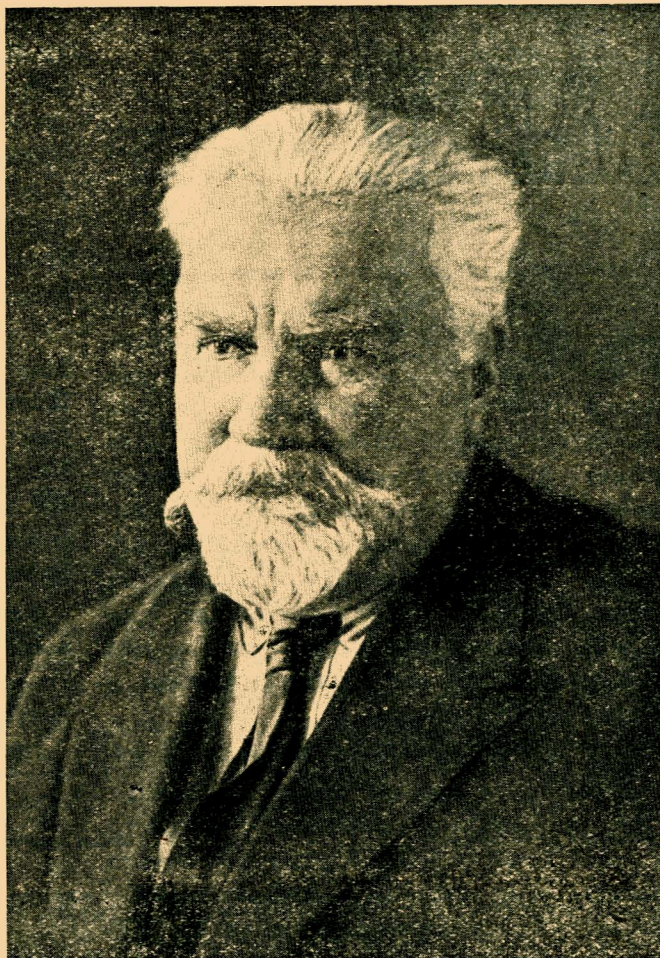


Рис. 8

АРХІТЕКТУРНІ КАДРИ РАДЯНСЬКОЇ УКРАЇНИ

Видатний зодчий Києва

С. П. Бабулевич



В цьому році минає 80 років з дня народження і 57 років від початку творчої діяльності видатного київського архітектора і інженера—Олександра Васильовича Кобелева.

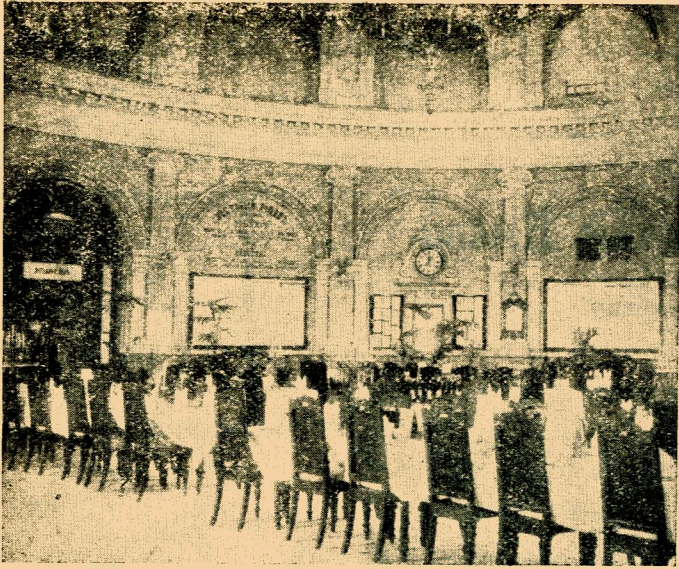
Олександр Васильович користується широкою популярністю і повагою не лише у вузькому колі спеціалістів Києва, що безпосередньо з ним зв'язані, але і серед широких трудящих мас, справжніх цінителів мистецтва в нашій країні.

Визнання художнього твору, близькість його до мас, дохідливість його художнього образу до глядача є яскравими показниками високих якостей цього твору. Таке визнання і висока оцінка давно закріпились за роботами О. В. Кобелева і ім'я його міцно увійшло в історію будівництва Києва на певному її етапі.

З Києвом зв'язане майже все творче життя цього майстра. Тут він почав свою творчу діяльність,

тут розвивався і ріс, тут він остаточно оформився, як один з ведучих зодчих Києва кінця XIX і початку XX ст.

Народився О. В. Кобелев в 1860 р. в місті Царське село (нині Пушкін). Середню освіту одержав у воєнній гімназії в Петербурзі, а після закінчення її, йдучи за своїми нахилами, вступає там же в інститут цивільних інженерів, який і закінчує в 1887 р. по першому розряду.



Архітектор О. В. Кобелев. Вокзал в Козятині. Головний зал. - 1888 р.

O. Kobelev, architecte. Gare à Kazatine. Salle principale. 1888.

Вперше О. В. попадає в Київ, як практикант, на будівлю Київського залізничного училища (1883 р.), а потім зразу ж по виході з інституту він запрошується в управління Південно-Західних залізниць на посаду „інженера для технічних занять“, де працює над складанням проектів і кошторисів для поточного будівництва залізниць. Однак, уже наприкінці 1887 р. йому доручається крупна самостійна робота—складання проекту нового вокзалу в м. Козятині Південно-Західних залізниць.

Відавшись з усім запалом молодості цьому складному завданню, вкладаючи в нього свою енергію і знання, він прагне виконати свій твір з врахуванням всіх досягнень передової техніки того часу. Для цього він збирає і вивчає величезну кількість матеріалів по будівництву залізничних вокзалів, найдетальніше опрацьовує плани та фасади майбутньої споруди, і до початку будівного сезону проект закінчується і затверджується в усіх інстанціях.

Як справжній зодчий, О. В. ви-

рішує сам довести до кінця почату роботи. Він їде на місце будівництва в Козятин, як виконавець робіт, і протягом двох років безперервно працює над втіленням свого проекту в натурі.

Крім головного пасажирського будинку, за його проектом тут будуються паровозне депо, школа ряд жилих будинків, водонапорна башта та інші споруди.

Пасажирський будинок на станції Козятин, як тип острівних вокзалів, по праву вважався в свій час одним з кращих в Росії. Планування його вносить свіжий струм в справу проектування пасажирських будинків на залізниці і вплив його почуввається на ряді пізніших проектів вокзалів.

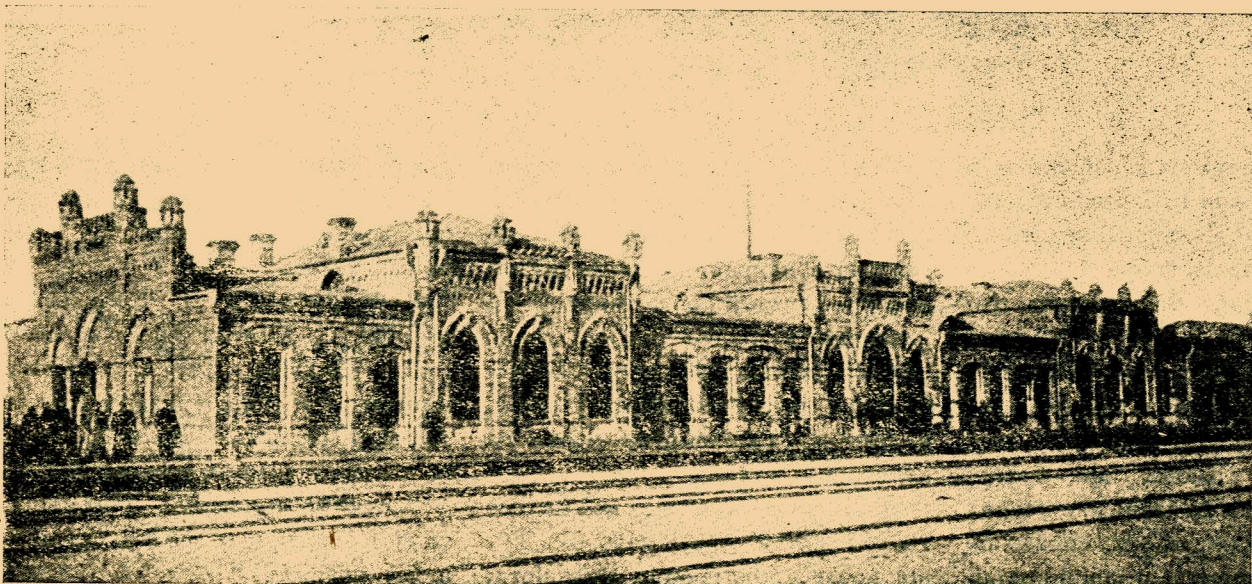
Основні достоїнства цього вокзалу в його плановому рішенні. Фасади будівлі, виконані в формах, характерних для цегли, без застосування штукатурки, в значній мірі губляться через критий перон, що проходить вздовж усього фронту будівлі.

Велику увагу приділено внутрішньому оформленню приміщень, виконаному досить старанно і з смаком.

Після повернення з Козятина

Архітектор О. В. Кобелев. Залізничний вокзал в Сарнах. 1897 р.

O. Kobelev, architecte. Gare à Sarny. 1897.



О. В. продовжує свою роботу в управлінні П.-З. залізниць, спочатку на посаді старшого архітектора, а потім як завідувач відділом цивільних будівель.

З найбільш крупних проектів, здійснених ним в управлінні, треба відмітити: вокзали на станціях Коростень, Бендери, Сарни, з яких два перших побудовано по одному типу, але з різними варіантами фасадів, паровозозбірня на 42 паровози в Одесі, лікарні для залізниці в Києві і Жмеринці, дитячий притулок на станції Київ, механічна пральня в Одесі, елеватор на ст. Вінниця (згорів) та ін.

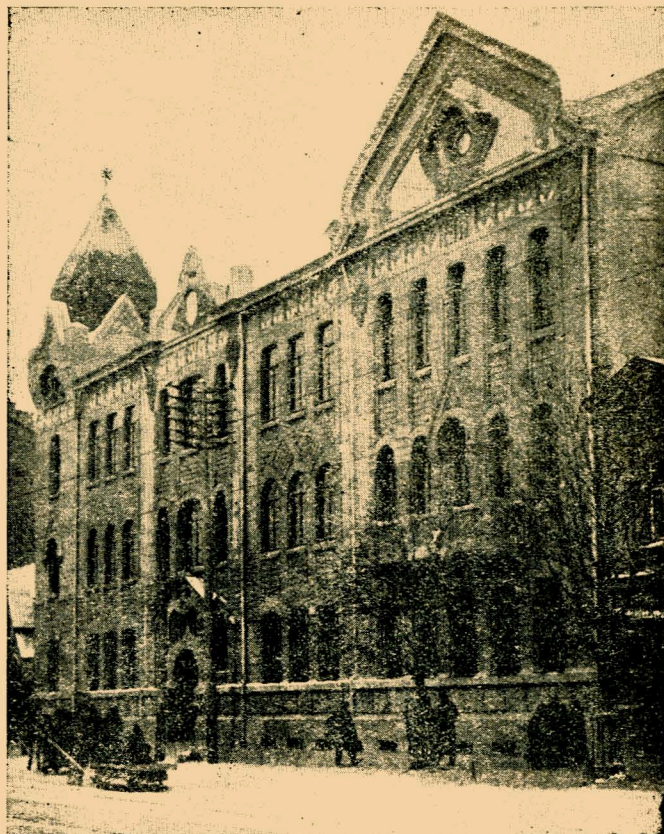
Окремо стоїть велика робота, виконана по розширенню станції Київ-пасажирський. Всього ним було складено 6 проектів центрального вокзалу до революції і один конкурсний проект в 1927 р. Серед цих проектів найбільш інтересні варіанти, розроблені для побудови — один на Галицькому базарі і другий на Брест-Литовському шосе, між вулицями Героїв стратосфери і Керосінною.

Архітектурно добре пророблено проект на місці теперішнього вокзалу, виконаний разом з архітектором О. М. Вербицьким.

Крім шляхових будівель, О. В., за завданням залізниці, виконує також проект павільйону для руського залізничного відділу на Парижській виставці 1889 р. і павільйону блокування на Нижегородській виставці 1896 р. Його акварелі з споруд Південно-Західних залізниць експонуються на всесвітній виставці в Чикаго, а оригінали робіт і до цього часу зберігаються в музеї шляхів сполучення (Ленінград).

Своїми роботами О. В. Кобелев швидко завойовує собі почесне місце серед київських архітекторів і йому замовляються численні проекти нових будівель. В 1897 р. його запрошують для участі в закритому конкурсі на проект Київського політехнічного інституту,

Архітектор О. В. Кобелев. Будинок київського телеграфу.



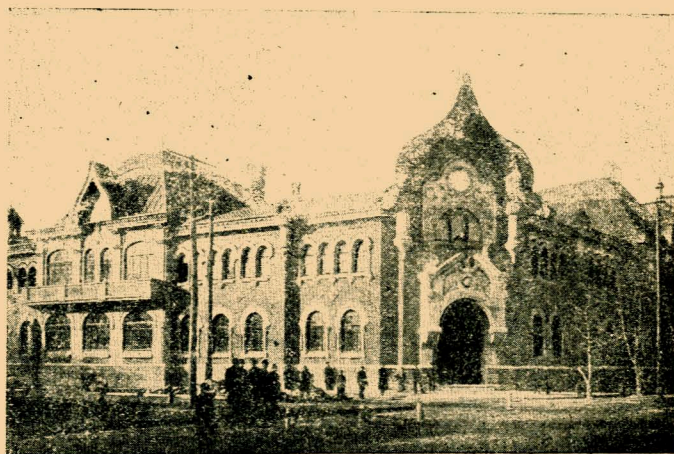
O. Kobelev, architecte.
Bâtiment du télégraphe
à Kiev.

при чому ім'я його фігурує поруч з такими видатними майстрами того часу, як академіки архітектури Кітнер, Шретер, Померанцев, Грімм, Леонтій Бенуа. На цьому конкурсі проекті О. В. присуджено 2 премію, цей проект, за висновками журі, мав значні достоїнства в плановому і фасадному рішеннях. Лише завдяки деякій економічності, до виконання приймається проект академіка Кітнера

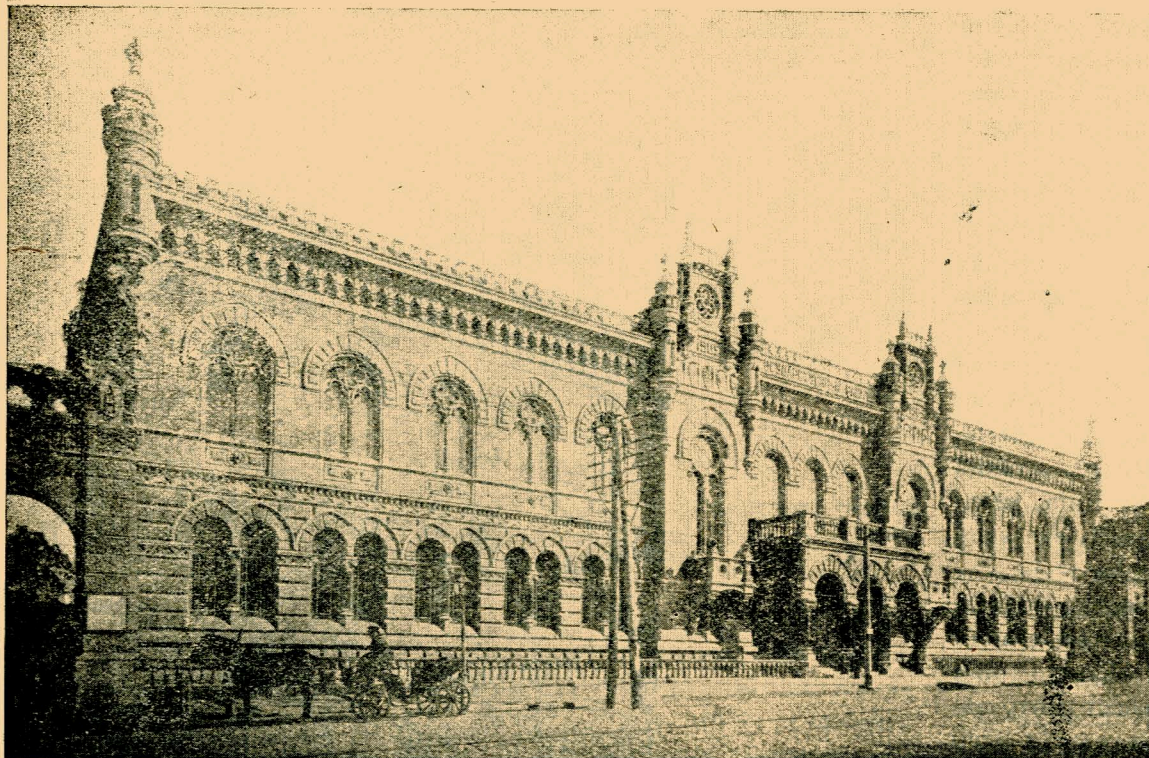
(перша премія). Коли Кітнер, що проживав у Петербурзі, бувши перевантажений керівництвом на інших будовах, відмовився від ведення будівництва інституту, О. В., за одноголосним рішенням комісії по будівництву, запрошується на його місце.

На будівництві інституту, під керівництвом О. В. Кобелева, одержують практичну закалку молоді в той час архітектори і ін-

Архітектор О. В. Кобелев. Кошиш, земельний банк у Полтаві.

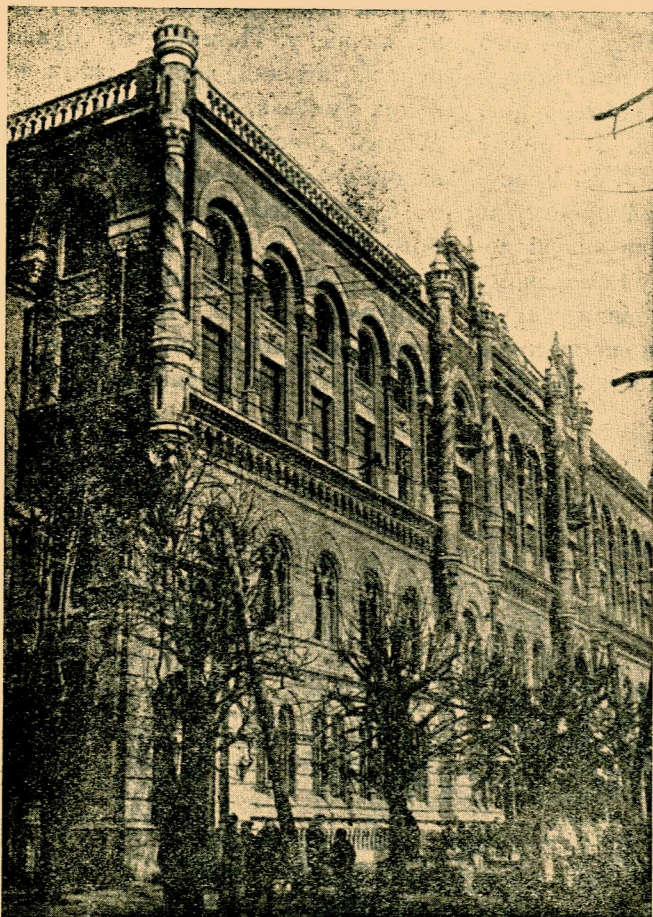


O. Kobelev, architecte.
Ancienne banque agricole
à Poltava.



Архітектор В. О. Кобелев. Будинок Державного банку в Києві до надбудови.

O. Kobelev, architecte. Banque d'Etat à Kiev, avant la surélévation.



Архітектори О. В. Кобелев і В. М. Риков. Державний банк у Києві в сучасному його вигляді.

O. Kobelev et V. Rykov, architectes. Banque d'Etat à Kiev maintenant.

женери В. О. Осмак, О. В. Вербицький, П. Н. Голландський, і В. М. Риков—тоді студент Академії мистецтв. Тепер ці майстри, які в значній мірі сприяли прикращенню Києва, добре відомі нам всім по своїх проєктах і здійснених будівлях.

Відзначаючись виключною працездатністю і віддаючи весь свій час улюбленій справі, Олександр Васильович встигав, крім цієї великої основної роботи, займатися ще проєктуванням павільйонів для Київської сільськогосподарської виставки, відкритої в 1897 р.

За його проєктом на виставці будуються концертний зал і 6 павільйонів. Архітектура цих павільйонів, в певній мірі, позначається загальним стильовим напрямом, який панував на виставці.

В цей час досить настійно висувається проблема, по своєму тлумачених, національних форм в архітектурі, а I і II з'їзди руських зодчих, що відбулися в 1892 і 1895 рр., дали особливо сильний

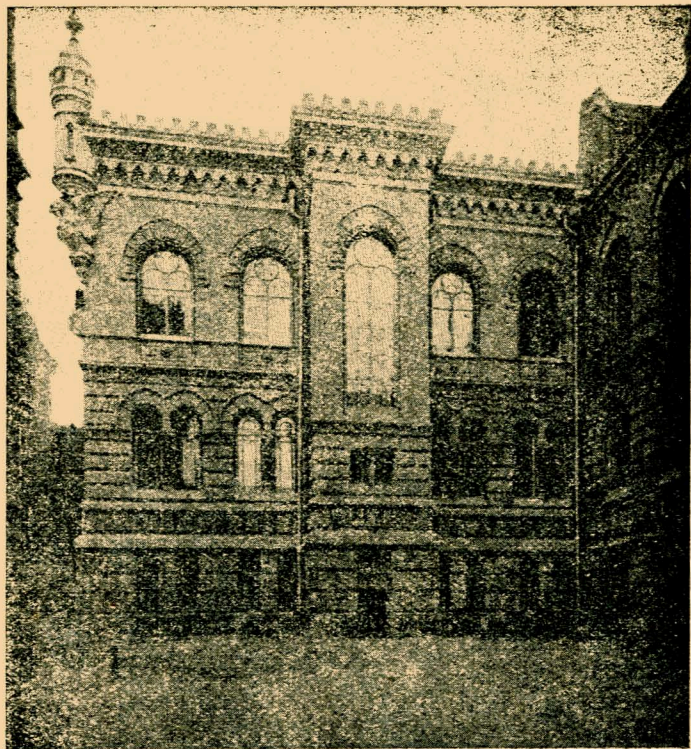
поштовх до розвитку цього напрямку. Все частіш і частіш на обличчя ділових і громадських, цілком сучасних будівель, одягалась маска руського зодчества XVI—XVII сторіч і не випадково більшість павільйонів виставки було подано в вигляді руських теремів, izb, палат і навіть церков, причесаних відповідно до вимоги сучасності.

В зв'язку з будівництвом павільйонів с.-г. виставки 1897 року, доречно відмітити, що Олександром Васильовичем вже багато пізніше під впливом тих же настанов запроєктовано і збудовано ряд будинків в так званому „руському стилі“ (Центральний телеграф на вул. Короленка в Києві, нездійснений проєкт фасаду швидкої допомоги на Рейтерській вулиці і деякі інші). Однак на цих роботах не помітно слідів ретроспективності і нарочитості, що були властиві багатьом будівлям того часу. Роботи О. В. прості по композиції, виразні, інтересні по силуету і стримані по кількості застосовуваних деталей. Вони пройняті характерним для автора прагненням до шукання рішень, які, на основі використання величезної спадщини минулого, задовольняли б вимоги сьогодення.

Взагалі на всьому протязі великого творчого життя О. В. можна простежити його постійні шукання нових шляхів розвитку архітектурної ідеї. Він ніколи не зупиняється на досягнутому і часто, відкривши нові можливості в будь-якому стилі, залишає вже випробувані і перевірені прийоми, щоб втілити свою мисль в зовсім новому виразі. Звідси багатство і мальовничість його архітектурної палітри, звідси широке охоплення теми, звідси та різноманітність в оформленні, якою відзначаються майже всі його роботи.

Показовим прикладом цієї риси творчості обдарованого майстра може бути будівля Державного

Державний банк в Києві. Дворовий фасад до надбудови.

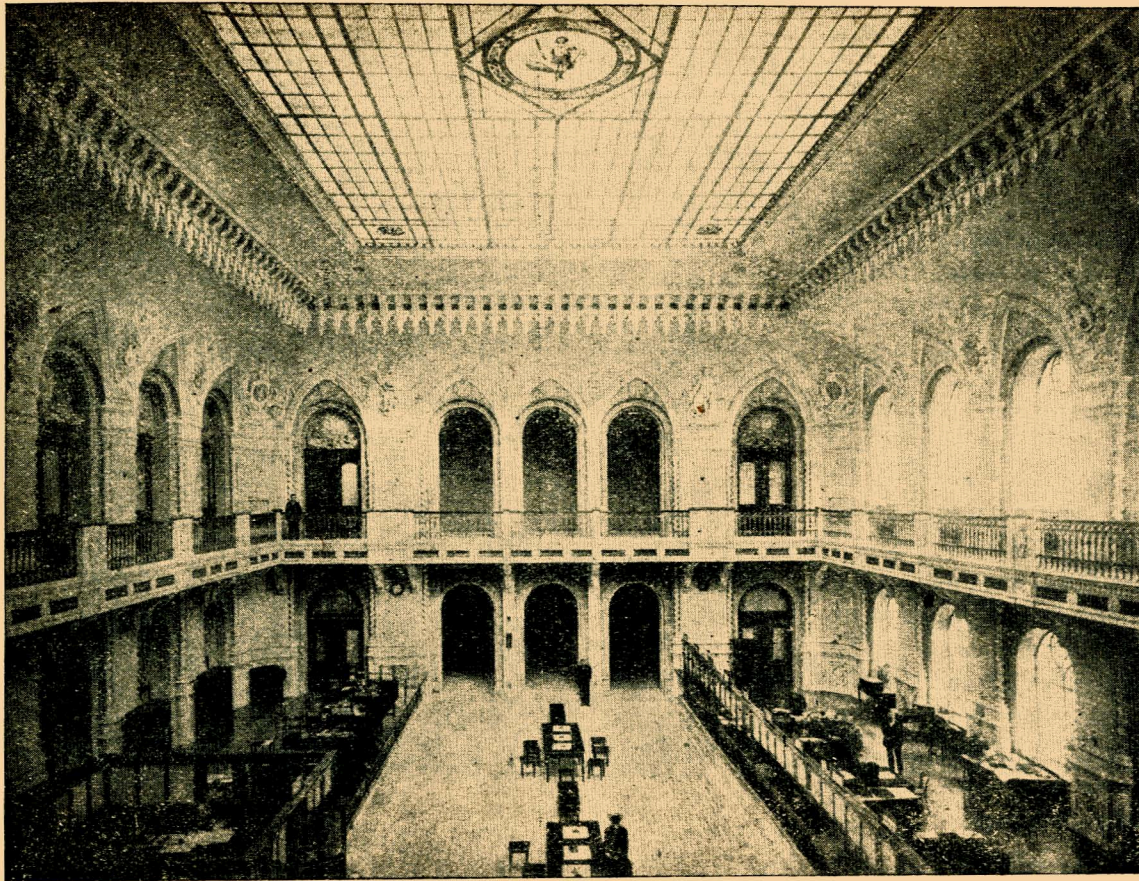


Banque d'Etat à Kiev. Façade sur la cours avant la surélévation.

Архит. О. В. Кобелев. Балкон в одному з залів Київського Держбанку.

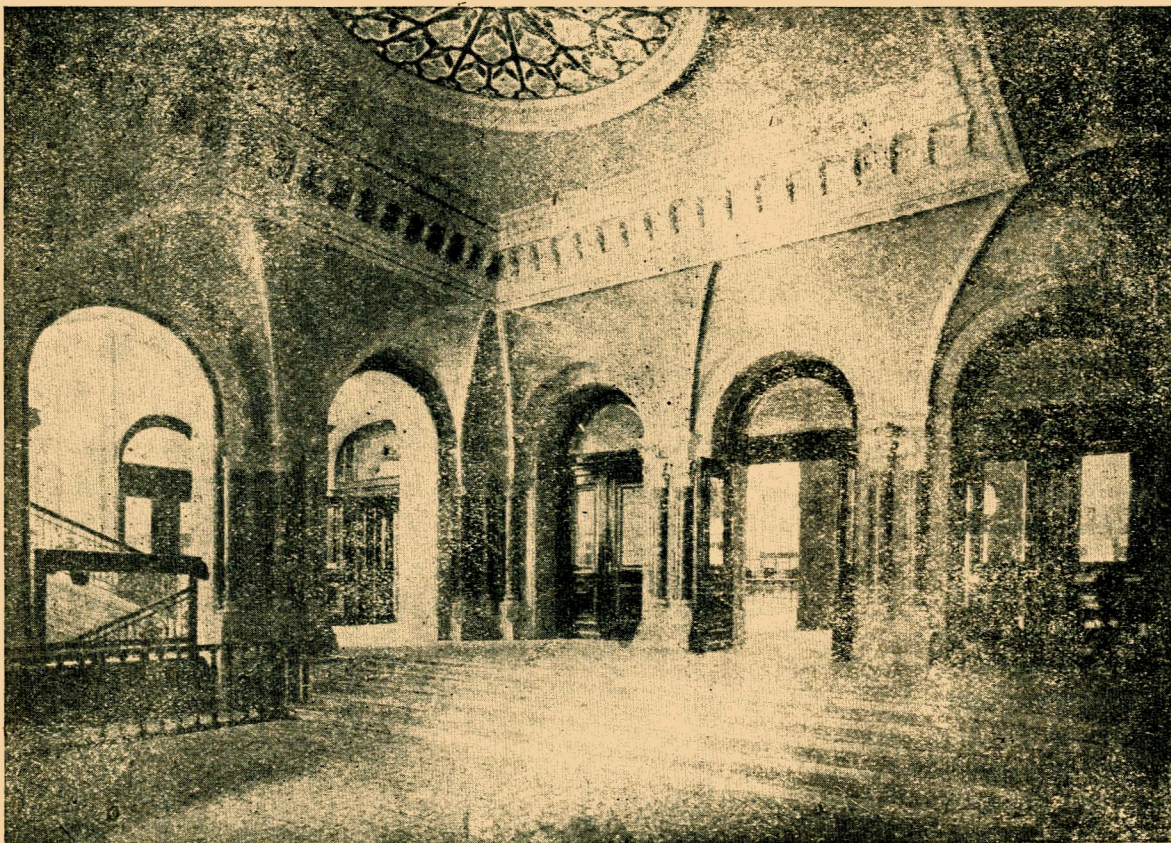


O. Kobelev, architecte. Balcon d'une des salles de la Banque d'Etat à Kiev.



Архіт. О. В. Кобелев.
Операційний зал Київ-
ського Держбанку.

O. Kobelev, architecte.
Salle d'opérations de la
Banque d'Etat à Kiev.



Головний вестибюль
Київського Держ-
банку.

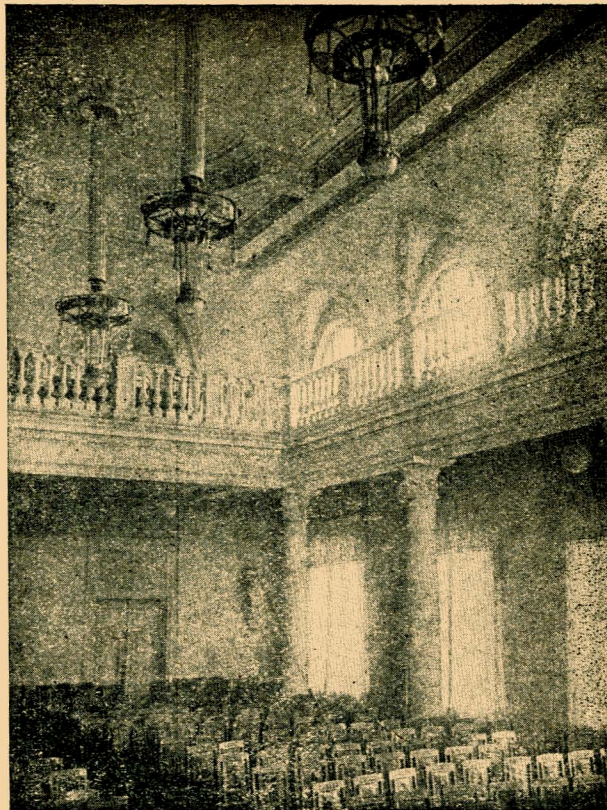
Vestibule principal
de la Banque d'Etat
à Kiev.

банку в Києві, яка різко вирізняється за своїми стильовими ознаками серед інших його будівель. Ця будівля, що викликала при надбудові її в 1934 році, широке обговорення і дискусії, є і тепер прикрасою району кол. Липок, надаючи парадності всій вулиці 25 Жовтня. І в попередньому вигляді і після надбудови ця будівля являє собою виключний інтерес.

По конкурсу, який був оголошений в 1902 р., проект О. В. Кобелева одержав першу премію і через 2 роки починається будівництво під керівництвом автора.

Зовнішня архітектура банку трактована в монументальних формах раннього флорентійського відродження з сильним відтінком готичних і романських впливів. По суті, це перехідний стиль початку XV сторіччя, в якому поряд з новими ренесансними прийомами композиції ще сильні були коріння готики, яка відживала свій вік. Готичні риси яскраво виявились в кутових баштоньках, вінчаннях сходових кліток, які фланкують вхід, в карнизи, орнаментиці і деталях. Багатий карниз з майже півтораметровим виносом цілком повторює мотив карнизу відомої лоджії Леї-Ланці у Флоренції (збудованої в 1376 р.); малюнок віконних перепльотів 2 поверху імітує різьблені по каменю заповнення проїм готичних соборів; однак трактовка стіни, як несучого елемента, розчлененого по поверхх і різно обробленого (руст і плоска кладка), з усією очевидністю бере свій початок в зразках італійського ренесансу. Деякі сумніви викликають лише нахилені колонки, застосовані, як кронштейни під балконами між 2 і 3 поверхами. Незвичайно поставлені під гострим кутом до стіни, вони не тільки не сприймають на себе вагу навантаження, яке лежить вище, а, навпаки, роблять враження штучно прикріплених до балкону і тому

Зал засідань в будинку Київського Держбанку.



Salle de réunion de la Banque d'Etat à Kiev.

випадають з загальної конструктивної системи.

Думка про надбудову банку виникла в 1933 р. після переходу столиці з Харкова в Київ, коли будівля в її попередньому вигляді перестала задовольняти зрослі потреби міста.

В той час подібна ідея надбудови великої будівлі, що має цілком закінчений архітектурний образ, здавалася настільки смілою, що сам автор не без вагань взявся за складання проекту. Паралельно з О. В. Кобелевим над проектом надбудови працював проф. В. М. Риков, що дав кілька інтересних варіантів фасаду. В результаті великої роботи до здійснення приймається варіант, розроблений разом обома архітекторами. При українській конторі держбанку організується будбюро і керівництво будівництвом було доручено О. В. Кобелеву.

Коли до XVII річниці Жовтня з фасаду було знято риштовання, всі побоювання відпали самі со-

бою. Будівля не тільки не втратила своїх архітектурних достоїнств, але, на загальну думку, навіть виграла в своїй виразності.

Органічність фасаду після надбудови, в основному, повинна бути віднесена за рахунок послідовного розвитку попереднього принципу композиції, тобто поступового полегшення стіни від землі вгору. Ренесансний (як вже відмічалось вище) прийом горизонтального членіння стіни, починаючи від важких квадратів цоколя і першого поверху, що переходять потім в плоску рустовку другого, логічно завершується двохповерховою аркою, яка підкреслює загальну структурну схему побудування фасаду. Звивані колони, початок яких, пересікаючи карниз, конструктивно зв'язується з другим поверхом, хороше об'єднують верхні поверхи з нижніми, не припускаючи навіть думки про надбудову.

Вдало зв'язались і деталі, за винятком віконних перепльотів, які по своєму малюнку і виконанню,



Архіт. О. В. Кобелев.
Будинок кол. вищих жіночих курсів у Києві,
1913 р.

O. Kobelev, architecte.
Bâtiment des anciens
cours supérieurs pour jeunes
filles à Kiev. 1913.

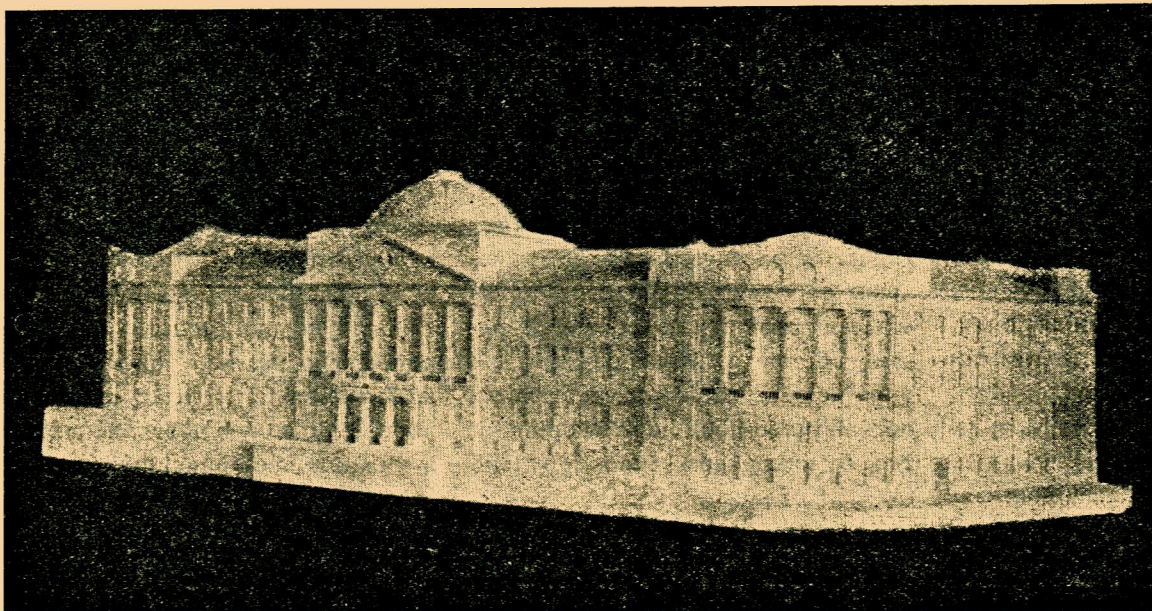
грубуваті і не в'яжуться з загальним характером будівлі.

Варто відзначити в цій надбудові ту любов і увагу, з якими автори підходили до свого твору. Ні один елемент фасаду, ні одна деталь його не були знищені або

перероблені. Завершуючий карниз залишився абсолютно незайманим, на кутових баштоньках стали звивані колонки, парапети з горішнім вікном над сходами піднялись на 4 поверх, і тільки двохглавий орел з забутими, вкри-

тими цвіллю атрибутами самодержавства був вивезений з іншим будівним сміттям на звалище.

Крім окремих об'єктів, збудованих в Києві в різний час і при різних вимогах, О. В. Кобелев створив у Києві свого роду ан-



Будинок колишніх вищих жіночих курсів.
Макет.

O. Kobelev, architecte.
Bâtiment des anciens
cours supérieurs pour
jeunes filles à Kiev.
Maquette.

самбл (якщо його можна так назвати через незакінченість ідеї) на перетині вулиць Чкалова і Ново-Тимофіївської. На загальному фоні архітектурного занепаду часів розкладу капіталістичного суспільства кінця XIX і початку XX сторіч, на фоні загальної еkleктики і цегляної вакханалії, прикрашеної фігурною ліпкою на перший-ліпший смак, побудовані майже одночасно (1910—1914 рр.) будинки колиш. вищих жіночих курсів і технічного товариства є, безумовно, позитивним явищем. Архітектура цих будівель відображала характерне для того часу захоплення спадщиною руського класицизму і ампіру.

Архітектурна практика Фоміна, Щусева, Щуко і інших видатних майстрів в значній мірі вплинула на творчість передових архітекторів тодішньої Росії. В Києві в ампірі будують архітектори Альошин, Осьмак, Шехонін, Андреев; ті ж тенденції виявились і в роботах Кобелева. Центральний вхід жіночих курсів повторює композиційний прийом середньої частини фасаду Московського університету Казакова—Джілярді; бокові крила з закругленими кутами також ва-



Архіт. О. В. Кобелев. Будинок кол. технічного товариства в Києві. 1914.

O. Kobelev, architecte. Bâtiment de l'ancienne Société technique à Kiev. 1914.

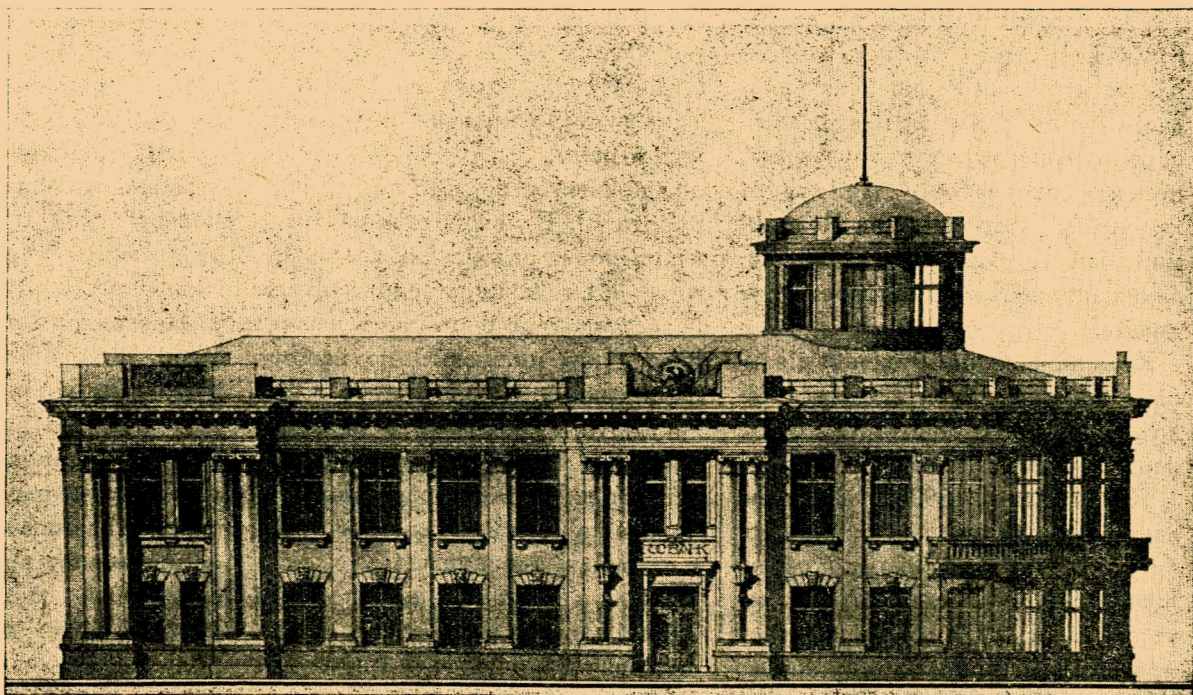
ріюють чисто ампірне рішення, що зустрічається у Росії. В цілому будівля справляє приємне враження прочутими пропорціями і хороше передає характер громадської споруди.

Трохи сухіше і не так цільно рішені фасади технічного товариства, які оформлюють другий кут намічуваної площі. Однак,

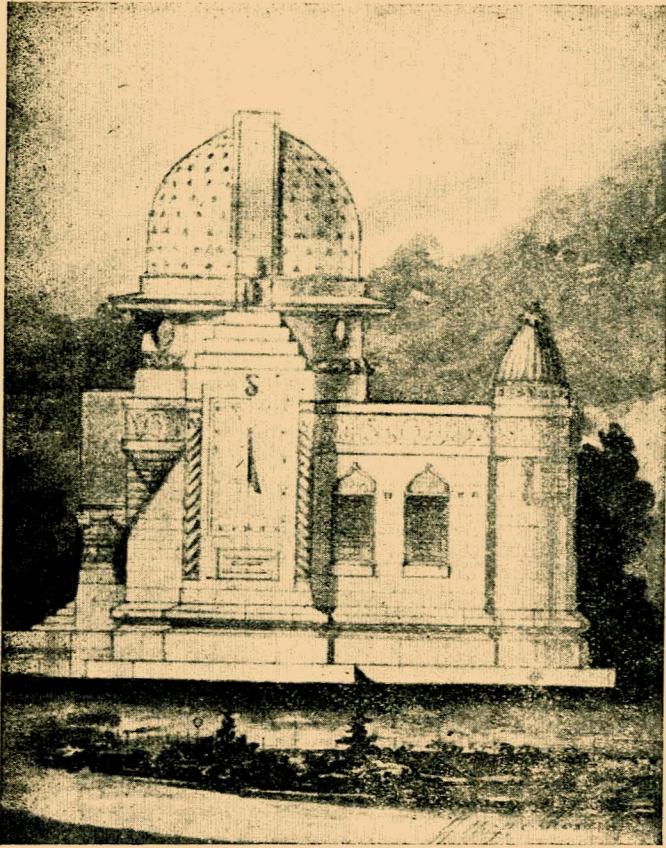
взяті разом, вони яскраво показують прагнення автора до ансамблевого рішення всієї ділянки, що з незалежних від нього причин залишилась незакінченою.

Крім відмічених робіт, за період до 1914 р. О. В. проектує для Києва ще немало будівель, значна частина яких здійснюється в натурі. З найбільш крупних робіт можна

Архіт. О. В. Кобелев. Будинок філіалу Державного банку в Костянтинівці. 1930.



O. Kobelev, architecte. Bâtiment de la filiale de la Banque d'Etat à Konstantynovka. 1930.



Архіт. О. В. Кобелєв.
Проект будинку обсер-
ваторії в Києві.

O. Kobelev, architecte.
Projet d'Observatoire à
Kiev.

відмітити конкурсний проект кри- того ринку, з готелем при ньому на Бесарабці (ринок було збудовано пізніше за другим завданням варшавським архітектором Гаєм), проект 6 гімназії, премійований на Всеросійській виставці 1913 р. в Києві, проекти будівель Київського комерційного інституту (нині пединститут ім. Горького) на бульварі Шевченка, здійснені з деякими перекрученнями основного задуму, проект обсерваторії для гуртка любителів астрономії на Володимирській гірці, а також ряд великих приватних прибуткових будинків.

Крім практичної будівної діяльності, повинна бути відмічена також величезна робота О. В. на педагогічному фронті.

Починаючи з 1899 р. він читає лекції і керує архітектурним проектуванням в Київському політехнічному інституті на різних факультетах, а з 1916 р. обирається професором по кафедрі будівного

містечтва і архітектури, в якому званні лишається до цього часу.

В 1916 р. він призначається директором середньої будівної школи в Києві, перетвореної потім в будівний технікум, в якому був завідувачем, а потім професором аж до ліквідації технікумів в 1930 р. З 1912 до 1919 р. він був одним з організаторів і деканом будівного факультету Київських політехнічних курсів.

З початку революції педагогічна робота О. В., скерована на виховання нових радянських кадрів інженерів і техніків, продовжується безперервно до цього часу. Тисячі його учнів працюють по всьому Радянському Союзу. Багато з них листуються з ним і досі, відвідуючи його при кожній нагоді. Великою теплотою і теплими спогадами наповнені ці листи до свого вчителя і старшого товариша.

Після революції, не зважаючи на свій похилий вік, Олександр Васильович запроектував і збудував

також немало великих будівель; в основному, з області промислової архітектури. Серед них вирізняються: проект гідроелектростанції на р. Десьонка у Києві (1924—25 рр.), який залишився нездійсненим, паротурбінної станції для Києва (1926 р.), теж для м. Вінниці (збудована), проект фабрики музикальних інструментів в Києві, авторемонтного заводу на Петрівці і збирального цеху для Київського Червонопрапорного заводу.

З причин панування в двадцятих роках конструктивізму в архітектурі, настанов якого О. В. Кобелев ніколи не поділяв, він в цей час громадських споруд майже не проектує і тільки в останні 6—8 років по його проектах будуються учбовий корпус та велика ветеринарна клініка для сільськогосподарського інституту в Білій Церкві і новий банк в Костянтинівці.

В цей же час він працює протягом кількох років головним інженером Київського відділення Металобудпроекту і бере участь в численних експертизах і консультаціях з питань проектування і будівництва. Рідко велика будівля в Києві обходиться без Кобелева. Він консулює особливо складні питання конструктивного порядку, він же невідмінний член всіх комісій по прийомці нових урядових і інших відповідальних будівель.

Понад 200 проектів і здійснених будівель з діапазоном, що охоплює всі види будівної практики, починаючи з чистої архітектури і кінчаючи сантехнікою (по якій у Олександра Васильовича також є праці, відмічені на Всеросійській гігієнічній виставці 1913 р. золотою медаллю), характеризують славний шлях талановитого архітектора, справжнього зодчого, який, не зважаючи на свої 80 років, до цього часу працює і віддає всі свої сили, досвід і знання на користь своєї батьківщини і народу.

Творчі перемоги київських планувальниць

Ю. П. Зоря

З усіх архітектурних спеціальностей архітектурно-планувальна є самою широкою, самою відповідальною. Планування нового міста, або реконструкція старого вимагає всебічного розвитку архітектора як в галузі інженерного мистецтва, так і в галузі архітектури. Правильне використання рельєфу місцевості, правильне визначення основних міських магістралей, площ, основних архітектурних опорних точок обумовлює загальну картину, силует міста. Добре продумане детальне планування є канвою для остаточного архітектурного рішення той чи іншої частини міста. Наука про планування міст є дітище сталінських п'ятирічок. Вона росте разом з нашими містами, разом з творцями чудових архітектурних пейзажів — радянськими архітекторами-планувальниками.

Серед міст Радянської України, в яких проведено особливо велику архітектурно-планувальну роботу, почесне місце належить Києву. Останнім часом архітектурно-планувальне управління столиці УРСР закінчило коректування генерального плану міста.

В цій надзвичайно важливій роботі брали активну участь і жінки—архітектори АПУ: Г. О. Миронович, Є. Г. Кириченко, Д. В. Пилипенко, Г. В. Краснокутська і Н. Я. Дудник.

Г. О. Миронович—одна з найобдарованіших планувальниць АПУ, має вже значний стаж роботи. З 1933 р. вона працює в АПУ, де виконала ряд інтересних об'єктів: проекти Галицької і Сінної площ, будівлі Київського зоопарку, житлові будинки АПУ і фінвідділу (співавтор архіт. М. Ф. Фрадін).

В 1935 р. Ганна Олексійовна виконує проекти поліклініки і дитя-



Архітектор Г. О. Миронович.
A. Myronovitch, architecte.

чих ясел на 240 дітей для трикожатої фабрики (Київ).

Ясла—3 і частково 4-поверхова будівля, розташовані в оточенні зелені на незавантаженому транспорті, тихій вулиці. Всі приміщення світлі, теплі, зручні і гарно оформлені. Кухня і пральня винесені в окремі будівлі і добре устатковані. На садибі, яка займає біля гектара, розташовані дитячі майданчики, садок і обслуговуючі приміщення.

Будівля ясел сдана в експлуатацію, хоч зовнішнє оформлення її ще не закінчене. За проектом, під вікнами 3 поверху повинен проходити барель'єфний фриз, який містить в собі епізоди з радісного життя наших дітей. Біля входу повинна бути скульптура щасливої матері з дитиною на руках.

Особливо слід відзначити, що автор проекту приймав безпосередню участь в будівництві цієї споруди, провадячи наполегливу боротьбу за високоякісне виконання всіх будівних робіт.

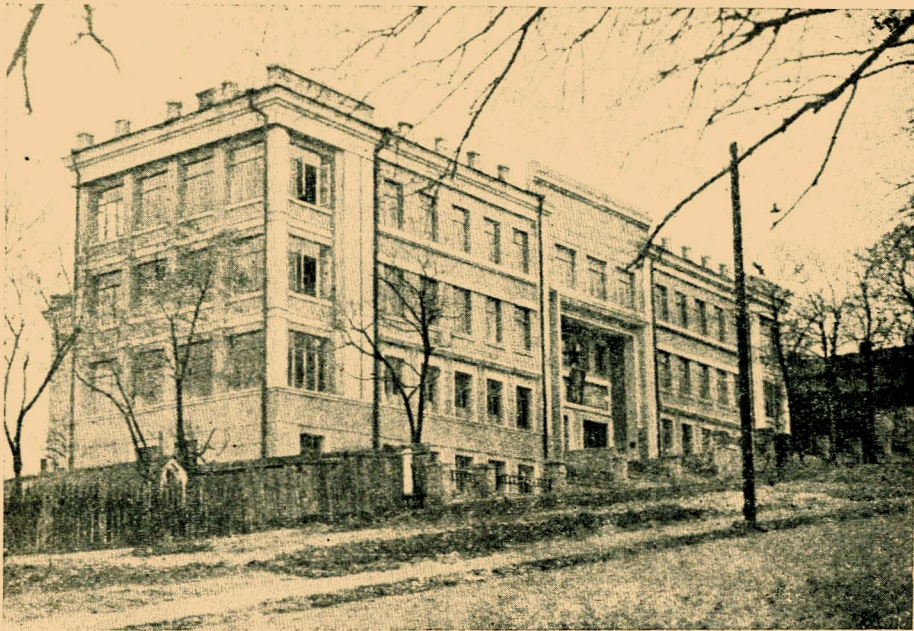
Працюючи в АПУ, Ганна Олексійовна розробляла окремі точки силуету міста (Звіринець та ін.),

детальне планування окремих кварталів тощо. Зокрема Ганна Олексійовна керувала в АПУ такими роботами: проект реконструкції Брест-Литовського шосе (автори—архіт. Р. Г. Балабан і В. Г. Сухненко), проект кварталу заводу „Більшовик“ (автор Р. Г. Балабан) та ін. Крім того, вона керувала бригадою по виявленню надбудов по всіх районах міста (в бригаді брали участь архіт. Є. Г. Кириченко, Р. Г. Балабан та ін.).

Багато працювала Г. О. і в галузі індивідуального житлового будівництва. Вона запроєктувала 16 типів індивідуальних будинків і керувала бригадою архітекторів по обстеженню індивідуальних забудов усіх районів міста. Бригада поставила руба питання про те, що в межах Києва всі території для індивідуального будівництва вже використані. Отже, коректуючи генплан, АПУ столиці розв'язало питання про планування таких територій в населених пунктах, які зв'язані з містом залізницею, з тим, щоб надалі відводити там земельні ділянки для індивідуального житлового будівництва.

З бригадних робіт Г. О. Миронович великий інтерес являє собою варіант Урядової площі і готелю на 500 номерів (керівник бригади архіт. В. І. Заболотний). Цей проект було пророблено на основі існуючих планів „Присутственных мест“ і обстежень в натурі. Бригада вирішила залишити „Присутственные места“, провівши їх реконструкцію. Як виявилось, схвалений урядом проект Урядової площі ствердив правоту бригади.

Значний творчий ріст виявила за 10 років творчої роботи Є. Г. Кириченко—вдумливий і обдарований архітектор.



Будинок дитячих ясел в Києві. Автор проекту — архітектор Г. О. Миронович.

Ghrèche à Kiev. Auteur du projet—A. Myronovitch, architecte.

Одна з її найцікавіших ранніх робіт—проект фабрики-кухні для арсенальців-робітників Київського Червонопрапорного заводу. Ця споруда (вона збудована в 1931 р.) відзначається чіткістю графіку руху і наявністю умов для широкої механізації виробничого процесу.

В 1933 році Євгенія Григор'євна їде на роботу в Петропавловськ (Далекий Схід), працюючи там начальником проектного відділу Камчатського акційного товариства. В цій проектній конторі було здійснено в натурі кілька її проектів, зокрема проект робітничого селища.

Проектування в тих місцях, де

таке велике значення має мікроматичність клімату, дуже складне. Багато труднощів викликав вибір місця для селища. З одного боку треба було уникнути застоєних видолинків, а з другого боку—відкритих площадок, де панують різкі, дошкульні вітри. Однак, автор проекту вдало справився з цим завданням. В селищі, крім житлових будинків, є клуб, дитячі ясла, школа; коло нього, поблизу чудового озера, влаштовано стадіон.

В 1938 р. Євгенія Григор'євна працює в АПУ, розробляючи окремі проекти, зокрема проект житлового кварталу по Червоноармій-

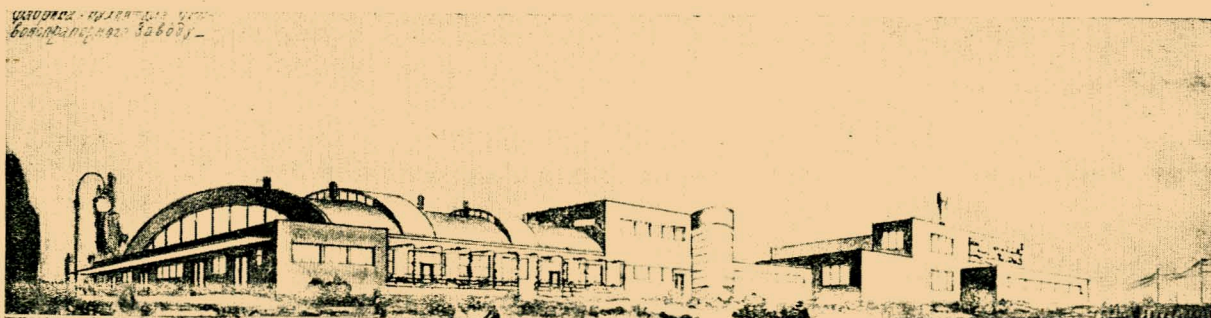
ській вулиці. Цей квартал за своїм рельєфом має зворотний похил, що викликало вздовж Червоноармійської вулиці суцільну забудову. Для того, щоб дотримувати провітрювання кварталу, забудова з трьох боків іде з розривами, а з боку Пролетарської вулиці влаштовано курдонер. Упорядковано внутрішньоквартальне будівництво. Запроектовано дитячий садок. Добудовано і реконструйовано районну робітничу поліклініку. Цей квартал є типовим для правої сторони Червоноармійської вулиці в нижній її частині.

З численних робіт Д. В. Пилипенко значний інтерес являє собою проект житлового селища на 6 тис. чоловік для будівництва № 1. Це селище розташоване за Києвом в прекрасному місці, оточеному лісами. В селищі запроектовано клуб, пошту, їдальню, магазин.

Дуже складна і відповідальна робота Д. В. Пилипенко це—проект реконструкції м. Тирасполя (співавтор—архіт. І. Є. Гулеватий). Реконструкція столиці Радянської Молдавії, яка (столиця) протягом сталінських п'ятирічок перетворилась в значний індустріальний центр, вимагала великої роботи, глибоких знань. Працюючи над архітектурно-художнім силуетом міста, архітектори пішли шляхом створення ансамблів, прийнявши висоту будинків для головних вулиць не менше 3 поверхів. Процент забудови—18—22.

Архіт. Є. Г. Кириченко. Проект фабрики-кухні Київського Червонопрапорного заводу. 1930 р.

E. Kyrytchenko. Projet de fabrique-cuisine de l'usine du Drapeau Rouge. 1930.



З 4 майданів, які намічено створити в Тирасполі, Д. В. Пилипенко запроєтувала два: Театральний і Привокзальний, на якому буде збудований пам'ятник легендарному полководцеві Г. І. Котовському. Забудуванню Театрального майдану приділяється велика увага. Нові будинки на цьому майдані — готель, друкарня, школа-десятирічка, житловий будинок, позначені сумною печаттю конструктивізму, були розміщені без пов'язання з генеральним планом міста. Автори проекту провадили боротьбу з цією стихійною забудовою міста.

В районі Театрального майдану протягом ближчих років буде збудовано 200 тис. куб. м житлової площі, а також два будинки наркоматів, кінотеатр, бібліотека, універмаг, поліклініка, школа, дитячі садки, Будинок оборони та ін. В центрі майдану буде споруджений пам'ятник геніальному письменникові О. М. Горькому.

В творчості архітектора Г. О. Краснокутської є багато смаку і в той же час ще відчувається якась непевність, що не дає змоги розвинути архітектурному дерзанню, без наявності якого творчість архі-



Архітектори Київського АПУ:
Н. Я. Дудник, Д. В. Пилипенко,
Г. О. Краснокутська, Е. Г. Кириченко.

Architectes des Ateliers d'urbanisme
à Kiev: N. Doudnyk, D. Pylypenko,
A. Krasnokoutska, E. Kyrytchenko.

тектора набагато втрачає в своїй силі і виразності.

Найцікавіша її робота — денне кіно на Володимирській гірці, яке вона проєтувала разом з архіт. І. І. Довгалюком, застосовуючи мотиви української народної творчості.

Н. Я. Дудник — наймолодший працівник АПУ. Дипломний проєкт, за який вона дістала оцінку „добре“, був виконаний на тему: „Жилий квартал в Києві“.

В АПУ Ніна Якимівна, разом з іншими роботами, виконала проєкт житлового кварталу між Болсуновською і Свято-Троїцькою вулицями. Рельєф цього кварталу дуже живописний. Круті узвози і яри вимагають особливого роду забудови. Всі значні за своїми

розмірами рівні площадки використані під будівництво 4 і 5-поверхових житлових будинків. Інші ж місця, менш придатні для такого будівництва, використані під житло типу котеджей. Прекрасне враження справляє поєднання зелені з черепичними дахами котеджей, розташованих по схилу гори. Тут передбачено внутрішньоквартальний парк культури і відпочинку, школа, дитячий садок та інші будівлі. Проєкт цього кварталу частково уже здійснюється в натурі.

Тов. Дудник бере активну участь в громадському житті АПУ; працювала агітатором на виборчій дільниці, за що одержала подяку від Ленінського райпарткому. Останнім часом вона працює редактором стінгазети.

Комсомолки-архітектори Укрцивільпроект

Н. Д. Манучарова

В колективі спеціалістів Укрцивільпроект працює кілька архітекторів-комсомолок — тт. Будянська, Ліberman, Майзельс, Рашкович.

Це ще зовсім молоді архітектори, які недавно вийшли з вуза, — нові радянські спеціалісти, художники, що лише починають свій життєвий шлях. І тому надзвичайно інтересно і повчально зробити деякий аналіз їх роботи — роботи комсо-

молок, цілком вихованих радянською країною, молодих жінок, яким ніде й ніколи не вдалося б вибитись на шлях вільної творчості, якби не Велика соціалістична революція в нашій країні.

Характерною рисою в роботі цих дівчат є їх невтомні шукання, жадоба до знання, незадоволеність і прагнення до удосконалення, висока громадська самосвідомість і наполеглива працездатність, яка не

знає ніяких перешкод і нічого важкого.

Вони — найактивніші члени різноманітних гуртків підвищення кваліфікації, вони беруть активну участь в усьому архітектурно-громадському житті колективу, вони найбільш акуратні і сумлінні працівники студій акварелі та рисунку, постійні одвідувачі бібліотеки, виставок, доповідей і творчих бесід.

Працюють вони переважно ко-

лективно, працюють ретельно, самовіддано, з великим ентузіазмом, в тісній співдружності формуючи і розвиваючи кожна свою творчу індивідуальність.

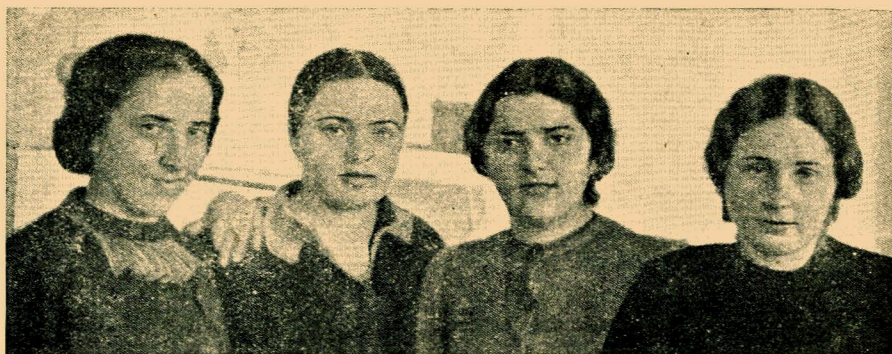
Комсомольська бригада в складі архіт. Будянської, Майзельс та ін. випустила в 1939 р. цікавий проект житлового будинку на 40 квартир. Працювала бригада дружно. Ескізи спочатку складали кожний член бригади нарізно, а потім спільними силами переробляли їх. Багато суперечок, багато молодого зазв'язання і серйозної товариської критики внесено було в цю роботу. Під час оформлення фасаду прагнули до застосування нових матеріалів, нових прийомів. Кожний член бригади брав участь в роботі над спільним ескізом, кожний вклав у чи іншу частку праці у проект. Це була колективна праця в справжньому розумінні цього слова.

В бригаді з архіт. Заславським тт. Будянська і Майзельс працювали останнього часу над новим житловим кварталом у м. Ромнах.

Архіт. Будянська, закінчивши Київський будівний інститут в 1936 р., почала свою роботу в курортному управлінні м. Сочі. Там вона виконала прийнятий для будівництва проект клубу для працівників курортного управління. В цьому проекті т. Будянська прагнула поєднати принципи ранньо-госканської архітектури Відродження з функціонально-плановим прийомом радянської архітектурної практики.

З 1938 р. Тамара Будянська працює в Києві, в Цивільпроекті. В своїй роботі вона визначається великою впевненістю і наполегливістю, багато читає, працює над історією архітектури. Вона і архіт. Майзельс мріють про організацію постійних семінарів з теорії архітектури і аналізу архітектурної практики.

Ася Майзельс, ще будучи студенткою, прагнула розширити свій



Архітектори-комсомолки Цивільбудпроект:
Т. Будянська, А. Ліberman, А. Майзельс,
О. Рашкович.

Architectes-komsomols des Ateliers civils de projets:
T. Boudianska, A. Liberman, A. Maizels, O. Rachkovitch.

архітектурний горизонт—вона домоглась відрадження на переддипломну практику до Москви, поближе до Академії архітектури. Завдяки допомозі високо-культурних московських майстрів (працювала вона в майстерні академіка Гольца), вона навчилась з здоровою критикою підходити до архітектури, освоїла метод справжнього критичного користування класичною спадщиною, навчилась любити спеціальну літературу. Здана нею в 1938 р. дипломна праця „Курзал в Криму“ (по майстерні проф. В. І. Заболотного) дістала відмінну оцінку. І в дальшій своїй роботі архітектор Майзельс не пориває зв'язків з Москвою, надсилає туди на консультацію свої праці, уважно стежить за рухом радянської архітектурної думки.

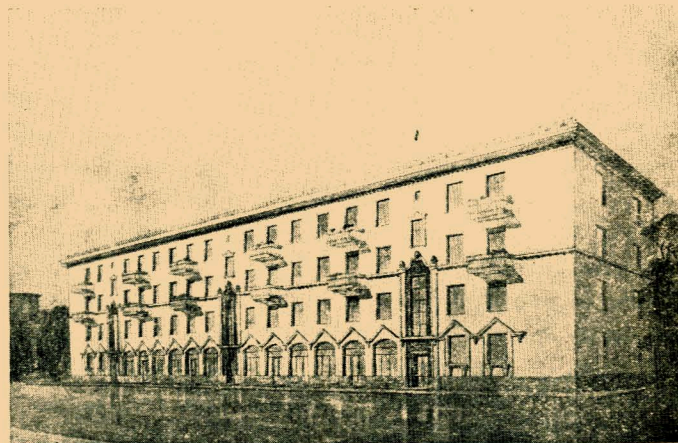
Непоганий графік, Ася працює над собою і в цьому напрямі.

Архітектори-комсомолки Ліberman і Рашкович закінчили Одеський будівний інститут в 1939 р. В теперішній час вони працюють у бригаді по оформленню нового мосту в Києві. І на цій роботі, як і на всіх інших, вони виявляють риси, властиві серйозним працівникам. І в найближчому майбутньому вони напевно викристалізуються в хороших, цілком самостійних архітекторів.

Дівчата - комсомолки повинні вкласти всі свої сили в роботу і, неупинно просуваючись вперед в своїй творчості, творчості вільної радянської жінки, стати достойними майстрами, зодчими великої радянської батьківщини, що виховала їх.

Урківільбудпроект.
Проект типового житлового будинку. Автори—бригада архітекторів-комсомолок.

Ateliers civils de projets.
Projet-type d'habitation.
Auteurs—brigade d'architectes-komsomols.



ЗЕЛЕНЕ БУДІВНИЦТВО КИЄВА

Проблема центрального парку культури і відпочинку в Києві

І. І. Довгалюк

„Громадяни УРСР мають право на відпочинок...“

(З ст. 118 Конституції УРСР).

Київ, столиця Радянської України, належить до найкрасивіших міст СРСР. Багаті природні умови, велика водна артерія — Дніпро, мальовничість рельєфу, багато зелені, проведені останніми роками впорядкування — ось елементи, з яких складаються красоти цього міста.

Особливо славиться Київ своїми зеленими насадженнями. Багато скверів, зелені вулиці, внутріквартальні зелені масиви, ряд чудових парків, а також прилеглі до міста багаті ліси — Голосієво, Пуще-Водиця, Святошино — вигідно виділяють Київ серед міст не тільки СРСР, а й усієї Європи.

На жаль, більшість цієї зелені, крім хіба кількох міських парків і скверів, мало впорядкована. Більше того, з навколишніми лісовими масивами, куди влітку виїжджає на відпочинок багато трудящих, немає зручного транспортного зв'язку. Наприклад, у район Пуще-Водиці з центру міста або з Петрівки можна потрапити лише трамваєм, немає ніякого шосейного шляху. Голосієво далеко від трамваю і погано зв'язане з містом автобусним транспортом.

Комуністична партія і радянський уряд приділяють багато уваги проблемі культурного відпочинку трудящих. Одним із заходів до розв'язання цієї проблеми є будівництво парків культури і відпочинку.

За роки першої і другої п'ятирічок створено кілька десятків парків культури і відпочинку різних розмірів і в різних умовах. Парки культури і відпочинку існують і будуються в таких великих містах як Москва, Ленінград, Баку, Тбілісі, Новосибірськ, Харків та ін., у багатьох містах і селищах Донбасу і навіть у деяких селах (Чапаївка). Лозунг — ударно працювати і культурно відпочивати — став найпопулярнішим лозунгом в широких масах трудящих СРСР. Ось чому парки культури і відпочинку є найлюбимішими місцями відпочинку в кожному місті.

Новий вид паркового будівництва почався з Московського

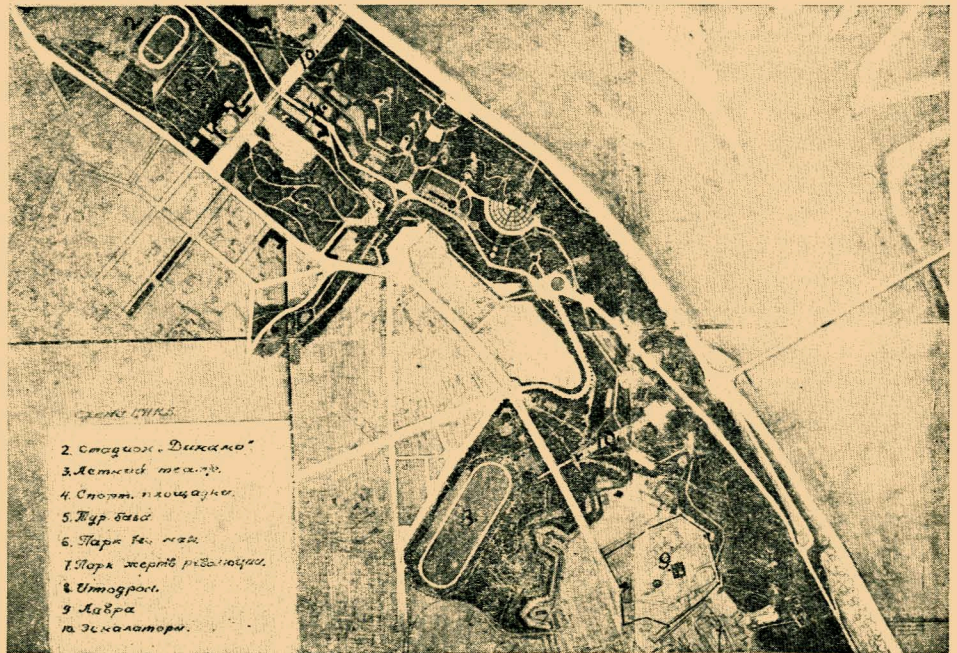
ЦПКВ. Ідея нової соціалістичної організації культурного відпочинку варта наслідування. І не випадково багато міст Радянського Союзу використовували і використовують великий досвід Москви.

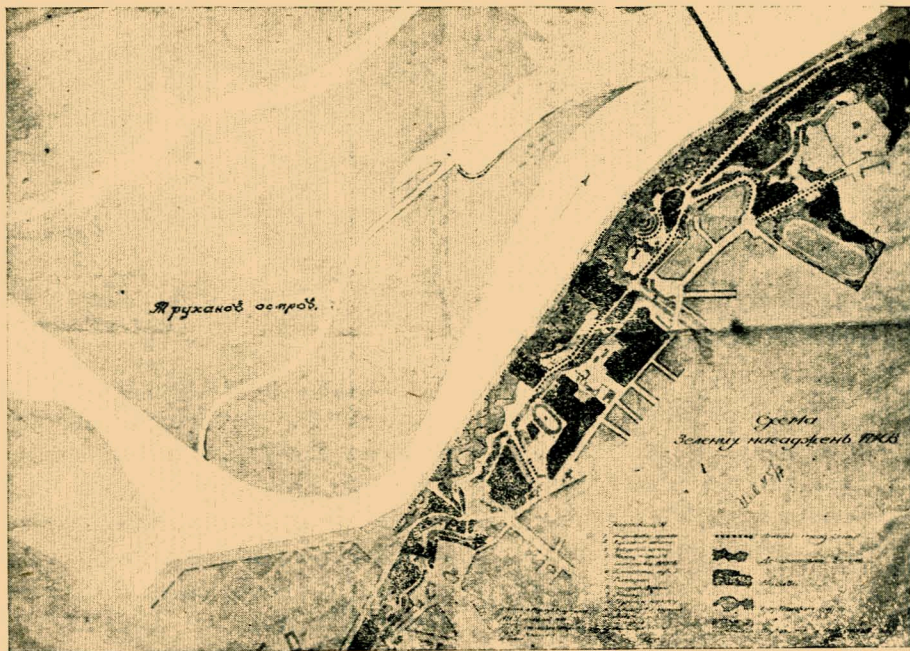
Робота, яку проводить Московський ЦПКВ, найрізноманітніша. Тут зосереджується багато дечого, починаючи від масових політичних кампаній і свят і кінчаючи консультацією на побутові теми. Наприклад, у ньому проводяться Жовтневі і Першотравневі свята, День залізничника, закінчення навчального року, Міжнародний юнацький день, гуляння, карнавали, змагання, організуються переїзні художні виставки і т. ін.

Московський ЦПКВ є не тільки

Генплан Центрального парку культури і відпочинку в Києві на схилах Дніпра.

Plan général du Parc central de culture et de repos sur les bords du Dnièpre à Kiev.





Центральний парк культури і відпочинку в Києві.
Схема зелених насаджень.

Parc central de culture et de repos à Kiev. Schéma des massifs verts.

улюбленим місцем відпочинку трудящих Москви—ним захоплюється кожний, хто приїздить до Червоної столиці. Одвідувач парку може спокійно відпочити в одному з прекрасних затишних закутків кол. Нескучного саду або покататись човном по Москва-ріці, може дістати консультацію з будьякого політичного питання, може дивитись кінокартину на свіжому повітрі, слухати концерт, танцювати, стрибати з парашутом, грати в волейбол, смачно пообідати, розучувати масові п'єски, проводити час на атракціонах, тренуватись або змагатись у стрільбі і т. ін. і т. п.

Але було б неправильно всю роботу масового паркового порядку зосереджувати в самих лише ЦПКВ. Вимоги трудящих окремих районів щодо обслуговування їх на місцях повинні задовольняти районні парки культури і відпочинку. Завдання районних ПКВ — доповнювати ЦПКВ. До того ж специфіка кожного району як щодо природи, так і щодо виробничих умов дає змогу розгорнути, крім наявних в ЦПКВ, нові види роботи.

В теперішній час у Києві—столиці Радянської України, створився стан, при якому насамперед споруджуються районні ПКВ. Правда, це непогано, але поруч з будівництвом цих парків треба було б розгортати будівництво ЦПКВ, який був би зразком, організуючим центром для районних парків.

У Києві є кілька районних парків.

Пушкінський парк, площею в 23 га, обслуговує в основному старий промисловий центр Києва—Жовтнівку. Він має прекрасну зелень, палац культури, розташований безпосередньо коло одного з найкрупніших підприємств району. Відсутність водних просторів, футбольних майданчиків, порівняно низьке архітектурне оформлення — такі хиби цього парку.

Парк на Куренівці розташований на площі в 18 га з однорідними деревними насадженнями (береза), з архітектурним оформленням тимчасового порядку. Розташований цей парк, як і Пушкінський, безпосередньо коло промислового району Петрівки і

Куренівки; в ньому теж немає водних просторів і великих фізкультурних майданчиків.

В цьому році будується парк у Кагановичському районі, поблизу Голосіївського лісу. Його завдання—обслуговувати промисловий район Сталінки. В парку є невеликі озера, є змога організувати великі фізкультурні майданчики. В майбутньому його можна буде з'єднати з Голосіївським лісопарком.

Всі ці парки розташовані від центру міста в середньому за 6 кілометрів, завданням їх є обслуговувати далеку периферію. В центрі міста такого парку немає.

А тим часом такий парк, який в той же час був би Центральним ПКВ для всього міста, вкрай необхідно організувати, тим більше, що всі потрібні для цього умови у нас є. Найпридатнішим місцем для організації ЦПКВ ми вважаємо ряд наддніпровських парків, включаючи ріку і Труханів острів, тобто місця, що найбільше одвідуються киянами. В цих місцях є всі умови для організації різноманітного відпочинку, вони дають цілковиту змогу створити відповідне архітектурне обличчя міста з боку ріки.

За останні роки в межах цієї зеленої зони багато збудовано з того, що має ввійти до складу ЦПКВ. Наприклад, Сад піонерів з Палацом піонерів має майже всі необхідні споруди—зал фізкультури і роздягальні, кінотеатр, ляльковий театр, павільйон сміху, стрілецький павільйон, цілий ряд спортивних майданчиків, естраду, раковину тощо. До нього можна приєднати центральне тренувальне поле біля Петрівської алеї, один з ресторанів на нижньому схилі. Треба тільки організувати належний спуск до Дніпра і дитячу водну пристань для зв'язку з водною станцією на Трухановому острові.

Стадіон „Динамо“ — цей прекрасно устаткований фізкультурний комбінат, може цілком увійти в склад майбутнього ЦПКВ як фізкультурний сектор. Дальший його розвиток може бути здійснений на схилах, у районі гаю „Кукучкіна дача“. Стадіон з нижньою терасою може бути зв'язаний з допомогою тунелю в 30—40 м завдовжки по довгій осі футбольного поля, тобто в найвужчому місці високої тераси, що йде від Петровського містка до Першотравневого саду. Звідси ж може бути споруджено цілий ряд художньо оформлених східців на нижню терасу.

Далі в напрямі до Музейного містечка йдуть покищо дикі схили, частково вкриті зеленню. Між так званою Козлівкою і Аскольдовою могилою є прекрасні рівні плато, які дають змогу спорудити тенісні корти, волейбольні майданчики, майданчики для відпочинку, атракціони тощо.

В природному амфітеатрі між Аскольдовою могилою і згаданим

плато можна розмістити зелений театр на 15—20 тис. глядачів. До речі, проект цього театру вже складений і по ньому частково вже були проведені деякі роботи.

Територія Аскольдової могили є упорядкованим парком, який може служити фойє для зеленого театру.

Всі нагірні парки—Першотравневий, Жертв Революції, Аносовський—можуть бути використані як зони тихого відпочинку. Ніякого будівництва в них проводити не треба.

Територія між спуском Євгенії Бош і лаврським заповідником може бути використана під військовий сектор. Широкий майданчик на нижній терасі Аносовського парку дає змогу організувати поле перешкод, на крутому схилі є змога збудувати трибуну, тут же є устаткований туристський табір. Лавра з своїм комплексом історичних музеїв буде добрим доповненням до роботи сектора культури.

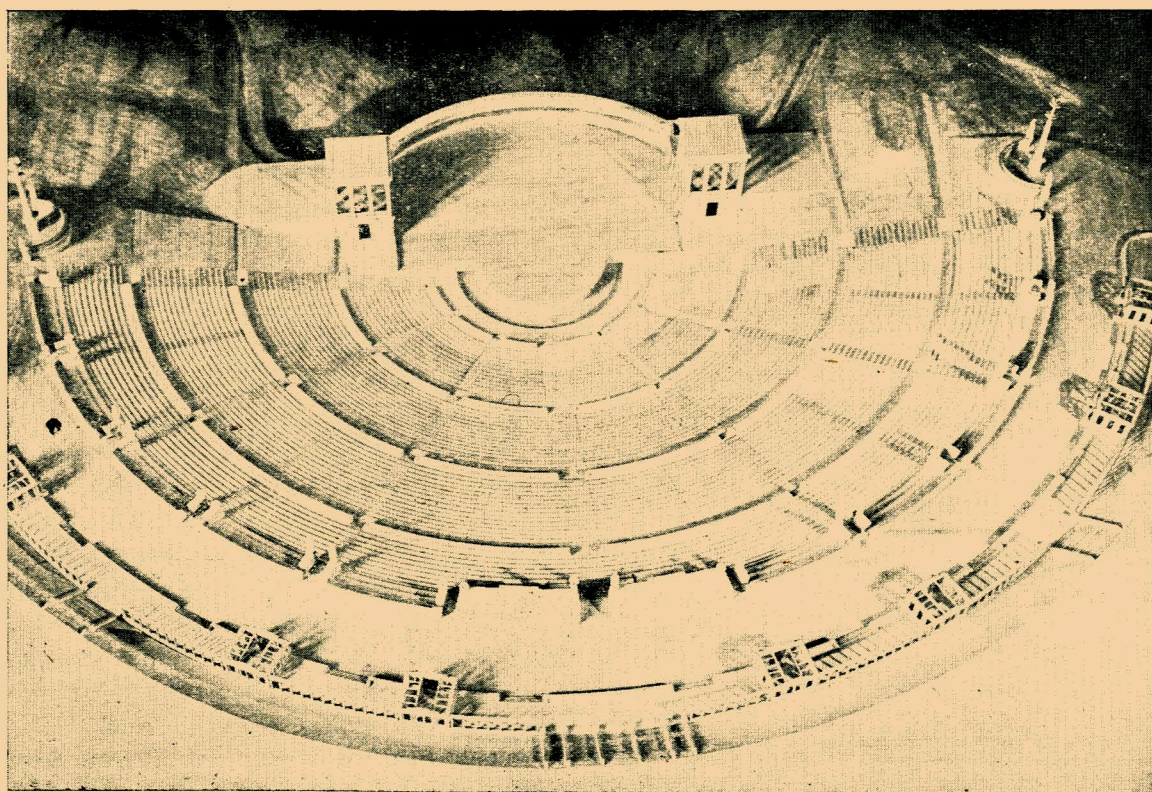
Цілий ряд капітальних споруд паркового характеру, як напри-

клад, виставочні павільйони, літній кінотеатр, театри, можуть бути споруджені на місці теперішньої Козлівки. Розміщення їх у цьому місці саду забезпечує зручний зв'язок з містом через майдан перед будинком Верховної Ради.

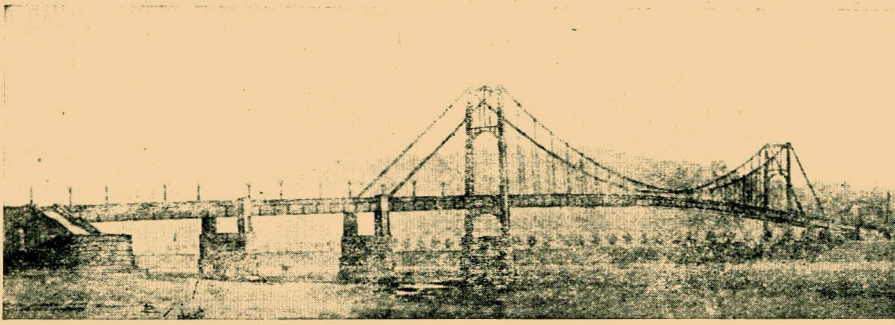
Ріка і Труханів острів, де влітку буває дуже багато київського населення, повинні бути використані як фізкультурний сектор.

Зв'язок між правим і лівим берегом повинен здійснюватись через пішохідний місток, перекинутий від теперішніх східців на острів. Такий місток запроектувало київське архітектурно-планувальне управління. Десятки тисяч київлян, що тепер переправляються на пляж катерами, зможуть переходити містком без будьякої черги. Вартість містка легко окупиться за кілька років (не згадуємо вже про економію бензину і про ліквідацію черг коло пристаней). Не доведеться пішки сходити донизу і підніматись на крутий беріг—ескалатори, влаштовані паралельно

Архіт. П. Г. Юрченко.
Проект зеленого театру
в Києві на схилах Дніпра.



P. Iourtchenko, architecte. Projet de théâtre en plein air à Kiev, au bords du Dnièpre.



Київське АПУ. Проект пішогодного мосту на Труханів острів.

Ateliers d'urbanisme à Kiev. Projet de passerelle à l'île Troukhanov.

східцям, допоможуть спускатись на місток.

Верхня паркова тераса з набережною повинна зв'язуватись з допомогою цілого ряду східців. Такі східці, запроектовані в кількох місцях, повинні споруджуватись разом з набережною. Крім східців, у найбільш людних місцях потрібно спорудити ескалатори, наприклад, біля Петровської алеї, проти майдану перед будинком Верховної Ради, біля зеленого театру, коло Аскольдової могили і Аносовського парку. Східці-ескалатори зв'яжуть дві транспортні магістралі—вул. Кірова і Набережне шосе. В результаті цього поліпшиться зв'язок не тільки з набережною, а й з лівим берегом Дніпра.

Особливий інтерес в системі майбутнього ЦПКВ являє Труханів острів. Великий пляж, завдовжки в два кілометри, забезпечений всім необхідним, буде, як і тепер, місцем повсякденного скупчення великої кількості трудящих. Матвіївська затока може бути перетворена в одну з прекрасніших водно-спортивних баз. Тут повинна бути школа плавби і гребного спорту, басейни для змагання в плавбі, басейни для гри в м'яч. В затоці можна організувати змагання шлюпок, скутерів. У тому місці, де тепер водна станція „Динамо“, може розміститись цілий ряд водних станцій наших спортивних організацій. Велика

дамба затоки — прекрасне місце для трибуни. Проект влаштування водно-спортивного комбінату в Матвіївській затоці розроблений вже понад два роки, але, на жаль, невелике господарство ДУРП'у (лісопилка і стоянка барж) заважає здійснити цей важливий захід.

Крім пляжу і водно-спортивного комбінату, на Трухановому острові може розміститись ряд спортивних майданчиків, бази одностеного відпочинку, атракціони. Існуюча дитяча водна станція має змогу розширись, а, значить, і збільшити обсяг своєї роботи. На піскових просторах за островом може бути організоване поле для юних авіамоделістів. В Долобецькій протоці може бути гідроаеродром спортивного значення, а поруч — у бік Воскресенської Слобідки — може бути сухопутний аеродром.

З початком організації території Труханового острова жителі повинні потроху з нього виселятись. Споруди, що будуватимуться на острові, повинні бути на підси́пних піскових майданчиках, які убере́гатимуть їх від весняних поводей. Зв'язок між територією Труханового острова і всього ЦПКВ з пригородами Києва може бути налагоджений, крім трамваю, ще й через окружну залізницю. Для цього треба тільки збудувати вітку залізниці від петрівського мосту в бік острова. Піскові простори

острова легко можна озеленити. В теперішній час на острові вже росте близько 25 різних порід дерев.

Першочерговою роботою в здійсненні всього комплексу ЦПКВ повинно бути озеленення і впорядкування схилів понад Дніпром. Озеленити схили можна частково швидкоростучими породами, наприклад, американським кленом, чорною тополею, вербою і ін. Цей захід сприятиме також зміцненню схилів, запобігатиме зсувам.

Як видно з наведених даних, багато для майбутнього парку вже зроблено. Отже, варто лише об'єднати все це в єдиний комплекс, переглянути наявні проекти окремих будівних об'єктів (наприклад, зелений театр, східці, місток) і скласти загальний проект будівництва парку з додержанням черговості.

Природні умови місцевості дають змогу організувати тут один з найкрасивіших парків Радянського Союзу. Розміщення парку в центрі міста надзвичайно полегшує розв'язання питання про транспорт. Парк безпосередньо прилягає до урядового центру. Досить тільки перекинути місток через вул. Кірова на Володимирську гірку, і одвідувачі зможуть переходити з парку на Урядовий майдан і назад. Такий безпосередній зв'язок дає змогу під час великих свят, гародних гулянь включати демонстраційний майдан міста в систему парку, оскільки майдани масових дій на території парку через умови рельєфу організувати майже неможливо.

Центральний парк культури і відпочинку Радянської України повинен бути культурним центром для всієї республіки. З нього повинні брати приклад наші периферійні парки як міські, так і сільські.

Цією статтею ми проблему будівництва ЦПКВ вносимо на обговорення нашої широкої громадськості.

Сади і парки Києва¹

Є. Д. Барановський



Фонтан на Володимирській гірці.

Fontaine de la colline Vladimir.

Володимирська гірка

До 50-х років минулого сторіччя ліси на наддніпрянських укосах зовсім були знищені і серед гір самотньо височіла лише оголена колона—пам'ятка Магдебургського права. Цю колону збудували київські міщани в 1802 році на відзнаку про підтвердження „прав і вольностей“ міста, що їх даровано було киянам в 1516 р. Один з описувачів Києва назвав її „обірваною колоною на спогад неіснуючих прав“, висловивши цим огиду як до самого пам'ятника, так і до колишніх вольностей міста. Колона була відремонтована лише один раз, в 1861 році київським міщанином—скрипаєм Юхимом Демиденком на власні кошти. Пам'ятник—висока колона тосканського ордеру, яка стоїть на арці особливої форми. В середині арки була криниця, яка наповнювалася

водою через труби з гірських ключів. Вода в криниці була недобра, з великою домішкою заліза. Проте монахи використали пам'ятник Магдебургського права для наживи, влаштувавши всередині арки каплицю з „святою водицею“.

Важко щось сказати про те, як царський уряд дбав про Набережне шосе. Відомо, проте, що схили гір не впорядковувалися, хоч щовесни і після злив на них утворювалися зсуви, завдяки яким шосе в деяких місцях було непрохідним. В 1899 році гласний думи Юскевич-Красковський підніс був клопотання про впорядкування нижньої тераси царського саду з боку р. Дніпра, але питання це, оскільки робота ця мала коштувати 40 тис. крб., було визнане за передчасне і відхилене.

Лише за Радянської влади, в 1935 році було відремонтовано пам'ятник Магдебургського права і гранітні сходи, що ведуть до нього з площі III Інтернаціоналу. З 1936 року розпочато генеральну рекон-

струкцію Набережного шосе і планування укосів. Розгорнулися і надалі передбачені величезні роботи, на які протягом п'яти років з 1936 по 1940 р. передбачено витратити щось з 22 млн. крб.

Найкращим з київських парків, розташованих на укосах Дніпра, безперечно, є Володимирська гірка. Хтось назвав Володимирську гірку перлиною Києва і, назвавши так,—не помилився. Дійсно, в жодному з парків Києва не відкривається таких чудових краєвидів на мальовничі околиці міста, як тут. Парк докорінно відрізняється від інших парків ще й тим, що, займаючи у верхній своїй частині порівняно невелику рівну площадку, він розміщений переважно на схилах, прорізаних прямолінійними алеями з безліччю забрукованих доріжок. По цих доріжках можна зійти і на Петрівку, і на площу III Інтернаціоналу.

Площадки на терасах і алеї обсажені живою огорожею, переважно із сагайдака—жовтої акації і частково бирючини,

¹ Продовження. Початок цього нарису див. „АРУ“ № 10 за 1939 р.

а взагалі рослинність парку досить одноманітна. Основні породи дерев такі: ясени, клени, канадські тополі й акація. Парк з прямолінійними алеями, з його алейними рослинами і з невеликими газонами нагадує швидше сквер.

Гора довго називалася Михайлівською, бо була по сусідству з Михайлівським монастирем, а в 1853 р., коли на середній площадці було поставлено монумент князю Володимиру, і гору перейменували на Володимирську.

Упорядковувати гору почали лише з 1895 року. За царату на Володимирській горі 15-го липня щороку збирались монархічні організації міста і демонстрували тут свої „вірноспіддані“ почуття. Тоді ж відбувався на цій горі парад військ київської залози. Був тут колись біля входу в парк вулиці Жертв Революції тир, цікавий тим, що мішені під час попадання рухалися, що викликало захоплення у відвідувачів. Такі тирні сліди було б відродити в міських парках, доручивши цю справу Тсоавіахіму.

Колись московський купець Кокарьов, так замилювався краєвидами з Володимирської гірки, що подарував міській думі невеликий капітал, відсотки з якого повинні були піти на прикрашення міста. На відсотки з цього капіталу збудували

в північній частині Володимирської гори альтанку.

В 1905 році в північній частині парку збудовано фунікульор, який сполучив Петрівку з верхнім містом.

Площа парку „Володимирська гора“ дорівнює 9 гектарам. Якщо вірити Осіпову (1887 р.), то за 50 років XIX сторіччя частина гори вбік від монумента Володимиру зменшилась майже наполовину і не більш як в 1875 році лінія гори в цьому місці являла одну пряму. Це пояснюється зсувами, які на цій горі є звичайним явищем. З цими зсувами боротьба провадиться з давніх часів, але, починаючи лише з 1933 року, було вжито рішучих запобіжних заходів; київським комгоспом були споруджені вздовж гори по вул. Кірова великі гідротехнічні споруди—глибокі штольні, водозбірні криниці тощо. В плані реконструкції Києва накреслено впорядкувати і ґрунтовно реконструювати і Володимирську гірку та зробити зручнішими сходи з неї до Дніпра.

За часів директорії (1918 р.) Володимирська гора була свідком кривавих подій. Почуваючи свою скору гибель, бо Україна тоді була охоплена повстанням, директорія лютувала.

В грудні 1918 року січовики заарешту-

вали військову раду обласного комітету КП(б)У і протягом 2 днів—12 і 13 грудня—члени військради були розстріляні на укосах Володимирської гори. В ці ж дні загинула тут і група комуністів на чолі з М. Врублевським і друга група на чолі з Миколою Кравченком. А скільки загинуло тут невідомих борців революції, імен яких ми не знаємо.

Золотоворотський сквер

Золотоворотський сквер, розташований на межі 3-х людних вулиць—Короленка, Ворошилова і Театральної, зветься так тому, що він заведений навкруги цікавої пам'ятки київської старовини—решток, т. зв. „Золотих воріт“.

Рештки „Золотої брами“—єдина, що збереглась в СРСР, пам'ятка в'їзних фортечних воріт ранньо-феодалного часу. Брамун споруджено в 1037 році з наказу князя Ярослава.

В 1937 році минуло 900 років з того часу, як були збудовані „Золоті ворота“. Ця пам'ятка цікава й з архітектурного боку. Спосіб кладки на цем'янці, застосований грецькими майстрами, надавав міцності таким спорудам. На жаль, ця цінна історична пам'ятка, не маючи певного господаря, а, значить, і відповідного догляду, псується і, ось-ось може повалитися. Навіть, коли в місцевій пресі, деякий час тому з'явилась замітка, в якій писали про потребу встановити на „Золотих воротах“ меморіальну дошку з коротеньким описом історичного значення цієї пам'ятки, то обласний комітет охорони пам'яток старовини кивнув на трест зелених насаджень, який в свою чергу відмахувався від цього, що, мовляв, зелені насадження його, а до... старої цегли йому діла нема. А тим часом, пам'ятка ця щороку приваблює до себе тисячі туристів, які оглядають браму і цікавляться її історичним минулим.

Київський зоопарк

В 1908 році київське товариство аматорів природи з труднощами знаходило притулок для тварин, яких дарували йому різні магнати. Добре, що комендант станції Київ I надавав на зиму приміщення цим тваринам в одному з залізничних бараків. Влітку ж клітки з тваринами переносили в Ботанічний сад, де для товариства було відведено з 5 гектарів площі саду. Поки міська дума второпала що зоопарки є установа культурна і потрібна в кожному культурному місті, минуло кілька років. Тільки в 1911 році 44 види ссавців, 122 види птахів і 11 видів плазунів було переведено на міську ділянку землі, по Брест-Литовському шосе, в місцевість, де тепер зоологічний парк.



На Володимирській гірці.

Sur la colline Vladimir.

Тут, на площі в 18 десятин міського фруктового саду, який, до речі, в ті роки вже не давав економічних вигід, ландшафтний садівник А. Х. Зейдак, учень відомого дендролога Куфальдта, розбив парк. Зейдак вдало розпланував парк, вдало скомбінував насадження дерев і кущів, уникнувши шаблону і казенщини в їх розміщенні. Зейдак не застосовував рядової посадки дерев, крім однієї алеї берлінських тополь. В цьому саду він вдало утворив контрастні групи і вміло використав великий асортимент дерев— понад 169 порід. І навіть кращий з київських парків—парк ім. Жертв Революції, по кількості порід дерев, значно поступається зоопарку. М. В. Дубовик и Я. С. Модилевський в своїй праці „Зеленое хозяйство гор. Киева в настоящее время“ про зоосад висловились так: „з усіх насаджень м. Києва зоопарк найбільш придатний для вивчення теорії ландшафтного садівництва, він нагадує собою збірник живих ілюстрацій до курсу прикладної дендрології“.

В 1934—35 рр. до території зоопарку дорізано було до 20 гектарів вільної сусідньої площі, щоб розмістити тваринний пернатий „населення“ парку в природних умовах, властивих життю кожного з них. Тоді ж дорізано площу парку було сплановано й засаджено деревами. На жаль, догляд за новопосадженими деревами був такий, що вони всі загинули і план впорядкування цієї площі не здійснений.

Пушкінський парк

Ідея утворення Пушкінського парку виникла в 1899 р. в зв'язку з припиненням оренди міського фруктового саду, що був на Брест-Литовському шосе. Одночасно з цим виникла думка—завести парк на площі в 58 десятин біля Сирця. Голова садової комісії міської управи Ромишовський під час обговорення цієї справи в міській думі запропонував назвати парк „Пушкінським гаєм“, оскільки ідея утворення парку збіглась з 100-річним ювілеєм з дня народження поета. Дума обрала комісію з 3-х гласних для вивчення цієї справи і 28 травня 1899 року комісія доповіла думі про те, що такий парк бажано завести. Але гласний думи Юскевич-Красковський запротестував проти того, щоб для парку було відведено аж 58 десятин землі. Він доводив, що парк ніби задумано на цьому непридатному місці з іншою метою, тобто заради користі домовласників Лук'янівки і Бульварного участку. Місто ж, на його думку, має розростатись саме коло політехнікуму, отже парк і закрий фронт Лук'янівському участку.

В 1900 р. в новому парку було завведено розсадник, а в 1906 р. київські учні засадили цю територію садженцями з розсадника, висадивши 1906 р. 29049 дерев, а через рік ще 2023 дерев.

Пушкінський парк істотно відрізняється від інших парків Києва способом розсадки дерев. Кожна порода росте на окремій площадці і не в суміші з іншими породами. Тут застосовано таку розсадку дерев, за якою лише, звичайно, сибірська ялина посаджена разом з сибірською модриною та подекуди дуб з липою. За такого розміщення легко можна спостерігати характерні особливості кожної породи дерев. Здається, це зроблено спеціально для учнів. Але парк псує те, що тут не росте трава, бо дерева парку дають багато тіні, в якій трав'яна рослинність не може розвиватися; тим то тепер у парку заводять квітники, щоб вони хоч трохи зм'якшили його суворий краєвид.

В 1936 році під дитячий сектор парку було ще дорізано 8 гектарів і в тому ж році висаджено 2 тис. дерев, 13 тисяч кущів і багато газонів.

* * *

Тут згадано лише про найважливіші паркові точки міста. Всього ж платних і

безплатних культурних парків і садів громадського користування в Києві є 14 на площі 154,9 гектарів; бульварів 8 на площі 5,95 гектарів, скверів 28 на площі 16,8 гектарів. Всі ці зелені масиви мають площу в 177,65 гектарів.

Вся основна зелень громадського користування, крім комунальних лісів, розміщена дуже нерівномірно: вона скупчена переважно в центрі міста. Найбільше зелені в кварталах надрічкової тераси і зовсім бідні на зелень околиці, що характерно для розвитку зелених насаджень до Жовтневої Революції, коли при розбивці парків і скверів дбали не про інтереси трудящих, а про інтереси панівних класів.

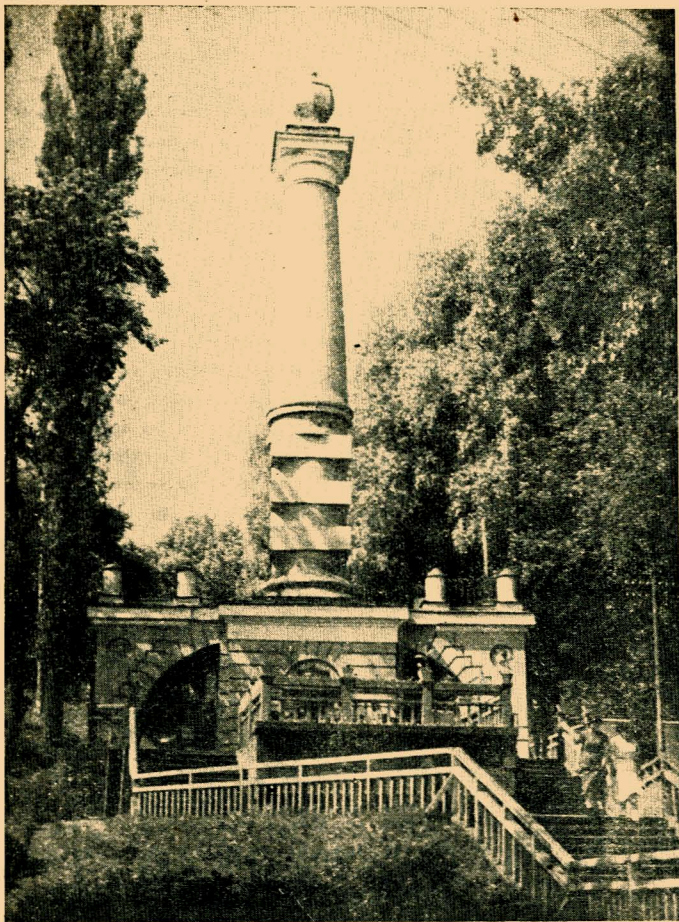
Хоч Київ і вважають зеленим містом, але він, порівнюючи з зеленими насадженнями деяких світових центрів, значно поступається перед ними. У Києві на одного мешканця припадає 2,9 кв. метрів зелені, а в Лондоні 7,7 кв. мтр. у Нью-Йорку—5 кв мтр., у Берліні—3,3 кв. м.

За проектом реконструкції Києва, зелених насаджень в 1952 р. на одного мешканця в Києві має бути до 300 кв. м., що безперечно буде здійснено, бо широкий розмах в народно-господарському будівництві сталінських п'ятирічок стосується й розвитку зелених насаджень. Сталінські

У Пушкінському парку.



Parc Pouchkine.



Пам'ятник „магдебурзького права“ на схилах Дніпра в Києві.

Monument du „droit de Magdebourg“ sur les bords du Dnièpre à Kiev.

нов) почали широко влаштовувати квітники, газони.

Крім того, в Києві засаджують деревами і малоздатні та вільні від забудови землі. Вже в 1931 році озеленили 10 гектарів схилів Дніпра і висадили на них 68500 дерев, в 1932 році—179.500 дерев, а в 1933 році в районі Сирецьких таборів і в інших місцях висадили 142.328 дерев на площі в 42 гектари. Починаючи з 1934 року садити дерева на пустирах допомагають робітники, службовці, студенти, військові частини і військові школи. Це були так звані масові посадки.

Великих розмірів набуло за цей час і обсадження деревами вулиць міста. Починаючи з 1931 року по 1936 р., на вулицях Києва було висаджено 57.758 дерев. „Мудре“ рішення про зняття коло дерев захисних огорож призвело до того, що 90% існуючих тепер посадок пошкоджені. У парках і скверах огорожі знято через те, що, мовляв, грати потрібні були за царизму, коли парки були приступні не для всіх кіл суспільства, а тепер вони широко відчинені для всіх. Але, розгорюючи парки і бульвари, тим самим утруднили їх охорону і надали їм вигляду чогось недоробленого. Коло розгороджених парків і в першу чергу коло парку ім. Жертв Револуції треба негайно зробити низенькі залізні грати, як на Аскольдовій могилі.

Треба навести лад і в квітникових прикрасах міста, зосередивши це в одній установі, щоб уникнути існуючої трафаретності, вульгаризму, шаблонності. Шаблонність і кустарщина в столиці квітучої України—неприпустиме явище!

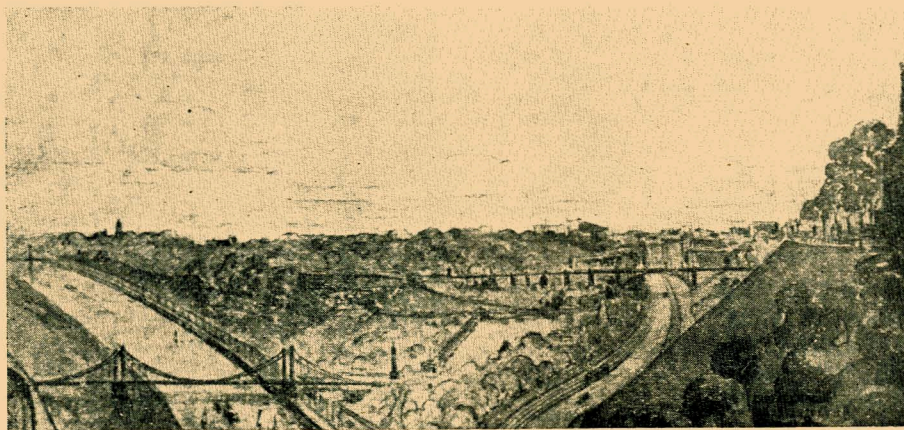
Озеленення Києва повинно бути зразком і для інших міст. Понад 300 кв. м якісної зелені на одного мешканця Києва бажать мати трудящі, комуністична партія і уряд квітучої, життєрадісної Радянської України.

турботи про живу людину яскраво відбиваються й на поліпшенні санітарно-гігієнічних умов населення міст. За планом реконструкції зелених насаджень міста (1936—41 рр.) роботи по озелененню відбуватимуться на площі 1223 гектарів і вартість цих робіт становитиме 40.122 тис. крб. Якими ж жалюгідними, порівнюючи з цими масштабами, в мізерні масштаби озеленення міста за царизму, в часи господарювання міської думи.

Після постанови РНК УРСР від 12 ве-

ресня 1926 року про збереження в містах зелених насаджень, уже існуючих, і розвитку нових—органи озеленення міста інтенсивно взялись до упорядкування старих і організації нових зелених точок. За 10 років (1927—1937 рр.) з'явилися нові сквери на Сталінці, Ленінці, в районі Січневого повстання і на Куренівці. Почали також утворювати парк культури і відпочинку в Голосіївському зеленому масиві, бульвар на Верхньому валу тощо.

В місті (біля фабрик, заводів і уста-



Київське АПУ. Проект моста з Володимирської гірки до саду піонерів і жовтенят.

Ateliers d'urbanisme à Kiev. Projet de passerelle de la colline Vladimir au jardin des pionniers et pupilles.

В Київських проектних організаціях

Київміськпроект

В минулому році Київміськпроект випустив продукції на 1.200 тис. крб.

Проектна організація наполегливо працює над виготовленням проектів для швидкісного будівництва. Проводиться велика робота по виготовленню збірних стандартів, розробляються нові конструкції, підкеровані єдиному модулю.

Модуль, прийнятий в основу сітки як для проектування, так і для розробки окремих деталей, — 26 см. Це модуль в плані. По висоті додержано 13 рядів в метрі кладки.

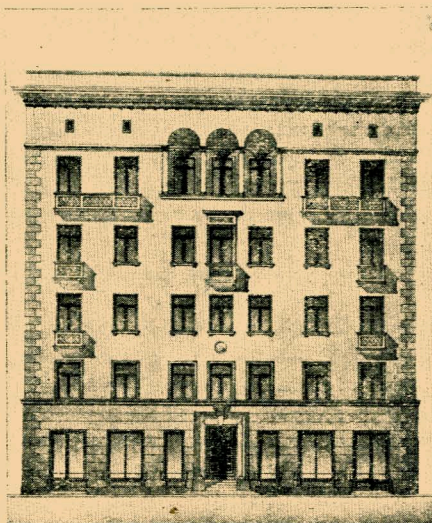
Сітку намічено для кладки стін і розміщення балок, для яких прийнято єдиний профіль (12 × 26 см.). Крок дерев'яних балок — 91 і 104 см. При певних прольотах, коли однієї балки не вистачає, вони спаровуються. При різних прольотах, коли з одного боку може бути дві балки, а з другого одна, додержують осевого розташування балок з тим, щоб розміщення гнізд на середній капітальній стіні підкерувалось стандартному крокові.

Заповнювачем між дерев'яними балками служать дерев'яні блоки, які вкладаються таким чином, що плоскість нижньої грані блока дорівнюється по плоскості нижній грані балки.

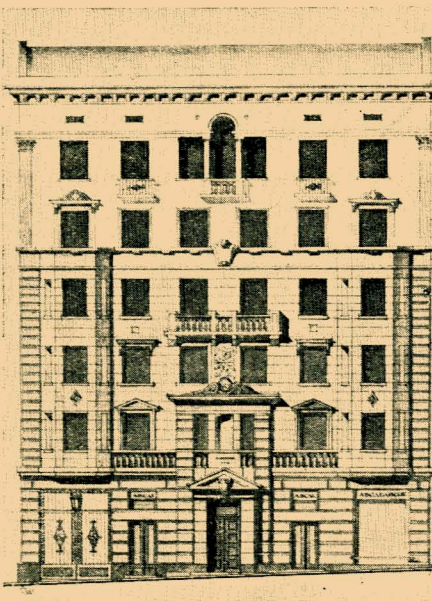
Вогнетривалі перекриття проектується на залізних балках у вигляді залізобетонних плит з шлакобетонними блоками-утеплителями, при чому для надання балкам максимальної вогнестійкості верхню полицю баки перекривають трапеціодальними ковпаками.

Перегородки проектується щитові, при чому каркас має розкіс, що проводить кожний щит в жорсткий стан.

Житловий будинок по бульвару Т. Шевченка.



Житловий будинок по Тургенєвській вул.



Житловий будинок по Червоноармійській вул.

Крім дерев'яних перегородок, запроєктовані також балки типу „диферент“, які зводяться до модуля. По периметру кожного блока зроблено паз, в який закладається арматура в тому разі, коли таку перегородку треба сконструювати висячою.

Для сходових площадок запроєктовані залізобетонні плити, при чому проектувальники відмовились від легкого типу, який до цього часу був у стандартах Міськпроекту.

Особливо багато працюють кращі архітектори і інженери проектної організації по індустріалізації і стандартизації житлового будівництва. Деякі проекти житлових будинків, виготовлені Міськпроект, в кроком вперед в нашому житловому будівництві.

На розі вулиць Тургенєвської і Полтавської будується житловий будинок на 22 квартири працівників радіокомітету (автор архіт. Сдобнев). Цокольний поверх буде оштукатурений.

Стіни обробляються облицювальною цеглою. Основні тони світлі; пояски, наличники, карнизи більш темного фону. Лоджії як фарбові плями, темно-синього тону.

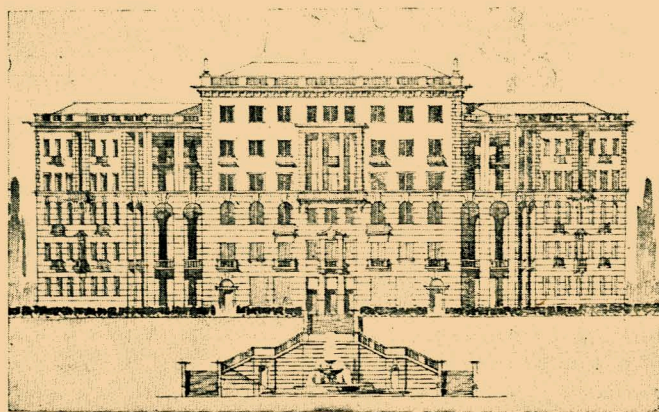
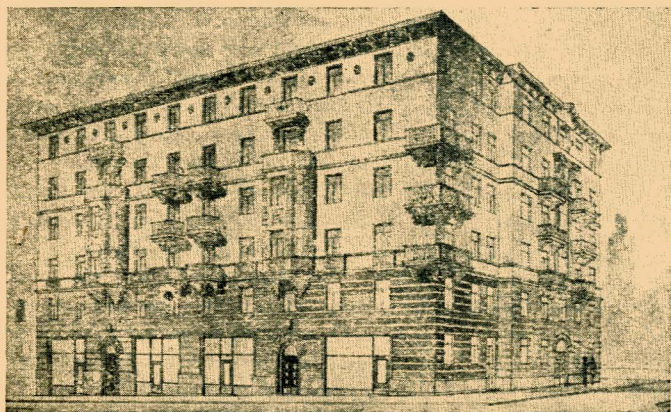
За проектом того ж архітектора будуватимуть житловий будинок на вул. Саксаганського.

Будівництво першої черги охоплює 2 секції.

Фасад, який має північну орієнтацію, розв'язано з невеликою, цілком виправданою кількістю балконів. Дворовий фасад (він виходить на південь) оформлено лоджіями; балкони, які виходять у двір — більш глибокі. Три нижні поверхи будуть оформлені цеглою, два верхні — в штукатурці.

На сходову клітку виходять 3 квартири, в основному двохкімнатні.

Житловий будинок по вул. Чапаєва.



В цьому році розпочнеться будівництво великого житлового будинку по вул. Чапаєва, № 16 (автор—архіт. Г. А. Благодатний).

Цей будинок розташовується на нагірній ділянці і з'єднується широкими сходами з вул. Чапаєва. Маючи досить помітний силует, він буде читатись з різних точок міста.

В будинку буде розміщено 60 двох-, трьохкімнатних квартир, форпост, магазин, пральня та інш.

Здійснення будинку намічено провести швидкісними методами.

За проектом архіт. Г. А. Благодатного намічено також будівництво житлового будинку на Червоноармійській вул., № 24—проти площі Л. Толстого.

Запроектований будинок стоятиме на тому місці, де зараз розташовано вузький сквер. Надалі передбачено забудову всього рогу вул. Л. Толстого і Червоноармійської.

В цьому будинку запроектовано 15 квар-

тир—3 двокімнатних квартири на поверх. Нижні поверхи будуть оформлені в штучному камені, а верхні в штукатурці.

На бульварі ім. Т. Шевченка в цьому році збудовано житловий будинок заводу „Ленінська кузня“ (автор—архіт. О. М. Смик).

В цьому 6-поверховому, цегляному будинку в 31 квартири, з них 10 чотирьохкімнатних.

Карнизи і окремі архітектурні деталі збірні, з бетону.

Пам'ятник єдності народів СРСР

Грузинський архітектор Іраклій Одишелі розробляє ескізний проект нової лінії московського метрополітену. Ідея цієї станції—здійснення однієї суцільної групової композиції надземної і підземної станцій, архітектурно оформлених так, що вони будуть уособлювати у відповідних

формах велич і красу соціалістичного будівництва 12 республік Радянського Союзу.

Для суцільності групової композиції цих станцій архітектор вибрав магістраль, яка охоплює кільцеву лінію Палацу Рад.

У зв'язку з цим автор проекту збирає по всіх республіках фотознімки по старо-

давній цивільній архітектурі та національному орнаменту.

Спілка радянських архітекторів України готує для архітектора відповідні матеріали. Обов'язок кожного архітектора допомогти Іраклію Одишелі в цій важливій справі.

Календар архітектора

Спорудження м. Одеси

Місто на березі Чорного моря, де розташований нинішній крупний промисловий і культурний центр і один з важливіших радянських портів—Одеса, було давня заселене.

До III—IV ст. на цих берегах існувала крупна грецька колонія з пристанями Істріан і Імаков та гаванями Скопелі коло с. Дофіновки і Одесіс або Ордіос коло Таміпрульського лиману. Ці поселення були знищені кочовиками, які прибули з Азії.

З VI ст. ця місцевість заселяється слов'янськими племенами.

Слов'яни відтісняються печенігами, половцями, куманами, а в XIII ст.—монголо-татарським нападом відкидаються на північ.

З XVI ст. ця територія відома під назвою селища Хаджибея або Качибєя і входить в склад Кримського ханства, а з 1764 р. переходить до турків, які будують тут фортецю Ені-Дунья, взятую 14 вересня 1789 р. адміралом де-Рибасом.

7 червня (27 травня) 1794 р. був виданий рескрипт Катерини II на ім'я адмірала де-Рибаса про закладку військово-торгового порту на місці турецької фортеці, яка відійшла до Росії по Яському договору 1791 р. Був затверджений план міста, складений учасником Русько-турецької війни воєнним інженером де-Валлоном.



Одеса. План де-Валлона.

Одеса—одно з перших руських міст, які будуються по продуманому архітектурному плану. В будівництві його беруть участь блискучі зодчі свого часу—Тома де-Томон, Боффо, Торічеллі, Гваренгі, Бернардацці, Мельніков і інш.

Перший період будівництва міста відноситься до 1794—96 рр. За цей час збудована фортеця (до нашого часу збереглися рештки її стін і аркади), казарми, воєнна гавань, арсенал, проведено основне планування.

З 1800 р. починається другий період, період будівництва крупних цивільних споруд.

В 1804 р. закладається міський театр і лікарня по проектах Тома де-Томона.

В 1814 р. план де-Валлона був доповнений і дороблений, зберігши попередню чіткість і простоту—вулиці розбиті від

моря до центру із збереженням перспективи моря.

Одеса—одно з небагатьох міст старої Росії із збудованими класичними архітектурними ансамблями, як, наприклад, площа біля пам'ятника Рішельє (Мартос) створена по проекту архіт. Мельнікова (1827), весь ансамбль приморського бульвару з славновісними сходами (архіт. Боффо, інж. Уптон) і замикаючими їх розкішними спорудами та інш.

Пам'ятник Богдану Хмельницькому в Києві

В червні 1888 р. в Києві був відкритий на площі, проти Софійського собору, пам'ятник Богдану Хмельницькому.

Пам'ятник народному герою—гетьману який став на чолі козацтва і селянства України і звільнив рідну землю від пансько-польського ярма.

Задумано було поставити пам'ятник ще в 1840 р., однак, нічого конкретного в цьому відношенні не було зроблено, і лише в 1860 р. складання проекту пам'ятника було доручено художнику Мікешину.

Спочатку проект являв собою кінну фігуру Хмельницького на скелі з гетьманською булавою, яка вказувала в бік Москви. Під копитами коня—звалений ворог, а далі—фігура кобзаря з бандурою.

П'єдестал пам'ятника повинен був бути оформлений барельєфами з зображеннями окремих моментів повстання.

Автор пам'ятника Мікешин—талановитий еkleктик, з широкими задумами і блискучою художньою фантазією, який з великим успіхом виступив в ряді конкурсів на пам'ятники. По його ескізах збудовано ряд пам'ятників в Росії і за кордоном, однак, прекрасні по задуму, широко і не шаблонно задумані, речі Мікешина невдалі у виконанні через дилетантизм і відсутність у автора достатньої технічної культури; вони виконувались на швидку, важкі по формі і пропорціях і відмічаються невтриманістю стилю.

Фігура Хмельницького була вилита Мікешиним в 1879 р. з бронзи в кол. Петербурзі і перевезена в Київ, але за відсутністю коштів до 1886 р. простояла в дворі Старо-Київської поліцейської ділянки.

В 1886 р. був закладений п'єдестал, зроблений з граніту в вигляді скелі по проекту архіт. Ніколаєва. Від додаткових фігур і барельєфів відмовились.

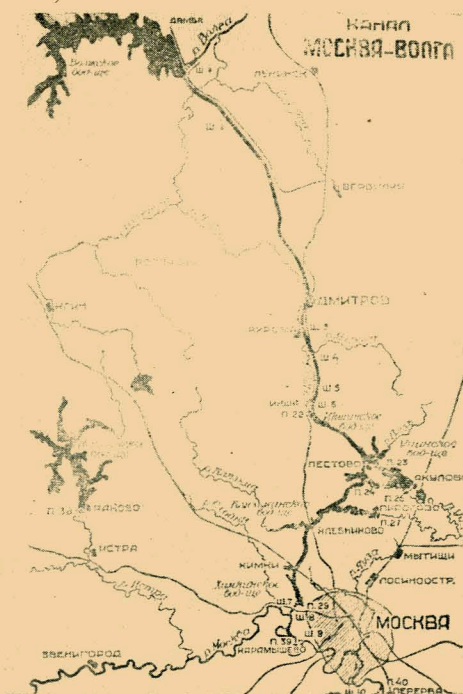
Фігура Богдана Хмельницького на коні динамічна і ефектна на фоні площі. На скульптурі в великій мірі позначився вплив скульптури Петра І славетного Фальконета.

П'єдестал менш вдалий.

Канал Москва—Волга

Дев'ять років тому на червневому пленумі ЦК ВКП(б) по доповіді тов. Кагановича Л. М. було прийняте рішення про будівництво грандіозної споруди 2-ої п'ятирічки—каналу Москва—Волга.

Тут автори-архітектори вперше при проектуванні промислової гідротехнічної споруди познайомились не з конструктив-



ними зразками Заходу, а з архітектурною спадщиною минулого.

Перед творчим колективом стояло важке і почесне завдання—домогтись єдності ансамблю на всіх об'єктах 128 км траси каналу. Це була в практиці радянських архітекторів друга крупна робота (перший досвід—метро), коли на великій протягнутій трасі не окремими фрагментами, а цільною єдиною архітектурною ідеєю, єдиним художнім язиком, була розказана велика тема.

Канал Москва—Волга, закінчений в 1937 р., забезпечив зв'язок Москви з Волгою, дав червоній столиці водяну магі-

страль, яка збільшила витрати промислової й питтєвої води і збільшила енергетичний баланс області.

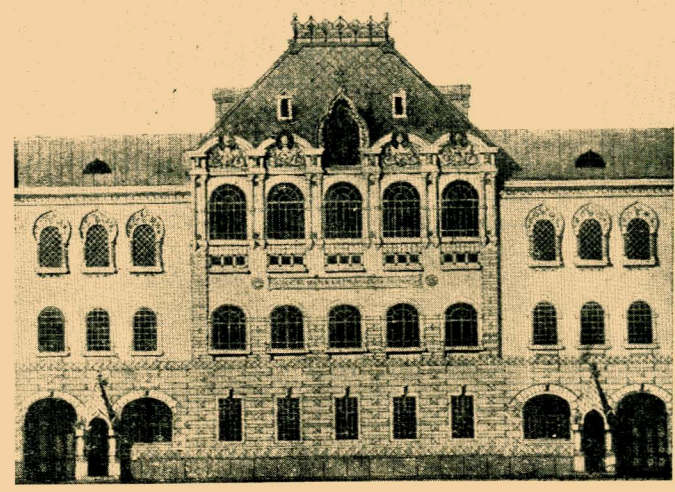
Канал Волга—Москва, не зважаючи на свою меншу продовженість, ніж інші великі канали світу, як, наприклад, Суецький канал, є технічно унікальною спорудою—траса каналу перекидається через Валдайську височину, вона йде у виїмках, в насипах, в лотках—траса пропускає під собою шосейні шляхи і т. ін.

При великій кількості споруд на каналі і різності їх технологічних процесів творчий колектив зумів найти тут головне і підпорядкувати йому все другорядне. Канал Волга—Москва являє в цілому досконало закінчений твір, в якому архітектура, скульптура і техніка злились в єдине ціле. Канал може бути для нас зразком ще й того, як треба вписувати архітектурну споруду в ландшафт.

Ми цінимо ансамбль каналу за те, що він відображає правильне сполучення вузлів і районів в їх технічному і архітектурному взаємозв'язку, за вміле рішення генпланів, за загальну гармонію і пропорціональність окремих елементів, з яких складається весь комплекс каналу в цілому.

Канал, створений по ініціативі товариша Сталіна, виражений в історичному рішенні червеневого пленуму 1931 р. по доповіді т. Кагановича, є ціннішим вкладом в техніку і мистецтво країни соціалізму.

Канал Волга—Москва дітище індустріалізації, дітище 2-ї п'ятирічки, забезпечив підходи до Москви глибоководних волзьких суден, поліпшив санітарний стан Москви, забезпечив додаткову витрату питтєвої води і збільшив енергетичний баланс червоної столиці.



О. В. Кобелев. Проект будинку швидкої допомоги в Києві (до стор. 27).
O. Kobelev, architecte. Projet d'immeuble du service des ambulances automobiles à Kizve.

Словник архітектурних термінів

Мемноній (грецьк.) — великі пам'ятники або палади, що споруджувались в честь єгипетських фараонів.

Ця назва виникла від палацу Мемнона. З таких споруд відомі мемноній Рамзеса III (названий французами „Pavillon“), Мемнонів колос (дві величезні сидячі статуї Аменофиса III коло Мединет Абу), Мемноній Сетіса I в Абідосі та ін.

Метлахські плитки — плитки з сухопресованої глини, випаленої до спікання. Вживаються для настилення підлоги, панелів, стін та ін. Ці плитки виготовляють з двох шарів; верхній шар фарбований або покритий відповідним кольоровим рисунком.

Свою назву м. плитки одержали з м. Метлах в Німеччині, де їх насамперед почали виготовляти.

Метопа (або метоп) — частина фризу дорійського ордеру, обмежена тригліфами (див. це слово). Метопи мали переважно квадратну форму і прикрашувались кам'яними плитами з рельєфними зображеннями.

Мечеть (араб. месджід) — культова споруда в мусульман.

Загальний зовнішній вигляд мечеті доповнюється струнками баштами-мінаретами. У внутрішньому оформленні мечеті звертають на себе увагу форми арок: круглі з підведеним центром, кільцеподібні, трьох-лопасні і підковоподібні. Харак-



Лева брата в Мікенах.

терні також тонкі колони і дуже виступаючі абаки капітелів.

Виключно відмінними рисами в архітектурі Ісламу є сталактитові склепіння, (див. це слово) арабески і написи куфічними письментами.

До найбільш відомих мечетей раннього періоду належать М. в Дамаську Омайядів, в Єрусалимі, так званий, Дім на скелі 688 р., в Єгипті (Каір), велика мечеть Амру 643 р.; з пізніших мечетей слід відзначити мечеть Ібн Тулун 879 р., а також мечеті X—XIII ст. Адріанополя, Костянтинополя, Кордови і Делі. Більш пізні зразки: мечеть в Іспагані та ін.

Мікенська (доеліністична) **архітектура** — архітектура пелазгічного періоду Греції. Продовжується, приблизно, до IX—VIII вв. до н. е., після чого настає період елінської культури. Самі Мікени (м. в Арголіді) дійшли до нас в руїнах, з яких височить акрополь з рештками стін колишніх будівель. Характер кам'яного мурування циклопічне, прямокутне і полігональне (див. ці слова).

Збереглися до наших часів т. зв. Лева брата в Мікенах при вході в Акрополь і т. зв. скарбниця царя Атрея (толос). Толоси були збудовані в Мікенах, Орхомені і в Аміклах за зразками підземного житла і у вигляді шахт (нагірна частина Мікен). Скарбниця царя Атрея (близько 1185 рр. до н. е.) збудована у вигляді кусольної гробниці параболічної форми з кільцевими горизонтальними рядами каменів, що звішуються один над одним.

Мінойська архітектура — архітектура домікенського періоду IV—III ст. до н. е., зразком якої є палац царя Міноса у Кноссі на острові Крит. З архітектурних пам'яток збереглися рештки міських стін палаців і гробниць.

Мінарет — (див. мечеть).

Міхраб — ніша в стіні мечеті (святинище), орієнтована, як правило, на Мекку.

Мис — хребет кокошника (див. це слово).

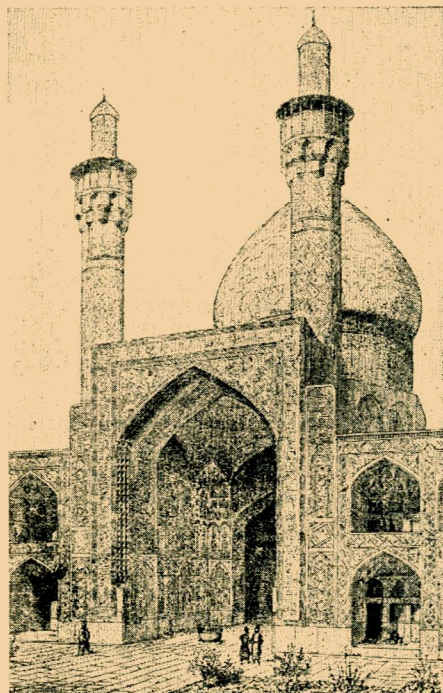
Моденатура — ділення в архітектурному відношенні великих площин стіни.

Моделірований карниз — карниз з мдульонами.

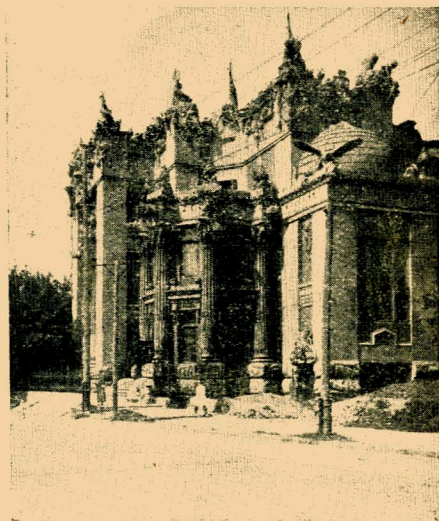
Модерн (moderne, німецьк., також Jugendstil) — архітектурно-декоративний напрям кінця XIX — початку XX ст. Для модерну характерне прагнення до лінійної стилізації, декоративності, ефектної, іноді містико-символістичної тематики. Модерн виникає в епоху загинання капіталізму, як одна з ознак відходу буржуазії від реалізму. В цьому модерн змикається з формалізмом.

Одним з лідерів архітектури модерну треба вважати Ван-де-Вельде (буд. Фолькванг-музею в Гагені 1902 р. та ін.) Модерн швидко розповсюдився в Бельгії і Голландії, і особливо, в Німеччині і Австрії. В цих країнах найбільш відомі архітектори модерну: О. Вагнер (Відень), Ольбрих (Відень, Дармштадт), Мессель (Берлін) і пізніше П. Беренс, в якого модерн вже починає переходити в конструктивізм.

В Росії модерн розвинувся в 1890 рр. і на початку 1900 рр., де він спочатку був зв'язаний з „ложно-русским“ стилем (В. Васнецов — проект Володимирського собору в Києві та ін.).



Мечеть Султан-Гуссейна в Іспагані.



Будинок на Банковій вул., Київ.



Особливо поширився модерн в будівництві особняків і „доходних“ домів (архит. Шехтель, Ліваль та інш.). З 1910 р. модерн переходить в неокласицизм (див. це слово).

Зразки стилю модерн в Києві: будинок критого ринку на Басарабці (архит. Гай—1912 р.), будинок цирку по вул. Маркса (арх. Братман), будинок на Банковій (арх. Городецький), будинок на вул. Енгельса, 15 (проф. Вербицький), будинок по Тарасівській вул. 6 (проф. Шехонін), на Кругло-Університетській, 6. (проф. Даміловський), бульвар Шевченка 7 (проф. Троупянський) та інш.

В архітектурі модерну на Україні застосовувались також елементи українських національних форм (див. далі Українська архітектура).

Модульйон (або **Модільйон**)— кронштейн, що підтримує поясок або карниз.

Модуль. Одиниця виміру архітектурних ордерів.

Древні греки приймали за модуль середній діаметр колони. Пізніше стали додержувати модуля Віньялі, що дорівнює нижньому діаметрові колони. За цим виміром встановлено височину колон:

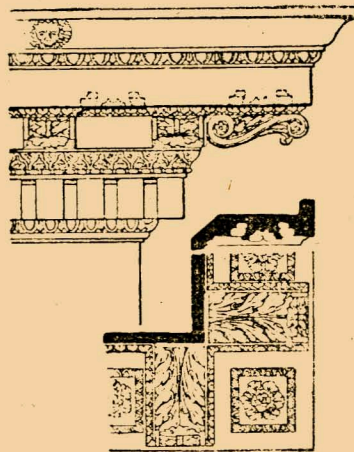
тосканської, що дорівнює 14 модулям,	
дорійської „ „ 16 „	
іонійської „ „ 18 „	
і коринфської „ „ 20 „	

Для виміру дрібних деталей ордеру модулі поділяють на частини, що зветься партами. Для тосканського і дорійського ордерів модуль дорівнює 12 партам. Для більш багатих ордерів (іонійського, коринфського і композитного), де більш ніж в попередніх ордерах дрібних деталей, модуль дорівнює 18 партам.

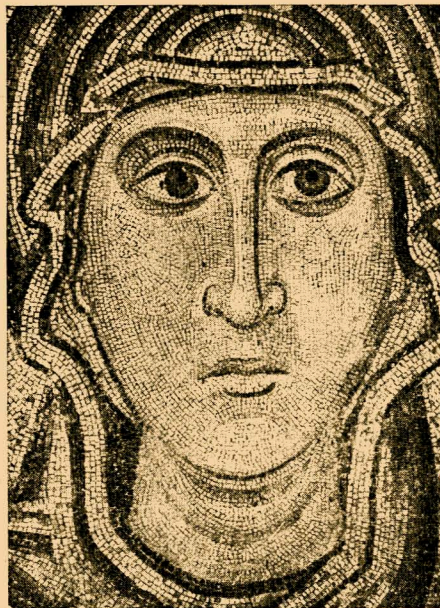
Мозаїка. Зображення, виложене з кольорових шматочків випаленої і емалірованої глини, природного каменю різних порід, або шкловидної маси, забарвленої сплавом з металічних солей (смальти), скріплених між собою і з ґрунтом відповідною зв'язною речовиною. Мозаїка буває кам'яна, із смальти, з дерева (так зв., інтарсія), а також з ракушок, шкіри та інш. речовин. Мозаїка поділяється на дві групи: 1) набірна, що складається з невеликих кубиків, або стовпчиків (сюди належить, т. зв. *opus tessellatum* і *opus vermiculatum* античного мистецтва, візантійські і римські мозаїки), 2) пластиночна або штучна мо-



Критий ринок у Києві.



Карниз з модульйонами.



„Оранта“. Мозаїка в кол. Київському Софійському соборі.

заїка, що виконується з більш або менш крупних пластинок натурального каменю або випаленої глини (в цю групу входять *opus sectile* і *opus Alexandrinum* античного мистецтва, середньовічні кафельні підлоги, а також флорентійська мозаїка).

Найбільш значні пам'ятники ранньохристиянського і середньовічного мозаїчного мистецтва збереглися на території Рима (Сан-Костанца, Сан-Пуденциана, Санта-Марія Маджоре, Санта-Косма е Дамиано та інш.); Неаполя (Батистерій), Милана (Сан-Лоренцо, Сан-Амброджо).

Серед візантійських пам'яток відомі мозаїки Равенни (мавзолей Галли Плачидії, Сан-Вітале);

Нещодавно відкриті Дамаські мозаїки в мечеті Омайядів — (початок VIII в.) і мозаїки константинопольської Софії.

В СРСР відомі мозаїки XI—XII ст.ст. в Софії Київській (куди перенесені також мозаїки кол. Михайлівського монастиря), Софії Новгородської, в Кутаїсі (мозаїка апсиди Гелатського монастиря).

Чудові мозаїки XII—XIII ст.ст. прикрашають також ряд сицилійських храмів і собор св. Марка у Венеції.

Сучасні мозаїки Московського метро (станція Маяковського) виконувались радянськими мозаїчистами. При Ленінградській Академії мистецтв заснована кафедра мистецтва мозаїки, яка виховує кадри радянських мозаїчистів.

Моноліти — окремі вертикально встановлені камені або менгірі (див. це слово). До категорії монолітів або менгірів належать т. зв. кам'яні баби, яких багато збереглося на півдні СРСР.

Моноптер — один з видів давньогрецького храму без стін, дах якого підтримується кільцевим рядом колон.

Монумент (лат.) — пам'ятник. Монументальний — величний.

Мульори — див. обломи.

Мутули — 4-х кутні плитки на нижній поверхні вінчаючого карнизу греко-дорійського ордеру, що звисають у вигляді кінців кроквин. Мутули розташовуються над кожною метопою і кожним тригліфом (див. ці слова).

Мушарабі — балкон, закритий ажурною орнаментованою дерев'яною решіткою, в будівлях східних стилів.



ДЕРЖАВНЕ ВИДАВНИЦТВО „МИСТЕЦТВО“

Київ, вул. Воровського, 22

*Відкрито прийом передплати на періодичні
видання на друге півріччя 1940 року*

„НАРОДНА ТВОРЧІСТЬ“

ОРГАН ІНСТИТУТУ ФОЛЬКЛОРУ АКАДЕМІЇ НАУК УРСР І УПРАВЛІННЯ В СПРАВАХ
МИСТЕЦТВ ПРИ РНК УРСР.

Виходить 6 раз на рік. Умови передплати: на рік — 18 крб., на 6 міс.— 9 крб.
Ціна окремого номера 3 крб.

„ТЕАТР“

ОРГАН УПРАВЛІННЯ В СПРАВАХ МИСТЕЦТВ ПРИ РНК УРСР.

Багатоілюстрований журнал, що широко висвітлює питання театрального життя
України та братніх національних республік. Виходить щомісяця. Умови передплати:
на рік — 24 крб., на 6 міс.— 12 крб., на 3 міс.— 6 крб. Ціна окремого номера — 2 крб.

„РАДЯНСЬКА МУЗИКА“

ОРГАН ОРГКОМІТЕТУ СПІЛКИ РАДЯНСЬКИХ КОМПОЗИТОРІВ УКРАЇНИ.

Журнал висвітлює теоретичні і практичні питання радянського музикознавства,
ознайомлює читачів з творчістю українських радянських композиторів, творчими
досягненнями композиторів братніх радянських республік, з народною музичною
творчістю.

Виходить 6 раз на рік. Умови передплати: на рік — 12 крб., на 6 міс.— 6 крб.
Ціна окремого номера — 2 крб.

„ОБРАЗОТВОРЧЕ МИСТЕЦТВО“

ОРГАН СПІЛКИ РАДЯНСЬКИХ ХУДОЖНИКІВ УКРАЇНИ.

Журнал висвітлює поточне мистецьке життя СРСР, ознайомлює читачів з твор-
чістю українських радянських художників і графіків, з класиками українського,
російського і світового малярства і скульптури, з матеріалами поточних виставок
і з народним мистецтвом.

Умови передплати: на рік — 36 крб., на 6 міс.— 18 крб., на 3 міс.— 9 крб. Ціна
окремого номера — 3 крб.

„АРХІТЕКТУРА РАДЯНСЬКОЇ УКРАЇНИ“

ОРГАН СПІЛКИ РАДЯНСЬКИХ АРХІТЕКТОРІВ УКРАЇНИ.

Журнал виходить щомісяця. Висвітлює питання архітектурного будівництва, пла-
нування і соціалістичної реконструкції міст УРСР і колгоспної архітектури.

Умови передплати: на рік — 36 крб., на 6 міс.— 18 крб., на 3 міс.— 9 крб. Ціна
окремого номера — 3 крб.

ПЕРЕДПЛАТУ ПРИИМАЮТЬ ВСІ РАЙОННІ І МІСЬКІ БЮРО „СОЮЗПЕЧАТИ“, ФІЛІЇ
КОГІЗ'у, ВСІ ПОШТОВІ ФІЛІЇ І ЛИСТОНОШІ.