

305663

2774(4Укр)
879

В. В. ДУБРОВСЬКИЙ

МУЗЕЇ НА УКРАЇНІ

2714514

НАЦІОНАЛЬНА
БІБЛІОТЕКА
УКРАЇНИ



ДЕРЖАВНЕ ВИДАВНИЦТВО УКРАЇНИ
1929

ий опис цього
о в „Літописі
картковому ре-
их показниках
ської Палати

9С КОРОТКА ПАСПОРТ КНИГИ
Шифр Ч 774/49/979 Інв. № 2714514
Автор Дубровський В.
Назва Музеї на Україні

Місце, рік видання Харків, 1929

Кількість стор. 59, [1] с. : іл.

"- окр. листів _____

"- Ілюстрацій _____

"- карт _____

"- схем _____

Том _____ частина _____ вип. _____

Консолет _____

Примітка: без обклади 12.09.01.

OK

2002
11.01.893
2003
12.09 - ругсе/
2008
2010/11/14

1929.

Зам № 1422.

Тираж 10.000

ЩО ТАКЕ МУЗЕЙ

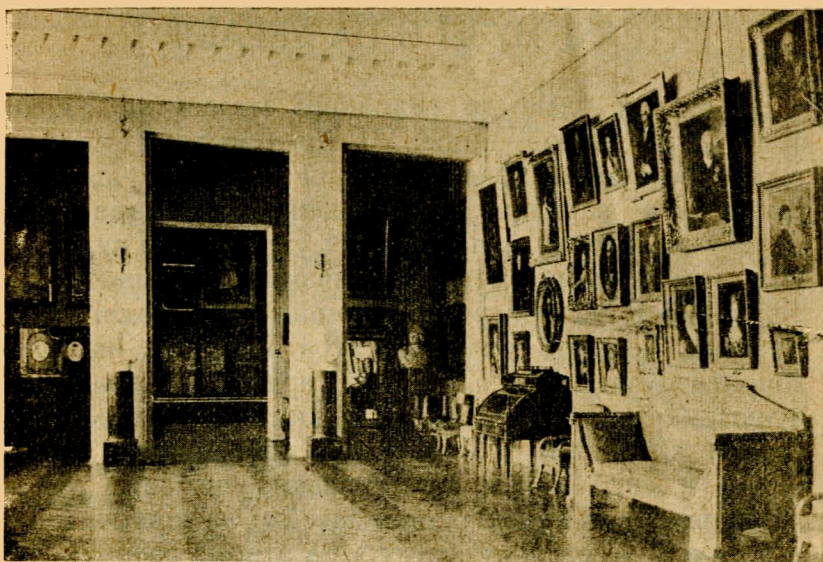
На відміну від усіх тварин людина визначається двома властивостями: поперше, — вона виробляє різне знаряддя (інструменти), яким творить всі речі, що є в знадобі для її життя; подруге, — вона пристосовує й використовує природне оточення для своїх потреб. Од відмерлих поколінь людей залишилося й далі залишатиметься сила різних речей так у землі, коли їх туди закопали з мерцями, або заховали, як скарб, або випадково загубилося, як і ті, що на руках у нащадків їхніх збереглися. Збираючи й вивчаючи ці речі, можна добре усвідомити стародавній людський побут, починаючи з найдавніших часів, а саме: побачити, яке було колись приладдя до праці, як люди жили (їжа, одяг, хати, прикраси тощо), можна вивчити, як розшарувалося первісне людство на класи і від чого залежить панування одних класів суспільства над другими й т. інш. Збираючи ж і вивчаючи всілякі витвори природи (каміння, ґрунта, рослини, тварини тощо) можна зрозуміти наше сучасне природниче оточення, ті зміни, що сталися в ньому за минулі часи, побачити через це — куди прямує життя природи й як найдоцільніше використати її багатства й продукційні можливості для нас, для поліпшення загального суспільного добробуту. Отже всі науки природознавства й суспільствознавства не вигадують просто з своєї голови вчені люди, а будують на підставі уважного збирання й дослідження всіх витворів природи й людини. Тому й збирання і

збереження цих пам'яток природи й культури (так ми їх будемо й надалі називати) є перший і дуже важливий крок для поширення загальнолюдських знань і через те й поліпшення суспільного добробуту.

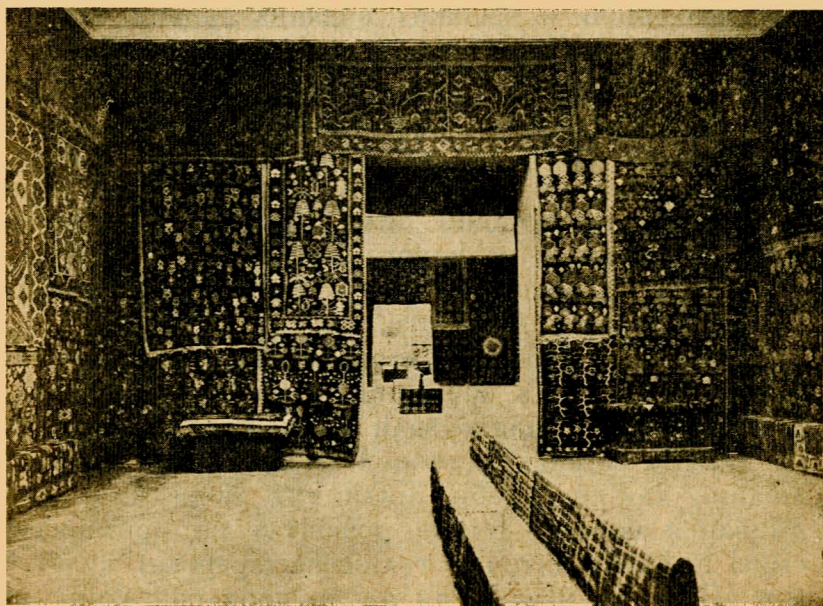
Збірки цих пам'яток природи й культури, що їх накопичує й держава й різні вчені товариства й окремі дослідники, треба десь переховувати в такий спосіб, щоб вони там були в недоторканій цілості, щоб їх там кожен громадянин міг бачити й використовувати для своєї самоосвіти, щоб їх там могли вивчати вчені дослідники. Для цього ще з давніх часів всі більш-менш освічені народи будували спеціальні установи, які ми звикли називати *музеями*. Отже Музей є така культурно-освітня наукова установа, яка збирає, зберігає, вивчає й експонує (цебто виставляє для загального огляду) пам'ятки природи й культури.

У залежності від того, які збірки є в музеях, вони поділяються на музеї: природничі (серед них — ботанічні, зоологічні, геологічні, ґрунтознавчі і т. інш.) та соціально-історичні (серед них — технічні, археологічні, культурно-історичні, мистецькі, етнографічні тощо). Розуміється, вузьку спеціалізацію можна перевести лише для великих державних музеїв. Звичайні краєзнавчі музеї, що охоплюють лише одну округу (округові), або кілька суміжних округ (краєві музеї), мають синтетичний (складовий, всеосяжний) характер і свої збірки розподіляють по відділах та підвідділах, середякихнайчастіше трапляються — природничі, археологічні, соціально-історичні, сільського господарства, місцевої промисловости і т. інш.

Отже, перед тим, як оглядати будь-який музей, треба довідатися про завдання цього музею, усвідомити собі, що в ньому можна побачити. А для цього потрібно знати, які є на Україні музеї, що вони роблять, які скарби переховуються в них.



Всеукр. Историчний музей ім. Т. Шевченка
Виставка українського малярства XVII — XX ст. Зала українського портрету



Всеукр. Историчний музей ім. Т. Шевченка. Виставка українських килимів

ЯКІ МУЗЕЇ Є НА УКРАЇНІ

За старих часів до революції музеїв на Україні було дуже мало — лише 20, бо царський уряд не тільки не сприяв розвиткові цієї ділянки культурних установ, а навпаки пригноблював і нищив всяку спробу виявлення й поширення української культури. Між тим Україна має надзвичайні можливості для цієї справи. Насамперед різноманітні природні умови України подають силу пам'яток природи, які треба збирати й вивчати. У нашій країні ми знаходимо й нагірню частину — західня Волинь і Поділля, цікаву своїми каміннями й корисними копалинами; винятковий в світі район Криворізьких залізних руд та Донецький кам'яновугільний басейн; на півночі маємо лісову й лісо-степову смугу з багатьома озерами, багнами при піщовому й глиняному ґрунті, а на півдні степ з першою в світі щодо родючості чорноземлею; на Україні багацько великих рік і маленьких річок, а з півдня її оточують Чорне й Озівське моря, де багацько риби й всіляких водяних тварин. На степах та в лісах України ще й досі збереглося багацько диких звірів, птахів і різних тварин, аж до дуже рідких, як бобер й інш. Через південь України щороку перелітають птахи, що летять у вирій чи повертаються назад у східню Європу. Отже природні умови й природні продукційні сили України такі різноманітні й цікаві з наукового погляду, що вивчення й поширення знань про них — перша й найголовніша умова добробуту людности.

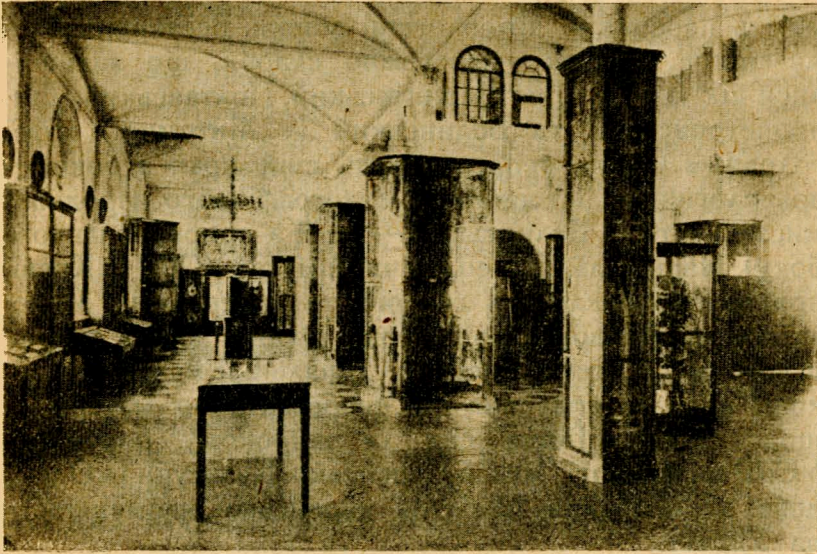
Щодо культурних пам'яток, то Україна на них особливо багата, бо з найдавніших часів на її просторах мешкали й мандрували різні народи. Знайдено на Україні багацько стоянок (місце оселі) первісної людини кам'яної доби. Жили тут люди й за доби вживання бронзи. Буйно розквітла на приморській смузі України антична гелінська (грецька) культура між VI ст. до нашої ери аж до доби панування тут

римлян в I—IV ст. нашої ери. Наші степові простори в цей час залюднювали скити, потім сармати. За часів великого переселення народів у IV стор. і далі через український степовий суходіл проходять зі сходу на захід різні кочові народи, які залишають після себе в землі речі свого вжитку, своєї культури (це — готи, гуни, авари). Після того в VII—IX ст. потроху по течії річок України розселюються слов'янські племена — прапрадіди сучасних українців, а в суспільстві з ними на південному сході печеніги, половці й виростає велика торговельна держава хозар. Минає деякий час й на розвинену культурну країну Україну-Русь з багатьма її містами (Київ, Чернігів, Любеч, Переяслав, Курське, Львів, Галич, Холм, Перемишль, Володимир і інш.) у XIII стол. насунулася татарська навала. Татари, пройшовши військовим походом через усю Україну, знищили її головні міста, підкорили собі на довгий час людність і оселилися на півдні України по узбережжях моря та в Криму. З цього моменту починається довга й багатобарвна боротьба української людности з татарами та турками на нашому півдні. Постає героїчна козаччина та її головний осередок — Запорізька Січ. Під проводом цього козацтва у 1648 р. українське селянство скинуло з себе владу польсько-литовського панства, що панувало на Україні у XIV—XVII ст. Як од литовсько-польських часів, так і від козацтва залишилися численні пам'ятки їхньої матеріальної культури. Далі бачимо добу розквіту Лівобережної України за часів її автономії у 1648—1782 р., від якого часу рештки будинків, споруд, вжиткових речей та творів мистецтва є для нас надзвичайно цінне джерело вивчення нашої минувшини. За доби панування на Україні влади Російської Імперії є числені пам'ятки поміщицько-кріпацького побуту. Нарешті, період революційної боротьби та встановлення радянської влади на Україні залишив багацько історико-революційних пам'яток.

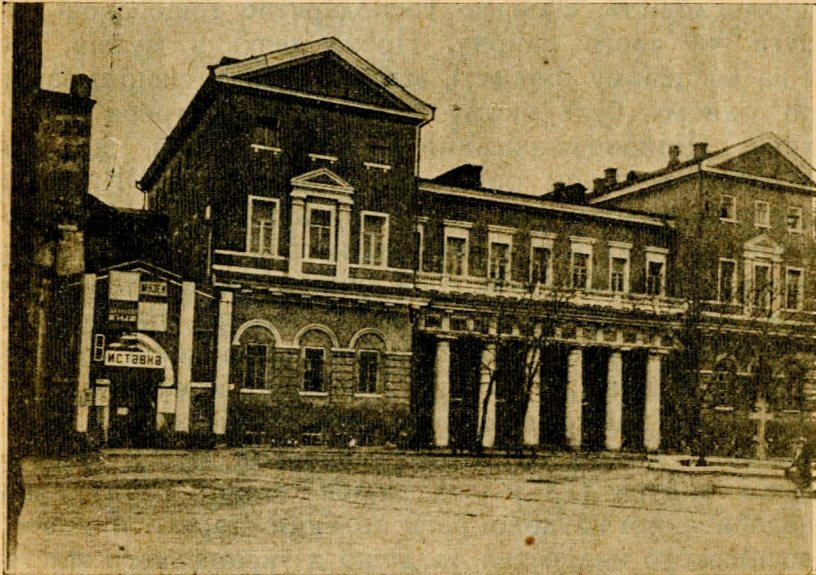
Отже, музеї України¹⁾, що розгорнулися буйною мережею лише після Жовтневої революції, стоять на сторожі збирання, збереження, вивчення й наукового та освітнього використання всієї цієї незчислимої кількості пам'яток природи й культури. На початку 1929 р. по УСРР було 95 музеїв, з яких 19 були на державному бюджеті Наркомосвіти УСРР, 60 на місцевому бюджеті. Окрнаросвіт, а решта — 16 у віданні та на утриманні інших урядництв. Розташовано ці музеї переважно по великих містах України (Харків, Київ, Одеса та Дніпропетровське), де є 35 музеїв; по 40 округових містах є 41 музей, і нарешті, у районних містах — лише 19 музеїв. З цього видно, що районні міста (632) майже не охоплено музейною мережею, що, очевидно, значно шкодить їхнім культурно-освітнім інтересам, бо в них таким чином немає жадної краєзнавчої наукової бази, ні для шкільної, ні для масової політосвітньої роботи, в цих районних містах не вивчають продукційних сил свого району, що є безперечною перепорою для господарчого та культурного будівництва на місцях. Від цього й площа обслуговування на кожен музей пересічно занадто велика — 3.947 квадр. верст на один музей та 285.000 душ людности. З цього можна бачити, що наявна музейна мережа, незалежно від її швидкого зросту, незадовільна, особливо в своїй низовій частині.

Державні музеї НКО УСРР здебільшого мають певну спеціалізацію, — це фахові музеї. Ось, наприклад: музей Мистецтв УАН (у Києві) збирає й вивчає речі західньо-європейського мистецтва, Харківський Художньо-Історичний та Одеський Художній — речі російського та західньо-європейського мистецтва, Харківський музей Українського Мистецтва та Всеукраїнський Історичний (у Києві) — речі української старовини та мистецтва, Харківський, Одеський, Миколаївський та Херсонський Історико-Археологічні музеї

¹⁾ Тут говоримо лише за музеї УСРР, не торкаючися Західньої України, що під ярмом польських окупантів.



Всеукраїнський музейний городок. Музей шиття й тканини



Будинок в м. Харкові, де переховуються музеї: 1) художньо-історичний, 2) українського мистецтва, 3) Всеукраїнський Соціяльний та дві виставки: 1) Жовтневої революції та громадянської війни на Україні. 2) української графіки

мають переважно археологічні збірки, Всеукраїнський музейний городок — переважно скарби, що залишилися від кол. Лаври; Чернігівський, Полтавський, Дніпропетровський та Волинський (у Житомирі) музеї головним чином репрезентують свій край з боків — археологічного, історичного, етнографічного, народномистецького (а Волинський — ще й з природознавчого боку). Національний Геологічний музей УРСР (у Києві) присвячено виключно геології та мінералогії, Миколаївський Акваріум має збірки різних живих тварин всього світу, Всеукраїнський Соціальний музей (у Харкові) дбає за вивчення та репрезентацію матеріалів щодо продукційних сил (у широкому розумінні) УРСР та, нарешті, музей Єврейської Культури (в Одесі) дбає за збирання пам'яток єврейської нацменшости на Україні.

Округові та районні музеї здебільшого мають краєзнавчий характер, висвітлюючи своїми експонатами природу, історію людности, продукційні сили, промисловість, сільське господарство тощо своєї округи чи свого району. Проте деякі з музеїв, що є на місцевому бюджеті, мають вузьку спеціалізацію по одному будь-якому фаху. З таких треба пригадати: Дніпропетровський Художній музей, що має переважно твори російського малярства; Київська картинна галерея теж; Миколаївський музей Природознавства, який має досить великі збірки зразків явищ природи (мертві); Миколаївський музей Мистецтв, що має виключно твори відомого маляра Верещагіна, Одеський Природничий музей має природничі колекції (мертві й живі); Сумський Художньо-історичний музей — має майже виключно речі російського й українського мистецтва; Володимирський музей Харківської округи (12 в. від залізн. станції Гути) — має надзвичайної наукової ваги колекції старого й нового російського малярства та дещо з українського мистецтва; Херсонський Природничий музей з добре добраними збірками тварин та рослин Херсонщини, музей

Київського Художнього Інституту має дипломові й інші праці своїх студентів з малярства, архітектури й різних галузей прикладного мистецтва. Кабінет етнографії та антропології УАН (в Києві) має збірки з археології, етнографії та антропології. Треба також згадати за Український Театральний музей, присвячений виключно історії українського театру (міститься на терені Всеукраїнського музейного городка).

Музеї інших (поза Наркомосом) урядництв всі мають певну спеціальність. Це — музеї Революції Істпарту — у Харкові, Києві, Миколаєві, Запоріжжі, Одесі, Зінов'ївському, або музеї сільсько-господарські Наркомзему — у Харкові, Києві, Одесі; музеї (виставки) промисловости, що їх організувала ВРНГ УСРР, — у Харкові, Києві, Одесі, — а також Всеукраїнський Центральний Кооперативний музей (у Києві), Київський Торговельний музей, Одеський Військово-Історичний музей та Одеський музей Торгових портів Чорного та Озівського морів.

На утриманні цих музеїв витрачається певні суми з державного та місцевого бюджету й спеціальних коштів, які рік-у-рік зростають: у 1926 р. сума загальних витрат на музеї була понад 433.000 крб., у 1927 р. — понад 583.000 крб., у 1928 р. понад 690.000 крб. У загальному бюджеті УСРР ці суми посідають невелике місце¹⁾.

Ця мережа музеїв зібрала, особливо за часи після революції, величезну кількість матеріалів. Заінвентаризованих речей в збірках музеїв у 1925 р. було — 773.000; у 1926 р. — 929.000; у 1927 р. — 1.047.000; у 1928 р. — 1.231.000. При тім треба зауважити, що переважна кількість їх — $\frac{2}{3}$ всього музейного фонду купиться у 19 державних музеях. Пересічно на кожен державний музей НКО УСРР припадає — у 1928 р. 42.000 експонатів, на місцевий лише — 6.000, а на

¹⁾ Для порівняння пригадаємо, що бюджет Британського музею у Лондоні дорівнюється 3.000.000 карб.

музеї інших урядництв також лише 7.000 речей. Таким чином з цього видно, що найголовніша (а при тім і найцінніша частина музейних скарбів України) зберігається в наших державних музеях.

ЩО РОБЛЯТЬ МУЗЕЇ

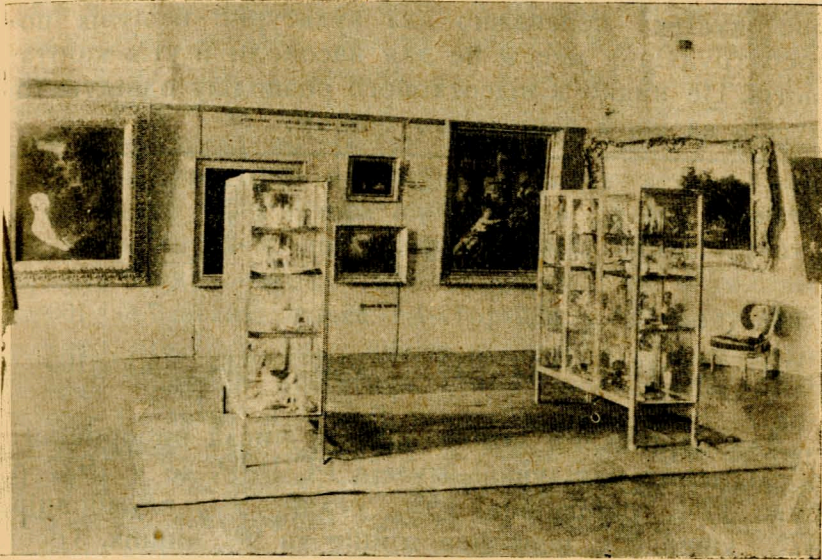
Перша робота музеїв, як ми вже з'ясували, є збирання й переховування в доброму стані цінних пам'яток культури й природи. Але ж коли б вони лежали нікому невідомі, без використання, вони були б зайві для суспільства і не варто було б їх зберігати. В наших музеях збірки у значній мірі використовуються, так для освіти широких трудящих мас, як і для наукової мети.

Кількість одвідувачів музеїв невпинно рік-у-рік зростає.

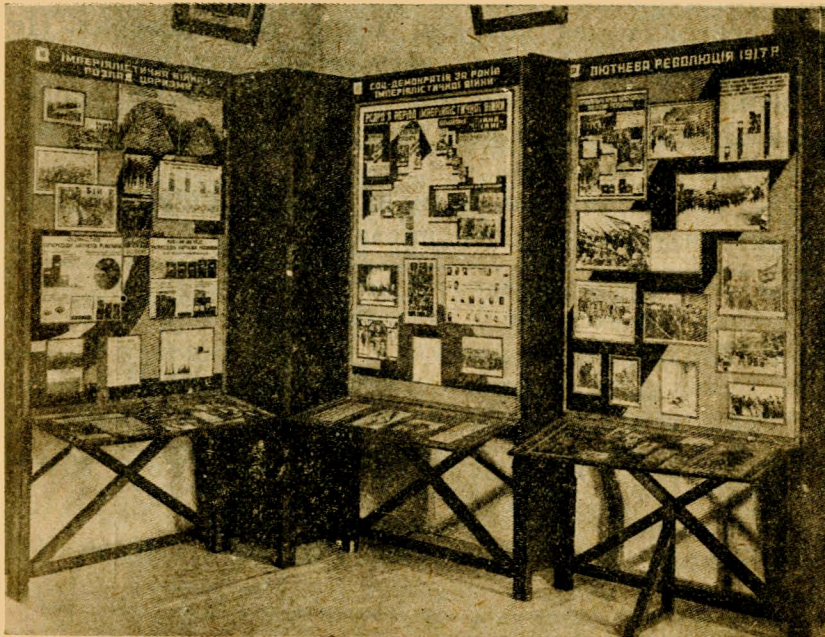
Це можна бачити з такої таблички:

Одвідувачів	1926 р.	1927 р.	1928 р.
У державних музеях . . .	211.827	344.879	407.755
У місцевих музеях	500.805	529.974	597.427
Разом . .	712.632	874.853	1.005.182

Отже, з цього видно, що зріст кількості одвідувачів, в цілому досить великий, іде швидше по державних музеях і повільніше по місцевих. Причина цього може бути не лише у численніших колекціях державних музеїв та їх більшої пропускної сили (більший штат), а також і у швидкому культурному зростанні робітничих мас головних індустріальних міст України. У 1928 р. пересічно на один державний музей припадало 21.460 одвідувачів, а на один місцевий лише 9.957 одвід., при пересічній кількості на один музей — 13.132 одвід.



Виставка зразків колекцій Харківського держ. Художньо - Історичного музею у 1929 р.



Куток виставки „Жовтнева революція та громадянська війна на Україні“. Музей революції УСРР у 1928 р.

На відміну від буржуазних країн, наші музеї використовуються переважно для культурно-освітніх потреб трудящих мас, а не для насолоди й утіх капіталістів. Це видно з відсоткового розподілу одвідувачів музеїв за їхнім соціальним станом.

Роки	Робітників	Селян	Службовців	Учнів	Червоноармійців	Інших	Разом
1926 . .	18,6	12,7	12,7	39,4	9,1	7,6	100 ⁰ / ₀
1927 . .	18,8	13,2	13,6	40,0	9,3	5,1	100 ⁰ / ₀

Для порівняння можна навести числа виборочного обслідування одвідувань музеїв РСФРР, де у 1927 р. було 12⁰/₀ робітників, 15⁰/₀ селян, 9⁰/₀ службовців, 47⁰/₀ учнів, 8⁰/₀ червоноармійців та 9⁰/₀ інших. Треба ще зазначити, що майже половина загальної кількості одвідувачів це організовані групові екскурсії до музеїв (решта — одвідувачи - одинаки), яким музейний персонал дає потрібні лекції та пояснення. Це значно підвищує питому вагу музеїв для культурно-освітньої роботи серед мас. Крім того, музеї провадять численні позамузейні екскурсії та лекції у зв'язку з своїми завданнями.

Ця, так би мовити, активна освітня робота музеїв характеризується такими числами:

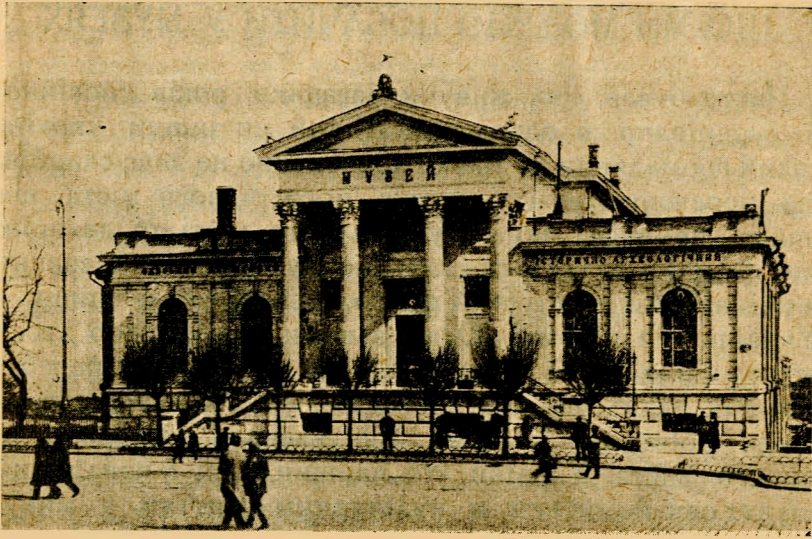
Роки	Поза музейні екскурсії		Поза музейні лекції		Музейні лекції	
	Екскурсій	Екскурсантів	Лекцій	Слухачів	Лекцій	Слухачів
1926	399	32.049	227	29.993	2.646	80.009
1927	1.192	37.828	209	8.100	4.561	138.100
1928	572	109.005	443	111.102	2.040	66.409 ¹⁾

¹⁾ Читання чисел залежить від неусталености метод музейної статистики.

Крім такої масової роботи, в музеях переводиться повсякденно вузьку фахову роботу, яка не завжди помітна на око одвідувача, але є перша й неодмінна умова доброї постановки музею. Не досить відшукати й привезти до музею будь-яку цікаву з наукового, художнього чи історичного погляду річ (хоч для цього часто доводиться виїздити в далекі наукові подорожі, шукати по горіщах, льохах, серед руїни, пороху, бруду тощо), треба її, перед тим як виставити для загального огляду, привести до ладу (вчистити, промити, іноді навіть реставрувати), вивчити її, щоб напевне дізнатися, що то за пам'ятка, щоб самому не помилитися й інших не піддурити, і нарешті якнайліпше показати її глядачеві. Для останнього її треба монтувати, щобто правильно з технічного боку, з художнім смаком та взявши на увагу її освітній вплив підготувати її для виставки (рями, засклити, фон, написи тощо). Все це потребує так глибоких теоретично-наукових знань, як і практичних уміlostей й знання техніки вживання різних матеріалів. Отже, не кожен навіть науковий працівник зможе упоратися з усім цим, як слід, і стати добрим музеїстом.

Окрім цього, музейним робітникам доводиться провадити наукові дослідження з різних галузей знання, бо музейництво вимагає від них не лише стежити за останніми досягненнями науки з свого фаху, а також і самому розробляти свою ділянку знання. Отже, серед наукових робітників музеїв України є багацько видатних вчених, досліди яких посувають вперед нашу науку й до яких треба звертатися тим, хто шукає наукової поради чи керівництва. Серед них треба згадати: 1) дослідників українського мистецтва проф. *Ф. Л. Ернста* (Всеукраїнський Історичний музей ім. Т. Шевченка у Києві), проф. *С. А. Таранушенка* (Харківський музей Українського Мистецтва) *К. В. Моценко* (Всеукраїнський музейний городок у Києві), *М. О. Новицьку* (там само), *Я. О. Риженко* (Полтавський

державний музей), *В. Г. Дроздова* (Чернігівський державний музей); 2) етнографів — *В. Г. Кравченко* (Волинський державний музей у Житоїрі) та краєзнавців: проф. *П. Г. Ковалівського* (Музей Слобідської України у Харкові), *І. П. Коваленка* (Маріупільський округ. музей); 3) археологів — акад. *Д. І. Яворницького* (Дніпропетровський державн. музей), проф. *С. С. Дложевського* (Одеський Істор. - Археолог. музей), проф. *М. Ф. Болтенко* (там же), проф. *О. С. Федоровського* (Харків. Археолог. музей), *П. П. Курінного* (Всеукр. музейн. городок у Києві), *В. Є. Козловську* (Всеукр. Істор. музей у Києві), *І. Ф. Левицького* (Волинський держ. музей), проф. *Ф. Т. Каминського* (Миколаївський Іст. Арх. музей), *П. І. Смоліча* (Чернігівський держ. музей), *С. О. Локтюшова* (Луганський окрмузей); 4) знавців всесвітнього мистецтва — проф. *Зуммера В. М.* (Харк. Держ. Худож.-Іст. музей), проф. *И. Д. Зейліера* (Одеський Держ. Худож. музей), проф. *С. О. Гілярова* (Київський музей мистецтв); *А. Ф. Середу* (Київська картинна галерея); *Антонова* (Волинський держ. музей), *Ц. С. Емської* (Одеський Народній Художній Музей), *Н. Х. Онацького* (Сумський окрмузей), 5) природознавців — акад. *П. А. Тутківської* — геолог (Національн. Геологічний музей України у Києві), проф. *Більської* — геолог (Волинський держ. музей), *Г. В. Каховської* (Всеукр. Соціяльний музей у Харкові), проф. *Третьякова* (Одеський Природничий музей), *Леонтовича* (Миколаївський Держ. Акваріум). Треба окремо відзначити: видатного знавця історії українського друкарства проф. *П. М. Попова* (Всеукр. музейний городок у Києві), нумізмата проф. *В. А. Шугаєвської* (там само) відомого історика української архітектури — проф. *І. В. Морилевської* (там само) вченого реставратора *М. Г. Касперовича* (там само), видатного знавця російського старого мистецтва *М. М. Черноубова* (Володимирський музей Харків. округи) і багато інших.



Одеський державний Історично-Археологічний музей

2414514



Одеський Історично-Археологічний музей. Зала Ольбії та Керчі.
Біля вітрин стоять проф. С. С. Длошевський, проф. М. Ф. Болтенко,
асп. Е. Оксман

ЩО МИ МОЖЕМО ПОБАЧИТИ У МУЗЕЯХ

Часто буває, що, живучи багацько років спокійно, й безвиїздно в одному місті, той чи інший український громадянин не тільки достеменно не знає скарбів, що переховуються у музеях його рідного міста, він навіть не знає, які є музеї в його місті та де вони (не будемо згадувати вже про дуже рідке обізнання з пам'ятками культури й природи своєї батьківщини — України — в цілому). Отже завжди треба, щоб хтось збоку нагадав цій людині про те цікаве, що перебуває так недалечко від нього. Коли ж буває трапиться, поїде робітник, селянин або учень в екскурсію до іншого міста України, то найшвидший і найліпший шлях ознайомитися з культурним життям у минулому тієї місцевості, це — обдивитися його музеї.

Перелічити й описати всі числені збірки музеїв України, що їх зібралось вже, як було вище згадано, понад мільйон, у короткому слові неможливо, але ж треба згадати про найбільші та найцікавіші наші музеї та про їхні збірки окремо про кожен. Почнемо з Києва — найстарішого міста України й найбагатшого на музейні надбання. На кінці підйому з Подолу до горішнього Києва стоїть будинок античного стилю *Всеукраїнського Історичного музею ім. Т. Г. Шевченка*. Це один з найстаріших музеїв України (засновано у 1899 р.) й перше огнище, де почали ще за роки до революції 1905 р. збирати й вивчати пам'ятки українського мистецтва. Це на той час, коли все українське пригноблювалося, коли сама думка про існування окремого українського мистецтва здавалася навіть для більшості освіченого громадянства за нісенітницю та дурну вигадку, це на той час було значним кроком вперед для справи української культури. Перший невтомний збирач та впорядчик колекцій цього музею був небіжчик академік *М. Т. Біляшевський*, який незабаром підшукав для роботи в музеї й молодших віком фахівців — *В. В. Хвойка*,

Д. М. Щербаківської (помер у 1927 р.), проф. *Ф. Л. Ернста*, *К. В. Мощенка* та інш. Нині цей музей містить в собі найбільші на Україні збірки з української археології, старовини та мистецтва (всього у фонді музею 111.789 номерів речей). Тут переховуються всесвітньо відомі пам'ятки так званої Трипільської культури¹⁾ з розкопів Хвойка, Біляшевського та інш. Але ж, крім того, в трьох залах археологічного відділу цього музею переховується щось з 40.000 експонатів з доби — палеоліту (старокам'яної), неоліту, мідяно-бронзової, античної-грецької, доби переселення народів, степових кочовників та слов'ян²⁾. Крім того, в цьому музеї є велика збірка українських килимів (понад 700), українських вишиванок, плахт, української кераміки (виробів з глини) особливо так званого „Межигірського“ посуду, українського гутного скла, речей народнього (селянського) українського мистецтва та художньої промисловости. Цей музей має найбільшу на Україні збірку (понад 5.000 №№) творів українських малярів та графіків, зокрема таких видатних художників, як *Т. Г. Шевченко* та *Г. Нарбут*. За браком приміщення музей не має змоги виставити для огляду всі свої дорогоцінні збірки і тому він примушений був перейти останнім часом до влаштування тимчасових виставок, з яких кожна було присвячено якомусь питанню. Так у 1925 р. відбулася виставка фаянсових та порцелянових виробів Київсько-Межигірської фабрики та виставка українських килимів, у 1926 р. виставка українського портрету, у 1927 р. виставка пам'яті *Г. Нарбута* та виставка творів *Т. Г. Шевченка*, у 1928—29 р. велика виставка українського малярства XVII—XX ст., що відкрита й нині. До цих виставок були більш-менш докладні

¹⁾ Трипілля місто під Києвом. Це своєрідна культура перехідна від неоліту (новокам'яної доби) до мідяної доби якоїсь людности, що мешкала тоді на Україні.

²⁾ Є провідник до цього відділу *В. Є. Козловської* „Провідник по археологічному відділу Всеукр. Істор. Музею“. К. 1928, ц. 25 коп.

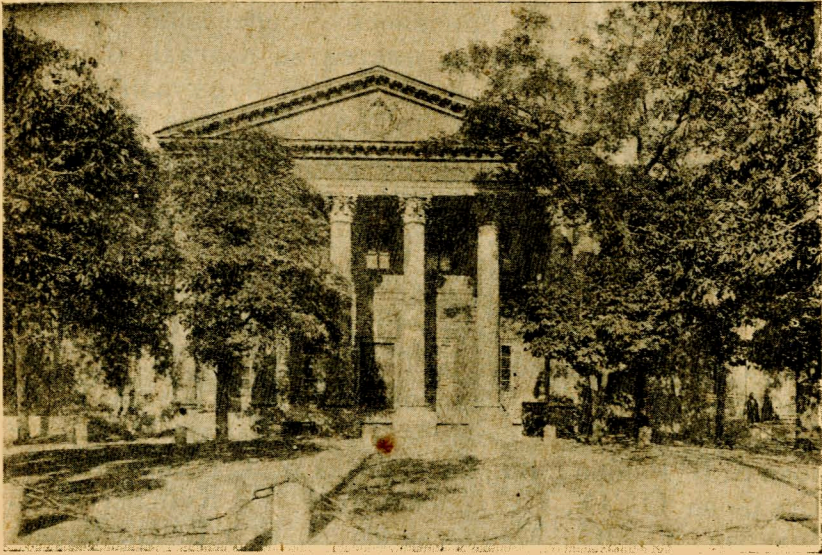
провідники - катальоги ¹⁾). За 1928 р. музей одвідало близько 38.000 осіб.

Другий музей, що обов'язково треба одвідати у Києві, це є *музей Мистецтв Укр. Академії Наук*, який має збірки виключно з західньо-європейського та східнього мистецтва. Раніш це була приватна колекція капіталіста Б. Ханенко і лише націоналізація цього музею радянською владою у 1919 р. відчинила двері до нього широким масам, що прагнуть освіти. Кількість речей тут не дуже велика (5.806 номерів), але кожна річ тут є видатний зразок мистецтва свого народу й певного часу, а надбання кожного твору цього музею коштувало грубі гроші. В музеї є постійна експозиція по залах: італійського мистецтва, нідерландського малярства, еспанського малярства, французького малярства, та, окрім цього, старовинні російські ікони, старовинні німецькі та англійські картини, вітражі (художні твори на прозорому склі), збірка скульптур старовинного Єгипту, античної Греції та Риму, готичної доби, доби ренесансу, художні старовинні меблі, збірка тканин і т. інш. Музей має добре складений каталог ²⁾). Серед експонатів цього музею бачимо такі видатні імена, як Монтанья, Доменікіно, Строцці, Л. Джордано, І. Босха, Мостарта, Брейгеля Оксамитного, Йорданса, Ван-Дейка, Д. Тенірса, Я. Рейсдаля, Веласкеза, Зурбарана, Ван Лоо, Буше, Фрагонара, Віже Лебрен і баг. інш. Крім заль, з сталою експозицією музей влаштовує час від часу спеціальні виставки, напр., у 1927 р. виставку тканини ³⁾, у 1928 р. виставку східнього естампу (гравюри, ксилогравюри, зокрема фарбованої). За 1928 р. музей одвідало близько 12^{1/2} тис. осіб.

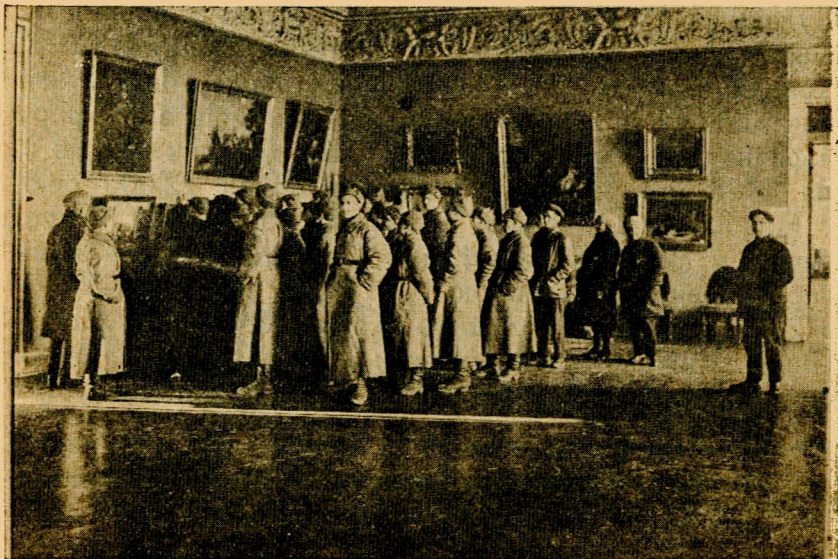
¹⁾ З них особливо треба відзначити (Ф. Ернст) „Георгій Нарбут. Помертна виставка творів“. К. 1926 р., ц. 3 карб. 75 коп. Д. Щербаківський та Ф. Ернст „Український портрет XVII—XX ст.“ К., 1925 р., ст. 64, з 16 ілюстр.

²⁾ Музей Мистецтв УАН. Каталог. К. 1927 ст. 75 з 5 ілюстр. 6. ц.

³⁾ Є каталог цієї виставки — „Виставка тканин. Каталог“. К., 1927 р., ц. 25 коп., ст. 40, з 4 малюнками.



Одеський народній Художній музей. (Будинок — колишній палац Нарішкиних)



Червоноармійська екскурсія в одеському народньому Художньому музеї

Майже поруч з цим музеєм розташовано *Київську Картинну Галерею*, присвячену переважно творам російського малярства та мистецтва взагалі. Її укладено з конфіскованих речей втіклої буржуазії й відкрито на жовтневі свята 1922 р. Не дуже численні збірки цієї галереї (9.618 номерів) дають проте змогу ознайомитися з головнішими етапами російського малярства з XVIII ст. майже до сучасності. Тут побачимо твори: Аргунова І. П., і М. І. Боровиковського В. Л., Орловського О. О., Брюлова К. П., Бруні Ф. А., Кіпренського О. А., Іванова О. А., Тропініна В. А., Худякова В. Г., Верещагіна В. П., Айвазовського І. К., Федотова П. А., Перова В. Г., Крамського І. М., Соколова П. П., Клодта М. К., Лемоха К. В., Рєпіна І. Ю., Верещагіна В. В., Шишкіна І. І., Кісельова О. О., Судковського Р. Г., Куїнджі А. І., Волкова Ю. Ю., Маковського К. Є. і В. Є., Васнецова В. М., і А. М., Неврева М. В., Сурікова В. І., Лемана Ю. Я., Поленова В. Д., Нестерова М. В., Левітана І. І., Клодта М. П., Семірадського Г. І., Сведомського О. О. і П. О., Грабаря І. Є., Серова В. О., Дубовського М. Н., Зарубіна В. І., Кустодієва Б. М., Бенуа О. М., Рєріха М. К., Головіна О. Я., Судейкіна С. Ю., Добужинського М. В., Білібіна І. Я., Бакста Л. С., Бурлюка Д. Д., Петрова-Водкина С. К., Кончаловського П. П. і баг. інш. Крім того, музей має добірну колекцію порцеляни (виробів з фарфору й фаянсу), й скла з російських і закордонних заводів¹⁾. За 1928 рік виставку оглянуло понад 22.000 осіб.

Найбільший у Києві і взагалі на Україні, безперечно, є *Всеукраїнський музейний городок*, на який перетворено постановою ВУЦВК'у та РНК УСРР з 29. IX. 1926 р. колишню Київсько-Печерську Лавру. Після ліквідації тут монастиря, ще у 1923—24 р. органи Київської Наросвіти заходилися, щоб тут

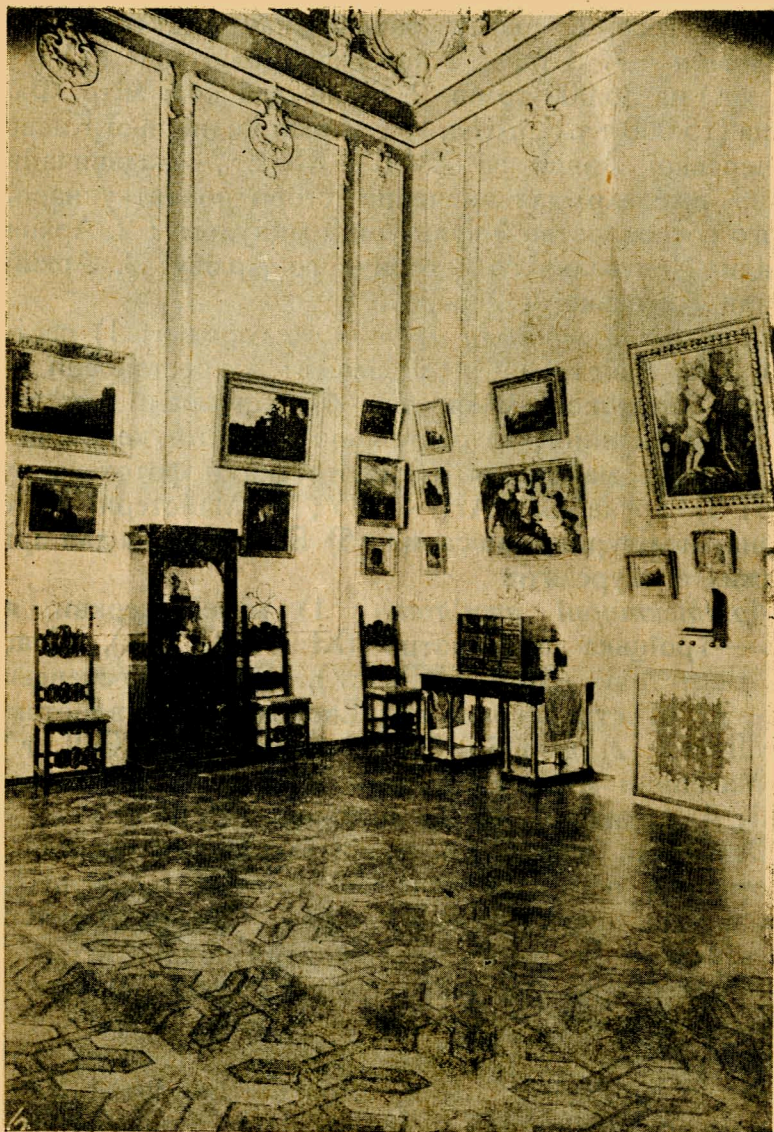
¹⁾ Див. „Київ. Картин. галер. Каталог картин“. Склад А. С. Дахнович. К., 1928., ст. 63.

з незчисленних пам'яток та решток старовини зорганізувати музей побуту. Проте влада УСРР визнала це за занадто малий захід і згаданою постановою оголосила всю територію колишньої Лаври в межах її старих і нових стін з усіма будівлями й майном за державний історико-культурний заповідник і поклала на Наркомосвіту обов'язок влаштувати тут музейний городок. Таким чином найбільший і найміцніший на Україні осередок релігійної пропаганди та попівсько-ченцівського визискування трудящих мусить перетворитися в осередок наукової й культурно-освітньої роботи на користь трудящих мас. А для того мають прислужитися незчислимі збірки речей, книжок, рукописів тощо, як також і сукупність всіх старовинних споруд, що тут є (72 будівлі, починаючи з XI ст.). За минулі декілька років вже багацько зробили в цьому напрямі.

Нині Музейний городок складається з кількох музеїв: 1) *музей металопластики* (з 1926 р.) переходить золотарські вироби XVI—XX ст. московських та українських і зокрема лаврських майстрів; є різьба з кіпарису (грецька й українська), слонової й моржової кістки; є вироби з цини, фініфть. Серед речей є дуже дорогоцінні: жезл Румянцева-Задунайського, подарунки гетьманів Мазепи, Самойловича та царів Петра I-го, Лизавети, Катерини II; є речі Петра Могилы, Макарія (XVI ст.), Марка Гробокопача (XII ст.); подарунки князів Шереметових, Голіциних і інш. Серед них—золотих 36, срібних 1847, інших 2268; з діамантами й коштовними самоцвітами є 59; 2) *музей станкового малярства* (з 1925 р.) переходить портрети й ікони як українські, так і поза українські. З 1.500 речей колишніх збірок—Порфір'ївської, Сорокінської та інш., 3) *музей тканин та шитва* (з 1925 року). Він скупчує в собі понад 1.200 номерів зразків шитва XVI—XVIII сторіччя—флорентинського, італійського, московського, грузинського, українського. Серед них є царські, боярські і гетьманські подарунки. Є гаптування так

званого високого шитва, шитва шовком, перлами, бісером; є зразки селянського українського шитва і т. інш.; 4) *музей українського письма й друку* (з 1925 р.). Крім виставки зразків письма й друкарства всього світу, починаючи з письма на листах дерев, корі, потім на пергаменті, має грецькі, латинські й старослов'янські ілюміновані рукописи, російські та українські рукописи; зразки стародруків Львівських, Віленських, Лаврських, Почаївських, Чернігівських, Хлудовських, Уненецьких, Острозьких, Празьких, Московських й т. ін. Надзвичайною цінністю є повна збірка гравірованих дощок кол. Лаврської друкарні — дерев'яних та мідних — XVII — XIX ст. з яких старих є понад 6.000 №№, 5) *Нумізматичний музей* (з 1927 р.) Складається з кол. збірок Київського Університету та духовної академії (понад 60.000 монет всього світу — античних, грецьких і римських, східних, західно-європейських, візантійських, польських, російських і т. інш.); 6) *музей порівняльної історії культів* (з 1926 р.), що в своїх №№ 1014 освітлює походження й розвиток релігійних вірувань (первісний анімізм, шаманізм, будизм, християнський культ, єврейський культ тощо). Є оригінальні речі виняткового значіння (кипрська старовина, єгипетська, будистська іконографія); 7) *музей української архітектури* (розпочата організація у 1927 р.) на підставі досліджень та матеріальних здобутків експедиції проф. Моргілевського та проф. Таранущенко має показати розвиток української архітектури старої цегляно-кам'яної, дерев'яної аж до сучасної української хати; 8) *Збірка української старовини* П. Потоцького — картини, малюнки, гравюри, меблі і багацько інших речей, а також бібліотека у 16.000 томів.

Всього у музейному городку на 1. I. 1929 р. взято на облік 67.422 музейні речі. Крім того, значна кількість є ще у фондах музею, що їх невпинно впорядковується. За 1928 р. музейний городок одвідало



Одеський державний Художній музей. Заля Нідерляндського малярства

понад 65.000 осіб, серед яких переважали групові екскурсії.

Крім того, в цьому заповіднику містяться: *Бібліотеки* — 1. Стара Лаврська бібліотека (XVII—XX ст.) на 36.000 томів. 2. Бібліотека кол. мітр. Флавіяна (15.000 т.т.) *Архіви* — 1. Архів колишньої Києво-Печерської Лаври за XVIII—XX ст., — надзвичайно цінне джерело для вивчення історії розвитку народного господарства й культури в минулому; 2. Архівні фонди Центрального Історичного Архіву; 3. Архівні фонди Київського Окранру.

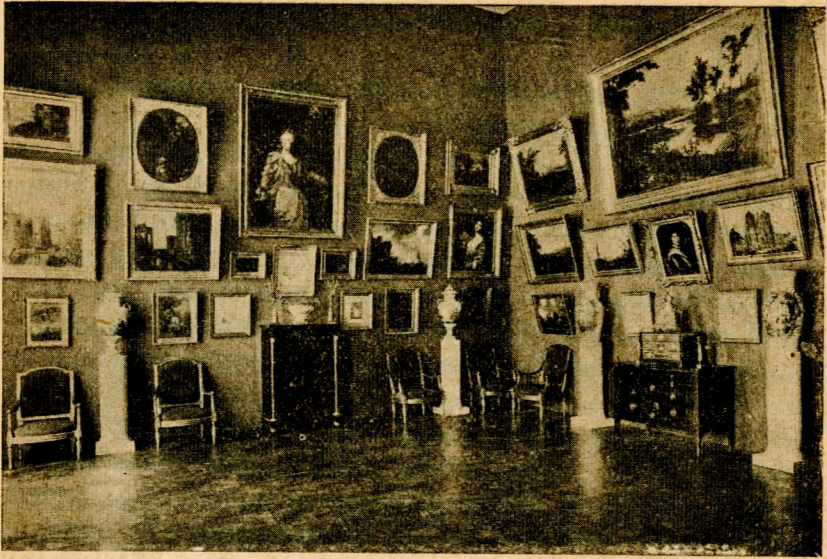
Допоміжні заклади музейного городка: 1) реставраційна майстерня з відділами: а) реставрації пам'яток станкового малярства, б) реставрації пам'яток шиття й тканини; в) реставрації пам'яток керамічних та муляжна майстерня, 2) картотека й фототека музею; 3) Друкарня УАН — ДБУ; 4) Майстерні — столярня, політурня, слюсарня; 5) Екскурсбаза для приїжджих екскурсантів.

Архітектурні пам'ятки: 1) музеї - церкви, як ось — Троїцька надворотна (XI—XVII ст.), Спаса на Берестові (XII—XVII ст.), Велика Успенська (XI—XVIII ст.), церква над Економічними воротами (XVII ст.); 2) дальні й ближні печери (X—XVII ст.); 3) Мазепини мури з баштами й земляні вали цитаделі; 4) велика Лаврська дзвіниця (XVIII ст.).

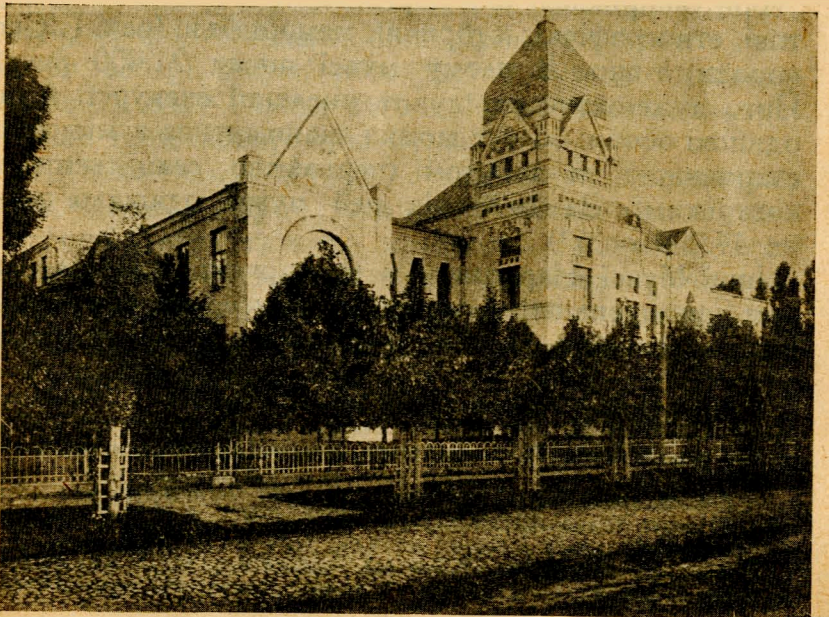
Останніми часами на терені заповідника розташовуються й організуються нові культурно-освітні заклади. Так протягом 1927—28 р. тут розгорнувся Український Театральний музей, що збирає й експонує матеріали з історії театру переважно українського¹⁾.

Передбачається у складі музейного городка розгорнути ще музей діячів науки й мистецтва УАН, музей реставраційний, Український Етнографічний

¹⁾ П. Рулін. „Український театральний музей. Завдання й перспективи“ К., 1927, ст. 21.



Одеський державний Художній музей. Заля французького малярства



Чернігівський державний музей

музей та Український музей передісторії та Археології¹).

Про решту музеїв м. Києва — див. у Показчику музеїв у кінці цієї книжки.

Столиця УСРР — м. Харків досить багато має зібраних пам'яток, але, на жаль, за браком приміщення, дорогоцінні й дуже цікаві колекції його лежать у схованках, неприступні для загального огляду. Постійно відкриті для відвідування лише два невеликі музеї: Археологічний та Слобідської України.

1. *Харківський Археологічний музей*, закладений в наслідок Харківського Археологічного з'їзду (у 1903 р.). Один з найліпше поставлених археологічних музеїв СРСР. Має добрі збірки речей кам'яної та бронзової доби, степових кочовників, татар, слов'ян так званої Салтівської культури тощо. Проводить щолітку археологічні розшуки й дослідки. Разом музей має понад 11.000 речей.

2. *Музей Слобідської України ім. Г. Сковороди*. Має різні збірки краєзнавчого характеру: художні твори (наприклад, ак. Сергія Васильківського) побутові, етнографічні, історичні, меморіяльні (речі Г. Сковороди) тощо. В цьому музеї понад 21.000 речей. Його дуже охоче одвідують численні екскурсії й поодинокі особи, бо тут можна знайомитися з місцевою старовиною та побутом (переважно селянським та козацьким). За 1928 рік цей музей одвідало мало не 47.000 осіб²).

Інші Музеї Наркомосу в м. Харкові лише за браком приміщень перебувають у законсервованому стані. Проте значіння їх для культурного розвитку міста

¹) Всеукраїнський музейний городок має добрі видання: 1) „Український музей. Збірник I, К., 1927, ст. 305, розкішне видання з багатьма ілюстраціями: ціна 20 карб., 2) „Ксилографічні дошки Лаврського музею письма й друку“, т. I.

²) Див. О. Николаев „Сергій Васильківський. Життя й творчість. З нагоди 10 років з дня смерти маляра — 1917—1927 р.“ Х., 1927 р., ст. 26 з 11 малюнками.

Також „Бюлетень Музею Слобідської України“ ч. ч. 1—5. Там же в музеї можна придбати художні листівки — репродукції з творів С. Васильківського.

за змістом їхніх збірок та завданням було б дуже велике. Це є:

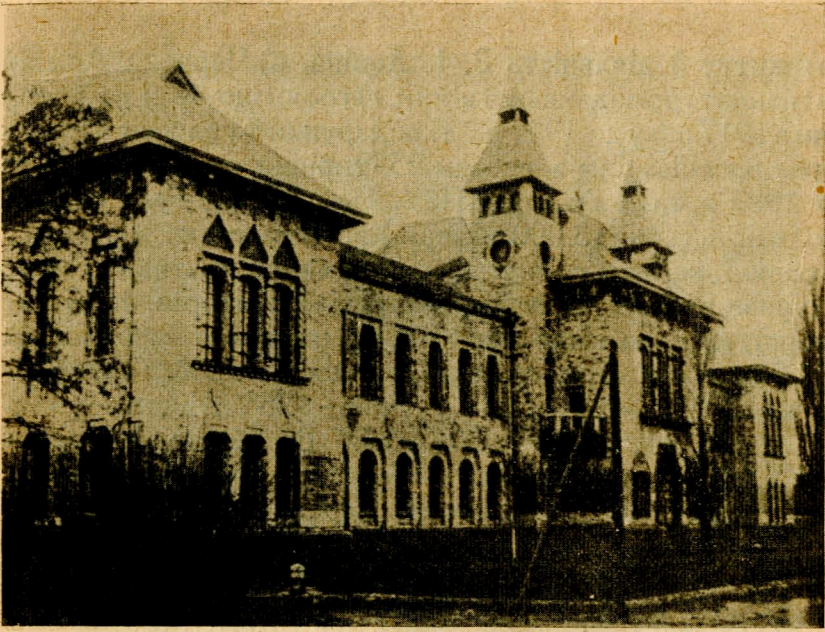
3. *Харківський державний Художньо-історичний музей*, який має великі збірки: малярства російського та західньо-європейського (понад 2.000 картин); графіки (естампів, малюнків, акварелів, понад 9.000 №№), декоративно-прикладного мистецтва (меблі, зброя, металопластика, мармур, тканини, слонова кість, мініатюри, бісер, емаль) та кераміки (порцеляна, скло) понад 5000 речей російського й західнього мистецтва. Серед збірок цього музею є твори таких майстрів, як Тропініна, Кіселева, Мясоєдова, Рєпіна, Васнецова, Ківшенка, Корзухіна, Ярошенка, Шишкіна, Дубовського, Судковського, Лягоріо, Айвазовського, Зарубіна, Судейкіна, Жуковського, А. Маковського, Тордвальсена, Серова і багато інш. Серед гравюр є доброї сохранныости твори Дюрера, Альдорфера, Гольбейна, Кобеля, Клейна, Клявбера, Карачі, Рібера, Гвідорені, Каналетто, Сальватор Роза, Бартоляці, Луки Лейденського, Рембранта, Ванлоо, Фрагонара і інш.; серед малюнків є Гойєна, Остаде, Ватто, Буше, Йорданс, Ван-Дейк, та багато інш. Як би всі ці збірки розгорнути, була б справжня велика галерея малярства з добрими відділами графіки та прикладного мистецтва.

4. *Харківський музей Українського Мистецтва* складається із збірок української кераміки, металопластики, шитва, тканини, малярства, різьбярства тощо. Він має добірні колекції килимів, плахт, селянських розписів пічок та стін, писанок, ікон, стародруків, рукописів і т. інш. Загальна кількість речей, що переховуються в ньому понад 11.000 №№¹⁾.

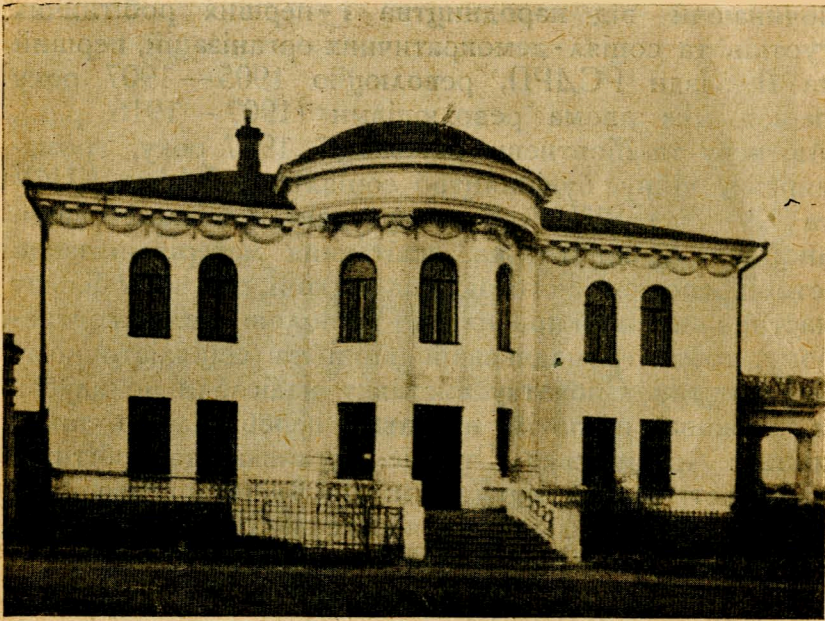
¹⁾ Раніш, коли цей музей мав стає приміщення, він, крім завжди розгорнутих відділів, влаштовував періодичні виставки. Про це див. „Відчитна виставка за 1923 р. X., 1924 р., ст. 29; „Серія науково-популярних провідників, ч. I „Українські килими“, ст. 8; ч. 2. „Українська рукописна книга та її оздоблення“, ст. 8. Про цей музей дивись статтю М. Щепотьєвої „Харківський музей українського мистецтва“ у Збірн. Україн. Музей ч. I ст. 236 — 238.

5. *Всеукраїнський Соціяльний музей ім. т. Артема*, який має завданням висвітлювати продукційні сили України, теж зібрав до нині понад 20.000 речей. Складається нині з відділів: корисних копалин, природничого, охорони здоров'я. Але за браком приміщення, збірки цих відділів лежать без експозиції і тому їх не використовується для культурно - освітньої роботи. У тимчасових приміщеннях ці музеї влаштували за останні часи такі виставки: у 1928 р. виставку продукційних сил України організував Всеукр. Соціяльний музей, виставку української графіки у квітня 1929 р. влаштував музей українського мистецтва, виставку зразків своїх колекцій у травні 1929 р. відкрили спільно музеї — українського мистецтва та художньої - історичний та виставку етюдів П. Левченко влаштував по весні 1929 р. Художньо - Історичний Музей в одному з фойє Харківських театрів (є до нього листівка - провідник).

Музей Революції УСРР. Особливо треба відзначити музей Революції УСРР та його виставки, які мають велике значіння для культурно - освітньої роботи серед трудящих мас м. Харкова та всієї України. За короткий час свого існування (з 1923 р.) цей музей зібрав величезні матеріяли з історії ревуку на Україні та перевів значну роботу. На перше січня 1929 року музей мав 46.910 експонатних речей, а саме: 19.469 фото - знімків, гравюр, портретів, 17.353 проклямацій, листівок, газет та журналів, 500 речових експонатів (прапори, зброя, картини) та 9.583 фото - негативи. Не маючи змоги розгорнути сталу експозицію по відділах музей Революції УСРР перейшов на практику тимчасових виставок. За завданням Всеукраїнської Жовтневої комісії зорганізовано й відкрито до 10-тирічного ювілею Жовтневої революції у листопаді 1927 р. виставку „Жовтнева революція та громадянська війна на Україні“. Виставка ця складалась з 2-х головних відділів: а) Лютнева та Жовтнева революції 1917 року, б) громадянська війна на Україні; та з таких куточків:



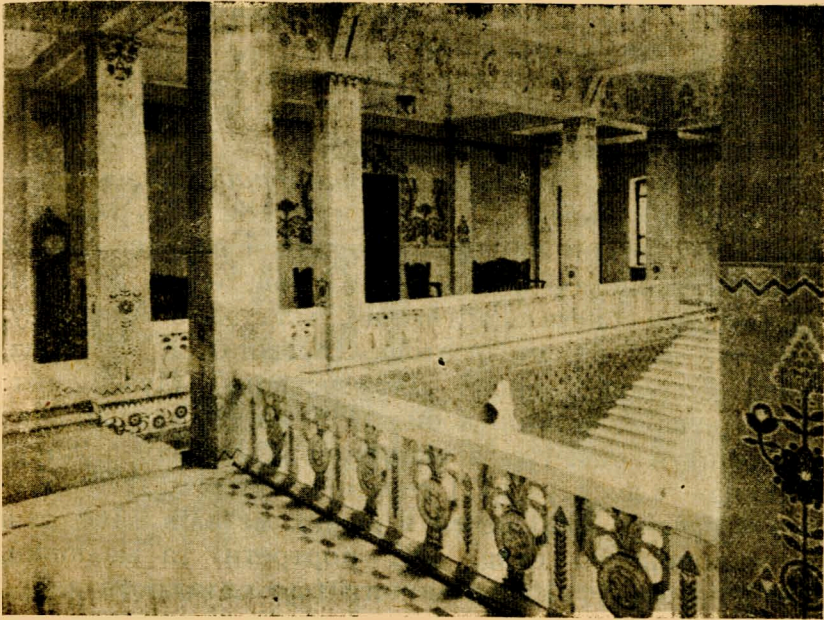
Полтавський державний музей. Головний будинок



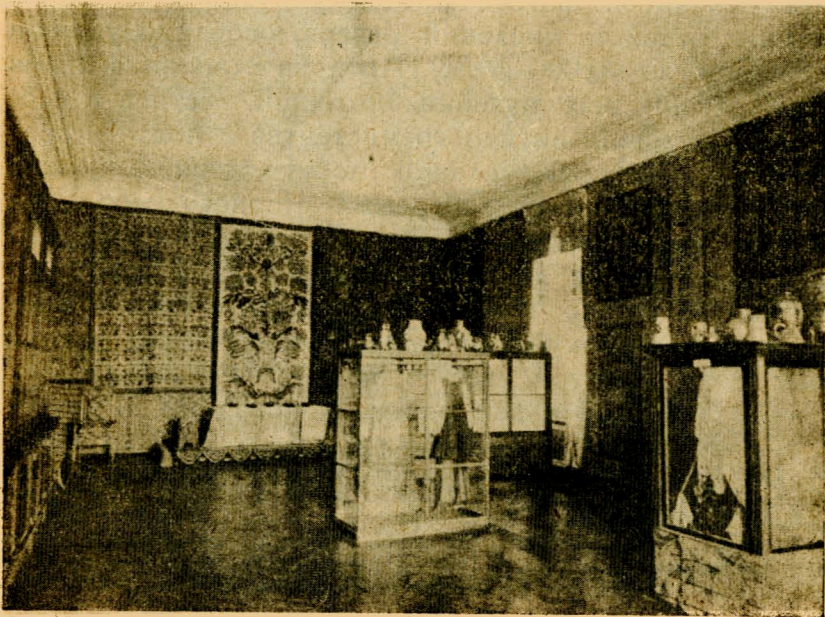
Картинна галерея Полтавського державного музею

а) життя й діяльність В. І. Леніна, б) Червона Армія, в) плакат громадянської війни, г) гроші що були на Україні з 1917 року до 1922 р., д) подарунки та адреси партійним організаціям з нагоди 25-тирічного ювілею партії у 1923 р. та X з'їздові КПБУ. На виставці була велика кількість (понад 3.000 номерів) фото-знімків, портретів, гравюр, картин, плякатів, проклямацій, листівок, газет, журналів, схем, діаграм, мантажів, прапорів, печаток, зброї, моделей тощо. За 1928 рік цю виставку одвідало 81.000 чолов. серед яких робітників було 35⁰/₀, службовців — 20⁰/₀, селян — 15⁰/₀, учнів — 25⁰/₀, інших — 5⁰/₀.

Другу виставку — „30 років ВКПб та 10 років КПБУ“ організовано, як пересувну, у березні 1928 р., в зв'язку з 30-тиріччям першого з'їзду партії, 25-тиріччям 2-го з'їзду РСДРП та 10-тиріччям КПБУ. Вся виставка складалася з 41 щита спеціальної конструкції, розрахованої на те, щоб зручно було перевозити та швидко згортати її та експонувати. Матеріали виставки висвітлювали історію революційного руху, починаючи від народництва і перших робітничих гуртків та соціал-демократичних організацій, перший та II з'їзди РСДРП, революцію 1905—1907 року період між двома революціями (1907—1916 р.р.), Лютневу та Жовтневу революції 1917 року, громадянську війну, будівництво соціалізму, X з'їзд КПБУ та XV з'їзд ВКПб. Головну увагу при влаштуванні виставки звернуто на освітлення матеріалів щодо історії революційного руху на Україні, при чому більшу частину виставки присвячено періодові після-жовтневому, тобто громадянській війні та соціалістичному будівництву. Спочатку виставку надіслали по клубах м. Харкова, а потім виставка перебувала в таких містах: Артемівське, Сталіне, Луганське та робітничі місцевості в цих округах, м. Дніпропетровське, Бердянське Маріупіль, Слов'янське й Полтава (всього 45 пунктів). За весь цей час виставку одвідало 101.158 чоловік, з яких 71.400 робітників. Крім того, музей Революції УСРР брав участь в організації виставки



Вестибюль головного будинку Полтавського державного музею



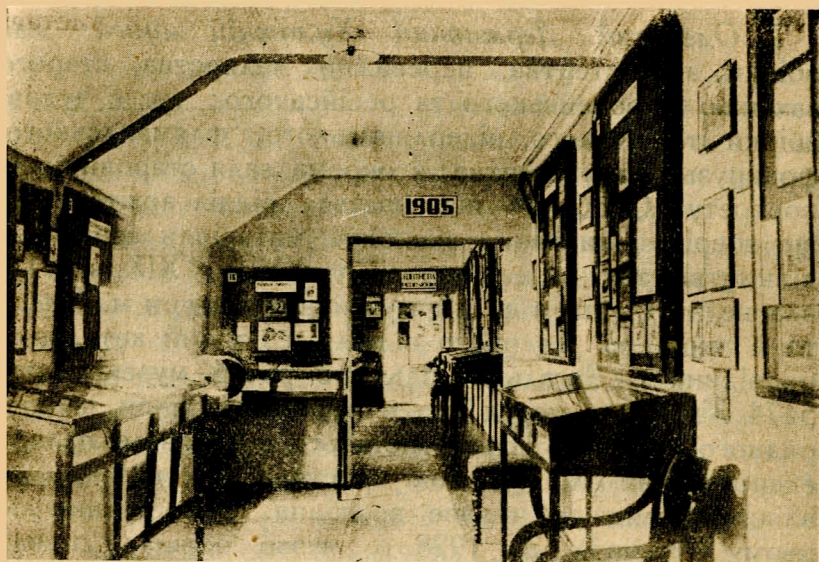
Полтавський державний музей. Заля художньо - промислових виробів Полтавщини

вок: до Сесії ВУЦВК'у, у комсомольській виставці, у виставці Укр. Центрархіву.

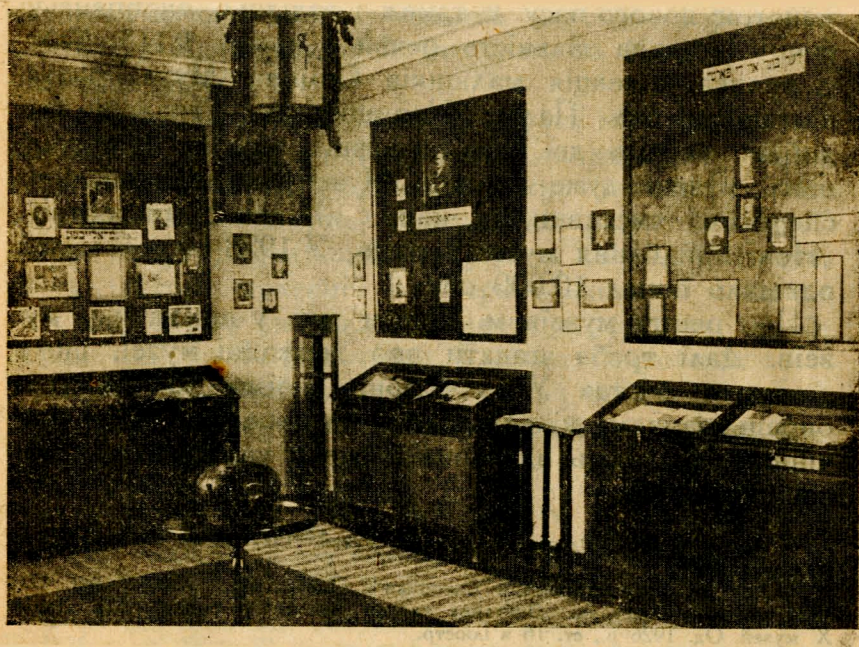
На видатному місці щодо наукового значіння й кількості музеїв та їхніх збірок, безперечно стоїть м. Одеса. Тут треба згадати за такі музеї.

1. *Одеський Історико-Археологічний музей* це — найстаріший музей СРСР (засн. у 1825 р.). Має великі археологічні збірки з античних і середньовічних колоній Чорномор'я, Березані, Ольвії, Керчі, Теодосії, Тираса, Херсонеса, Пантикапеї, а також з Акерману, Судаку, з Петрен, Усатова (розкопи Е. Штерна, проф. Болтенко, проф. Дложевського). Музей має: 2449 речей кам'яної доби; 233 античних написів; 558 статуй та фігур з мармуру; 249 речей з гіпсу; 8036 ваз та посуду; 1521 тератокотову річ; 3270 бронзових речей; 2500 речей з різних металів; 164 речі з старовинного скла, 282 портрети та малюнки, 244 речі зброї; 16.363 монети (що складають добре впорядкований нумізматичний кабінет). Крім того, в музеї є добра фахова бібліотека (15.000 т. т.), відділ рукописів, фототека, колекція підробок старовинних речей та числений резерв, особливо уламків кераміки (до 40.000 №№). Антична старовина являє дві третини всіх музейних колекцій, містить в собі кілька шедеврів античного мистецтва й подає яскравий і різнобічний малюнок побуту давнеєлинських колоній північного Узбережжя Чорного моря від VII ст. перед нашою ерою до III ст. нашої ери. Музей цей має не лише всесоюзне, а й світове значіння, — багацько чужоземних видатних вчених приїздили й щороку приїздять сюди для дослідження пам'яток культури, що в ньому переховуються¹⁾. За 1928 р. цей музей одвідало понад 18.000 осіб.

¹⁾ С. Дложевський „Одеський Держ. Історично-археологічний музей“, К., 1927 р., ст. 19; „Відчит про діяльність Одеського Державн. Іст. Арх. музею за 1926 р.“ Од. 1927. ст. 15; „Каталог виставки досягнень місцевої археології за 10 років (1917—1927) та виставки картин краєзнавчого змісту“. Одеськ Іст. Арх. музей. Од. 1928, ст. 27. „Відчит про діяльність одес. Держ. Іст.-Арх. музею за р.р. 1927 та 1928“. Од. 1929, ст. 22; „Розкопування Ольвії р. 1926“ од. 1929, ст. 74 з 2 план. та 60 фотозн., ц. 1 кр. 25 к.



Полтавський державний музей. Історично - революційний відділ .



Єврейський підвідділ Полтавського державного музею

2. *Одеський Державний Художній музей* — має збірки з мистецтва, переважно малярства, старого західно-європейського та російського; тут є чудові збірки італійського, нідерландського, флямандського, французького мистецтва; є окрема зала старовинного портрету. Особливо візначається відділ архітектури, що зберігає, вивчає і експонує матеріяли щодо будівництва так зв. Новоросії у XVIII—XIX ст. Це власне не відділ, а цілий музей архітектури м. Одеси та її околиць. До цього відділу є добрий каталог — провідник¹⁾. Загальна кількість речей музею лише 5474 №№, але серед них є мистецькі твори першого рядного значіння. Музей міститься в чудовому палаці, експозиційна площа доволі простора, — тому він справляє на глядачів чудове вражіння. Є провідник по цьому Музею²⁾. За 1928 р. музей одвідало понад 33.000 осіб.

3. *Одеський народній Художній музей* має збірки мистецтва переважно малярські твори, російських майстрів нового часу. Є також і західно-європейські речі. Загальна кількість речей в ньому 1.115 №№. Є велика колекція малюнків Сомова. Музей розташовано в кол. Палаці Нарішкиних. Сильові зали добре пасують до його художніх збірок. Відвідуваність музею дуже велика. Музей часто влаштовує спеціальні виставки, як, напр.: „Жінка в мистецтві“, „Нові придбання музею“ тощо. У 1928 р. цей музей одвідало понад 10.000 осіб.

Про решту музеїв м. Одеси див. у покажчику музеїв. Далі треба згадати про державні музеї, що є в інших містах УСРР. Вони своїми збірками, їх опрацюванням, кількістю та науково-освітнім значінням посідають визначне місце в українському музейництві. Це:

¹⁾ „Стара Одеса“. Одеськ. Держ. Худ. музей. 1927 р., ст. 55 з багатьма ілюстраціями.

²⁾ Див. „Галерея старинной живописи“. Одес. Госуд. Худ. Музей. Од. 1924, ст. 24 з ілюстрац. „Виставка картин музейного фонду“. Од. Держ. Х. музей. Од. 1926 р., ст. 16 з ілюстр.

1. *Полтавський Державний музей*, який має дуже великі збірки: археологічні, етнографічні, українського мистецтва (найбільше збірка килимів на Україні), кераміка, малярство (є картинна галерея в окремому будинку), природничі, промислові, історичні, історико-революційні, меморіальні (речі й твори видатних письменників та діячів України). Всього в музеї є 116.271 речей.

Музей розташовано у спеціальному будинку, побудованому в українському стилі (кол. будинок Губ. Земства Полтавщини). Музей провадить широку краєзнавчу роботу в межах свого краю¹⁾. В ньому час від часу влаштовуються спеціальні виставки (як, напр., виставка килимів у 1928 р., виставка шитва у 1929 р.²⁾ і інш.). У 1928 р. у музеї відкрито відділ єврейської культури, що є значним досягненням для вивчення нацменшостей України³⁾.

Серед речей картинної галереї Полтавського музею є твори Гварді, Т'єполо, Лямпі, Рєпіна, Дубовського, Айвазовського і велика колекція картин та скульптур Ярошенка й багато інш. За 1928 р. музей одвідало 63.420 чол.

2. *Черніївський Державний музей* має видатні археологічні збірки з розкопів на Сіверянщині; збірку старої української металопластики, церковного малярства і різьби, шиття і тканин, етнографічні колекції, збірки побуту з української старшини XVII—XVIII сторіччя (відомі колекції В. Тарновського) і панства XIX ст., збірку малярства і мистецтва, відомі меморіальні збірки Т. Шевченка, Глібова, Коцюбинського, Куліша, Мордовця й інш. Всього музей має 37.325 речей. Міститься у великому доброму стильовому будинку.

¹⁾ Див. „Екскурсійний довідник по Полтаві та Полтавській окрузі“, що видав Полтавський музей у 1927 р., ст. 67, ц. 45 коп. та „Збірник т. II Полтавщина“. П. 1927 р. ст. 419.

²⁾ Див. провідники до цих виставок — Я. Риженко „Килимарство й килими Полтавщини“. П., 1928, ст. 16; Я. Риженко „Українське шитво“ П., 1929 р., ст. 28.

³⁾ Про цей музей див. „Збірник т. I, присвячений 35 річчю музею“. П. 1928 р. ст. 295 з 82 ілюстр. та 8 таблицями та „Записки Укр. Наук. Товариства на Полтавщині“ вип. I, П., 1919, ст. 96 — 99.

У складі музею є велика постійна антирелігійна виставка „Релігія чи наука“ (в окремому приміщенні). Музей влаштовує періодичні виставки. Треба згадати, напр., про виставку присвячену пам'яті М. Коцюбинського, що її відкрито 1928 р.¹⁾ За 1928 р. музей одвідало понад 20.000 осіб.

3. *Волинський Науково-Дослідчий музей* (у Житомирі) має великі збірки: геологічні (особливо цікаві корисні копалини), природничі (особливо треба зазначити ентомологічну колекцію Ксенжопольського), етнографічні, історичні, археологічні, художні (картинна галерея західньо-європейського і російського малярства в окремому двоповерховому будинку з кабінетом гравюр — 17.000 номерів), історико-революційні. При музеї є ботанічний сад з оранжереєю. Бібліотека і книжковий фонд музею становлять понад 30.000 т. т., серед яких багацько стародруків та 140 інкунабул (бібліотека б. Шадуара та інш.). Всього в музеї на обліку є 178.789 речей.

Музей провадить науково-дослідчу працю з геології, етнографії, археології, мистецтвознавства, ботаніки²⁾. За 1928 р. музей одвідало понад 31.000 осіб.

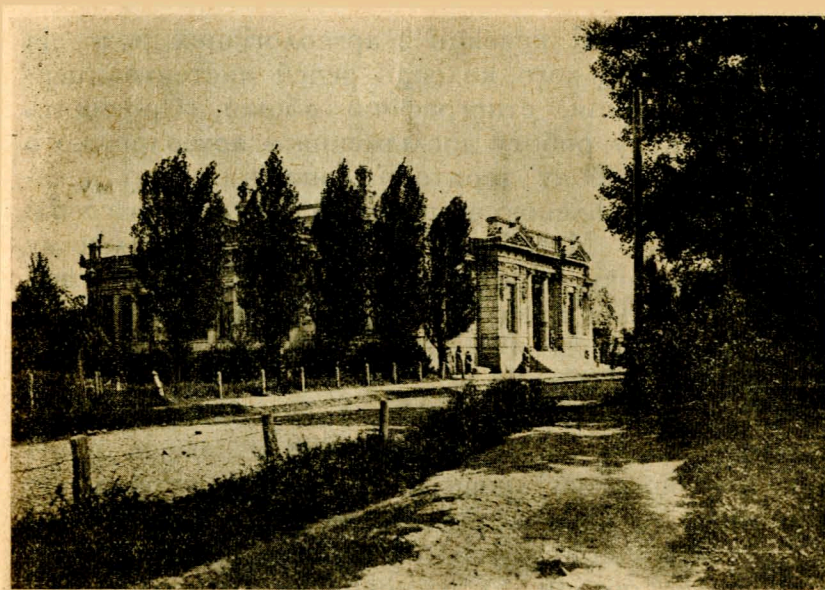
4. *Херсонський Історико-Археологічний музей* — має добрі археологічні збірки кам'яної доби, античних колоній та кочовників Причорномор'я, художні збірки (картини, мармури, скло), зброя тощо. Проводить археологічні дослідження. Загальна кількість речей 30.392 №№. Музей посідає спеціальний двоповерховий будинок³⁾. За 1928 р. музей оглянуло понад 6.000 осіб.

5. *Дніпропетровський Краєвий музей* — відзначається своїми збірками козацької Запорізької старо-

¹⁾ Див. про це видання музею: „В. Дроздов. Виставка „Релігія чи наука“ у 1924—1927 р.“. Ч. 1928, ст. 39 та „Ювілейна виставка М. Коцюбинського. Провідник“. Ч. 1928 р., ст. 17.

²⁾ Про це див. „Збірник“ т. I цього музею. Жит. 1928, ст. 135, ц. 1 к. 50 к.

³⁾ Про музей див. „Літопис Музею. Червоні роки 1917—1927 р.“, X, 1927, ст. 17. Також видання музею: Плякат щодо охорони пам'яток старовини та відозва — листівка „К работникам просвещения Херсонщины“, ст. 7.



Дніпропетровський державний музей

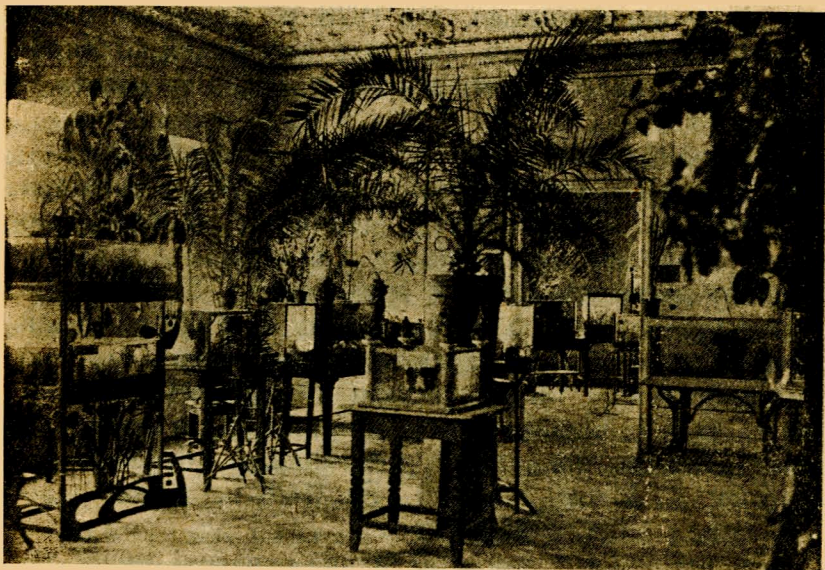


Миколаївський державний Акваріум. Екскурсія входить до Акваріуму

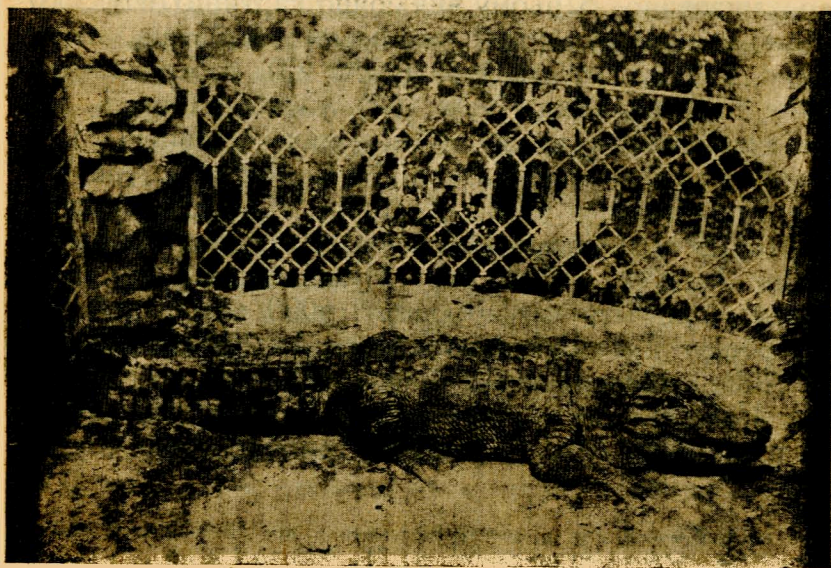
вини, має видатні колекції з археологічних розкопів Поля і Яворницького, колекції речей мистецтва, церковної старовини, етнографічні збірки. Провадить велику наукову роботу дослідження з археологічного й історичного боку території Запоріжжя, що незабаром буде затопленою в наслідок спорудження греблі Дніпрельстану. Музей розташовано у спеціальному доброму будинку. Проте він дуже тісний вже, а новий будинок для музею досі не закінчено. Загальна кількість речей музею 49.174. За 1928 р. музей оглянуло понад 38.000 осіб¹⁾.

б. *Миколаївський Держ. Музей живої природи* (Акваріум) що його закладено ще 1898 р., але ж буйне зростання почалося лише після 1920 р. Розподіляється на такі відділи: 1) місцевої фауни та флори, 2) риб екзотичної смуги, 3) риб середньої смуги, 4) тропічних рослин, 5) земноводних, 6) зоологічний та ботанічний сад. Кількість живих експонатів досягає 4.000 (серед них риб є 2445, водяних та болотних рослин—1846; а пальм та кімнатних рослин 173). З рідких у світовому обсязі експонатів слід відзначити: скаляре, скатофа гусів, „золотих“ меченосців, каліхтв, собаководну рибу, телескопів, вуалехвосток, 3 американських крокодили, з яких один має 2¹/₂ метри завдовжки, японська велетенська саламандра, тротей, тритони, вогняні саламандри, білі й чорні аксалотлі. Серед птахів є: папуги, колібрі, пелікани, струсі, сині грифи, філіни, фазани тощо. Серед тварин є: мавпи, зубробізони, яки, олені, ведмеді, вовки, панцерники, тушканчики, японські миші, зайці, хом'яки, і багато інш. За кількістю та якістю своїх експонатів Миколаївський Акваріум іде безпосередньо за найбільшими подібними установами закордону (акваріумів Неаполітанського, Берлінського, Лондонського, Нагасацького). Акваріум має окрему садибу з головним будинком й іншими будівлями. Нині площу садиби

¹⁾ Див. „Збірник“, т. I цього музею. Д. 1929 р., ст. 273. та „Таблиці та рисунки до Збірника т. I“ 16 плянів та мап.



Тропічний відділ Миколаївського держ. Акваріуму



Миколаївський держ. Акваріум. Крокодил 18 років

Акваріуму поширюється. За 1928 р. Акваріум одвідало понад 31.000 осіб. На жаль цей музей по Україні й СРСР мало хто знає, крім фахівців та місцевих мешканців.

7. *Миколаївський Історико-Археологічний музей* — має збірки археологічні (особливо Ольвійські знахідки розкопок за останні роки), історичні (особливо до історії Миколаївського порту та верфей), художні. Загальна кількість речей в музеї понад 29.000. Проводить дослідчу археологічну роботу. У 1928 р. музей переведено в наново одремонтване більше площею приміщення кол. Миколаївської гауптвахти. У своїй роботі музей відзначається широкими зв'язками з громадянством, зокрема з робітниками місцевих заводів ім. А. Марті й інш.¹⁾. За 1928 р. музей одвідало понад 6.000 осіб.

Крім цих слід згадати за деякі округові музеї, бо вони часом і за своїми збірками й по роботі мало чим відстають від державних музеїв. Ось наприклад:

1. *Дніпропетровський Художній музей* — це музей мистецтв, що тут існує з 1913 р., а у 1922 році його реорганізовано. В ньому виключно картини (№№ 550) західньо-європейських і російських майстрів, переважно XIX ст., скульптура (№№ 23), трохи графіки (№№ 180), кераміки (№№ 164). Серед майстрів, репрезентованих в цьому музеї є такі прізвища: Полєнов, Верецагін, Касаткін, Катарбінський, Маковські, Бродський, Куїнжі, Коровин, Клодт, Васнецов, Левітан, Васильківський, Лагоріо, Шильдер, Соломко, Рєпін, Лансере і баг. інш. Музей займає 11 заль. При 4 співробітниках і бюджеті 6000 карб. цей музей обслуговує Дніпропетровське та сусідні округи. У 1928 р. його одвідало біля 26.000 осіб.

2. *Маріупільський окружний музей Краєзнавства*. Заснований у 1920 р. Займає триповерховий буди-

¹⁾ Про цей музей див. „Коротке звіdomлення про діяльність Миколаївського Істор.-археолог. музею за 1927 р.“ М., 1928, ст. 15.

нок (40 кімнат). Має такі відділи: природничий (37.720 експонатів), історико-археологічний і етнографічний з грецьким підвідділом (2476 експ.), соціально-економічний (3101 експон.), живої природи. Крім того, при музеї є метеорологічна станція, фізичний кабінет, бібліотека (15.000 т. т.). Музей зібрав повний гербарій округи, колекції корисних копалин округи, матеріали щодо іхтіо-фауни Озівського моря і річок округи, орнітологічні матеріали, виявив і охороняє природничі заповідники округи, склав геологічну мапу округи, переводить археологічні розшуки і дослідження на території округи, вивчає історію, побут і антропологію грецької людности, збирає матеріали щодо економгеографії Маріупільської округи. Разом у музеї є близько 20.000 речей. За 1928 р. одвідало музей майже 14.000 осіб.

3. *Сумський округовий Художньо-Історичний музей*, що його засновано у 1920-22 році, має надзвичайні для округового міста збірки мистецтва російського, західного і українського: 915 картин, серед них є твори: Рубенса, Прегеля, Вато, Вандергельста, Боровіковського, Айвазовського, Верещагіна, Полєнова, Маковського, Нестєрова, Рєпіна, Васильківського, Васнецова, Сєрова, Рєріха, Коровіна, Сомова, Бакста, Пастєрнака, Зарубіна, Мурашка, Кричевського В. і Ф. різьбярства (375 номерів), різних офортів (700) художнього скла (822) порцеляни і фаянсу (2606 номерів — це відома збірка Оскара Ганзена), килимів, вишиванок (312), меблів (271), стародавньої зброї (58). Крім того, є археологічний відділ (1819 номерів), відділ ревруху (618 номерів) та цукроварства (300 номерів), а разом — 11.083 речі. Фахова бібліотека при музеї має 6.170 т. т.¹⁾. За 1928 р. музей одвідало близько 62.000 осіб.

4. *Ізюмський округовий музей*, заснований у 1914 році, але розгорнувся він головним чином

¹⁾ Н. Онацький „Сім років існування Сумського музею“. Сумь, 1927, ст. 15.

у післяреволюційні роки; має численні збірки археології, етнографії, природи й сільського господарства, місцевої промисловости, мистецтва, історії ревруху тощо. Особливо цікаві його мікролітичні колекції (археологічна культура виробів з дрібних уламків каменю). Музей розгорнув широку роботу щодо збирання їх¹⁾. А разом у музеї понад 25.000 речей. За 1928 р. одвідало музей близько 40.000 осіб.

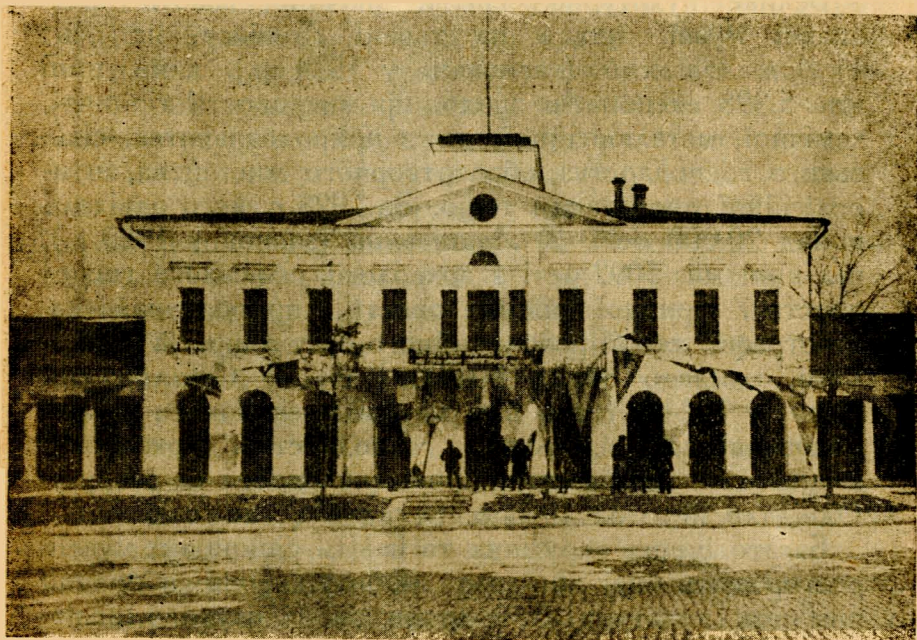
5. *Миколаївська картинна галерея ім. Верещагіна* має майже виключно твори цього художника (біля 1000 речей). Міститься вона в одному будинку з археологічним музеєм. За рік одвідує її 5—6 тисяч осіб.

6. *Херсонський Природничий музей*, що його заснував у 1897 р. проф. Пачоський, міститься в окремому спеціальному будинку. Має 41.446 експонатів, — серед них є ссавці, птахи, рептилії, амфібії, риби, комахи, рослини тощо. Дуже добре поставлений. Крім заль, для експозиції, має ентомологічний, ботанічний кабінети, майстерню для монтування експонатів та фахову книгозбірню. За 1928 р. одвідало майже 19.000 осіб. Музей досліджує природу Херсонщини.

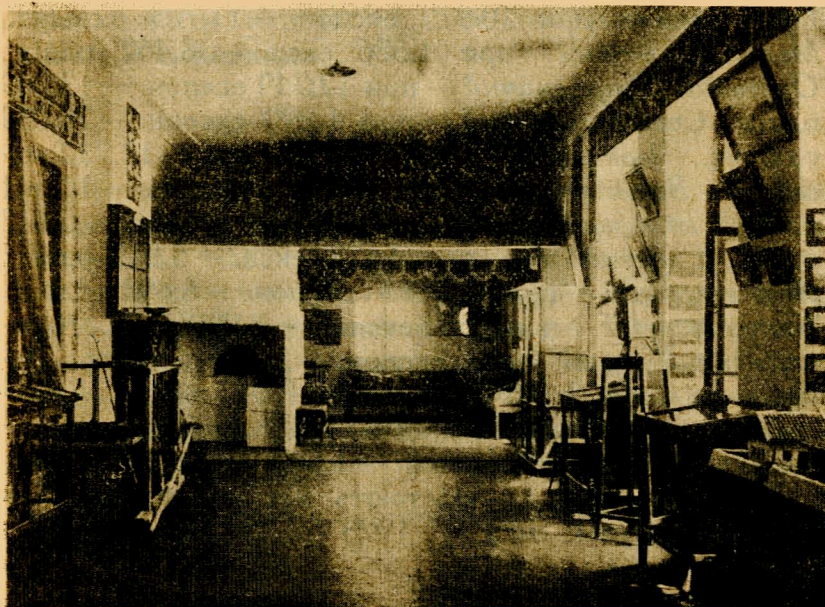
Розгортаються й нові округові краєзнавчі музеї, зовсім недавно засновані. Так *Першотравенський окружний музей*, організований за ініціативою Першотравенського Окрвиконкому й відкритий на 10-ті роковини Жовтневої революції, нині має вже 4.789 речей з природознавства, археології, історії, етнографії, місцевої промисловости тощо, а відвідало його за 1928 р. близько 5.000 осіб.

Шепетівський округовий музей (у Слауті), заснований у 1926 р., у 1928 р. вже мав 1556 експонатів та відвідало його 3950 осіб. Нещодавно засновано *Тульчинський, Моцилів-Подільський окружні музеї*.

¹⁾ Про це див. Н. В. Сибилев. „Отчет о зондажных раскопках в Изюмском округе в 1926 р.“ Изв. 1927, ст. 37, табл. 7 „Старовинності Изюмщини“ вип. 1, 2, 3. 1926 — 28 р. Н. В. Сибилев „Очерки по доистории и истории Изюмского края“ Вип. I. „Далекое прошлое Изюма“, Изв. 1928 р., ст. 14 з двома плянами.



Миколаївський Держ. Історично - Археологічний музей (1 - й поверх) та Миколаївська Картинна Галерея ім. Верещагіна (2 - й поверх)



Маріупільський округовий Краєзнавчий музей. Грецький підвідділ

Велике культурно-освітнє значіння мають краєзнавчі музеї, що є на терені Донбасу, як ось: 1) *Артемівський* (заснован. у 1924 р.), який нині має 5.398 експонатів щодо промисловости гірничої, хемічної, металургійної, та з природознавства, сільського господарства, образотворчого мистецтва, антирелігійної пропаганди тощо. За 1928 р. його одвідало понад 20.000 осіб. 2) *Луганський* (заснов. у 1920 р.), що нині має 5092 речі з археології, сільського господарства, гірничої промисловости, природознавства, етнографії, історії революційного руху тощо. За 1928 р. його одвідало понад 20.000 осіб. 3) *Сталінський* (засн. у 1924 р.), що вже має 6072 експонати з природознавства, сільського господарства, археології, місцевої та металургійної промисловости та ревруху. Одвідало його за 1928 р. понад 4¹/₂ тис. осіб.

Багато інших окружних та навіть районних музеїв розгортають не аби яку роботу щодо збирання пам'яток культури й природи та їх науково-освітнього використання. Так *Бердичівський* окрмузей при 6370 експонатах у 1928 р. мав 15.314 одвідувачів, *Вінницький* — при 11.446 експ. — 19.651 одвід., *Гуманський* — при 10.979 експон. — 11 703 одвідув., *Мелітопільський* — при 1.586 експ. — 38.462 одвід., *Одеський Природничий* — при 12.749 експон. — 13.369 одвід., *Старобільський* — при 1.290 експон. — 26.089 одвідув., *Черкаський* — при 39.446 експ. — 13.730 одвідув., *Зіньківський* — при 6.282 експон. — 11.561 одвід., *Білоцерківський* — при 5.007 експон. — 5.613 одвід., *Глухівський* — при 4.678 експ. — 5.912 одвід., *Лам'янецький* — при 10.663 експон. — 6.893 одвід., *Конотіпський* — при 6.500 експон. — 8.000 одвід., *Коростенський* — при 4.802 експон. — 3.272 одвідув., *Лубенський* — при 2.810 експонатах — 8.047 одвід., *Ніжинський* — при 10.000 експон. — 4.303 одвідув., *Роменський* — при 14.042 експон. — 1.800 одвідув. і т. под.

Районові музеї не відстають від окружних: *Вовчанський* музей мав у 1928 р. 34.572 експон. і

25.747 одвідувачів; *Володимирський* — 970 експон. і 10.259 одвідув.; *Звенигородський* — 9.701 експон. і 10.582 одвідув.; *Нікопільський* — 1.150 експонат. і 10 025 одвідув.; *Хорольський* — 1.181 експонат. і 6.338 одвідув.; *Миргородський* — 2.242 експонат. і 8.047 одвідув.; *Червоноградський* — 4.952 експонат. і 6.066 одвід.; *Прилуцький* — 1.264 експ. і 9434 одвід.; *Гадяцький* — 1.692 експон. і 2.418 одвідув.; *Лохвицький* — 3.633 експон. і 18.279 одвід.; *Лебединський* — 646 експон. і 26.352 одвід.; *Остерський* — 5.536 експон. і 4.093 одвід.; *Корсунський* — 6.374 експон. і 5.240 одвід.; *Новгород-Сіверський* — 1.487 експон. і 5.912 одвідув.; *Сосницький* — 1.374 експон. і 2.449 одвід. і т. ін.¹⁾.

Таким чином, з усього цього видно значну роль музеїв для культурно-освітнього обслуговування трудящої людности. На жаль, як згадувалося вище, дуже часто знання про музеї й їхнє місце в освіті, навіть просте освідомлення про те, де і що можна корисного й цікавого побачити, — відомості про все це ще мало поширено серед української людности. Отже про кожен музей можна було б і слід було б вже видати окремі книжки та брошури — провідники й порадики.

ЯК ТРЕБА ОГЛЯДАТИ МУЗЕЇ

Від того, що просто зайдеш до музею та подивишся, що в ньому є, залишиться переважно зорове вражіння, тільки в ліпшому разі дещо й з речей його може пригадуватиметься потім. Але ж для того, щоб свідомо обдивлятися перший ліпший музей і щоб він дав для одвідувача якомога більше нових знань, треба мати підготовку, що має складатися з певних наукових знань обов'язково, а бажано ще й мати деякі практичні вміння. При такій умові

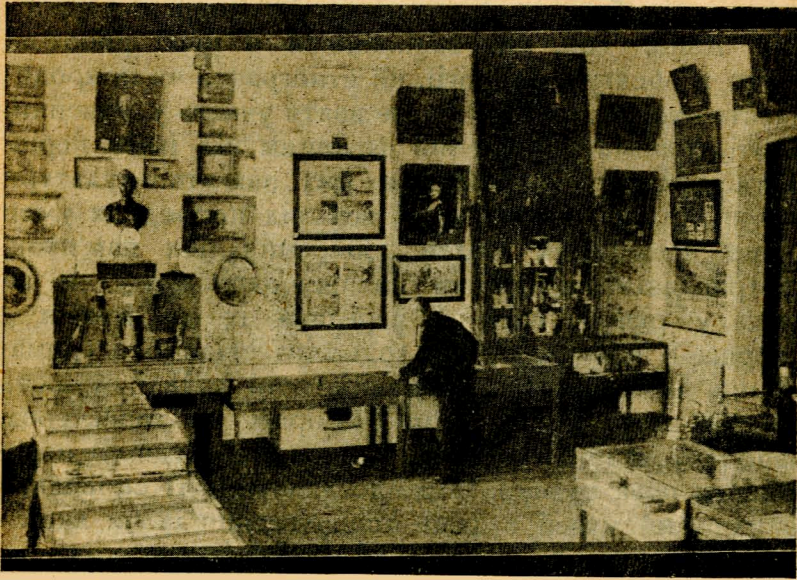
¹⁾ Про деякі окружні та районні музеї — див. „Український музей“ Збірн. I, ст. 238 — 269.

одвідування музеїв даватимуть найкорисніші наслідки для людини та безмежно збагачуватимуть її знання й світогляд. Що ж для цього треба знати й уміти?

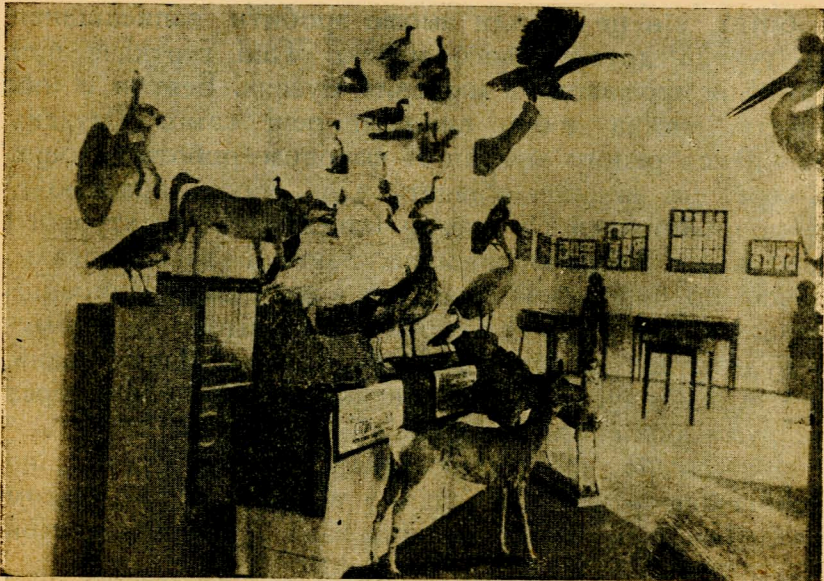
Теоретична підготовка до ознайомлення з музеями є головним чином у читанні книжок з певного фаху. Якщо йтимеш до археологічного чи культурно-історичного музею (чи відповідного відділу великого музею), то треба ознайомитися з історією України, Росії, античної Греції, Польщі тощо. Інакше речі музею будуть цілком незрозумілі. Теж треба сказати й щодо відділів природничих, — тут треба хоч трохи знатися з геологією, ботанікою, зоологією й т. інш. Правда, коли одвідувач приходить до музею не сам, а з групою екскурсантів, то їм призначають лектора екскурсовода, який веде їх по музею та пояснює. Користатися поясненнями підготованої людини, що знає свій музей, це — дуже добрі дає наслідки. Але ж і пояснення лектора, якщо у одвідувача нема хоч елементарних (основних) знань, здебільшого пропадуть даремно, — вони будуть мало зрозумілі й швидко забудуться. При певних, хоч би й невеликих знаннях, вони стануть новим додатком до основних знань.

Але ж чи значить це, що коли не маєш певних знань, то й не треба йти до музею? Ні, саме навпаки. Людина з найменшою освітою, побачивши у музеї багацько дивних для неї, цікавих, а проте незрозумілих речей, завжди зажадає дізнатися, що то за речі, звідки вони, хто їх робив, для чого вони служили й т. інш. Нехай лише, як тільки виникли у неї такі запитання, вона не викидає їх з голови, а довідається у людей, які знають про це, або пошукає відповідну книжку. Знання з'явиться в наслідок такого шукання. А вивчення музейних речей та читання книжок про те, до чого вони стосуються, мусять іти разом, допомагаючи одне одному.

Практична підготовка. Ще більше для освіти людини, крім читання книжок та огляду пам'яток культури й природи, дає практична участь в їх



Ізюмський округовий музей. Історично - революційний відділ. (Біля вітрини завідаєть музею М. Сібільов)

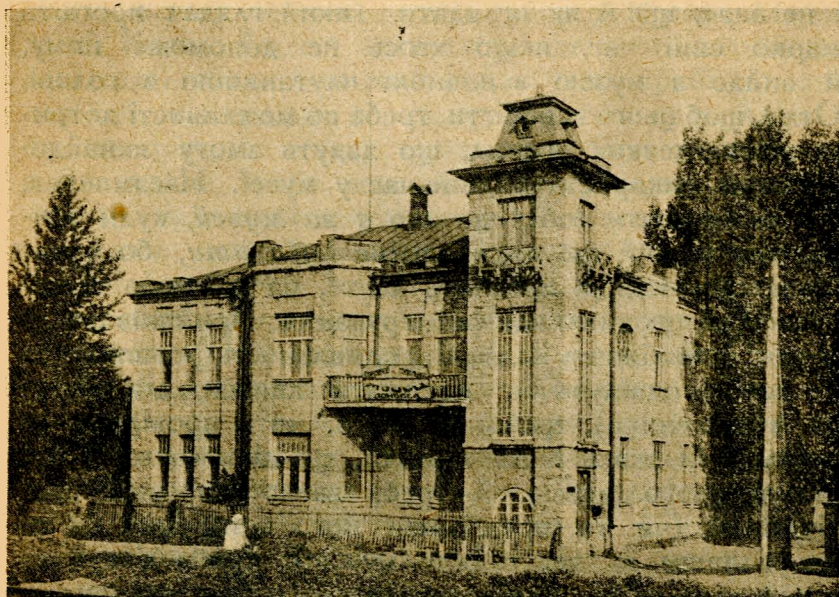


Першотравенський округовий Краєзнавчий музей. Природничий відділ

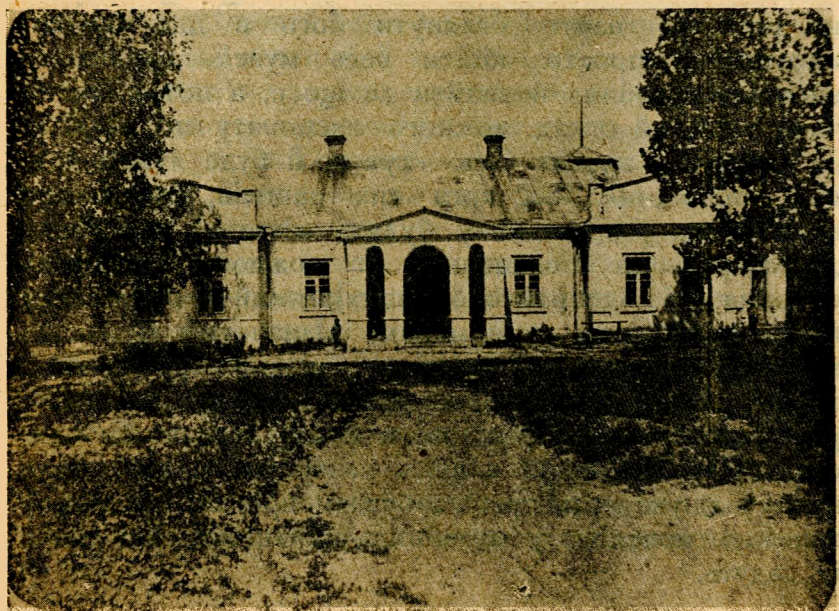
відшуканні, обстеженні, вивченні, підготовці для експозиції тощо. Той, хто зацікавився б цією роботою (чи то з обсягу археології, чи етнографії, чи природознавства тощо), завжди зможе взяти участь у музейній роботі, допомагаючи в ній фахівцям під їхнім керівництвом. Багацько всюди є цих пам'яток культури й природи, що часто нищать від природних умов чи від несвідомих людей. Збирання цих пам'яток, що трапляється надібати на поверхні землі чи на руках у різних осіб, й передача їх до музеїв — є перша й найважливіша допомога свідомого громадянина, музейній справі й нашій науці¹⁾. Далі, бувають такі пам'ятки, що за своїм розміром чи характером (напр., кургани, городища, старовинні будівлі) перебувають поза музеєм. Отже доглядати їх та сповіщати найближчий музей в разі пошкодження їх чи якоїсь для них небезпеки, — це є теж одна з форм участі кожного свідомого громадянина в музейній роботі. Нарешті, коли громадянин хоче допомогти своєму місцевому музею безпосередньо своєю участю в його роботах, він це завжди зможе зробити, записавшись до гуртка друзів цього музею. Такі гуртки є при багатьох державних і місцевих музеях. Беручи в них участь, можна добре вивчити речі самого музею, навчитися різним музейним фаховим роботам тощо, а через це ширше обізнатися із своєю країною — її природничими умовами, історією її культурного розвитку, історією народів, що її залюднювали, клясовою боротьбою серед них у минулому. Попрацювавши кілька років над своєю самоосвітою при якому-небудь музеї, можна одержати стільки різних знань, що огляд інших музеїв буде цілком свідомий і через те дуже корисний для дальшої самоосвіти.

Як треба оглядати музеї. Часто буває, що необізнана людина, попавши у великий музей, цілком розгублюється серед великих зал з безліччю речей

¹⁾ За винятком лише археологічних розкопів, які можна провадити тільки за особливим дозволом Наркомосвіти УСРР.



Луганський Краєзнавчий округовий музей



Коростенський округовий музей Краєзнавства

і не знає, що й як оглядати. Такий глядач прогаїть марно свій час, якщо хтось не допоможе йому, й вийде з музею з повною плутаниною в голові. Отже, щоб цього запобігти, треба по можливості дотримуватися деяких правил, що дадуть змогу якнайдоцільніше використати свій час у музеї. Насамперед, треба з'ясувати собі, *що то є за музей*, куди збирався піти й *що там можна побачити*, бо буває іноді, що людина побачить не те, на що вона сподівалася, й це викликає розчарування. Прийшовши до музею й зробивши належні формальності (розписатися у книзі одвідувачів, одержати квиток для входу до музею тощо), треба запитати, чи є провідник чи каталог чи якась інша книжка, що допомогла б при огляді цього музею, й треба заpastися цим провідником (чи то придбавши його примірник чи то попрохавши на час огляду музею). Треба з'ясувати також — з чого треба починати огляд експонатів (де початок, так би мовити, музейних збірок, бо їх завжди розташовують у певному порядку чи хронологічно чи за якоюсь системою). Якщо цей музей великий то варто оглянути його в два заходи: насамперед просто обійти весь музей, щоб мати загальне враження й знайти де що є, а потім розпочати уважний огляд кожного експонату по відділах за системою музею. Ось — тут то й буде дуже в пригоді провідник: бо, крім тих написів, що є при експонатах, у провіднику будуть загальні пояснення до збірок та пояснення до кожного експонату зокрема (або до найголовніших), який у провіднику можна відшукати за номером, зазначеним на експонаті. Щоб мати найпростіше уявлення про музей, треба прочитати весь провідник по ньому, одночасно розглядаючи всі ті речі, які в ньому згадано чи описано. При тім, якщо є щось незрозуміле, або важко щось відшукати, не треба забувати про те, що можна запитати пояснень у музейних робітників, які охоче їх дадуть.

Для огляду великих музеїв (напр. у Москві, Ленінграді, Києві, Одесі) не досить одвідати його лише раз, хоч і на декілька годин. Для цього треба скласти для себе відповідно до свого вільного часу й своїх бажань програм огляду, розділивши його на декілька разів: вдома треба передивитися провідник-каталог того відділу, який хочеш оглянути й оглядати на цей раз лише один цей відділ, уважно ставлячися до кожної його речі. Кожну річ треба проаналізувати оком, цебто ясно зрозуміти й запам'ятати, що саме тут бачив і яке воно в цілому й у частинах і дрібницях. Якщо картина, то треба з'ясувати, що на ній намальовано, хто й коли малював її, як технічно він малював, що це була за доба історії й якому народові належить ця річ, чому її вважають за видатну пам'ятку й виставили в музеї й т. п. Якщо це археологічна річ, то треба дізнатися, що то за річ чи знаряддя, з чого воно, для чого воно, коли й хто його зробив і хто користувався й т. інш. Якщо це явище природи, то треба розібратися, що це за звір, або яка рослина, або який це камінь, як називається, де буває або водиться, чим воно цікаве, чи корисне чи шкідливе для людини й т. інш. Це все для того, щоб у відвідувача не залишилося тільки зорове вражіння, а було й свідоме накопичування знань.

З цього всього видно, що одвідати будь-який музей лише один раз на короткий час з тим, щоб потім знову його забути, це найменш корисний шлях. Треба той самий музей одвідувати по декілька разів, вивчаючи все уважніше його експонати: отже кожен раз побачиш і надбаєш щонебудь нове. А для того щоб перевірити, чи добре вже знаєш речі цього музею, найліпше привести з собою свого знайомого й провести його по музею, пояснюючи всі експонати по черзі та відповідаючи на його запитання. Якщо все буде ясно підчас такої екскурсії, значить, з музеєм обізнаний вже досить. Можна йти вивчати інший музей.

ПОКАЖЧИК МУЗЕІВ НКО УСРР

(на 1/І 1929 р.)

А. ДЕРЖАВНІ МУЗЕІ

1. Всеукраїнський музейний городок. Дир. *Курінний П. П.*, заснов. 1923 р., адр.: Київ, Печерськ.
2. Всеукраїнський Історичний Музей ім. Т. Шевченка. Дир. *Заклинський Р. Р.*, заснов. 1900 р., адр.: Київ, вул. Революції, 29.
3. Музей Мистецтв УАН. Дир. *Христовий М.*, заснов. 1920 р., адр.: Київ, вул. Чудновського, 15.
4. Всеукраїнський Соціальний Музей ім. Артема. Дир. *Коховський Г. В.*, заснов. 1923 р., адреса: Харків, вул. В. Академії 6/8.
5. Харківський Художньо-Історичний музей. Дир. *Зуммер В. М.*, заснов. у 1927 р., адр.: Харків, вул. В. Академії 6/8.
6. Музей Слобідської України ім. Сковороди. Дир. *Данковська Р. С.*, заснов. 1920 р., адреса: Харків, Сергіївська площа 4 (к. Університетська горка).
7. Харківський археологічний музей. Дир. *Федоровський О. С.*, заснов. 1904 р., адр.: Харків, буд. ІНО, вул. В. Академії, 14.
8. Музей Українського мистецтва, заснов. 1920 р. Дир. *Гаранущенко С. А.*, адр.: Харків, вул. В. Академії, 6/8.
9. Одеський Історико-Археологічний музей — засн. 1825 р. Дир. *Дложевський С. С.*, адр.: Одеса, площа Комуни, 3.
10. Одеський художній музей, заснов. 1920 р. Дир. *Зейлігер О. Д.*, адр.: Одеса Пушкінська 9.
11. Миколаївський Історико-Археологічний музей, заснов. 1914 р. Дир. *Каминський Ф. Т.*, адр.: Миколаїв, площа Окрвиконкому.
12. Херсонський Історико-Археологічний музей, заснов. 1890 р. Дир. *Фабріціус І. В.*, адр.: Херсон, Червоноармійська, 2.
13. Чернігівський музей, заснов. 1898 р. Дир. *Вайнштейн М. Г.*, адр.: Чернігів, Селянська, 3.

14. Полтавський музей, заснов. 1906 р. Дир. *Иофе. Д.* адр.: Полтава, площа Леніна, 2.
15. Волинський Науково - Дослідчий музей, засн. 1900 р. Дир. *Мефедова*, адр.: Житомир, Лермонтовська, 13.
16. Національний Геологічний музей УРСР, заснов. 1927 р. Дир. ак. *Тутківський П. А.*, Київ, бульвар Шевченка, 14.
17. Миколаївський музей Живої Природи (Акваріум), заснов. 1898 р. Дир. *Леонтович М. П.*, адр.: вул. І. Франка, 2.
18. Дніпропетровський Крайовий музей, засн. у 1902 р. Дир. ак. *Яворницький Д. І.*, адр.: Дніпропетровське.
19. Всеукраїнський музей Єврейської Культури ім. Менделе Мойхер Сфорім, засн. 1917 р. Дир. *Рубштейн Б. М.*, адр.: Одеса, вул. Бебеля, 2.

Б. ОКРУГОВІ ТА РАЙОНОВІ МУЗЕЇ.

1. Артемівський Окрмузей, заснов. 1924 р. Завід. *Часовників Ілля Артемович*, адр.: вул. ім. Артема, 25.
2. Білоцерківський Археолог. і Етнографічн. окрмузей, заснов. 1924 р. Завід. *Іванов*, адр.: Замок 1-а.
3. Бердичівський Соц.-Істор. окрмузей ім. Дзержинського, засн. 1925 р. Завід. *Мовчанівський Г. М.*, адр. Кармелітанська, 23.
4. Вінницький Істор.-Побутовий окрмузей, засн. 1919 р. Зав. *Брілін Г. В.*, адр.: вул. 9-го січня, 13.
5. Глухівський окрмузей Старовини та Мистецтв, заснов. 1903 р. Завід. *Морачевський Я. М.*, адр.: вул. К. Маркса, 72.
6. Новгород-Сіверський музей, засн. 1920 р. Зав. *Гапеев*, адр.: вул. К. Маркса, 36.
7. Звенигородський Істор. музей ім. Т. Шевченка, засн. 1922 р. Зав. *Терещенкова С. М.*, адр. вул. Леніна, 37.
8. Гуманський окр. Соц.-Істор. музей, засн. 1917 р. Зав. *Безвенлінський Б. П.*, адр.: вул. Жовтн. револ., 33.
9. Дніпропетровський Художній музей, засн. 1914 р. Зав. *Мейстер А. А.*, адр.: проспект К. Маркса, 101.
10. Запорізький краєзнавчий музей, заснов. 1920 р. Зав. *Павлов*, адр. Гоголівська, буд. Педтехнікума.
11. Ізюмський окрмузей, заснов. 1920 р. Зав. *Сібільов М. В.*, ріг Пушкінської та Гоголівської.
12. Кам'янецький Істор.-Археол. музей, заснов. 1890 р. Завід. *Неселовський*, адр.: вул. III Інтернаціоналу.
13. Переяславський районний Археолог. музей (Київської окр.). Зав. *Козачківський А. П.*, адр.: Набережна.
14. Київська картинна галерея, заснов. 1922 р. Завід. *Кумпан М. С.*, адр.: вул. Чудновського, 9.

15. Конотіпський окрмузей, заснов. 1900 р. Завід. *Малиношевський В. О.*, адр.: Лизогубівська, 17.
16. Сосницький районний Істор.-Археолог. та Етнографічний музей (Конотіпської окр.), заснов. 1920 р. Завід. *Виноградський Ю. І.*, адр.: Соціальна, 46.
17. Коростенський округовий музей Краєзнавства, засн. 1924 р. Завід. *Козубовський Ф. А.*
18. Нікопільський музей Мистецтв (Криворізької окр.), засн. 1919 р. Завід. *Волошин Я. П.*, адр.: вул. Антонова.
19. Хоролський районний музей (Лубенської окр.), заснов. 1917 р. Завід. *Гриненко І. Х.*, адр.: вул. Леніна, 18.
20. Миргородський районний Краєзнавчий музей (Лубен. окр.), заснов. 1920 р. Завід. *Омельченко В. Д.*, адреса: Гоголівська, 137.
21. Лубенський Центр. Пролетар. музей, засн. 1919 р. Завід. *Плескач І. Я.*, адр.: вул. Леніна.
22. Луганський Соціальный музей, заснов. 1920 р. Завід. *Локтюшов С. О.*, адр.: Полтавський пр., 11.
23. Маріупільський музей Краєзнавства, заснов. 1920 р. Завід. *Коваленко І. П.*, адр.: вул. Троцького, 18.
24. Мелітопільський музей Краєзнавства, заснов. 1920 р. Завід. *Сердюков*, адр.: вул. Свердлова, 26.
25. Миколаївський музей Природознавства, заснов. 1886 р. Завід. *Ястребців В. О.*, адр. Микольська, 13.
26. Миколаївський музей мистецтва ім. Верещагіна, заснов. 1914 р. Завід. *Ріттік*, адр.: Радянська площа, 64.
27. Ніжинський окрмузей ім. Гоголя, заснов. 1909 р. Зав. *Спаський І.*, адр.: Комунальна, 2, ІНО.
28. Одеський музей Степової України ім. М. Гоголя, заснов. 1898 р. Завід. *Гус К. О.*, адр.: М. Гоголя, 15.
29. Одеський Природничий музей, заснов. 1920 р. Зав. проф. *Третяков*, адр.: Воронцівський зав., 2.
30. Червоноградський районний музей, заснов. 1922 р. Завід. *Соловей-Руденко П. А.*, адр.: ріг Жовтневої та Ленінградської, 49.
31. Прилуцький окрмузей, заснов. 1920 р. Зав. *Маслов В. І.*, адр.: вул. Леніна, 78.
32. Гадяцький районний музей ім. Драгоманова (Роменської округи), заснов. 1920 р. Зав. *Кононенко Г. І.*
33. Лохвицький районний Музей ім. Сковороди (Ромен. окр.), заснов. 1920 р. Завід. *Крестинський Г. Я.*
34. Музей Старобільського Краю, заснов. 1919 р. Завід. *Симонов Я. П.*
35. Лебединський районний Худ.-Істор. музей ім. Т. Шевченка (Сумської округи), заснов. 1918 р. Завід. *Руднев Б. К.*, адр.: Лебедин.

36. Сумський Худ.-Істор. музей. Завід. *Онацький Н. Х.*, адр.: Шевченківська, 13.
37. Володимирський (Наталівський) музей, засн. 1920 р. Зав. *Чорнотубів М. М.*, адр.: ст. Гути, Харк. округи.
38. Вовчанський Култ.-Істор. музей, заснов. 1911 р. Зав. *Бабенко*, адр.: площа Волі, 5.
39. Херсонський Природн. музей. Завід. *Тихонова П.*, адр.: Театральна, 5.
40. Олешківський музей краєзнавства, заснов. 1925 р. Завід. *Порхунов*, адр.: Олешки, Херсон. округи, вул. Першомайська.
41. Черкаський Окрмузей, заснов. 1918 р. Завід. *Бочков Д. М.*, адр.: вул. Гоголя, 115.
42. Зінов'ївський Природ.-Історично - Археологічний музей, засн. 1920 р. Завід. *Войцехівський Д.*
43. Херсонський Педагогічний музей. Завід. *Белінський*, адр.: Херсон, Кошовий спуск, 13.
44. Роменський окрмузей. Завід. *Семенчик М. М.* адр.: Канзанська, 2.
45. Новомосковський районний музей (Дніпропетровської округи).
46. Верхнянський районний Сільсько-Господ. та Соц.-Історичн. музей (Уман. окр.).
47. Краснопільський районний Соц.-Істор. музей (Сумської окр.).
48. Першотравенський округ. Краєзнавчий музей, засн. 1927 р. Завід. *Харлампович*.
49. Сталінський окрмузей, заснов. 1924 р. при Окрбудинку культури. Завід. *Лавренко В.*
50. Тульчинський округовий Краєзнавчий музей ім. Х роковин Жовтневої революції. Завід. *Зборовський І. Ч.*, заснов., 1927 р.
51. Одеський Народ. Художній музей. Завід. *Емський Ц. С.*, адр. Короленко, 15.
52. Куп'янський округовий Краєзнавчий музей, заснов. 1927 р.
53. Шепетівський (в Славуті) окрмузей, заснов. 1926 р. Зав. *Кочубей*.
54. Могилів - Подільський округовий музей (в стадії організації). Завід. *Іванов Ол. Андр.*, адр.: Могилів, вул. Мельніка, 27.

В. МУЗЕЇ ПРИ УСТАНОВАХ НКО

1. Корсунський музей при Педтехнікумі ім. Т. Шевченка.
2. Остерський районний музей при Педтехнікумі, заснов. 1920 р. Завід. *Розанов А. Г.*
3. Музей Українських Діячів при Укр. Академії Наук. директ. *Рудинська*, адр.: Київ, вул. Жертв революції.

4. Кабінет етнографії та антропології ім. Ф. К. Вовка при УАН, заснов. 1919 р. Директ. *Носів*, адр.: Київ, бульвар Шевченка, 14.
5. Музей Київського Художнього Інституту, заснов. 1925 р. адр. Київ, Вознесенський взвіз.
6. Український театральний музей, заснов. 1928 р. Дир. *Рулін П.*, адр.: Київ, Всеукр. Музейний городок.

Г. МУЗЕЇ ІНШИХ УРЯДНИЦТВ (НКЗему ВРНГ,
ІСТПАРТУ)

1. Запорізький Окрмузей Революції, заснов. 1927 р. Зав. *Шабельников*, адр.: м. Запоріжжя.
2. Київський музей Революції, заснов. 1925 р. Зав. *Фаворський*, адр.: вул. Короленко, 57.
3. Миколаївський музей Революції, заснов. 1922 р. Зав. *Осипова Є. С.*, адр.: вул. Шевченка, 46.
4. Сільсько-господар. музей НКЗему УСРР, засн. 1924 р. Зав. *Биковський*, адр.: Харків, вул. Енгельса, 10.
5. Зінов'ївський музей Революції, заснов. 1924 р. Зав. *Шварцман В. П.*
6. Постійна промислова виставка ВРНГ УСРР. Директ. *Волкац*, адр.: Харків, вул. Енгельса, 8—11.
7. Київський Сільсько-Господ. музей і Постійна промислова виставка, заснов. 1925 р. Завід. *Сташевський*, адреса: Київ, вул. Революції, 8.
8. Музей Революції УСРР. Завід. *Слободський*, адр.: Харків, вул. В. Академії, 6—8.
9. Одеський музей Революції, заснов. 1922 р. Завід. *Кофф*, адр.: вул. Ласточкина, ріг Пушкінської.
10. Одеська Промислова виставка, заснов. 1922—28 р. Зав. *Петровський О. П.*, адр.: вул. Леніна, 16.
11. Одеський Військово-Історичний музей, заснов. 1926 р. Завід. *Посохов*, адр. Будинок Червоної Армії та Фльоти.
12. Всеукр. Центр. Кооперативний музей, заснов. 1923 р. Зав. *Токаревський М.*, адреса: Київ, вул. Нероновича, 24.
13. Київський Торговельний музей НКТоргу УСРР, заснов. 1926 р. Завід. *Каганов З.*
14. Одеський музей Торгових Портів Чорного та Озівського морів, заснов. 1928 р. Адр.: Бульвар Фельдмана, № 3. Директор *Ченцов*.
15. Одеський Сільсько-Господар. музей НКЗему УСРР, засн. 1923—24 р. Директор *Бруненко В. П.*, адр.: бульвар Фельдмана, № 4.

Б 305663

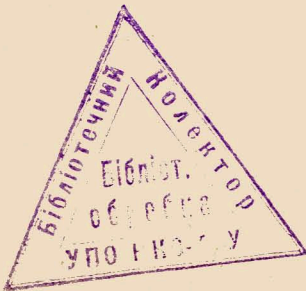
З М І С Т

	Стор.
Що таке музей	3
Які музеї є на Україні	6
Що роблять музеї	12
Що ми можемо побачити в музеях	18
Як треба оглядати музей	47
Показчик музеїв НКО УСРР на 1/І 1929 р.	54

3-00

1108

Б 305663



500
38