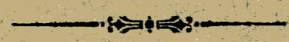


Дк НО
052

Н. Окуневъ.

КРЕЩАЛЪНЯ СОФІЙСКАГО СОВОРА
ВЪ КІЕВЪ.



ПЕТРОГРАДЪ.
Типографія М. А. Александрова (Надеждинская, 43).
1915.

КРАТКИЙ ПАСПОРТ ФИЛИА

№ 40 052 Инв. № 2415967

Автор Окушев Н.

Название Кремлевские Социалки
по Собора в Киеве

Место, год издания Летноград, 1975

Кол-во стр. [2], 25, VIII с.

- " - отд. листов _____

- " - иллюстраций 6 л. ил.

- " - карт _____

- " - схем _____

Том _____ Часть _____ Вып. _____

Копировант _____

Примечание:

15. XI. 89

Л. Шам...

Н. Окуневъ.

КРЕЩАЛЬНЯ СОФІЙСКАГО СОВОРА

ВЪ КІЕВѢ.



ПЕТРОГРАДЪ.

Типографія М. А. Александрова (Надеждинская, 43).

1915.

2415-964.

Печатано по распоряженію Императорскаго Русскаго Археологическаго Общества.
Секретарь *В. Фармаковскій.*

Отдѣльный оттискъ изъ X тома „Записокъ отд. русск. и слав. арх. И. Р. Арх. О-ва“,
стр. 113—137, рис. 37—41, табл. XXII—XXIX.

Дарована ордена Труда
Червоного Прапора
Республіканська бібліотека
УРСР імені КЛІРС

Крещальня Софійскаго собора въ Кіевѣ.

Среди монументальныхъ памятниковъ древнѣйшаго русскаго искусства наибольшій интересъ представляетъ Софійскій соборъ въ Кіевѣ. Предназначенный стать главной святыней Кіевского государства, онъ былъ построенъ зодчими, вызванными изъ Византіи, и украшенъ внутри византійскими же живописцами и мозаичистами. Художники эти, работавшіе въ цѣломъ рядѣ древнихъ русскихъ церквей, были незаурядными представителями греческаго искусства, переживавшаго въ это время особенный подъемъ. Они были насадителями на Руси христіанскаго искусства и создали школу, въ теченіе многихъ вѣковъ удерживавшую полученные художественные принципы. Понятно, что все вышедшее изъ ихъ рукъ и могущее считаться подлиннымъ ихъ произведеніемъ должно вызывать особенное къ себѣ вниманіе.

Кіевскій Софійскій соборъ, несмотря на свое многовѣковое существованіе, сохранился довольно хорошо и сохранилъ внутри свои древнія мозаики и часть фресокъ, лишь пріобрѣтя несвойственную себѣ оболочку въ видѣ новыхъ пристроекъ, покрытій, карнизовъ, обильной штукатурки, покрывающей его фасады, и новой живописи на внутреннихъ его стѣнахъ. Все это скрываетъ отъ глазъ древнѣйшее ядро храма, не давая возможности въ немъ разобраться и ставя большія затрудненія изслѣдователямъ.

Къ счастью, въ одномъ изъ угловъ обширнаго зданія собора уцѣлѣло небольшое помѣщеніе, давно заброшенное, превращенное въ складочное мѣсто и почему-то избѣгнувшее вниманія обновителей. Помѣщеніе это находится въ юго-западной части собора, между западной папертью и южной башней, и извѣстно подъ названіемъ «крещальни». Это и была въ древности крещальня собора. Почти всегда запертая на замокъ и рѣдко къмъ посѣщаемая, она носитъ въ настоящее время слѣды запущенности и разрушенія—штукатурка во многихъ мѣстахъ отпала и обнажила кладку, широкія трещины зіяютъ въ углахъ и кое-гдѣ бороздятъ стѣны, небольшія куски росписи обезображены выпавшими мѣстами и

царапинами. Но разрушеніе это цѣнно для изслѣдователя. Оно позволяетъ имѣть сужденіе объ архитектурѣ зданія по открытымъ частямъ кладокъ и опредѣлить характеръ росписи по фрагментамъ фресокъ, которыхъ не касались руки реставраторовъ, чего, къ сожалѣнію, нельзя сказать о многихъ другихъ софійскихъ фрескахъ, хотя и слывшихъ не-подновленными.

Только изслѣдованіе кладокъ можетъ выяснитъ вопросъ, были ли произведены въ архитектурѣ собора какія-либо крупныя измѣненія за время его существованія, о которыхъ нѣтъ свѣдѣній въ письменныхъ источникахъ. По существующему мнѣнію ¹⁾, первоначальный, заложенный въ 1037 г., соборъ имѣлъ лишь пять продольныхъ нефовъ и столько же поперечныхъ, боковые же продольные нефы, всѣ притворы и юго-западная башня возникли позднѣе. Когда это произошло, въ лѣтописяхъ ничего не говорится, и лишь одно глухое упоминаніе въ Мстиславовомъ Евангеліи объ освященіи (вторичномъ?) Св. Софіи митрополитомъ Ефремомъ (съ 1055 г.) могло бы быть отнесено именно къ этимъ частямъ храма. Во всякомъ случаѣ, всѣ расширенія плана могли быть сдѣланы скорѣе всего въ ближайшія сто лѣтъ по основаніи собора, до середины XII вѣка, когда кончается лучшее время его существованія. Послѣ разграбленія войсками Мстислава Андреевича онъ подвергается неоднократнымъ опустошеніямъ и со стороны русскихъ и со стороны татаръ. За это время онъ, возможно, ремонтировался и поддерживался, но едва ли расширялся.

Къ началу XV в. Св. Софія приходитъ въ полное запустѣніе, на что обращаетъ вниманіе литовскій князь Витовтъ. Такое состояніе не прекращается вплоть до середины XVI в., когда Софійскій намѣстникъ Гулькевичъ - Глѣбовскій приходитъ къ необходимости на свой счетъ сдѣлать нѣкоторыя поправки. Но къ 1596 г. Св. Софія опять безъ кровли, своды грозятъ разрушеніемъ, и богослуженіе не совершается болѣе. Этотъ печальный видъ Софія имѣетъ вплоть до времени митрополита Петра Могилы (1632—1647). Онъ отобралъ ее отъ уніатовъ ²⁾, въ чьи руки она было перешла въ концѣ XVI в., возстановилъ ее и учредилъ при ней монастырь. Въ чемъ выразилось это возстановленіе храма Петромъ Могилой, представляетъ вопросъ спорный. Ему

¹⁾ П. П. Л. Описаніе Кіево-Софійскаго собора. Кіевъ, 1882, 5. Д. Айналовъ и Е. Рѣдинъ. Кіево-Софійскій соборъ. Спб., 1889, 7. И. Толстой и Н. Кондаковъ. Русскія древности въ памятникахъ искусства, IV. Спб., 1891, 114. Н. И. Петровъ. Историко-топографическіе очерки древняго Кіева. Кіевъ, 1897, 130.

²⁾ Н. Закаревскій. Описаніе Кіева, II. М., 1868, 782—783.

приписывалось основательное обновленіе собора ¹⁾, но на самомъ дѣлѣ, повидимому, онъ лишь началъ таковое ²⁾, возстановивъ алтари и сдѣлавъ центральную часть собора пригодной для совершенія богослуженія, остальные же части, главнымъ образомъ западную сторону, онъ не успѣлъ даже вполнѣ вывести изъ состоянія руины ³⁾. То, что западная сторона была вообще наиболѣе пострадавшей частью собора ⁴⁾, подтверждается изслѣдованіемъ кладокъ, произведеннымъ П. А. Лашкаревымъ, не нашедшимъ здѣсь древнихъ частей ни въ верхахъ стѣнъ, ни въ сводѣ ⁵⁾.

Окончательной починки соборъ дождался, повидимому, не раньше, какъ при митрополитѣ Гедеонѣ Святополкъ-Четвертинскомъ (1685—1690), просившемъ на это помощи у московскихъ государей Іоанна и Петра Алексѣевичей, и при его преемникѣ, митрополитѣ Варлаамѣ Ясинскомъ (1690—1707 г.г.), докончившемъ дѣло обновленія ⁶⁾. Съ помощью гетмана Мазепы послѣдній произвелъ большія перестройки и совершенно измѣнилъ внѣшній видъ зданія. Надъ притворами были возведены вторые этажи, круглыя башни заключены въ прямыя стѣны, верхи ихъ были разобраны, и вмѣсто нихъ устроены купола на барабанахъ. Наружные входы въ башни заложены, и сдѣланы внутренніе изъ храма. Вмѣсто посводнаго покрытія устроена крыша на стропилахъ, закрывшая древніе барабаны куполовъ—нѣкоторые отчасти, а нѣкоторые цѣликомъ. Окна новыхъ надстроекъ надъ притворами украшены наличниками московскаго стиля, а стѣны разбиты на части парными полуколонками. Къ этому же времени относятся фальшивые фронтоны, возведенные на стѣнахъ и новыя покрытія куполовъ. Мозаики и фрески внутри церкви были забѣлены ⁷⁾.

¹⁾ Евгеній (Болховитиновъ). Описаніе Кіево-Софійскаго собора и кіевской іерархіи... Кіевъ, 1825, 34; И. Фундуклей. Обзоръніе Кіева въ отношеніи къ древностямъ. Кіевъ, 1847, 34; Н. Семеновскій. Кіевъ, его святыни, древности, достопамятности. Кіевъ, 1881, 77—78; Н. Закревскій, о. с., II, 783—784; Толстой и Кондаковъ, о. с., IV, 113; Петровъ, о. с., 140.

²⁾ Что онъ самъ и признаетъ въ своемъ завѣщаніи. См. „Сборникъ матеріаловъ по истор. топогр. Кіева“, Кіевъ, 1874, отд. III, 72.

³⁾ Павелъ Алеппскій. Путешествіе антиохійскаго патріарха Макарія въ Россію. Переводъ Г. Муркоса, П. М., 1897, 67—68.

⁴⁾ Анастасій Кальнофойскій. *Τερατοβρύχια*, 1638 г., 195—196.

⁵⁾ П. А. Лашкаревъ. Кіевская архитектура X—XII в. Труды III арх. съѣзда, I. Кіевъ, 1878, 267—268.

⁶⁾ Петровъ, о. с., 142.

⁷⁾ П. Г. Лебединцевъ. О св. Софії Кіевской. Труды III арх. съѣзда, I, 73—74; его же, Описаніе К. Соф. собора. К., 1882, 9; Петровъ, о. с., 142—143; Сборникъ мат. для истор. топ. Кіева. Кіевъ, 1874. II, 119—120.

Это были самыя крупныя измѣненія въ архитектурѣ фасадовъ собора за все время его существованія. Благодаря барочнымъ формамъ, онъ приобрѣлъ совершенно несвойственный ему видъ, который и сохраняется до настоящаго времени.

Въ теченіе XVIII и первой половины XIX вѣковъ капитальныхъ работъ въ соборѣ, повидимому, не производилось ¹⁾, и лишь съ 1843 г. началось новое обновленіе его, коснувшееся главнымъ образомъ внутреннихъ стѣнъ. Изъ подъ забѣлки и живописи XVIII в. были открыты древнія фрески, которыя тогда же подверглись перепискѣ, совершенно ихъ исказившей. Оставленныя по повелѣнію императора Николая I не реставрированными фрески въ Михайловскомъ придѣлѣ ²⁾ также не избѣгли рукъ обновителей. Вѣроятно для закрѣпленія, онѣ были покрыты какимъ-то составомъ (мастичнымъ лакомъ?), отъ котораго потускнѣли, коробятся и легко осыпаются ³⁾.

Въ 1882 году предпринята была постройка новой паперти съ западной стороны собора, между сѣверо-западной башней и крещальной ⁴⁾. При этомъ и были найдены въ крещальнѣ фрески ⁵⁾ и оставлены нетронутыми. Въ 1884 г. были открыты мозаики въ главномъ куполѣ, а въ 1888 и 1893 гг. фрески на частяхъ стѣнъ, закрытыхъ иконостасомъ ⁶⁾.

Въ настоящее время доступнѣе всего изученіе мозаикъ кіевского Софійскаго собора, сохранившихся прекрасно, а также фресокъ, хотя въ большинствѣ сильно испорченныхъ. Не могутъ быть лишь вполне выяснены безъ обнаженія кладокъ только архитектурныя формы собора. До сихъ поръ еще въ точности не извѣстно, каковъ былъ храмъ св. Софійи Ярослава I, были ли какія-либо части пристроены къ нему позднѣе, хоть и въ ближайшее время, и если были, то въ какомъ порядкѣ онѣ пристраивались.

Если не отвѣтъ на эти вопросы, то хоть нѣкоторое разъясненіе ихъ даетъ изслѣдованіе крещальни собора.

¹⁾ За это время были выстроены контрфорсы, поддерживающіе стѣны со всехъ сторонъ. Едва ли они возникли при Варлаамѣ Ясинскомъ, т. к. только что выстроенные вторые этажи не нуждались еще въ поддержкѣ контрфорсами, какъ это видно сейчасъ на южной стѣнѣ. Ср. Петровъ, о. с., 143.

²⁾ Айналовъ и Рѣдинъ, о. с., 6.

³⁾ Прот. П. Лебединцевъ. Возобновленіе Кіево-Софійскаго собора въ 1843--1853 гг. Труды Кіевск. Дух. Ак., 1878, III, 364—403; Петровъ, о. с., 145.

⁴⁾ „Возстановленіе древней паперти Кіево-Софійскаго собора“, Кіевская Старина, 1882, августъ, 389—390.

⁵⁾ А. В. Праховъ. Кіевскіе памятники византійско-русскаго искусства. Древности, XI, 3. М., 1887, 7.

⁶⁾ Петровъ, о. с., 146.

Какъ уже было указано, крещальня расположена въ юго-западномъ углу собора, между южной башней и новой западной папертью, откуда въ нее теперь и продѣланъ входъ. Она представляетъ собой небольшое прямоугольное помещеніе, освѣщаемое окномъ, пробитымъ въ западной стѣнѣ (рис. 1). Покрыта коробовымъ сводомъ, опирающимся на сѣверную и южную стѣны. Въ восточной стѣнѣ (табл. I) ¹⁾,

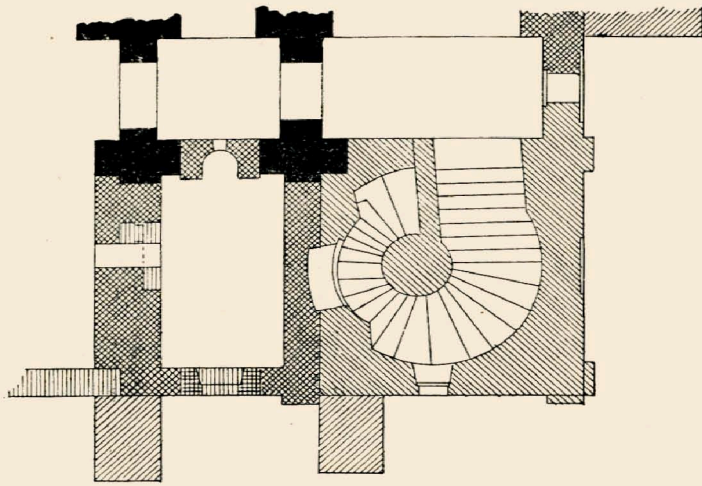


Рис. 1. Планъ юго-западнаго угла Софійскаго собора въ Кіевѣ ²⁾.

посерединѣ, заложена большая арка, и въ ней устроена апсидка, а сверху сдѣлана двойная фальшивая арочка декоративнаго назначенія. Восточная стѣна, а также, повидимому, и остальные стѣны были расписаны фресками, отъ которыхъ въ настоящее время сохранились лишь отдѣльныя части на восточной стѣнѣ и одна большая композиція, изображающая 40 мучениковъ Севастійскихъ, на южной стѣнѣ (табл. II). На сѣверной и западной стѣнахъ признаковъ росписи нѣтъ. Покрывавшая стѣны штукатурка во многихъ мѣстахъ отпала, обнаживъ кладку; въ другихъ, главнымъ образомъ, на стыкахъ стѣнъ, дала глубокія трещины. Эти обнаженные мѣста и трещины даютъ возможность сравнить между собой кладку разныхъ стѣнъ и выяснить ихъ отношеніе другъ къ другу. Вся восточная стѣна, начиная отъ мѣста примыканія свода вплоть до заложенной арки посерединѣ и дальше внизъ по обѣ стороны апсидки, а также связанное съ ней начало южной и сѣверной стѣнъ до трещинъ (та бл. III) сложены изъ однороднаго кирпича и одинаковымъ приѣмомъ кладки. Кирпичъ здѣсь темнокраснаго цвѣта съ вишневымъ оттѣнкомъ, довольно большихъ размѣровъ и плоскій ³⁾. Сложена стѣна путемъ чередованія выступающихъ наружу и углубленныхъ рядовъ кирпича съ залитыми снаружи растворомъ промежутками между выступающими

¹⁾ Издаваемые снимки съ внутреннихъ стѣнъ крещальни исполнены фотографическимъ заведеніемъ В. С. Кульженко въ Кіевѣ.

²⁾ Штриховка на планѣ дѣйствительному расположенію кладокъ не соотвѣтствуетъ.

³⁾ Средніе размѣры этихъ кирпичей 29×18 см., при толщинѣ 3,5 см.

рядами ¹⁾. Растворъ имѣеть темнорозовый цвѣтъ съ кирпичнымъ оттѣнкомъ и состоитъ изъ извести, смѣшанной съ толченымъ кирпичемъ и съ небольшимъ количествомъ толченаго угля.

Южная стѣна сохранила свою древнюю кладку также цѣликомъ. Кирпичъ здѣсь мало чѣмъ отличается отъ кирпича восточной стѣны, но способъ кладки примѣненъ нѣсколько другой — двойные выступающіе ряды кирпича образуютъ пояса на разстояніи 65 см. одинъ отъ другого ²⁾. Эта кладка продолжается и на западной стѣнѣ, гдѣ ею выложена арка съ шиферными карнизиками у пяты. Внутренность арки заложена болѣе поздней кладкой, которой сдѣланы также и починки въ верхнихъ частяхъ стѣны вплоть до свода ³⁾. Въ заложеномъ пролетѣ древней арки вверху въ настоящее время находится окно, а ниже его, на уровнѣ древнихъ шиферныхъ карнизиковъ, другая арка меньшихъ размѣровъ, также заложённая, но уже кладкой совсѣмъ новаго характера.

Въ сѣверной стѣнѣ меньше всего сохранилось древнихъ частей. Здѣсь мы находимъ кладку, однородную съ кладкой южной стѣны только въ двухъ мѣстахъ: въ западномъ углу внизу и въ восточномъ углу вверху. Этотъ верхній кусокъ, въ настоящее время не закрытый штукатуркой, выложенъ изъ кирпича, поставленнаго вертикально, причемъ совершенно ясно расположеніе слоевъ по кривой, что заставляеть видѣть здѣсь начало арки, или, вѣрнѣе, зенитъ большой полуарки, опирающейся на антъ у западной стѣны, остатки котораго представляетъ древняя кладка въ западномъ углу, и переброшенной на пилястръ восточной стѣны. Остальное пространство сѣверной стѣны сложено отчасти изъ бута, отчасти кладкой, однородной съ закладкой древней арки въ

¹⁾ Подобная кладка производилась слѣдующимъ образомъ: горизонтальный слой кирпича заливался густымъ слоемъ раствора (въ сухомъ видѣ почти одинаковой толщины съ кирпичемъ) и накладывался новый слой кирпича, но не прямо на нижній, а нѣсколько отступя вглубь; третій слой клался опять такъ же, какъ и первый; четвертый, какъ второй и т. д. Гладкость стѣны достигалась путемъ заливанія промежутковъ между выступающими рядами кирпича растворомъ. Благодаря такому способу кладки снаружи швы кажутся въ три приблизительно раза толще кирпича. См. Д. В. Милъевъ. Древніе полы въ Кіевскомъ соборѣ св. Софіи. Сборникъ археологич. статей въ честь гр. А. А. Бобринскаго. Спб., 1911, 217, рис. 6, гдѣ показана такая кладка стѣны.

²⁾ Этотъ способъ прекрасно виденъ на табл. XXIII, гдѣ также легко можно сравнить оба способа (по обѣ стороны трещины въ углу). Они примѣнялись главнымъ образомъ, въ наружныхъ облицовкахъ стѣнъ, остававшихся незаштукатуренными, и имѣли декоративное значеніе. Послѣднее видно хотя бы изъ того, что случайно залитый растворомъ поясъ кирпича обозначался сверху чертами и штриховкой.

³⁾ Кирпичи краснокоричневаго цвѣта. Размѣры ихъ : 30 × 16 см., при толщинѣ 5,5 см. Швы тонкіе.

западной стѣнѣ; верхнія же части имѣютъ кирпичъ одинаковый со сводомъ, покрывающимъ крещальню. Послѣдній сложенъ изъ блѣдно-кирпичнаго цвѣта кирпича, обращеннаго короткой стороной наружу и спаяннаго очень тонкимъ швомъ.

Всего въ крещальнѣ различаются три вида древнѣйшихъ кладокъ: одинъ въ восточной стѣнѣ, другой въ южной, западной и сѣверной, а третій видъ представляетъ кладка заложеннаго пролета арки въ восточной стѣнѣ и устроенной въ ней апсидки. Здѣсь кирпичъ толще и кирпично-краснаго цвѣта ¹⁾. Швы уже и блѣднорозоваго цвѣта, причемъ составъ раствора также нѣсколько иной: известь смѣшана съ небольшимъ количествомъ толченаго кирпича и песку, а также прибавленъ уголь и кусочки дерева.

Знаніе кладокъ позволяетъ выяснитъ постепенность возникновенія стѣнъ и опредѣлитъ приблизительно ихъ время. Нѣтъ никакихъ сомнѣній, что древнѣйшей является восточная стѣна крещальни. Это есть западная стѣна собора, бывшая ранѣе наружной и имѣвшая въ этомъ мѣстѣ открытый арочный пролетъ ²⁾. Во время устройства наружныхъ притворовъ были пристроены теперешнія южная и западная стѣны крещальни, и возведена полуарка на мѣстѣ сѣверной стѣны. Тогда же, вѣроятно, все это помѣщеніе было расписано фресками, остатки которыхъ на восточной и южной стѣнѣ существуютъ до сихъ поръ ³⁾. Слѣдующее измѣненіе произошло при устройствѣ здѣсь крещальни—пролетъ арки въ восточной стѣнѣ былъ заложень, и была устроена апсидка, въ которой помѣщалась купель, сдѣланная по свидѣтельству Павла Алеппскаго изъ краснаго камня, вѣроятно, шифера ⁴⁾. Примѣръ подобной же купели мы

¹⁾ Средніе размѣры 29,3 × 18, при толщинѣ 4,5 см.

²⁾ Что арка была не фальшивая, свидѣлствуютъ, кромѣ простой очевидности, ея строеніе, шиферные карнизники у ея пять, видные, какъ со стороны крещальни, такъ и со стороны церкви, и роспись, уходящая подъ закладку. За то, что эта стѣна была наружная, говорятъ уходящія вверхъ подъ сводъ пилястры, къ которымъ затѣмъ были пристроена южная и сѣверная стѣны, и которые сохранили шиферные карнизники, теперь скрывающіеся въ кладкѣ этихъ стѣнъ. Кромѣ того, фальшивая арочка вверху вост. стѣны является обычнымъ украшеніемъ наружныхъ стѣнъ, какъ въ византійской, такъ и въ древне-русской архитектурѣ (ср. фасадъ Калиссе-джами въ Константинополѣ, Ch. Diehl, Manuel d'art byzantin. Paris, 1910, fig. 198).

³⁾ Предположеніе, что восточная стѣна была расписана до возведенія южной стѣны, о чемъ свидѣлствуетъ будто бы роспись, обнаруженная въ щели между пилястромъ и южной стѣной (П р а х о в ъ, I. с., 7), допущено быть не можетъ, т. к. на восточной стѣнѣ имѣется одинъ только слой росписи, который представляетъ одно цѣлое съ росписью южной стѣны. При изслѣдованіи же щели никакихъ слѣдовъ живописи въ ней не найдено.

⁴⁾ Павелъ Алеппскій. Путеш. антиох. патр. Макарія въ Россію, II, 68.

находимъ въ крещальнѣ церкви свв. Павла и Моисея въ Доръ-Китѣ, въ Сиріи, относимой къ 422 году, гдѣ апсида отдѣлена парапетомъ, за которымъ полъ нѣсколько ниже, чѣмъ въ остальномъ зданіи, и устроены отверстія для впусканія и стока воды ¹⁾. Такую же купель имѣетъ крещальня въ крестообразномъ храмѣ близъ монастырской гостиницы въ Херсонесѣ, причемъ здѣсь купель сдѣлана изъ цѣлаго камня и имѣетъ въ наклонномъ днищѣ отверстіе, черезъ которое вода свободно выливается въ особый колодезь, устроенный ниже ²⁾. Какъ была устроена купель въ Софійской крещальнѣ, и сохранились ли какіе либо ея слѣды, въ настоящее время, въ виду значительнаго повышенія уровня половъ въ соборѣ ³⁾, безъ раскопокъ соотвѣтствующаго мѣста, выяснитъ немислимо.

Если временемъ построенія западныхъ наружныхъ притворовъ Св. Софійи считать вторую половину XI вѣка ⁴⁾, что, какъ явствуетъ изъ сравненія кладокъ, не могло быть иначе, устройство крещальни и возведеніе апсидки нужно отнести уже къ XII вѣку. Что это произошло не раньше, видно изъ большой разницы въ кладкахъ. Что это не могло быть и позже, станетъ яснымъ изъ разсмотрѣнія стиля росписи апсидки.

Безъ дальнѣйшихъ измѣненій крещальня просуществовала вплоть до середины XVII вѣка, когда ее видѣлъ и описалъ Павелъ Алеппскій. Не всегда точный въ своихъ описаніяхъ, нерѣдко преувеличивающій и искажающій дѣйствительность, Павелъ Алеппскій въ данномъ случаѣ даетъ хоть и краткія, но весьма цѣнныя указанія. Сказавъ о томъ, что западная часть Софійскаго собора находится въ развалинахъ, онъ нѣсколько дальше, приступая къ описанію самаго храма, пишетъ: «справа отъ входящаго въ западныя двери въ настоящее время находятся два покинутые алтаря: одинъ во имя Богоявленія, т. е. Крещенія, гдѣ стоитъ купель для почетныхъ людей изъ твердаго краснаго камня, похожаго на порфирь» ⁵⁾. Этими словами онъ точно опредѣляетъ мѣстоположеніе того помѣщенія, о которомъ онъ говоритъ, и указываетъ на

¹⁾ Butler. Architecture and other arts. New-York, 1904, 137—139, fig. 51.

²⁾ Д. В. Айналовъ. Памятники христіанскаго Херсонеса, I. Развалины храмовъ. М., 1905. § IX, рис. 57. Купели, хоть и другого вида, но устроенныя въ апсидахъ имѣютъ: крещальня въ Эммаусѣ (Атвасъ), IV в. (см. Zeitschrift des Deutschen Palästina-Vereins, VII, 1884, Taf. 1), баптистерій при церкви въ Agliate, въ Ломбардіи (R. Cattaneo, L'architettura in Italia dal secolo VI al mille circa. Venezia, 1888, fig. 128), крещальня при церкви въ Castiglione, въ Африкѣ (S. Gsell. Monuments antiques de l'Algérie, II, 188, fig. 120).

³⁾ Милѣевъ, о. с., 221.

⁴⁾ А если признать свидѣтельство Метиславова Евангелія (см. выше) за освященіе именно этихъ притворовъ, то середину XI в.

⁵⁾ Павелъ Алеппскій, I. с.

его назначеніе служить крещальней, чѣмъ ставитъ внѣ всякихъ сомнѣній то, что онъ имѣеть въ виду то же помѣщеніе, что и мы.

Еще большее значеніе для насъ имѣеть переиздаваемый здѣсь (рис. 2) рисунокъ середины XVII вѣка, изъ той серіи польскихъ рисунковъ Кіева, изслѣдованію которыхъ посвятилъ свой капитальный трудъ Я. И. Смирновъ. Рисунокъ этотъ изображаетъ юго-западный уголъ Софійскаго собора съ крещальней и сосѣдней съ нею башней¹⁾.

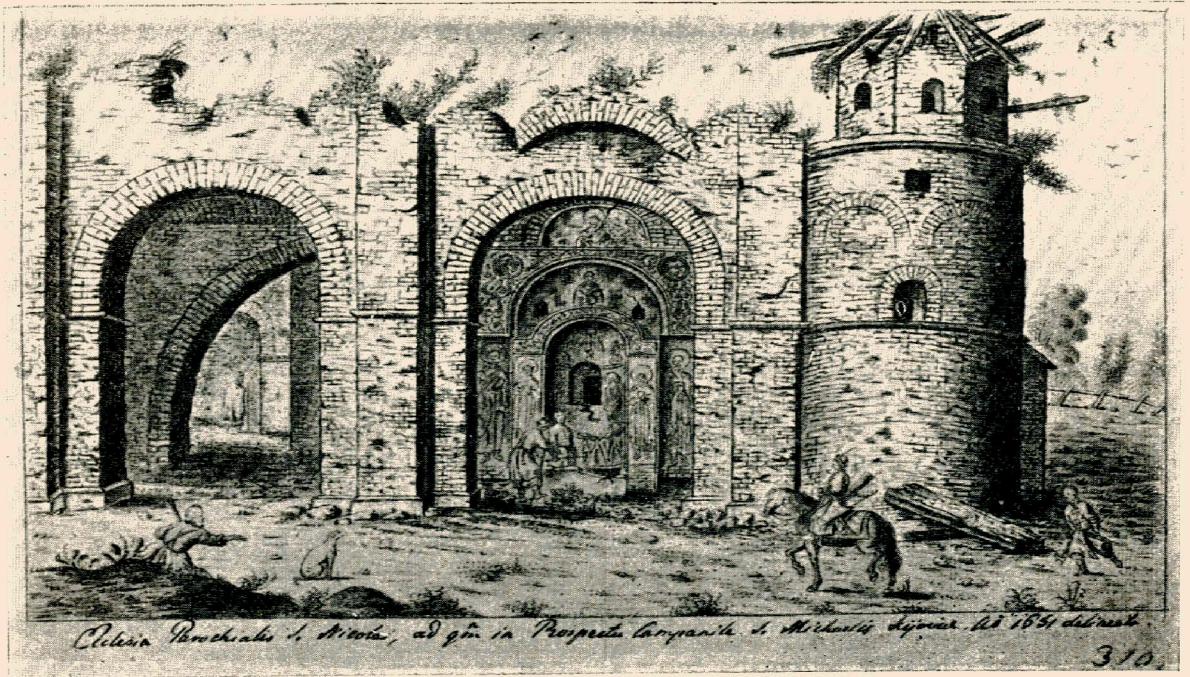


Рис. 2. Южный уголъ западнаго фасада Софійскаго собора [въ Кіевѣ по рисунку Вестерфельда.

Основываясь на полученномъ при изученіи исторіи рисунковъ убѣжденіи, что они всѣ одновременны и вышли изъ рукъ одного мастера, художника Авраама фанъ Вестерфельда²⁾, авторъ изслѣдованія о рисункахъ не считалъ возможнымъ признать въ данномъ случаѣ изображенія части собора св. Софіи вслѣдствіе встрѣченныхъ несообразностей на самомъ рисункѣ, а, главное, вслѣдствіе противорѣчія его съ другими рисунками³⁾, не вызывавшими никакихъ сомнѣній въ томъ,

¹⁾ Я. И. Смирновъ. Рисунки Кіева 1651 года по копіямъ ихъ конца XVIII в. Труды XIII арх. съѣзда, II. М., 1908, табл. IX, рис. 1. Д. В. Айналовъ, Отзывъ о книгѣ Я. И. Смирнова „Рисунки Кіева 1651 г.“ Виз. Врем., XIV, 1909, 612.

²⁾ Смирновъ, о. с., 222, 239, 247, 250, 264, 265, 267—268, 295, 310, 387, 390, 401, 420—512.

³⁾ *Ib.*, 488, прим. 1.

что они представляют Св. Софію ¹⁾, и всюду изображавшими ее не въ полуразрушенномъ состояніи, а въ обновленномъ уже видѣ. Благодаря этому, остались безъ опредѣленія едва ли не интереснѣйшіе изъ рисунковъ ²⁾, несмотря на то, что у автора было желаніе узнать на нихъ тотъ же кievскій Софійскій соборъ ³⁾. Оставляя въ сторонѣ вопросъ о томъ, могъ ли одинъ и тотъ же художникъ въ одно и то же время зарисовать одинъ и тотъ же памятникъ и въ разрушенномъ и въ цѣломъ видѣ, мы должны очень многое на этихъ рисункахъ отнести къ фантазії и неточности рисовальщика, которымъ самъ Я. И. Смирновъ ставитъ вполне опредѣленные предѣлы. Несомнѣнно, что рисовальщикъ передаетъ вѣрно главное, на что обращено его вниманіе, и грѣшитъ въ передачѣ второстепенныхъ частей изображаемаго, вслѣдствіе чего на рисункахъ однѣ детали нереальны, а другія вполне совпадаютъ съ дѣйствительностью ⁴⁾. Кромѣ того, художникъ не соблюдаетъ пропорцій, иногда удлиняя ихъ ⁵⁾, иногда расширяя ⁶⁾, а главное умышленно невѣрно изображаетъ нѣкоторыя части зданій съ тѣмъ, чтобы лучше ихъ показать. Такъ, напримѣръ, изображая на трехъ рисункахъ, повидимому, одну и ту же церковь ⁷⁾ съ трехъ сторонъ, онъ на одномъ изъ нихъ ⁸⁾, представляющемъ церковь съ западной стороны, въ проломѣ стѣны нарисовалъ одинъ изъ центральныхъ столбовъ съ аркой въ завѣдомо неправильномъ положеніи съ тѣмъ лишь, чтобы онъ былъ виденъ ⁹⁾.

Согласно съ этой общей манерой художникъ исполнилъ и интересующій насъ рисунокъ (рис. 2). Обративъ свое главное вниманіе на внутренность крещальни, онъ изображаетъ восточную стѣну ея съ удивительной точностью, не пропуская ни одной мельчайшей даже детали, вродѣ небольшой трещины вверху праваго изъ двухъ стрѣльчатыхъ окошекъ, пробитыхъ въ тимпанѣ надъ конхой апсидки ¹⁰⁾, — трещины,

¹⁾ *Ib.*, табл. II, рис. 2, табл. IV, рис. 1 и табл. V, рис. 1.

²⁾ *Ib.*, табл. IX, рис. 1; табл. X, рис. 1 и 2; табл. XI, рис. 1 и 2.

³⁾ *Ib.*, 488, 493.

⁴⁾ *Ib.*, 437.

⁵⁾ *Ib.*, 441.

⁶⁾ *Ib.*, 480 и табл. VII, рис. 1.

⁷⁾ Феодоровскую, по предположенію Н. И. Петрова (Новооткрытый альбомъ рисунковъ достопримѣчательностей Кіева. Труды Кіевск. Дух. Акад., 1905, II, № 7, 450—455).

⁸⁾ Смирновъ, о. с., табл. VII, рис. 2.

⁹⁾ *Ib.*, 486.

¹⁰⁾ Окна эти выложены шиферными плитками, были раньше сквозными, а позднѣе заложены кирпичемъ.

которую мы можем наблюдать до сихъ поръ (рис. 3). Роспись изображена совершенно вѣрно, и легко различаются какъ отдѣльныя фигуры святыхъ, такъ и композиція Крещенія въ конхѣ апсидки ¹⁾. Для того же, чтобы показать восточную стѣну цѣликомъ, художникъ нѣсколько



Рис. 3. Крещальня Софійскаго собора въ Кіевѣ. Деталь восточной стѣны.

погрѣшили противъ дѣйствительности, изобразивъ фальшивую арочку вверху, надъ заложеной аркой, слегка приплюснутой и меньшихъ размѣровъ, чѣмъ она есть на самомъ дѣлѣ, а также расширивъ и повысивъ арочный пролетъ въ западной стѣнѣ, что значительно нарушило пропорціи фасада. Внутри крещальни, рядомъ съ апсидкой, представ-

¹⁾ Ср. Смирновъ, о. с., 488.

лены два казака, одинъ изъ которыхъ киркою разбиваетъ ту самую купель краснаго шифера, о которой рассказываетъ Павелъ Алеппскій въ своемъ описаніи ¹⁾. Правильно показана круглой и южная башня, — она была заключена въ прямыя стѣны позднѣе. Окно въ ней съ полукруглымъ верхомъ, находящееся на уровнѣ среднего карниза существуетъ до сихъ поръ (рис. 4 направо вверх).

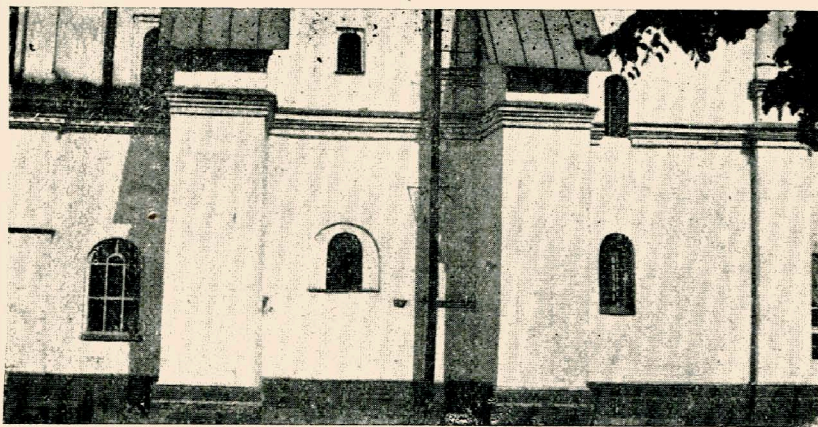


Рис. 4. Западный фасадъ Софійскаго собора въ Кіевѣ. Южный уголъ.

Невѣрна лишь величина башни — сравнительно съ высотой притвора она должна быть въ два раза выше. Но, нарисовавъ западную аркаду притвора въ преувеличенномъ размѣрѣ, художникъ не могъ соответственно увеличить башню, такъ какъ она бы уже не помѣстилась на рисунокѣ, но сохранилъ правильное пропорціональное отношеніе ея къ южному притвору, который виденъ справа и представленъ въ два раза ниже западнаго. На первый взглядъ, педоумѣніе вызываетъ и то, что видно въ пролетѣ лѣвой арки, рядомъ съ крещальней. Тамъ изображена полуарка на мѣстѣ, гдѣ она рѣшительно быть не могла. Но зная обычный условный приѣмъ автора рисунковъ помѣщать нѣкоторыя части зданій въ несоответствующихъ имъ мѣстахъ для того только, чтобы онѣ были видны, мы не ошибемся, если сочтемъ это не за что иное, какъ за изображеніе сѣверной стѣны крещальни съ полуаркой, остатки которой наблюдаются до сихъ поръ на мѣстѣ. Согласно съ этимъ же условнымъ приѣмомъ не изображены стѣны центральной части собора, которыя должны были быть видны выше стѣнъ притворовъ.

¹⁾ Здѣсь мы натываемся на такое противорѣчіе — какъ могъ Павелъ Алеппскій въ 1654 году видѣть купель, разбитую казаками въ 1651 г.? Либо казаки не доломали купель, и Павелъ Алеппскій видѣлъ ее остатки, либо рисунокъ сдѣланъ позднѣе 1654 г., либо, что вѣрнѣе всего, эта деталь плодъ фантазіи рисовальщика.

Такимъ образомъ, вплоть до обновленія Софійскаго собора въ концѣ XVII вѣка, крещальня существовала въ томъ же видѣ, какой приобрѣла въ XII вѣкѣ. Во время же этого обновленія былъ заложенъ арочный пролетъ въ западной стѣнѣ, вмѣсто него устроена дверь съ полукруглымъ верхомъ, а выше окно. Тогда же, вѣроятно, заложили и полуарку съ сѣверной стороны, а роспись, сильно пострадавшая въ открытомъ помѣщеніи отъ непогоды и отъ заброшенности, раздѣлила участь живописи остальной части храма, т. е. была забѣлена ¹⁾. Само помѣщеніе перестаетъ служить крещальней, въ которой надобность давно миновала, и получаетъ другое назначеніе.

Наконецъ, уже въ 1882 году, во время постройки новой западной паперти ²⁾, была заложена дверь въ западной стѣнѣ крещальни ³⁾, и вмѣсто нея пробита новая въ сѣверной стѣнѣ съ ходомъ въ новую паперть.

Остается неяснымъ, когда былъ сложенъ существующій въ настоящее время сводъ. Судя по матеріалу, онъ возникъ едва ли ранѣ середины XIX столѣтія и, вѣрнѣе всего, относится къ 1843—1853 гг.— времени большого ремонта собора.

Какъ уже упоминалось выше, на стѣнахъ крещальни Софійскаго собора сохранились фрагменты древней росписи двухъ стилей и разнаго времени. Древнѣйшая часть этой росписи исполнена вскорѣ послѣ устройства наружныхъ притворовъ, т. е., вѣроятно, во второй половинѣ XI вѣка, когда была пристроена южная стѣна крещальни, а восточная стѣна превратилась изъ наружной во внутреннюю. На этихъ двухъ стѣнахъ только и имѣются остатки этой росписи. Живопись второго стиля возникла при устройствѣ крещальни и заняла собою пространство новой стѣны— тимпанъ заложеной арки и апсидку внутри и снаружи, гдѣ остатки ея и сохранились. Что роспись перваго стиля дѣйствительно древнѣ росписи второго стиля, а не исполнена, или подновлена позднѣ устройства крещальни, кромѣ данныхъ стиля, прямымъ доказательствомъ можетъ служить то обстоятельство, что она повсюду уходитъ подъ кладку апсидки, а въ остальныхъ мѣстахъ нигдѣ никакихъ подновленій и поправокъ не имѣетъ.

¹⁾ Сборникъ мат. для истор. топогр. Кіева, отд. II, 119—120.

²⁾ Возстановленіе древней паперти К. Соф. собора, „Кіевская Старина“, августъ, 1882, 389—390.

³⁾ Дверь эта показана на чертежахъ западнаго фасада Кіевского Софійскаго собора изданныхъ у Фундуклея, о. с., табл. у стр. 34 и у М. Погодина (Древняя русская исторія до монгольскаго ига. М., 1871. III, 1, 23, л. 52), а также и на чертежѣ акад. К. Маевскаго (Древности Россійскаго Государства. Кіевскій Софійскій соборъ).

Изъ древнѣйшей росписи до нашего времени дошли только слѣдующія ея части: на восточной стѣнѣ орнаментъ въ видѣ круговъ и лозы по сторонамъ заложенной арки и ниже двѣ фигуры святителей по сторонамъ пролета, на южной одна громадная, во всю стѣну композиція, изображающая сорокъ мучениковъ въ Севастійскомъ озерѣ. Рисунокъ XVII в., о которомъ была рѣчь выше (рис. 2), представляя также расписанною и верхнюю часть восточной стѣны, гдѣ теперь ничего уже нѣтъ, дополняетъ эту роспись однимъ погруднымъ изображеніемъ благословляющаго святого внутри фальшивой арочки.

Роспись второго стиля состоитъ изъ слѣдующихъ частей: въ тимпанѣ заложенной арки изображенъ погрудно святой, отъ котораго сохранились лишь голова, лѣвое плечо и лѣвая рука, въ конхѣ апсидки помѣщена композиція Крещенія, ниже ея, по сторонамъ окна, по два святителя, на аркѣ апсиды снаружи орнаментъ, а на столбахъ, по сторонамъ ея, по единоличному изображенію святыхъ. Рисунокъ XVII в. дополняетъ эту часть росписи только изображеніемъ въ глубинѣ апсидки ниже фигуру святителей орнаментальной панели въ видѣ висящаго плата со складками.

Краски болѣе ранней части росписи производятъ общее впечатлѣніе тусклости и мутноватости. Нужно думать, что этотъ недостатокъ не былъ отличительной чертой росписи съ самаго начала ея существованія, а пріобрѣтенъ ею вслѣдствіе какихъ-либо причинъ позднѣе. Кромѣ красокъ бѣлой, желтой и синей, мы повсюду здѣсь встрѣчаемъ большое присутствіе мутнокрасныхъ и мутнозеленыхъ цвѣтовъ.

Приемы письма фигуръ обычны для того времени. По довольно толстому слою (1,5—2 см.) сырой штукатурки проложенъ ровный синій фонъ, отмѣченъ и написанъ нимбъ, и проложены локальные тона ликовъ, рукъ и одежды. Затѣмъ слѣланъ рисунокъ, положены тѣни и полутона, гдѣ они есть, а поверхъ всего наложены бѣлые блики на наиболѣе освѣщенныхъ мѣстахъ.

Фигуры святыхъ, пространство, занятое орнаментомъ, и композиція 40 мучениковъ отдѣлены другъ отъ друга довольно широкими темно-красными обрамленіями съ бѣлыми каемочками съ внутренней стороны.

Неизвѣстный святой (надпись не сохранилась), помѣщенный слѣва отъ апсидки (табл. III, лѣвая фигура), представленъ средовѣкомъ съ короткими бородой и волосами, благословляющимъ двуперстно и поддерживающимъ лѣвой рукой книгу. Нимбъ онъ имѣетъ желтый, огражденный, съ синей широкой и бѣлой узкой каемками. Ликъ

писанъ по нимбу, причеиъ краснымъ рисункомъ отмѣченъ общій абрисъ лица, уши, разрѣзь глазъ, брови, носъ и губы. Оттѣненія сдѣланы зеленой краской вдоль правой щеки, подъ бровями и слѣва вдоль носа. Блики, отъ которыхъ остались лишь слѣды, всѣ опали. Въ широко раскрытыхъ глазахъ бѣлокъ не сохранился, а зрачекъ сдѣланъ красной краской. Той же краской написаны волосы на головѣ и въ бородѣ, причеиъ отдѣльныя пряди отмѣчены желтой краской поверхъ. Верхняя одежда красная съ вишневымъ оттѣнкомъ, складки и тѣни на ней темно-красныя, а свѣта розовые. Цвѣтъ нижней одежды не сохранился—она, возможно, была бѣлой, но теперь кажется сѣрой. Переплеть книги желтый, камни на немъ зеленые, а жемчугъ бѣлый.

Ту же фактуру и тѣ же краски, только иначе распределенныя, имѣеть и другой святитель, съ правой стороны апсидки (табл. I, II и рис. 3). Онъ представленъ старцемъ съ сѣдыми волосами на головѣ и окладистой сѣдой бородой, съ благословляющей правой рукой и съ книгой въ покрытой лѣвой рукѣ. Ликъ его написанъ также по нимбу (не огражденному) и имѣеть красный рисунокъ, на которомъ удалось прослѣдить усиленія синимъ тономъ на губахъ, на верхнемъ вѣкѣ праваго глаза и на бровяхъ. Сѣдые волосы написаны зеленой, а пряди раздѣланы сверху бѣлой краской. Верхняя одежда зеленая съ темно-зелеными тѣнями и складками и съ наведенными жидкой краской бѣлыми свѣтами. Нижняя одежда была голубой, но утратила теперь свою окраску. Правый рукавъ написанъ частью поверхъ обрамленія. Омофоръ бѣлый съ черными крестами. Правая рука святителя написана желтой краской поверхъ зеленой одежды и имѣеть красный рисунокъ. Поручъ на ней желтый съ краями, образованными красной и бѣлой полосками, и съ бѣлымъ жемчугомъ. Переплеть книги желтый съ бѣлымъ жемчугомъ и зелеными камнями, а обрѣзь ея сѣрый (быль голубымъ?) съ бѣлыми вертикальными полосками.

Орнаментъ вверху, по сторонамъ арки, исполненъ красной, желтой, бѣлой и зеленой красками по синему фону, а въ кругахъ—бѣлой, синей и зеленой по красному фону (рис. 3).

Композиція сорока мучениковъ въ Севастійскомъ озерѣ, занимающая южную стѣну (табл. II) имѣеть обычныя формы ¹⁾. Мученики въ

¹⁾ Ср. W. de Grūneisen. Sainte Marie Antique. Rome, 1911, pl. ic. XXXIII, 1; П. П. Покрышкинъ. Правосл. церк. архитектура XII—XVIII вв. въ нын. сербск. королевствѣ. Спб., 1906, 26 и табл. XXIX; П. Н. Милюковъ. Христ. древности зап. Македоніи. Изв. Русск. Арх. Инст. въ Константинополѣ, IV, 1899, 87; Н. Л. Окуневъ. Вновь открытая роспись церкви св. Θεодора Страт. въ Новгородѣ. Изв. И. Арх. Комм., XXXIX, 1911, табл. IV и V; Д. К. Треневъ и Н. П. Поповъ. Миниатюры

самыхъ разнообразныхъ позаяхъ, по большей части сверху до пояса обнаженные, стоятъ въ водѣ, занимая лѣвую часть картины. Справа отъ нихъ изображено маленькое круглое зданіе съ круглымъ же барабаномъ и конической крышей, откуда только что вышелъ воинъ, присоединяющійся къ группѣ мучениковъ и куда вбѣгаетъ усомнившійся. Вверху композиціи видны остатки бѣлаго ореола, въ которомъ была фигура Иисуса Христа, а на фонѣ, надъ головами мучениковъ, ряды вѣнцовъ.

И приемы письма и гамму красокъ мы находимъ здѣсь тѣ же, что и на восточной стѣнѣ. Хотя фреска сильно загрязнена и потускнѣла настолько, что не вездѣ можно все различить, все же кое-гдѣ просвѣчиваютъ болѣе яркія краски, и это еще разъ убѣждаетъ, что тусклость онѣ приобрѣли позднѣе. Если на восточной стѣнѣ замѣчается присутствіе зеленыхъ красокъ, какъ въ одеждахъ, такъ и въ качествѣ локальных тоновъ и оттѣненій на ликахъ, то эти краски здѣсь, имѣя то же примѣненіе, значительно болѣе свѣтлы и ярки. Такъ, всѣ тѣла сдѣланы желтыми, а поверхъ, особенно на лицахъ, вокругъ глазъ и по носу, имѣютъ ярко зеленыя оттѣненія. Опись рукъ сдѣлана по желтому локальному тону краснымъ, а рядомъ положена зеленая тѣнь. Волосы у старцевъ зеленые съ бѣлыми прядями, сдѣланными по верху, а у молодыхъ и у средовѣковъ ярко красные съ ярко зелеными тѣнями. Тотъ же цвѣтъ примѣненъ и въ раскраскѣ домика справа — самъ онъ желтый, крыша на немъ красно-коричневая, а обрамленія оконъ и орнаментъ на барабанѣ купола зеленые.

Что касается стилия этой части росписи крещальни, то онъ сближаетъ ее съ росписями XI в. и изъ русскихъ росписей болѣе всего подходитъ къ живописи въ барабанѣ купола Софійскаго собора въ Новгородѣ. Фигуры здѣсь такого же, какъ и тамъ, роста (восемь головъ), такъ же широки и массивны. Черты лица крупныя, руки большія, съ толстыми пальцами, складокъ на одеждахъ немного, и сдѣланы онѣ прямыми, угловатыми и плоскими. Фонъ повсюду ровный, синій, какова же была почва подъ ногами у фигуръ, вслѣдствіе порчи живописи въ низахъ, сейчасъ сказать нельзя.

Если болѣе ранняя живопись крещальни кажется тусклою, то краски болѣе поздней росписи въ апсидкѣ и надъ нею отличаются, на-

греч. минологія XI в. № 183, Моск. Синод. Библіотеки. М., 1911, табл. VIII, 36; Я. И. Смирновъ. Визант. складень П. П. Шувалова. Худож. сокров. Россіи, 1902, № 11; О. И. Буслевъ. Сочиненія, II. Спб., 1910, рис. 148; М. И. и В. И. Успенскіе, Матеріалы для исторіи русск. иконописанія. Переводы изъ собр. И. В. Тюлина. Спб., 1900, табл. LXXXVI, LXXXVII.

оборотъ, яркостью и чистотой. Но не всё части этой росписи хорошо сохранились. Въ цѣломъ видѣ находится сейчасъ лишь композиція Крещенія въ конхѣ апсидки, хотя она и обезображена отпавшими кусочками штукатурки, обнажившимися шляпками желѣзныхъ гвоздей, которыми штукатурка прикрѣплялась къ своду, и трещиной внизу (табл. V). Значительно хуже сохранились фигуры святителей ниже Крещенія, по сторонамъ окна,—онѣ сильно испарапаны и потеряли во многихъ мѣстахъ краски. Также очень испорчены фигуры святыхъ на столбахъ, по сторонамъ апсиды, а отъ поясного изображенія святителя надъ апсидой осталась лишь правая его половина.

Крещеніе, изображеніе котораго обычно въ крещальняхъ ¹⁾, представлено здѣсь въ краткомъ переводѣ. Посреди Иордана, по плечи въ водѣ, стоитъ совершенно обнаженный Иисусъ Христосъ съ опущенной благословляющей правой рукой (табл. V). На Него сходитъ съ неба Духъ Святой въ видѣ бѣлаго голубка. Налѣво, на берегу, Иоаннъ Предтеча. Онъ возлагаетъ правую руку на голову Христа, а лѣвую держитъ съ раскрытой ладонью передъ собой (табл. VI). Направо, на противоположномъ берегу, въ качествѣ воспріемниковъ два ангела съ покрывами на рукахъ. Оба берега рѣки представлены холмистыми, а на одномъ изъ нихъ, рядомъ съ фигурой Иоанна Крестителя, растетъ дерево. На фонѣ, выше голубка, бѣлыми буквами исполнена надпись— **ИКАПТ . С . . ТОУ**, а ниже, подъ послѣднимъ словомъ, — **ХУ**. Ни присутствующаго при Крещеніи Иисуса Христа народа, ни обычныхъ олицетвореній Иордана и моря здѣсь нѣтъ, только у ногъ Христа, слѣва, на фонѣ воды, едва можно различить чуть замѣтные слѣды бѣлаго крестика. Краски ограничиваются синей, желтой, бѣлой и красной съ нѣкоторой градаціей тоновъ въ зависимости отъ густоты наложенія. Зеленый цвѣтъ того тона, что въ древнѣйшей части росписи, здѣсь совсѣмъ не наблюдается, а зеленыя одежды и очень жидко проложенныя оттѣненія на тѣлѣ имѣютъ сѣровато-зеленый тонъ. Наиболѣе яркія краски—синяя въ фонахъ и желтая въ нимбахъ.

Приемы письма и порядокъ наложенія красокъ также отличаются отъ тѣхъ, которые были отмѣчены въ болѣе ранней росписи. Локальнымъ тономъ для ликовъ повсюду служить здѣсь желтый нимбъ, по

¹⁾ Напр., въ катакомбахъ Понціана (Perret. Catacombes de Rome, II, 52), въ баптистеріяхъ: равеннскихъ (Н. В. Покровскій. Евангеліе въ памятникахъ иконографіи. Спб., 1892, 163—165), во Флоренціи (Ib., 172—173), въ соборѣ св. Марка въ Венеціи (ib., 173), въ пармскомъ (A. Venturi. Storia dell'arte italiana, III. Milano, 1904, fig. 390—394) и т. д.

которому въ тѣневыхъ мѣстахъ проложена очень жидко разведенная зеленая краска, кажущаяся почти сѣрой. Освѣщенные мѣста не забѣлены ровно, а показаны бѣлыми полосками. Очень отчетливый рисунокъ всюду сдѣланъ темно-красной краской, безъ усиленій. Такъ, голова Христа написана по желтому нимбу съ бѣлой каемкой и съ жемчужнымъ перекрестьемъ (табл. VIII). Контуры, черты лица, а также волосы сдѣланы темно-красной краской, при чемъ между прядями волосъ виденъ желтый локальный тонъ. Глаза описаны одной чертой, бѣлки сдѣланы бѣлой краской, зрачки теперь выпали, но были также красными. Тѣни, очень тонкія, зеленыя, положены по сторонамъ носа, въ глазныхъ впадинахъ, вокругъ рта и на лбу, свѣта густой бѣлой краской—подъ глазами, на лѣвой ноздрѣ, на лѣвой щекѣ у носа и на нижней губѣ въ уголкахъ; болѣе жидкой бѣлой краской—вдоль носа и четырьмя тонкими полосками на шеѣ у лѣваго плеча. Тѣло Христа желтое, одно-тонное съ темнокраснымъ контуромъ, безъ оттѣненій (табл. VII). Выпуклости груди показаны болѣе интенсивнымъ тономъ того же цвѣта, а вода, покрывающая Христа по плечи, имѣетъ видъ зеленоватыхъ струй. Въ фактурѣ лица Іоанна Крестителя (табл. IV), исполненномъ тѣмъ же приѣмомъ, что и ликъ Іисуса Христа надо отмѣтить лишь усиленіе оттѣненій очень жидкой красной краской. Одежды Предтечи—верхняя красная съ желтыми свѣтами, нижняя желтая съ красными складками и бѣлыми свѣтами (табл. VI). На лицѣ лѣваго ангела (табл. V) тѣни положены вокругъ овала и въ глазныхъ впадинахъ болѣе густымъ зеленымъ тономъ, а свѣта тонкими бѣлыми штрихами: тремя на лбу и двумя подъ лѣвымъ глазомъ. Волосы у него густо-красныя, тороки и слухи бѣлыя, а одежды—верхняя голубая, нижняя зеленая съ бѣлыми свѣтами и складками. Второй, правый ангелъ одѣтъ въ нижнюю голубую и въ верхнюю бѣлую съ красными складками одежды. Крылья у ангеловъ красныя съ бѣлыми и зелеными перьями. Вода въ Іорданѣ сѣро-голубого цвѣта, обрамлена желтой широкой и двумя узкими бѣлыми полосами. Лѣвый берегъ и горка на немъ зеленаго цвѣта съ бѣлымъ контуромъ, а правый съ горкой—желтаго. Дерево на лѣвомъ берегу, рядомъ съ фигурой Іоанна Предтечи, имѣетъ широкой красный контуръ и три ряда листьевъ—нижній темно-зеленый, затѣмъ свѣтло-зеленый и верхній бѣлый.

Отъ нижняго пояса апсидки композиція Крещенія отдѣляется обычнымъ краснымъ съ двумя бѣлыми полосами обрамленіемъ, которое окружаетъ также и окно, доказывая этимъ, что оно древнее. Разсмотрѣніе техники письма святителей по сторонамъ окна не вноситъ ничего новаго. Лучше сохранились головы ближайшихъ къ окну (табл. V и VI).

Святители облачены въ омофоры, правой рукой благословляютъ, а въ лѣвой держать книги. Фигуры ихъ ниже пояса и фонъ между ними до самаго пола испещрены многочисленными надписями, выцарапанными на штукатуркѣ.

Очень испорченныя и потерявшія почти всѣ свои краски изображенія святыхъ на столбахъ, по сторонамъ апсидки, сохранили, между прочимъ, слѣды очень любопытнаго приѣма условнаго выдѣленія фигуры путемъ бѣлаго контура ¹⁾. Такой контуръ хорошо виденъ вокругъ головы лѣваго изъ нихъ (табл. III), но есть и у праваго. По слѣдамъ складокъ одеждъ можно судить, что это изображены два князя, такъ какъ одѣты они въ плащи, накинутые на лѣвое плечо и застегнутые на груди. Различаются и мученическіе кресты, которые они держатъ въ рукахъ.

Надпись, сохранившаяся направо отъ поясного изображенія святаго въ омофорѣ надъ апсидой (рис. 3), указываетъ, что это изображенъ св. Василій Великій. Исполнена она вертикально, по двѣ буквы въ строку. Вверху различимы фрагменты **В** и **А**, а ниже легко читается **СН | ЛН | ОС**. Изъ сопоставленія изображенія этого святителя, имя котораго было христіанскимъ именемъ Владиміра Святого, крестившаго кіевлянъ, съ изображеніями двухъ князей мучениковъ по сторонамъ апсиды, напрашивается предположеніе, не представляютъ ли они свв. Бориса и Глѣба, первыхъ русскихъ мучениковъ, которые почитались патронами русской земли, и память которыхъ особенно торжественно праздновалась въ домонгольскій періодъ ²⁾. Въ этомъ случаѣ мы имѣли бы здѣсь древнѣйшій примѣръ изображенія ихъ въ настѣнной живописи, второй примѣръ чего представляетъ алтарная роспись Спасо-Преображенской Нередицкой церкви близъ Новгорода (1199 г.).

Къ фрескамъ именно этой церкви ближе всего подходитъ рассматриваемая позднѣйшая роспись Софійской крещальни и по своимъ краскамъ, и по приѣмамъ письма, и по стилю. Среди различаемыхъ нѣсколькихъ пошибовъ Нередицкой росписи мы находимъ ту же постановку фигуръ, тѣ же пропорціи, такіе же горбатые носы, тотъ же приѣмъ обозначенія свѣта и тѣни, тотъ же способъ распредѣленія складокъ на одеждахъ. Орнаментъ, который украшаетъ лобовую сторону арки надъ апсидой (табл. I и рис. 3) ³⁾ находитъ себѣ полную аналогію

¹⁾ Ср. Л. Мацулевичъ. Церковь Успенія Пресв. Богородицы въ Вологовѣ. Памятники древне-русскаго искусства, IV. Спб., 1912, 28.

²⁾ Е. Е. Голубинскій. Исторія канонизаціи святыхъ въ русской церкви. М., 1903, 48 — 49.

³⁾ Ниже пяти этой арки въ стѣнахъ были два куска дерева, изъ которыхъ

тамъ же. Кромѣ того, стиль головы Христа (табл. VIII) очень близокъ къ изображенію Христа въ композиціи Успенія Богородицы на мозаикѣ церкви Мартораны въ Палермо ¹⁾. Тамъ наблюдается такое же удлиненное лицо, длинный, загнутый внизу носъ, опущенныя и сжатыя губы, складка на лѣвой щекѣ около носа, свѣта на тѣхъ же мѣстахъ и такъ же расположенные. Нѣкоторую стилистическую близость данной части росписи нужно отмѣтить также и къ Крещенію на мозаикахъ въ Дафни (конецъ XI в.) ²⁾: очень схожи позы Крестителя, близки ангелы, но черты лица у Христа иныя, и онъ иначе стоитъ ³⁾.

Такимъ образомъ, стиль и характеръ письма обѣихъ частей росписи нисколько не противорѣчатъ высказаннымъ выше предположеніямъ о времени возникновенія западнаго притвора Св. Софіи и устройства въ немъ крещальни: древнѣйшая часть могла быть исполнена въ XI в., а болѣе поздняя въ XII в.

Рѣшеніе вопроса о времени возникновенія крещальни въ кievскомъ Софійскомъ соборѣ и о томъ, что западный притворъ былъ пристроенъ къ нему позднѣе, позволяетъ, какъ это было указано выше, нѣсколько освѣтить и вопросы о томъ, какой видъ имѣла Св. Софія при Ярославѣ I, всѣ ли ея притворы позднѣйшаго происхожденія, и что они изъ себя первоначально представляли. Изслѣдованіе восточной стѣны крещальни показало, что въ ней былъ открытый арочный пролетъ. Это не могла быть дверь, а былъ одинъ изъ ряда открытыхъ пролетовъ въ западной стѣнѣ храма, слѣды которыхъ хочется видѣть въ существующихъ тамъ теперь большихъ окнахъ. Западный поперечный нефъ нынѣшняго собора былъ, слѣдовательно, нѣкогда его западнымъ притворомъ, имѣвшимъ одну сторону, внѣшнюю, открытой, а другую, внутреннюю, въ видѣ стѣны съ дверью посерединѣ и съ окнами, отъ которыхъ два сохранились и до сихъ поръ ⁴⁾. Этому поперечному нефу соотвѣтствуютъ боко-

одинъ, слѣва, до сихъ поръ на мѣстѣ (табл. XXVII), а другой, справа, выпалъ (табл. XXVI). Это ничто иное, какъ остатки связи, заложенной въ стѣны при постройкѣ апсиды и служившей основаніемъ для кружала, по которому выкладывалась арка. Послѣ окончанія постройки кружало сняли, связь выпилили, а концы ея оставили въ стѣнахъ. Затѣмъ эти концы связи были заштукатурены, а поверхъ была сдѣлана роспись. Лѣвый до сихъ поръ частью закрытъ штукатуркой.

¹⁾ O. M. Dalton. *Byzantine art and archaeology*. Oxford, 1911, fig. 421.

²⁾ G. Millet. *Le monastère de Daphni*. Paris, 1899, 154, pl. XIV.

³⁾ Тѣ же иконографическія формы Крещенье имѣетъ въ стѣнописи церкви въ Эльмалы-Килиссе (H. Rott. *Kleinasiatische Denkmäler aus Pisidien, Pamphylien, Karpadokien und Lykien*. Leipzig, 1908, 220, Abb. 77).

⁴⁾ Древности Россійскаго Государства. Кіевскій Софійскій соборъ, табл. 14, разрѣзъ Е—Е и табл. 15, разр. Ж—Ж.

вые продольные нефы—третій (считая отъ средняго) съ сѣверной стороны и третій съ южной, которые имѣютъ то же устройство: внутреннія стѣны съ дверями и окнами ¹⁾, а наружныя и до сихъ поръ съ открытыми пролетами ²⁾. Отвѣтить на вопросъ, современны ли собору эти внутренніе притворы и связанная съ ними сѣверо-западная башня, возможно только послѣ изученія кладокъ и выясненія времени устройства хоръ въ соборѣ. Если хоры устроены одновременно съ постройкой собора, что не вызываетъ никакихъ сомнѣній, то и эти притворы вмѣстѣ съ башней возникли тогда же, потому что иначе нельзя было бы попасть на хоры. На томъ же основаніи надо предположить, что эти притворы были двухъэтажными, такъ какъ проходъ на хоры возможенъ съ лѣстницы (въ с.-з. башнѣ) только черезъ второй этажъ западнаго притвора.

Фактъ болѣе поздняго происхожденія второго ряда открытыхъ притворовъ съ западной стороны, какъ это явствуетъ изъ разсмотрѣнія стѣнъ крещальни, конечно, еще не доказываетъ того, что второй рядъ притворовъ съ сѣверной и южной стороны собора былъ также пристроенъ позднѣе. Предположеніе о современности собору этой части притворовъ весьма допустимо ³⁾, хотя и вноситъ нѣкоторое нарушеніе въ единство плана собора, но можетъ быть доказано опять таки только путемъ изслѣдованія кладокъ. Что внѣшніе притворы сѣверный и южный были открытыми, объ этомъ говорилось и раньше ⁴⁾, такъ какъ это ясно изъ осмотра наружныхъ стѣнъ и до настоящаго времени. Заложенную аркаду мы видимъ въ сѣверо-западномъ углу собора (рис. 5), а съ сѣверной стороны большія окна устроены въ бывшихъ ранѣе открытыми пролетахъ.

Не выясненнымъ до конца остается и время возведенія юго-западной башни и ея назначеніе. Если предположить, что всѣ внѣшніе притворы были выстроены одновременно, то нѣтъ сомнѣній, что и эта башня возникла вмѣстѣ съ ними. Раньше она не могла существовать, такъ какъ не была бы связана съ самимъ храмомъ, приходясь противъ его угла. Да и естественнѣе было бы ей тогда находиться противъ внутренняго южнаго притвора, въ полной симметріи съ с.-з. башней. Если предположить, что съ боковыхъ сторонъ собора оба ряда притво-

¹⁾ Ibid., табл. 18, разр. И—И и табл. 21, разр. К—К.

²⁾ Ibid., табл. 17, разр. З—З и табл. 43, разр. X—X.

³⁾ Евгеній, о. с., 34; Е. Е. Голубинскій. Исторія русской церкви, I, 2. М., 1881, 60 и прим. 1.

⁴⁾ Заковевскій, о. с., II, 770. Лебединцевъ, О св. Софій Киевской, 67.

ровь одновременны, то эта башня могла быть выстроена или вмѣстѣ съ ними, или позднѣе ихъ. Что же касается ея отношенія къ западному притвору, то она могла существовать до его построения и могла быть выстроена вмѣстѣ съ нимъ, но едва ли позднѣе, такъ какъ въ послѣднемъ случаѣ западный притворъ не оканчивался бы на мѣстѣ крещальни, а имѣлъ бы продолженіе далѣе на югъ, чего изъ обследованія южной и западной стѣнъ крещальни заключить нельзя. Судя по мѣсту примыканія башни къ западному притвору, скорѣе всего можно думать, что она существовала до возведенія притвора. Планъ башни съ сѣверной стороны суженъ (рис. 1), благодаря образовавшемуся здѣсь утолщенію стѣны, происшедшему вѣрнѣе всего отъ пристройки южной стѣны притвора, для которой надо было вырѣзать мѣсто въ существо-

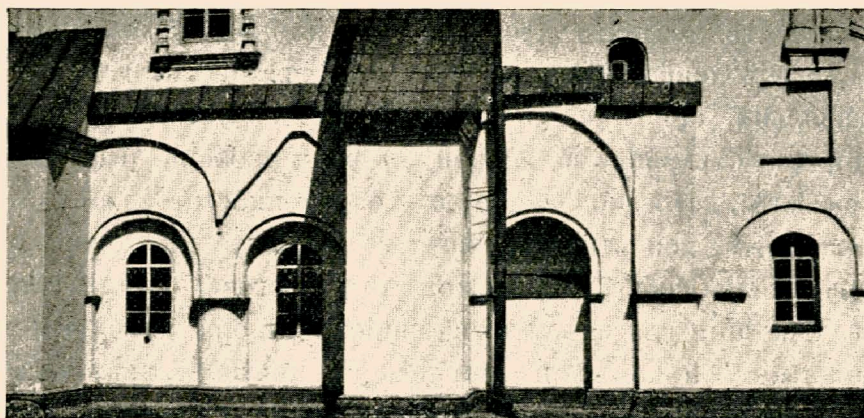


Рис. 5. Западный фасадъ Софійскаго собора въ Кіевѣ. Сѣверный уголъ.

вавшей уже стѣнѣ башни, такъ какъ иначе не на что было бы опереть склонъ свода, покрывающаго крещальню. Во всякомъ случаѣ, признавая за несомнѣнное, что вторые этажи надъ виѣшними притворами были надстроены не ранѣе конца XVII вѣка, надо представлять себѣ ю.-з. башню до этого времени совершенно изолированной отъ церкви и не служащей для сообщенія съ хорами, а имѣющей или только декоративное значеніе, или какую-либо особую цѣль.

Такимъ образомъ, было время, когда кіевскій Софійскій соборъ имѣлъ два ряда открытыхъ притворовъ съ сѣверной, западной и южной стороны. Сопоставленіе этого заключенія съ нѣкоторыми изъ рисунковъ XVII в., изданныхъ Я. И. Смирновымъ, еще разъ его подтверждаютъ и показываютъ кромѣ того, что это время продолжалось до половины XVII в. Принявъ во вниманіе манеру рисовальщика изображать натуру, мы, не стремясь объяснить на его рисункахъ все до конца,

все же узнаемъ нѣкоторыя детали, съ несомнѣнною принадлежачіа притворамъ Софійскаго собора. Такъ, одинъ изъ этихъ рисунковъ ¹⁾ можно вполнѣ признать за изображеніе сѣверныхъ притворовъ Св. Софіи, рисованныхъ съ восточной стороны. Здѣсь, кромѣ общаго сходства, подмѣченнаго авторомъ изслѣдованія о рисункахъ, соотвѣтствуютъ дѣйствительности двѣ детали: полуарки во внѣшнемъ притворѣ (по аналогіи съ западнымъ) и дверь съ двумя окнами по сторонамъ, ведущая изъ внѣшняго притвора во внутренній. Такіе простѣнки съ двумя окнами и дверью посерединѣ, какъ изображено на рисункѣ, существуютъ въ притворахъ Софіи въ мѣстахъ, соотвѣтствующихъ главному поперечному нефу ²⁾. Невѣрно показано на рисункѣ количество пролетовъ изъ одного притвора въ другой: дальше простѣнка съ дверью ихъ должно быть три, а не четыре, а въ концѣ внутренняго притвора не изображена находящаяся тамъ с.-з. башня. Второй рисунокъ ³⁾ изображаетъ, повидимому, южные притворы съ восточной стороны. На немъ все соотвѣтствуетъ тому, что было въ дѣйствительности, и непонятна только развалившаяся стѣна съ лѣваго краю. На третьемъ рисункѣ ⁴⁾ представленъ, возможно, видъ на сѣверный внѣшній притворъ съ запада. Изображены двѣ полуарки на мѣстахъ, соотвѣтствующихъ главному поперечному нефу, какъ это было, повидимому, на самомъ дѣлѣ, и въ то же время восьмигранные и четырехгранные съ полуколонками столбы, какихъ въ этомъ мѣстѣ почти навѣрное не было. Все же эта послѣдняя деталь не сочинена художникомъ, а наблюдаена имъ внутри Св. Софіи: восьмигранные столбы онъ видѣлъ въ трансептѣ поддерживающими хоры ⁵⁾, а четырехгранные съ полуколонками на хорахъ ⁶⁾. Четвертый рисунокъ ⁷⁾, повторяя тѣ же детали, изображаетъ, вѣроятно, тотъ же сѣверный притворъ съ фасада.

Видъ Софійскаго собора съ двумя рядами открытых притворовъ и съ двумя круглыми башнями по сторонамъ западнаго фасада совершенно не вяжется съ установившимися представленіями о фасадахъ византійскихъ церквей. Среди послѣднихъ, поскольку онѣ сохранились

¹⁾ Смирновъ, о. с., табл. XI, рис. 1.

²⁾ Древн. Росс. Госуд., табл. 17, разр. З—З; табл. 18, разр. И—И; табл. 21, разр. К—К; табл. 42, разр. У—У; табл. 43, разр. Ф—Ф и Х—Х.

³⁾ Смирновъ, о. с., табл. XI, рис. 2.

⁴⁾ Ив., табл. X, рис. 2.

⁵⁾ Древн. Росс. Госуд., планъ перваго этажа кievск. Соф. собора, а также табл. 24, разр. Л—Л; табл. 27, разр. М—М; табл. 38, разр. С—С и табл. 40, разр. Т—Т.

⁶⁾ Ив., планъ втораго этажа.

⁷⁾ Смирновъ, о. с., табл. X, рис. 1.

и извѣстны, мы не находимъ полной аналогіи Кіевскому собору ни въ планѣ, ни въ фасадахъ.

Планъ Кіево-софійскаго собора, хоть и представляетъ собою явную разновидность обычныхъ плановъ византійскихъ церквей центрально-купольной системы, но такую разновидность, примѣровъ которой какъ въ самой Византіи, такъ и въ странахъ, находившихся подъ ея культурнымъ вліяніемъ, или не было вовсе, или они не сохранились, или покуда не извѣстны. Не можетъ быть также найдено въ Византіи и на всемъ христіанскомъ Востокѣ ничего подобнаго и башнямъ Софіи. Нѣкоторое сходство онѣ имѣютъ лишь съ круглыми башнями близкихъ имъ по времени романскихъ соборовъ на Западѣ—въ Гернроде, Трирѣ, Вормсѣ, Лаахѣ ¹⁾, Маастрихтѣ ²⁾ и др. Два ряда притворовъ если и встрѣчаются въ Византіи довольно часто, то устраиваются преимущественно только съ западной стороны и рѣдко бываютъ открытыми. Такіе притворы имѣетъ храмъ св. Софіи въ Константинополѣ, церковь Пантократора тамъ же и нѣкоторыя другія. Открытый портикъ съ западной стороны былъ у базилики Студійскаго монастыря въ Константинополѣ, а открытый притворъ съ аркадой на колоннахъ имѣла константинопольская же церковь, носящая теперь названіе Килиссе-Джами ³⁾. Примѣрами храмовъ съ двумя рядами притворовъ, изъ которыхъ внѣшніе открыты, могутъ служить церковь св. Николая въ Мурѣ Ликійской ⁴⁾ и Кахріэ-Джами въ Константинополѣ. Значительно чаще притворы въ видѣ открытыхъ галлерей встрѣчаются на христіанскомъ Востокѣ и преимущественно въ Арменіи. Такъ, церковь въ Одзунѣ ⁵⁾ имѣетъ съ сѣверной, западной и южной сторонъ открытые одноэтажные притворы съ аркадами на четырехгранныхъ столбахъ. Признаки открытаго притвора съ сѣверной стороны сохранилъ древній храмъ въ Тикорѣ. Обширные открытые притворы съ сѣверной и южной стороны имѣла Эреруйская базилика ⁶⁾. Только съ западной стороны открытые

1) A. Kuhn. Geschichte der Baukunst. I Halbband, 1909, Fig. 697, 716, Taf. XXXII—XXXIII.

2) M. Hasak. Der Kirchenbau. Handbuch der Architektur, IV. Stuttgart, 1902, 176, Fig. 252.

3) H. Holtzinger. Die altchristliche und byzantinische Baukunst. Stuttgart, 1899, Fig. 255, 257.

4) Kuhn, o. c., Fig. 554, 555.

5) Одзунъ, иначе Узунларъ. См. А. Егіазаровъ и Р. Мартиросяиць. Памятники древне-армянской архитектуры. Спб., 1911. табл. XXXVIII—XL.

6) Н. Я. Марръ. Новыя археологическія данныя о постройкахъ типа Эреруйской базилики. Зап. вост. отд. И. Р. Арх. О-ва, XIX, 064.

притворы имѣютъ церкви Гаянэ въ Вагаршапатѣ ¹⁾, въ Мухни ²⁾, храмъ св. Григорія Просвѣтителя Тиграна Хоненца въ Ани ³⁾, а также нѣкоторыя грузинскія церкви—въ Зарзмскомъ монастырѣ ⁴⁾, Сафарскомъ монастырѣ ⁵⁾, соборъ въ Цкарось-тава ⁶⁾ и др.

Такимъ образомъ, вся конструкція Софійскаго собора въ Кіевѣ показываетъ, что въ ней были соединены чисто-византійскіе строительныя приемы, выразившіеся въ способахъ кладки, устройствѣ покрытій и въ характерѣ плана, съ архитектурными формами иного происхожденія. Незвѣстные намъ строители собора, повидимому, были прекрасно знакомы съ архитектурными формами, какъ Византіи и Востока, такъ и современнаго имъ Запада, и создали изъ ихъ комбинаціи новый образецъ, которому суждено было оказать вліяніе на дальнѣйшее каменное строительство на Руси.

¹⁾ Егіазаровъ и Мартиросянцъ, о. с., табл. XXXI—XXXIII.

²⁾ *Иб.*, табл. XLII—XLIV.

³⁾ Н. Л. Окуневъ. Городъ Ани. „Старые годы“, 1912, X, 11.

⁴⁾ Матеріалы по археологіи Кавказа, IV. М., 1894, табл. XX и XXIV.

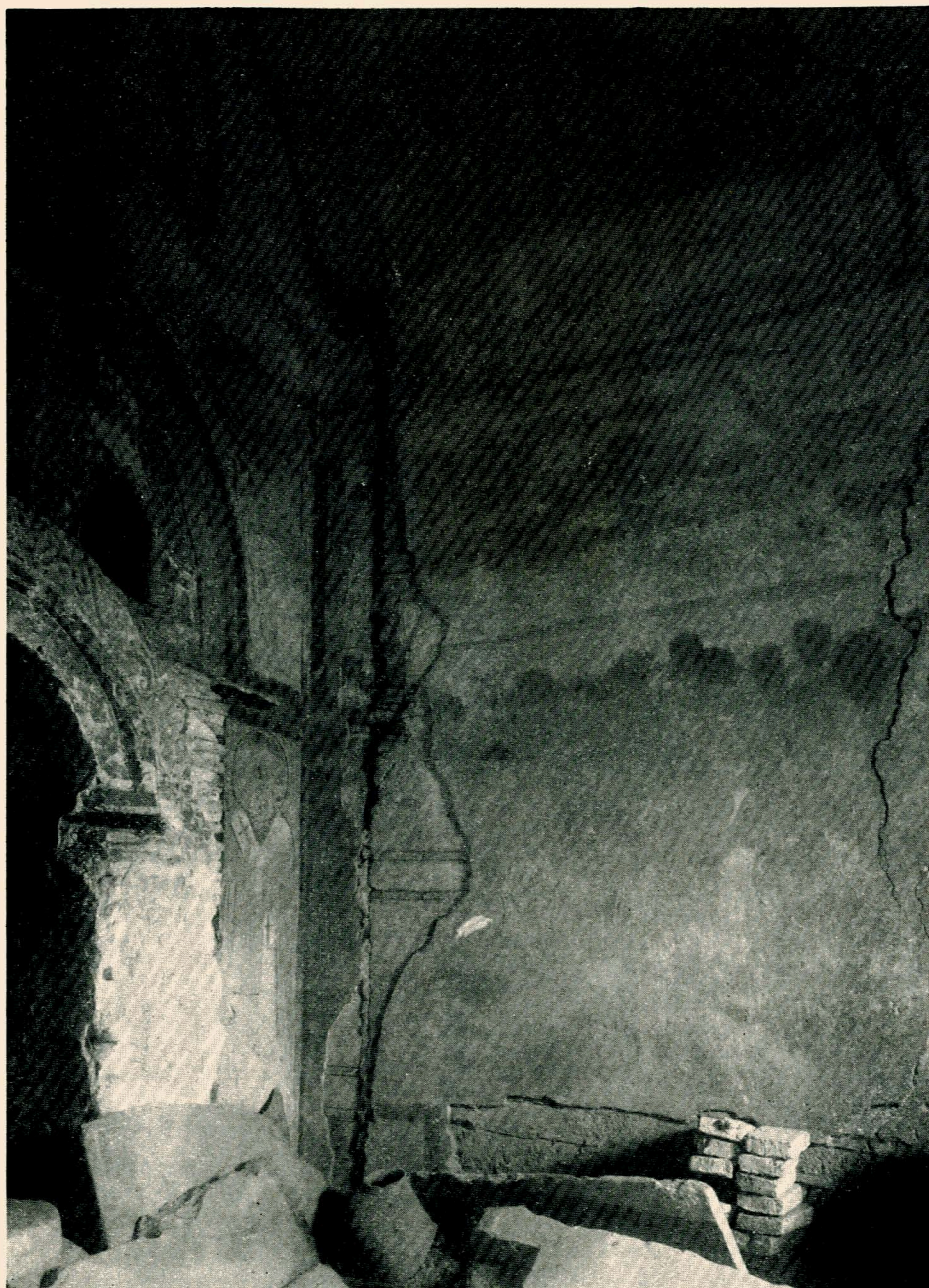
⁵⁾ *Иб.*, рис. 63 и 65.

⁶⁾ Мат. по арх. Кавк., XII. М., 1909, рис. 23, 26 и табл. IX, рис. 17.



Крещальня Софійскаго собора въ Кіевѣ.
Восточная стѣна.

Табл. II.

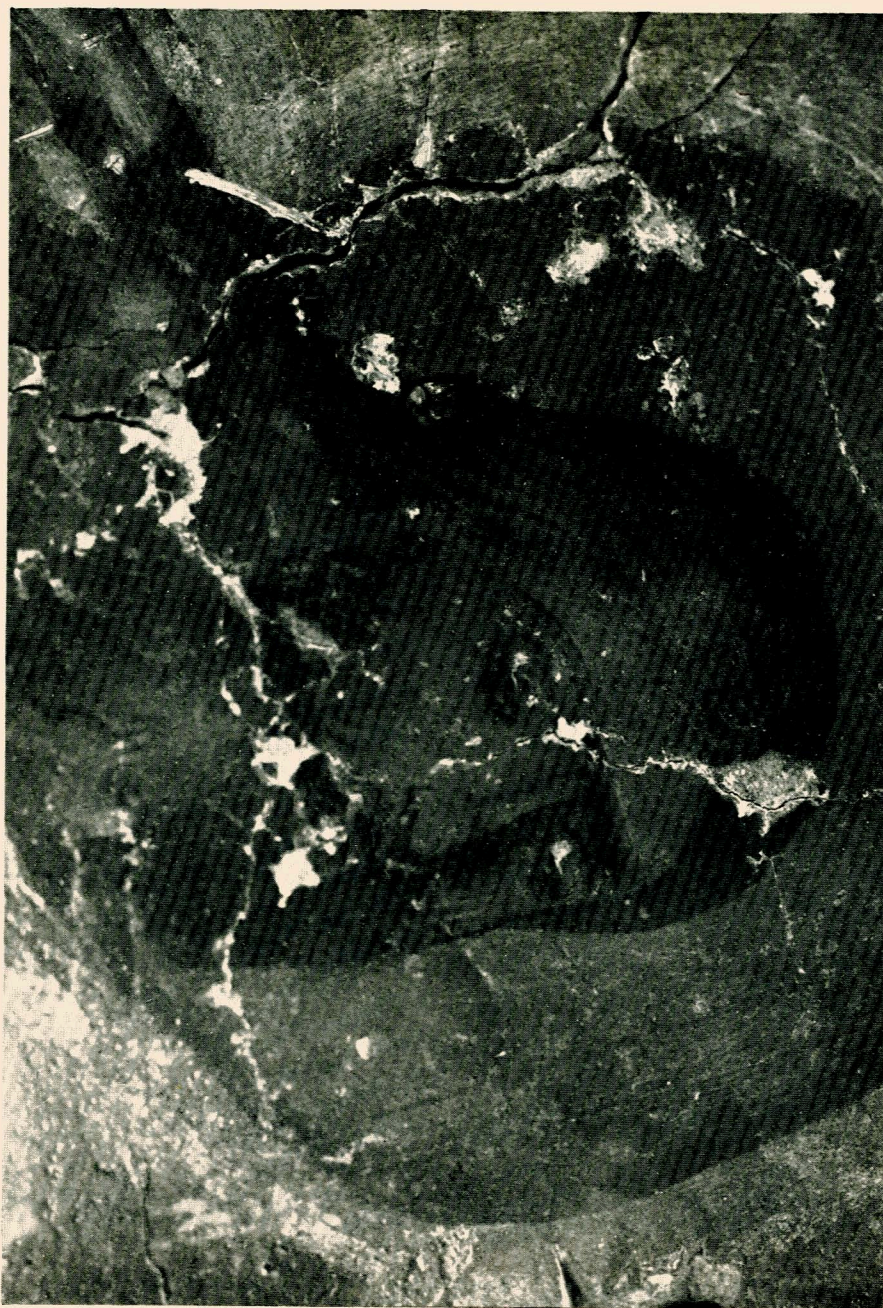


Крещальня Софійскаго собора въ Кіевѣ.
Юго-вост. уголь и часть южной стѣны.



Крещальня Софійскаго собора въ Кіевѣ.
Деталь восточной стѣны.

Табл. IV.



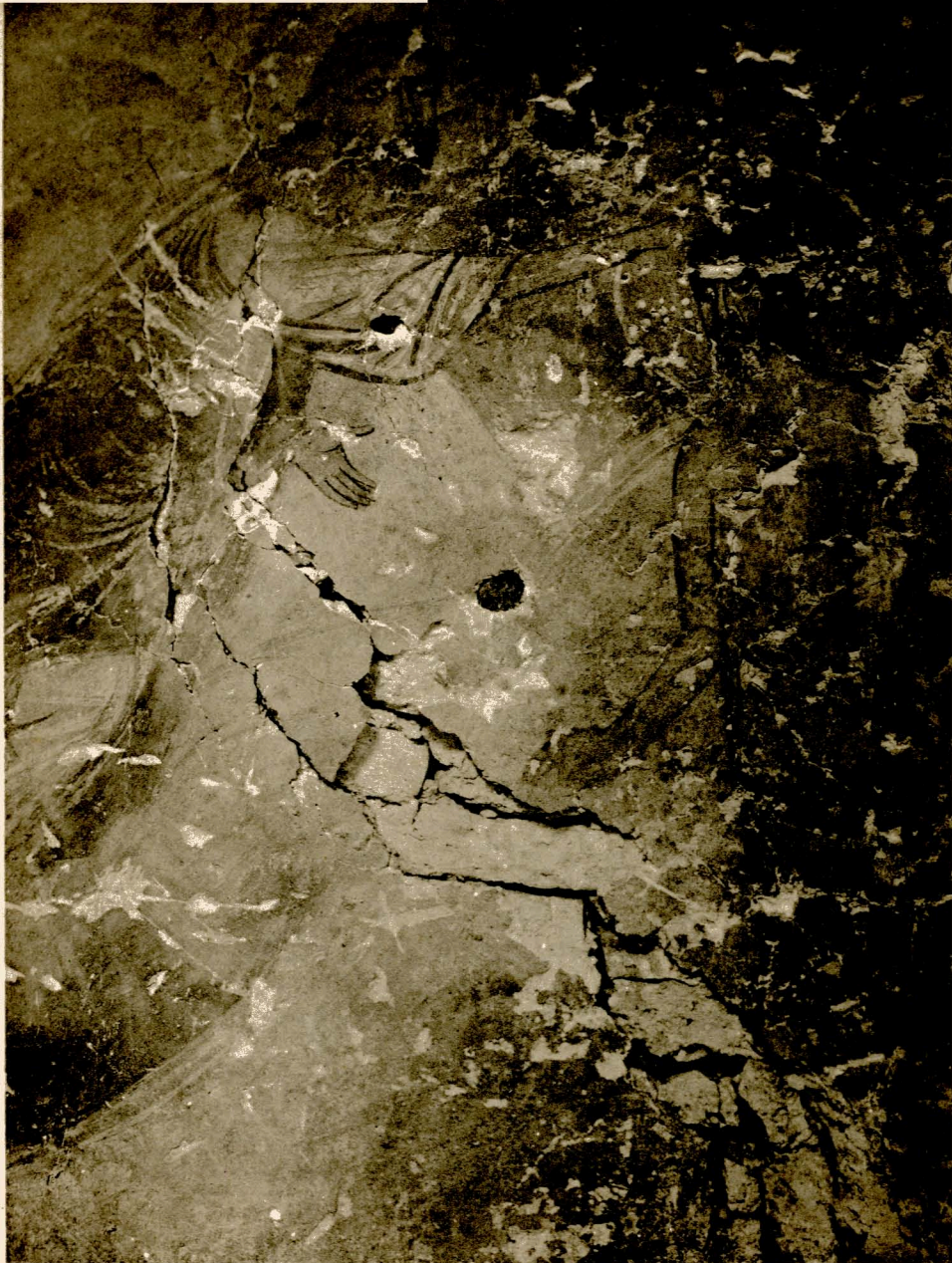
Крещальня Софійського собору в Києві.
Св. Іоаннъ Предтеча (деталь композиції Крещенія).



Крещальня Софійського собора вь Кіевѣ.
Южная сторона апсиды.



Крещальня Софійскаго собора въ Кіевѣ.
Сѣверная сторона апсиды.



Крещальня Софійського собора вь Кіевѣ.
Крещеніе (деталь).

Табл. VIII.



Крещальня Софійського собору в Києві.
Крещеніє (деталь).

