

ФС  
НО (4УКР)  
Ш 96

МИКОЛА ШУМИЦЬКИЙ.

# Український архітектурний стиль.

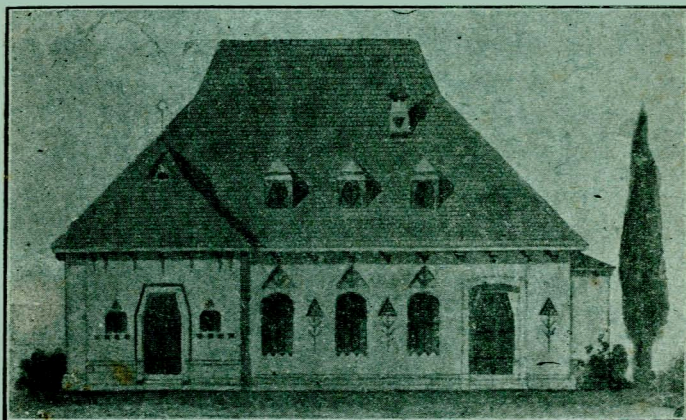
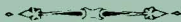


Рис. 64.



К И І В.  
Друкарня 2-ої Артїлі, Володимирська, 43.  
1914.

Б303764

X

ФС КОРОТКАЯ ПАСПОРТ КНИГИ

Шифр Н104246/119 Инв. № 2730926

Автор Шимановский М.

Назва Український

архітектурний стил.

Місце, рік видання К., 1914

Кількість стор. 60 с. іл.

- " - окр. листів \_\_\_\_\_

- " - Ілюстрація \_\_\_\_\_

- " - карт \_\_\_\_\_

- " - схем \_\_\_\_\_

Том \_\_\_\_\_ частина \_\_\_\_\_ вип. \_\_\_\_\_

Конволят \_\_\_\_\_

Примітка:

17.04.02 г.



Б303 764

МИКОЛА ШУМИЦЬКИЙ.

# Український архітектурний стиль.

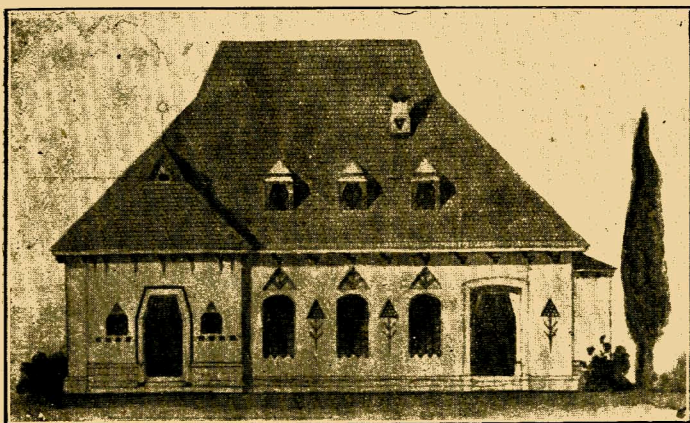


Рис. 64.

Передрук оригінальних рисунків заборонений.

НАЦІОНАЛЬНА  
ПАРЛАМЕНТСЬКА  
БІБЛІОТЕКА  
УКРАЇНИ

КИЇВ.

Друкарня 2-ої Артїлі, Володимирська, 43.

1914.

2730926



## Передмова.

В наші часи, коли зацікавлення українським стилем зростає що-дня, і на Україні одно за одним з'являються будинки в українському стилі, дуже гостро відчувається брак підручників, які б давали бодай елементарне поняття про архітектурні форми нашої, ще не дослідженої, архітектури, бо майже всі споружені будинки,—не зважаючи на часами талановите вживання окремих деталей, властивих нашій архітектурі, відзначаються помилками що до відношень і пропорцій окремих частин, і відбивають, в значній мірі, особисту фантазію будівників.

Випускаючи оцю книжку, ми мали на меті,—оскільки це було можливо при малому обсягові її,—дати практичний підручник для наших будівників. В історичнім огляді, розглядаючи походження нашої архітектури, ми висловлюємо нашу особисту гіпотезу що до позичення її форм зі Сходу,—з'основуєчись на схожості деталей та сілуєтів. При цьому ми дивимось на це питання з погляду чистої архітектури, не маючи змоги дослідити його, як це міг би був зробити вчений історик або археолог. Та для нас, власне кажучи, це й не важно. Під чийм впливом не розвивалась би наша архітектура, яка б не була еволюція її форм, ми знаємо й бачимо оці самобутні та своєрідні форми, що з'уціліли до нас, і яких своєрідність визнається навіть нашими противниками. Отже, не займаючись докладно питанням про позичення та походження, ми студіюємо,—оскільки це в нашій владі,—з'уцілілі до нас форми.

Оця книжка має бути попередницею великого твору по архітектурним формам, видання якого затримується доси

браком коштів; ми присвячуємо цю невелику працю головно архітектурним формам рос. України.

При складанні цієї книжки ми користувалися, між иншим, слідуючими джерелами:

*Гнѣдичъ*. Історія искусствъ. *Павлиновъ*. Історія русскаго искусства. *Новицкій*. Історія русской архитектуры. *Сусловъ*. Історія русской архитектуры. *Грабаръ*. Історія русскаго искусства, т. II (Барокко України). *Павлуцкій*. Древности Украины, вып. I.—„*Картины церковной жизни Черниговской Епархіи изъ IX вѣковой ея исторіи*“ 1911.—*Султановъ*. Архитектурныя формы. *Флетшеръ* и *Баннистеръ*. Історія архитектуры. *В. Щербаківський*. „Українське мистецтво“ (збірка фотографій). *Moklowski Kazimierz*. Sztuka ludowa w Polsce. *Le Von*. Les Monuments de l'Inde.

Нарешті ми мусимо висловити щиру подяку В. Кричевському та П. Мокроусові за ласкавий дозвіл користуватись їх матер'ялами.

**Микола Шумицький.**

Київ, грудень 1913.

---

## Історичний огляд.

В наші часи, коли українська архітектура притягає до себе щодня більшу увагу, коли питання про її відродження стає черговим,—було б дуже цікаво прослідити, яким чином та під якими впливами вона розвивалася. Коли будемо шукати початків нашого будівництва, то треба повернутись до далекої старовини, майже до передісторичних часів; але ж про таку давнину ми не маємо жодних відомостей, окрім окремих уривків,—як приміром археологічні розкопування; лише пізніш з'являються літописні перекази то-що.

Найстаріша пам'ятка української архітектури це, безумовно, храми. До нас з'уцілилися лише християнські церкви, і з поганських церков не зберіглося нічого. І тепер, коли де-хто заперечує їх існування, було б на часі сказати в оборону цього кілька слів.

Ці напів-мітичні варяги, які прийшли на Русь „княжити й володіти“, мусіли, мимо свого бажання, принести до нас рідну їм, а чужу нам, культуру,—і так чи інакше повернути до неї наших предків. Безсумнівно, варяги мали свою релігію, отже мали якісь храми за для виконання своїх релігійних обрядів. Літопись теж ствержує існування поганських храмів; напр. мітрополіт Іляріон, що жив за Ярослава Мудрого, в своїм відомім „Слові о законі й благодаті“ пише: „уже не капища възграждаєм, но христові церкви строїм“. У всякім разі поганські капища до наших часів не зберіглися,—та для нас важливо те, що вони мусили залишити по собі слід в будівництві, мусили вплинути на будову наших перших православних церков. Річ у тому, що

кожна, будь-лі яка архітектура розвивається не цілком самостійно, а все під чимсь впливом. Нарід засвоює собі чужі йому форми, і з роками перероблює їх на свій смак та витворює щось своє, самобутнє. Отже в кожній архітектурі можна відшукати типові прикмети її перших джерел. Коли звернутись до нашої української архітектури та до залежності її від архітектур інших народів, то з де-якою певністю можна припустити, що найстарішим був вплив Сходу, а саме Індії. Є щось схоже в сілуетах індуських пагод та наших деревляних церков, особливо галицьких \*). Є певна схожість в принципах будови бань \*\*), в орнаменті та в окремих деталях. Можна, звичайно, ставитись до цієї гіпотези з де-якою обережністю, маючи на увазі величезну віддаленість України від Індії,—віддаленість, яка в ті часи, здавалася, при бездоріжжі, ще більш великою. А проте в історії загальної архітектури ми можемо знайти певну схожість в будівництві таких країн, що, здавалося б, не мали між собою нічого спільного.

Найстаріші пам'ятки української архітектури, які взагалі зберіглися до нас—це, безумовно, церкви; що ж до церков, то в найстаріші часи вони будувалися деревляні. Деревляному будівництву сприяло саме положення нашої країни, що за старих часів вкрита була непрохідними густими лісами.

Наші перші церкви дуже прості, примітивні на вигляд. Це самий зруб, спочатку квадратний, пізніш вугластий,—він і складає основу церкви. До зрубу приєднується вівтарна прибудова. Зруб зверху вінчається двохсхільним або шатровим дахом, поверх якого стоїть хрест—ось і все. Дзвіниці ставились з'окрема, осторонь від церков, і будувалися дуже міцно, бо в старовину вони здавалися не тільки для дзвонів, але й за для оборони: це були вартівні башти, де можна було сховати дорогий скарб, а часом и боронитись від воро-

\*) Див. нашу статтю в „Ілюстрованій Україні“, 1913 „Укр. арх. стиль“.

\*\*) Докладніше див. розділ про церкви взагалі.



гів. В першій добі розвитку дахи наших церков були також дуже прості, але протягом часу,—нарівні з загальним поступом,—вони ускладнялися та набірали многоступінчасту, зломану форму, що складалася була з прямих ліній \*). Такі церкви, з прямолінійним контуром даху ми будемо звати „церквами першої доби“. За ними йдуть „церкви другої доби“, в яких дахи витворені комбінацією кривих ліній \*\*) Досить правдоподібно, що відповідно загальному розвитку культури збільшувалась також кількість бань на церквах. Проте така гіпотеза не дуже обґрунтована, бо прим. в новгородській архітектурі найстаріші храми були многобанні, тоді як пізнішими часами будувалися однобанні.

Найчастіш зустрічаються в нас церкви 3- та 5-банні, однобанні—рідше. Церкви з 2, 7 та 9 банями трапляються хіба як поодинокі зразки. Не зупиняючись тут на подробицях \*\*\*), підкреслимо одну прикмету, властиву українським церквам—це їх поривання вгору, до неба; це можна пояснити, як справедливо каже проф. Павлущкий, змаганням народу виказати в своїх церквах свою побожність, поривання до Бога. І справді, церкви наші досягають незвичайної—як для деревляних будівель—високости. Так, приміром, церква в містечку Березні, на Чернігівщині, має високість 22 сажні. Друга прикмета, властива нашій архітектурі—це її асиметричність. Яскравим зразком такої асиметричності може бути Спаський собор у Чернігові,—одна з найстаріших наших будівель, котрій налічують біля 1000 років. В первісному вигляді собор цей мав лише одну башту збоку; друга башта, котра стоїть тепер з другого боку, (симетрично першій) збудована значно пізніш. Те ж можна сказати і про схожий з ним храм св. Софії в Києві.

Початок 17-го століття відзначається в нашій історії розцвітом кам'яного будівництва. В наших кам'яних церквах,—особливо „першої доби“ (з прямолінійними дахами)

\*) Див. табл. 4. рис. 42, лінії ab, a'b'.

\*\*) Див. табл. 4, рис. 43, лінії: cd, c'd', c''d''.

\*\*\*) Див. нижче.

яскраво помітні прийоми деревляних конструкцій. Це й цілком зрозуміло з історичного погляду, бо народ охоче повторює здавна засвоені ним прийоми на новому ґрунті чи матер'ялі. А проте, між кам'яною та деревляною архітектурою існує основна різниця що до пляну. Наші деревляні церкви уявляють у пляні комбінацію *вісьмериків*, які з'єднані або вздовж одної прямої лінії (2- та 3-банні храми),—або по трьох паралельних прямих (в 9-банних), або розміщені навхрест (в 5-банних храмах). Що правда, і в кам'яній архітектурі ми здибаємо церкви, плян яких, зроблений з вісьмериків, уявляє собою рівнокінечний хрест. Така, напр., Катерининська церква в Чернигові, церква Всіх Святих на „Економічній брамі“ в Київській лаврі, р. 1696, і ин. Але це тільки винятки. В головній своїй масі, наші кам'яні храми становлять у пляні квадрат, або прямокутник, або комбінацію хрестового та кубичного типу, (напр. св. Софія в Києві). Таким чином, у наших кам'яних церквах виявляється дуже виразно вплив Заходу та Візантії. Церкви цього типу мають чисто-базилічний характер. Яскравим прикладом цього може бути церква Богдана Хмельницького в Суботові, збудована р. 1653. Це типова латинська базілика, в якій ледве помітні основні риси нашої архітектури. Проте й серед подібних церков можна відшукати храми, в котрих відбилися прийоми будівництва деревляного. Такі, приміром, ц. Вознесення Господнього в Фролівському монастирі в Києві та Собор у Ромнах (Полтавщина). Коли дивитись на них здалека, вони дуже схожі з нашими деревляними 3-банними храмами. Така ж сама конструкція, таке ж упорядження бань; відрізняються від деревляних храмів вони лише своїми плянами, бо пляни цих кам'яних церков не мають внутрішнього зв'язку з формою самої будови.

У другій половині 17-го століття на Полтавщині з'являються два цікаві своєю архітектурою монастирі, а саме: р. 1672 збудована церква Св. Троїці в Густинському Троїцькому монастирі біля Прилук, збудована коштом і під доглядом гетьмана Самійловича. Храм має хрестовий плян

і відповідно цьому п'ять бань. Другий монастир, зоснований р. 1674, це Мгарський монастир, коло міста Лубен—теж гетьманом Самійловичем. Плян церкви вже типово-базилічний.

Часи цілковитого розцвіту кам'яного будівництва на Україні тісно звязані з іменем гетьмана Івана Мазепи. Ним збудовані 4 головні київські церкви. Це братська Богоявленська церква, військовий Микольський собор, велика лаврська церква та ще ц. Всіх Святих на „Економічній брамі“ в лаврі. Пляни Богоявленської та Микольської церков майже однакові—що стає цілком зрозумілим з огляду на те, що їх збудував один майстер—Дмитро Старців; обидва вони нагадують плян Мгарського монастиря. Це все типові латинські трьохнефні базілики \*). Церква Всіх Святих у лаврі має хрестовий плян і нагадує церкву Густинського монастиря. За цих часів помічається новий вплив в нашому кам'яному будівництві. Це вплив славетного тоді в цілій Європі *бароко*. Останніми часами деякі дослідувачі нашої архітектури—як це не дивно,—схильні цілу нашу архітектуру звати бароковою (Грабарь. „Ист. Иск“. т. II, Украинское барокко). Між тим, у ті часи коли народжувалась та розвивалась наша архітектура, про бароко не тільки нічого не знали, але й воно саме не існувало \*\*).

Найбільш старою з пам'яток бароко з'являється київський домініканський монастир на Подолі, р. 1690,—сучасна церква Петра й Павла. Вплив бароко яскраво відбивається й на лаврських церквах, а також в Софіївському монастирі, що був значно змінений та перероблений заходами гетьмана

---

\*) *Базілікою* зветься церква, яка поділена повздожними рядами колон чи стовпів на кілька (звичайно на 3 або 5) частин, котрі звуться *нефами*.

\*\*) „Бароко“ взагалі прийнято називати надмірний вжиток тих чи інших форм, в залежності від роду архітектури. Бароко має значіння чисто-декоративне. Його можна знайти в кожній архітектурі. Напр., існує бароко в готичній, в індійській архітектурі, зустрічається також і в українській,—а саме в ту добу, коли наше будівництво втрачає свій простий, конструктивний характер і замінює його багатими, вибагливими, декоративними формами.

Мазепи. І треба сказати, що київський бароко зачаровує око красою та виборністю своїх ліній. Стіни багато оздоблені наліпками, біла фарба яких дуже гарно відзначається на блідо-зеленому загальному тлі стін.

Кам'яні церкви хрестового пляну,—як напр. церква Всіх Святих на „Економічній брамі“ в лаврі, Катерининська церква в Чернигові і т. и., в котрих яскраво помітно геніальне з'єднання принципів деревляної та кам'яної архітектури, ми назвемо „церквами третьої доби“.—Р. 1696 виникає нова гарна пам'ятка київської кам'яної архітектури. Це Георгієвська церква в Видубицькім монастирі, збудована стародубським полковником Міклашевським. Вона 5-банна, хрестового типу, нагадує церкву на „Економічній брамі“. В кінці 17 століття була збудована ще одна кам'яна церква—Феодосія Печерського коло лаври, яка нагадує своєю формою звичайну 3-банну деревляну церкву. В першій половині 18 століття закінчується кам'яне народне будівництво в українському стилі. В ті часи збудовані були ще деякі храми, як ось Вознесенська церква у Фролівському монастирі, Благовіщенська церква в містечку Баришівці (на Полтавщині), Катерининська церква в Чернигові, церква в Крупицькому монастирі біля Батурина і т. и. Цім власне й закінчується церковне будівництво в українському стилі.

Опріч церков зберіглися й деякі світські доми в українському стилі; інші відомі нам по описах,—як прим. деревляний дім Міклашевського в селі Нижнім, Стародубського пов. (тепер його нема), суботівський дім Богдана Хмельницького (по описах Куліша). Чимало флігелів в Києво-Печерській лаврі й так званий „дім Мазепи“ в Чернигові існують ще й доси \*).

---

\*) Треба згадати ще Батуринський палац гетьмана Кирила Розумовського, збудований власне в стилі „італійський ренесанс“,—якому геній Растреллі зумів надати прикмети нашої архітектури, особливо у внутрішній орнаментиці. До останніх часів палац цей пере-

будівництва, що зучіли до наших часів, безумовно цікаві також старовинні деревляні жидівські синагоги, початку 18 століття, на Поділлі. Г. Павлуцький (Історія русск. иск. Грабаря, т. II) та Мокловський (Sztuka ludowa w Polsce) дають нам кілька цікавих прикладів. Найбільш цікава в них своєрідна форма даху\*), що будовою своєю нагадує перекриття наших церков.

На цьому, як ми згадували, закінчується історія народного будівництва в українському стилі (звичайно опріч хат). Нещасливі умови історичного життя привели до такого кінця. Це виявилось навіть у церковній архітектурі. Синод виробив певні „казенні“ форми церковної архітектури,— як сільської, так і городської, а за нехтування цього наказу—особливо що до сільських церков—класяся сувора кара. Таким чином наша українська архітектура коли й могла розвиватись далі, то виключно в світських будівлях,—а саме в *хатах*. Проте, будова хат ледве чи змінялась при не порушності форм суспільного життя. Сама по собі хата остільки проста, остільки примітивна, що зміни будування—себто ускладнення та розвиток форм—могли-б з'явитись лише в звязку зі збільшенням народного добробуту,—а такого поступу в житті нашого народу, як відомо—не було.

Закінчуючи начерк *історії* української архітектури, варто згадати про одного будівника, що перший, після довгої перерви в цій історії, зважився свідомо відродити старовинну українську деревляну будівлю. Це був Г. П. Галаган, що збудував р. 1854 „домок для гостей“ в своєму маєткові в с. Лебединцях, Прилуцького пов., на Полтавщині.

---

бував в цілковитій руїні, без жодної охорони проти хижацтва тубольців, що розікрали все цінне. Лише тепер палац реставрують коштом нащадка гетьмана, графа Каміла Розумовського, і при допомозі „Товариства охорони пам'яток старовини“.

\*) Докладніше про них див. в розділі про дахи взагалі.

II.

## Архітектурні форми українського будівництва.

Щоб мати спроможність відродити ту чи іншу архітектуру, необхідно, насамперед, уважно та систематично простудіювати її основні риси, вияснити ті прийоми, що них вживали старі будівники, вивести пропорції основних частин, зрозуміти самий характер архітектури. Лише після цього можна розпочати оригінальну творчість. В цій нашій книжці ми й будемо триматись цього порядку, отже насамперед переходимо до опису архітектурних форм.

Почнемо з *підніжжів та цоколів*. Житло передісторичної людини не мало цоколя, і стіни його торкались безпосередньо ґрунту. Протягом часу, в мірі розвитку людських знаннів, чоловік починає розуміти некористність такого будівництва, і бажаючи захистити своє житло від ґрунтової вохкості (а в низинах також від весняної повіні) дбає про те, щоб підняти житло по над рівнем землі. Першообраз цього— „будівлі на палях“ наших предків. Таким чином з'являється підніжжя будівлі. Спочатку підніжжя ці робилися найбільш примітивно й уявляли звичайний земляний насип. Поруч із загальним розвитком культури кращають і способи будівництва. Первісний земляний насип заступає груба кладка з нетесаного каміння, а пізніше—і правильна цеглинова кладка. Залежно від того, який саме береться матер'ял, відміняється й сама форма оснування. На оснуванні з'являється чимало прямокутніх виступів, які є функцією височини \*) стін. Виступи ці можна бачити ще й тепер на старогрецьких храмах.

В наших звичайних будівлях, де треба пильнувати прощадність, великих виступів робити не можна; через це в таких будинках обмежуються звичайно тільки одним великим виступом, який лише незначно висувається наперед; він і зветься *цоколем*.

---

\*) Себ-то височінь виступів залежить від високости стіни.

Вияснивши ролю підніжжів та цоколів, перейдемо до виводу пропорцій, що показують залежність височіни цоколю від височіни всього будинку. Вияснимо це з'окрема для церков та для хат; при підрахунках височінь цілої будівлі будемо вважати = 1. Роздивимось спочатку церкви. Найстаріша пам'ятка церковної архітектури, яка зберіглася до нас—це Судковецька церква-замок, збудов. р. 1476. Для неї височінь цоколю =  $\frac{1}{11}$  (приймаючи цілу височінь будівлі = 1). Далі, Михайлівська церква в с. Черемисах Волоських (Могилівський пов., на Волині), р. 1766,— $\frac{1}{13}$ . Церква Івана Богослова в Винниці, р. 1783,— $\frac{1}{14}$ . Миколаївська церква Медведовського монастиря (Чигиринський пов., Київщина) р. 1795,— $\frac{1}{14}$  \*).

Вищенаведені приклади найбільш типові. Багато інших, зроблених нами вимірів, яких тут не наводимо—не дали великих збочень від вказаних норм. Беручи арифметичне середнє з одержаних пропорцій, знаходимо норми для цоколів наших церков, а саме  $\frac{1}{12}$ — $\frac{1}{13}$  (височінь всієї будівлі = 1). Як бачимо, розміри цоколів нашої церковної архітектури майже цілком збігаються з відповідними розмірами клясичних будівель, як прим.: храм св. Петра в Римі, Паляццо Ручелляї у Фльоренції, паляццо Реццоніго в Венеції—пропорція  $\frac{1}{13}$ ; паляццо Канцеллерії в Римі  $\frac{1}{14}$  і т. и.

Коли ми звернемося тепер до архітектури наших сільських хат, то завважимо, що тут справа стоїть трохи инакше. Наші хати, природно, не можна рівняти до церков (що до їх височіни). Через це й цоколь \*\*) в хатах є відносно вищим, себ-то на нього припадає більш значна частина загальної височіни, ніж у церков. Ось кілька прикладів височіни цоколя в хатах (загальна височінь хати вважається = 1).

---

\*) Як бачимо з цих прикладів, арифметична частка, що вказує розмір цоколя в залежності від височіни цілої будівлі, з ходом часу, зменшується. Це цілком зрозуміло, бо найстаріші будівлі не були дуже високими, і через це цоколь займав більшу частину всієї височіни, ніж у пізніших, вищих будівлях.

\*\*) Цоколь в хатах звичайно зветься призьбою.

*Харківщина* (Лебедин, Охтирка)  $\frac{1}{6}$ — $\frac{1}{7}$ .

*Полтавщина* (Гельмязів, Полошки, Вереміївка)  $\frac{1}{6}$ — $\frac{1}{7}$ .

*Київщина* (Пекарі, Богуслав та інші)  $\frac{1}{5}$ — $\frac{1}{7}$ .

*Чернігівщина* (Парафіївка, Кролевець, Конотоп)  $\frac{1}{4}$ — $\frac{1}{8}$ .

З наведених прикладів ми бачимо, що пропорції більш менш однакові, і значніше хитаються лише в Чернігівщині. Взагалі, відношення  $\frac{1}{6}$ , а особливо  $\frac{1}{7}$ , зустрічається найчастіше. Таким чином, частку  $\frac{1}{7}$  можна взяти за зразок для цоколя наших світських будівель.

Цокільний поверх наших сільських хат — так звана призьба — уявляє собою прямокутній виступ, що тягнеться навколо всієї будівлі. Звичайно призьби в наших сільських будівлях роблять так: вершків на 6—7 перед стіною ставлять тин, або дощаний паркан, і простір поміж ним та стіною набивають цеглою. Таким чином призьба становить ніби лаву, на якій вигідно сидіти влітку, в затінку далеко виступаючого даху. З цього погляду наша сільська призьба нагадує цоколі італійських палаців, напр. палаццо Строцці в Флоренції. — Мета призьби захистити фундамент (а в хатах підвалини) від гнилизни, а саму хату — від морозу.

### III.

#### Оздоблення та оброблення стін.

Стіни наших деревляних церков, звичайно, не мають ніяких особливих оздоб. Обшальовання стін їх дошками йде не горизонтальними, а вертикальними, рядками, — через що церкви здаються вищими ніж вони є в дійсности. Ця відсутність прикрас на стінах надає нашій архітектурі трохи суворий характер, але ні трохи не псує її. Навпаки наша біла церква, з її зеленими банями, відбивається на прочуд гарно на тлі лип та тополів.

Зовсім инше можна сказати про нашу кам'яну архітектуру. Всупереч своїй попередниці, — деревляній архітектурі, — в кам'янім будівництві стіни оздоблені пишними наліпками. Та й самі по собі кам'яні стіни не рівні, їх оздоб-



люють ріжними рел'єфами та невеличкими виступами, котрі дають глядачеві принадну гру світла та тіней, а також роблять веселішою нудну площу стін. До цих рел'єфів належать, між иншим, так звані „русти“. *Руси* дуже розповсюджені в кам'яній архітектурі київських церков (Михайлівський монастирь, Софіївський та інші). Опріч рустів можна зазначити ще багато оздоб, що належать виключно кам'яній архітектурі. Це „*філенки*“ або вапновані рямки, котрими часто оздоблюють гладку поверхню стін. Іноді *філенки* зроблені, замість вікна,—в глухій стіні, як це бачимо в лаврських будівлях (у Києві). Дуже часто *філенки* заповнюють з середини ліпним орнаментом („*наліпки*“). При цій нагоді зазначимо, між иншим, типові прикмети українського орнаменту, а саме: як вибагливо не в'ються його лінії, вони ніколи *не пересікаються* між собою. Сам по собі орнамент має характер сіметричний, хоча може бути асіметричним у своїх деталях. Що правда, в кам'яних київських церквах, поруч з вищезгаданим орнаментом зустрічається й такий, де лінії *пересікаються*, але це вже не чисто-український орнамент, бо на ньому можна прослідити вплив Заходу. В Київській Софії можна відшукати зразки як першого, так і другого типу орнаменту. *Філенки* заповнюються або рослинним орнаментом, або ліпними образами головок, янголів і т. и. \*). Крім *філенок* зустрічаються *ніші*. Найчастіше зустрічаються *ніші* „півціркульної“ та „трьохцентрової“ форми, при чому глибина їх виносить, приблизно, половину їх широкости.

*Поділ стін*. Щоб надати трохи ріжнومانітности стінам, їх поділяють — за допомогою „поділяючих“ виступів, що йдуть в горизонтальнім та вертикальнім напрямі, на окремі частини чи „розділи“ \*\*).

*Горизонтальні виступи* мають форму *полясків* та *підві-*

---

\*) Див. рис. 59, вхід у дзвіницю св. Софії.

\*\*) Розміщення розділів мусить відповідати плянові та загальній формі будівлі,—позаяк „форма завше мусить відповідати змістові“.

*конних тяг*. Поясок уявляє собою широку полицю, що трохи відступає від стіни. Підвіконні тяги,—як вказує сама їх назва,—містяться під вікнами і творять продовження підвіконних плит вздовж цілої фасади. В нашій архітектурі підвіконні тяги мають дуже простий, примітивний профіль, і складаються з двох частин: зверху тягнеться полиця з одливом (для спаду води), знизу — рівчочок. Завдяки такому упорядженню, дощова вода, що тече з гори, затримується полицями, і ллється просто до-долу, а не по стіні. Найпростіший з *вертикальних „поділяючих“* стіни — це виступ.

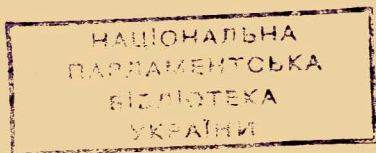
Позаяк уся наша українська архітектура відзначається суворим зв'язком її зовнішніх форм з конструкцією, то в наших будівлях виступи завше відповідають плянові будинка, та зв'язані з ним. Треба зазначити також ґрунтовну різницю поміж кам'яною та деревляною нашою архітектурою. Наші деревляні будівлі, в більшості випадків, *асиметричні* (напр. домок Галагана), з типово-виробленим пляном (див. рис. 61), хоч ця асиметричність ні трохи не шкодить деревляній архітектурі,—надаючи їй своєрідну красу. Навпаки, кам'яна архітектура суворо *симетрична*; здається, будівники наші особливо хотіли підкреслити її симетрію. В цьому нахилі до симетричності виявляється вплив Заходу.—Яскравим прикладом цього може служити митрополичий будинок у Св. Софії з його центральним входом та боковими виступами (див. рис. 60).

До „*вертикальних поділяючих*“ стін відносяться також *кольонки та пілястри*. Вони особливо розповсюджені в нашій кам'яній архітектурі. Українські кольонки відзначаються своєю оригінальною формою. Найцікавіші та найстаріші кольонки—деревляні. Це або круглі стовпи, позбавлені оснування та капітелів, або напів-круглі, напів-вісьмигранні кольони (улюблена форма наших старовинних будівників); часом вони мають вигляд з'єднаних трикутників—як у будинкові Галагана; трапляються також кольонки крученої форми, з капітеллю та оснуванням. На табл. 2, рис., 22—28 ми наводимо

найбільш цікаві зразки кольоннок. В деревляній архітектурі кольонки часто вживаються як підпори на ганках. Часом кольонки ставляться вздовж фасади хати; тоді вони підпірають собою лицевий схил даху, тим часом як передня стіна хати одсунута назад, — наслідком чого вздовж цілої фасади повстає вкрита галерея. Такі приклади ми знаходимо на Харківщині, напр. в Лебедині. З цієї форми, здається, повсталала типова прикмета наших світських будівель: це так зване „піддашшя“. *Піддашшя* уявляє з себе ніби окрему кімнату, в якій виїнята передня стіна і котра вкрита дахом, що з двох боків піддержується кольонками. В першобразі своїм піддашшя мало характер чисто-східній. Воно, безумовно, позичено нашою архітектурою зі Сходу,—бо в Індії, в Єгипті і т. п. піддашшя зустрічається й тепер, і то на кожному кроці. Подібні вкриті галереї можна знайти в нас і в церковній архітектурі,—з тисю ріжницею, що в церквах ці галереї не вдавнені в стіни, а виступають поза її поверхню.

Це так звані *опасання*, котрі обкружають церкву, йдучи навкруг неї. Павлуцький пояснює присутність опасань тим, що в старовину, коли парафії були великі, а церков—небагато, парафіяни, що приходили здалека, могли тут відпочити та сховатись від негоди. Яко приклад, можна навести Винницькі церкви св. Миколи та Юра, церкву в Дашковицях Ушицького пов. (на Поділлі) і т. п.—Кольонки в нашій *кам'яній* архітектурі мають дуже примітивний вигляд. Вони завше круглі. Оснування їх та капітелі майже однакові, уявляючи собою низку прямокутників, які ширшають в мірі віддалення від кольоннок, на зразок ступінчастих пірамидок. Багато цікавих прикладів можна відшукати в Київській лаврі. На наших рисунках наведені цікавіші зразки.

*Карнізи*. Верхні частини кожного будинку вінчаються, звичайно, виступом тивєї або иншої форми. Такий виступ зветься карнізом. Кажучи загально, карнізи бувають подвійної форми: це або довгасті горизонтальні виступи, ріжно



оброблені,—або просто виступ даху по над кінцями ошепин \*) та кронштейнів \*\*), котрий заступає місце справжнього карнізу.

Коли ми звернемось до найстаріших пам'яток нашої архітектури—до деревляних церков, то ми завважимо, що в них карнізам лишали мало уваги. В величезній більшості випадків карніз в них не „повний“. „Повним“ (закінченим) карнізом зветься такий, котрий складається з нижчезазначених основних частин, а саме з частин *піддержуючих*, *звисяючих* та *вінчаючих*, або,—як кажуть в архітектурі,— з *архітравів*, *фрізів* та *властивих карнізів*. Коли прийняти височінь карнізу = 1, то арифметична частка, що показує відношення її до височіни стіни будинку, буде дуже невеликою. В наших деревляних церквх вона відмінюється в границях від  $\frac{1}{17}$  до  $\frac{1}{33}$ . Як ми вже бачили, розглядаючи цоколі, ця частка зменшується в мірі наближення від старовини до наших часів. Найпростіший тип деревляного церковного карнізу ми наводимо на табл. 4, рис. 49. Улюблена форма деревляних карнізів в нашій церковній архітектурі—це карніз „на зубцях“. Він складається з примітивної вінчаючої частини, до якої знизу приєднується дошка. В цій дошці випилюють прямокутні зубці й прибивають безпосередньо до поля стін. Що ж до вінчаючої частини карнізу \*\*\*), то вона виступає по-за „поле“ (себ то поверхню) стіни й творить „властивий карніз“. Прикладом цього може служити церква Кальнишевського в Ромнах.

В деревляній архітектурі сільській справа стоїть трохи инакше. В звичайній хаті карніз витворюється просто звисяючою частиною даху. Про те, в де-яких випадках карніз сільських деревляних будівель розроблюється значно багатше ніж

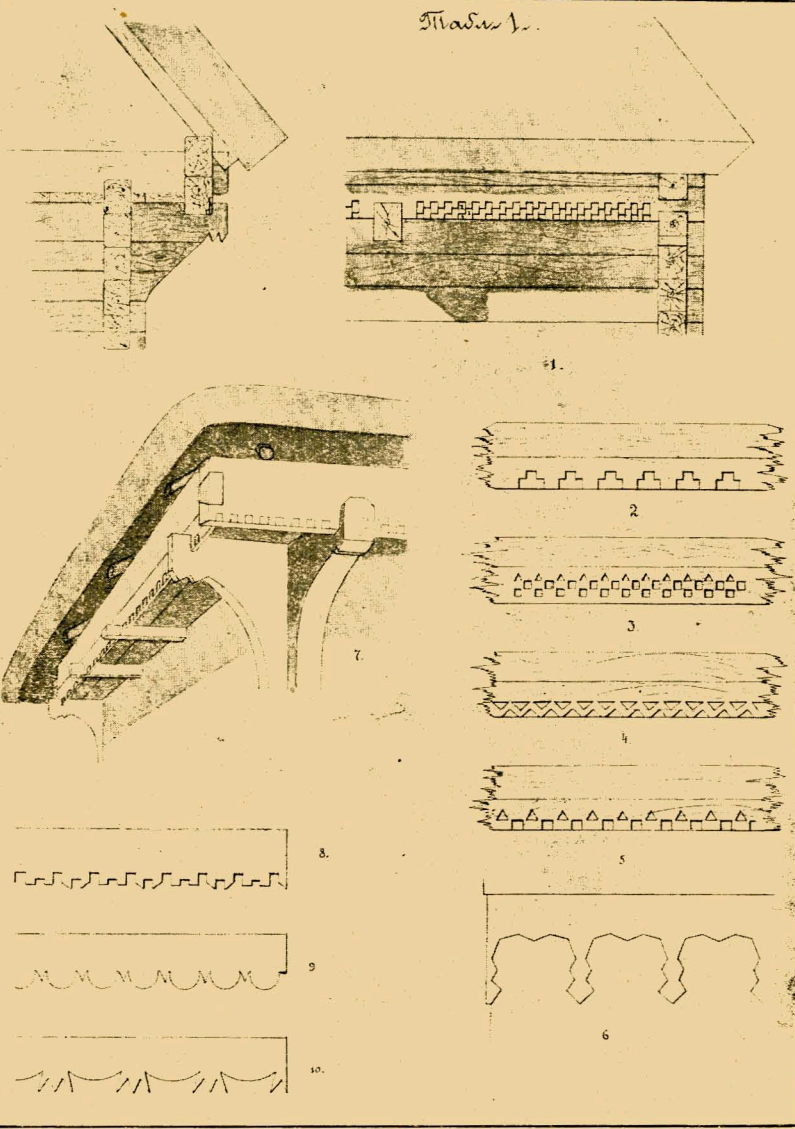
---

\*) „Ошепини“—це крокви, що положені на сохи, під покрівлю. (=рос. „стропильныя ноги“).

\*\*) „Кронштейни“—коротенькі бруски, чи „пальці“, що закладаються в особливі заглиблення в стіні.

\*\*\*) „Вінчаюча частина карнізу“ зветься також „властивим карнізом“.

Plafond 1.



в деревляних церков. В цих випадках конструкція карнізів звичайно буває подібною до наведеної на таблиці 1. Карніз цей зроблений таким чином: в заглиблення, зроблені в стіні закладають кронштейни, вільні кінці яких виходять по-за поверхню стіни,—відповідно звисаючій частині даху,—та піддержують собою дошку, в яку впірається дах; ця дошка й уявляє собою „властивий карніз“. Оця дошка поставлена на кронштейни боком, (себ то вужчою частиною) й оздоблена з поверху візерунками, в образі ріжноманітних заглиблень, що містяться в товщі дошки. Ці заглиблення утворюють комбінацію трикутників та квадратів, розпомічених відповідно тому чи іншому візерункові; таким чином, весь візерунок має чисто-геометричний характер. Іноді в дошці видобують—в нижчій частині—низку квадратних заглиблень, наслідком чого повстає відомий вже нам „карніз на зубцях“. Іноді ці зубці розпоміщують кількома рядками, один по над другим, і при тім в різних площях—отже витворюють карніз двох-, трьох- та чотирьохплощинні. Зразок такого 4-площинного карнізу наводимо тут (див. табл. 1, рис. 1). Можна в'явити собі, з великою певністю, що найстаріші карнізи це ті, в яких різьба закладається з прямих ліній. Часами карнізи в'являють собою чистий тип карніза „на кронштейнах“. В такому випадкові кронштейни піддержують безпосередньо всю звисаючу частину даху, котра звичайно обшельовується знизу. Іноді кронштейни притинають до стіни трохи нижче даху; тоді на виступаючі кінці кронштейнів ставлять особливі стовпці, котрі своїми верхніми кінцями піддержують виступаючу частину даху.

В кам'янім будівництві ми в більшості випадків здибуємо вже „повні карнізи“. Це цілком зрозуміло, коли прийняти на увагу, що за часів повстання нашого кам'яного будівництва вкраїнська архітектура знаходилася під впливом Заходу.—Найстарішим з кам'яних карнізів, що зберіглись до нас, можна вважати карніз на арках Судковецької церкви (з 15-го століття). Тут карніз займає вже більш поважне місце, як у деревляній архітектурі. Так, в Судковецькій ц.

відношення височіни карнізу до височіни стін виносить  $\frac{1}{8}$ . Заглиблення арок зроблені на взірць „амбразур“ (бійниць), позаяк церква ця,—мимо свого безпосереднього призначення,—була ще фортецею.

З кам'яних карнізів пізніших часів заслуговують уваги карнізи лаври, св. Софії, та взагалі київських кам'яних церков. Особливо карнізи в лаврі вражають своїм багатим обробленням, своїм оригінальним з'єднанням форм самобутніх з формами, позиченими з Заходу. Як ми вже згадували, карнізи відіграють в кам'яній архітектурі більш поважну роль, як у деревляній; і дійсно, відношення височіни кам'яного карнізу до височіни стін більше ніж в архітектурі деревляній, а саме воно виносить від  $\frac{1}{7}$  до  $\frac{1}{10}$ . Таким чином, ми бачимо, що пропорція карнізів в нашій кам'яній архітектурі мало різниться від клясичних будинків Заходу, яко напр.: вілля Фарнезіна в Римі, палаццо Строцці ві Фльоренції—відношення  $\frac{1}{8}$ ; палаццо Пандольфіні ві Фльоренції—відношення  $\frac{1}{9}$  і т. і.

З усього сказаного про карнізи ми бачимо, що в деревляній українській архітектурі ми можемо взяти за норму відношення, приблизно,  $\frac{1}{25}$ , а в кам'яній— $\frac{1}{8}$ .

*Верхні закінчення стін.* Иноді поверх вінчаючого карнізу робляться надбудови, з метою або вкрити від ока дах з димарями, або зробити безпечним ходження по дахові, або нарешті надати будівлі більш гарний та величний вигляд.—До таких надбудов відносяться так звані „фронтони“, котрі дуже розповсюджені в нашій архітектурі баро́чного періоду. Найстаріший зразок такого фронтона уявляє собою домініканський костюл в Києві—сучасна церква Петра й Павла на Подолі, збудована в початку 17-го століття. Чудові зразки фронтонів ми знаходимо також не лише в більшості наших церков барокового періоду, але й у світських будівлях цієї доби. Напр., митрополичий дім в св. Софії (рис. 60), флігелі Києво-Печерської лаври, і т. и. Трикутні фронтони були дуже розповсюджені в нашій деревляній архітектурі,—як церковній так і світській—„першої“ та „дру-

гої доби“,—де вони обслуговують, головним чином, ганки. В нашій кам'яній архітектурі можна розрізнити фронтони слідуєчих форм: „еліптичні“, „лучкові“, „розкріповані“ та „вігризені“, та ще фронтони чисто-барокового характеру. Тут ми наводимо декілька різних форм (див. таб. 2 і 3, рис. 18, 19, 20, 21, 40, 41).

Що торкається деревляної світської архітектури, то треба згадати тут про „гребні“ на стріхах. Гребні ці не що инше як різбляні дощечки, збивані поміж собою, якими оздоблюють верх двохсільного даху. Існує багата різноманітність форм гребнів. Ми наводимо тут\*) цікавий зразок гребня. Частина його уявляє собою грубий та примітивний образ домового божка—„тотема“ або „дідька“, й очевидно має за собою глибоку старовину. Може бути, що подібними фігурками оздоблювали свої поганські капища наші далекі предки з перед-християнських часів.

*Вікна\*\*).* Віконні одвори нашої архітектури відзначаються багатою різноманітністю своїх форм. Проте серед них відзначаються улюблені форми, які зустрічаються частіш від інших, а саме: одвори прямокутні, шостикутні, круглі, півціркульні, лучкові та трьохцентрові. Що правда, вікна криволінійної форми зустрічаються, головно, в архітектурі церковній, позаяк упорядження таких вікон сполучено з більшими видатками ніж вікон прямокутніх. Через це в наших сільських світських будівлях переважають форми вікон прямокутніх. Переходячи до студіювання віконних форм, ми будемо розглядати їх пропорції з'окрема для деревляної та для кам'яної архітектури, а також робити порівняння поміж світською та церковною архітектурою.

*Вікна прямокутні.* Як ми вже згадували вище, в сільській архітектурі переважають вікна прямокутні. Розглядаючи їх пропорції та зробивши виміри багатьох хат, ми прийшли до переконання, що улюблена пропорція пря-

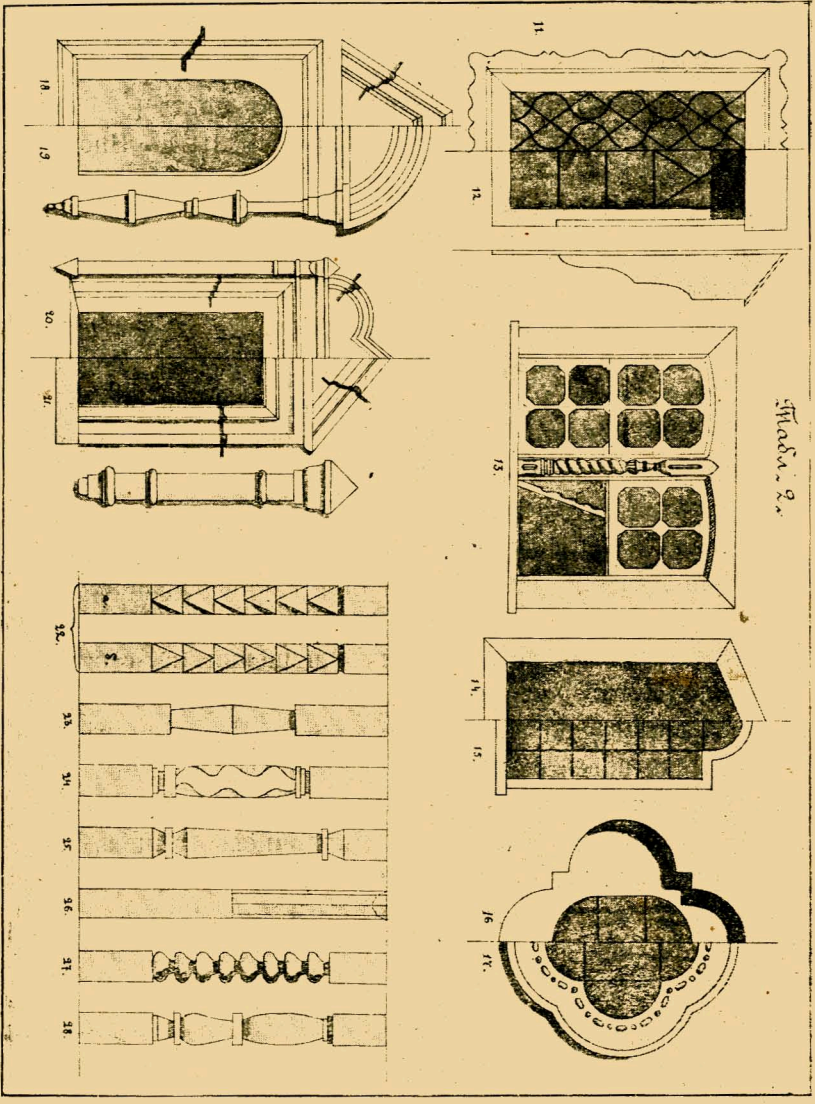
---

\*) Див. рис. 52.

\*\*) Див. таб. 2.



мокутніх вікон є „1 квадрат“, себ то широкість вікна рівна його довжині. Найбільше збочення від цієї норми ми знаходимо в світській архітектурі Галичини, де відношення широкости до височіни досягає іноді грядиці 1:1,5. На Україні російській такого великого збочення не трапляється. Найбільші відступлення від норми „1 квадрат“ (себ-то 1:1) тут виносять: 1:1,25; 1:1,33; 1:35 і, максимум, 1:1,4.—Іноді для оздобу вікна взагалі—навкруг нього впоряджують невеликий виступ, або „тягу“, яка зветься *лиштвою* („наличник“) В більшості найстаріших хат на рос. Україні лиштов часто зовсім бракує. Взагалі можна сказати, що лиштва є властивістю містечок (а не сіл). Инакше стоїть справа в Галичині, де лиштва є необхідною прикметою кожної хати. Лиштва робиться іноді просто зі струганих дошок, які обкружають вікно гладкою рамкою. В більш заможних хатах прямі лінії лиштви замінені кривими, звиви яких копіюють той чи інший з улюблених прийомів наших майстрів. (Див. табл. 2, рис. 11). В церквах (деревляних) пропорції прямокутніх вікон трохи інші. Вже згідно з призначенням і розміром церкви, її вікна повинні бути більшими. Улюбленою пропорцією тут можна визнати відношення 1:2, себ-то *два квадрати*. [В усіх випадках, кажучи про вікна, ми будемо вважати широкість вікна, умовно,=1]. Яко приклад цієї норми можна навести цілу низку церков, а саме в таких місцях: с. *Боляче*, Радомиського пов., міст. *Корнино*, Сквирського пов.; *Медведівський* ман., Чигиринського пов., *Тараща*, *Трипілля*, *Синява*—на Київщині; *Черемиси*, Могилівського пов.; *Дашковиці*, Ушицького пов.—на Поділлі, *Печанівка*—на Волині, і т. и. Іноді, проте, можна знайти більші, чи менші збочення від цієї норми. В кожному разі ці збочення не йдуть далі відношення 1:1,25 (напр. міст. *Зіньків* (Поділля) міст. *Чуднів* (Волинь) і т. і.). Трапляються також прямокутні вікна, які розпоміщені одно коло другого. Своєрідну комбінацію п'яти прямокутніх вікон звичайної пропорції,—з'єднаних в формі хреста,—ми знаходимо в Микольській церкві міста Винниці. Іноді, хоч і дуже рідко, трапля-



ються паристі прямокутні вікна, напр. в селі *Новороська* Новозибківського пов. (Чернигівщ.); пропорції кожного вікна такої пари=1:1,2; пережок поміж ними=0,5.\*) Дальша ступінь в оздобленні вікна—після лиштви („наличника“)—це „сандрік“. *Сандрік*—не що инше як невеличкий карніз, розпоміщений по над вікном. Проте сандрік рідко трапляється в нашій церковній деревляній архітектурі рос. України. Можна вказати лише поодинокі приклади його вжитку. Так, в містечку *Яришево*, Могилівського пов. та в *Черемисах Волоських*, того ж повіту, й т. и. Взагалі можна зазначити вжиток сандріків в церквах на Волині. Що ж до Галичини, то тут рідше зустрічаються вікна без сандріка, ніж з ним. Дальше збагачення лиштви виявляється в тім, що сандрік підпірається з боків кронштейнами,—форма, що майже не зустрічається в нас, на рос. Україні. Навпаки, в деревляних церквах Галичини вона дуже розповсюджена. Яко приклад цього можна навести церкви в селах: *Потеличи*, р. 1583, *Бусовисько*, р. 1780, *Ходорів*, р. 1798 і т. и. (Див. табл. 2, рис. 12).

Після прямокутніх ідуть вікна *шостикутні*. Вони зовсім не зустрічаються в нашій світській сільській архітектурі,—й дуже рідко в церковній. Основні пропорції їх не відступають далеко від норми 1:2, себ-то *двох квадратів*. Яко приклад можна навести *Успінську ц.* в міст. *Яришево* на Волині.

Після 6-кутніх йдуть *вікна півціркульні*. Півціркульні вікна, також як і 6-кутні, цілком не трапляються в нашій сільській будівництві \*\*).

\*) В деяких випадках наші старовинні будівники прямували до того, щоб з кількох вікон зробити ніби одну пляму,—з метою викликати більше вражіння та затушовати надто велику площу стіни. Це досягалося упорядженням одного сандріка понад непаристими прямокутніми вікнами, Прикладом цього може служити церква в Дашковицях, Ушицьк. пов.

\*\*) Д-ій В. Щербаківській, в своїй нещодавно виданій збірці фотографій („Українське мистецтво“) подає цікавий знімок хати в с. Огієвці, Бердичівськ. пов. (Київщ.) в якій вікна, оздоблені лиштвою, уявляють комбінацію двох півціркульних вікон. Проте, на жаль, він не наводить доби її будування, і через це ми позбавлені змоги казати за неї.

Та й у деревляній архітектурі наших церков на рос. Україні вони не дуже розповсюджені. Форми їх трохи більш продовгасті ніж у прямокутніх вікон. Пропорція їх від 1:2,15 (напр. ц. в *Брусиліві*, Радомиського пов., Київщ.) до 1:3 (ц. св. Юра в Дрогобичі, в Галичині). Іноді півціркульні вікна розпоміщені парами, та мають звичайну пропорцію, близьку до двох квадратів, з перемежком=0,3 (та ж церква св. Юра в Дрогобичі). Потрійні півціркульні вікна трапляються яко поодинокі зразки (ц. в міст. Брусиліві, на Київщ.)—при чому середнє вікно значно більше за крайні, широкість його відноситься до широкости крайніх як 1:0,5, при перемежку=0,3. Іноді ми зустрічаємо комбінації прямокутніх вікон з дугами круга. Напр. в соборі містечка *Таращи* ми знаходимо вікно прямокутньої форми, в якому поверх лиштви міститься дуга круга \*) (див. табл. 2, рис. 15).

Улюблена комбінація цього роду—це сполучення квадрату з дугами круга, або півкругами, що розпоміщені навкруг вікна \*\*). Яко на зразок цього можна вказати на церкву в Трипіллі (Київщ.).

*Вікна лучкові.* Першообразом лучкових вікон безумовно з'являється 5-кутне вікно, котре повстало з прямокутного, черев заміну зверхньої частини його трикутником. Зразок такого вікна ми знаходимо в церкві села *Мошурова*, Уманського пов. (на Київщ.), р. 1768 \*\*\*). Пропорція його 1:2. Взагалі, лучкові вікна зустрічаються в нас, в деревляній церковній архітектурі, не часто. Основні їх пропорції не далеко відступають від „двох квадратів“. Так, вікна в Но-

---

\*) Сінагога в *Михалюві*, Летичевського пов. (Поділля); пропорція 1:1,25; оригінальний зразок паристої комбінації ми знаходимо в сінагозі в *Сниткові* (Волинь) з відношенням 1;2,14, при перемежку=0,25.

\*\*\*) Див. Табл. 2, рис. 16, 17.

\*\*\*\*) Див. Табл. 2, рис. 14.

вомосковському соборі (на Катеринославщ.) мають пропорцію 1:2,14 \*).

На рос. Україні, в сільській архітектурі, лучкові вікна не зустрічаються—з тих же причин як і півціркульні. Цікаву форму паристих лучкових вікон, поділених крученою півколонкою, дає Галаган в своїому будинкові; (див. табл. 2, рис. 13) пропорція їх 1:2, з перемежком=0,4. В Галичині, навпаки, лучкові форми вживаються як у церковній, так і в сільській архітектурі.

Після лучкових йдуть *вікна круглі та овальні*, що зустрічаються, виключно, в нашій сільській архітектурі.

Переходячи тепер до розгляду пропорцій та розмірів вікон нашої кам'яної архітектури, ми будемо роздивлятися їх в тому ж порядку.

Насамперед треба зазначити одну цікаву прикмету, властиву нашій архітектурі взагалі, і яка найбільш відбилася в кам'яній архітектурі. Це—нахил наших старовинних майстрів уникати будь-лі яких зверхніх виступів, замінюючи їх заглибленнями.—В архітектурі 3-ої та 4-ої доби, особливо в останній,—коли в нашій архітектурі яскраво відбився вплив Заходу,—можна дуже часто стріннути комбінації виступів з заглибленнями.

*Прямокутні вікна* в наших (кам'яних) церквах зустрічаються не дуже часто. Основна їх пропорція, в кожному разі, не менш 2 квадратів; так, собор в Ромнах (на Полтавщ.) має відношення 1:2; Введенська церква Троїцького ман. в Чернігові—відношення 1:3, і т. и. Навкруг вікна дуже часто йде ніша, такої ж самої або іншої форми, а в пізніших церквах—упоряджується лиштва. Дальше збагачення лиштви полягає в тім, що по над ним роблять сандрік з 3-кутнім або лучковим фронтоном. Перший спосіб—це улюблений прийом в наших кам'яних будівлях. (Мгар-

---

\*) Іноді лучкові вікна розпоміщені *подвійно*. Оригінальний приклад паристих лучкових вікон ми знаходимо в церкві св. Юра на Старих Хуторах, в Винниці. Пропорція їх коло 2 квадратів, з перемежком=0,3.

ська ц. на Полтавщині).—Подібні ж форму, пропорції та оброблення вікон ми знаходимо і в кам'яних світських будівлях. В пізніших спорудженнях вищезгадана форма оздоблюється ще ліпним орнаментом. Силу прикладів ми знаходимо в Києво-Печерській лаврі.

*Вікна півціркульні.* Ця форма є улюбленого в нашій кам'яній церковній архітектурі. Пропорції їх не менш 2 квадратів, а часами досягають максімального відношення 1:5 (Стародуб, ц. Івана Предтечи). Подібно прямокутнім, півціркульні вікна звичайно обкружені нішею. Форма останньої або подібна віконній, або ж прямокутня.—В пізніших будівлях ми знаходимо лиштву, яка, так само як ніша, часами відрізняється від форми вікна.

Оригінальну шестигнуту форму лиштви знаходимо в ц. Всіх Святих на „Економічній Брамі“ в Києво-Печерській лаврі.—По над лиштвою часто робиться сандрік з лучковим або 3-кутнім фронтом. Взагалі треба сказати, що це улюблений прийом в нашій кам'яній архітектурі.

Треба зазначити особливу форму трикутного фронтона, що иноді зустрічається в нашій церковній архітектурі. Це так званий „вигризений“ фронтон, себ то такий 3-кутній фронтон, в якого зрізані верхі. Прикладом цього може бути церква в Стародубі (на Чернігівщ.).

Дальше збогачення віконних просвітів полягає в тому, що опріч лиштви, сандріка та фронтона вони оздоблюються ще з боків півколонками, котрі підпірають сандрік. Ми наводимо тут кілька зразків (див. табл. 2, рис. 18—21).

Иноді ми стрічаємо комбінацію кількох півціркульних вікон,—напр. потрійне вікно з нішею, сандріком та колонками в Густинському ман. (на Полтавщині).

В світських будівлях ми так само часто здибаємо півціркульні вікна. Проте, їх пропорції та оздоблення нічим не відрізняються від подібних вікон в церковній архітектурі, і через це ми за них не будемо казати.

Є одна оригінальна віконна форма, що не зустрічається в нашій деревляній архітектурі, і яка трапляється в кам'я-

них українських церквах. Це вікна *трьохцентрові* \*). Їх пропорція також не менш 2 квадратів. Взагалі це—необхідний мінімум для нашої кам'яної архітектури. Згадаємо, напр., Ільїнську церкву в Чернигові, ц. в Прилуках, з прямокутною лиштвою та трикутнім і лучковим фронтонами, і т. и.

Окрім 3-центрових вікон, ми часто здибаємо й ніші цієї форми (напр. в Густинському ман. на Полтавщині). В Київсько-Печерській лаврі ми знаходимо силу прикладів трьохцентрових ніш з лишвами, сандріками, лучковими та бароковими фронтонами.

*Вікна лучкові*. Вони зустрічаються рідше півціркульних. Пропорції їх починаються від мінімуму 1:2, досягаючи, часами, великої більшини, — прим. 1:5 (Катерининська церква в Чернигові).—Прийоми оздоблення їх ті ж самі, що й взагалі в вікнах нашої кам'яної архітектури.

*Вікна круглі та овальні* широко розповсюджені—як і в дерев'яній архітектурі—в наших кам'яних церквах. Іноді трапляються комбінації прямокутних вікон, з'єднаних в формі креста,—з дугами круга.

Закінчуючи тепер опис віконних прояснів, нам лишається ще сказати де кілька слів про вибагливі та своєрідні форми наших віконних переплітаннів.

Розглянемо їх з'окрема для світської та для церковної архітектури.

---

\*) Наводимо тут геометричний спосіб викреслювання трьохцентрової кривої (див. табл. 3, рис. 41).

Строїмо прямокутник  $abvg$ , по  $ab$  (високість кривої) та  $bv$  (половина пролітання вікна); проводимо діагональ  $av$  та ділимо напіл кути  $vag$  і  $avg$ . Точка пересічення цих бісектрис (точка  $d$ ) буде спільною для обох дугових частин ( $ad$  та  $dv$ ) половини ( $adv$ ) нашої кривої. Тепер опускаємо перпендикуляр з  $d$  на діагональ  $av$ , і продовжуємо його до пересічення в точці  $o_2$  з прямою  $bv$ , та в  $o_1$ —з вертикальною віссю. Тепер окреслюємо з точки  $o_1$ , як з центру, радіусом  $o_1a$ —дугу  $ad$ , а з точки  $o_2$ , радіусом  $o_2d$ ,—дугу  $dv$ . Точки  $o_1$  та  $o_2$  два шукані центри. Для знаходження третього продовжуємо  $vb$  ліворуч від вертикальної осі, та відкладаємо на продовженні обрізок прямої, рівний  $bo_2$ , до шуканого центру  $o_3$ .

В стародавніх світських будівлях,—як в панських домах так і в хатах—вікна не відчинялись, а були зроблені таким чином. Верхня половина вікна закладалась нерухомо в *лутку*, а нижча підіймалась угору й підпіралась паличкою з зарубками. Таке впорядження давало можливість підняти вікно зовсім, або лише почасти. Цілком природно, що в старовинних наших сільських будівлях—шкляних шибок бракувало зовсім—з огляду на їх дорожнечу та трудність надбання. В старовину вікна хати затягались просто бичачим пузирем; в більш заможних—пластинками блестняку („слюда“).

Мабудь саме вживання оціх матер'ялів,—в формі невеличких кавалків—привело наших старих майстрів до необхідности розбивати віконні проsvіти на велику кількість частин. І справді, ми часто здибаємо в нашій архітектурі оцю властивість.—В нашій світській архітектурі найулюбленіший прийом—це поділ вікон на *прямокутники*, або скоріш на *квадрати*,—хоч треба сказати, що наші старовинні будівники, здається, взагалі уникали прямокутніх форм, замінюючи їх вугластими (многограними). Ця особливість помічається і в віконних переплітаннях: квадрати в них заміняються 8-кутниками, які повстають з квадратів за допомогою зрізування кутків (див. табл. 2 рис. 13, вікно в будинку Галагана).—В церковній архітектурі ми знаходимо велику різноманітність та вибагливість форм віконного переплітання.

Самі переплітання, в більшості випадків, робляться з дерева, і досить рідко—з олова \*). Віконні переплітання тут часто в'являють собою комбінації хреста з кругом або квадратом, а часами стілізацію рослинного характеру. В більш багатих формах трапляється також вибаглива комбінація 8-кутників з прямими лініями і, нарешті, переплітання утворені *кривими* лініями.

---

\*) Вживаємо це слово в суто-українськiм значінні: укр. „олово“ = рос. „свинець“; укр. „ціна“ = рос. „слово“.

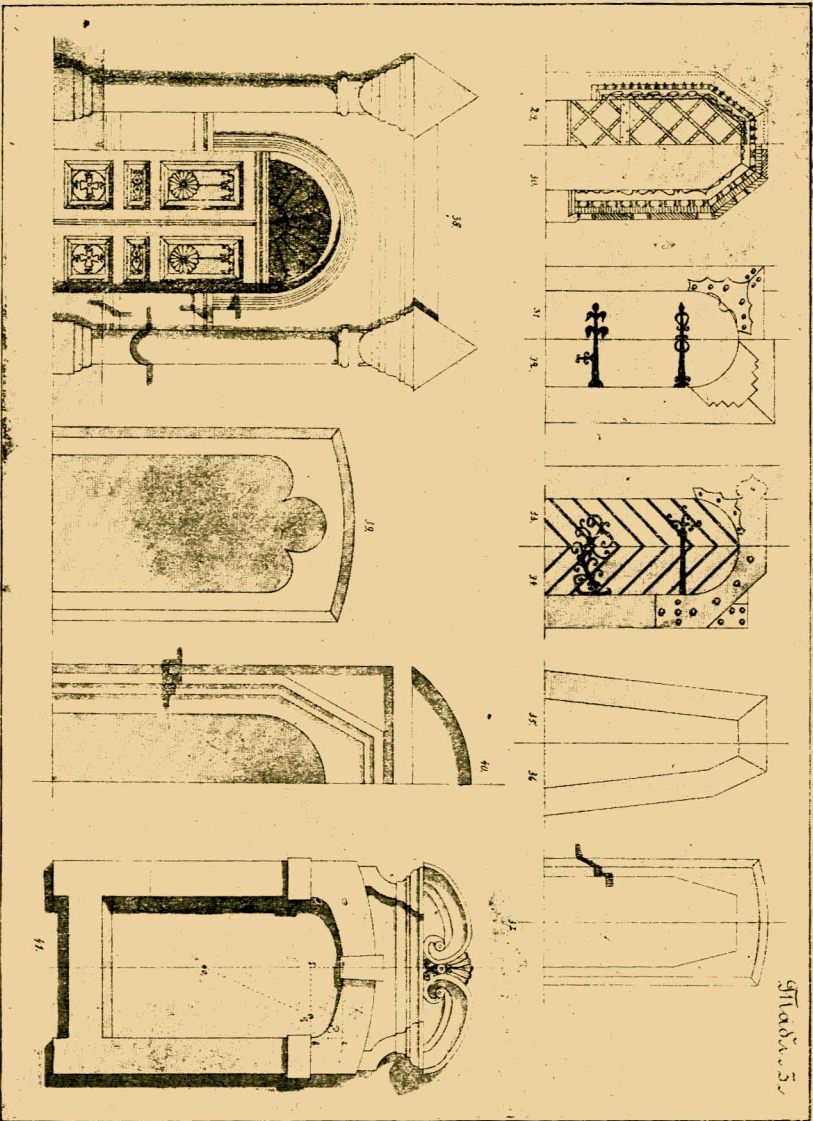


*Двері.* Переходячи тепер до опису дверних просвітів, треба зазначити, що як принципи їх будування, так і способи оздоблення в основі ті ж самі, що й для вікон.

Таким чином, кожна дверь при деяких умовах може бути вікном. Вся різниця полягає в тім, що ми не можемо відмінати розмірів дверних одворів цілком по своїй волі,— як це можливо з вікнами—бо ж двері повинні мати певну височінь, рівну нормальному зростові людини, себ то не нижче  $2\frac{1}{2}$  аршинів.

Двері можна поділити на *внутрішні* та *поверховні*, а по формі на *прямокутні*, *6-кутні*, *півціркульні*, *лучкові* та *3-центрові*. Загальні пропорції й розміри наших дверей,— незалежно від їх форми—нічим не відрізняються від класичних пропорцій дверей взагалі,—а саме від пропорції „2 квадрати“,—себ то широкість двері вкладається 2 рази в її височіні. Найчастіш зустрічаються в нас форми дверних просвітів шостикутні. Саме походження цієї форми можна пояснити так: брали криву деревину, розпилювали її по довжині, та з'єднували обидві половинки невеличкою плямкою. Свою гіпотезу я зосновую на тому, що в більш старих будівлях дверна *лутка* складається з 4 частин, а лиштва (наличник) з трьох. Треба дивуватись, оскільки така форма раціональна,—бо вона сприяє рівномірному поділу давління стіни. Через це нам здається дуже дивним погляд д. А. Л. про ніби-то „неконструктивність“ 6-кутньої форми („Укр. Живність“, 1913).

Треба зазначити ще одну своєрідну форму дверних одворів нашої архітектури—а саме *двері в формі рівнобічної трапеції*.—В деревляній архітектурі дверні просвіти завше обкружені лиштвами, які дуже часто вкриті різьбою, часами на лиштві вирізують дату будівлі, ім'я власника, будівника й т. и. (напр. двері церкви в міст. Березні, на Чернигівщині). Понад самою двер'ю в лиштві часто вирізується заглиблення, і в нього вставляється іконка. Існує певна залежність поміж широкістю двері та широкістю лиштви, а саме: коли прийняти широкість двері = 1, то широкість



ГЛАВА 5

лиштва буде  $= 0,3$ . Така пропорція дуже звичайна для нашої архітектури (напр. ц. в Лебедині на Харківщині, ц. в селі Тал'янці Уманського пов., в с. Біляшівці—на Київщині; Микольська ц. в Лохвиці на Полтавщині й т. п.).

В нашій деревляній архітектурі зустрічаються лише три форми дверних просвітів, а саме: прямокутня, трапеційна, 6-кутня та півціркульна. В кам'яній архітектурі ми здибаємо більшу різноманітність дверних форм, а саме, окрім вищезазначених, ще 3-центрову, лучкову, та комбінацію дуг круга.

Кажучи за наші двері взагалі, треба підкреслити одну прикмету, яку ми вже згадували в відділі вікон,—саме те, що двері глибоко вдавлені в стіну, а в кам'яній архітектурі, в більшості випадків, знаходяться в глибоких нішах, котрі ще більш підкреслюють їх глибину.

Треба також зупинитись на оригінальному способі з'єднання між собою частин лиштва в деревляній архітектурі. Особливо часто це зустрічається в тих випадках, коли двері мають форму півціркульну, лучкову та 3-центрову. Тут ми наводимо кілька прикладів (див. таб. 3, рис. 31—34).

Як видно з рисунків, окремі частини лиштов з'єднуються поміж собою ступенчастим або звивистим замком, теж деревляним. Одвір для закладання цього замка прорізується в частинах лиштва. Іноді, проте, відповідний одвір не прорізується наскрізь, а в лиштві роблять заглиблення, звичайно в „півдеревини“. себ то в половину її товщи. В такому випадкові з'єднуюча частина прироблюється до лиштва за допомогою деревляних цвяшків, які, окрім свого безпосереднього призначення, з'являються оздобою. Через це їх не забивають цілком—отже вони трохи висуваються з лиштва. Взагалі в цих випадках треба зазначити виразний нахил наших будівників—не вживати, по можливості, заліза. Самі двері в нас трапляються двох родів—металеві та деревляні. Металеві (переважно залізні) трапляються, головним чином, в архітектурі кам'яній; проте, часами й в деревляній архітектурі ми знаходимо двері залізні, або обби-

вані залізом—напр. дверь церкви в містечку Березні на Чернігівщині. Багато зразків залізних дверей ми знаходимо в Києво-Печерській лаврі.

Залізні двері звичайно уявляють собою клітку, зроблену з плоских залізних скаб; ззаду до цієї клітки прироблений товстий залізний лист, який саме в'являє собою дверь. Самі скаби оздоблені різбляним орнаментом; частини залізного листу, які видко поміж скабами, теж оздоблені різьбою. Іноді орнамент вирізується на тонких залізних пластинках, котрі вже в готовому вигляді прикліпуються до дверного листу.

Закінчуючи огляд дверей, треба згадати ще про дверні петлі, які виходять на поверх дверей, й майже завше уявляють собою гарний візерунок. Ми тут наводимо деякі типові зразки.

*Стелі.* Звичайна конструкція стель в наших світських будівлях складається з слідуєчого. Посеред кімнати, вперік неї, вкладають товстий брус; цей брус звется *сволоком*. На сволок, вздовж кімнати, ложать тоньші балки, а вже на них, „в забіжку“ \*), паралельно сволокові, дошки стелі. Частіш за все, стелю не білять, а стелеві дошки чисто вистругують. В більшости випадків сволок оздоблюють орнаментом, а також різбляними написами та датою будівлі.

*Ворота.* Звичайні ворота бувають прямокутні, лучкові та з-центрові. Типова відзнака наших воріт це так звана „брама“ (в вузчому розумінні слова). Брама—це невеличкий чотирьохсхильний дах, що міститься по над воротами. Сама основа воріт—це два стовпи з поперечкою, котра дуже часто з'єднується зі стовпами скрізним замком, подібним до того, за який ми казали відносно лиштви дверей. Самі ворота часто оздоблюються різбляним орнаментом, який в простішій формі уявляє собою кривульчасту (зігзаговидну) лінію.—Звичайно з одного боку воріт міститься фіртка, але

---

\*) Як ложаться дошки „в забіжку“, видко з рисунка ідальні дому Галагана (див. рис. 63).

дуже рідко й дві фіртки, з обох боків сіметрично (див. рисун. 53).

*Дахи.* Переходячи до дахів, треба зазначити велику їх різноманітність в нашій архітектурі. В нашому сільському світському будівництві дахи дуже високі, а саме, коли прийняти височінь стін = 1, то височінь даху =  $1\frac{1}{2}$ , і навіть іноді досягає 2.

Найпростіший тип даху,—дах двохсхильний,—зустрічається, порівнюючи, рідко. Пануючим типом в нас з'являється дах чотирьохсхильний, при чому похилість даху не всюди однакова: гребінь стріхи втворює більш гострий кут (див. рис. 51), і здається глядачеві ніби встромленим на дах. Такий прийом безсумнівно походить від даху солом'яного, де він є необхідним. Проте так само роблять, будуючи дахи з інших матер'ялів, як от ґонт та черепиця.

Складнішу форму має дах, що ніби складається з двох чотирьохсхильних дахів, настомлених один на один, при чому вищий дах вкриває нижчий до половини. Такий тип досить часто стрічається на рос. Україні, напр. в Канівському повіті (на Київщині).

Що до матер'ялів, якими вкривали покрівлю, то найстаріший з них—залізо. Ґонт—це продовгісті дощечки, які ложать рядками, паралельно краю даху—при чому кожний дальший рядок накладається на попередній на половину його довжини. В нас, на рос. Україні ґонтових дахів зберіглось вже дуже небагато. Навпаки, в Галичині вони трапляються часто-густо в церковному будівництві. Ґонтом там обшельовують іноді навіть самі стіни церков, напр. в церкві в Бусовиську, р. 1780.—Після ґонтового даху з'являється дах черепичний. Безсумнівно, що цей матер'ял має пізніше походження й відноситься вже до того часу, коли вироб цеглин був вже досить поширений. Нарешті, в добу кам'яного будівництва з'являється ще дах зроблений з олова.

Закінчуючи начерк архітектурних форм,—оскільки це було можливим при малому обсягові цієї книжки,—треба сказати кілька слів про плян наших хат. Звичайна сільська

садиба поділяється на дві частини: горід та двір. У дворі, на межі з городом, ставиться хата. Сама хата, звичайно не виходить фасадом на вулицю, а стоїть до неї боком, трохи відступаючи від тину. Звичайні розміри хат—до 8 аршинів завширшки та до 9—завдовжки. Сама хата складається з жилої кімнати, сіней, хіжки та комори.—Сіни містяться посередині та не мають стелі. З сіней хід йде на горище. Зовнішні стіни комори—противно стінам хат—не обмащуються цеглою та не біляться. Комора служить за для складу господарських річей, і освітлюється невеличким віконцем,—по під дахом,—в формі хреста, або т. зв. „хвоста ластівки“.

Треба завважити ще конструкцію димарів; це деревляна основа, яку обплітають лозиною, а потім обмащують цеглою. В більшості випадків димарі зверху вкриваються покришкою—для захисту від дощу або снігу. Форма цих покришок звичайно повторює самий дах.

### III.

## Основні принципи будування українських церков.

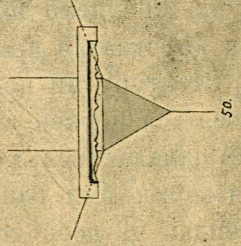
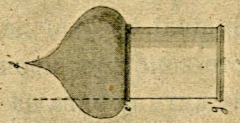
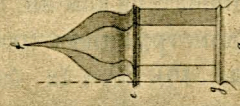
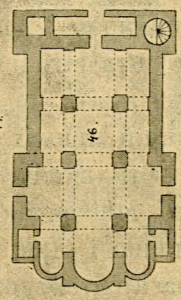
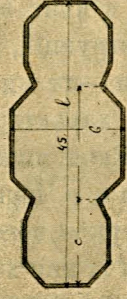
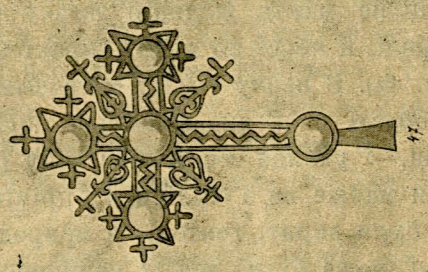
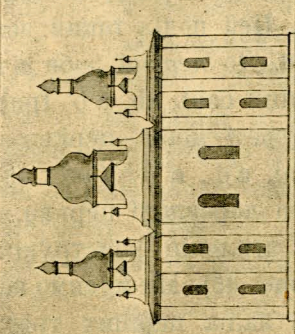
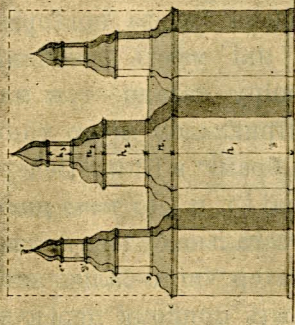
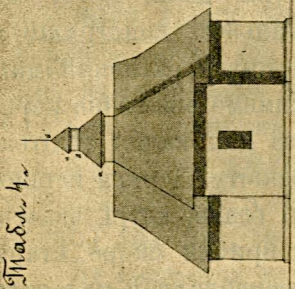
(Див. табл. 4).

Коли розглядати розвиток нашої церковної архітектури в залежності від збільшення кількості бань, то має рацію той погляд, який припускає розвиток від невеличкої однобанної церкви до многобанного соборного храму.

Що правда, іноді трапляються винятки. Напр., в новгородській архітектурі ми бачимо, що многобанний храм, протягом часу, змінюється на однобанний. Але це, скорше, такий виняток, що лише підтвержує правило. Через це в дальшому розгляді будови наших церков, ми будемо додержуватись вищезгаданого твердження, себ то будемо розглядати розвиток церков від однобанної до многобанної.

В нашій архітектурі існують такі типи: однобанні, двох-, - трьох-, - чотирьох-, - п'яти-, - сьоми-, - та дев'ятибанні церкви. Проте не всі вони однаково розповсюджені. Найбільш улюблені типи—це церкви 3-, та 5-банні. Інші,—як

Мод. 4.



от однобанні—трапляються значно рідше, а знов інші—2-, 4-, 7-, та 9-банні церкви зустрічаються хіба яко поодинокі зразки.—Переходячи до студіювання церковної архітектури, ми будемо додержуватись того поділу церков, за який ми вже казали в історичнім начеркові. Цей поділ такий: всю архітектуру ми поділятимемо на 4 доби. До *першої* доби відносяться церкви, в яких витворюючі лінії бань *ab*, *a'b'* (рис. 42) складаються з прямих ліній. До *другої* доби—церкви з витворюючими бань з ліній кривих *cd*, *c'd'*, *c''d''* (рис. 43). Обидві ці доби захоплюють виключно деревляні церкви, в яких будова бань істотно відповідає загальній конструкції цілої будівлі, а також плянові (див. рис. 45). Ми мусимо нагадати тут знов, що ціла архітектура наша перших трьох доб має характер чисто-конструктивний. До *третьої* доби належать кам'яні церкви, в яких загальна будова повторює прийоми деревляних конструкцій, та які мають подібний плян. Будівлі третьої доби,—як ми допіру казали—теж мають чисто-конструктивний характер. Прикладом цього типу може служити церква на „Економічній брамі“ в Київсько-Печерській лаврі, Катерининська ц. в Чернігові і т. и. До *четвертої* доби відносяться кам'яні церкви, в яких загальна будова *не* зв'язана з конструкцією; плян їх має характер чисто-балізичний (див. рис. 46). Хоч їх бані й повторюють прийоми деревляних конструкцій церков другої та третьої доби, проте бані ці не мають жодного зв'язку з загальною конструкцією будівлі, й через це мають характер чисто-декоративний (див. рис. 44). В цьому розділі ми розглядатимемо виключно церкви *другої* доби, яка найбільш типова за для нашої архітектури,—і уявляє собою ніби добу її розквіту. Церкви першої доби майже не з'уцілили. Їх примітивні глави, котрі, здається, були вкриті гонтом,—з природних причин скоро старілися; може бути, що їх навмисно переробляли й надавали їм характер вінчаючих глав церков другої доби. Отже, кажемо знов, церков першої доби,—особливо на рос Україні—до нас майже не зосталось. На Україні австрійській, в Га-



личині, ми, навпаки, здибаємо ще численні зразки. Така ціла низка церков в Рогатині (див. табл. 4, рис. 42).

Як ми вже казали, в нас найбільш розповсюджені церкви 3- та 5-банні, в архітектурі другої доби. В пляні церкви ці мають такий вигляд: кожна баня творить, звичайно, 8-гранну башту, що йде від землі. З'єднуючи три таких башти вздовж однієї прямої, ми матимемо трьохбанний храм. Коли ж додати до середньої башти ще дві башти з боків— на взірець рівнокінечного хреста—матимемо 5-банний храм. Нарешті, коли до цього хреста, в однім з його закінчень, додати ще дві башти, то ми матимемо своєрідну форму со-

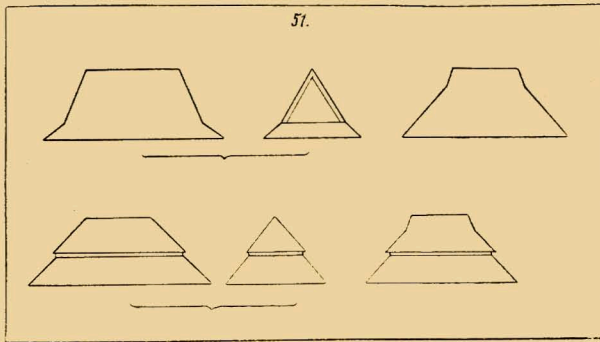


Рис. 51.

мибанного храму (напр. ц. в Березні, на Чернігівщині \*). Можливо, проте, що форма ця з'являється випадковою,—позаяк березнинський храм уявляє собою свого рода унікум, бо творить одинокий зразок цього типу.—Коли ж з'єднати три трьохбанні храми повздовжно, то ми одержимо тип дев'ятибанної церкви (собор в Новомосковському, на Катеринославщ.) див. рис. 58.

Не зважаючи на те, що наші старовинні будівники навряд чи мали якусь фахову освіту, в їх творах помітно щось спільне, споріднююче. Студіюючи цей інстинктовний нахил, що керував ними при будуванні тієї або іншої будівлі, ми

\*) Див. рис. 56.

можемо знайти залежність поміж відношеннями та пропорціями окремих частин. І дійсно, подібно до того, як середньовічні храми будувалися по принципу рівнобічного трикутника, а старо-грецькі—по принципу квадрата \*), для української архітектури теж існує певна залежність, а саме: *наші церкви другої доби будувалися по принципу квадрата*, себ то, коли прийняти, умовно, довжину церкви=1, то височінь \*\*) її теж буде=1. Проте, існують і збочення від вказаної норми, себ то відношення високости до довжини може бути або менш \*\*\*) одиниці (с. т. високість менш довжини)—як це трапляється в церквах найдавніших часів,—або ж більш одиниці —як бачимо це в пізніших церквах \*\*\*\*); звичайно збочення від основної пропорції (1 : 1) не йде далі 1 : 1,2. Проте, існує одна

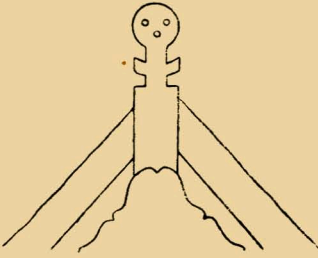


Рис. 52.

церква, де пропорція найбільш різниться від зазначеної норми. Це Микольська соборна церква в Медведівському

\*) Див. Баннистеръ. Історія архітектури, т. I, стр. 211.

\*\*) Високість ми рахуємо від землі до оснування вінчаючого хреста головної бані.

\*\*\*) Наводимо приклади: ц. Успіння в м. Полонному (на Волині);  $h$ [високість]=0,9; (II доби); р. 1612. Ц. Воскресення в с. Синяві, на Київщ.;  $h=0,98$  (II д.) р. 1710. Церква св. Юра на Старих Хуторах у Винниці;  $h=0,8$  (II д.) р. 1726. Троїцька ц в м. Полонному;  $h=0,85$  (II д.) р. 1734. Ц. Миколи в Старій Винниці (на Поділлі);  $h=0,9$  (II д.) р. 1746. Ц. Успіння в с. Дашковицях, Ушицького пов. (Поділлі);  $h=1$  (приблизно) (II д.), р. 1768. Судковецька ц. (Поділлі)  $h=0,9$  (III д.) р. 1476 і т. и.

\*\*\*\*) Церква св. Юра в Таращі (Київщ.)  $h=1,19$  (II д.) р. 1753. Михайлівська ц. в Черемисах Волоських, Могилівськ. пов., на Поділлі;  $h=1,2$  (II д.) р. 1766. Ц. Різдва Богород. в міст. Ходорові, Канівського пов., на Київщ.;  $h=1,14$  (II д.) р. 1768. Михайлівська ц. в міст. Дашевім, Липовецького пов.  $h=1,16$  (II д.) р. 1753 й н.

манастирі (Чигиринськ. пов., на Київц.), де пропорція досягає більшості 1:1,5. Але це мабуть поодинокий приклад \*).

Роздивимось тепер докладніше конструкцію та принципи будування бань. Бані, як ми вже згадували, мають характер окремих башт, які зближені в тому чи іншому порядку, в залежності від форми церкви. Зазначимо тут певну залежність що до прийомів їх будування. Звичайно башти уявляють собою низку вісьмериків, які звужуються в мі-

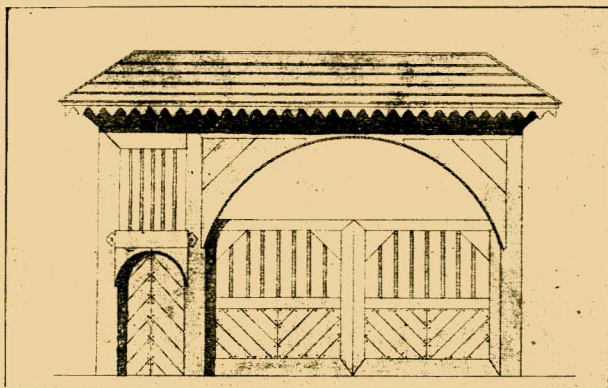


Рис. 53.

рі віддалення від землі, та сполучені поміж собою за допомогою нахилених площин або кривих поверхень. Високість першого вісьмерика звичайно рівна височині церкви; іноді перший зруб не творить, в пляні, 8-грянника; але другий, слідуєчий, зруб вже в кожному разі 8-граний. Коли перший зруб творить у пляні квадрат або прямокутник, то він сполучається зі зверхнім вісьмериком допомогою трикутни-

\*) Середній вісьмерик пляну як 3-х, так і 5-банної церкви робиться завше трохи більшим за крайні вісьмерики (див. табл. 4, рис. 45), при чому поміж їх більшинами існує певна пропорція. Коли ми означимо широкість середнього вісьмерика через  $b$ , а широкість крайніх (звичайно рівних поміж собою) вісьмериків через  $c$ , та приймемо, умовно,  $b=1$ , то  $c=0,6$  (в середньому). Напр. Микольська ц. в містеч. Тарговиці, Уманського пов. (Київц.):  $c=0,66$ ; Церква в Конелі, Липовецьк. пов.:  $c=0,67$ ; Михайлівська ц. в містечку Дашеві:  $c=0,6$  й и.

ків (звернених вершиною до долу),—що містяться по кутках похилених площин, що з'єднують 8-грязники (див. рис. 50). Коли прийняти високість першого 8-грязника,  $h=1$  (див. рис. 43), то високість другого,  $h_2=1/3$ , третього  $h_3=1/6$ ;  $h_4=1/7$  і  $h_5=1/8$ . Звичайно кількість вісьмериків, що складають баню, не більш 3—4. П'ять вісьмериків трапляється дуже рідко. Що до з'єднуючих нахилених площин, то вони,—протилежно вісьмерикам,—збільшуються в мірі віддалення від землі. Це цілком зрозуміло, й пояснюється тим, що в перспективі площини ці скорочуються в мірі звищення. Отже, коли будівник хоче показати на будівлі виразний поділ вісьмериків, він мусить їх робити все більшими, в мірі звищення по над

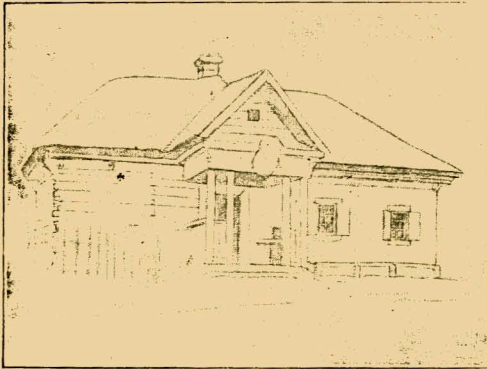


Рис. 54.

землю. Так, в старій соборній церкві св. Юра в Тараці, на Київщині, р. 1753, відношення високостей площин  $n_1 : n_2 : n_3 \dots$  слідує: 0,26:0,28:0,33. Тепер, знаючи наведені пропорції, можна перейти до відбудування наших дерев'яних церков другої доби. Коли нам відома довжина церкви, то відкладаючи її вздовж перпендикуляра, вгору, знаходимо високість. Знаючи високість і бажану кількість вісьмериків в банях, ми можемо розмістити їх так чи інакше вздовж перпендикуляра—і витворити таким чином баню, типову для нашої архітектури. Коли ми будемо разглядати форму кривої витворюючої в главі, що вінчає церкву, то ми завважимо певну залежність, ба навіть закон, що до принципів її будови, а саме: *Крива витворююча вінчаючої церковної глави (ef, див. рис. 48) ніколи не пере-сікається з продовженням кривої витворюючої вісьмерика*

землю. Так, в старій соборній церкві св. Юра в Тараці, на Київщині, р. 1753, відношення високостей площин  $n_1 : n_2 : n_3 \dots$  слідує: 0,26:0,28:0,33.

Тепер, знаючи наведені пропорції, можна перейти до відбудування наших дерев'яних церков другої доби. Коли нам відома довжина цер-

(eg), на якому міститься глава.—Загальна форма глав наших церков має багато спільного з відповідними вінчаннями в індуській архітектурі, для котрої вище наведений закон пересічення кривих витворюючих ліній також має силу. В цім відношенні наша архітектура гостро відрізняється від російської, в якій криві витворюючі церковних глав е'f' (див. рис. 48) завше пересікаються з продовженням витворюючих оснування е'g'. Напр. Новодѣвичий монастирський у Москві, церква Василя Блаженного, Успенський Собор й и. Опріч цього, глави в російській архітектурі не мають конструктивного характеру, а лише чисто-декоративне значіння,—через що поміж ними та пляном не існує жодного звязку. Таким чином, із зовнішнього боку, наши бані мають вигляд многогранної пірамідальної башти, й нагадують, в цім відношенні, башти індійської архітектури. Особливо це помітно в галицьких церквах. Розглядаючи переважачий тип нашої церковної архітектури (церкви трьох-та п'ятибанні), згадаємо також про інші, менш поширені форми. — Двохбанний храм уявляє собою два вісьмерика, один більший, другий—менший; більший вісьмерик і творить собою властиву церкву; до нього приєднується, з одного боку, менший вісьмерик-притвор, а з другого—невелика прибудова, иноді пів-вісьмерик, без вінчаючих глав—це вітварь. Двохбанні церкви в нас майже цілком не трапляються. Тут ми наводимо цікавий зразок двохбанної церкви на Київщині (див. рис. 55). Чотирьохбанний храм уявляє собою мабуть чо-

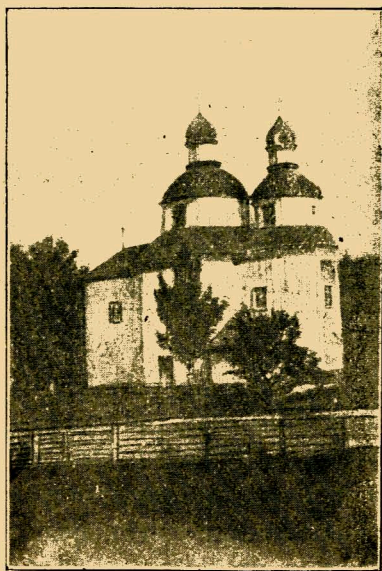


Рис. 55.

тирі вісьмерики, з'єднані вздовж одної прямої. В „Сяйві“ Д. Щербаківський наводить цікавий зразок 4-банної церкви: В ній всі чотири глави містяться вздовж однієї прямої. Проте, на жаль, автор не дає ані пляна, ані розрізу, й тому не можна судити про те, чи має вона конструктивний характер, себ то належить до архітектури перших трьох доб,

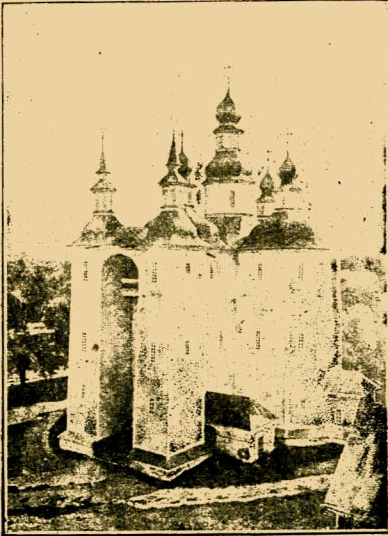


Рис. 56.

тер, себ то належить до архітектури перших трьох доб, —чи належить до архітектури четвертої доби, себ то має плян чисто базилічний.—Ми наводимо тут цікавий зразок кам'яного чотирьохбанного храму (див. рис. 57). Це старовинна православна церква в с. Судковицях Летичевського пов. (на Поділлі). Будова її відноситься до р.1476; зкладена вона з грубого сірого каміню; товща стін її досягає 1 сажня. Нещодавно церква була попсована грубим ремонтом, якій цілком знівечив так гарний первісний вигляд

її вінчань. Ця церква творить хіба не одинокий приклад феодальної церкви-замка та разом з цим найстарішу пам'ятку нашої кам'яної архітектури.—В пляні церква в'являє собою рівнокіничний хрест, подібний нашому старовинному п'ятибанному храму третьої доби. Проте, розміщення її бань трохи инакше, а саме: на трьох кінцях рівнокіничного хреста поставлено по круглій башті, на чотвертому стоїть дзвіниця оригінальної форми. Всі бані спочатку були вкриті гонтом. Середня частина церкви, що була квадратною, трохи підноситься по над рівнем кінців хреста; вона перекрита звичайним двохсильним дахом \*).

\*) Д. Щербаківський, в своїй статті („Сяйво“, ч. 7,8,9, 1914) про 4-банні храми, згадуючи Судковецьку церкву, закидає нам наш

Тут ми наводимо фотографію цієї церкви перед її реставрацією,—котра, як ми вже згадували, знівечила первісний характер її вінчаючих глав. Посередині її середньої частини міститься товстий кам'яний стовп, який підпирає головну стелю; стовп цей завтовшки коло двох сажнів в обіймі. Навкруг всієї церкви йде карніз на арках, який далеко висувається по за площу стін. В середині кожної є одвір, що служить бійницею. Товстий стовп, що міститься посеред церкви, підпирає підлогу зверхнього помешкання; останнє не має стелі, лише самий дах. Здається, це зверхнє помешкання було в свій час місцем схованки майна та клейнодів.

Переходячи тепер до семибанних церков, ми спинимось над одиноким зразком цього типу—над церквою в м. Березні на Чернігівщині. Тут ми наводимо знімок цієї церкви (див. рис. 56). Церква ця творить у пляні рівнокінечний хрест, подібно плянам п'ятибанних церков другої доби. До одного з кінців оцього хреста притулені ще два чотирикутні зруби, поміж котри-

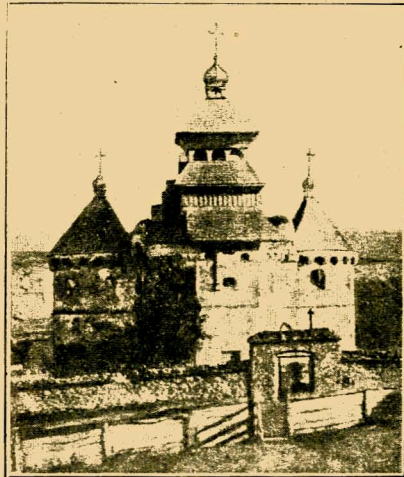


Рис. 57.

ніби-то хибний погляд. Після д. Щ-го вона не 4- а 5-банна, при чому п'ятою банею її він зве невеличку главку, споружену посередині двохсхильного даху її середнього чотирикутника,—яка має чисто-декоративний характер. Таким чином д. Щербаківський робить грубу помилку, забуваючи основну рису нашої архітектури перших трьох доб—її конструктивний характер. Коли виходити з його погляду, то напр. 5-банну Микольську ц. в Медведівськiм монастирі можна назвати не 5-банною, а 6-банною, бо ж вона має по над ганком головного входу невеличку декоративну главку такого ж характеру, як і в Судковецької церкви.

ми міститься головний вхід.—Зрубви сполучаються поміж собою зверху з'єднуючою арочкою й мають гостроверхі вінчання, які закінчуються залізними шпильми з кружками на кінці, оздобленими сяйвом. Це т. зв. „сонце правди“—типова прикмета, дуже поширена в нашій архітектурі. Березнинська церква уявляє собою зразок незвичайної, для деревляних церков, високости: височінь її досягає 22 сажнів.—Переходячи тепер до типу 9-банної церкви, ми можемо вказати,—яко на зразок цього типу—на церкву міста Новомосковського (на Катеринославиц.) Церква



Рис. 58.

ця уявляє собою сполучення трьох 3-баних церков, що з'єднані поміж собою повздовжно. Можливо проте, що вона з'являється,—як гадає проф. Павлуцький, лише ускладненням типу нашого п'ятибанного храму.

Дзвіниці наших церков старішої доби ставились завше окремо від самої церкви. Це викликано тим, що в ті далекі часи татарських наїздів дзвіниця виконувала не лише своє безпосереднє призначення, а й служила, рівночасно, сторожевою вежею. Звичайний вигляд

дзвіниці—це башта, складена з двох або трьох квадратних зрубів, які поставлені один на один, і зменшуються, в мірі віддалення від землі. Зрубви звичайно з'єднувались за допомогою прямих похилених площин; сама дзвіниця закінчується або чотирьохграним шатровим дахом—як це ми бачимо в церквах першої доби,—або чотирьохсхильним шатровим дахом, увінчаним ще грушкатою главкою—як от у церков другої доби. Типовий приклад такої дзвіниці уявляє



собою дзвіниця в селі Ладиженцях Радомиського пов. на Київщині, будова якої відноситься до 18 століття.

Таким чином ми бачимо, що своєю конструкцією наші дзвіниці нагадують баштовидні глави наших церков.

Згадаємо наприкінці оригінальну та своєрідну форму наших церковних хрестів. Вони оздоблені лехким ажурним орнаментом, що складається з зірок, лілей, туюпанів або просто хвилистих ліній. Можна сказати, що чім старіш хрест, тим більш гарна та своєрідна його орнаментика. Тут ми наводимо оригінальний хрест з церкви Дальніх Печер Київської лаври (див. рис. 47).

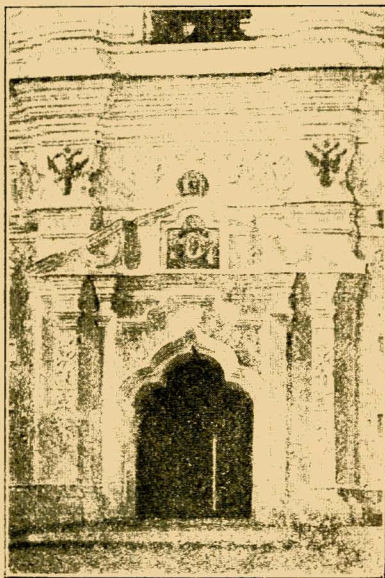


Рис. 59.

IV.

## Сучасні будинки в українському стилі.

Після того, як ми роздивились та простудіювали—оскільки це було можливим при невеликому обсягові цієї книжки—основні форми української архітектури, ми можемо спробувати відродити її в нових будівлях.

В початку книжки ми казали, що перший хто зробив спробу відродити старовинну панську українську деревляну будівлю—був Г. П. Галаган,—що збудував р. 1854 в своєму маєткові літній домок для гостей (див. рис. 62).

Треба віддати належну пошану тій мужности та терпінню, з якими Галаган, вкупі с архітектором Червінським збірив та студіював убогі останки з'уцілілих деревляних

українських будівель,—хоча, безумовно, він перебував в трохи кращих умовах ніж ми,—позаяк він міг користуватись і такими матер'ялами, які до нас не зберіглись. Але тим цінніш для нас його домик,—бо в ньому відбився вплив коштовних матер'ялів та пам'яток старовини, котрі на жаль вже більш не існують.

Домик стоїть посеред великого подвір'я, яке обкружено огорожею зі стилевими українськими воротами.

Дах на домику солом'яний, з широким звисаючим виступом; він зроблений гузирем, себ то звернений в гору корінням соломи, а не верхом. Поверховні стіни вимашені цеглою, а потім побілені. Навкруг цілого дому йде широка

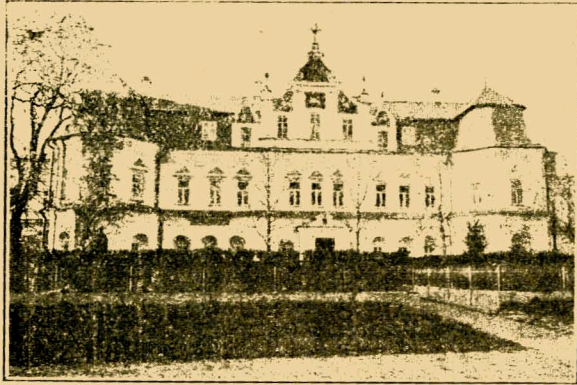


Рис. 60.

призьба, яка тут не виконує свого безпосереднього призначення,—боронити хату від холоду,—позаяк домик має сучільний кам'яний фундамент. Вона залишена тут виключно за для збереження характеру будівлі. Трохи псує вражіння розмірно низкий дах, високість котрого не відповідає пропорціям нашої сільської архітектури. В пляні також помітні деякі збочення, викликані необхідністю. Але взагалі домик зроблений дуже стилєво.

Посеред несиметричної фасади виступає головний ганок, трикутний фронтон якого піддержується шістьма кру-



вель. На сволок спіраються продовгасті тоньші балки, а на них вже, „в забіжку“, дошки стелі. Стеля також не вапнована. Сволок оздоблений різьбою; по кутках вона кручена, з боків має форму розеток. На сволоці звичайно писалися якісь дати, що мали стосунок до будівлі, ім'я будівника та домовласника, або ж речення св. Письма й т. и. В домику Галагана теж бачимо написи. Один з них такий: „Сей дім збудований для оживлення переказів про життя предків в пам'яті нащадків“. Посеред кімнати стоїть масівна піч, облицьована барвистими кахлями. Одна з печей облицьована рел'єфними зеленими кахлями, друга—білими кахлями з кольоровим гербом Галагана на кожній. Ця прикмета є ти-

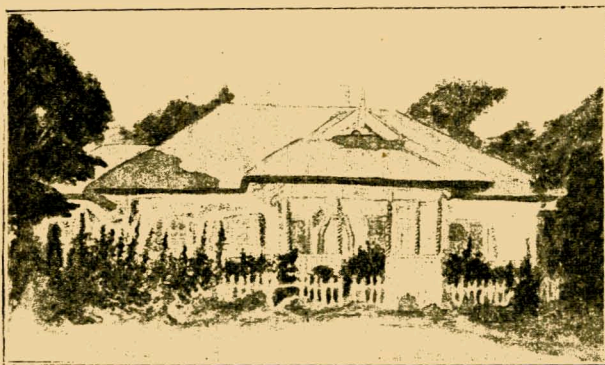


Рис. 62.

повою для наших старих панських будівель. Двері в середині дому півціркульні, повішені на масівних візерункових залізних петлях.

Ми навели тут домок Галагана, яко вдалу спробу відновлення нашої архітектури. Основний принцип стильової будівлі взагалі полягає в суровому додержанні „відношень і пропорцій в масах“, типових для даної архітектури. Треба уникати хибного прийому—прикрашати українськими орнаментами й прикметами доми, чужі по конструкції українській архітектурі.—Сумним прикладом цього може служити дім проф. М. Грушевського на розі Паньківської та Миколь-

сько-Ботаничної вулиці (в Києві), якому були надані типові риси укр. стилю вже після того, як дім був зроблений в основі.

Друга, пізніша пам'ятка української кам'яної архітектури — це відомий „Земський Дім“ у Полтаві, збудований по проєкту артиста-будівничого В. Г. Кричевського, р. 1909,—що з'являється типовим прикладом добре додержаних українських архітектурних форм першої та другої доби, і який зробив собою початок сучасного українського будівництва.

Раніш як братись за складання проєкту, В. Кричевський протягом двох років, з доручення Полтавського зем-

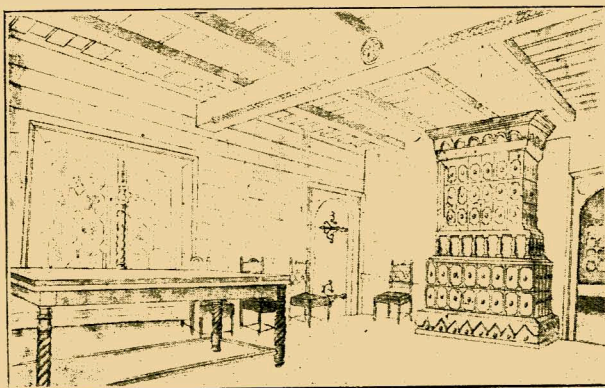


Рис. 63.

ства, студіював пам'ятники української архітектури. Через це його дім з'являється дуже стильовим—бо він є плодом двохрічної енергійної праці.

Отже, раніш як братись за будування домів в українському стилі, необхідно детально та докладно простудіювати українські архітектурні форми, ясно в'явити собі типові для нашого стилю основні пропорції та відношення,—а також, опріч цього, *не з'єднувати в проєкті прикмет властивих нашій архітектурі різних періодів*—що часто трап-

ляється в сучасних проєктах. Головно, не можна витворювати фантастичні будівлі,—хоч може й гарні, але не маючі під собою жодного архітектурного фундаменту.

## VI.

### **Зразки кооперативних та шкільних сучасних будівель.**

Поруч зі зростом кооперативного руху на Правобічній Україні, серед місцевих кооператорів з'явилося бажання, будуючи власні дома для кредитових й інших товариств, відродити наше старовинне українське світське будівництво.

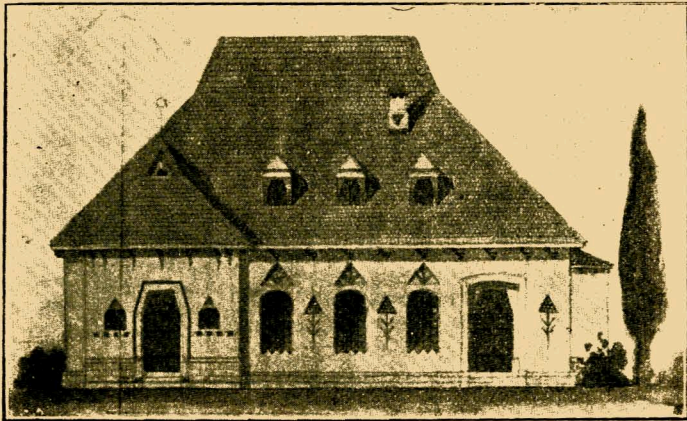


Рис. 64.

Наводячи тут наш власний проєкт дому Косівського Кредитового Товариства в селі Косівці Сквирського пов. (на Київщині), ми розповістимо про неї докладніш,—як про спробу такого відродження.

Раніш як переходити до споружіння того чи іншого будинку, необхідно розробити його плян—по можливості докладно, раціонально та ощадно.—Плян нам вже був даний головою товариства. Будинок Косівського товариства має в пляні такі розміри: вздовж (по фасаді) 9 сажнів,

завширшки 5 сажн. 1 арш. Майже цілу половину будинку займає головна операційна зала товариства, що має розмір  $14 \times 12$  арш. Поруч з нею міститься кімната членів правління, а звідси можна пройти до каси. Каса уявляє собою огнетривале помешкання, вкрите залізобетонною стелею; опріч того в першому поверсі містяться ще 2 кімнати для урядовців та кухня. Дах будинку дуже високий. Коли високість стін будинку прийняти, умовно,  $= 1$ , то високість даху  $= 1,5$ . Подібна пропорція—як ми вже казали в розділі дахів,—часто трапляється в нашій сільській архітектурі. Дах вкритий особливим матер'ялом (террофазерітом), що в'являє собою рід штучної огнетривалої азбесто-цементової черепиці. Опріч своєї лехкості в порівнанні зі звичайною черепицею (2 пуда на квадратну сажінь), террофазеріт відзначається ще великою міцністю, а також дешевиною (порівнюючи зі звичайною черепицею)—6 карб. 50 коп. за 1 квадрат. сажінь, разом з укладанням на місце. Велика високість даху дала можливість не лише додержати стиль, але вмістити по під дахом другий поверх. Відповідно даному плану,

другий поверх складається з 8 кімнат, що освітлюються мансардними вікнами (себ-то вікнами зробленими в самому дахові),—що містяться, головним чином, ззаду та з боків будівлі. Тут ми наводимо знімок з проєкту фасади (див. рис. 64). Будинок в цей час вже закінчений, але ще не цілком оброблений, через що ми не маємо змоги навести тут його фотографію з натури.—Як бачимо з наведеного рисунку фасади,

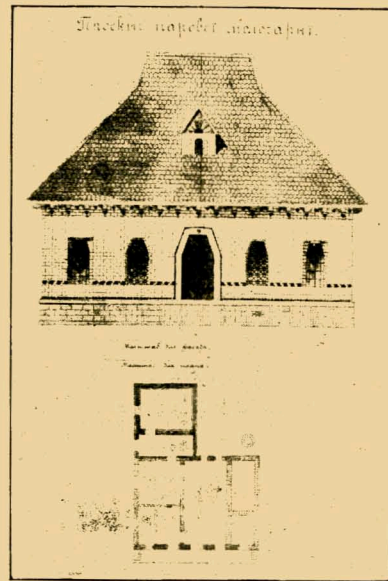


Рис. 65.

будинок має два входи, з яких головний міститься у вкритому ганкові, дах котрого закінчується вінчанням—„сонцем правди“. Про це ми вже казали в розділі про церкви.

Друга, права дверь міститься в лучковій ніші, й має, подібно першій двері, шостикутню форму. Така комбінація лучкової ніші з шостикутньою двер'ю часто трапляється в нашій світській архітектурі другої доби та в церковній—третьої й четвертої доби,—як от в церкві в Видубицькому монастирі в Київі. Вікна мають 3-центрову форму, що зустрічається в нашій архітектурі. Переплітання вікон мають рослинний характер і стилізують собою квітку. Подібні

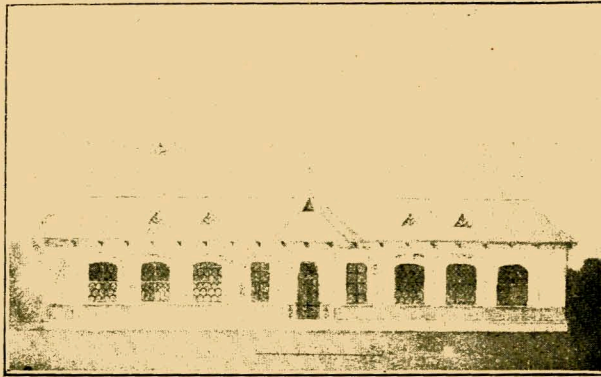


Рис. 66.

зразки часто трапляються в наших церквах. Навкруг цілого дому йде цокольний поверх, що значно висувається по-за поверхню стін. Це так звана „призьба“. Мета її в наших хатах захистити підвалини від гнілизни, а саму хату від морозу. В даному разі, завдяки кам'яному фундаментові, призьба зроблена лише за для збереження загального характеру будівлі. По-над вікнами і поміж ними розпоміщені трикутні заглиблення, в яких положені, „в ялинку“ зелені керамічні плити. Карніз уявляє собою т. зв. „карніз на кронштейнах“,—себ-то в кам'яну стіну, трохи нижче оцепин \*) закладають деревляні „пальці“, що висуваються на

\*) Це зверхні похилені кровли.



6 вершків по-за поверхню стіни; до них підшивають дошки зі звисаючої частини даху. Дах звисає дуже помітно (біля 9 вершків) наперед. Таке звисання трапляється дуже часто в нашій сільській архітектурі. Мета його захистити призьбу, а значить і підвалини від дощу. В середині головна зала має оздобу, властиві нашій архітектурі. Стеля її зроблена таким чином: Посеред кімнати йде товстий брус.—В даному разі, з огляду на великий розмір кімнати (пролітання = 4 сажні) з'явилось необхідним взяти замість дерев'яного бруса 15-дюймову залізну двутаврову балку, яка зверху зодягнена в дерев'яний короб—за для збереження її характеру. Цей брус є відомий вже нам сволок. На залізну балку, паралельно довжині кімнати по-

ложені 8 тоненьких балочок, а вже на них, паралельно сволокові, містяться „в забіжку“ дошки стелі. Навкруг залі, на височині чоловічого зросту, йде дерев'яна „панель“ (смуга); вона, рівно й стеля, розмальована „під дуб“. Двері в середині будівлі мають півціркульну форму. Подібно поверховим двер-

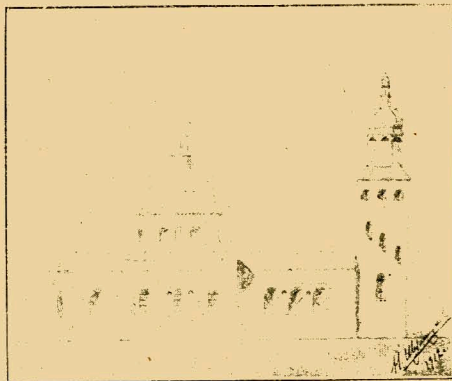


Рис. 67.

ям, вони мають великі ковані візерункові петлі,—що трапляються в нашому будівництві. Посеред кімнати, попід сволоком міститься велика піч, розмальована українським орнаментом; ним вкриті також стіни залі. Мансардні вікна вкриті, як бачимо, двохсильними дошками,—які ми бачили, напр. в Канівському повіті. З боків оціх вікон містяться півколонки, оздоблені трикутниками, подібними до кольконок дому Галагана,—про які ми вже казали раніш. Вікна мають шостикутню форму; так само—вікна головного ганку.

Підлога в головній залі товариства складена з керамічних плиток.

Наводимо тут короткий обрахунок цього дому. Фундамент складений з бутового каміню, глибиною в 2 арш.; таку глибину треба було прийняти з огляду на те, що взімку в нас ґрунт промерзає приблизно на 2 арш., через що фундамент необхідно треба закладати не вище лінії промерзання—бо инакше може з'явитись нерівномірна осадка стін будинку, а наслідком цього—распарини в стінах.

Всього, бутового каміню витрачено 16 кубичн. сажнів. Цеглин на весь будинок—при товщі зовнішніх стін у  $2\frac{1}{2}$  цеглини, а внутрішніх у 2 цеглини—біля 100 тисячів штук.

Призьба зроблена так: на віддалінні 4 верш. від стін будинку зроблена кам'яна стінка, в  $\frac{1}{2}$  вершка. Високість цієї стінки  $\frac{3}{4}$  арш., зверху вона забетонована горизонтальним шаром бетону, й уявляє собою ніби довгу лавку, що обкружає цілу будівлю. Залізобетонова стеля в кімнаті-касі зроблена з семидюймових двутаврових залізних балок, які відступають одна від одної на  $1\frac{1}{2}$  аршини. Простір поміж ними залитий бетоновим шаром, товща котрого рівна високості балок.—Крокви будинку складаються з чотирьох окремих „кроківних стін“, які містяться на віддаленні 1 сажинь одна від одної. Кожна така кроківна стінка складається з двох оцєпин (чи „кроківних ніг“), з'єднаних посередині „затяжкою“, а по кінцях розрізною затяжкою; січення їх— $3\frac{1}{2} \times 5$  вершків кожна. Стіни верхнього поверху зроблені з перегородок, з'основаних на шпренґелях, яких кінці заложені в кам'яну стіну—щоб не гнітити стелевих балок першого поверху.

Дім опалюється трьома пічами та одним кухенним коміном—що зроблені по системі Лукашевича. Верхній поверх опалюється лєхкими круглими пічами в залізних покрівцях. Загальна вартість будинку виносить біля 9000 карб.

Наводимо ще наш проєкт молочарні (на Київщині) (див. рис. 65). Фасада її має, по всій довжині, далеко виступаючий цокольний поверх, високість котрого біля 2 ар-

шинів; виступ цей зроблений для того, щоб з надїзжаючих селянських возів було зручніш вигружати привезені молочні продукти. Молочарня вкрита червоною черепицею,— при чому пропорції самого даху приблизно такі ж самі, як у домі Косівського Товариства.

Третій наш проєкт, який ми тут наводимо,—це проєкт „земської школи нормального пляну для Київщини“ (див. рис. 66). Проєкт зроблений в українському стилі з деталями властивими австрійській Україні—Галичині. Вікна широкі, лучкового типу, мають звичайну для наших сільських будівель пропорцію „1 квадрат“ й оздоблені візерунковими лиштвами, подібними до наведеної нами лиштви (див. табл. вікон). Три вікна з'єднані до купи допомогою різбляних візерункових півколоннок, сполучених з карнізом при допомозі різбляних замків („врубок“); при цьому два замки, опускаючись вниз в перемезжах, відзначають третє вікно.—Дверь має звичайну шостикутню форму. Дах, для ощадности, зроблений нижчим, і має,—подібно головному ганкові—двохсхильну форму. На дахові чотири мансардні вікна, на взірєць трикутників. Віконні переплітання, досить складного вигляду, походять од відповідних віконних переплітань Галицької України. Наприкінці наводимо наш проєкт церкви (на Київщині) (див. рис. 67). Як бачимо з наведеного рисунку, дзвіниця тут сполучена з самою церквою—що зроблено лише через необхідні умови. Дзвіниця своїм виглядом в деякій мірі повторює форми дзвіниці церкви св. Юра в Дрогобичі (в Галичині). Церква однобанна; в нижчому поверсі вікна в притворі сполучені по троє й містяться в заглибленнях, що підтримуються з боків різбляними колонками; в перемезжах поміж вікнами містяться образи святих; самі ж вікна мають шостикутню форму, а переплітання їх — рослинний характер.

Вікна в самій церкві розпоміщені в півціркульних нішах, й самі мають півціркульну форму. Ніші, так само як у притворі, вкриті образами святих і янголів.

---

## Пояснення до рисунків.

### Табл. 1.

*Рис. 1.* Куток стріхи з містечка Охтирки (на Харківщині). (Збірка П. Мокроуса). Тип чотирьохплощинного карнізу (числа 1, 2, 3, 4 означають окремі площини).

*Рис. 2—5.* Карнізи з м. Охтирки. (Збірка П. Мокроуса).

*Рис. 6.* Карніз ц. св. Юра в Дрогобичі.

*Рис. 7.* Перспективний вигляд двохплощинного карнізу з м. Охтирки.

*Рис. 8.* Карніз Михайлівської ц. в Києві.

*Рис. 9.* Карніз ц. в селі Косівці, Сквирського пов. (Київщина).

*Рис. 10.* Карніз хати села Вишевичі, Радомиського пов. (Київщ.)

### Табл. 2.

*Рис. 11.* Вікно з візерунковою лиштвою хати в Яблоніві під Коломиєю (Галичина). (За Мокловським).

*Рис. 12.* Вікно з лиштвою, сандріком та кронштейнами, з ц. в Бусовиську (Галичина) р. 1780. Переплітання вікна рослинного характеру з церкви в Охтирці, Харківщ.

*Рис. 13.* Подвійне лучкове вікно з дому Галагана в с. Лебединцях, Прилудького пов., на Полтавщ.

*Рис. 14.* П'ятикутне вікно ц. в селі Мишурові, Уманського пов., Київщ., р. 1768. (За Щербаківським).

*Рис. 15.* Вікно в формі комбінації прямокутника з півкругом, з церкви міста Таращи, Київщ., р. 1753.

*Рис. 16.* Овальне вікно в ніші, в формі комбінації півкруга з квадратом,—з Троїцької церкви в Києві.

*Рис. 17.* Вікно в формі комбінації півкругів; ц. в Києво-Печерській лаврі.

*Рис. 18.* Вікно з лиштвою та чотирікутнім фронтоном в великій церкві Києво-Печ. лаври.

*Рис. 19.* Півціркульне вікно з сандріком, лучковим фронтоном та кольонками, з ризниці Фролівського ман. у Києві.

*Рис. 20.* Прямокутне вікно з криволінійним фронтоном, лиштвою, сандріком та кольонками,—з флігелів Києво-Печ. лаври.

*Рис. 21.* Вікно прямокутне, з лиштвою, сандріком, трикутнім фронтоном та кольонками—теж звідти.

*Рис. 22.* Кольонка в формі комбінації трикутників,—з будинку Галагана.

*Рис. 23.* Кольонка церкви на Бойківщині (Галичина).

*Рис. 24 та 28.* Кольонки з хат в Яблонові під Коломисю (Галич.). (За Мокловським).

*Рис. 25.* Кольонки з хати в Гвіздю під Коломисю, Галич., (за Мокловським).

*Рис. 26.* Кольонка в формі комбінації вісьмикутника з кругом.

*Рис. 27.* Різб'яна кольонка з села Великі Коровинці, Харківщ. (з малюнку В. Кричевського).

### Табл. 3.

*Рис. 29.* Шостикутня дверь церкви в містечку Березні, на Чернігівщ.

*Рис. 30.* Дверь шостикутня Покровської ц. села Тал'янки, Уманськ. пов., Київщ., р. 1764.

*Рис. 31—34.* Типи півціркульних дверей з деревляними врубками і деревляними цвяхами. Різні типи дверних петель.

*Рис. 35.* Тип двері трапеційної форми Микольської церкви в Лохвиці.

*Рис. 36.* Другий тип шостикутньої двері.

*Рис. 37.* Шостикутня дверь в лучковій ніші, з церкви св. Юра в Видубицьк. ман. в Києві.

*Рис. 38.* Двері головного входу в Києво-Печ. лаврі,—з кольонками, лиштвою та сандріком.

*Рис. 39.* Двері в формі комбінації дуг круга; з головного входу церкви Видубицького ман. (з мал. і вимірів П. Мокроуса).

*Рис. 40.* Дверь церкви св. Миколи в Києво-Печ. лаврі. (Півціркульна, з 6-кутною лиштвою та прямокутною нішею). (З мал. П. Мокроуса).

*Рис. 41.* Трьохцентрова ніша з лиштвою та бароковим фронтоном, з Києво-Печ. лаври.

### Табл. 4.

*Рис. 42.* Тип церкви I-ої доби з Рогатинських церков, в Галичині.

*Рис. 43.* Тип трьохбанної церкви II-ої доби. Ц. св. Миколи в місті Винниці.

*Рис. 44.* Тип церкви IV-ої доби—Фролівський ман. у Києві.

*Рис. 45.* Тип плану церков II-ої доби—план церкви ц. св. Миколи в Винниці.

*Рис. 46.* Тип плану церков IV-ої доби—план військового Микольського собору в Києві, р. 1694.

*Рис. 47.* Тип українського церковного хреста, з ц. Дальніх Печер Києво-Печ. лаври (з мал. П. Мокроуса).

*Рис. 48.* Закон „непересічення кривих витворюючих церковних глав“ а) главка ц. Кальнишевського в Ромнах, б) глава ц. Новодівич'ого монастиря в Москві.

*Рис. 49.* Тип найпростішого церковного карнізу.

*Рис. 50.* Перспективний вигляд переходу від чотирикутної до вісьмикутної бані, при допомозі зрізування кутків чотирикутника трикутниками, зверненими вершиною долі. Перехід оздоблений брусковою скобою.—З ц. села Кам'яного, Уманського пов., Київщ., р. 1756.

#### Окремі рисунки.

*Рис. 51.* Типи дахів.

*Рис. 52.* Гребінь стріхи селянської хати на Харківщині.

*Рис. 53.* Ворота дому Галагана.

*Рис. 54.* Хата с. Лебедина, Харківщ. (мал. В. Кричевського).

*Рис. 55.* Двохбанна церква на Київщ. (збірка П. Мокроуса).

*Рис. 56.* Ц. в містечку Березні (фот. Філянського).

*Рис. 57.* Судковецька церква-замок в Судковицях, Летицьк. пов., на Поділлі (фот. Г. Павлуцького).

*Рис. 58.* Собор в місті Новомосковському, на Катеринославщ. (фот. Філянського).

*Рис. 59.* Головний вхід у св. Софію, в Києві (фотогр. П. Мокроуса).

*Рис. 60.* Митрополичий Дім у св. Софії (фот. П. Мокроуса).

*Рис. 61.* План дому Галагана.

*Рис. 62.* Фасада дому Галагана (мал. по ескізу Кричевського).

*Рис. 63.* Внутрішній вигляд їдальні в домі Галагана (за малюнком Кричевського).

*Рис. 64.* Фасада дому Косівського Кредітового Товариства (власний проєкт).

*Рис. 65.* Проєкт парової молочарні (власний).

*Рис. 66.* Проєкт школи (власний).

*Рис. 67.* Проєкт церкви (власний).





**Б** 303764

**Ц. 25 к.**

**Склад видання в автора:  
Київ, Дмитровська 19.**

**Книгарям знижка.**