

НО (4 Укр)  
Рк 1 84

# ЛУЦКІЙ ЗАМОКЪ



Г. К. ЛУКОМСКІЙ.

Петроградъ

1917.





КОРОТКИЙ ПАСПОРТ КНИГИ

Шифр 110(4уєв) 184 Инв. № 2789044

Автор Сухомский Г. К.

Назва Шкільний зошит.

Місце, рік видання Льв., 1914.

Кіль-ть стор. 15 [4] с.: ил.

-\\- окр. листів \_\_\_\_\_

-\\- ілюстрацій \_\_\_\_\_

-\\- карт \_\_\_\_\_

-\\- схем \_\_\_\_\_

Том \_\_\_\_\_ частина \_\_\_\_\_ вип. \_\_\_\_\_

Конволют: Кн. без титульного  
листа.

Примітка:

16.12.02.

Висел!

2003

31.03 - 683102

2004

11. X. - роз. ф<sup>4</sup>

14. X. - 14641ф

21. X. - 1

2006

11. 11 - 14378С

11. 11 - 12

PK 5311608

HO(4Ykp)92  
184



ОТПЕЧАТАНО ВЪ КОЛИЧЕСТВѢ 300 ЭКЗЕМПЛЯРОВЪ.

ВЪ ТИПОГРАФИИ ПЕТРОГРАДСКАГО ГРАДОНАЧАЛЬСТВА.





Большой замокъ. Башня съ вѣздными воротами.





Среди немалочисленныхъ памятниковъ древности, находящихся и уцѣлѣвшихъ до сихъ поръ въ Луцкѣ, едва ли не наибольшій интересъ представляетъ большой замокъ Любарта Гедиминовича.

Не будемъ слишкомъ подробно останавливаться на исторіи его возникновенія и существованія въ теченіе почти цѣлыхъ шести столѣтій — исторія эта слишкомъ велика для настоящаго краткаго очерка, да она и опубликована уже въ нѣкоторыхъ специальныхъ сочиненіяхъ, особенно польскихъ историковъ. Ограничиваясь же наиболѣе необходимыми и важными для насъ датами и историческими эпизодами, остановимся на томъ состояніи, въ которомъ замокъ находился въ послѣднее время, е. до войны.

О томъ, какія сооруженія (вѣроятно деревянные) были на мѣстѣ, нынѣ занимаемомъ замкомъ-крѣпостью въ эпоху, когда Луцкъ входилъ во владѣнія галицко-валахскихъ князей, т. е. въ XII и XIII вѣкахъ—мы со-вѣтъ не упомянемъ: насъ занимаетъ луцкій памятникъ древности лишь какъ таковой, и даже не столько его судьба, сколько его нынѣшнее состояніе.

Послѣ занятія въ 1315 году великокняжескаго, литовскаго престола Гедиминомъ, истиннымъ основателемъ могущества Литвы (1315—1370 г.г.), границы этого государства были значительно расширены, между прочимъ и на юго-западъ, за Припять, т. е. въ предѣлахъ нынѣшней Волынской губерніи.

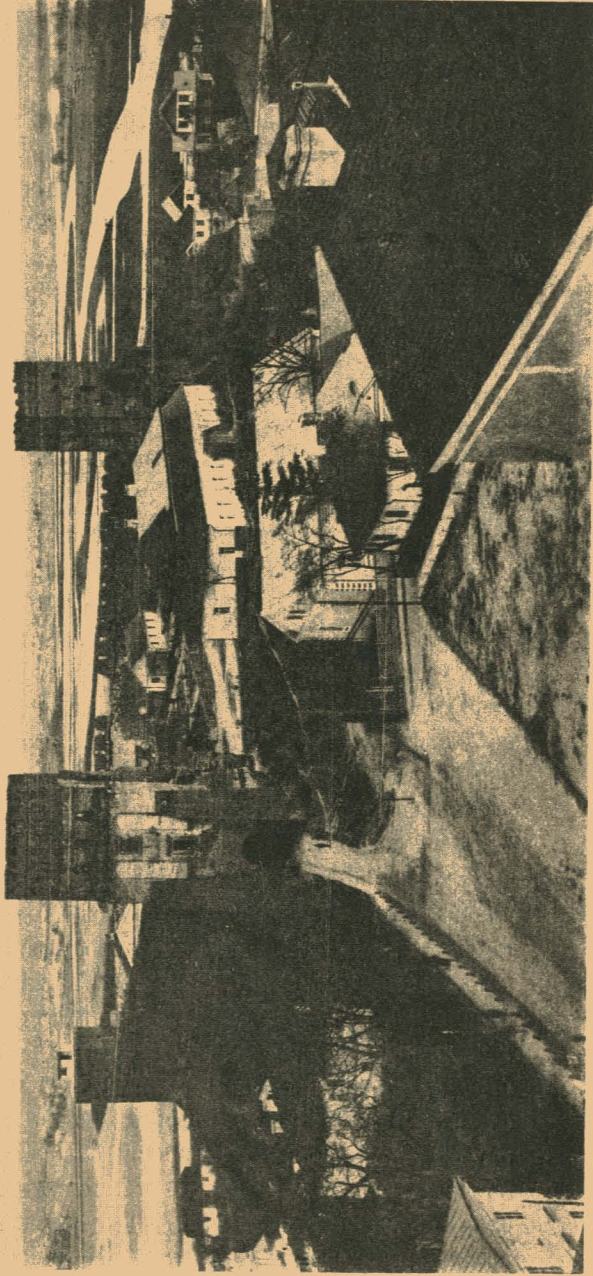
Еще въ 1310 г. Луцкъ былъ отнятъ отъ волынскихъ князей, а послѣ 1316 года туда Гедиминомъ посаженъ былъ Любарть, завладѣвшій этимъ княжествомъ, впрочемъ не силою, а путемъ брачнаго союза: онъ женился на дочери Льва Юрьевича—Бушѣ, и по смерти послѣдняго въ 1324 г. Луцкій удѣлъ достался Любарту, княжившему здѣсь до 1386 г. Этотъ періодъ и надо считать началомъ литовскаго владычества въ этой странѣ.

Первый литовскій князь на Волыни—Любарть, въ крещеніи Дмитрій Гедиминовичъ, выстроилъ множество церквей по всей Волыни и, между прочимъ, построилъ въ Луцкѣ и его округѣ не только церкви, но и два замка. Большой замокъ выстроенъ на взгорьѣ близъ рѣки такимъ образомъ, что одной стороною онъ примыкаетъ къ городу (находится почти рядомъ съ соборомъ), а другой стороною обращенъ къ болотистой равнинѣ; крутые склоны съ боковъ дѣлали его почти неприступнымъ.

Треугольный въ планѣ, онъ состоялъ изъ стѣнъ до 6—7 сажень высотой, съ зубцами и гаубицами и съ башнями по угламъ; три изъ нихъ сохранились, а остальные, меньшія исчезли. Общій видъ сооруженія — крѣпостной и даже напоминающій кремль — до сихъ поръ вполне сохраняетъ свою физіономію Любартоваго средневѣковаго замка; детали архитектуры его попорчены, частью вовсе исчезли, но тѣ, что уцѣлѣли, не искажены.

Малый замокъ по другую сторону собора, также на берегу рѣки, представляетъ цѣльное сооруженіе въ видѣ одной широкой и невысокой башни. На верху онъ также имѣлъ зубцы и бойницы, но позже подвергнуть

А.А.С.88.6



Общий видъ Большого замка со стороны собора.

былъ большимъ передѣлкамъ, измѣнившимъ его первоначальный видъ до неузнаваемости, не говоря уже объ обработкѣ стѣнъ, получившихъ характеръ ренессанса XVII вѣка вродѣ башенъ Острожскаго кремля, Межиричскаго монастыря и т. п. многочисленныхъ сооружений Галиціи. Нынѣ въ замкѣ этомъ -- синагога; застроенный всякими лачугами и лавченками, онъ привлекателенъ лишь верхней своею частью, представляющей арочный поясъ, зажатый карнизами въ родѣ „щипца“ б. Бернардинскаго монастыря въ Заславѣ (Изяславѣ). Башня вблизи Малаго замка также сильно видоизмѣнена. По общему характеру массъ зданій можно предположить, что здѣсь было жилое помѣщеніе; это былъ дворецъ, тогда какъ большой замокъ -- сооруженіе чисто фортификаціонное.

Остановимся теперь подробнѣе на Большомъ замкѣ.

Идя отъ кафедральнаго собора, увидимъ прежде всего огромную, четырехугольную въ планѣ, башню. Въ ней ворота -- главный въѣздъ въ замокъ. Направо и въ сторону (слѣва) идетъ стѣна, окружающая довольно большой участокъ въ три -- четыре десятины. На противоположной отъ входа сторонѣ небольшая, нынѣ пожарная башня; двѣ башни, въ дальнемъ правомъ и лѣвомъ углахъ, почти равны по величинѣ входной. Таковъ замокъ въ общемъ.

Входная башня долго сохранялась довольно хорошо; но за послѣдніе передъ войной годы сильно вывѣтрился „щипецъ“ башни, а главное -- обрушился примыкавшій сбоку къ башнѣ ходъ. Онъ рухнулъ вмѣстѣ съ огромнымъ кускомъ стѣны такъ, что справа этой башни теперь значительная брешь, какъ будто пробитая ударомъ огромнѣйшаго снаряда. Проездная арка цѣла. По бокамъ ея два массивныхъ контрфорса; выше -- двѣ узкія декоративныя арки, между которыми окна въ ренессансныхъ по профилю (позднѣйшихъ) наличникахъ; далѣе -- три окна въ одномъ рядѣ, а выше -- поясъ, несомнѣнно, поздне-ренессанснаго стиля (XVII вѣка). На снимкѣ 80-хъ годовъ виденъ этотъ: состоящій изъ арочекъ по-



Часть стѣны съ внутренней стороны.

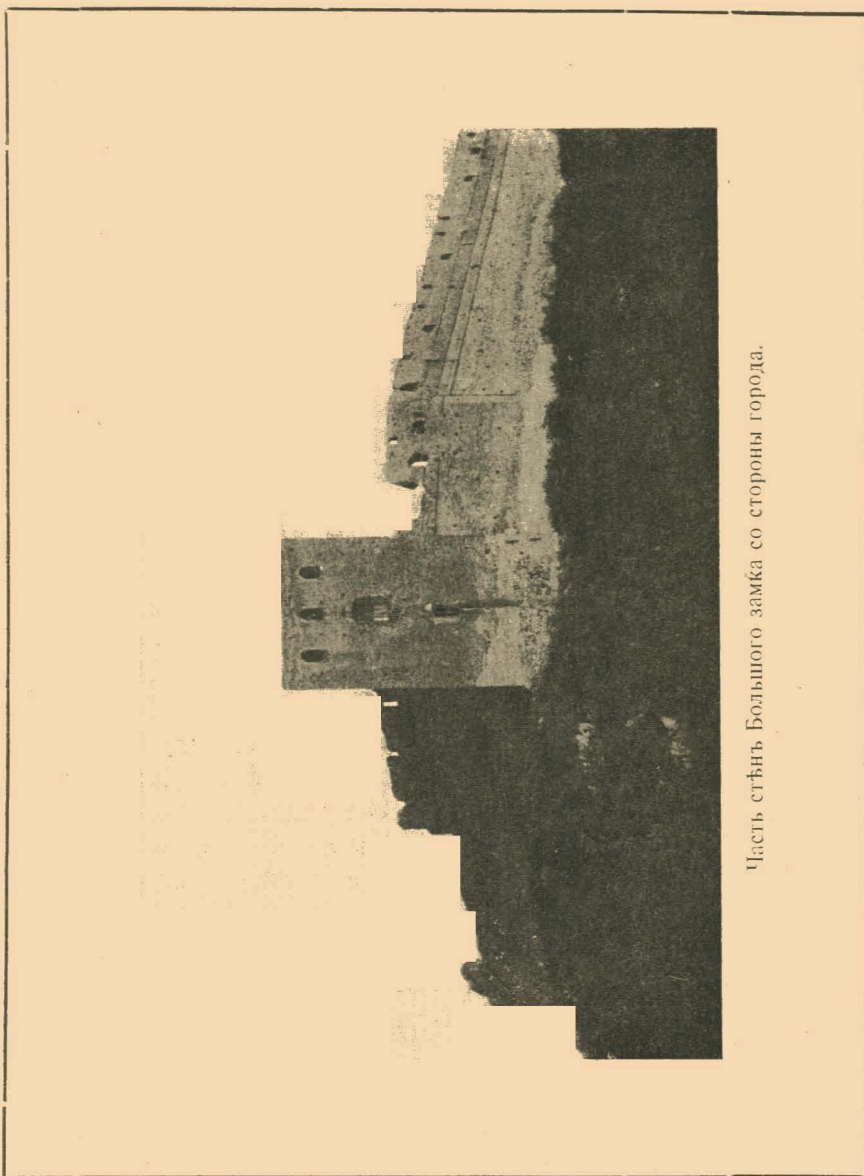
ясъ, на которомъ кружевнымъ обрѣзомъ идутъ фронтончики, какъ на краковскихъ „Сукенницахъ“ или на замкѣ въ Барановѣ. Нынѣ отъ фронтончиковъ этихъ ничего не сохранилось, и арочкой кончаются стѣны, имѣющія „облизанный“ видъ.

Башня справа характерна готическою аркою двери (теперь проѣзда здѣсь нѣтъ) и поясомъ квадратовъ наверху подъ вѣнчающимъ карнизомъ. Наличники оконъ тоже ренессансные и квадратные. Стѣны сохранились не всюду одинаково: слѣва отъ входной башни до послѣдняго времени онѣ сохранялись хорошо, хотя и были довольно значительныя трещины; справа отъ башни, какъ было сказано, стѣна недавно обрушилась, увлекая за собою и полукруглую башенку, примыкавшую сбоку; противоположная входу стѣна сравнительно цѣла. Хуже то, что какія-то зданія, примыкавшія прежде, повидимому, вплотную къ стѣнѣ, были уничтожены, и стѣна замка, привыкшая къ опорѣ, даетъ теперь трещины.

Мѣстами, гдѣ были внутреннія стрѣльчатыя арки (въ кладкѣ) стѣна сохранилась лучше. Но въ общемъ, живописно поросшая кустарникомъ, травами и мхомъ, стѣна богата колоритомъ. Лишь въ тѣхъ мѣстахъ, гдѣ стѣну пытались подремонтировать (вѣроятно, въ концѣ XIX столѣтїя), видны безобразныя заплаты, положенныя какъ нарочно изъ кирпича желтаго цвѣта, совсѣмъ отличнаго отъ темно-краснаго, столь характернаго именно для стѣнъ замка.

Въ 80-хъ годахъ къ замку снаружи, почти вплотную, примыкали славные старинные домики съ гонтовыми двухъярусными крышами и крылечками на колоннахъ. Теперь ихъ уже нѣтъ; возникли новые дома, крытые желѣзомъ.

Внутри замка помѣщаются: неинтересный домъ городской управы, одинъ „ампирный домикъ“ съ четырьмя колонками и пожарная часть. Особенно нарушаютъ цѣльность вида замка сарай пожарнаго обоза. Цвѣтники и огороды также не очень гармонируютъ съ серьезною и даже суровою внѣшностью средневѣковыхъ стѣнъ.



Часть стѣнь Большого замка со стороны города.

Еще въ 1859 г. возникалъ вопросъ объ опасномъ положеніи одной изъ крѣпостныхъ башенъ. Тогда предполагалось по-просту продать ее на сносъ. Но послѣ осмотра крѣпости въ 1864 г. начальникомъ Юго-Западнаго края Безакомъ проектъ этотъ, къ счастью, былъ оставленъ. Осматривавшій эту крѣпость инженеръ нашель, что башня не представляетъ никакой опасности, и высказаль, что ломать такую постройку онъ считаетъ грѣхомъ и технической ошибкою. Вслѣдъ затѣмъ 16 лѣтъ велась переписка о поддержаніи крѣпости, не приведшая ни къ какимъ результатамъ.

При введеніи въ 1881 г. въ Луцкѣ городского положенія забота о крѣпости возложена была на городъ, который въ 1885 г. и возбудиль ходатайство объ отпускѣ на поддержаніе крѣпости 4.000 рублей. По этому поводу техническо-строительный комитетъ м-ва вн. дѣлъ даль отзывъ, что крѣпость, помимо историческаго значенія, по изяществу формъ заслуживаетъ сохраненія, какъ одинъ изъ художественныхъ памятниковъ древности; несмотря на это, министръ вн. дѣлъ указаль, что ремонтъ крѣпости, согласно узаконеніямъ, лежитъ на обязанности города. Городская дума постановила поддержаніе башни со стѣнами отнести на счетъ благотворительности жителей Луцка и учредить при управѣ пріемъ на эту цѣль пожертвованій, но такое постановленіе было опротестовано, какъ незаконное, и отмѣнено.

Въ 1887 г. дума потратила на починку башни 288 руб., въ 1888 г.—232 руб., въ 1890 г.—163 руб., употребивъ въ дѣло желтый кирпичъ изъ переданныхъ городу зданій Бернардинскаго монастыря.

Одновременно въ управленіе кievскаго, подольскаго и волынскаго губернатора поступила записка волынскаго губернскаго инженера Щигельскаго о необходимости поддержанія крѣпости, съ исчисленіемъ необходимыхъ расходовъ въ 3.551 руб. Историкъ Левицкій указываль, что сумма эта даже можетъ быть уменьшена при готовомъ матеріалѣ. Дума не могла назначить никакой суммы и кое-какъ, понемногу, ремонтировала крѣпость: сдѣлана



была подмуровка стѣнъ и башенъ, трещины связаны желѣзными анкерами и болтами, пролеты въ стѣнахъ были задѣланы, для стока воды спланирована вся площадь внутри крѣпости.

Въ дальнѣйшемъ луцкая городская управа, ссылаясь на разъясненіе сената по дѣлу о поддержаніи Муромомъ древней Космодемьянской церкви, сочла себя въ правѣ ходатайствовать о принятіи ремонта луцкой крѣпости на казенный счетъ, такъ какъ у города не имѣется на это никакихъ средствъ, а крѣпость должна считаться памятникомъ общегосударственнаго значенія.

Въ 1910 г. луцкая городская управа препроводила волынскому губернатору смѣту на ремонтъ крѣпости, составленную инженеръ-архитекторомъ К. Л. Иваницкимъ и утвержденную строительнымъ отдѣленіемъ, а Императорская археологическая комиссія въ томъ же году признала памятникъ древности безусловно заслуживающимъ сохраненія, а ремонтъ—весьма желательнымъ.

Съ тѣхъ поръ прошло четыре года. Въ 1914 г. весною намъ удалось видѣть крѣпость совершенно въ такомъ же видѣ, въ какомъ она была, вѣроятно, и въ 1900 г.—съ тою лишь разницею, что, конечно, уменьшились зубцы и увеличились трещины.

Два года войны, конечно, еще болѣе отразились на состояніи памятника. Было не до ремонта его, и хотя какихъ либо новыхъ поврежденій древнимъ стѣнамъ нанесено не было, но и никакихъ улучшеній въ состояніи ихъ не замѣтно.



МОНАХА  
ПЛАТОНА  
ЕВАНГЕЛИСТА  
СВЯТЫЙ



РК  
Б 311608



рк  
(pen)

960  
37

49