

# КРАЄЗНАВСТВО

---

---

№

1—5

---

УКРАЇНСЬКИЙ КОМІТЕТ КРАЄЗНАВСТВА  
ХАРКІВ, 1930

# КРАЄЗНАВСТВО

ЩОМІСЯЧНИЙ ОРГАН УКРАЇНСЬКОГО КОМІТЕТУ КРАЄЗНАВСТВА

ХАРКІВ, 1930 р.

1—5

Адреса редакції: Харків, вул. К. Лібкнехта, 33, п. 1. Український Комітет Краєзнавства.

М. Криворотченко.

## На порозі третього року.

Лист Центрального Комітету ВКП(б) від 3 вересня, цей величезної ваги документ підводить підсумок двох перших років виконання п'ятирічки, аналізує наслідки роботи і причини недоліків, одночасно дає цілком конкретні вказівки всім партійним, комсомольським, профспілковим і господарським організаціям на необхідність і способи максимального напруження всіх сил для знищення проривів минулого року і забезпечення од подібних проривів у наступнім третім році п'ятирічки.

Лист цей адресовано до всіх партійних, комсомольських, професійних та господарських організацій, але він в рівній мірі адресований до всього радянського суспільства, а передусім до тих організацій, що безпосередньо своїми завданнями, своєю роботою зв'язані з реконструкцією народного господарства.

*Лист ЦК ВКП(б) в великій мірі вістряє своїм справленим вбкі краєзнавчих організацій, як громадських осередків, що головним своїм завданням мають дослідами, всією своєю роботою безпосередню брати участь у прискоренні реконструкції господарства шляхом дослідження всіх місцевих можливостей реалізації п'ятирічки.*

Третій рік п'ятирічки є переломовий рік—в третім році велика частина промислових гігантів цілком або частково вступить уже в господарський обіг.

На кінець третього року в сільським господарстві мусить бути колективізовано 50% усіх господарств.

Темп реконструкції і її реальні досягнення за перші два роки доводять, що гасло „п'ятирічку за чотири роки“ цілком реальне, але ці темпи вимагають напруження всіх громадських сил, нещадної боротьби з усіма проявами не тільки панікерства, а й нехлюйства, пасивності, покладання на „якось та буде“, ховання за „об'єктивні умови“ і з усіма формами дезертирства з поля боротьби за комуністичні темпи будівництва.

Коли в промисловості, де властивості самої роботи викликають силу силенну зв'язків, які в великій мірі уніфікують темпи, примушують окремі виробництва триматися цих темпів,— ми інде бачимо прориви, відставання, орієнтацію на самотьок і т. ін., то в роботі громадських організацій, зокрема в роботі краєзнавчих товариств, де нема і не

скоро ще будуть ці механічні зв'язки—замість піднесення енергії, замість збільшення темпів, ми спостерігаємо послаблення роботи, зниження темпів, а іноді і просто ліквідаційні настрої, які приводять до цілковитого припинення всякої роботи.

Підводячи підсумок другого року п'ятирічки в краєзнавчій роботі мусимо зробити висновок, що краєзнавчі товариства не втримали темпів соціалістичної реконструкції, не зуміли піти вногу з життям і знову набагато відстали від вимог, що їх висунула перед ними перебудова всього народнього господарства СРСР.

Які завдання процес реконструкції поставив перед краєзнавством у цілому?

Вже перше гасло— *індустріялізації країни*—загостило перед краєзнавцями завдання кинути всі сили на дослідження бази індустріялізації, а передусім на дослідження джерел сировини, експортних фондів, на дослідження і мобілізацію всіх місцевих ресурсів для мікроіндустріялізації, для індустріялізації округового, районного господарства.

Початок децентралізації управління, надання бюджетових прав районам, заведення сільських спробних бюджетів особливо гостро перед краєзнавцями поставили проблему дослідження засобів створення реальної бази для локального районного та сільського господарства, вивчення всіх елементів цього господарства, його динаміки, його реальних перспектив.

Разом з цим адміністративна децентралізація вимагала якнайскоршої децентралізації самої краєзнавчої роботи, перенесення всієї уваги на район, прискорення темпів організації районних товариств, орієнтації на район і село, як на об'єкти краєзнавчого досліду.

Всі ці питання, всі ці проблеми Комітет ставив своєчасно перед краєзнавчими товариствами (Див. Краєзнавство ч.ч. 1—10, 1929 р.), але товариства не зуміли своєчасно перешикувати свої лави, не зуміли надати се їй праці відповідного темпу.

Реалізація п'ятирічки вже в перший рік виявила величезне відставання краєзнавчої роботи від загального темпу будівництва. Соціалістичне змагання—найдужчий метод мобілізації громадської свідомості й активності, охопило товариства тільки на 10%—цифра ганебна для громадських організацій, що головним завданням своїм ставлять реально допомогти виконати п'ятирічку за чотири роки.

Знищення округ і перехід до району, як адміністративної одиниці застало краєзнавчі товариства зовсім невідготовленими. Замість 40 центрів нині маємо 478 районів і 34 міста, тобто 512 окремих адміністративних і *бюджетових* одиниць *тобто 512 господарських комплексів*. А в організації краєзнавчих сил досі маємо 32 округових товариства, які не зуміли мобілізувати краєзнавчі сили своїх районів і тим самим після адміністративної реформи потонули в морі райцентрів без зв'язків без бази в роботі, без реального переключення всієї своєї праці на конкретну господарчу одиницю—район.

Комітет не раз звертав увагу товариств на конечну потребу перейти до дослідження окремих господарчих одиниць—заводів, колективів, радгоспів. На перше червня 1929 року УСРР мала вже колективізованих 36% усіх селянських господарств і 47% всієї землі. Що зробили краєзнавчі товариства хоча б до з'ясування реального обличчя колективізації свого району? Хоч у одного краєзнавчого товариства є *просто реєстр* колективів, ми вже не питаємо, чи є хоч одна районова карта колективізації у краєзнавчій товаристві?.

*Весь процес колективізації сільського господарства випав з уваги краєзнавчих товариств, і то не тому, що товариства не надавали цьому процесу належної оцінки, а тому, що товариства не зуміли надати своїй роботі відповідних темпів і опинилися в хвості життя, а часто-густо просто попустили руки і закопалися в академічні теми своїх дослідів.*

Третій рік п'ятирічки є переломовий рік. *П'ятирічку буде виконано за чотири роки.* Але аналіза роботи попередніх двох років особливо яскраво показує величезне значіння мобілізації громадської уваги до кожного кроку будівництва, до кожної дрібниці, що може в той чи інший спосіб сприяти витриманню взятих темпів, а може й прискорення їх.

Отже на краєзнавців лягає особливо відповідальний обов'язок мобілізувати всі краєзнавчі сили по районах, організувати їх, справити їхню працю в бік дослідження сировинної бази не тільки місцевої промисловости, а й сировини для великого будівництва (рудні, нерудні копалини, а особливо паливо, будівельні матеріяли, об'єкти другорядного експорту і т. ін.).

Краєзнавчі товариства мусять поставити перед собою завдання дослідити всі підвалини організації районного господарства, зміцнення і збільшення районного бюджету і т. ін.

Товариства і окремі краєзнавці мусять розпочати конкретне дослідження процесу колективізації сільського господарства, його кілько-сних показчиків, особливо виявляючи ефективність конкретних колективних господарств так з економічного так і з соціального боку.

Краєзнавці мусять наново перешикувати свої лави; перебудувати всю свою роботу, пристосувавши її до вивчення проблем, зв'язаних з виконання п'ятирічки; мобілізувати весь краєзнавчий актив районів, а найголовніше—*мусять у своїй роботі досягти сучасних більшовстських темпів.*

М. С. Косовський.

## **Масове експериментаторство в системі дослід- ної справи та агрикультурної роботи.**

*(Завдання та напрямок роботи Центральної Селянської С.-Г.  
Лябораторії газети „Радянське село“).*

Великий похід за підвищення врожайности, що піднявся в наслідок рішучої і твердої політики партії на реконструкцію сільського господарства, на більш швидкий темп розвитку продукційних сил с.-г.-ва — викликав до життя цілу низку громадських організацій, що поставили собі за мету — сприяти більш швидкому розвитку с.-г.-ва та його реконструкції. Так виникла і Центральна С.-Г. Ляборатарія, утворена всеукраїнською газетою „Радянське Село“ в наслідок вимог селянства, особливо його передової, активної, культурної частини. Потреба в такій установі гостро стала виявлятися в практичній роботі Всеукраїнської селянської газети, яка всебічно обслуговує культурні потреби селянства, особливо в частині с.-г.-вої.

Бурхливий зріст соціалістичного сектора змінив позиції досвідної справи і наближається час, коли мережа селян-кореспондентів С.-Г. Лябораторії „Радсело“ відіграватиме значну роль. Отже, в сітці селян-кореспондентів можна ставити і рішати науково-обгрунтовані питання. Значення такої роботи ще збільшується і тим, що робота по колдосвідах, в тому вигляді, як проводиться досвідними станціями в дальнішому буде перетворювати сітку селян-кореспондентів — тобто момент самодіяльності селянина буде відбиватись все більш яскраво.

Селянська С.-Г. Лябораторія газ. „Радсело“ користується цілком відмінною методою від усіх інших дослідних організацій. Ці свої досліді за певним програмом Лябораторія провадить через велику масу добровільних дослідників виключно з числа членів колгоспів (СОЗ'ів, артілів та комун) та окремих господарів бідняцько-середняцьких верств населення. В цій роботі з селянами-кореспондентами Селянська Лябораторія дає організований напрямок дослідницькій селянській творчості та ініціативі.

Особливу увагу треба звернути на колективізацію масового дослідництва через організацію при колективних об'єднаннях гуртків дослідників з числа членів колгоспів, які всю дослідницьку роботу концентрують при так званих Ленінських дослідних гектарах. Правильна постановка дослідів на Ленінському гектарі в колгоспі дуже потрібна. Колгоспники-дослідники проводять усю роботу за допомогою свого агронома. Отже всю роботу треба скерувати тільки через гуртки дослідників-колгоспників, через колективні дослідні ланки, або Ленінські дослідні гектари.

Робота з дослідниками в індивідуальних господарствах провадиться тільки в тій мірі, в якій треба підкреслити різницю між наслідками до-

слідів і індивідуальних господарствах, порівнюючи великими колективами.

Лябораторія у своїй роботі користується постійно пресою, як засобом, що найкраще активізує і організовує селянство і всі вдалі досвіди селян-досвідників робляться в короткий час (за декілька днів) відомими величезній масі селянства, що читає газету „Рад. село“ та її видання („Рад. Селянин“, „Селянка України“ тощо).

Отже, основне завдання Центральної Селянської С.-Г. Лябораторії, в умовах реконструкції сільського господарства на основі п'ятирічного плану є — озброєння бідняцько-середняцьких кол населення агрономічним знанням, техніки культивування нових рослин через широку постановку масових дослідів, сприяння збільшенню темпа, поширенню нових технічних культур, допомога в роботі дослідникам-винахідникам з селян, розробка й перевірка окремих досліджень через масові селянські досліди.

Виходячи з цих завдань треба зауважити, що центр масового дослідництва повинен мати характер не державної, а громадської організації і тільки за цієї умови, при наявності постійного співробітництва з селянським активом (колгоспи) через пресу, буде забезпечений найбільш живий зв'язок з мережою дослідників. Тому і більш стала форма масової дослідницької роботи тоді буде, коли Лябораторія працюватиме біля всеукраїнського селянського органа преси газети „Радсело“ при наявності біля 300 тисяч читачів та передплатників з селян.

С.-Г. Лябораторія керує і провадить досліди через сількорів та читачів газети й інших видань „Радсела“ в колгоспах, бідняцько-середняцьких господарствах в труд та с.-г. школах і в радгоспах; скеровує свою роботу на проведення і на виявлення переваг агротехнічних заходів у великих колективних господарствах.

В наступному році треба звернути увагу також на розвиток дослідницької роботи серед дітей. Треба при лябораторії організувати філіял — дитячу с.-г. станцію, яка розгорнула б дослідницьку роботу по с.-г. тву серед дітей колгоспів, трудшкіл та дитячих с.-г. городках.

Цілоком перевірені й корисні агротехнічні заходи Лябораторія має популяризовувати в газеті й інших виданнях „Радсела“, а також і окремими виданнями в листівках, плякатах, в брошурах втягуючи в цю справу сількорів-дослідників.

Також Лябораторія має допомагати селянам-дослідникам, самоукам винахідникам у перевірці їх дослідів та широкого освітлення їх серед с.-г. людности, а також має допомагати їм перед науковими та відповідними с.-г. установами в справі скорішого розв'язання їх винаходів, крім того має сигналізувати перед редакцією „Радсело“, а через неї урядові і директивні органи про ті чи інші явища в агротехніці.

Лябораторія розгортає с.-г. консультацію через газету „Радсело“ та окремими листами по питаннях нових культур та рільництву.

План та програм роботи Центральної Селянської С.-Г. Лябораторії „Радсела“ складається на основі завдань п'ятирічного плану, при чому програм роботи складає Лябораторія та її наукове бюро за пер-

спективними плянами НКЗС в погодженні з дослідним відділом НКЗС, Інститутом прикладної ботаніки та по заявках різних зацікавлених с.-г. організацій. Плян остаточно затверджує редакція „Радсела“. Плян роботи Лябораторії виконуватиметься у трьох напрямках: масово-дослідницька робота, науково-дослідна та пропагандистська.

При Лябораторії утворюється наукове бюро в складі шести осіб зацікавлених в роботі С.-Г. Лябораторії від наукових с.-г. установ та рада с.-г. Лябораторії в складі членів наукового бюро Лябораторії і представників від кооперативних, господарчих та освітніх с.-г. установ і організацій.

Завдання наукового бюро при С.-Г. Лябораторії — розглядати та науково обґрунтовувати програм робіт, методику польових дослідів та наслідків робіт, а завдання ради — сприяти здійсненню усіх плянових заходів Лябораторії, надаючи роботі Лябораторії громадського напрямку.

Кошторис С.-Г. Лябораторії складається з асигнувань зацікавлених установ і організацій.

У своїй роботі Селянська С.-Г. Лябораторія притягає до участі широкі агрономічні кола:

- а) для допомоги консультації Лябораторії,
- б) для проведення конференції та нарад лямкорів;
- в) для участі в постановці дослідів по районах і селах України.

Розробку наслідків дослідів провадить Лябораторія як самостійно, так і шляхом предложення різним науковим організаціям, як інституту прикладної ботаніки, дослідним станціям і т. д.

Лябораторія в процесі роботи видає інструкції як через газету „Радсело“, так і окремими брошурами; дає поради й відповіді на запитання лямкорів, селян-дослідників по справах дослідів, як через газету, так і листовно; для дачі порад селянам-дослідникам С.-Г. Лябораторія зв'язується з агрономічним персоналом наукових, земельних та кооперативних установ.

С.-Г. Лябораторія „Радсела“ ставить своїм завданням сприяти тому, щоб селяни-дослідники, колгоспи та с.-г. школи, популяризували та ознайовлювали з новими технічними культурами, агротехнічними засобами, їх культивування, шляхом організації та проведення екскурсій на дослідницькі ланки, проведення куткових бесід, про досліди як на-дому, так і в селібудах та хатах-читальнях, участю дописами в стінгазетах свого села, демонстрування експонатів нових рослин та наслідків дослідів на районних та окружних с.-г. виставках і активно брати участь в проведенні свят врожаю.

Центральна Селянська С.-Г. Лябораторія зв'язується в практичній роботі з окружними установами України (ОЗВ, Окрколгоспсоюзами, дослідними станціями та інспектурами Наросвіти) з метою получения в справі організації масових дослідів і для притягнення нових кадрів до складу дослідників. Це особливо важно тому, що з селян-дослідників, дослідників-колгоспників, після проведення дослідницької роботи

Лябораторії утворюються кадри кваліфікованих господарів, що так важливо зараз при недостатчі с.-г. кадрів в колгоспах.

З метою покращання умов проведення дослідницької роботи серед бідняцько-середняцьких кол селянства та притягнення громадської уваги до С.-Г. Лябораторії, Ц. С. Лябораторія бере участь в міру потреби лекціями по дослідній справі селянських дослідів у різних с.-г. курсах (якщо заочних селянських курсах, радіокурсах та інших с.-г. курсах, що буде організовано різними установами), одночасно з цим Лябораторія популяризує свою діяльність, беручи участь своїми експонатами в роботі с.-г. виставок та с.-г. музеїв, а також виступає з доповідями про свою роботу на різних з'їздах, нарадах земельних, наукових, колективних робітників та по селянських конференціях. Крім того, Лябораторія бере участь у читанні лекцій через радіо не тільки м, Харкова, але й через окружні широко-віщательні радіомовні вузли.

Для постійної дослідницької роботи С.-Г. Лябораторія — при Лябораторії влаштовується постійний с.-г. музей з нових технічних культур, з дослідів селян-дослідників для обслуговування екскурсантів-селян, селян-відвідувачів редакції „Радсела“ та дослідників С.-Г. Лябораторії.

Для здійснення заходів щодо організації та розвитку мережі селян-кореспондентів Центральної Селянської С.-Г. Лябораторії „Радсела“ та для поглиблення діяльності Лябораторії треба застосувати цілу низку заходів щодо встановлення належного зв'язку так з боку програму, як і техніки та методики проведення дослідів мережі селян-кореспондентів. Зв'язку в роботі треба здійснити шляхом погодження програму Лябораторії, кооптування представника Лябораторії до всеукраїнського бюро по пристосуванню при досліднім відділі НКЗС і відрядження представника від дослідного відділу НКЗС та Наукового Бюро в Лябораторії. Групи: рільнича та дослідної справи НКЗС повинні брати участь у фінансуванні Лябораторії відповідних коштів для проведення основних міроприємств Лябораторії по утворенню всеукраїнської мережі дослідників-колгоспників.



# НАШ КРАЙ

Проф. В. Герянович.

## Кам'янець на Поділлі.

Вже поверховий погляд на Кам'янець з його багатими залишками українсько-литовської, польської, вірменської, турецької і руської культури, особливим положенням (місто майже з усіх боків окружене глибоким і мальовничим каньоном р. Смотрича) і оригінальною будовою\*),



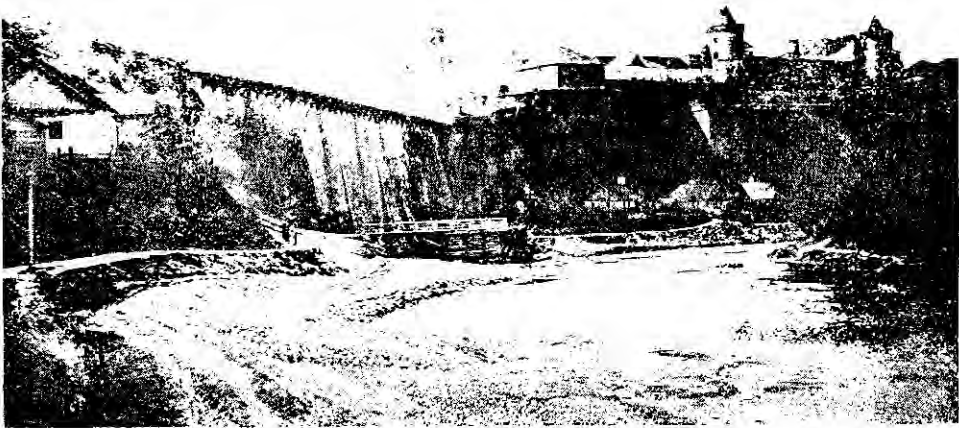
1. Кам'янецький замок такий, як він був року 1871. Надіво внизу Карвасари. При вході на Турецький міст із заходу — кругла башня з брамою (нині її немає), праворуч у глибині — брама Станіслава Августа (нині її немає).

свідчить, що маємо перед собою один з цікавіших оселених пунктів не лише України і Союзу, але і світу. Особливо увагу нашу приковує система мурів, башт і бастионів, що утворює широко в своєму часі відомий Кам'янецький Замок.

Найстаріші об'єкти Кам'янця концентруються в двох оселених пунктах його комплексу: Старому місті і в Замкові, що побудований при

\*) В часі бурхливого свого періоду, що припадав і на часи великої історичної завірухи (частих нападів татар і турків), поза лінією оборони — поза меандром р. Смотрича, жити було небезпечно; тому Кам'янець міг рости тільки в гору і коштом вулиць та майданів, які через те такі малі і вузькі. Через те він своєю будовою нагадує німецьке місто Нюрнберг („український Нюрнберг“).

вході на шийку меандра Смотрича. Інші оселені пункти Кам'янця: Карвасари, Польські Фільварки, Руські Фільварки і Новий Пляч є пізнішого походження.

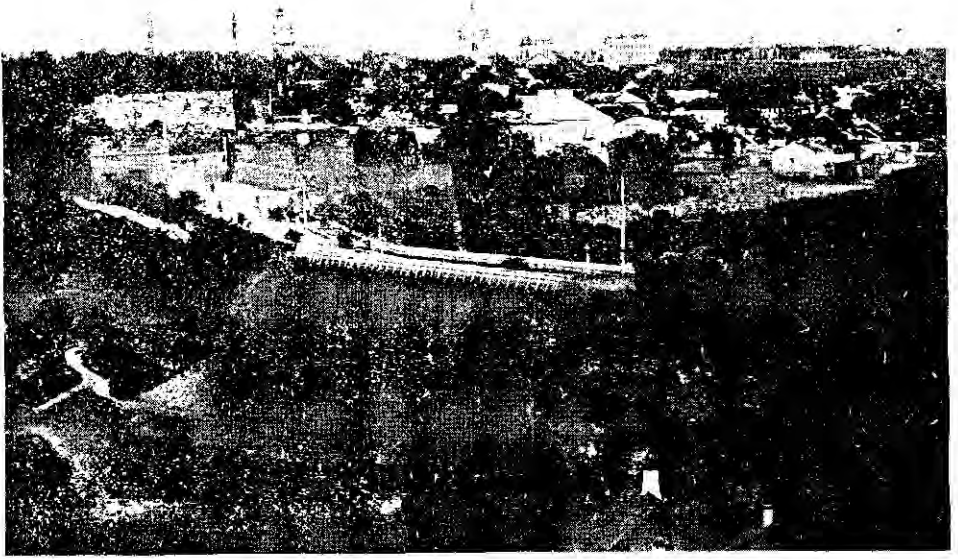


2. Кам'янецький замок. На переді чотири башні. Зліва вправо: „напська“, „чорна“, „ляндскорунська“ і „ружанка“. Ліворуч Турецький міст на шийці меандру Смотрича, під дерев'яним мостом, внизу — вхід р. Смотрича в водоспад.



3. Водоспад на р. Смотричу, який виник через пробиття отвору внизу шийки меандру річки. База „Смотрич-ельстану“.

Першу історичну згадку про Кам'янець стріваємо у польських літописців під роком 1375 \*). Литовський князь Ольгерд після перемоги над татарами (над р. Синюхою в р. 1362), задля закріплення землі відбудує зручності (Баксту, Ушиц, Калюс і. і.) і будує нові замки. В той час на знаменитому з географічного погляду місці, на майже острівному меандрі р. Смолитича, виникає місто Кам'янець, якому на протязі кількох століть судилося відігравати важливу ролю не тільки в історії Поділля, але і значної частини Європи та Азії. Литовські князі Коріятовичі.



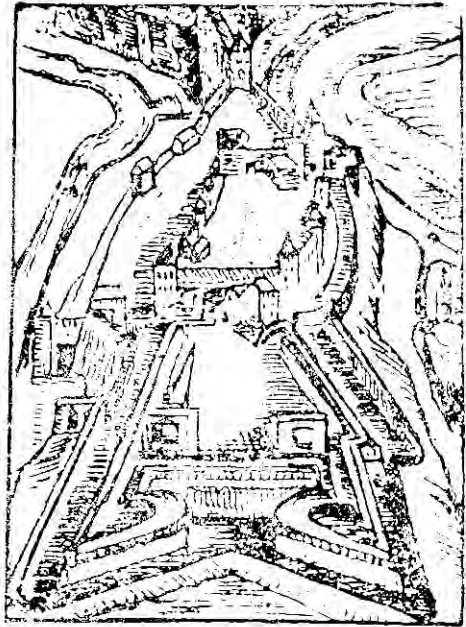
4. Турецький міст і місто з південно-західного боку.

яким пришло Західне Поділля, надають населенню Кам'янця великі привілеї — звільнення на 20 років від податків, автономію, монополію виробництва і торгівлі. Це і певна охорооа перед набігами степовиків, приваблює до міста ремісників і купців різних національностей: українців, поляків, татар, греків, — особливо-ж багато прибуло туди вірмен, які після розгрому вірменської держави розбрелися по різних країнах. В Кам'янці осіло їх стільки, що його називали другим Ечміядзином (столиця Вірмен у Малій Азії). На скорі оселення Кам'янця і його зріст вплинуло також його положення біля важливого торгового шляху, що ішов зі сходу на захід і з півдня на північ. Кам'янець, що займав

\*) Чи існувала яка оселя на місці, де нині Кам'янець, до р. 1375? Не дивлячись на відсутність історичних даних, можна на це питання дати потакуючу відповідь. За цим промовляє особливе положення місця (на меандрі р. Смолитича, що його майже окружає на 6) — 70 м. глибоким о крутих стінах каньйоном), через що воно, в довгі бурхливі до-історичні і історичні часи не могло бути невикористане. Може бути, що на цьому місці була Петридава (кам'яне місто) і Клеїдава (місто розбишак), про які згадує відомий географ II сторіччя — Птоломей.

передове місце в обороні країни, отримує важливі привілеї — право „складу“, на основі якого чужоземні купці з Персії, Туреччини, Індії, що торгували дуже тонким і дорогим кромом, мусіли спинюватися біля його \*) і кам'янецьким купцям продавати товари; ці з великими барисами перепродували крам на Литві, Білорусі, Києві, Москві. Найбільші торгові операції вели купці вірменські, які мали торгові навики, значні капітали і гарно знали східні мови.

На багате („молоком і медом текуче“) Поділля і Кам'янець, що боронив його перед набігами степу, звертає увагу Польща (після невдач на заході у змаганнях з німцями), яка після довгих торгів і воєн в р. 1434 окупує країну. З настанням польської окупації, життя в країні змінилося хіба тільки тим, що починається агресія польонізації і католицизму (католицизм вже за литовської окупації станув твердою ногою). — Кам'янець стає їх опорою. З розвитком військової техніки та пожвавленням наступу зі степу, дерев'яні укріплення Коріятовичів стали ослабі — в XVI ст., за плянами західноєвропейських спеціалістів, при використанні дарових робочих рук селянства, виростає кам'яна твердиня, яких у той час не багато було у світі. А на початку XVII ст., коли напади зі степу ще більше

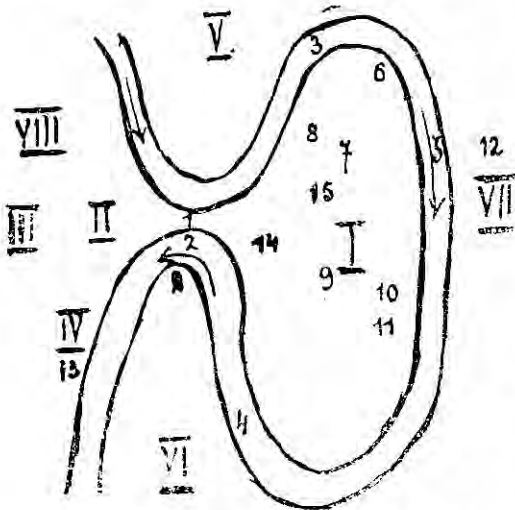


5. Плян кам'янецького „кам'яного“ і „земляного“ замку в 1699 року. В горі „кам'яний“, ввизу „земляний“ замок. Наверху мостова башня з брамою при вході на місто. Ліворуч і праворуч глибокий яр р. Смотрича, що сходиться на узькій шийці мандра (петлі)

усилилися, коли складнішою стала військова техніка та коли в наслідок великого соціального утиску розвинулися соціальні рухи — кам'янецький замок від заходу скріплено аванпостом, званим „земляним замком“ (землею він тільки прикритий, а збудований з каміння), побудованим

\*) З обави перед зрадою тайн твердині татарам і Туреччині, які на Кам'янець звертали особливу увагу, купців зі сходу до міста не пускали. Для них були побудовані помешкання на правому боці р. Смотрича біля водопаду під високими і скелястими стінами на яких побудований замок. З цих помешкань, що звалися „караван-сарай“ виникла з часом окрема частина комплексу м. Кам'яця — Карвасари. З обави перед зрадою планів міста не пускали туди навіть послів з Туреччини (посли бо з давен давна були легалізовані шпіони), яких приймає в недалекому селі Довжку, де були спеціально для того побудовані помешкання. За часів польської окупації жити в місті було заборонено і євреям. Причиною заборони було міркування як стратегічного (євреї могли симпатизувати туркам) так і економічного порядку — купці, особливо-ж вірменські, дуже боялися єврейської конкуренції.

також за плянами західно-європейських спеціалістів. Кам'янець із замком стає нездобутою твердиною. Багато разів підступали під його великі армії татар, турків, волохів, козаків та зревольтовані українські селянські маси (під проводом Мухи, Шпака і т. і.), для яких він був остоею соціальної і національної неволі—надармо. Під його природніми високими стінами (через те в свій час називано його „твердиною, видвигнутою рукою божою“) і штучними мурами та башнями вони тільки даремно кривавили.



6. Кам'янець на Поділлі на меандрі р. Смотрича. (Схема).

- I. Старе місто. II. Кам'яний замок. III. Земляний замок. IV. Карвасарі. V. Польські фільварки. VI. Руські фільварки. VII. Новий плян. VIII. Підзамче. 1. Турецький міст. 2. Водоспад. 3. Польська брама. 4. Руська брама. 5. Новий міст. 6. Башня Баторого, побіч Вітряна брама. 7. Ратуша. 8. Катедральний костел. 9. Вірменський ринок. 10. Старий Собор. 11. Вірменський костел. 12. Братерські могили. 13. Старовинна церков на Карвасарях. 14. Костел Тринітарів. 15. Костел домініканський

гнутую рукою божою“) і штучними мурами та башнями вони тільки даремно кривавили.

Кам'янець став опорним пунктом західного імперіялізму і католицизму (що з давен давна ішли у парі) і аванпостом їх у наступі на схід. Нездобувши Кам'янця турки чи татари з великим ризиком ішли на захід. Горнізон кам'янецького замку, що випадав на їх зади, сильно ув'язував свободу їх рухів. Ось тому названо Кам'янець „Брамою до Польщі і Західної Європи“ і „Передмур'ям християнства“). В Кам'янцю, що захищав багату землю, яка була поставщиком продуктів сільського господарства на західно-європейські ринки, шлях, яким ішли жваві торгові зносини між заходом і сходом та півднем і північчю, в Кам'янцю, що був опорою католицизму в його поході до сходу і гострої експлоатації широких працюючих мас, були заінтересовані не лише світські, а і ду-

ховні кола, і то не тільки Польщі але і інших країн Європи та Азії. Ось тому нас і не дивує, коли серед фундаторів башт в кам'янецькому замку ми стріваємо єпископів (буцацького, гнезденського і т. і.), а навіть римського папу (Юлія II. від 1508—1513 р.).

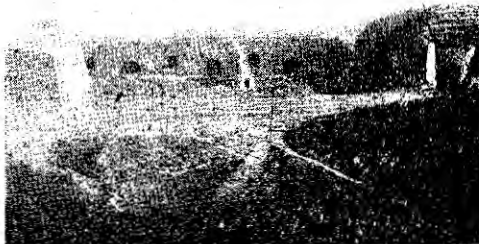
Оборона міста і замку спочивала в руках не лише гарнізону але і міщан, які за великі привілеї (монополію виробництва і торгівлі тощо) мали за обовязок його боронити. Назви башт „Кушнірська“\*\*),

\*) Невірно. краще „передмур'ям католицизму“, бо місцеве населення—українці були християнами, але східнього обряду.

\*\*) В північній стороні міста. Башта ця зветься ще „семиповерховою“ або „Батсривною“. Біля неї в'їздова брама до міста т. зв. „Вітряна“, на ній таблиця з латинською

„Гончарська“, „Різницька“ і і., що оточують місто довкола, які ще й досі уживаються населенням, походять від назв цехів (об'єднань міщан по виробничому принципу), між якими були розділені окремі частини міста до оборони. Усі-ж міщани були обов'язані постачати продуктами гарнізон замку.

Кам'янець мав два кільця оборони: внутрішній і зовнішній. Зовнішній складався з трьох одиниць (окремих замків), які були побудовані в трьох найслабших його місцях. На місці переправи через Смотрич на півночі — „Польська“ Брама, на місці переправи через його ж на півдні — „Руська Брама“, а на найслабшому місці Кам'янця при вході на шийку Смотрича зі сторони заходу („Ахилева п'ята Кам'янця“) найсильніша одиниця т. зв. Турецький замок \*). Польська і Руська брами це була система кількох башт і мурів по обох сторонах р. Смотрича, від яких, в укриттю брам, мурів і арок, ішла дорога до міста. В часі облоги на Смотричу замикалася гребля, а піднесена вода у річці робила перехід через неї ще труднішим.



7. Земляний замок.

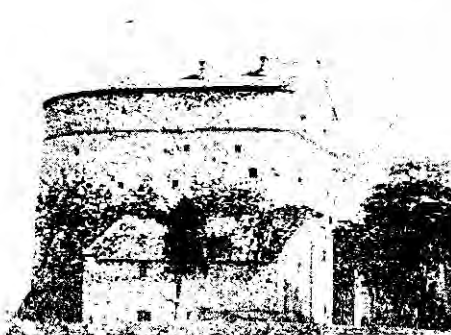
Широко у свій час відомий кам'янецький замок, що стоїть на високому скелистому півострівці річок Смотрича і Карвасарки, (Свинокривди) складається з 10 кільковерхових з численними бійницями башт — „Папської“, „Колпак“, „Лядської“, „Ляндскорунської“, „Ружанки“, „Дневної“, „Малої“, „Чорної“ і ін., що з'єднані високими і грубими мурами. Кожна башта мала своє спеціальне призначення. З „Папської“ спостерігано за ворогом збоку Папівцець, з „Дневної“ з боку Жванця, з „Ружанки“ з боку Гуменець, з „Ляндскорунської“ з боку Скалі. В умовах давньої військової техніки замок був нездобутний.

Неприятель, в разі здобуття зовнішнього перстень оборони, не був ще паном ситуації. Перед ним були ще високі мури, круті стіни яру Смотрича і низка башт — внутрішній перстень оборони, головні башти внутрішнього перстень були від сторони „Польської брами“, „Руської брами“ і Турецького мосту. На башті біля нього (її зараз немає — осталися бокові частини) була напис: *Domine conserva nos in pace*, що значить: боже заховай нас в супокую.

написою: A. D. 1585 Per Stephano Bathory regae Poloniae couditum, Stanislauo Augusto reguante Poloniae restauratum et auctum A. D. 1785. Це по українськи: року божого 1585 через Стефана Баторія польського короля побудована а через Станіслава Августа короля Польщі відреставрована і збільшена року божого 1785.

\*) Назва „турецький“ невірна, бо замок побудували поляки. Турки тільки відновили в ньому декілька башт (покриті „колдаками“), що їх було знищено підчас облоги р. 1672.

Тільки раз з своєї довгої історії Кам'янець був здобутий. Це було в р. 1672, коли під його мури підступила 150.000 армія турків, татар і козаків під проводом султана Магомеда IV і українського гетьмана Петра Дорошенка, армія з гарною на той час турецькою артилерією. З того часу починається окупація турецька, яка тривала 27 років, до відомого Карловицького договору 1699 р., який є початком упадку Туреччини. На різних польських культурно-історичних об'єктах з'являється турецьке нашарування. Виникає: низка укріплень в місті, будуються т. зв. турецький міст (до того часу він був арковий), декілька башт в замку, мінарет, що здалека видніє над містом, і багато бульварів (укріплень) в місті, бо турки дуже обавлялися польських наступів, що ішли від окопів св. Тройці (при гирлі Збруча до Дністра).



8. Башня „Баторого“, „кушнірська“ або „семиповерхова“.



9. Башня „біла“ в Замку.

Часи турецької окупації — це продовження великої економічної руїни країни. Колись широко відомий торговий центр, Кам'янець став тільки базаром продажі людей, особливо молоді для гаремів і яничар. Період світлого економічного зросту Кам'янця закінчився фактично вже в половині XVII. сторіччя; селянська революція і довгі криваві війни знищили країну, яка перестала бути житницею Європи і через те вибула зі світової економічної кон'юнктури, а торговий шлях, що спричинився до виникнення низки міст над Дністром і якому Кам'янець має завдячувати своє голосне ім'я і багатство, перенісся в спокійніші країни. Після розгрому турків на різних фронтах (Австрії, Угорщині, Середземному морю) і заспокоєння степу, Кам'янець, як замок, стає безпредметним, він упадає, емігрують з нього вірменські ремісники і купці, для яких не було вже у ньому поля діяльності. Кам'янець остався тільки постоею магнатів-окупантів і експлоататорів селянських мас \*).

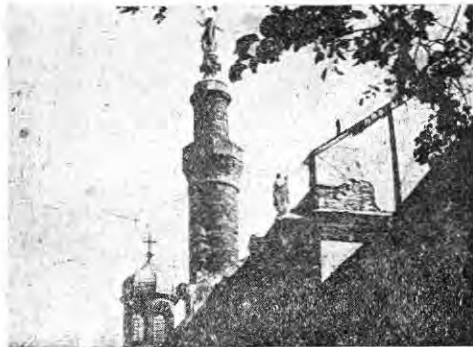
Вже за руських часів (Росія зайняла Кам'янець з Поділлям 1793 р.) після захвату південно-українських степів Кам'янець, як твердиня, ліквідується... замок колишньою гордістю західно-європейської військової тех-

\*) Масове населення Нового Пляну датується 1905 р. зросту селянських революційних рухів. Поміщики будуються на Новому Пляні, щоб на „всякій випадок“ мати прибіжище під охорону війська і жандармерії.

ніки перемінено на тюрму... позамуровувано бійниці, заґратовано вікна, засипано підземні ходи... Тюремна наслойка кидається в вічі глядачеві. В одній, найбільшій „папській“ башні сидів відомий ватажок пригніченого селянства західнього Поділля — Кармелюк...

В 70-тих роках, з економічним розвитком міста (Кам'янець тоді став губернським центром) з метою сприяння комунікації поширено дороги... та для того знесено багато цінних культурно-історичних об'єктів, що стояли тому на перешкоді: брам, мурів, бастіонів. З визначніших одиниць знесено башти на схід і захід від турецького мосту (на старих фотографіях вони є), браму Станіслава Августа між баштами „Водною“ і „Рожанкою“. (На брамі був напис: *Felix reguum, quod tempore pacis traktar bella* — щаслива держава, що підчас миру думає про війну).

З ліквідацією загрози зі степу Кам'янець поширюється поаа межі меандра Смотрича. Оселяються Руські і Польські Фільварки (в минулому звані руськими і польськими гумнісками — там були господарства міщан), виникає найновіше поселення Кам'янця — Новий Плян, сполучений зі Старим містом імпазантним мостом (38 м. висоти і 140 м. довжини). На Новому Плянї біля будинку ОВК — найновіший історичний пам'ятник — братерські могили, де поховано робітників павших за справу Жовтня.



10. Мінарет із статуєю богоматері біля катедрального костела.

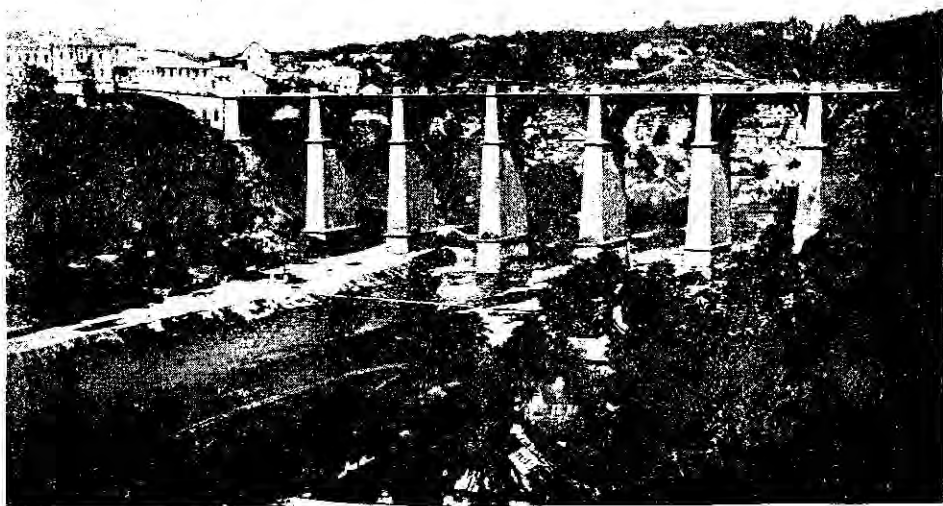
Імперіалістична і горожанська війни принесли Кам'янцю нове знищення його культурно-історичних об'єктів. Рада Народніх Комісарів УСРР., оцінюючи велику вартість культурно-історичних об'єктів Кам'янця, оголосила його в лютому місяці 1928 року державним заповідником... Великі цінності для науки і навчання будуть збережені перед дальшим знищенням...

Кожне місце невеликої площі меандру Смотрича, на якому лежить Старе місто (форми овалі в 1200 м. довжини і 400 м. ширини) має свою історію. Тут вірменський ринок, де кипіло колись торгове життя, старинний ратуш з підвалами, де відбувалися тортури, біля його місце страти, де було покарано смертю багатьох зревольтованих селян в XVII і XVIII. сторіччу, костьоли і церкви різних стилів з великими цінностями всередині, вузькі вулички, доми з трьома вікнами до фронту, старинні будинки, де жила: Розанда, жінка Тимоша Хмельницького, де проживали під охороною польського правительства вигнані волоські монархи; турецький міст з водопадом, куди мали турки кинути Юрка

\*) Через наявність багатьох наукових і науково-навчальних установ, що скупчені в цьому невеличкому провінціальному містечку (32000 населення), Кам'янець нагадує німецьке місто Гайдельберг.



Хмельницького; мінарет біля катедрального костьола, а на ньому статуя богоматері роботи данцігських майстрів — символ триумфуючого і воєнного католицизму, турецький мармуровий амвон в подомініканському костьолі, дуже тонкої роботи стамбульських майстрів з XVII. ст.; дома, де відбувалися засідання масонів, і багато, багато інших об'єктів, на основі яких можна пройти не тільки цікаву й складну історію міста Кам'янця, але і частину історії України і світу.



11. Яр р. Смотрича і новий міст, довгий на 140 м., високий на 38 м. сполучає старе місто з новим пляном.

Нині Кам'янець, що завдяки особливим старанням Радянського уряду України, має три вищі школи, радпартшколу 4 професійні, науково-дослідчі установи, історико-археологічний музей, архів та багато громадських культурних товариств і веде на границі двох світів оживлену культурну роботу, — є одним із значніших культурних центрів Радянської України.

**Проф. В. Геринович.**

## Наші Товтри.

З трьох ландшафтів Поділля, які складають його оригінальне обличчя: височинно-рівнинного, яружного і товтрового, цей останній представляє найбільший інтерес не тільки для географа, що знаходить тут одинокі sui generis не тільки на Україні і Союзі, але і в цілому світі морфологічні моменти, що з ними зв'язана низка інших фізико-географічних і антропогеографічних, але й для геолога, який на цій смузі зустрічає незвичайно цікавий, рідкий і складний об'єкт для геологічно-морфологічних і палеонтологічних дослідів, та ботаніка, що знаходить тут на подільському фоні оригінальні нові і реліктні (ті, що залишилися

з минулих геологічних періодів) рослинні форми. Через те цей ландшафт здавен-давня звертає на себе увагу і вабив до себе то вчених географів, геологів, ботаніків і істориків, то просто туристів, які збагатили полицю „Подоліки“ низкою цінних наукових, науково-популярних і белетристичних творів.

Товтровий ландшафт обнімає площу, вкриту низкою гряд, і то одинцем то групами виступаючих горбків і скельних бовдурів зєднаних нині спільною назвою Медоборів або Товтрів, що смугою завширшки в 15—20, а завздовжки в 250 км., неначе чуже тіло, лягли на фоні легко-хвилястої або рівної подільської височини. Медобори або Товтри — це справді чуже тіло на своєрідньому з геологічного і геоморфологічного боку Поділля, бо, як ми бачимо далі, ані будова ані зміст їх не мають нічого спільного ані зі складом ані зі структурою ні своєї долівки ні оточення.

Починаються Товтри в околиці Залозець і Підкаміння біля м. Бродів на Західній Україні і проходять в південно-східньому напрямі на м. Збараж, на схід від м. м. Скалату і Гримадова, а на південь від м. Сатанова біля с. с. Кришова і Трибуховець переходять Збруч на територію Української Соціалістичної Радянської Республіки. Відси, затримуючи й надалі південно-західний початковий напрям, ідуть на Кутківці, Смотрич, Черче, Нігин, Вербку, Маківське Привороття, Колубаївці, Княжпіль, а на південь від м. Китайгорода появляються на правому боці Дністра на бесарабській його стороні і тягнуться далше в напрямі на Гардінешті і Брінзені та кінчаються на правому боці Прута біля Стефанагті. Понад рівень моря видвигаются вони середне на 350, а понад рівень оточуючої їх високорівні на 60 м. Різниця в висотах окремих пасом і горбків досить значна. Найбільша висота Товтрів — гора Підкамінь 443 м. знаходиться на Західній Україні. На довгій лінії, яку займають Товтри, різниця висот окремих їх частин дуже міняється і тому вони не всюду приймають однакову участь в утворенні природнього ландшафту і не всюду відіграли однакову роль в історії населення України.

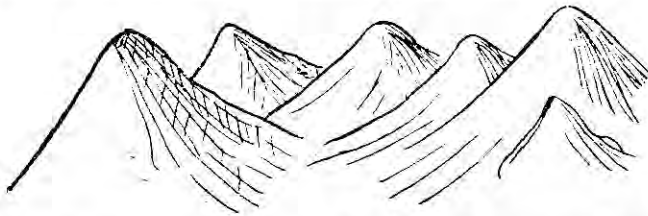
Найбільш різко Товтри на фоні рівнинної подільської височини я



1. Два, паралельні до себе, коралеві рифи, рівнобіжно до напрямку карпатського хребта. Ліворуч— Товтри, праворуч схема середнесарматського рифу за Р. Р. Виржиковским.

південно-західної сторони, куди вони спадають майже крутим берегом. Спостерегані з цього боку вони роблять вражіння горяного хребта. В умовах рівнинного Поділля вони являють собою визначне геоморфологічне явище і, зовсім зрозуміло, що хоча з погляду висоти не підходять до поняття гір, місцеве населення їх називає горами. Зовсім інше вражіння утворюють Товтри, коли зближаємося до них від північного сходу. З цієї сторони вони де-не-де так мягко і непомітно зливаються з сумежною рівниною, що часто їх і помітити неможливо. Через їх лагідний перехід до північного сходу, а різкий спад до південного-заходу, вони утворюють рід ступня, який в умовах Поділля є різкою морфологічною лінією, що поділяє південно-західне Поділля на два природні і сільсько-господарські райони: північно-східній і південно-західній. 2)

Товтри складаються з низки різної довжини і висоти гряд, що зливаються одні з одними в єдиний суцільний хребет, і з ізольованих, стіжкуватих



2. Група стіжкуватих «товтр» біля Вербики, які здалека утворюють вражіння вулканічного ландшафту.

тої форми горбків, що виступають то одинцем то групами в недалекому поближжю від головного хребта. Їх найбільше на південній його стороні де вони часто виступають групами і здалека утворюють вра-

жіння вулканічного ландшафту. Головний хребет порізаний на часті ерозійною діяльністю лівобічних приток Дністра і їх допливів, які на лінії Товтрів утворили дуже глибокі і мальовничі яри. Товтрянські долини переважно поперечні, але бувають і поздовжні, як це бачимо пр. на Кам'янецьчині біля Макіївського Привороття, де р. Мукша довгою на біля кілометр, глибокою і дуже живописною долиною проходить поздовж товтряного хребта і утворює з геоморфологічного боку досить мягку, горяну, карпатського типу долину форму.

Поперечні долини вузькі з нагими й крутими, неначе штучно вирізаними стінами, поздовжні лагідні, покриті останками давніх великих лісів, що тут, в умовах лихого ґрунту, неприступності і несприятливих для рівниництва геоморфологічних обставин, доховалися до нинішнього дня. Біг річок у Товтрах скоріший, ніж на смузі вище їх, повільніший, ніж на смузі, що положена від них на південний-захід. На лінії Товтрів знаходиться свого роду гідрографічний поріг, на якому ерозія, через більшу неспідатність долівки, не вспіває іти рівним ерозійним ходом з річками сумежних до південного заходу частин Поділля. Через те на лінії Товтрів стріваємо певний капітал цінних гідрографічних виробничих сил, які місцеве населення від давна використовує для млинового виробництва.

Верховини товтрових гряд і ізольованих стіжків викриті брилами каміння, через що вони нагадують красовий ландшафт, а урвисті скелі

і могутні кам'яні бовдури, здалека, особливож вечірньою порою, роблять вражіння низки середньовічних лицарських замків. Різниці висот в р. Збруча, Смотрича, Мукші, Влищанки, Терновки і ін. доходять до 100 і більше м., це є висоти небувалі в умовах рівнинної України.

До найкращих товтрових скель належать: „Клодницькі“ на шосейному шляхові між Підволочиськами і Тернополем, „Чорна Скала“ біля Скалацької Новосілки, „Остра Скала“ і „Базарова Скала“ біля Вікна і найбільш різноманітна, розбита, поторочена, а рівночасно й мальовнича на Західній Україні так звана „Дурава Скала“ між Остапами і Вікном. <sup>4)</sup> Зі скелястих Товтр в межах УСРР необхідно відмітити ори-



3. Попережна долина р. Макші в Товтрах біля Маківського Привороття.

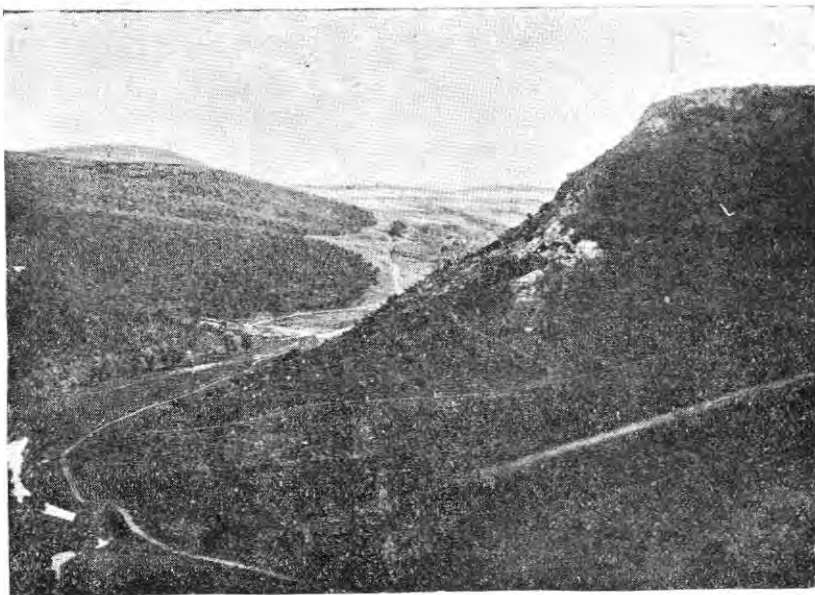
гінальну групу Нігинських і Вербецьких, які по своїй формі не мають рівних на великому просторі 250 км. Товтр. Досить оригінальний з геоморфологічного боку шнурок горбків утворюють бесарабські Товтри на південь від Демшина — далі до півдня вони стають чимраз нижчі і поволі зливаються з оточенням.

До найбільш оригінальних і мальовничих місцевин товтрянської смуги належить Крутилівський яр, що його утворила глибока, вузька і меандрова долина р. Збруча, що тут пробився поперек Товтрів і глибоко вжолобився в подільську височину. Аналогічною з геоморфологічного боку і не менш мальовничою є місцевина біля Маківського Привороття, Киттайогорода і Совйого Яру, що оригінальністю і красою ландшафту може служити за зразок подільської Швейцарії.

Ось такі моменти складаються на природній Товтровий ландшафт, що не має нічого спільного з монотонною з морфологічного боку

подільською рівниною, що розложилася широко по той і цей бік товтряної смуги. <sup>7)</sup>

Одинцем або групами стоячи стіжкуваті горбки наче форпости товтрянського хребта, що на вершинах покриті різної величини брилами звітрилого вапняка, здалека утворюють вражіння ізольованих вулканів, або вулканічних груп. Оригінальний морфологічний момент цих горбків і спричинився до виникнення вулканічної гіпотези Товтрів. Бельке і інші давні дослідники Поділля, що не приглядалися ні до їх змісту ні до будови, а спиралися тільки на їх форму, що нагадувала вулкани, вважали їх за явища вулканічного походження.



4. Поздовжня долина р. Мукші біля Маківського Привороття. Ліворуч частина „Кармелюкової гори“.

Тоді, коли Товтри-одиначки роблять уявлення вулканічних стіжків, гряди утворюють вражіння фальшових гір, за які й мали їх інші дослідники: Сташіц, <sup>9)</sup> Анджейовський, <sup>10)</sup> Гіжицький <sup>11)</sup> і і. які вважали Товтри за відноги, відприски карпатських гір. Такі погляди на виникнення Товтрів увійшли в шкільні підручники і, не дивлячись на те, що ці гіпотези наукою давно відкинені, вони ще й досі покутують в житті і школі.

Висвітлення генези (виникнення) Товтрів завдячуємо доперва геологам — Барботу де Марні <sup>12)</sup> Ласкареву, <sup>13)</sup> Михальському <sup>14)</sup>, Тутківському <sup>15)</sup> і і., що всебічно підійшли до цього питання, що сперлися на аналізи численних відкриток, особливо ж найкращої з них, що знаходиться біля млина в Маківському Приворотті, де стріваємо відложення, що сягають скельних пород крейдяного геологічного періоду.

Вже поверховий аналіз відкриток Товтрів вповні вистарчив на те, щоби можна було відкинути гіпотезу Белького і Сташаца. Відкинувши

карпатську і вулканічну гіпотезу вчені були згодні в тому, що Товтри є коралевого походження, але в деталях між окремими геологами існували довгий час певні розходження. На основі початкових дослідів Михальський прийшов до погляду, що товтрянська гряда є береговим рифом середземноморського часу. Барбот де Марні вважав її за мшанковий риф сарматського віку. Аналогічний погляд висказав Тесеїре<sup>16)</sup>. Ласкар'єв не найшов potwierдження на коралеву природу рифа і висказав думку, що Товтри побудовані з літотамніїв, вермстуз, мшанок і серпул. Тутковський і досі вважає Товтри за горішнетретичні (сарматські) атоли.

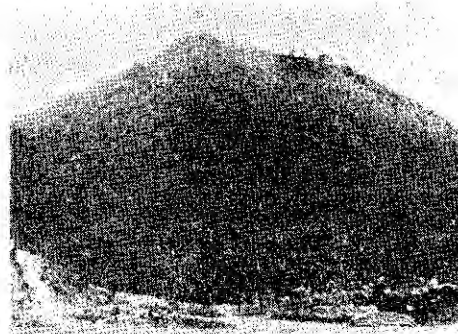
Ріжниці в поглядах окремих геологів на природу і виникнення Товтрів виявлялися в тому, що одні вважали їх за рифи, а другі за атоли, одні відносили їх утворення до другої середземноморської епохи другі до сарматської. Причиною розходжень в поглядах була спочатку відсутність всебічних дослідів і помилкова думка вчених, які думали що мають перед собою просте коралетворче явище.

Дальші детальні досліді виявили, що Товтри не є атоли, а коралевий риф і що виникнення їх відбулася не в одній геологічній епосі, а на протязі двох, частинно в другий середземноморській, а частинно в сарматській. Остаточне з'ясування виникнення Товтрів завдячуємо дослідом Михальського, що використав для того вже згадувану нами знамениту відкритку біля млина в Маківському Привороттю.

Історія виникнення Товтрів така: на заранні т. зв. другої середземноморської епохи, на смузі, що її зараз вкривають Товтри, відклалися нормальні морські осадки — вапнякові піски і звичайні піски, що в них стрічаємо такі палеонтологічні находки: *Pectuncutus pilosus*, *Trochus*, *Cardium*, дрібні *Gastropoda* і і. На цих осадках, на смузі, що нині викрита головним товтрянським хребтом, що тягнулася в той час в недалекому віддаленні і поздовж континента, який находився на північному сході від неї, в умовах теплого і солоного моря, починається будівання бар'єрного рифу з літотамніїв, ріжних молюсок і морських їжаків. Цей процес продовжувався приблизно до кінця другої середземноморської епохи, коли він і припинився.

Припинення цього процесу сталося по причині коливань земної кори, наслідком чого наступила трансгресія моря і утворення нових геологічних умов.

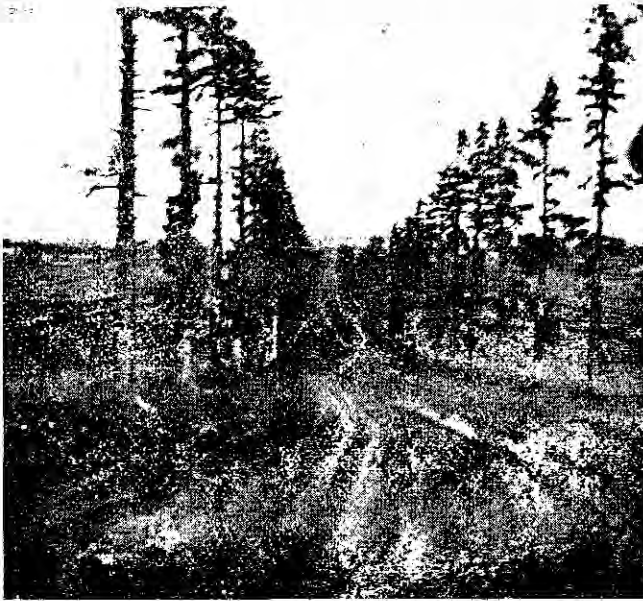
Наприкінці другої середземноморської епохи, в недалекому сусідстві Поділля, в Карпатах, стають активніші горотворчі чинники, через що підноситься сумежне з ними до північного сходу дно моря. Море пересувається до сходу і північного сходу а в його залишках — реліктових



5. Кармелюкова гора.

озерах і напівзакритих затоках, відкладаються солі і гіпси, якими так багате нині західне Поділля і Покуття<sup>1)</sup>. Це нове море, що виникло в наслідок згаданих перемін, зветься в геології Сарматським морем.

Особливим збігом обставин в часі тривання цього моря місці, де нині Товтри, знову утворюються сприятливі умови для риф отворчого будівництва. Зміна обставин виявилася втому, що коли в першому періоді товтрового смуга проходила паралельно до північно-східного кон-



б. Частина 3-кіломеррової смерекової алеї біля Макова і Шатави. На картині помітний легкий сніг і відбину алеї. Це м'який, малопомітний перехід Товтрів в напрямі північного сходу.

тиненту, — в сарматській добі вона проходить паралельно до континенту, що простягався до південного заходу від неї. Завдяки умовам, що так склалися, після недовгого перериву коралотворчих процесів починається друга фаза розвитку товтринського рифу — фаза сарматська.

Наслідком рифового будівництва цієї стадії було вкриття середземного рифу морськими осадами жовтаво-зеленкуватими вапняками, в яких стріваємо ось такі, питомі сарматському морю, палеонтологіч-

нінахідки: *Modioea* *Cardium protractum* *Trochus* іт. Крім того, на недалекій віддалі від головного рифу, по одній то по обох його сторонах, утворилися нові чисто сарматські відложення. До них зачисляємо м. і. одинцем стоячі стіжкуваті горбки, що так яскраво виступають на рівному фоні подільської височини біля Чирвана, Вербки і Гумнець. Таким чином, в наслідок рифотворчої діяльності сарматської епохи, було збільшення рифової маси (наверхне і бокове обростання) і легка зміна форми рифу в цілому, що отримав лагідну вигнутість до північного сходу, аналогічну до напрямку вигнутості континенту, повдовж якого творився — до напрямку карпатських гір.

В другій половині сарматської епохи, під впливом дальшого піднесення карпатського хребта, далі підноситься дно західнелодільського моря, воно на західньому Поділля плитчає й нересовується до сходу і півдня. Наслідком тих змін змінюється його природа, що відлинуло на припинення процесу рифотворення<sup>1\*)</sup>.

Як видно з накресленої щойно картини, процес утворення Товтрів багато складніший, як це могло видаватися і видавалося дослідникам на перший погляд, і через те вповні зрозуміло, чому він був так довго загадкою для геологів.

Процес підношення морського дна продовжується далі... виринають з морських вод верхівя рифу, далі його основа, а врешті решт ціла країна стає суходолом, та видвигається до рівня височини. Процес піднесення морського дна ішов так скоро, що морські осадки не встигли поховати чи прикрити рифу. Явища прикриття рифів молодшими відложеннями стріваємо часто в різних країнах світу, але такі не мають для науки цієї цінності що Товтри, які зберегли до великої міри до нинішнього дня старі форми і беруть визначну участь в утворенні ландшафта. Наші Товтри—пише Тутковський—то єдиний трохи не в цілому світі приклад зацілілих на поверхні землі атолів (фактично рифів—прим. автора) так званого третичного геологічного періоду, котрі зберегли свою характерну форму і приймають участь в утворенні ландшафта<sup>15</sup>).



7. Парція товтривського ландшафту  
групою смерек.

І даліші події, які відбувалися на просторі цієї частини Поділля, досить сприяли консервації рифу. Північний льодовик, який спричинився до так великих змін в морфології північної Європи і Америки, не дійшов до географічних широт Товтрів, але спинився на північному краю української кришталювої смуги, що охоронила Поділля перед його руйнівською діяльністю. Але льодовиковий період з його складними і різноманітними явищами не остав і без наслідків для морфології рифу і утворення нинішніх товтривських ландшафтів. Таялі, багаті його води, що довгий час засилювали річки,—лівобічні притоки Дністра, спричинилися до скріплення їх ерозійної діяльності, що прорізбила так основно колись суцільний і відпорний середземноморсько-сарматський риф. Ці поперечні і поздовжні долини різної форми, якими ряснують Товтри і які утворюють горяний, оригінальний і своєрідний їм ландшафт—це не наслідок діяльності скромних джерельних і метеорних вод подільських річок, але багато водних, що черпали води з багатого льодовикового джерела.

Післяльодовикові фени, що захвачували на півночі силу звітрілого матеріалу, покрили прорізблений коралевий риф верствою льосу, якого особливо багато уложилося в північній стороні рифу, через що й вона так мало релефно підноситься чи виступає понад сумежну високорівню. Є дані думати, що в деяких місцях поздовж південного краю Товтрів, пр. біля Нігіна, Вербки, Гуменець і і., плили в минулому річки, що їх діяльність спричинилася до обниження поземелля і підмиття товтрив-



ської гряди, через що і Товтри тут так різко видвигаются на фоні рівнини і приймають так визначну роль в утворенні ландшафту цієї частини Кам'янецьчини.

Завдяки своїй складній морфології — глибоким річним долинам, крутим і важкодоступним вершинам, печерам і багатству лісів, що славились в минулому значною кількістю тваринного світу, Товтри відіграли визначну роль в історії населення країни. В знаменитих з антропогеографічного погляду, для періоду примітивної техніки, умовах, людина находила тут прекрасне місце для оселення. Ось тому ми на товтрянській смузі находимо так багато стоянок старовинної людини,



8. „Чартова“ скеля в Черчу біля відомих чернівських печер.

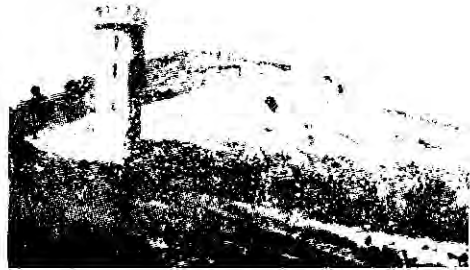
через що й цю країну можна вважати за класичну для археологічних і взагалі для антропогеографічних дослідів. Товтри треба до значної міри ідентифікувати з так званим Валом Траяна, на якому легіони обороняли північно-східні границі римського імперіялізму<sup>20)</sup>. Завдяки своїй особливій морфології, печерам та багатству лісів, Товтри були важливим чинником, що рятував життя населення в часах великої історично, хуртовини — мандрівок народів. В умовах рівнинного Поділля

вони не могли бути певикористані для оборони країни перед наступом з'окідля і для закріплення окупаційної влади. Нідс легше як в Товтрах не було будувати замки, бо вони вже по своїй природі до певної міри такими були. В часі татарської завірухи і в часі гострої соціальної боротьби їх складні морфологічні відносини і густе лісове вкриття використовує населення для схованок перед степовиками і панською самоволею, Товтри сприяють організації селянських загонів для виступу проти гострого соціального гніту<sup>21)</sup>. В умовах кам'янецьких Товтрів в 30-тих роках минулого століття ми бачимо ватажка бідняцького селянства Кармелюка, що вибрав їх за одну з баз своїх операцій. Найкращі товтрянські гори і печери населення називає його іменем і зберігає пам'ять його в багатих творах усної словесности<sup>22)</sup>.

Красу товтрянського ландшафту використовувало панство, товтрянська смуга рясніла „луврами“, паладами, алеями, парками, стала улюбленим місцем спочинку, свого роду дачним островом, і як така, славилася далеко поза границями Поділля. Товтри одне з кращих місць для екскурсій не тільки в межах УСРР але цілого Союзу. Найкращий район для них це околиця Гуменець, Нігіна, Черча, Вербки і Маківського Привороття на Кам'янецьчині.

З с. Гуменець, що віддалене на 8 км. від Кам'янця, ідемо в напрямі NW, в бік головної товтрянської гряди. Минаємо низку стіжкуватих горбків, що наче виростають з землі по обох сторонах дороги,

покритих кусками звітрілого вапняка і зближаємося до башні званої „Бараном“, що побудована в виломі суцільного товтрянського пасма і видна на всю майже південно-західню частину Кам'янецьчини. Станувши біля неї і повернувши лице довкруги, ми бачимо ландшафт, що нічим нам не нагадує Поділля. Цю крок змінюються картини, куди не повернеш оком всюди інший пейзаж: до сходу стіжкуваті горбки з розруйнованими на верху а часто і по боках вапняковими скелями, що одним-цем то групами підносяться над рівнем одноманітної рівнини і утворюють вражіння вулканічного ландшафту. Це широко відомі стіжкуваті Вербецькі і Нігінські „товтри“. Тут і там скельні бовдури ріжних форм, де сповиті лісом а де ні, що їх населення називає „чортовими“ скелями, які вечірньою порою роблять вражіння старовинних лицарських замків. Далі за ними в сторону південного заходу простилається рівна-рівнісінька рівнина, що далеко зливається з обрієм. Видніе на ньому білими цятками будинків колишня генуезька твердиня Хотин на захопленій насильно Бесарабії а до південного заходу з нашими лісами зливаються ліси Західньої України.



9. Башта „Баран“ в брамі в долину р. Мукші. „Баран“ на фоні товтрянської гряди з розробкою вапняка.

Інші картини до півночі, сходу і півдня „Барана“, відки стелиться в низ досить крута дорога до с. Маківського Привороття. Зійшовши по ній вниз, ми бачимо довкола себе чисті горяні пейзажі. Лагідні гряди покриті густим ковром лісу - останками колишніх великих лісів Західнього Поділля, немилосерно вирубаних окупантами для експорту, виробництва поташу і для спиртних та цукрових заводів... Між цими грядами тут і там різкі контури поперечних долин з крутими та нагими стінами і часто звисаючими скелями, то знову м'яккі з боку релефу поздовжні долини по долівці яких, серед зелені трав і лісів, що ними вкриті збіччя, котять бистро свої, нині скромні води, подільські річки... Ці поздовжні і поперечні долини своїми формами і рослинним вкриттям нагадують справжні гори... тут повне вражіння горяного ландшафту... Око людини, що вихвалося в умовах одноманітних форм поземелля не може відірватися від тутешніх інтересних об'єктів і своєрідної їх композиції в цілому, маляр знаходить безліч цікавих моментів для праці, фотограф переходить з місця на місце і жаліє, що захопив з собою замоло клаше...

З посеред лісового ковпа виглядають тут і там біляві плями — це кам'яні брили, біля яких звичайно знаходиться входи до печер, яким в уяві місцевого населення не має кінця і краю... Ту і там білі як молоко цятки — це знову камінеломні знаменитого товтрянського вапняка, за свідчення, що Товтри відіграють вже й зараз певну економічну функцію,

що людина і в тому відношенні починає наступати на їх природу. В долині р. Мукші шнурком, однією вулицею, неначе коралі нанизані на нитку, тягнуться селянські садиби, а по стічках вони порозкидані без порядку, розсіяні далеко одна від одной. Аналогічно як в Карпатах, аналогічно як і в інших горах. І ті і ці селянські хати збудовані з камення і вибілені на молочно-білий колір, довго ще видні у вечірньому присмеркові, який скоріше западає тут, чим поза товтрянською смугою. На скелстих вершинах Товтрів пересуваються отарі овець, що то хо-



10. Башня „Баран“ у виломі товтрянської гряди, що домінує над усею південно-західною частиною Кам'янецьчини.

ваються за вистаючі скелі то знову показуються, вискубують бідну травичку. У повітрі розноситься згук сопілки пастушка, що частенько з книжкою під пахою, слідкує за дорученою отарою. Монотонії на товтрянській смузі не має... око не мучиться одноставними картинами — як в калейдоскопі, одна мальовнича міняється другою, моменти дикої краси чергуються з моментами лагідних карпатських гір... Екскурсант не радо залишає Товтри...

Коли нас в Товтрах стріне невеличкий дощ, ми переждемо його в судяльному лісі, або під охороною деяких партій смерек, що утворюють тут вражіння англійського парку; колиж захопить нас велика хмара, ми найдемо захист під обривом скель, або в одній з печер і тут будемо прислухатися шумові — музиці ліса, мелодії якої в тих складних морфологічних умовах зовсім інші, ніж серед рівнини, де й лісова музика одноманітна... Коли прийдеться нам виждати погоди в товаристві пастушка, ви почуєте від його багато оповідань про Кармелюка, про його геройські вчинки, допомогу біднякам, облоги на його з боку царського уряду, арест і тюрму в кам'янецькій фортеці...

Товтри являють собою значний інтерес з погляду економічного. Та, на жаль, наступ людини на них дуже незначний, і культурний момент в товтриянському ландшафті майже непомітний. Товтри криють в собі великі запаси знаменитого вапняка (чистого вапу 96%), що зараз тільки ту і там, переважно для місцевих потреб, експлуатується, які утворюють широкі перспективи для розвитку добувальної і перероблювальної промисловости,<sup>23)</sup> чому сприяють дві залізничні вітки: Ярмолинці — Гусятин і Ярмолинці — Нігин. Низка мікрокліматичних районів, що виникли в наслідок складної геоморфології, надаються для культури різнородних рослин<sup>24)</sup>, а гарне повітря, оригінальні краєвиди і ліси, особливо в районі Кутківець, Заставча, Нігина, Черча, Вербки, Маківського Привороття, Китайгорода, Соуйового Яру, Демшина і ін. утворюють знамениті передпосилки для дачної місцевини.

Особливі геоморфологічні відносини зі сприятливим режимом вітрів, що удалося авторові цих стрічок констатувати, роблять деякі місцевини Товторів знаменитими для планерних вправ і для зимового лижового спорту. Ці моменти і наявність в недалекій віддалі інших цінних пам'яток природи і особливо цінних пам'яток культури, що скупчені на невеликій площі південно-західньої Кам'янини, утворюють знамениті передпосилки важливої екскурсійної бази широкого масштабу.

### П Р И М І Т К И:

1) „Товтрою“ місце українське населення називає одинцем стоячі горбки з висхідними кам'яними брилами. Так пр. названа гора зависока на 397 м. над Серетом у віддаленню 9 км. на північний захід від Тернополя [воша в триангуляційним пунктом], гора 377 м. в віддаленню 3 км. на північ від Скалату і і. [Slovník geografický Královské polského t. XII. Варшава 1892, стр. 438. Донеде під „товтрою“ розуміють просто каміння. Назви окремих горбків, якими являє ця оригінальна смуга, перейшли на цей цілу й вона стала спільною для цієї морфологічної одиниці. Назву „Медоборів“ виводять деякі письменники від багатства меду, що його дають лісові діли товтриянської смуги. Слід відмітити, що назва „Медобори“ повіша, в давніших творах на карті Боплана [Ukrainae pars, quae Podolia Palatinatus vulgo dicitur. Per quib. le vasseur de Beauplain L. R. M-is Poloniae architectum militare.] і в літописі Саміла Величка [Літописъ событий в Юго Западной России в XVIII веке. Составил Самуил Величко, бывший канцелярист войска запорожского 1720. т. II. Киев. 1851, ст. 402] для Товтрів ми стрічаємо назву Недобір. Ця назва, на мою думку, може найти своє з'ясування в визначенню недоступности цілого товтриянського краю і кожної „товтри“ з окрема, до яких важко було „дібратися“, які важко було здобути, тим більше, що вони з того часу були знаменитими оборонними позиціями. Прим. автора.

2) Вперше в історії і на свій час [в половині XVII сторіччя] дуже точно зазначені Товтри у Боплана [він називає їх Montes Nicdobur] на його карті подільського воєнвідства, [Ukrainae pars, quae Podolia...] представлені низкою горбків [як коралі панизані на шнурок], що тягнуться від Гримальова [на карті nouvelle ville] на Західній Україні до р. Тернави на північ від Китайгорода, де и кічаються. Через Збруч [у його північ зветься Jebroweze]. Товтри переходять біля Сатанова, трохи на південь від його. Іх напрям: від Гримальова до джерел Жванчика SO, відси до Китайгорода SSO.

3) Танфилев Г. И. проф. География России, Украины и примыкающих к ним с запада территорий. Часть II. Вып. I. Рельеф европейской России и Кавказа. Государственное Издательство Украины. Одесское отделение. Секция точного знания. 1922. стор. 39.

4) Тамже.

5) На Товтри, як на певну кліматичну лінію, звернено увагу вже давно. Ось що про це пише один із давніших краєзнавців Поділля: Медоборські гори заслоняють Кам'янець і околицю що коло його і це особливо впливає на підсоння цієї країни, через що й весна тут скоріша, на полях досіває кукуруза, виноград, удаються всюди кавупи, меляви і тютюн турецький [Słownik Geograficzny królestwa Polskiego t. VI. Warszawa, 1885 sub nomine: Miodobory, стор. 483]. За даними, які характеризують північно-східню і південно-західню частину Кам'янецьчини, що їх розділяє лінія Товтрів, див.: Геринович Володимир Др. Кам'янецьчина. Частина перша. Природа. Кам'янець на Поділля. 1926 і його ж: Кам'янецьчина. Частина друга. Населення і його економічна діяльність. Кам'янець на Поділля. 1927.

6) Дни військової карту австро-угорського генерального штабу. Маштаб 1:75000.

7) Кращі партії товтрового ландшафту в межах УСРР зафіксовані в культурфільмі: „На грані двох світів“, „Екскурсія по Кам'янецьчині“, що його під моїм керуванням зняв Всеукраїнське Фотокіно-Управління.

8) Belke G. Esquisse de l'histoire naturel de Kamianetz Podolski precedee d'un coup d'oeil sur les travaux des naturalistes des provinces occidentales de la Russie et du Royaume de Poloque au XIX... siecle. Noscou 1859.

9) Stacze S. O ziemieródtwie Karpatów i innych gór i równin. Polski. Warszawa 1815.

10) Andrzejowski A. Remarques sur le terrain de Gud-Ouest de la Russie (Bullet. de Societe des naturalistes de Moscou. XXIII. 1850).

11) Giziyski Fr. Podróż w górach Miodoborskich. Krzemieniec. 1809.

12) Барбот де Марні Н. П. Отчет по поездке в Галицию, Волинь и Подолию в 1865 г. Спб. 1866. Його: Геологические исследования произведенные в 1868 г. в Киевской, Подольской и Волынской г. Записки Имп. Спб. Минералогического Общества 1872. Ч. VII.

13) Ласкарев В. Д. Геологические наблюдения вдоль новоселецких ветвей Юго-Зап. Жел. дороги. Записки Невороссийского О-ва Ест. т. т. XX. в. 2. Одесса 1896. Його ж: Геологические исследования в юго-западной России 17. лист общей геологической карты России. Труды геол. ком. 1914 г.

14) Михальський А. С. Медоборь (Толтры) в Бессарабии. Изв. Геол. Ком. 1902 г. т. XXI. Його ж: К вопросу о геологической природе Подольских Толтр. Изв. Геол. Ком. 1895 в. т. XIV. Дивись ще: Выржиковский Р. Р. Геологический путеводитель по западной Подолии. Київ. 1926.

15) Тутковский П. А. Нариси з природи України. Випуск 1. Статті і розвідки. Всеукраїнський кооперативний видавничий Союз. № 53. Київ. 1920. Його ж: Природна районізація України. Матеріяли до районізації України т. I. Сільсько-господарський Науковий Комітет України, Київ. 1922.

16) Teissere Waw. Der podolische Hügellzug der Miodoboren als ein sarmatisches Bryozoen Riff. Jahrb. d. k. geologischen Reichsanstalt 1881.

17) Grzybowski I. prof. Przeglądowa mapa gologiczna ziem podolskich. Warszawa 1912. ст. 119. Також: Выржиковский Р. Р. Геологический путеводитель по Западной Подолии. Київ 1926. ст. 7, 33, 34.

18) На основі даних геологів Михальського і Семіонеску, а головнo ж на даних автором Вирижиковський виявив існування другого коралового рифу на Поділлі і Бессарабії. Цей риф, який утворився в середньому сарматі, тягнеться паралельно до товтрового, а переходить приблизно по лінії місцевин — Леглиців, Браїлів, Кам'янка, Оргіїв, Кишенів. (Вирижиковский Р. Р. Новая гряда сарматских рифовых известняков в Подолии. Киев. 1928. стор. 14).

19) Тутковский П. А. Нариси з природи стор. 53.

20) Геринович Вол. Др. Порадник Екскурсанта Кам'янецьчини. Кам'янець на Поділлі. 1928. стор. 27. Його ж — Кам'янецьчина. Частина друга. Населення і його економічна діяльність. Кам'янець на Поділля 1927. стор. 6. Троянів Вал, по даних археології на Кам'янецьчині проходить по лінії таких місцевин: Каракіїв, Привороття, Безнісківці, Калиця, Михайлівка і ін.

21) Диви надпись на Товтрах на карті Боплана (Ukraina pars...): Mondes Niedobur procdonibus wilgo oprygrskowie diclis infecti (Український переклад: гори Недобір небеспешні розбишаками званими опришками).

22) Відомий історик Поділля Антоні І. (Др. Ролль) пише: В медоборах в околиці Привороття вказують на кривки в Товтрах, де переховувався „гайдамака“ Добішан — пострах країни, якого одначе селянське населення вважало за лицаря чистої крові (Др. Antoni I. Zameczke podolskie na kresach multanskich. Warszawa 1880. т. I, стор. 212 також: Подольские епархияльные Ведомости. 1869 № 15 стор. 651).

23) В скельних породах, які утворюють базу Товтрів, є сліди залягання бурого вугілля виявлені інженером Жебровським (Вол. Гериневич. Буре вугілля на Кам'янецьчині. Червоний Кордон № 105 від 21-IX 1929).

24) Господарство густо-населеної Кам'янецьчини вимагає всебічного вивчення клімату Товтрів, де в складних морфологічних умовах стрічаємо значну площу сприятливу для насадження цінних з економічного боку рослин: бундука, тюльпана, платана, сагуарара і ін. (Гериневич Вол. Порадник . . . стор. 29, Кам'янецьчина ч. II . . . 153 і далі). Спроби акліматизації тих і інших економічних рослин в ботанічних садках—(Михайлівка Маків, Мадливіці і ін.) дали позитивні наслідки, виявили, що смуга має в цьому відношенні великі перспективи. Наявність великої кількості італійських, еспанських і французьких сортів садовини в садках товтрової смуги свідчать, що сприятливість умов доказана практикою. На жаль, досі, за винятком деяких шкільних, що ведуть неточні спостереження, ми не маємо на цілій товтровій площі ні одної метеорологічної станції. Природні виробничі сили Товтр, які можуть стати в пригоді густонаселеному Поділлю, далеко ще не використані. Атака людини на цю ділянку природи досі майже непомітна.

## М. Косовський, Н. Ніколіна.

### Кенаф на Україні.

(Досліди з кенафом в селянських господарствах 1929 р.).

Закладення масових дослідів, Центральна Селянська с.-г. Лябораторія „Радянського Села“ мала на меті знайти нові райони придатні для культивування кенафу на волокно.

Мережа дослідів була розташована в округах: Мелітопільській, Херсонській, Миколаївській, Одеській, Артемівській, Сталінській, Дніпропетровській, Криворізькій, Зінов'ївській, Першомайській, Сумській, Полтавській, Роменській, Лубенській, Кременчуцькій, Ніженській, Ізюмській, Проскурівській, Тульчинській, Уманській, Шевченківській, Білоцерківській, Бердичевській, Шепетівській, Чернігівській та в АМСРР.

Пакунки з насінням кенафу та з інструкціями (біля 400 шт.) були розіслані всім дослідникам.

Розмір ділянки під дослід з кенафом встановлен до 100 кв. метрів, що в більшості випадків дослідниками виконувалося.

По всіх ділянках оранка ґрунту під кенаф осіння, лише в деяких випадках була зроблена рання весняна. Засів провадився рядками під сапку, при чому міжряддя залишалися 45 сантиметрів.

Рослина від рослин в більшості випадків залишалася на віддаленні 20 сантиметрів.

Догляд за рослинами полягає виключно в полотті, яке провадилось 2-3 рази за літо, і в проривці сходів.

Через те, що лябораторія пізно одержала насіння кенафу, пакунки з насінням надіслано дослідникам на початку другої декади травня.

Весна 1929 року була пізня, холодна, дощова, і ці умови негативно вплинули на молоді сходи кенафу. Осінь почалася рано, вже 10 вересня с.-г. лябораторія одержала від дослідників відомості про те, що кенаф пошкоджено ранковими приморозками, з 14—15 вересня приморозки пройшли майже по всій Україні.

З Шепетівщини подано відомості, що перший приморозок убив кенаф першого вересня.

Кенаф майже ніде як слід не визрів (за винятком південних округ). Заповнених анкет з наслідками дослідів з кенафом лябораторія одержала назад біля 20%.

Дослідники подавали в більшості випадків вагу зеленої маси, що вони їй зібрали з ділянки. В разі, коли була відома площа харчування й кількість рослин, тоді площа дослідної ділянки не бралася до уваги, а врожай в центнерах на 1 га вираховувався відповідно площі харчування й кількості зібраних рослин.

В разі, коли дослідник не зазначив площі харчування і кількості рослин, врожай тоді перераховувався з площі ділянки на 1 га. Усушка зеленої маси даними масових дослідів Херсонської дослідної станції вираховувалася так:

Коли уборка провадилася до морозів, то усушка рахувалася 56% від ваги зеленої маси. Коли уборка була після морозів, то усушку приймали рівною 48,9%. Вихід волокна за даними знов таки масових дослідів Херсонської станції вважали рівним 13,5% від ваги сухих стеблів кенафу.

Розглянемо розвиток кенафу по окремих природничо-історичних районах України.

В південнім степу мережа дослідів з кенафом Центральної селянської с.-г. лябораторії „Радянського Села“ була розташована в Мелітопільській, Херсонській, Миколаївській, Одеській округах та в АМСРР.

Ґрунт під кенафом здебільшого черноземля, але були два випадки закладання дослідів на суглинку, один на піскуватому ґрунті і один на солончаку.

На солончаку (Херсонщина, Цюрупинський район, с. Старо-Маячка) кенаф загинув навіть не зацвівши. Попередники—зернові хліба (ячмінь, просо, просапна (кукурудза) й городина (капуста).

Посів кенафу почався 22 травня—АМСРР, Рибницького району, с. Андріївка.

Останній посів відмічено 7 червня—Одещина, Березівський район, с. Вейсово.

Був один випадок посіву 20 червня—Мелітопільщина, Генічеський р., с. Н. Українка; але кенаф не зійшов.

Перші сходи з'явилися 1 червня (Мелітопільщина, В. Токмацький район, с. Н. Зелене). Найпізніше кенаф зійшов 26-VI (АМСРР, Риб-

ницький р., с. Андріївка). З усіх дослідів найперше зацвів кенаф у Мелітопільщині В. Токмацькому р., с. Н. Зеленому — 25 серпня. Найпізніше 28-IX на Одещині (Березівський район, с. Вейсово). Вистиг кенаф тільки в Мелітопільській окрузі, (В. Токмацький район, с. Н. Зелене). Перша вистигла рослина відмічена 28 вересня.

Щодо збору та обліку врожаю, то відомості одержано тільки від двох дослідників, які дають такі відомості:

О к р у г а	Район	Село	Врожай в центнерах на 1 га		
			Зеленої маси	Сухих стеблів	Чистого сухого волокна
Мелітопільська . . .	В. Токмацький	Н. Зелене	125,37	66,16	7,45
Миколаївська . . .	Баштанський	Пос. Молдавка	25,43	11,19	1,51

Височінь рослин від 135 сант. до 180 сантиметрів. З шкідників на кенафі за вказівками дослідників було помічено гусінь лукового метелика: 1) Херсонська окр., Кахівський район, пос. Церинний, 2) Миколаївська округа, Баштанський район, пос. Молдавка, 3) АМСРР—Рибницький район, с. Андріївка, разом в трьох випадках.

З несприятливих умов, які негативно вплинули на кенаф, селяни-дослідники відмічають спеку і довготривалу посуху, що тривала все літо 1929 р., та ранні морози, які вбили рослину підчас цвітіння. Дослідник Кушнір І. А. (АМСРР, Рибницький район, с. Андріївка) зазначає пошкодження градом.

Всі дослідники, що дали свої зауваження до анкет по дослідах з кенафом, стверджують, що кенаф в умовах південного степу може рости, але треба його сіяти значно раніше (друга половина квітня).

Через те, що кенаф був посіяний з запізненням, молоді сходи попали зразу ж під посуху, спеку, розвиток їх дуже затримався. Розвиток кенафу, зріст його зеленої маси припав головним чином на другу половину літа. Цвітіння почалося пізно. Перші ж приморозки, які відмічено після 10 вересня, вбили кенаф.

Таким чином цей рік по умовах погоди в степовій Україні був дуже несприятливий для культури кенафу. Але приклад тих двох достиглих ділянок, що з них врожай показано у таблиці, дає нам певну надію, що при більш нормальних умовах, як от—своєчасний посів, дощі в середині літа, ясна осінь—кенаф вистигне і дасть задовільний врожай.

*В північно-східньому степу.* Мережа дослідів Центральної селянської лабораторії була розташована в округах: Артемівській, Сталінській, Дніпропетровській, Криворізькій, Зінов'ївській, Першотравневій.



Грунт під кенафом в більшості випадків чорноземля, два випадки глинуватого ґрунту і два піскуватого. Попередники — ярі зернові хліба, просапні та городні культури.

Перший посів зроблено 20 травня (Сталінська окр. Селидівського р. х. Срібний). Найпізніший 29 червня (Дніпровська окр. Васильківський р. с. М. Журавлина).

Перші сходи з'явилися 29 травня (Криворізька окр. Софіївський р. с. Софіївка, пізніші сходи 7 липня (с. М. Журавлина). Але випадок пізнього посіву в с. М. Журавлині треба вважати за виключний. За останній засів правильніш слід вважати посів у х. Александровці Старо-Бешевського району Сталінської округи, переведений 10 червня.

Перше цвітіння відмічено 23 липня (Артемівська окр. Гришинського р. х. Олександроневський і Сталінська окр. х. Срібний). Найпізніше повідомлення про цвітіння 23 вересня (Криворізька окр. Долинський р. Н. Олексіївка), якщо не рахувати пізнього посіву в М. Журавлині, який зацвів 23 жовтня. Вистиг тільки один посів, найраніше посіяний (х. Срібний). Перша вистигла рослина відмічена там 18 серпня, але, на превеликий жаль, дослідник не зазначає врожаю зеленої маси, а зібрав тільки насіння, яке в перерахуванні в центнерах на 1 га дало врожаю на 11,9 центнера, (влагного насіння). Що правда він зазначає, що насіння не дуже добре, сире. Але слід всеж таки звернути увагу на цей дослід. Початок визрівання 18 серпня при не дуже ранньому посіві (20 травня) дає повну можливість культивувати кенаф у Сталінській окрузі навіть на насіння. Височинь рослин коливалася від 100 до 225 сан. Кенаф, що дав таку велику височинь, було посіяно на городній землі Але й на польовій землі ми маємо кенаф заввишки 216 сан. (Зінов. окр. Новгородківського р-ну с. Н. Богданівка).

Врожай зібраний з дослідних ділянок в перерахуванні в центнерах на один га подаємо в такій таблиці.

О к р у г а	Р а й о н	С е л о	Врожай в центнерах на 1 га		
			Зеленої маси	Сухих стебл.	Сухого чистого волокна
Дніпропетровська . . . . .	Васильківськ.	М. Журавлина	160,0	81,76	11,04
" . . . . .	Верхне-Дніпров.	пос. Грапова Дубрава	67,4	34,46	4,65
Артемівська . . . . .	Александрівський	Н. Знаменівка	250,83	128,17	17,30
" . . . . .	Залізнянський	с. Залізне	10,2	5,21	0,70
Зінов'ївська . . . . .	Бобринецький	с. Іванівка	53,89	27,53	3,72
" . . . . .	Новгородківський	Н. Богданівка	50,37	25,74	3,47
Першотравнева . . . . .	Благодатнівський	Шайтерово	47,02	24,03	3,24
Криворізька . . . . .	П'ятихатський	Данилівка	18,55	9,48	1,25
" . . . . .	Нікопальський	Катерино-Михайлівка	15,0	7,67	1,04

Треба відзначити наслідки досліду, закладеного в с. Н. Знамєнівці, Олександрівського р-ну, Артемівської окр. Дослід закладено на солончаку, площа ділянки 50 кв. метрів при площі харчування 215 кв. сантиметрів. Посів зроблено 31 травня. Врожай зеленої маси кенафу—250,83 центнерів з 1 га. Сухих стеблів 128,2 цен. Волокна 17,3 цен. Ця кількість вражаю здається наймовірною, особливо, коли взяти на увагу ґрунт, на якому закладено дослід.

Дослідники відзначають пошкодження кенафу луковим метеликом— 1) Дніпропетровська окр. Верхнє Дніпровський р., пос. Грапово-Дубова, 2) Криворізька окр., Божедарівський р. Весела Божедарівка. 3) Криворізька окр., Софіївський р. с. Софіївка, 4) Криворізька окр. Криворізький р. пос. Ларина, 5) Зинов'ївська окр. Новгородківський р. Мик. Бабанка, 7) Першотравнева окр. Брадієвський р. Ново-Михайлівка, 8) Першотравнева окр. той же р. Іванівка).

Дослідник Хілобоченко К. Д. (Криворіжжя, Божедарівського району, х. Томаківка), якій посіяв кенаф на городі, зазначає, що кенафу шкодила капустянка (Земляний рак, медведка або вовчок).

Цікаве повідомлення дослідника Жеребченка П. Х. (Сталінська окр. Селидінський р. х. Петрівка), який вказує, що шкідників на кенафі не було ніяких, навіть гусінь лукового метелика не зайняла його.

З несприятливих умов цього року майже всі дослідники відзначають літню спеку, посуху, є також раній мороз (5—10—14 вересня), який убив кенаф.

Дослідник Макуха П. А. (Сталінська окр., Бешевський р. Н. Олександрівка), подає такі відомості: „Весною після посіву були сильні дощі і холодна погода, навіть з приморозками, а після половини липня зразу перейшло на посуху, що тривала до осені. Дощей не було. Морози були під 10, 11, 12 і 13 вересня такі, що аж вода замерзла“.

10 липня дослідну ділянку кенафа Гриценка О. Д. побив град (Криворіжжя Долинський р. с. Ново-Олександрівка). 15 червня вибито градом ділянку з кенафом дослідника Саєнка В. Д. (Криворіжжя, Петрівський р. с. Петрове). Досл. Позняк І. М. (Першотравенщина, Богодатнівський р. с. Шаїтерово) сповіщає що „26 липня була сильна буря, яка обтріпала всі квітки і насіннові коробочки“.

З зауважень дослідників слід відзначити, що ніхто не заперечує проти можливості культивувати кенаф в умовах південно-східного степу. Але всі дослідники зауважують, що слід робити раньший посів (друга половина квітня).

Дослідник Бухал О. Я. (с. Весела-Божедарівка) пише: „На мою думку, як я постерігав, кенаф у нашій місцевості повинен вистигати, але в цім році для нього були дуже несприятливі умови“. Приблизно теж саме пише дослідник Кабаченко Ю. П. (Зинов'ївка окр. Новгородківський р. с. Ново-Багданівка).

Таким чином підсумовуючи роботу, переведену в Північно-Східному степу, слід сказати, що досліди 1929 р. не виявили цілком придатности чи непридатности району північно-східного степу щодо культивування

кенафу. Посів кенафу був запізнений, сходи розвивалися кволо, оскільки вони ще дуже малими попали під посуху, через що розвиток кенафу затримався, цвітіння почалося пізно, і кенаф до приморозків, які, до речі, почалися надзвичайно рано, не встиг.

Отже кенаф в умовах північно-східного степу треба сіяти на місяць або півтора раніш, приблизно друга половина квітня, тоді можна сподіватися гарних наслідків.

На лівобережжі лісостепу досліди розташовано в округах: Сумській, Полтавській, Роменській, Прилуцькій, Кременчуцькій, Ніженській, Ізюмській.

Ґрунт під дослідом з кенафом здебільшого чорноземля, в трьох випадках піскуватий і в одному солончак.

Попередня культура здебільшого просапні — картопля, цукровий буряк. Початок посіву 12 травня (Полтавщина, Диканський р., с. Климівка). Закінчення посіву 1 червня (Кременчучина Вереміївський р. с. Гусине).

Як крайні випадки, треба відзначити посів 22 квітня (Полтавщина, Сахновщанський р. с. Б. Бучки). Сходи з'явилися 5 травня. На жаль, цей посів загинув від гусени лукового метелика. Найпізніший посів 18 червня (Прилуччина, Березово-Рудського р. с. Сасинівка). Зійшов 24 червня, загинув від морозу перед цвітінням.

Перші сходи з'явилися 25 травня (Сумщина, Краснопільській р. Степок № 2). Найпізніші сходи 14 червня (Кременчучина, Потоцький р. х. Гришівка). Перше цвітіння відзначено 15 серпня (Полтавщина, Кобеляцький р. пос. Бутенківський). Найпізніш кенаф зацвів 15 вересня (Сумщина с. Степок № 2).

Повні відомості про вистигання одержано тільки з одного досліду (Полтавщина, Диканський р. Климівка). Ділянка ця дала найбільший врожай. Урожай чистого волокна дорівнюється 6,3 центнерів з 1 га. На цей дослід слід звернути увагу, бо він ще раз підкреслює основну думку багатьох дослідників, що при умові засіву в другій половині квітня культура кенафу можлива не тільки на півдні України, а й на Полтавщині, ба навіть за таких несприятливих кліматичних умов, які були в 1929 році.

Слід зупинитися докладніше на досліді, закладеному в с. Глинському, на Роменщині. Посів зроблено 31-V, сходи з'явилися 5-VI, квітнути кенаф почав у жовтні. Посів був дуже загущений, площа харчування 13,5 на 6,5 сан. Височінь рослин 144 сан. Ця ділянка при переліку на 1 га в центнерах дає врожай зеленої маси — 288 центнерів. *Отже загущення засіву дало велику зелену масу, тобто великий врожай.* Тому слід було б поставити в широкому масштабі досліди з різними площами живлення, включаючи і загущення засіву.

Шкідників здебільшого на кенафі не спостерігалось. В деяких місцях, де були пошкодження від шкідників, відзначають гусінь лукового метелика: 1) Полтавщина с. Климівка Р. І. Великі Бучки, 2) Прилуччина, Березово-Рудського р., с. Сасинівки, 3) Кременчучина пос. Гусине, всього 4 випадки.

Дослідники вказують, що височінь рослин була від 85 до 205 сан.  
Дані про врожай:

О к р у г а	Р а й о н	С е л о	Врожай в центнерах на 1 га		
			Зеленої маси	Сухих стебл.	Чистого сухого волокна
1. Полтавська . . . . .	Диканський	Климівка	105,74	46,64	6,30
2. Сумська . . . . .	Штепівськ.	Марцель	72,58	37,09	5,01
3. Сумська . . . . .	Лебединськ.	х. Рябушки	59,98	30,65	4,14
4. Роменська . . . . .	Глинський	Глинськ	288,09	147,21	19,87
5. Роменська . . . . .	Лохвицький	Лохвиця	29,50	13,06	1,76

Дослідник Олійник Ів. Ів. (Роменщина, с. Глинське) пише: „На рослині шкідників не було, а в ґрунті були знайдені різні гробаки“ (біля корнів). Дослідник Сопільняк Т. П. (Лубенщина, Хорольського р-ну, хут. Черняківка), сповіщає, що „після сходу частина рослин була знищена дротяником та жовтою міллю, що схожа на міль, що шкодить капусті. Нарешті дослідник Мищенко З. І. (Ізюмщина, Лозовеньківський р., х. Шопинка), зазначає пошкодження сходів земляною блохою. З несприятливих кліматичних умов селяни дослідники відзначають посуху і ранні приморозки, які почалися 14 вересня.

Дослідники: 1) Лісовий І. Д. (Прилуччина с. Сасинівка), 2) Сопільняк Т. П. (Лубенщина х. Черняківка), і 3) Мусієнко П. Д. (Полтавщина х. Бутеньківський) відзначають, що 11 та 12 липня був дощ з бурєю, яка потолочила ділянки. Більшість дослідників додають, що слід провести досліди з кенафом при умові раннього посіву. Дехто зазначає просто, що кенаф на волокно в умовах Лівобережжя культивувати можна. Лише дослідник Сердюк Ю. Г. (Роменщина, м. Лохвиця), одержавший найменший врожай (дивись таблицю врожаю), прийшов до висновку, що кенаф, на його думку, для цієї місцевості не підходить.

На Правобережжі зісоступу досліди переведено було по округах: Проскурівській Тульчинській, Уманській, Шевченківській, Білоцерківській, Бердичівській, Шепетівській. Ґрунт — виключно чорноземля. Попередня культура — просапні.

Початок засіву 20 травня (Шевченківщина, Ротмистрівський р. с. Калинівка). Останній засів 7 червня (таж таки округа, Мокро-Калигірський р. с. Антонівка). Перші сходи з'явилися 29 травня (с. Калинівка). Останні сходи відзначено 12 червня: 1) Тульчинщина, Ольгопільський район, с. Вовчок, 2) Уманщина, Лисянський р. с. Петрівка-Буда, 3) Шевченківщина, М.-Калигірський р. с. Антонівка). Перше цвітіння спостерігалось 5 серпня (Шепетівщина, Старо-Костянтинівський р., х. Рідкодуб). Останнє спостереження цвітіння 23 вересня (Уманщина Звенигородський р. с. Мизанівка).

З усіх дослідів вистиг тільки закладений в х. Снітієовецького Лєтчиївського р., Проскурівщина. Кенаф було посіяно після 3-V, зійшов 13-V, зацвів 1-VIII і вистиг 5-IX.

При перераховані на 1 гектар в центнерах, ми маємо на цій ділянці такий врожай: зеленої маси 93,2 центнера на 1 га, сухих стеблів 46,0, чистого волокна 6,21, насіння 0,50, височінь рослин 267 сан.

Цей випадок знову перекоонує нас, що при ранньому посіві можна сподіватися на нормальний врожай волокна.

Дослідники не помічали шкідників на засівах кенафу, лише дослідник Козак Ф. Т. (Тульчинщина, Ольгопільський р., с. Вовчок), записав у анкеті „ботозняки під'їдали коріння, а жук кравчик чорний пошкодив листочки“. З несприятливих кліматичних умовах усі дослідники вказують на посуху, спску влітку і рані приморозки, що почалися 12 вересня.

Дослідники: Козак Ф. Т. (Тульчинщина, с. Вовчок), Туз І. С. (Уманщина, с. Петрівське Буда) і Клименко П. Л. (Шевченківщина, с. Березняки, арт. „Червона Нива“) сповіщають про пошкодження кенафу великим дощем, бурею і градом.

Загальна думка дослідників мережі дослідів с. г. Лябораторії „Рад. Села“ з Правобережжя лісостепу, така що, при умові раннього засіву, кенаф можливо би вистиг. Але дослідник Клименко П. Л. (Шевченківщина, с. Березняки) пише: Наша місцевість для кенафу несприятлива. Правильний своєчасний посів, сприятлива погода можуть заставити цю рослину вирости до 3-х аршин. Тільки кенаф не визріє. Мое тверде рішення, що ця рослина для нашої місцевості непридатна“. Приблизно така ж думка і дослідника Прядка І. С. (Шепетівщина, с. Рідкодуб). „Якби не побив мороз, то можна було б узнати, чи дохідна ця рослина. Я думаю, що із пізнього вистигання вона в нашому районі не підходить“.

З Полісся прислано тільки одну анкету з наслідками дослідів з кенафом (Чернігівщина, Бобринецького р., с. Седнів), у якій зазначено, що кенаф зацвів 10-IX, а 15-IX був убитий приморозками.

### ДМ. СОЛОВЕЙ.

## Село Кишинька.

(Кременчуцька округа <sup>1</sup>).

### 1. Деякі відомості про сьогочасну Кишиньку та її минувшину.

Село Кишинька або Кішинька (вимовляють люди так і так з наголосом на другому складі) є зразу центром Кишинського району Кременчуцької округи; до революції ж воно було містечком Кобиляцького повіту Полтавської губернії. Розкинулася Кишинька на правому та лі-

<sup>1</sup>) Писальникові цих рядків довелося в кінці вересня року 1929 з доручення ЦСУ організувати переписи кількох ярмарків на Україні. Виробивши програму перепису, склавши ревістраційні картки й інструкції, щодо методи переведення цих переписів та способів заповнення карток, йому довелося, крім того, об'їхати частину Окрстатбюро

вому березі Ворскла, недалечко від втікання його у Дніпро. В наслідок цього село складається з двох частин — правобережної та лівобережної Кишиньки, що окрім річки відділяються одна від одної ще й широким обочинним Ворсклянським оболонням більш як у 54 га, де звичайно стають ярмарки. Сполучення між правобережною та лівобережною Кишинькою відбувається поперше через кладки, перекинуті через Ворскло, подруге за допомогою порона і, нарешті, влітку, як мало води, бродом.

Правобережну Кишиньку, крім того, перетинає річка Кишинька, доплив Ворскла, що тепер влітку пересихає і жене воду лише після дощів та навесні. <sup>2)</sup>

Кишинька закинута в досить глибокий куток округи: до Кремснчука від неї буде кілометрів із 70. Не близько і до інших сусідніх міст. Так, до Кобиляку буде кілом. із 32, а до Полтави із 96.

Залізничої станції близько немає, є лише пароплавна пристань коло сусіднього села Переволочної, на невеликому безлюдному дніпровому острові, від якої до Кишиньки буде певно кілом. із шість.

Назва Кишиньки тюркського походження <sup>3)</sup>. За даними, що їх подає Арандаренко, Кишинька заснована була року 1654 польським шляхтичем Німеричем (Немерічем) і названа йменням річки Кишиньки <sup>4)</sup>.

Як би там не було, а на карті Боплана, що її складено було в першій половині XVII стол., Кишинька ще не позначена. Нсма її й у реєстрі залюднених пунктів, що поданий в інвентарі Вишнівецького за рік 1647 <sup>5)</sup>.

І навпаки, в актових книжках Полтавського городового уряду вона згадується двічі: раз під роком 1667 і вдруге під роком 1670. Під 1667 роком про Кишиньку згадано між іншим і названа вона містом („сим боку Днепра низовим городам, то ест Переволочної и Кишинцс“ <sup>6)</sup>),

з метою допомоги їм на місці у справі організації цих переписів. Підчас цієї подорожі та одвідин ярмаркових пунктів були зібрані деякі відомості про ці пункти, доповнені потім деякими даними з літератури. Щоправда, усі ці відомості, зібрані побіжно і дуже неповно, через що вони не дають можливості зробити вичерпні монографічні описи означених пунктів, проте вони все ж таки не будуть певно цілком зайві для краєзнавця і де в чім допоможуть йому при переведенні поглибленого вивчання та опису тих пунктів, про які тут іде мова, в разі ця робота буде розпочата. Одним з цих описів і є нарис про Кишиньку.

Деякі сьогочасні статистичні відомості про Кишиньку зібрав для мене С. Й. Тарковський, якому й вкляваю тут подяку.

<sup>2)</sup> Арандаренко („Записки о Полтавской губернии, составленные в 1846 году“, т. III, ст. 175) а за ним і Богданович („Сборник сведений о Полтавской губернии“, Полтава, 1877, див. ст. 105) помилково говорять про те, що річка Кишинька втікає у Ворсклу з лівого боку.

<sup>3)</sup> Див. А. В. Падалка — Прошлое Полтавской территории и ея заселение. Изд. Полт. Учен. Арх. Ком., Полтава, 1914, стор. 107 і 218.

<sup>4)</sup> Арандаренко, т. III, ст. 175.

<sup>5)</sup> Пав. Бодянський — „Памятная книжка Полтавской губернии за 1865 год. Изд. Полтавским губернским Статистическим Комитетом“, Полтава, 1865, Отд. 1, ст. 12—13.

<sup>6)</sup> „Актовые книги Полтавского Городового уряда XVII в., Вып. II — Справы востатые 1664 — 1671 годовъ“. Редакц. и примеч. В. А. Модзалевского, Чернигов, 1912, ст. 25.

а під 1670 роком сама Кишинька зовсім не згадана, але записана справа Кишиньського попа („Справа Івана Борохова, мешанина Лубенського, з отцем Дорофеем, священником Кишенским“ <sup>7)</sup>).

Згадуючи про Кишиньку Арандаренко пише, що року 1693 в бої з татарами під Кишинькою військовий канцелярист Петрик, улюбленець гетьмана Мазепи, „изменнически продавшийся татарам“ був забитий старшиною Вечеркою, що його переслідував. Петрикового трупа було повішено в ретраншаменті містечка на майдані з написом: „бунтовщик и возмутитель народный“ <sup>8)</sup>

За часів гетьманщини, каже далі Арандаренко, Кишинька була сотенним містечком Полтавського полку <sup>9)</sup>, сотня ж ця зформована була після 1660 року <sup>10)</sup>.

Тоді ж таки, разом із Кишинською сотнею, повстали й сотні Старо та Ново Санджарівська, Білицька, Сокильська та Переволочанська. Усі вони були зформовані в наслідок значного припливу насельців з Правобережжя дніпрового. <sup>11)</sup>

За данима Арандаренка, що були подані року 1846, Кишинька яка звалася й тоді містечком (ця назва залишалася за нею до великої соціальної революції), мала людности — 1256 душ козаків та 45 душ поміщицьких селян <sup>12)</sup>. Отже, безперечно ці дані стосуються лише самої чоловічої частини людности, бо вже Бодянський для року 1863-го подає кількість людности для Кишиньки у двічі більшу, а саме:

Чоловіків . . . . .	1320
Жінок . . . . .	1293
Разом . . . . .	2613

Оці 2613 душ людности жили, здається у 608 дворах <sup>13)</sup>.

Значно пізніше, а саме року 1900, за даними реєстра залюднених пунктів Полтавщини <sup>14)</sup>, у містечку Кишиньці була така кількість:

<sup>7)</sup> Акт. кн. Полт. гор. Уряда XVII в., вып. 1 — Справа поточные 1664 — 1671 годов. Чернигов, 1912, ст. 188.

<sup>8)</sup> Арандаренко, т. III, ст. 176.

<sup>9)</sup> Там же, ст. 175.

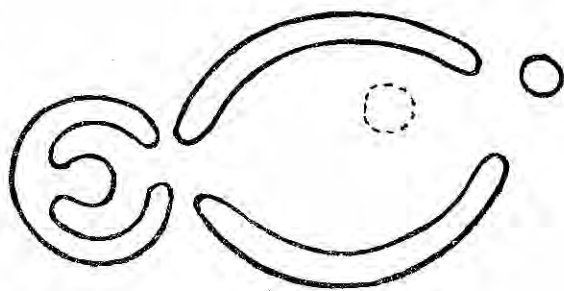
<sup>10)</sup> Падалка, Л. В. — Проміле Полт. тер. ст. 91.

<sup>11)</sup> Падалка, Л. В. — Проміле Полтав. Тер., ст. 91.

<sup>12)</sup> Арандаренко, т. III, ст. 175.

<sup>13)</sup> Бодянський, от. III, ст. 42 — 43.

<sup>14)</sup> Список населенных мест Полтавской губернии за 1900 год. Изд. Полтав. губ. Земства, Полтава, 1904, ст. 320 — 321.



Схематичний план „Могил“

Назва частин Кишиньки	Людности			Дворів	Господарств
	Чоло- вічої	Жіно- чої	Всієї		
а	1	2	3	4	5
Правобережна . . .	893	868	1.761	268	250
Лівобережна . . .	1.045	995	2.040	350	330
Уся Кишинька разом . . .	1.938	1.863	3.801	618	580

А ще через десять років, за даними земського перепису року 1910, в Кишиньці було людности всього 4.083 душі, що жили у 735 господарствах, а з тої кількості козацьких господарств було 682, селянських різних найменовань 23 і інших 30 господарств<sup>15)</sup>.

Нарешті, ми маємо відомості про кількість людности в Кишиньці за даними перепису року 1926:

Назви частин Кишиньки	Господарств			Людности			В тому числі української
	Селянських	Інших	Разом	Чоло- вічої	Жіно- чої	Разом	
а	1	2	3	4	5	6	7
Правобережна . . .	385	24	409	790	865	1.655	1.653
Лівобережна . . .	481	31	512	961	1.072	2.033	1.996
Уся Кишинька разом <sup>16)</sup> . . .	866	55	921	1.751	1.937	3.688	3.649

Отож, бачимо, що перепис року 1926 дав людности на 10,7% менше проти того, що було шіснадцять років назад, цебто року 1910 і навіть на 3% менше того, що було 26 років тому, тобто року 1900. Що ж стосується кількості господарств, то ми тут, навпаки, маємо збільшення проти року 1910 на цілих 25,3%, а проти року 1900 навіть на 58,8%, при чому збільшення це відбулося, очевидно, за рахунок розділів старих господарств, бо року 1900 на одно господарство в Кишиньці припадало пересічно 6,6 душ, року 1910—5,5 душ, а року 1926 вже тільки 4,0 душі.

Знайти пояснень у тих джерелах, якими ми користувалися, через що зменшилася кількість людности у Кишиньці, нам не пощастило.

<sup>15)</sup> Список населенных мест Полтавской губ. составл. по данным подворно-хозяйств. переписи 1910 г. Изд. Стат. Бюро Полт. Губ. Зем. Полтава, 1913, Кобелякский уезд, стр. 17.

<sup>16)</sup> Статистика Кременчуччини, ч. 2 — Попередні підсумки перепису населення 1926 р. Вид. Крем. Окp. Стат. Бюро, Кременчук, 1927 р. ст. 34.



Можливо, що зменшення це є ілюзорне і причина його захована не в однаковому територіальному охопленні Кишиньки підчас цих переписів, даними яких ми користувалися. Наприклад, можливо, що при попередніх переписах якісь близькі хутори були приєднані до Кишиньки, а при переписові 1926 року їх було взято окремо, і т. ін. Отже, питання це потребує спеціального дослідження.

## 2. Сільсько-господарські промисли людности та соціальна характеристика господарств.

Головне заняття людности—це хліборобство. За даними перепису 1910 року в Кишиньці було придатної землі у всіх 735 господарствах 3166 десятин, в тому числі всієї ріллі було 2280 десятин, а засіяної 2269 <sup>17)</sup>. Таким чином на одно господарство із 5,5 душ припадало пересічно 4,3 дес. всієї придатної землі, а в тому числі ріллі 3,1 дес.

Нажаль, для порівняння нам не пощастило здобути таких же даних за теперішній час.

Що ж стосується соціальної характеристики теперішньої Кишиньки, то деяке змалювання її дає наступна таблиця:

### Розподіл Кишиньських господарств по польовому засіву та кількості робочої худоби (за даними 1929 року).

Мають десяти́н польового засіву	Мають голів робочої худоби	Кількість господарств							
		Що не мають робочої худоби	Що мають голів робочої худ.				Більше чотирьох голів роб. худоби	Всього господарств	У % до підсумку
			1	2	3	4			
а	1	2	3	4	5	6	7	8	
I. До 1,0 . . . . .	244	12	—	—	—	—	256	18,5	
II. Від 1,1 до 2,0 . . . . .	266	24	2	—	—	—	292	21,1	
III. „ 2,1 „ 3,0 . . . . .	160	53	6	—	—	—	219	15,8	
IV. „ 3,1 „ 4,0 . . . . .	110	83	14	—	—	—	207	14,9	
V. „ 4,1 „ 5,0 . . . . .	54	58	24	1	—	—	137	9,9	
VI. „ 5,1 „ 6,0 . . . . .	31	54	20	—	—	—	105	7,6	
VII. „ 6,1 „ 7,0 . . . . .	9	37	29	2	—	—	77	5,5	
VIII. „ 7,1 „ 8,0 . . . . .	6	14	16	2	—	—	38	2,7	
IX. „ 8,1 „ 9,0 . . . . .	10	7	16	1	—	1	35	2,5	
X. „ 9,1 і більше . . . . .	—	7	14	—	—	—	21	1,5	
Разом господарств . . . . .	890	349	141	6	—	1	1387	100,0	
Теж саме у % до . . . . .	64,1	25,2	10,2	0,4	—	0,1	100,0	—	

<sup>17)</sup> „Список населенных мест Полтавской губернии. Составлен по данным подворного хозяйственной переписи 1910 г.— Изд. Стат. Бюро Полт. Губ. Зем., Полтава, 1913 г.“ (див. Кобил. повіт, ст. 17).

Ці дані були зібрані статистичним загonom підчас виїзду до Кишиньки для переведення ярмаркового перепису. Вони говорять, що 64,1% Кишиньських господарств не мають робочої худоби зовсім, 25,2% господарств мають тільки по одній голові робочої худоби і 10,2% — по дві голови. Тих же господарств, що мають більше за дві голови робочої худоби є тільки 0,5%.

Якщо ж підійти до характеристики господарств з боку розмірів їхніх польових засівів, то побачимо, що 18,5% господарств мають польових засівів не більше одної десятини, 21,1% господарств мають польових засівів від одної до двох десятин, 15,8% господарств мають від двох до трьох десятин польового засіву, отож виходить, що більше за половину усіх Кишиньських господарств (55,4%) мають не більше трьох десятин польового засіву. Далі, господарств, що мають від 3 до 4 десятин польового засіву у Кишиньці — 14,9%, від 4 до 5 дес. польового засіву — 9,9%, від 5 до 6 дес. польового засіву — 7,6% і т. д.

Отже, ідучи за схемою Гуревича<sup>18)</sup> можна Кишиньські господарства розподілити на соціальні групи так:

Малосилх господарств . . . . .	522 або	37,6%
Нижче середніх „ . . . . .	459 „	33,1%
Середніх „ . . . . .	317 „	22,9%
Вище середніх „ . . . . .	88 „	6,3%
Сильних „ . . . . .	1 „	0,1%

Усіх разом господарств . . 1.387 або 100,0%

Поряд з хліборобством у Кишиньці здавна поширено було баштанництво. Ще року 1846 Арандаренко у своїх славнозвісних „Записках о Полтавской губ.“ писав, що людність Кишиньки кохається в городництві і що Кишиньські дині й особливо кавуни „по отличному качеству, получили известность и составляют предмет промышленности не только в окрестностях, но и в отдаленные места, сухим путем и по Днепру“<sup>19)</sup>. Ця закоханість у баштанництві лишилася і до цього часу. Підчас переведення ярмаркового перепису 18-19 вересня року 1929 ми спостерігали тут значну поширеність культивування кавунів і статистичний загін переписувачів, що складався із 65 душ діяльно знищував їх і вранці, і в обід, і за вечерею протягом кількох днів... Треба сказати, що тут відома, навіть, місцева Кишиньська порода кавунів — „тумани“. Це, кажуть, темнозелені, сливе чорні кавуни вкриті сизим нальотом, ніби туманом, як це часто доводиться спостерігати на свіжих сливах. Оповідали мені, що один дядько з Лівобережної Кишиньки цього року на ниві в 10 сажнів завширшки здобув 2.000 одих кавунів-туманів<sup>20)</sup>.

<sup>18)</sup> Див. книжку „М. Б. Гуревич — Питання сучасного селяньського господарства України, ЦСУ, Харків, 1927 р.“ стор. 28—29.

<sup>19)</sup> Арандаренко Н.— Записки о Полтавской губ., т. III, ст. 175.

<sup>20)</sup> Проте, мушу зауважати, що назва кавунів — тумани (з наголосом на кінці) не в вузько-місцевою спеціально Кишиньською. Цю назву я чув і в Новій Одесі Миколаївської округи.

### 3. Нехліборобські та допоміжні заняття людности.

Про нехліборобські та допоміжні заняття людности с. Кишиньки ми знаходимо деякі відомості в книзі про кустарів та ремісників Полтавщини за 1898—1900 р.р. Проте, відомості ці дуже неповні. За ними в Кишинці два господарства виробляли віконні рами, одно господарство бондарювало і одно чинило ливтарі та смушки. Оце й все...

Значно повніші відомості дає земський подвірний перепис 1910 р. За даними цього перепису в Кишинці було: <sup>21)</sup>

#### Людности, що мала нехліборобські та допоміжні заняття за даними перепису 1910 року.

	Чоловіків	Жінок	Разом
Шевців . . . . .	11	—	11
Кравців . . . . .	18	8	26
Ткачів . . . . .	15	1	16
Теслярів . . . . .	18	—	18
Ковалів . . . . .	12	—	12
Столярів . . . . .	7	—	7
Бондарів . . . . .	8	—	8
Слюсарів . . . . .	1	—	1
Чинбарів . . . . .	1	—	1
Женців за ситц . . . . .	77	59	136
Пастухів . . . . .	42	13	55
Хурщиків . . . . .	6	—	6
Поденних . . . . .	108	77	185
Інтелігентних занять . . . . .	30	5	35
Інших . . . . .	269	173	442

Перепис року 1926 також дає досить докладні відомості про нехліборобські заняття людности Кишиньки, хоча номенклятура цих занять, за якою ми здобули відомості, не скрізь збігається з номенклятурою року 1910.

#### Кількість людности, що мала нехліборобські заняття за даними перепису 1926 року у Кишинці <sup>22)</sup>.

	Право-бережній	Ліво-бережній	Разом
Шевців . . . . .	3	24	27
Кравців . . . . .	8	19	27
Ткачів . . . . .	—	22	22
Теслярів . . . . .	6	16	22
Ковалів . . . . .	4	12	16
Столярів . . . . .	8	8	16
Мірошників . . . . .	1	6	7
Заготівників (для шевців)	—	4	4
Пилярів . . . . .	1	3	4
Бондарів . . . . .	—	3	3
Слюсарів . . . . .	—	2	2
Пічників . . . . .	—	1	1
Укривальників . . . . .	—	1	1
Олійників . . . . .	—	1	1
Фотографів . . . . .	—	1	1

<sup>21)</sup> „Список населенных мест Полтавск. губ. за 1910 г.“. Кобил. повіт, ст. 17.

<sup>22)</sup> За даними Кременчуцького Окрстатбюра

Дослідити нехліборобські заняття людности на місці підчас короткого перебування свого в Кишиньці я звичайно не міг. Шукаючи лише мамутового зуба, що його, як я прочув, було тут знайдено, зайшов на Дебрівці (куток правобережної Кишиньки) до ткача — діда Тимохвія Герасимовича Федоренка 62 років. Землі у нього мало — він незаможник і, як виявилось, змалку працює і годується з ткацтва, а проте в хаті його стоїть верстат самої примітивної, самої допотопної конструкції. Більш того, він, до речі, письменний чоловік, ніколи навіть не бачив поліпшених ткацьких верстатів, верстатів-самольотів... Трагедія наших сільських кустарів, що здебільшого з цілої низки причин не могли та ще й досі здебільшого ще не можуть у своїй роботі використовувати ніяких технічних поліпшень і працюють за допомогою всіх тих же нехитрих, неудосягнених знарядь, що ними колись і їхні діди та прадіди працювали...

#### 4. Ярмаркова торгівля Кишиньки.

Перед тим, як розпочати розмову про Кишиньські ярмарки та про наслідки ярмаркового перепису 18—19 вересня 1923 року, скажемо кілька слів про ярмаркові переписи взагалі та їхні завдання.

Ярмаркові переписи на Україні — річ не нова, проте вони мало відомі не тільки серед широкого громадського загалу, а навіть і серед статистиків. Пояснюється це тим, що переписи ці в минулому роблено випадково, коли не коли, з ініціативи окремих груп зацікавлених дослідників, сліве виключно на Полтавщині і на дуже значному віддаленні один від одного в часі.

Так, уперше зроблено було ярмарковий перепис у Баришполі Переяславського повіту Полтавськ. губ. року 1873. Ф. К. Вовком (Волковим) за допомогою кількох інших осіб<sup>23)</sup>. Перепис цей, через малу кількість переписувачів-волонтерів (4 душі) хоча і не охопив ярмарку цілковито, у всіх його многогранних економічних проявах, проте дав дуже цікавий і цінний матеріал для вивчення тогочасної економіки селянського господарства й селянської торгівлі. Перепис може бути прикладом того, що може зробити навіть невеличка група дослідників-краєзнавців при широму бажанні та енергії.

Значно повніше переписано було згодом Покровський ярмарок (2/X ст. с.) в м. Лубнях, року 1891, де брало участь вже 9 душ також волонтерів. Проте й тут не все було охоплено, хоча опис ярмарку дано дуже цікавий<sup>24)</sup>. Наблизно в такий спосіб було переписано й Чернігівський воздвиженський ярмарок року 1894<sup>25)</sup>.

<sup>23)</sup> Записки Юго-Западного Отд. Имп. Русского Географич. О-ва за 1873 г., т. I.

<sup>24)</sup> Див. Забело Я. П. — Опыт исследования украинских крестьянских ярмарок. Описание Лубенской покровской ярмарки 28/IX—2/X 1891 г. Изд. под ред. Н. Г. Кулябко-Корещкого Стат. Бюро Полтавск. Губ. Земства. Полтава, 1892 г., in 8<sup>o</sup>, стр. 34.

<sup>25)</sup> Воздвиженская ярмарка в Чернигове 14—15 сентября 1794 г. Изд. Черниговск. Губ. Земск. Управы. Чернигов, 1895 г., in 8<sup>o</sup>, стр. 59.

Ще більш повно охоплено було переписом пречистинський ярмарок (6—8/X) у селі Яновщині (Василівці) Полтавського повіту, року 1901, де в цій переписовій операції брало участь вже 20 душ статистиків<sup>26</sup>).

Нарешті, вже після революції, а саме 12—14 жовтня року 1923, було переписано Решетилівський покровський ярмарок Полтавської округи, з максимально можливим охопленням усіх економічних елементів; у цьому переписові брало участь 65 душ статистиків, а зареєстрували вони за три дні 24.558 душ відвідувачів, 5.321 віз і довозених товарів та продуктів на 66.247 карб. золотом<sup>27</sup>).

Отже, усі зазначені тут п'ять ярмаркових переписів зроблені були, як бачимо, в період п'ятидесятилітній (1873—1923 р.р.), з великим віддаленням у часі один від одного. Роблено їх було за трохи різними програмами і з різним ступнем охоплення повноти. Нарешті, як вже було зазначено, чотири із п'яти усіх переписів припало на територію колишньої Полтавщини, де зародилася й сама ідея ярмаркових переписів, як методи дослідження економіки селянського господарства й селянського ринку.

Року ж 1929 у вересні місяці ЦСУ УСРР організувало сливе одночасово переписи ярмарків у восьми залюднених пунктах різних кутків України, а саме:

1. У с. Ворожбі Сумської округи . . . . .	13—14 вересня
2. „ „ Кишинці Кременчуцької окр. . . . .	18—19 „
3. „ „ Чутовому Полтавської окр. . . . .	18—21 „
4. „ „ Недригайлові Роменської окр. . . . .	19—21 „
5. „ „ Новій Одесі Миколаївської окр. . . . .	27—29 „
6. „ м. Чернігові . . . . .	27—29 „
7. „ с. Ставиці Білоцерківській окр. . . . .	1 жовтня
8. „ м. Овручі Коростенської окр. . . . .	1 „

З цього реєстру бачимо, що переписові підлягли ярмарки залюднених пунктів різного типу — сільського й міського.

На які ж питання мали відповісти дані, здобуті шляхом переведення зазначених тут ярмаркових переписів.

Вони мали відповісти на питання:

- 1) що з себе являє ярмаркова торгівля на Україні взагалі;
- 2) як завелика кількість людности, що відвідує ярмарок того чи іншого типу;
- 3) які продукти, в якій кількості, на яку суму і хто саме довозить на ярмарки різних типів;
- 4) що купують на ярмарках різні соціальні групи селян, в якому розмірі, у кого і чого їм на ярмарках не вистачає;
- 5) як завеликий район тяжіння до ярмарку: а) селян, б) кустарів, в) крамарів, г) скуповувачів і які характерні особливості цих районів;

<sup>26</sup> Пречистенская ярмарка в с. Васильевке (Яновщина Н. В. Гоголя тож), Полтавского уезда, 6—8 сентября 1901 г. Полтава, 1904 г., in 8<sup>o</sup>, стр. 75.

<sup>27</sup> Соловей Д. Ф. — Решетилловская ярмарка 12—14 октября 1923 г. Статистическое исследование. Изд. Полт. Губ. Стат. Бюро. Полтава, 1924 г., in 8<sup>o</sup>, стр. 89.

б) характерні особливості ярмаркової кон'юнктури, як селянського ринку;

7) обіг ярмаркової торгівлі даного пункта в цілому: як в частині довозу, так і в частині продажу; і т. ін.

Ярмарки у селі Кишиньці існують здавна. Принаймні ще у реєстрі ярмарків, надрукованому року 1788 позначено, що в Кишиньці збирається щороку три ярмарка.

За даними довоєнних ярмаркових реєстрів Полтав. Губ. земства у Кишиньці було чотири річних ярмарка: 1) двохденний григоріївський (24—25 січня ст. ст.); 2) трьохденний зеленосвятський; 3) трьохденний чудо-михайлівський (6—8 вересня ст. ст.) і 4) двохденний михайлівський (7—8 листопада ст. ст.). Обіг цих ярмарків за даними позначених земських реєстрів досягав 4—6 тис. карб., зокрема, між іншим, обіг чудо-михайлівського ярмарку дорівнював шости тисячам карб. Проте, інше джерело,—реєстр ярмарків, складений колишнім російським міністерством торгу й промисловости року 1913, позначає обіг чудо-михайлівського ярмарку у 18 тис. тодішніх карб. в частині довозу й 12 тис. карб. в частині продажу. В який спосіб встановлювано обіг як у першому джерелі, так і в другому—нам не відомо. Певно шляхом експертизи, шляхом вчислень свідомих цієї справи людей.

Головні продукти торгу на чудо-михайлівському ярмаркові, за обома позначеними раніше джерелами, склалися із великої рогатої худоби коней, свиней, свійської птиці, шкір, хліба в зерні й городини.

Оцей чудо-михайлівський ярмарок і був переписаний 18—19 вересня поточного року статистичним загоном в кількості 65 душ. Частину робітників цієї експедиції (15 душ) складали відповідальні робітники Кременчуцького Окрстатбюра, частину—студенти Кременчуцького Педагогічного Технікума (58) і їхні педагоги (2), що взяли участь у роботі експедиції з метою краєзнавчою, і, нарешті, частину робітників було взято на місці з місцевих селян.

Перепис виявив, що чудо-михайлівський ярмарок, який відбувається на лівому березі Ворскла і вважається ярмарком лівобережної Кишиньки, занепадає. Колись він був трьохденний, після революції став двохденний, а в момент перепису він був фактично одноденний. Кажуть, що торгівля з цього ярмарку переходить в село Озера.

Наїзд людности на ярмарок цього року, зі слів місцевих людей був значно менший проти попередніх років.

Довіз товарів взагалі був малий. Фабрично-заводських виробів довезено було дуже мало й лише вибірки; привезли їх приватні торгівці. Кустарних виробів також було дуже мало: впадали у вічі лише ганчарні вироби, гребінки та діжки. Продукти сільського господарства привезені були в невеликій кількості, навіть кавунів було мало, й лише худоба становила рівняючи значну масу довозу.

Але й при цьому малому довозі—попиту ніби не існувало й торговельний рух відбувався незвичайно мляво. Жваво вешталися й провадили свої операції лише скуповувачі смушків (кооперативні агенти),

та ще велика жвавність була помітна біля каруселі та якоїсь крутилки,—де люди, шукаючи „долю“, програвали гроші. Нарешті, треба відзначити ще велику жвавність коло закладу Центроспирту, що був за межами ярмаркового майдану. Горілки тут для всіх охочих вже о 12-й годині не вистачило, а обіг по продажу її в цей день досяг 986 карб. перевищивши пересічний обіг передярмаркових днів у дев'ять разів.

Ярмарок 19 вересня почав збиратися з 6 годин ранку, а вже після 2—3 годин дня залишилися на майдані лише карусель, пивна, крутилка „доля“ та продавці ласощів... На передодні ж, 18 вересня, ярмарку, можна сказати, не було. Лише перед вечером зійшлося десятків із три бабів з кошиками та приїхав продавець ганчарних виробів, але й ті, години через 2, як стало сутеніти, розвіялися і ярмарковий майдан спорожнів.

Людність у масі до перепису поставилася недовірливо й вороже, не зважаючи ні на відозви, ні на роз'яснювальну роботу на ярмаркові, що її провадили учасники перепису. Ще негативне ставлення людности до перепису, в наслідок темноти й невідомости, мало своїм наслідком неповне охоплення переписом дрібних привезених та принесених продуктів. Проте, кількість людности та пригнана на ярмарок худоба, взяті на облік, можна сказати повно, без пропусків.

Говорити зразу про остаточні статистичні наслідки ярмаркового перепису ще не можна, бо матеріал перепису, що складається з кількох тисяч заповнених карток, не опрацьований, проте деякі попередні підсумки про цей ярмарок подати можна вже й зразу.

Поперше відзначимо ціни на худобу.

Загодована, худа (шкура та кістки) корова з телям маленьким — 110 карб. Трішки краща корова — 120, 140, 160 карб. Вівця — 12 карб. Поросля двох-трьох місяців — 17 карб. Бузвук — 40 карб. і т. ін.

Людности на Кишиньському ярмаркові побувало 7.462 душ, а в тому числі пішки прибуло 4.260 і приїхало 3.202, при чому зазначена тут кількість приїжджих прибула на 1.276 возах. Прибула людність наближено із 128 залюднених пунктів, при чому деякі з тих пунктів від Кишиньки стоять за 50, 51, 60, 62, 65, 75, 80, 90, 100 і навіть за 180 кілометрів.

Худоби на Кишиньський ярмарок було пригнано всього 627 штук на суму 48.620,3 карб. Склад цієї худоби наочно змальовують наступні дані, здобуті шляхом підрахунку матеріалів перепису. (Див. табл. на 47 ст.).

Що ж стосується інших продуктів, то їх було принесено селянством наближено на суму 955 карб. та привезено на суму близьку 1278 карб., а всього на суму 2.333 карб. Крім того, 51 кустарем було привезено виробів на 4.424 карб. та 37 крамарями-яточниками привезено було товарів на суму 3.095 карб.

Отож, увесь ярмарковий обіг за наближним вчисленням в частині довозу досяг суми в 58.372 карб., а з тої суми 83% припало на вартість худоби.

Тепер перейдемо до ярмаркового обігу в частині продажу. Наближено його можна обрахувати так: 780 селянських возів, що були роз-

**Пригнано на Кишинський ярмарок худоби  
19 жовтня 1929 року.**

Назви свійської худоби	Кількість штук	На суму карб.
Волів . . . . .	17	3.706,0
Бичків від 2 до 3 років	17	2.254,2
Корів . . . . .	96	13.401,6
Корів з телятами . . .	46	6.536,6
Телиць від 2 до 3 р. . .	29	2.958,0
Бузівків . . . . .	90	4.743,0
Телят до 1 р. . . . .	32	1.280,0
<b>Всього великої рогатої худоби .</b>	<b>327</b>	<b>34.879,4</b>
Коней робочих . . . . .	30	5.442,0
Стригунів . . . . .	68	4.807,6
Лошат . . . . .	57	1.482,0
<b>Всього коней .</b>	<b>155</b>	<b>11.731,6</b>
Свиней . . . . .	1	50,0
Підсвинків . . . . .	1	25,1
Поросят . . . . .	38	520,6
<b>Всього свиней</b>	<b>40</b>	<b>595,7</b>
Овець та баранів . . .	105	1.413,6
<b>Загальний підсумок . . . . .</b>	<b>627</b>	<b>48.620,3</b>

питані, купили на ярмаркові всього на суму близьку 5.343 карб., отож усі 1276 возів, що побували на ярмаркові, купили, треба думати, на суму близьку 9 тис. карб. Крім того, дещо купували й піші, а через це уся селянська купівля досягла певно цифри 10—11 тис. карб. Нарешті, скуповувачі, що їх було зареєстровано 11 душ, скупили на ярмаркові різних продуктів на суму 2.425 крб.

Додавши все це ми здобуваємо наблизну цифру ярмаркового обігу в частині продажу в 12,5—13,5 тис. карб.

Рівняючи подані тут відомості про ярмарковий обіг, з даними довоєними, що їх ми невели раніше, треба звичайно, мати на увазі різницю в грошовім курсі, інакше ми зробимо грубі помилки, і невірні висновки.

### **5. Стаціонарна торгівля Кишиньки.**

Стаціонарну, дебото постійну торгівлю Кишиньки змальовують наступні дані про її торговельну мережу. (Див. табл. на стор. 48).

Як бачимо, ця мережа за два останні бюдж. роки взагалі збільшилася і збільшилася в напрямку зростання кількості кооперативних та державних закладів і при наявності також занепаду приватньої торгівлі.

За рік 1927—28 позначені в переднішній таблиці чотири кооперативні заклади мали торговельного обігу на суму 324.652 карб. На жаль, ми не можемо дати для порівняння відомостей про обіг коопера-



## Кількість торговельних закладів у Кишиньці.

Роки й частини села	Державні		Кооперативні				Приватні		Разом
	Центро- спирт	Харчосмак Київський	Споживче Т-во	Сільсько- Господар- ське Т-во	Скотарсько- Молочарське Т-во	Кооптах	Бакалійно- галантер.	Пивниця	
а	1	2	3	4	5	6	7	8	9
Року 1927-28									
Правобережна Кишинька .	1	—	1	1	1	—	—	1	5
Лівобережна Кишинька . .	—	—	1	—	—	—	1	—	2
Разом . .	1	—	2	1	1	—	1	1	7
Року 1928-29									
Правобережна Кишинька . .	1	1	2	1	1	1	—	1	8
Лівобережна Кишинька .	—	—	2	—	—	—	—	—	2
Разом . .	1	1	4	1	1	1	—	1	10

тивних закладів року 1928-29, бо на той час, як довелося бути в селі, рік бюджетовий, ще не був закінчений. Детальні ж відомості про кожен кооперативний заклад були зібрані такі.

*Споживче Товариство Правобережної Кишиньки.* Тяжить до м. Кременчука, а крам йому постачала Кременчудька Райспілка. Торговельний обіг цього Товариства в карбованцях був такий, в розподілі на групи товарів:

	Фабрикати	Зернохліб	Інша с. г. сировина	Разом на суму карб.
За увесь бюджетовий 1927-28 рік . . . .	99.152	7.703	4.162	111.017
За час з 1 жовтня 1928 до 15 вересня 1929 р. . . . .	78.816	3.352	965	83.123

Щоденний торговельний обіг товариства за останній тиждень, коли довелося одвідати село, був такий: 12 вересня—571 карб., 13 вер.—302 карб., 14 вер.—274 карб. 15 вер.—262 карб., 17 вер.—245 карб., 18 вер.—291 карб., 19 вер.—334 карб., Як бачимо, обіг в дні ярмарку

нічим не визначився. Пояснюється це з одного боку тим, що ярмарок був в Лівобережній Кишиньці (на лівому березі Ворскла), з другого — неможливістю цілковито задовольнити попит людности головним і в той же час дефіцитним крамом. Обіг крамниці залежить не так від попиту, як від наявности товарів. Протягом 1928-29 року крамниця змогла задовольнити потреби людности наблизно в таких розмірах; мануфактурою на 15—20%, шкіряним товаром на 15—20%, гвіздками на 50% і даховим залізом на 20%.

Головний продукт зуготівлі та вивозу Товариства — збіжжя (зерно-хліб).

*Споживче Товариство Лівобережної Кишиньки.* Тяжить до м. Кобиляку, а крам йому постачала Кобиляцька філія Полтавської Районової Спілки Споживчих Т-ств. Оце тяжіння споживчого т-ва Лівобережної Кишиньки до Кобиляку пояснюється тим, що до Кобиляку сливе у двічі ближче: до Кременчука 70 кілом., а до Кобиляку 32 кілометри. Тим що шлях сполучення до Кобиляку кращий, особливо на весні, коли розливається Ворскла і, нарешті, тим, що хури за перевіз краму з Кобиляку беруть удвічі дешевше аніж за перевіз із Кременчука.

Торговельний обіг цього товариства в карбованцях, в розподілі на групи товарів, був такий:

	Фабрикати	Зернохліб	Утилізаційна сировина	Разом на суму карб.
За увесь бюджетовий 1927-28 рік . . .	87.602	8.767	—	96.369
За час з 1 жовтня 1929 р. до 1 серпня 1929 р. (за три квартали) . .	65.106	2.164	696	67.966

Що ж стосується щоденного торговельного обігу товариства за останній тиждень перед ярмарком і підчас його, то він був такий: 12 вересня — 492 крб., 13 вер. — 386 крб., 14 вер. — 473 крб., 15 вер. — 288 крб., 17 вер. — 618 крб. 18 вер. — 433 крб., 19 вер. — 642 крб.

Завіз товариством до Кишиньки дефіцитного краму досягав таких розмірів: а) мануфактури року 1927-28 було завезено на 30.823 крб., а за три квартали 1928-29 р. на 12.548 крб., при чому цього року, орієнтовно задоволено було потреби людности на 25-30%, б) шкіряного товару та взуття року 1927-28 було завезено на 4.548 крб., а за три квартали 1929-29 р. на 5.339 крб. і задоволено цього року потреби людности орієнтовно в шкірі на 20%, а взуттям на 50%, в) залізоблямбового товару та посуду року 1927-28 було завезено на 5.633 крб. а року 1928-29 на 4 002 крб.

*Сільсько-Господарське Товариство Правобережної Кишиньки* тяжить до м. Кременчука. Крам для себе здобуває у Середнє Дніпров.

Сількредитсоюзи, а також у Кременчуцькій філії ВАКОТ'а. Торговельний обіг цього сіль.-госп. товариства в карбованцях і в розподілі на групи товарів був такий:

	Фабрикати	Зернохліб	Лісові матеріали	Інші	Разом на суму карб.
За увесь бюджетовий 1927-28 рік . . .	20.881	13.785	10.108	9.834	54.608
За час з 1 жовтня 1928 р. до 15 вересня 1929 р. . .	16.930	17.598	13.270	3.276	51.074

Орієнтовно за 1928-29 рік. Сіл. Госп. Т-во задовольнило потреби людности лісо-матеріалами на 80%, а залізом сортовим та даховим на 20%.

Щоденний торговельний обіг Т-ства за останній тиждень досягав таких розмірів: 12 вересня — 171 крб., 13 вер. — 258 крб., 15 вер. — 116 крб., 17 вер. — 81 крб., 18 вер. — 220 крб. і 19 вер. — 190 крб.

*Скотарсько-молочарське Т-ство Правобережної Кишиньки*, провадить заготівлю у селян-продуцентів худоби, шкір сирових, смушків, вовни та іншої сировини і постачає людности м'ясо та молочарські машини, але в незначній кількості. Тяжить Т-ство до Кременчука.

Торговельний обіг Т-ства року 1927-28 досяг 66.192 крб. а з 1 жовтня 1928 р. до 16 вересня 1929 р. — 79.681 крб.

Щоденний торговельний обіг останнього тижня був такий: 12 вересня — 10 крб. і 13 вер. — 30 крб.; в ці дні був продаж м'яса. З 14 до 18 вересня торгівлі не було. 19 вересня було заготовлено підчас ярмарку худоби та смушків на 1200 крб.

*Агентура Кооптаху у Правобережній Кишиньці*. Уповноважений та агенти Кооптаху заготовляють яйця та птицю виключно по ярмарках. При чому в селах близьких до Дніпра заготівля майже не провадиться тому, що туди наїздить із Дніпропетровська та Кам'янського багато приватних скуповувачів, що платять за яйця, наприклад, по базарній ціні 45 коп. десяток, тоді як агентура заготовляє по ціні лімітній — 36 коп. десяток.

За останній час агентурою було заготовлено штук:

	Птиці	Яєць
в с. Озера 10 — 11.IX . . . . .	150	200
„ „ Переволочній 14.IX, . . . . .	100	—
„ „ Солошино 17.IX . . . . .	50	—
„ „ Кишиньці 19.IX . . . . .	200	—
Разом за 9 днів вересня		
штук . . . . .	500	200

За 1928—29 рік плян заготівлі птиці у Кишинському районі виконано цілком, а заготівлі яєць на 5%.

*Крамниця Центроспирта в Правобережній Кишиньці.* Обігу її за довший час ми не маємо. Що ж стосується днів передярмаркового тижня, то він досягав таких розмірів: 12 вересня—96 крб., 13 вер.—147 крб., 14 вер.—118 крб., 15 вер.—61 крб., 17 вер.—137 крб., 18 вер.—235 крб. і 19 вер.—986 крб.

В цей останній день до 12-ти годин дня не вистачило горілки: селяни—ярмаркували...

## 6. Дещо з давніх часів.

### Гора Мечет.

Місцина, що на ній розкинулася Правобережна Кишинька, досить низька, розлога і рівна, але край села на північ здіймається вгору горб—гора Мечет. „Гора ця Мечет, Мечетом зветься“,—казав мені один Кишинський дядько. Мечетом звали її й інші, кого ви запитував. Цю назву натрапив я і в літературі: у збірникові відомостей про городища та могили Подтавшини, що його упорядкував Макренко, в розділові, де говориться про Кишинську волость, Кобиляцького повіту, написано: „Могила при м. Кишенко, на горі Мичети“<sup>28</sup>). З тої гори, що є здається, просто краєм плато, яка обривається круто понад правим берегом Ворскла, уся Кишинька видна як на долоні. На тій горі, на самій її верховині, понад дорогою із Кишиньки в с. Озера, я знайшов старовинні розорані, але ще добре помітні земляні споруди, що їх місцева людіньсть зве „робленими могилами“ або й просто „могилками“.

Оглянувши ції земляні споруди і вимірявши їх ступнями, я накреслив схематичний плян їх, що й подаю тут, для наблизного уявлення, оскільки точного пляну я не міг зробити, не маючи за для цього ні часу, ні відповідних технічних знарядь.

Як видно з малюнка (ст. 38), згадані тут земляні споруди являють із себе перш за все вал насипаний кільцем. Оце кільце, як обійти його навкруги по хребту, має щось близько 145 ступнів, а в діаметрі близько 45 ступнів. З півдня кільцевий вал має вищерблення, ніби прохід у середину місцини, обгороженої валом, а з півночі висип валу вдається в середину місцини, обгороженої валом, відножиною, горбком, що з'єднаний з валом. Далі від проходу в середину висипаного кільця, в південному напрямку простяглися два серповидні крила-вали: західній довжиною по хребту близько 110 ступнів, а східній близько 104 ступнів. Від хребта східнього крила-валу до хребта західнього—близько 79 ступнів, а від початку валів-крил коло кільця і до другого південного кінця їх навпростець буде близько 89 ступнів. Ступнів за 20 до лінії, на якій закінчуються вали-крила, на тій місцині, що ними обгорожена, і ступнях у 25 від східнього валу міститься неглибока кругла впадина, що має в діаметрі ступнів із 17—18. А ступнів за 15 за лінією закінчення крил і ближче до східнього крила—могила. З цієї могили прекрасно

28) Макренко Николай—Городища и курганы Полтавской губернии (Сборник Топографических сведений) Изд. Полт. Учен. Архивн. Комісії: Полтава, 1917, ст. 66.

видко Кишиньку. Оці земляні споруди є одна з тих загадок, що лишилися нам у спадщину від далекої минувшини і розкидані по різних кутках України. „Головою“ могила лежить на південь, а „вхід“ її в 15 кроках од шляху з Кишиньки на Озера.

Коли я розпитував, чому гора зветься Мечетом, то старі місцеві люди на це говорили мені, що тому, мовляв, що на ній колись шведський мечет стояв. Цілком зрозуміло, звичайно, що шведи лише тому згадані, що вони були останніми чужинцями, які побувавши тут за часів відомої авантури Карла XII, і залишили свій яскравий слід в народній пам'яті. Отож, в дійсності мечет цей, що його сліди у вигляді побитої цегли та дрібних шматочків різнокольорових кафлів (блакитних, голубих, зелених) я знайшов на ріллі, трохи далі на північ від робленої могили і проти провалля, що на схід, свідчать, треба думати, про існування тут в давні часи якогось певно татарського житла.

### Мамутів зуб.

Розпитуючи про гору Мечет та про рештки іншої старовини, дізнався я про те, що в Кишиньці не раз вже знаходили у проваллі кістки якогось величезного звіра і що нещодавно знайдено великого зуба невідомого нікому звіра. Почав розпитувати у кого він і за допомогою одного дідуся зайшов на Дебрівку до Тимохвія Герасимовича Федоренка, теж діда 62 років. Його син Методій 15 років, навесні року 1929 знайшов якогось великого зуба, щось важче за 3 фунти, вимитого водою із провалля, що на горі Мечет біля Дебрівки. Це був мамутів зуб. Казали люди, що ще у когось є ніби такий зуб, та я не мав часу перевірити це, та розшукати його. Отож, слід краєзнавцям та дослідникам старовини звернути увагу на Кишиньку, як на місце знаходження мамутових кісток, а може й тогочасних слідів людини.

По згоді з дідом Федоренком та його сином Методієм, я забрав того мамутового зуба, щоб передати його до Харківського Музею. Проте, оскільки Кременчужани, що були на ярмарковому переписові, зняли питання про передачу того зуба до Кременчуцького округового краєзнавчого музею, я змінив свій попередній намір і передав його до цього останнього музею.

### Бурти.

Із інших рештків старовини треба згадати також про салітрові бурти, що їх у Правобережній Кишиньці мені довелося побачити досить таки багато. Це стрімкі короткі вали, що ними густо всипано площу понад річкою Кишинькою мабуть десятин зо дві — свідки певно кріпацького салітрового поміщицького виробництва у Кишиньці. Проте, зібрати більш докладні відомості про це виробництво, я не мав часу.

### Церковна Кишиньська старовина.

Не довелося мені побувати в Лівобережній Кишиньці, а як розповідав мені один місцевий чоловік, там є Михайлівська церква із старовинним іконостасом, запорізької роботи, та евангелією, подарованою

якимсь Кишиньським сотником. Старовина, яку безперечно треба взяти на облік і під свій догляд відповідним органам, що піклуються про збереження різних пам'яток минулого.

### Тарновський Д. О.

## Толучіївський край.

(До історії етнографічної України).

Толучіївський край лежить в басейні річки Тулучієвої — лівої притоки Дону. Річка Толучієва і її притоки витікають з різних рогів так званої Колачіївської височини.

Хто були давні житці цієї сторони — не відомо. Назви річок неначе вказують на слав'ян, як первісних житців цього краю. Ці назви (Тулучієва, Багучар, або Баучар, Мамон, Калитва, Серет), як і взагалі назви річок на Вороніжчині акад. тюрколог О. М. Самойлович не спромогається витлумачити з татарської мови (Лист до автора од 4-I-1930 р.).

Академик О. І. Соболевський гадає, що взагалі на Вороніжчині зберігаються скитські назви річок в слов'янській переробці згідно з законами слов'янської і руської мов (Известия Воронеж. Краев. О-ва 1927 г. №№ 3-5, стор. 12 і лист до автора від 16-VI-1925 р.)\*.

Державне заселення цього краю пішло з початку 18 віку. 1716 р. за наказом уряду, по р. Толучієвій поселено дві сотні черкасів Острозького полку. 1717 р. до них приєднано вже декілька сот козаків того ж полку. Але ще 1712 р. в сл. Таличівській (або Тарачевській) збудовано церкву Покрова\*\*. Порівняно давніми селищами на Тулучієвщині є: Стара Толучієва, Калач, Бичок; їх згадується в актах 1718, 1724 р. (Воронезская Старина IV, 174, II 30)\*\*\*.

Невідомо коли виник „Міловатський городок“. Він був окопаний ровом, обставлений посередині пластинком і обнесений рогатками. Приватновласницька колонізація була незначна. За відомостями 1773 р. (надр. во II т. „Матеріалів“ ак. Багалія) підданці черкаси значаться в слободах: 1) Березовці, у Лисаневичей (Лесонавичей) 773 чол. 2) Предтечевій 383 (належала в половині 18 віку сотнику, потім судді і обозному Івану Ничипоровичу Голубину, а після нього генерал-привант-

\* Казанський проф. В. О. Богородицький проблематично зв'язує назву Толучієва з тюрко-татарським плем „тол“ або „тул“ наповнятися (про рідини) „толу“ — повність, „тули“ — повний (лист до автора від 5-III-1927 р.)

\*\* Холмогоров, Матеріали для історії церковей... М. 1913, стор. 204.

\*\*\* До адміністративних реформ Катерини II Толучіївський край належав до Острозького або Рябенського полку, а саме до міста Новопавлівського що на Осереді.

Митрополіт Воронізький Пахомій в листі 1718 р. писав графу Ф. М. Апраксину: „да повелити светлость ваша по милостивому своєму обещанию о бытии Осереду с слободами Толучеевою и Колачом и другими быть в епархии Воронежской...“

Цікаве, що Пахомій суплікував Апраксина і про залучення до Воронізької єпархії міст Ізума і Харкова (Воронізьская Старина, VIII, стор. 58,69).

мейстеру Якову Васильовичу Корсакову). 3) „городке Міловатському“ у Урсулов 150 чол. 4) Колачах у Лисаневичей 44 чол. 5) Бичке у Чехурських 48.

Усі ці підданці черкаси після стали кріпаками.

Вільна українська колонізація була найзначнішою. Нажаль вона найменше відома. Йшла вона з заходу, на що вказують і тутешні прізвища: Бурлуцький, Салтовський, Санжарів, Харківський, Чугуєвцев, Чугуївців та інші.

Мабуть багато українців прийшло на Толучіївщину з берегів річки Середу після бунтування їх там в 1766-67 р. \*

Ми маємо документальну звістку лише про 4 приходьків з заходу (а саме з Харківщини): Захаржевського, Іваницького, Венсовича, Лисаневича.

З Харківщини прийшов на Толучіївщину і сотник Іван Степанович Лисаневич. Батько його був Болаклянський сотник Озюмського полку. Брат Оліс вчився 1737 р. в Харківському Колегіумі і атестувався тоді, як „весьма понятій“. Онуки сотника Ів. Лисаневича — Сергій, Олекса та Іван Васильовичі Лисаневичі — 1835 р. запродали в сл. Калачі купцю м. Богучара, Денису Яковичу Оселедькиву. 23 дес. „луговой земли, называемой левадною лукою, Толучевская тож, с усадебными и огородными местами за 966 руб. Госуд. ассигнациями“.

Цікаво, що купець Оселедьков вийшов із панщанних людей сл. Семеновки князів Воронцових (колишнього Павлівського повіту).

Калачівський житель Гиманів розказував мені, що предок його був крепак також князів Воронцових. Він так остогидів князю за свій вільнолюбний норов, що князь відпустив його на волю кажучи: „йди до гемона“. Відтіля й пішло прізвище Гиманів.

Захаржевський або Петровський Василь Семенович — родом з слоб. Ржевки, Петровської теж, Нежегольського повіту Білгородської губернії (в сучасній Білгородській окрузі). 1749 р. „по вольности малоросійський“ він прийшов на Толучіївщину. Захаржевський учився в Білгородській гімназії (нижча слов'яно-латинська школа) і в Харківському Колегіумі. В школах атестувався тако: „добро понятен и доброй надежды“. Умер 7 липня 1793 р.

Іваницький Кирило — син українця містечка Купянки, Ізюмського полку, Івана Циганкова. Цей учився в Київській Академії навіть до філософії.

Венсович Федір — „філософ Харківського Колегіуму“ \*\*. Один із синів його, Іван Федорович, (народ. 1769 р. ум. 1811 р.) був доктором медицини, професором і деканом Московського університету. Між іншим він учився в Харківському Колегіумі \*\*\*.

Головку масу людности на Толучіївщині складають українці. Руські живуть компактною масою тільки в двох селах: Нікольському

\* Документальний опис цього бунтування див. в статті „сн. Воронцовка“, Ворон. Еп. Вед. 1872 г. №№ 7-10.

\*\* Харламович К. В. акад. „Малороссийское влияние на великорусскую церковную жизнь“, т. I Казань 1914, стор. 715, прим. 3.

\*\*\* Воронежская сторона, VI, 239.

(поселок) і Рудні. В кінці 18 віку в Міловатському городку жило циган біля 160 чол. і в Калачі 9. В Калачі крім того „иностранців“ 9.

Щодо соціального ладу на Толучіівщині, то тут нас зацікавила соціальна група „сусіди“. В говільних зшитках. Калача вони пишуться до другої половини 19 віку при тих родинях, де вони були за сусід. В говільних зшитках сл. Підгорної, що в 12 верстах від Калача, сусіди вписалися всі вкупі в одному розділі тих, що не мають дома або двора\*.

У своєму господарчому розвиткові Толучіівський край пережив два періоди: 1) юртового господарства 17 стол.) і 2) сільського господарства.

Природні багатства Толучіівського ухояая або юрта були невеликі. Це випливає із того, що річка Толучіева, її допливи Кривая та Меловая в „сказке“ Усмонських отаманів 1674 р. являються безлісними та багністими\*\*, а також із того, що в Воронізьких писцових книгах 1615 р. з Толучіівського ухояая положено відкупу 6 рублів, а з сусідніх: Калитвянського — 50  $\frac{1}{2}$  руб., Битюцького — 30 руб., Білозатонського (нині слободи Верхній і Нижній Мамони) — 12  $\frac{1}{2}$  руб., Богучарського — 9 руб. і тільки з Серецького — 6 руб. і Бабега 5 руб.

У цих книгах Толучіівський ухояай написаний був за селянином Воронізького Успенського монастиря Юркою Перегудовим. За часів царя Михайла Федоровича в Толучіівському юртові мислівці ловили артільно лисиць і куниць. В акті 1686 р. Толучіівський юрт значиться за Дивногорським монастирем\*\*\*.

18 вік був найкращим для Толучіівського краю щодо сприятливих умов для скотарства. За відомостями від 1781 р. на Толучіівщині „у достаточнейших бывало лошадей по 60, рогатого скота теж число, овец по 300, а у недостаточных против того вполю и мене“.

Протягом 18 і 19 віку степ потроху розорювали, і на початку 20 віку уже не було облогів. Тепер після подій, що почались у 1914 році, облоги було знов з'явилися. Успіхом рільництва на Толучіівщині перешкоджує, непридатний клімат.

Ось нотатки Калачіевського Горянського аналіста, дотичні клімату.

„1898 г. Выюга стала постоянным явлением на Кдлачевских полях. От нее особенно пострадала пшеница: зерно истекло, солома покрылась ржавью и черными пятнами.

„1892 г. Постоянные ветры днем и морозы ночью продлили весну и задержали скотину на дворах.

„1893 г. Май без дождей, юга.

„1896 г. Восточный ветер просушил скоро землю, и всходы яровые были плохи и неровны.

„1903 г. Яровые хлеба дали хороший и дружный рост и обещали прекрасный урожай, но 24 июня наступила ужасная жара и восточный

\* В цім патанні можна порекомендувати ознайомитися з цікавою книжкою Г. Л. Попова „До історії сусідства на Правобережжі“.

\*\* Ворон. Старина, V, 41.

\*\*\* Труды Ворон. Ученой Архивной Комиссии V, 170.



ветер с вьюгою и погубили сочные хлеба, которые остались в два дня без зерна.

„1908 г. Весна с ранними жарами в апреле много вредила росту хлебов“.

І так майже щороку.

Обробна промисловість на Толучіївщині ніколи не була значною. Ніколи не було тут митців („художників“, як писав Е. Болховитинов) в якійсь галузі обробної промисловости.

Збудовані незадовго перед 1914 р. в Калачі (1904 р.) двоє великих парових млинів і одна гарбарня після революції не працюють.

В 18 віці існували невеличкі гуральні й рудня, що офіційно писалася „Троицкие Толучеевские желзные заводы“. Рудня знаходилася на річці Толучієвій „обизгород“ слободки Верхньої Толучієвої (Судьбовка Сотницкая теж).

Можна припустити, що вона виникла одночасно з Липською (Липецкою) руднею. 1701 року вона належала Воронізьким посадським людям Івану Семіонову й Марке Горденіну і в ній цього року було 70 дворів мешканців.

Господарство Толучіївського краю нині має споживний (а не товарний) характер, то й немає експорту товарів власне з Толучієвщини. Правда, із станції Калач, що на Толучієвщині, до 1929 року вивозилося багацько худоби, м'яса й свиноного сала, але цю худобу постачала сусідня Донщина. Вивіз яєць (не високої якості) дуже скоротився, рівняючи до 1914 р.— 600 вагонів, 1924 р.— 78 вагонів). За старих часів Толучієвщина вивозила хліб, льон, худобу, ганус\*.

Ярмарки Толучієвські заглухли, а одна з них, Калачіївська Успенська за старих часів була відома навіть Волзьким купцям (Мельников-Печерський — На горах, XI).

Головним шляхом сполучення для Толучієвщини являється Калачівська залізнична гілка, що відкрита 12 липня 1896 р. За старих часів товари возили чумаки. По сіль вони їздили до Елтонського озера.

Сучасне господарче становище Толучієвських селян дуже важке. В цій краї жахливий занепад рільництва, скотарства і всякого господарчого життя. Сучасне становище ще почалось підчас імперіялістичної війни. Калачіївський Горянський аналіст так змальовує злидні селян в 1916 році: „1916 год более труден по выдающейся дороговизне по всем отраслям и положительному исчезновению некоторых предметов из продажи. Цены на все неслыханные. Дороговизна на скотину и птицу не поддается никакому описанию. Жизнь бедных людей невыносима. Многие в этом году про мясную пищу забыли. Убыль мужского населения на войну сказалась особенно на дороговизне рабочих рук: поденщик не выходил из 3-х рублей в день. Сокращение рождений и браков“.

\* Про торгівлю ганусом повідомляють: Семенов („Россия“, т. II, стор. 213) *Лесгафт* (Курс географии России, Пб, 1912, стор. 224), але Калачіївські колишні торгівці не підтверджують цього повідомлення, напр. Ф. С. Тарновський, що має 80 год і сам брав участь в різних торговельних операціях.

Минуло 15 років з того часу, як писав цей тренос (плач) Калачівський аналіст, а життя бідних людей подавньому застається нестерпним Лікар Суботін в статті „Социально-гигиеническая оценка современного села ЦЧО (журнал „Хозяйство ЦЧО) так характеризує загальне становище села ЦЧО:“ на тлі відсталої економіки й культури виростає сучасний санітарний образ села: погані житла, погане харчування, поганий фізичний догляд, завчасне зношування, велике занедуження з характерним побутовим колоритом, велика загальна смертність. А вихід з цього скрутного становища єдино можливий є. Його вказує уряд, закликаючи селян об'єднуватися в колгоспи й запроваджуючи різні заходи, щоб поліпшити народне життя“ \*.

М. Г. Устенко.

### З минулого с. Медвина на Білоцерківщині.

(За переказами).

Матеріали про Медвин подаю головню за переказами діда Даценка Арсеня, віком 96 років, неписьменного.

Дід Арсень — живий свідок кріпацтва, активний його учасник, як кріпак, дуже майстерно переказує про часи знуцання владушої кляси над кріпаками, порівнює сучасність з минувшиною, робить висновки: „тяжко було жити з панами“, дарма, що дід належав до міцного коріння кріпаків-дуків (про це буде видно нижче). В пам'яті діда збереглися перекази і про давні часи Медвина, козаччину, гайдамаччину тощо.

Про заснування Медвина дід Арсень оповідає: „Звався колись Медвин Сам-город. Брама до нього вела коло Круглика. Потім вороги спустошили його й назвався той город Пустгород або Смердгород, бо в місті було пусто, та й недобре пахло, чому до нього не можна було добратися. Довго в Пустгороді не було людей. Але одного разу в теперішньому Гугуленому урочищі знайшли підвалини, під ними бочки із старими напитками. Почали люди пити напитки, що раз показалися їм медом, а другий раз вином. Оселилися тут люди знову й назвали це місто Мед-вино, а пізніше Медвин. Сусідні села й тепер ще звуть Медвин Мед-вино. У Медвині тече річка Хоробра. Колись була велика, з багатьма озерами. На ній билися козаки з татарами й дуже боронилися, чому та річка й тепер Хороброю зветься“.

Цей переказ частково збігається з писаною легендою про Медвин, що згадує ще легендарне місто Новгород, дачу князя Володимира з винними погребями. Але дідів переказ через це саме дає можливість гадати, що може він не зазнав книжкового впливу, а це підсилює його значіння.

Про гайдамаччину дід Арсень оповідає: „Гайдамаки були в Медвині. Били спочатку поляків, а потім і людей стали бити. Про гайда-

\* Головне джерело, що його використовав автор для статті — *Вейнберг*, Матеріали по історії Воронежской и соседних губ., вып. II, XIV, XV.

маччину мені розказували й таке, що один гайдамака засоплив собі обличчя, прийшов до дівчат і сказав, щоб хто його обтер. Дівчата не хотіли гайдамаку обтирати. Найшлась лише одна порядна дівчина, що витерла гайдамаку й за це він їй дав намисто дороге. А то раз наш селянин Димань виніс їсти гайдамакам і гайдамаки за це йому дали золотих грошей“.

За переказами діда Даценка, Медвин та його околиці багаті на гайдамацькі стоянки. — „В долині „Калиновий куц“ є криниця. До революції в ній стояла каплиця. В цій долині була стоянка гайдамаків. Коли Катерина (друга) вислала військо на Україну, вони залишили стоянку. Свої „добра“ гайдамаки закопали в долині. Від закопаного „добра“ провели цеп, що був прикріплений до жорна, і цього жорна закопали близько коло кладу. Місце це гайдамаки зорали, засіяли ячменем, а поверхню землі зрівняли. Хто служив в якомонії, та й сам яконом Квятковський штиляв цю поверхню, але нічого не знайшов. А пізніше орачі знаходили там заржавлені кільця... Була стоянка і в Гірчаковому лісі з північно-західного боку, де вриваються Яри-Бурти. В Мазієвому лісі також стояли гайдамаки. Нещодавно в ньому викопали бутельку давньої дуже горілки. В Оверченковому лісі є криниця, що викопали гайдамаки“.

У дідових переказах про гайдамацькі кладки з жорном тощо відбилися загальні перекази, але в них є і своєрідні, не позбавлені цікавості моменти (гайдамака й „порядна“ дівчина).

Дід Арсень щиріший в розмові про кріпацтво. Любить він чумацтво, бо за молоді роки й сам чумакував, батько мав 12 пар волів: „За кріпацтва пшеницю возили чумаки аж до Одеси, 400 верстов, а назад привозили сіль, рибу, тощо. За один пуд з Медвина до Одеси платили 20 коп. У Вознесенську продавали один мішок жита за 5 карб. Возили збіжжя багаті хазяїни, що мали 50—60 волів. Глазко мав 25 пар волів, а Черниш аж 30 пар. Багатіші хазяїни наймали паровишників, або дубельних (дубельний — подвійний, той, що мав пару волів), їздити по сіль. Були в них і наймити. І багаті кріпаки робили панщину, але вони й дубельні від ярма платили“.

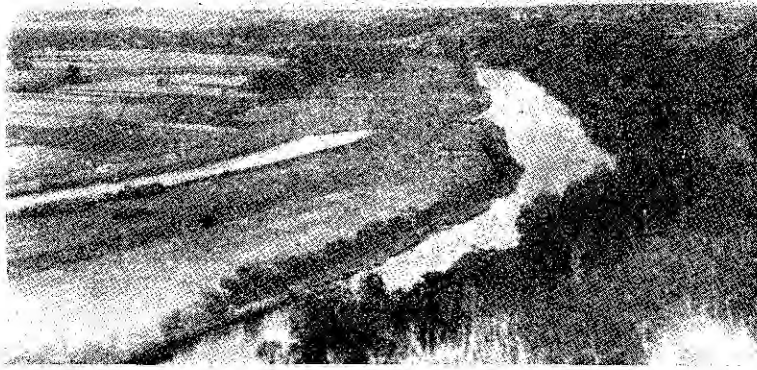
Принадібно треба зазначити, що в цій частині дідові відомості в головному збігаються з історичною правдою. Перед нами виразна диференціація чумацтва (наймит, паровишник і чумак багатій), що по праву відбиває соціально-економічну сутність ярмарково-чумацької системи.

Чваньковито дід переказує про своє козакування „в лісі“.

„Козакували в лісі дурно. Треба було мати ще свого доброго коня аж за 15 карб. Козакові було добре. Об'їжчик тоді звався атаманом. Під ним було аж 12 козаків. Я тоже тоді козакував. І всіх козаків атаман бив, а мене ні, бо я мав дуже синю морду. А побивши, давав по одній чарці дуже доброї горілки“.

„Коли було два брати на наділі, то один з них мусів бути за осавула“. Обов'язки осавула дід Даценко виконував чергуючи із своїм

братом. Часто дідові осавулу доводилося збирати людей, щоб їздити до Хохітви на завод, шукати сідла в козаків, що ховали їх від панів. Але й за такі старання перед паном все таки часто діда бито й навіть нізащо. Одного разу дідів брат, що за осавула бувши, із Турчиного лісу привіз не таких дубів, як панові хтілось. І от по такій okazji, йдучи вулицею зранку, як стій, чує дід Арсень, що пан кличе: „Даценко, йди до стайні“. Дід прийшов, і його побито замість брата. „Гунич — не знать яке було, а бив добре“ — скаржиться дід Даценко за це на Гунича, пізніше Гуненка. (Гуненки й тепер є в Медвині — вуличне



1. Околиці с. Дибинці; на переднім пляні р. Псьол.

прізвище). З наказу панового дідові доводилося й самому бити людей: „Держати палку треба було так, щоб великий палець був зверху. Той, кого били, брав у зуби рукава, скреготав зубами й так терпів. Коли полегшуеш бити, то кажуть тебе бити. Були й такі, що не видержували бійки. Так помер Ярехтей Корольський. Тяжких (вагітних) жінок теж били, тільки стоячих. За моєї пам'яті — каже дід далі — мав один чоловік прізвище Страдецький, а пани назвали його Лошак. Ця сім'я вимерла. Кужильський — украв кужилку, того й назвали його Кужильським“. (Дід Даценко просить не говорити про це Кужильському).

Дід Даценко коротко згадує про польське повстання р.р. 1862-3: „Подвижний (моторний) я був, а того мене та ще 6 чоловік на панів гонили до Турчиного лісу, але ми неохоче йшли на шайку“.

Турчин ліс і так званий Золоцький Яр, що пов'язані з подіями польського повстання 1862-3 р.р., вельми популярні серед людности Медвина та його околиць. Подаю нижче переказ про польське повстання, що записав у Медвині учитель Дубина Ів. із уст діда Явтуха Денисенка, неписьменного, віком 72 роки. Не зважаючи на зухвальство в переказі, все таки він є цікавий.

„Коли була „грамота“ на знищення панщини, люди не пішли панам робить і пани пішли проти білого царя. В Турчинім лісі поляки зібралися на війну. Батько мій (Явтуха Денисенка) були тоді соцький. Кажуть — поляки виступили нас воювать і вже половину Баранього поля вирізали. Жінки послали довідатись. Взяли на „Комисарії“ коня й поїхав батько до Турчиного, а був він випивши. Вони (поляки) в яру муштруються. Червінський — землемір — пізнав батька та й каже: не налазь Оксень (батько Явтухів), бо вб'ю! Батько йому: „Що як цар нас ослобонив від панів, а ви знову“. Батько хотів тікати, бо другі наші вже втікли, а його в пояс стрельнули. Пан хотів ще й пікою батька, але батько схватив за піку й пана з коня звалив. Наші одбили коня. Тут приїхав із Звенигородки полк москалів. Полковник тричі запитав панів: „чи будемо битись, чи миритись?“ — „Будемо битись“ — казали пани. Зразу вбито 12 поляків і 2 москалі. Поляків позачивляли в погрібах у Медвині й було оголошено, що 3 дні хто побачить пана, хай і вбиває його. Я оженився і мене не стали призивать. Написав прошеніє до начальника. Там начальникові кидали багато прошеній, але вони не мали сили, а мое прошеніє прийняли, бо мого батька вбили в м'ятежі“.

Про події польського повстання чимало відомостей є в польській історичній літературі (порів. Giller, — *Historja powstania narodu polskiego*. W. 1861 — 1864 ч.), що згадує про Турчин ліс, Золоцький Яр. Про це є згадки і в сучасній українській істор. літературі (Сингилевич — „Золота грамота“). Але освітлення цих подій в польській літературі має тенденційно-націоналістичний напрям. Матеріали в українській літературі лише принагідні. Отже збирання переказів та аналіза історичного матеріалу (бодай в локальних умовах) на нашу думку кинули б світ і до глибшого вивчення цікавих сторінок історії України.

М. Г. Устенко.

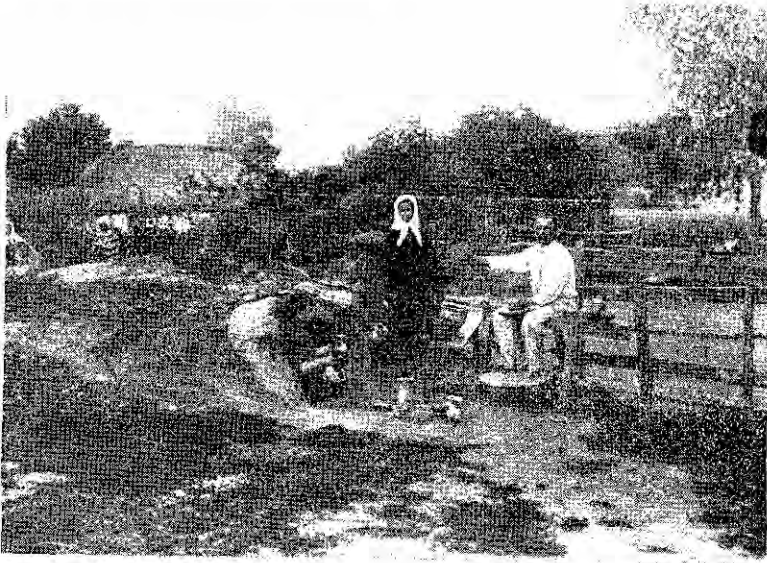
## **Ознаки цехового побуту в с. Дибинцях на Білоцерківщині.**

З погляду на рештки старих виробниче-побутових форм справді цікаве село Дибинці. Воно славиться ганчарним виробництвом. Розвиткові ганчарства сприяли тут багаті поклади глини, з одного боку, та непридатність ґрунту й невеличкі зсмельні наділи, з другого. Року 1900 загальний прибуток від ганчарства становив щось із 1000 карбованців. Ганчарство на ті часи й пізніше було за головну галузь роботи селянства\*. Та й тепер значна кількість населення живе переважно з ганчарства. Заходами Радвлади ганчарна кустарна промисловість нині поліпшується і вступила на шлях кооперування.

В побуті ганчарів цього села аж до наших днів заховалися ще традиції цехового господарства. Року 1927 до Білоцерківського окрму-

\* „Список населенных мест Киев. губ.“ Изд. Киев. Губ. Стат. Комитета 1900.

зею поступила палиця цехмістера ганчарського цеху. Вона завдовжки в 1 метр, чорного коліру, з костяним, білим, подібним до груши набалдашником. Селяни-ганчарі, передаючи цю палицю кол. зав. музею С. Л. Дроздову, переказали йому про обрядові функції цеху, що зв'язані з її символічним значінням.



2. Ганчар дід Масюк.

До Жовтневих днів у Дибинцях провадилися вибори цехмістера, що по обранні діставав від громади цю реліквію. Щороку цехмістер на масляну з палицею в руках приймав членів цеху. На їх вітання відповідав змахом палиці вниз і ложив її на стіл...

Залишилася ще й дерев'яна цехова скринька. Переказують, що в колишніх „братчиків“ (членів цеху) є й цехова печатка. Знайти будь-яких документів або ще якісь цехові реліквії мені не пощастило, але глибше вивчання цього села дало б і ґрунтовніші дані.

Про життя цеху можуть розповісти насамперед, звичайно, живі свідки його. За останніх керівників цеху були — цехмістер Савка Моможенко, замісник його Шнуренко (Грицько Сильвестрів), ключник Шнуренко (Мирон Сильвестрів). Добре обізнаний з історією, відомий серед кераміків і художників України ганчар дід Масюк Каленин, що свої вироби мав на всеросійській виставці року 1913 і тепер, за часів Жовтня, брав участь на багатьох радянських с. г. виставках, дістаючи за свої вироби вищі нагороди. В своїх виробках він відтворив найоригінальнішу з історичного боку Дибинську кераміку. За нею також можна дослідити історію ганчарства. Але, на жаль, під впливом чужих смаків, дід Масюк подає тепер модернізовані форми, далеко гірші за справжні дибинські навіть і в практичному вжитку (зауважіння худ.

Ф. С. Красицького з приводу його ганчарних виробів у Білоцерківському Окр. Музеї, 1929 р.).

Отже економічна і культурно-історична сторона цього села вельми цікава й варта того, щоб її дослідити. Сировина є. Варто лише приступити до праці.

М. Г. Устенко.

## Вірші про Уласа.

*(Звідки взявся Зміїв вал).*

Неясні історичні відомості та чутки про Змієві вали спричинилися до того, що серед люду з'являлося чимало легендарних про них оповідань. Подаємо нижче одну таку, на мою думку, цікаву легенду, що записав її на Білоцерківщині в с. Біліївці агроном Раковський, Корній Давидович (63 роки).

„В селі Павлівці був коваль, Уласом звався,  
 Дуже важко працював, а з добром не знався.  
 Одного разу до коваля на ніч прийшов дідок,  
 Котрого Коваль добре нагодував і дав переночувати.  
 Іще дідусь спав, коли Улас пішов до кузні працювати,  
 І дуже мучився з великою поковкою.  
 Тоді зайшов до нього дід подякувати та й там  
    побачив Уласову важку працю,  
 Уласу кліщі дав, якими той узявся за роботу.  
 Велика це була бляха, важила два пуди.  
 Обертає сюди—туди, молотом на всі боки пражить,  
 А бляха і фунта не важить.  
 Серце ся розрадувало, що то такі кліщі мати,  
 Обернувся дякувати, а дідуся вже й не стало.  
 В той час у тім селі з'явився Змії, який їв людей.  
 Та коли прийшла черга на Уласа, то Змії голодний дуже  
 До кузні струже.  
 Та вже у тій порі Улас, що кліщі тії мав,  
 Від них розбагатів, та двері із заліза до кузні приробив.  
 Як вглядів він, що Змії припер,  
 Заскочив у кузню і двері запер.  
 Той Змії потом нуж лизать двері язиком.  
 Язик, як згребло мав, і вмiсті дірку пролизав.  
 Та тут Улас кліщами його за язик піймав  
 Та й каже вдруг: „Робіть хлопці живо плуг“.  
 Хлопці були жваві, різні, знали що то ремесло,  
 Зробили в двісті пудів леміш та чересло.  
 Дуб був привезений на вал, з двох сосен зробили вія  
 Та запрягли в плуг Змія.  
 Улас дідовими кліщами Змія за язик веде,  
 А ціле село до чипіги прилягло

А Змій реве та оре.

Вал був як церква високий, борозна — як глибокий льох...

Підпалися Змійкові боки, та й він іздох...

Бо навіжений Улас і разу Змія не напував

Що буде тепер — Змій іздох, Улас помер.

Вам пам'ятка осталась...

Цей вал стоїть сотні літ і достоїть доки світ.

Змістом і формою вірша про Уласа загальна.

Вона належить до циклу легенд про Змієві вали на Україні й сюжетом своїм наближується зокрема до популярної на Україні легенди про Сучича, що її записав Марцінковський Ново-сельський. (Див. М. Грушевський. Історія Укр. літер. 563).

Проте наша легенда має цікаві риси, відмінні від першої своїм соціальним змістом, що найшов собі також відповідний ідеологічний вираз в художній формі.

В легенді про Сучича: „Кузьма — Дам'ян водить Змія за язик, Сучич керує плугом.“

В нашій легенді Улас дідовими кліщами Змія за язик а ціле село до чипіги прилягло.

Дієвий персонаж у першій легенді, Кузьма Дам'ян з своєю челядьо та Сучичем.

В легенді про Уласа над Змієм розправляється ціле село за проводом звичайного коваля-селянина. В центрі стає село.

Цікаво ще й те, що легенда про Уласа передається віршою. Гіперболи, порівняння в ній свіжіші, ближчі до побуту села в минулому, реальніші стосовно розмірів Змієвих валів.

В легенді про Сучича залізний плуг важить всього 12 пудів. В легенді про Уласа хлопці „зробили двісті пудів леміш та чересло“. І далі: „З двох сосен зробили вія і запрягли в плуг Змія“, „вал був, як церква високий, борозна як глибокий льох“.

Коли не зважати на стилізацію, що утворювана від переказувачів та переписувачів (і агроном Раковський за достоїнність мова віршу не ручається), то легенда про Уласа ніби зазнала впливу південно-захід. діалекту („серце ся розрадувало“, отже може звідти її й занесено на Білоцерківщину).

М. Г. Устенко.

## Чаплинське городище.

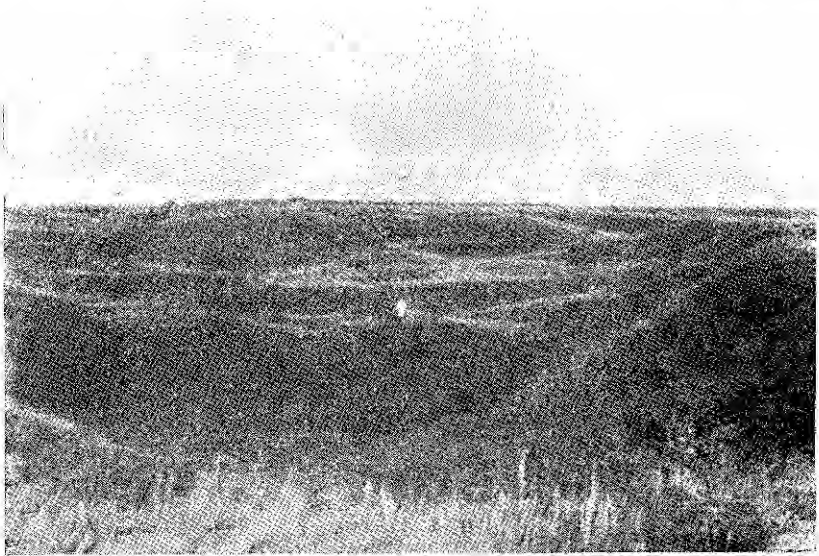
(Білоцерківщина)

Величне, майстерно збудоване чаплинське городище і донині заховалося в своїй первісній формі і цим у глядача подив викликає. Старі люди звать його ще „Татарські бурти“. Площа його ще й тепер не використовується під засіви (цілина землі), але з боків його



підорюють, тому зовні квадратний вигляд городища округляється, а через це втрачається його історичне значіння. Про нього є легенди, що охоплюють навіть роки горожанської війни. З ним пов'язують різні страховища, лякають дітей.

Варто зберігти і вивчити цю історичну культуру пам'ятку минувшини.



Загальний вигляд городища.

# **З КРАЄЗНАВЧОГО ЖИТТЯ**

## **Порядком соціалістичного змагання**

### **До колективів краєзнавчих музеїв**

#### *Шановні товариші*

Відбувається великий процес реконструкції всього народнього господарства.

Усуспільнення засобів виробництва, перехід індивідуального господарювання до колективних форм господарювання, ломка старих виробничих відносин — зривають з села його дрібно-власницьке капіталістичне покривало і вводять в річище соціалістичної будови.

Великої уваги на сьогоднішній день набирає село.

Поруч з виконанням промфінпланів йде виконання завдань посівної с.-г. кампанії, що щільно пов'язано з завданнями індустріалізації країни рад.

Під проводом Комуністичної Партії робітники-продетарі, члени комсомолу й профспілок шикуються в шеренгу будівничих соціалістичного ладу. Ця шеренга поповнюватиметься пролетарським активом села і бідняцько-середняцькою групою селянства.

Ми, культурні робітники — робітники освіти й науки, повинні допомагати пролетаріату та його партії в справі соціалістичної перебудови так міста, як і села й свою науково-дослідницьку та культурно-освітню роботу підпорядкувати до завдань цієї соціалістичної перебудови.

Музейні робітники Коростенського Музею краєзнавства констатують, що краєзнавчі музеї окружного, областного масштабу на сьогоднішній день повинні набути значення культурного конденсатора, що водночас був би провідником завдань Партії та Радвлади.

Краєзнавчі музеї мусять бути насичені життям округи. Вони на музейних збірках мусять відбивати не тільки природу й культуру певного району, але на цих же збірках мусять активізувати маси, агітувати свідомо за нові форми господарства.

Робота краєзнавчих музеїв повинна притягати увагу й контролю працюючих над роботою з тої чи іншої округи. Отже зразковий краєзнавчий музей повинен не тільки допомагати впізнавцю округи, але й сприяти розвитку господарського й культурного будівництва в окрузі.

Водночас, для краєзнавчих музеїв народне господарство й культурне життя округи не є обмежене життя, а лише є частина великого Радянського Союзу.

Виходячи з того, що цілева установка праці музеїв — є допомогти Комуністичній Партії та Радвладі в здійсненні великих робіт п'ятирічки, — всі завдання краєзнавчої роботи на сьогоднішній день Коростенський Музей буде під такими гаслами:

1) Індустріалізація країни, 2) усуспільнення сільського господарства, і 3) культурна революція. Разом з цим Коростенський Музей висуває кілька завдань, що їх, на його думку, треба застосувати в кожному краєзнавчому музеї.

Це буде:

1. Виявлення продукційних сил (за пляном праці кожного музею).
2. Фіксація й вивчення динаміки] соціалістичної перебудови села (вивчення колгоспного руху та колгоспів).
3. Вивчення соціально-економічних процесів (так на селі, як і в місті) та побуту (що відмирає і нового, що вже народилося та вже народжується).
4. Збільшення кількості організованих відвідувачів.

5. Складання довідника по окрузі за таким пляном:

а) природа, б) продукційні сили, в) фабрично-заводська промисловість і кустарне виробництво, г) сільське господарство, д) побут (старе й нове в побуті) — і е) нова культура.

б. Переведення культурно-освітньої роботи з відвідувачами музею та повднання цієї роботи з черговими завданнями соціалістичного будівництва (індустріалізація, соціалістична перебудова села, п'ятирічка та інше).

Проте треба зазначити, що краєзнавчі музеї не працюють за сталими формами вони самобудуються.

Отже, щоб вирівняти роботу краєзнавчих музеїв, обмінятися досвідом, прийняти нове з чужого досвіду та пристосувати до своїх умов праці — робітники Коростенського Краєзнавчого Музею звертаються до робітників усіх краєзнавчих музеїв з пропозицією перевірити на власному досвіді установку Коростенського Музею, приєднатись до основних пактів нашої умови, поєднати краєзнавчу-музейну роботу з завданнями соціалістичного будівництва та на ґрунті цього будівництва спільними силами визначити місце краєзнавчих музеїв в системі наукових та культурно-освітніх закладів НКП.

Викликаючи Вас за цими пактами нашої умови на соціалістичне змагання, просимо повідомити про Вашу згоду на це та визнати число, що його ми вважатимемо за початок соці. змагання. Разом з цим колектив Коростенського Музею доводить до Вашого відому, що, на його думку, обізнатись та перевіряти роботу один одного можна у будь-який час. Наслідки обізнання та перевірки висвітлювати в газеті „Комуніст“. Підведення підсумків в справі соці. змагання краєзнавчих музеїв, на нашу думку, треба провадити на спеціальних нарадах представників краєзнавчих окр. музеїв, що їх слід було б скликати за дозволом Укрнауки щорічно. Першу нараду ми вважамо за потрібне скликати в Травні м-ці 1931 року і на ній виявити результати соці. змагання.

Голова Музейної Ради, Директор Музею *К. Черняк*

Профделегат *В. Саловійона*

## Глухівщина

Воронізький гурток краєзнавства існував при музеї краєзнавства, який, не маючи змоги (з економічних та інших об'єктивних причин) існувати самостійно, об'єднується з Педагогічним музеєм 7-річної школи. А тому і гурток краєзнавства повинен реорганізуватися, або ліквідуватися.

Головна робота за минулий 1929 р., що її переводили окремі члени гуртка краєзнавства, полягала в геологічних розвідках і дослідженнях місцевих корисних копалин (кам'янарень та покладів рябих глин навколо с. Вороніжа). Окремі члени гуртка допомагали в цих роботах комісії Київського Інституту Прикладної Мінералогії, яка працювала в м. Вороніжі влітку 1929 р. Наслідком цих дослідчих робіт було відкриття біля Вороніжа великих покладів рябих керамічних глин, шотринського типу. Про це свідчить така заява голови геологічної розвідчої портії.

„Геолого-разведочная партія Інституту Прикладної Мінералогії приносить кружку (краєведення) благодарність за содействие, оказанное в лице председателя кружка, Бугославского П. И., в разведочных работах партии, результатом которой было открытие нового местонарождения глин шатринского типа“. Начальник партии Г. Тесленко 15-X 1929 року.

Додатково, звертаю увагу Українського Краєзнавчого Комітета на те, що в нашій місцевості, після закриття деяких будинків релігійного культу (церков, синагог тощо), лишаються різні речі науково-археологічного значення (старовинне малярство, вишивки, посуд, рукописи і т. ін.), які часто руйнуються і знищуються. Слід було б на це звернути увагу Чернігівського Держ. Музея, щоб він дав доручення зібрати ці старовинні речі для музею.

Бугославський.

## Дніпропетровщина

*Карло-Марксієвське Районове Бюро Краєзнавства організувалося зовсім недавно, як філія Дніпропетровського Краєзнавчого Т-ва. Головні завдання його — популяризація краєзнавства в широких колах населення і консультування в краєзнавчій роботі; збирання наукового краєзнавчого матеріалу; організація краєзнавчої роботи в школах і охорони природи й пам'яток культури.*

Роботу розподілено поміж відділами (секціями) — популяризаційною, шкільного, краєзнавства, вивчення краю.

На початку ж своєї роботи Бюро вступило в соцзмагання,

Наслідки змагання повідомити можна буде в кінці літньої роботи.

Брак коштів ще не дав змоги скласти відповідну підручну бібліотеку, але сподіваємося на допомогу різних установ і передусім — Комітета.

П.

## Ізюмщина.

### Соціалістична угода

Цю угоду по соцзмаганню складено поміж Ізюмським Окружним Музеєм та Луганським Краєвим Музеєм.

Угоду складено на термін з 1 квітня 1930 року по 1-ше квітня 1931 р.

Цю угоду по соцзмаганню складено з метою належно провести науково-просвітню роботу та ближче зв'язатися з робітництвом та селянством.

Ураховуючи зазначене Ізюмським Окружним Музеєм та Луганським Краєвим Музеєм склали поміж собою цю угоду, при чому робітники зазначених музеїв приймають для виконання цієї угоди на себе такі обов'язки:

1. Збільшення кількості музейних експонатів.
2. Належний облік музейних матеріалів.
3. Поповнення бібліотеки,
4. Науково-дослідча робота, охорона пам'яток культури та природи.

#### 1) По Ізюмському Музею.

а) В музеї й межах місця:

Спостереження фенологічні, фенолого-сільсько-господарські, найпростіші гідрометричні та метеорологічні.

б) В полі екскурсії

Геолого-палеонтологічні по . . . . .	8 на рік
Фенологічні . . . . .	2 " "
Гідрометричні . . . . .	2 " "
Мішані — ботанічні, фенологічні, фенолого-сільсько-господарські, озера, піски, в бір і гори . . . . .	10 " "
Мішані — з метою вивчення побуту, промислу та торгівлі населення — по . . . . .	6 " "
Археологічних — по . . . . .	30—35 " "
Разом не менше як 73 екскурсії на рік.	

#### 2) По Луганському Музею.

Роботи повинні супроводитися екскурсіями, а саме:

- а) Археологічного характеру . . . . . 30
- б) Палеонтологічного . . . . . 5
- в) Грунтознавства . . . . . 8
- г) Етнографічно-виробничих . . . . . 4

д) ботанічних . . . . .	10
е) Етнологічних . . . . .	3
ж) Виробничі на місц. підприємства . . . . .	13
Разом на рік . . . . .	73

#### 5. Просвітня робота:

а) Зв'язок з школами;

б) Зв'язок з робітничими та колгосп-селянськими масами.

В музеї робота виявляється в розмовах і поясненнях, що провадяться з відвідувачами по всіх відділах по всіх галузях знання, при чому особливу увагу буде звернуто на питання щодо засів-компанії, колективізації, індустріалізації, боротьба з алкоголізмом, антирелігійної пропаганди. Потім з метою охопту не тільки організованих відвідувачів-екскурсантів чи більш-менш значних груп, але й відвідувачів поодиноких, — всі музейні експонати будуть мати пояснюючі написи чітким, так званим „бібліотечним“ шрифтом і відповідний ілюстративний матеріал, тобто: рисунки, картини, мапи, пляни, таблиці, діаграми тощо.

Підчас екскурсій провадяться розмови з населенням місць де відбувається екскурсій.

6. Виконання пляну, прийнятого музеєм щодо участі в проведенні весняної засів-кампанії.

7. Видавнича діяльність, тобто видання відчитів про роботу музею по мірі накоплення матеріалу.

Цей договір набирає сили з моменту його підпису.

Треба його реалізувати до 1-го квітня 1931 р. Строки перевірки встановлюються 1-го жовтня 1930 р. та 1-го квітня 1931 р.

За арбітра обидві сторони визначають органи Наросвіти.

### Ізюмський музей за 10 років його існування.

Ізюмський Музей засновано 14 січня 1920 р. То був час, коли добрармія відходила на південь, по п'ятах за нею наступали радянські війська, а в тилу у них, ніким не охороняемі культурні цінності гинули повсюдно. А тому, пристосовувчися до обставин, зав. Музеєм поставив собі завдання врятувати в першу чергу з речей мистецтва, пам'яток старовини та історичних документів усе, що залишилося після військових дій, ареною яких стала Ізюмська округа.

Після напруженої 4-х місячної роботи, 20-го травня 1920 р. Музей відкрито. Він складався тоді з відділів природи, історичного, історико-революційного та картинної галереї. Пізніше був доданий археологічний відділ.

Перші роки існування Музею були, між іншим, і самими важкими: штат Музею складався з двох чоловік — завідуючого та служника, коштів на поповнення Музею не відпускалося, населення не вірило ні в довговічність Музею, ні в те, що пожертвані туди речі, будуть цілі. Лише згодом вдалося здобути довір'я суспільства.

Відсутність коштів була причиною тому, що не тільки в 1920 році, але і всі наступні роки, аж до 1926 р., поповнялися, головним чином, відділи природи, археологічний та історико-революційний, тому що експонати для них можна було дістати майже без коштів, витрачаючи лише особисту енергію. Одиначе, й ці речі здобувалися з великими труднощами й часто з небезпекою для життя. Для того, наприклад, щоб зібрати археологічний або геологічний матеріал, треба було провадити екскурсії більш менш дальні. Частенько таки верст за 20 — 30, навіть 40, доводилося таскати на собі по пуду й більше здобутого матеріалу. Це дуже втомлювало, але, між іншим забезпечувало від других серйозніших приємностей. Часи були неспокійні. Навколо шастали бандити. Від їх рук багато гинуло радянських робітників. І тільки ходіння пішки і при тому з торбинами, які були повні кремення, кілька разів урятовувало від неминучої смерті. В таких умовах проходила робота в полі, не в крадчих провадилася вона й у самому Музеї.

Як я вже казав, штат Музею складався з завідуючого та служника. Грошей на наукову роботу й господарчі витрати в 1920, 1921 й 1922 р. не відпускалося. Натурою давалися тільки дрова, а папер, олівці, атрамент, цвяхи, верьовки і т. ін. треба було здобувати самому. Завдяки цьому щоденники археологічних розшуків доводилося вести на зворотній сторінці поліцейських протоколів, судових повісток і листуванні різних установ за часи царювання, архіви яких тоді немилосердно знищувалися й схоронити які повністю Музей не мав можливості. З року 1923 почали відпускати гроші (по 3 карб. на місяць) на господарчі витрати; однак на наукову роботу, на придбання інвентарю та експонатів, як і раніш, нічого не давалося.

Так продовжувалося до 1-го Жовтня 1925 р., коли Ізюмський Музей був прийнятий на держбюджет. Збирання матеріалу для музею й археологічні розшуки, між іншим, продовжувалися. Здійснювати те й друге вдавалося тільки тому, що зав. Музеєм кожного місяця відрховував на цю мету зі своєї зарплатні від 15 до 20% і крім того одержав від робітників копальні „Першого Травня“ Артемівської округи 150 карб. й від Соц. Музею ім. Артема в Харкові 100 карб. У самому Музеї, кількість експонатів значно виросла, робота також провадилася більш-менш нормально завдяки тому, що завідувач Музеєм, який не мав ніяких платних співробітників, крім служника, на протязі 5-ти років безплатно допомагала його дружина. Велику допомогу подавав і подає інженер О. Ф. Запорін, якого сміло можна назвати безкорисним і відданим другом Музею.

1-го Жовтня 1925 року Музей був прийнятий на держбюджет і хоч, 31-го січня 1926 року його знову переведено на місцеві кошти, але все ж і після цього Музеєві було відпущено досить значну суму й штат службовців замість двох чоловіка було збільшено до трьох. Після цього з'явилася можливість приступити, хоч на перших кроках і в невеликій кількості, до всебічного вивчення краю. Тоді ж було засновано три нових відділи: побуту, сільського господарства та місцевої промисловости.

1-го жовтня 1926 р. Ізюмський Музей знову був прийнятий на держбюджет, штат збільшився до 6 чоловік, і тут, нарешті, з'явилася можливість широко розгорнути роботу щодо вивчення країни. Приступлено до збору в широких розмірах корисних копальних, почато вивчення побуту, промислів місцевого населення, проводилися метеорологічні, гідрометричні, фенологічні та фенолого-сільсько-господарські спостереження. Як і в колишні роки, велась культурно-освітня робота, що визначалася в розмовах з відвідувачами Музею та поясненнях, які давалися їм по всіх відділах Музею по всіх галузях знання. Розмови ці іноді приймали характер популярних лекцій. Почали швидко поповнитися й зростати відділи природи, сільського господарства, місцевої промисловости і особливо побуту.

Видано три книжки праць Музею.

1-го Жовтня 1928 р. Музей знову був переведений на місцевий бюджет, штат зменшений до 5 чоловік і дуже (на 2000 крб) зменшений бюджет. Однак, серйозна робота щодо вивчення краю продовжувалася в попередніх розмірах, так 1928 року як і в 1929 року. Директору Музею пощастило крім того, за прикладом минулих років, знайти час на археологічні розшуки за межами Ізюмщини. Так, ним досліджена течія р. Оскола в Куп'янській окрузі до меж України, потім, з доручення Московського Антропологічного Музею, досліджена нижня течія Дінця на російській території (Донський край) і нарешті, з доручення Російської Академії Історії Матеріальної Культури, проведено розвідки на Валдайській високості в Новгородській та Тверській губ.

Музеєм за останні роки видано ще дві книжки праць Музею.

Не зайво ілюструвати цифрами зріст Музею за 10 років його існування.

В сучасний момент кількість експонатів в Музеї досягає 33.000.

Також швидко збільшувалося й відвідування. Музеєм пропущено відвідувачів: в 1920 р. — 3.815, в 1921 р. — 5.472, в 1922 р. — 5.865, в 1923 р. 15.203, в 1924 р. — 12.875, в 1925 р. — 23.017, в 1926 р. — 20.845 в 1927 р. — 36.193, в 1928 р. — 39.634, й нарешті, по 1-Х 1929 р. — 38.771.

Кількість селян відвідувачів з 5% збільшилася, коли лічити й дітей, до 50% в 1926 — 29 р. р.

Експонатів в Ізюмському Музеї нараховувалося:

На 1-1 1921 р.	1.039
„ 1922 р.	1.257
„ 1923 р.	1.935
„ 1924 р.	3.254
„ 1925 р.	8.033
„ 1926 р.	0.539
„ 1927 р.	14.164
„ 1928 р.	22.992
„ 1929 р.	28.122

З 1-X—1929 р. штат Музею збільшено до 6 чоловіка, бюджет доведений до 8.000 карб., й зараз матеріальне становище Музею можна вважати за майже щасливе. Була, однак, друга шкода — тіснота приміщення, завдяки чому з 33.000 музейних експонатів виставлялося лише 5.000, та й ті були надзвичайно скупчені, з ними, буквально, доводилося діти на стелю. Від цього не тільки програвали самі експонати, але порушувалася музейна експозиція й не було можливості розгорнути дослідчу та культурно-освітню роботу, як би бажалося. На все це звернув увагу XII Округовий З'їзд Рад Ізюмщини, який, за пропозицією Наркомздоров'я України г. Ефімова, виніс постанову щодо поширення Музею. Ізюмський Округком і Миська Рада, що з боку них Музей завжди зустрічав велику увагу й допомогу, постанову З'їзду Рад здійснили, й святкував 10-ти ліття свого існування Музей вже в новому поширеному приміщенні. Таким чином з 1930 року перед Музеем відкривається широке поле діяльності, нові широкі можливості щодо вивчення країни, й музейні робітники, розуміючи всю важливість покладених на них завдань, напружать усі зусилля для здійснення їх, пам'ятаючи, що в служенні Радянській країні тільки у тому, — й мета, й розум, й оправдання життя.

## Корстенщина

**Виставка, присвячена V Окр. З'їзду КНС Корстенської округи,  
14—16 березня 1930 р. До 10 річчя існування КНС.**

1. Мета і завдання виставки.
2. Організація виставки.
3. Оформлення виставки по відділах і зміст кожного відділу.
4. Хибі й недоліки виставки.
4. Реалізація виставки.
5. Подарунки З'їздові.
7. Позитивні наслідки виставки для Музею.

### Мета й завдання виставки.

Постановою президії ОВК про підготовку до V Окр. З'їзду незаможних селян, за пропозицією Голови ОВК тов. Зиненка, ухвалено було організувати до V З'їзду КНС Окр. виставку, щоб наочно і в цілому зазнайомити делегатів З'їзду з народнім господарством Корстенщини.

Завданням організації виставки за планом, що його було складено підготовчою Комісією до Окр. З'їзду КНС, стояло: п е р ш е — висвітлити стан головної ділянки господарства Корстенської округи, — це сільського господарства, по лінії колективізації, інтенсифікації, землеустрою, с. г. кооперації й висвітлити участь бідноти й наймитства в кампаніях, що їх провадить партія в справі свідцільничної перебудови сільського господарства на засадах колективного виробництва; д р у г е — показати розвиток промисловості округи так фабрично-заводської республіканського значення, як і кустарної кооперованої, показати характер промислової продукції, зокрема кустарної, та участь містечок

і сіл в поповненні робітничих кадрів; третє — познайомити делегатів З'їзду з можливостями окупи та належних заготівель експортної продукції сільського господарства і промисловості; четв'єрте — характеризувати культурно-соціальне будівництво округи по лінії народньої освіти, охорони здоров'я тощо і зокрема висвітлити заходи партії й радянської влади щодо втягнення наймитства і бідняцтва в культурне будівництво; п'яте — ілюструвати роботу партійних, радянських і кооперативних організацій в справі організації бідноти й наймитства.

### Організація виставки.

Подібні виставки, що мали показати господарство Коростенщини й радянське будівництво, присвячувались були Окр. З'їздам Рад. Так було в 1926 р., в 1927, 1928 і 1929 р. р., при чому організаційну участь у виставках завжди брав Округовий Музей Краєзнавства. І на цей раз організаційно-підготовча Комісія призначила відповідальним за організацію виставки в цілому директора Окр. Музею Корнія Червяка. В зв'язку з цим в справі підготовки експонатів до виставки і у влаштуванні виставки взяли участь всі співробітники Окр. Музею.

Матеріали на виставку за пляном повинні були подати всі зацікавлені установи, виходячи зі своїх конкретних завдань в справі підготовки до Окр. З'їзду КНС, проте, підбор експонатів і ілюстрат-матеріалу по таких підприємствах і установах як ось: фабрики, заводи, артілі, с. г. довідні станції, організації, що ведуть експортні заготівлі тощо, — провадилось виключно за інструктами Музею.

Прийняли участь своїми матеріалами і експонатами ОЗВ, Мелісоюз, Поліська крайова досвідна станція, Р. Радовельська досв. станція, Насінництво, Ветпідвідділ, Чавуно-лив. завод „Жовтнева Кузоя“, Городницький, Олевський, Корстенський порцелян. заводи, Малинська папірня. — Липинська гуральня, Курчицький скляний завод і Броницька гута були репрезентовані експонатами з Коростенського Окр. Музею Краєзнавства, бо своєчасно не подали своїх матеріалів і продукції на виставку. Кременська гуральня теж не спромоглась подати своїх експонатів і тому була зовсім відсутня на виставці. Окр. промкредитсоюз не досить активно провів підготовку своїх артілей до З'їзду КНС й тому на виставці було репрезентовано лише кустарню промисловість м. Коростеня за винятком одиниць з районів. Експортні заготівлі подали Держторг, Окрспоживспілка. Продукцію Утильзбору і Кооптаху передав Музей з експоз. фонду.

Окраздрав, Коростенське Тсоавіяхему, Окразв'язок, книгарня Окрспоживспілки заповнили своїми експонатами решту відведеної виставці площі й тому діаграми Окр. КНС, Наросвіти, Соцзабезу, ОФВ., Держстраху, Інспектури праці і т. ін. були розвішані по стінах вестибюлю й сходів будинку, де працював З'їзд.

### Оформлення виставки по відділах і зміст кожного відділу.

Виставку влаштовано було в приміщенні міжспілкового клубу ім. Томського на двох поверхах на площі 284 кв. метрів і організовано по таких відділах: фабрично-заводська промисловість і кустарна кооперована, відділ експорту, сільського-господарський відділ, відділ охорони здоров'я, Тсоавіяхему, зв'язку, відділ книжковий з літературою по реконструкції с. г., інтенсифікації й раціоналізації окремих галузей с. г. Цю кімнату обслуговували робітники книгарні. Відділ зв'язку улаштувався біля залі засідання З'їзду й обслуговував делегатів з'їзду і відвідувачів виставки телефоном і телеграфом. На виставці цього відділу були крім того, части телефонної снасті й радіоприймачів.

Так само біля залі розташовувалось було Корстенське Т-во сприяння обороні й авіаційно-хемічному будівництву. — Тсоавіяхем УСРР. Маленька площа примусила організаторів цього відділу надзвичайно скупчити речі, але він був поданий всіма характерними для нього ознаками, (фот. ч. 1), при чому на гарних взірцях підкреслено було значіння авіяхему на службі сільського господарства (боротьба з шкідниками).

Відділ охорони здоров'я майже весь поданий масовими плякатми профілактичного змісту щодо пошесних хвороб дитячих і соціальних, охорони дитинства й материнства.



Плакат побудований на принципі електричної сигналізації зв'язку побутових явищ з захворюванням, притягає до себе багато молоді. Цю кімнату обслуговували лікарі м. Коростеня й санітарні сестри, й вона була „до отказа“ повна завжди.

Досить задовільну площу було відведено для розташування с. г. відділу. Він складає з ілюстративного матеріалу, як ось:



1. Від. Тсоавіахем.

мапи, паяни, плякати, діаграми, фотографії, популярна література тематичного характеру по ветеринарії, постанови партії про реконструкцію с. г., а також з експонатів досвідньої с. г. станції Мелосоюзу. Експонати Поліської досвідньої станції в вигляді пересуваних щитів галасують за підвищення врожайности на піскуватих ґрунтах, напр.: Пам'ятай про сірчано-кислий амоній", або „На толоці, на піскуватих ґрунтах замість бур'янів треба мати середєлу" і т. ін., (фот. ч. 2). Рудня-Радовельська Золотна досв. ст. на щитах подала культуру трав і вівса на боло тняних ґрунтах, Мелосоюз теж подав культури з осушених болот, напр. коноплі, гороху, „Вікторії", вівса. Звертав увагу вдало вирізаний моноліт торфу на 2 метри з болота Каменсько-Зубовщанського торфового Т-ва.

Насінництво подало вірці гатункового насіння з зернових, прядівних, городніх культур і сіяних трав.

Звертали на себе увагу мапа кушування колгоспів Коростенської округи (проект спеціалізації господарства кушів колгоспів) і кресленняк земельної площі колгоспу з п'ятипільним сівозміном в порівнянні зі старими формами індивідуального землекористання. Вперше фігурувала на виставці мапа ґрунтів Коростенської округи (за дос-

лід. проф. Левченко, що працював року 1923,26), якої на жаль і досі немає в Окр. Музеї. Давали пояснення відвідувачам агроном ОЗВ і науковий співробітник Музею.

В відділі сільського господарства розташувався частиною й експортний відділ, за недостатком площі, а саме — заготівлі Молчарсоюзу. Молчарсоюз подав експортні номешклятури заготівель з хутра, шкірсировини, щотини, топленого сала, (фот. ч. 3), проте виставленими матеріалами не вичерпується продукція Молчарсоюзу, напр. експортне масло коров'яче за об'єктивними умовами не було на виставці. В спец. кімнаті для експорту зайняв головне місце Держторг, далі Окрспоживспілка та інш. На щитах Держторгу були розвішані хутра собаки, вовка, лисиці, барсука, зайця, кішки, кролів, куниць, видри, тхоря, норки, білки, ласки, горностоя, водяного щура, сусляка, забитого селянином в Малиновському районі.

Власне кажучи, нірка, куниця й білка знаходяться під охороною закону про пам'ятки природи, але селянство, зважаючи на їхню значну коштовність (шкіра видри 120 карб.), убивають їх і продають Держторгу й самому ВУСОР'у. І ось тут стоїть неполадка, яку

треба усунути, а саме: ВУСОР дбає про охорону пам'яток природи й не досягає кінцевої мети цієї охорони, дати змогу розплодитись охоронямій тварині. Селянство в погоні за грішми вбиває тварину, заготівельні організації: той же ВУСОР, Держторг, Окрторг скуповують у селянина, дбаючи про витиснення приватної заготівлі, а далі — нічого. Справді, ВУСОР (Коростенська філія) дбає покарати мислівця за збивство коштовної пам'ятки природи, збирає кондуїтні списки від заготовителів експортного хутра, але ніяк не спромігся до цього часу врегулювати справу охорони пам'яток природи Коростенської округи. Далі, Держторг теж подав кінські й волячі хвости, гриви, щотину, віск



2. Куток від сільського господарства.

бджолиний, грибів білих сушені. Музей подав мариновані білі гриби й гриби італійської різки. Гриби італійської різки набагато збільшують свою коштовність в експорті, але на сьогодні Держторг їх не заготовляє. Далі Держторг подав продукцію кишкової промисловости для експорту. Кишки вживаються головне, в ковбасному виробництві, на виробку ковбас різного гатунку, з'являючись фаршовою оболонкою. Деякі види кишок ідуть на виробку музичних струн, лайки для закупорювання медичних препаратів, для виробки порошку, що вживається на сироварних фабриках для ферментації сиру, для вироблення ниток, що вживаються хірургами при операціях для зашиття ран, так зв. „кетгут“, (цей гатунок краму вироблявся з наших кишок до революції виключно закордоном), тепер у нас є фабрика, що виробляє російський „кетгут“ в Симферополі, який своєю якістю не гірше закордонного (С. Малкін — Техніка кишкової справи. Харків, 1929 р. Вид. Наркомторгу УСРР). Заготівлення кишкової сировини й переробка проводиться на бойнях м. м. Коростеня, Овруча, Олевського і Малина.

Далі на виставці було репрезентовано таку сировину, як пух і пір'я гусині, качині куряні за гатунками експорту та взірці лікарських рослин дикоростущих і культурних. Вітрина з 62 номенклатурами дикоростущих лікарських рослин викликала зацікавленість з боку делегатів з'їзду.

Окрспоживспідка подала льон-прядиво 4 гатунків, коноплі, селянське полотно, мак сіяний. В кімнаті весь час на виставці вартували представники Держторгу й давали пояснення відвідувачам.

В двох кімнатах розташовано було фабрично-заводську й кустарну промисловість. Промисловість республіканського значіння було майже повністю репрезентовано. Виробництво Малинської Державної паперової фабрики, яка є головний постачальник цигаркових бобин Союзної тютюнової промисловості, було гарно ілюстровано фотографіями й доповнено збірками в пробірках паперової маси в процесі виробництва. До експонатів було додано стислу характеристику фабрики з початку її заснування — 1872 р.



3. Куток від експорту.

Городницький порцеляновий завод, єдиний в Укрпорцелянофаянсо-склотресті, який виробляє азійський крам. В вітрині експортного посуду Городниці виставлені були чайники, „полумиски“, чашечки на каву для Персії, Туреччини. Своєю чепурною обробкою і європейський асортимент продукції заводу викликав голосне задоволення й несподіванки в міських жінок. Поміж посуду Городницького заводу стояв посуд Олевського порцелянового заводу, на щитах розташовані були процеси виготовлення посуду, фарби. Коростенський порцеляновий завод ім. Держинського подає продукцію й процеси виробництва торілок корабельного типу, з додатком діаграм нерівності соціалістичного змагання, продуктивності праці, зарплатні тощо.

Музей передав з експоз. фонду багату продукцію скляного посуду Браницького державного заводу й Курчицького заводу, (фот. ч. 4).

Чавуно-ливарний завод „Жовтнева кузня“ Миськгоспу, наново збудований в Коростені й розпочав був працювати з січня 1928 року. Він подає головну сучасну продукцію виготовлення кованих возів. Тип возу парокінний, з розворією й вкороченою трійнею.

Кустарна кооперована промисловість як вище зазначалось, була харак теризована лише артiлями м. Коростеня й тому далеко не повно позначилась її питома вага в загальній промисловості округи.

Лише незначна кількість районової артiлей надіслали свої вироби, але, без особистого інструктажу з боку співробітників Музею, матеріали були не повні щодо процесу виробництва.

На виставці прийняли участь артiлі по виготовленню гнutoї меблі, смолоскипидарне Т-во смолукурів, артiль кустарного виробництва гребінців з покидіків, артiль шевців, кравців, шапкарів, швачок тощо.

Діаграми округ, радянських установ, подані на виставку, досить повно ілюстрували роботу партійних, радянських і культурних органів в справі організації бідноти й культурної та матеріальної допомоги. Діяльність КНС дивись таблицю.

### 1. Допомога бідноті

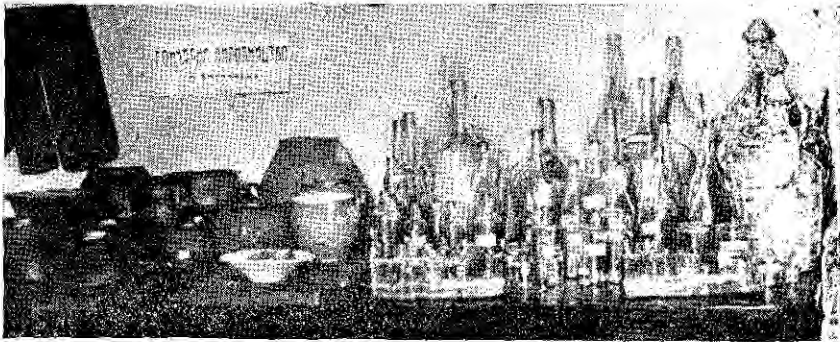
Фонд кооперув. (в карб.). Постац. хлібом в кредит. (в пуд.)

В 27-28 р.	84.029	—
В 28-29 р.	145.675	41.524
В 29-30 р.	—	65.134

	Підьги по с.-г. по- датку у карб.	По держетах.	По землеустр.	Постачання палкв
В 28-29 р.	156.107	103.606	—	—
В 29-30 р.	177.500	216.200	114.800	23.000

## 2. Охорона праці наймитства

	Зарплатня	Обстежено батраків	Охоплено батрак. соц- страхом
27 р.	15 карб. 68 в.	27-28— 36	—
28 „	17 „ 74 „	28-29—287	1.100
29 „	20 „ — „	31-X-29 р. 1-III-30—250	



4. Куток ганчарного та скляного виробництва.



5. Куток порцелянового та скляного виробництва.

## 3. Склад КНС

Член КНС	З них звільн. від с.-г. податку	Чоловік	Жінок	Позап. АКСМУ КП(б)У	Укр.	Поляк.	Німців	Євр.	Рос.	Чехів	Інших
1928 р.	31 132	28 320	2 812	677	504	2 329	864	701	449	114	12
1930 р.	32 904	28 896	4 008	778	434	2 931	968	704	590	150	38

## 4. Соцсклад учнів Соцшк

Всього учнів в 7-ми річк.	З них наймитів	Членів КНС 4-х річ.	Наймит.	Бідняків	ШСМ	Бідняків	Наймит.
28-29 р.	5 706	123	3 381	19 635	313	11 578	117
29-30 р.	6 843	185	3 632	27 932	387	13 731	193

На лікнепах 1929-30 р. навчається 11 939 членів КНС з загального числа 52 145 душ.

## 5. Соцсклад учнів Профосу

Всього учн. в профшк.	З них неорф. бідноти	Наймитів	Членів КНС	Педтехн. зом учн.	Ра-бідн.	Неорган.	Наймит.	Членів КНС
28-29 р.	164	21	4	28	232	40	3	48
29-30 р.	200	17	16	30	244	36	18	53

## 6. Участь КНС у громадській роботі

Будло членів КНС	З них в конгоспак	В с.-г. кред. дкт. коопер.	В с.-г. кред. скот.	В спож.	Хаги чит. Авіакем.	Мопр	Член с-р	В керуюч. орг.ан.	С.-г. кред. кооп.	Молоч. Слож.		
1928 р.	32 131	651	9 431	4 544	15 774	4 008	2 008	1 424	2 162	156	88	305
Членів КНС												
В 1930 р.	32 904	16 711	18 968	24 382	5 487	2 903	1 839	2 417	496	582		

## 7. Наслідки перевиборів керуючих органів КНС

Всього обрано	Бувши раніш Новообр.	Жінок	Чолов.	Позапарт. АКСМУ КП(б)У	Що плат. звільн. від с.-г. податку	Що без надв.	Наймит.	Служб.	Робіт.	Кустар.			
2 058	1 612	446	475	1 583	1 693	232	133	1 494	264	139	98	49	15
Будло обрано 371	338	33	98	273	215	99	57	262	26	41	38	4	

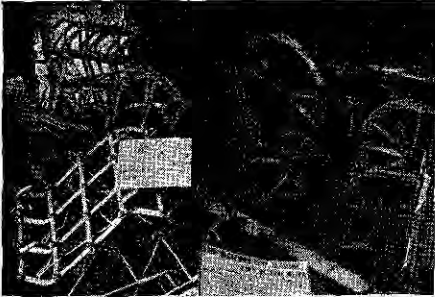
СільКНС Брало участь у перевиборах з 32 160 членів КНС—26 744

Селян

Виставка відкрилась в перший день з'їзду і працювала з 10 до 20 год. протягом 3-х днів, прийняла й обслужана делегатів КНС кількістю 150 душ, місцеву людність і червоноармійців, що разом складало понад 3000р. Продовжити виставку після закриття з'їзду не вдалось, через те, що кімнати під виставку були звільнені від гуртків клубу.

### Подарунки з'їздові.

Підчас роботи з'їзду, з'їзд вітали делегації робітників з підприємств, залізничники Коростенського вузла, спілки Робос, Медсанпраці. Всі вони принесли подарунки з'їздові: комнезамів — борони, плуги, вози, книжки, дропачі, сівалки. На кінець з'їзду вестибюль клубу було завалено подарунками (фото ч. б). Ці речі з'їзд постановив передати заново організуемій комуні ім. V Окр. з'їзду КНС із червоноарм. і наймитів. Доручити Окр. КНС негайно зайнятися підбором земельної площі для комуні. З'їзд КНС звертається до ОВК з проханням негайно поставити питання перед земельними органами, що своєчасно було забезпечено відвід необхідної землі для знов організованої батрацької комуні та відвід ярового клину.



6. Подарунки з'їзду.

### Хиби й недоліки виставки.

1. Хибувало в виставці те, що площа в цілому, як вище зазначалось, була не досить значна, бракувало достатньої площі для більш повного й більш наочного розташування матеріалів виставки.

3. Була відсутня на виставці робота наших колгоспів, зразкових комун, давниартілів, не було ілюстративно предсавзено будівництво наших колгоспів, розподіл праці інвентар колгоспів, житлове будівництво, новий побут жінки, дитини, культурна робота серед колгоспників. Цього бракувало. Цей недолік можна виправдати лише тим, що матеріал подібного роду може зібрати лише людина із спеціальним завданням вивчити роботу колгоспів.

Отже, Коростенський Окмузей й в погодженні з засівним пляном Окрколгосп, спілки вже розпочав дослідження колгоспів, фіксацію їх народження, дальшої роботи-переходових форм, нового побуту в колгоспах і т. и.

Далі, вище вже підкреслювалось, що на виставці були репрезентовані всі номенклатури всіх хутових обществ, що їх Держторг заготовляє. Не місцевій людині здавалось би, що всі тварини ще в великій більшості живуть, проте треба було визначити в кімнаті що масово купівлі подібних тварин Держторг ве переводить, лише в окремих і рідких випадках, проте купує, щоб ізловити від купівлі приватника.

Позитивні наслідки для Музею. Після закриття роботи з'їзду й закриття виставки, майже всі с.-г. експонати вступили в Музей й послужили головним виставочним матеріалом підчас реорганізації с.-г. відділу, що стояло завданням Окмузею в зв'язку з колективізацією й засівною кампанією. Далі, експонати експортн. відділу за винятком хутра й шкір та лікарських рослин поповнити бюджет Музею. Далі, з кустарної промисловости й державної поступили цілком виставочний матеріал, що послужило для утворення відділу місцевої порцеляни й ескізами для організації відділу місцевої промисловости, що й досі не відкритий за браком виставочної площі Музею.

Завдяки виставці, присвяченій КНС, Окмузей знов і знов зв'язався з установами округи в спільній громадській роботі, підкреслив свої завдання, накреслив шляхи дальшої захопленої роботи на вивчення свого краю, на знайомлення на прикладі своєї роботи виніс в маси, з'єднав їх на виставці, притяг їх увагу, нагадав, загострив момент піднесення радянського будівництва під проводом партії на засадах колективної праці.

В. Соловійова.

## РЕЗОЛЮЦІЯ

### Пленуму Комітету Охорони пам'яток культури 23-го травня 1930 р.

Сучасний мент в розвитку Радянського Союзу характеризується надзвичайним темпом розгортання промисловости та сільського господарства,

П'ятирічний план індустріалізації та реконструкції господарства СРСР, буйний ріст колективізації країни, швидке зростання антирелігійного руху виявляють величезну кількість пам'яток культури.

Ціаком зрозуміло, що всі ці менти треба ув'язати з завданнями культурного будівництва Радянської України.

Цільний зв'язок Комітета Охорони Пам'яток Культури з культурними об'єднаннями, партійними організаціями, виробничими осередками, селянськими масами мусить дати для культурної п'ятирічки колосальні цінности — скарби старовини, мистецтва сторії та ревруху.

Тракторизація країни, поширення площі розорених земель, велике нове будівництво, прокладання залізниць, нечуваного розміру земляні роботи — все це мусить виявити і вже виявляє велику кількість архерологічних пам'яток величезного наукового і культурного значіння, які мусять піднести Музеї України на ту височінь, що відповідали б значінню України в Союзі Радянських Республік.

Колективізація та індустріалізація країни підносять культурний рівень широких мас, підвищують свідомість, поважання до пам'яток культури, належне ставлення до національного культурного будівництва.

Антирелігійний рух та ліквідація місць культу одразу переводять велику кількість культових будівель та культових речей до категорії пам'яток мистецтва, археології, перетворюючи їх на музейні цінности.

Таким чином п'ятирічка індустріалізації країни та реконструкція сільського господарства примушують нас вжити всіх заходів, щоб піднести теми українського культурного будівництва на показаних В. І. Леніним засадах також і в царині охорони пам'яток культури та музейної справи.

На підставі цього, в напрямку охорони пам'яток, Нарада вважає за доцільне такі заходи:

1. Піднести громадську свідомість широких кол щодо пам'яток культури, широко популяризувати значіння та цінність пам'яток минулого та їхньої ваги для будівництва сучасної соціалістичної культури через щоденну та періодичну пресу, видання популярної літератури та провідників щодо пам'яток та заповідників, малюнків, альбомів, карток, влаштування лекцій, диспутів, екскурсій, виставок, обслуговування музейного глядача, одвідувача заповідників, конференцій, з'їздів тощо.

2. Підсилити наукове дослідження експедиційне, лябораторне й музейне пам'яток старовини, мистецтва, історичних і революційних; видання наукових монографій, описів і окремих розвідок, реєстрацію, складання бібліографій, покажчиків, карток, графічну фіксацію пам'яток тощо.

3. Підтримувати увагу державних, партійних та професійних установ та всієї радянської громадськости на необхідність зберегати та вивчати пам'ятки культури, як матерія для сучасного та майбутнього культурного будівництва та загальної потреби всіляких заходів щодо охорони пам'яток минулого.

4. Зокрема звернути увагу місцевих установ на справу виявлення та охорони пам'яток в той чи інший спосіб зв'язаних з історією революційних рухів, з окремими діячами революції та видатними подіями часів революційної боротьби.

5. Використати антирелігійний рух в напрямкові якнайбільшого виявлення та музейного використання пам'яток культури, що досі використовувалися для культурних потреб, перетворення їх на музеї, заповідники та інші культурні та політосвітні установи зі збереженням мистецької та історичної цінности цих пам'яток.

6. Вжити заходів для підготування нових кадрів робітників в справі охорони, дослідження та популяризації пам'яток культури шляхом втягнення в цю працю робітничо-селянської молоді.

7. Підсилити матеріальну базу всіх органів охорони пам'яток культури, так центральних, як крайових та округових.

8. Продовжувати реєстрацію пам'яток культури, що мусить виявити ще велику кількість наукових цінностей на Україні. Поширити мережу кореспондентів Комітету.

9. Взяти під особливу увагу та вжити негайних заходів до охорони будівель української архітектури до XII століття, як пам'яток безперечно світового значіння.

10. Розробити проєкта законодавчих актів в галузі охорони та вилучення пам'яток, а також кримінального законодавства щодо порушення та знищування цих пам'яток.

11. Звернути окрему увагу на реєстрацію та збереження пам'яток культури національних меншостей УСРР.

12. Звернутися через НКО до Рудметалторгу та Держторгу з пропозицією припускати представників Комітету Охорони Пам'яток Культури та Інспекторату по Охороні Пам'яток для огляду та вилучення пам'яток культури для Українських Музеїв.



## ЗМІСТ

Журналу Українського Комітету Краєзнавства за 1927, 1928 і 1929 роки.

## 1927 рік.

№ 1. Від редакції — *М. Криворотченко*, Чергові завдання Українського Комітету Краєзнавства — *К. Дубняк*. Вивчення продукційних сил і краєзнавство — *Д. Зайцев*, Краєзнавство і шкільний програм. — Вивчення села. — *Ялі*. Краєзнавча робота серед нацменшостей — *Д. Зайцев*, Дніпробуд і острів Хортиця — **Життя краєзнавче**. Вінницька, Волинська, Дніпропетровська, Ізюмська, Коростенська, Лубенська, Кам'янецька, Луганська, Одеська, Тульчинська, Чернігівська округи. — **Бібліографія**. — *А. Козаченко*, Бібліотечка для початкучого краєзнавця. **Керівні матеріали**. — Статут краєзнавчих товариств. Порядок затвердження статуту. Положення про Методичне Бюро. Положення про мережу кореспондентів. Програм роботи кореспондентів.

№ 2. *М. Криворотченко*. До Жовтневих роковин — *К. Дубняк*. Районування й краєзнавство. — *Вичення села*. Економіка села. — *В. Кравченко*. Програм вивчення гончарства. — *С. Постригань*. До вивчення флори України. — *І. Савяк*. Чинбарство м. Новомосківська. — **Життя краєзнавче**. Бердичівська, Білоцерківська, Дніпропетрівська, Маріупільська, Тульчинська, Уманська округи. Р.С.Ф.Р.Р. **Бібліографія**. — *С. Ялі*. До справи вивчення грецького населення на Україні.

№ 3. — *Д. Зайцев*. Методика краєзнавчої роботи. — *І. Зеленський*. Як ми готуємо вчителя краєзнавця. — *А. Козаченко*. Організація бібліографічної роботи в краєзнавчих осередках. — Програм опису села. — *В. Кравченко*. Програм вивчення ганчарства. — *Ф. Лутай*. До історії заснування с. Жеребця. — *Д. Соловей*. З іюток подорожнього. **Життя краєзнавче**. Коростенська, Лубенська, Мелітопільська, Ніженська, Полтавська, Шевченківська округи. — Р.С.Ф.Р.Р. **Керівні матеріали**.

## 1928 рік.

№ 1. — Проф. *О. А. Янато*. Державні завдання краєзнавства. — *А. Феценко*. Краєзнава праця в Корсунському педтехнікумі. — *В. Данілевський*. До методики дослідження виробничих процесів на селі. **Наш край**. — *С. Тисаревський*. Вимерли та виміраючі звірі Лубенщини. *Фуклеєв*. Прислівдя, та приказки в трудовому процесі болгарських колоній Мелітопільщини. — *С. Шевченко*. Село Лелеківка. — *Д-р В. Герінович*. Вірмени в Кам'янці. — **Життя краєзнавче**. Артемівська, Гаухівська, Дніпропетровська, Кремінчуцька, Маріупільська, Ніжниська, Полтавська округи. — **Керівні матеріали**. Лист до краєзнавчих організацій про бібліографічну роботу. — Положення про кабінет вивчення Шевченківщини.

№ 2 — 3. — *М. Криворотченко*. Чергове завдання. — *С. Ялі*. Участь греків у революційній русі на Україні (схема вивчення ревруху): — проф. *С. Рудницький*. Радянська туристика. — **Наш край**. — *Молоків-Журський*. Кремінчуцька Беконна фабрика. — *Я. Якуша*. Територія Дніпрових порогів. **Життя краєзнавче**. Запорізька, Кам'янець-Подільська, Коростенська, Кремінчуцька, Лубенська, Маріупільська, Роменська, Уманська і Тульчинська округи.

№ 4. *М. Криворотченко*. Місто і краєзнавство. — *С. Гнатюк*. Фотографія в краєзнавчій роботі. — *Д. Соловей*. До опису виробництва самогону на селі. — До роботи гуртків Юних Натуралістів. — **Наш край**. *А. Феценко*. Корсунські острови та їхня околиця. — *Косовський*. Основні риси селянського лановодства пригородньої зони Херсону. — *Д. Терновський*. До історії заселення річки Вовчої. — *Н. Зафірова*. З побуту Кремінчуччини (село Куцеволівка).

№ 5. *М. Криворотченко*. Організаційні форми краєзнавчого руху. — *С. Гнатюк*. Фотографія в краєзнавчій роботі. — **Наш край**. — *Ф. Козубовський*. Геологічні дослідни на Коростенщині. — *Н. Зафірова*. З побуту Кремінчуччини. **Життя краєзнавче**. АМСРР,

52644

Білоцерківська, Дніпропетровська, Криворізька, Мелітопільська, Ніжинська, Шевченківська округи.

№ 6—10. Проф. К. Дубняк. Підвищення врожайності і краєзнавство.— Дм. Зайцев. Інструкція для збирання жуків-крипунів.— Молоків-Журський. Дослідження кому та артідів Кремінчуччини. Шкільне краєзнавство.— Ю. К—а. Чергова робота в краєзнавстві.— А. Курило-Кримчак. Про краєзнавчу роботу в школі. Наш край. Е. Лавренко. Рослинність цілинних степів України та їх охорона. Г. Запревська. Мінеральна скровина Київської округи.— Я. Якуша. Кустарне креселочне виробництво в Малині на Коростенщині.— М. Косовський. Чому селянські засіви були дуже засмічені „рогачкой“.— А. Пашківський. Спроба опису діалекто-відмін на Білоцерківщині.— С. Ялі. До історії грецької колонізації на Україні. Життя краєзнавче. Зінов'ївська, Конотопська, Кремінчудька, Лубенська, Мелітопільська, Тульчинська, Харківська. Організація Охтирського Краєзнавчого музею. Український Інститут Прикладної Ботаніки, БСРР. Друга Всебілоруська краєзнавча конференція. Бібліографія. Дм. Зайцев. Бібліотека краєзнавця - натураліста.— Е. Сараджинаки. П. П. Молоків-Журський. Риби Кремінчуччини.— Гельмольц. Погода й життя.

### 1929 рік

№ 1—2. М. Криворотченко. До справи соціалістичного змагання. Договір соціалістичного змагання між К.-Марківським і Синельниківським Райбюрами Краєзнавства.— Г. Ворожбит. До справи вивчення причин дитячої смертності на селі (з анкетою). Наш край. Е. Лавренко і Погребняк. Лісові пам'ятки природи на Україні та їх охорона.— Ф. Лутай. Юрківська старовина.— П. Гудзій. Димерський район до війни.— М. Горват. До справи відродження шовківництва на Харківщині.— С. Ялі. З наслідків здійснення національної політики в АМСРР. Життя краєзнавче. Зінов'ївщина, Кам'янеччина, Конотопщина, Криворіжжя, Харківщина.

№ 3—10. М. Левицький. До скликання всеукраїнського Краєзнавчого з'їзду.— Дм. Соловей. В справі обслідування, поширення та збирання лікарських рослин на Україні. Наш край.— К. Червяк. Килимарство на Коростенщині.— Др В. Геринович. Євреї в Кам'янці.— В. Кравченко. Легенди й перекази Волинського села.— Н. Занфірова. Казки та оповідання с. Куцєволівки.— Проф. В. Геринович. До історії шовківництва на західній Придністрянщині.— А. Пашківський. „Блатні“ слова в обхідці Білоцерківської шкільної молоді. Життя краєзнавче. Коростенщина, Криворіжжя, Лубенщина, Мелітопільщина.

**ШИРТЕ ВІДОМОСТІ ПРО ЖУРНАЛ „КРАЄЗНАВСТВО“!**  
Кожна школа, кожний селянський будинок, кожна хата - читальня  
мусять передплатити „КРАЄЗНАВСТВО“.

**ПРОДОВЖУЄТЬСЯ ПЕРЕДПЛАТА НА 1930 РІК НА**  
**„КРАЄЗНАВСТВО“**

Ілюстрований журнал для масового краєзнавця, виходить щомісяця, крім липня й серпня (10 чисел на рік), розміром два аркуши.

**Журнал має відділи:**

1. **ЗАГАЛЬНИЙ.**— Освітлює теоретичні основи та загальні питання краєзнавства.
2. **МЕТОДИКА КРАЄЗНАВЧОЇ РОБОТИ.**— Подає практичні вказівки по краєзнавчій роботі (що і як робити краєзнавцеві).
3. **НАШ КРАЙ.**— Подає матеріяли, що наочно ілюструють досягнення в справі вивчення окремих районів краєзнавчими організаціями або окремими краєзнавцями.
4. **ЖИТТЯ КРАЄЗНАВЧИХ ОРГАНІЗАЦІЙ.**— Подає відомості про життя й роботу краєзнавчих організацій.
5. **БІБЛІОГРАФІЯ.**— Подає зразкові бібліотечки, рекомендовані списки краєзнавчої літератури, огляд літературних новин краєзнавчих.
6. **КЕРІВНІ МАТЕРІЯЛИ.**

РІЧНІ ПЕРЕДПЛАТНИКИ НА 1930 РІК ОФЕРЖАТЬ, ЯК ДОДАТОК, ПРАЦЮ:

**К. ЧЕРВЯК — ВЕСІЛЛЯ МЕРЦІВ**

**ПЕРЕДПЛАТА:**

на 1 рік — 3 крб., на 6 міс. — 1 крб. 50 к., 1 число — 30 к.

Передплату й замовлення приймає: Український Комітет Краєзнавства — Харків, вул. К. Лібкнехта, 33. Усі поштово-телеграфні контори.

Комплекти за минулі роки можна набувати в редакції журналу по такій ціні:

для передплатників на 1930 р. — комплекти за 1927 р. (№ 1 — 3) — 50 к., за 1928 р. (№ 1 — 10, ілюстровані) — 2 крб., за 1929 р. (1 — 10, ілюстровані) — 2 крб. 50 к.; для всіх інших: 1927 р. — 60 к., 1928 р. — 2 крб. 50 к., 1929 р. — 3 крб. (кількість комплектів дуже обмежена).