



ЗАХІДНА

КАНАДА



МАНІТОБА,  
РОСІНІСЯ,  
АЛБЕРТА,  
САСКАЧЕВАН

# МАНІТОБА

.....И.....

## ПІВНІЧНІ-ЗАХІДНІ ===== ТЕРИТОРІЇ

*Асинібоя, Альберта і Саскачеван.*



Інформація про засоби і клімат для рідьників, годовці в худоби  
і гірників.



1899.



НАКЛАДОМ УРЯДУ.



NEW YORK,  
1899.

Если-бы по прочтанию сей книжочки хотів хто довідатись дещо більше о Канаді, може удатися до одного з слідующих урядників:

### В Англіи.

The Canadian High Commissioner,  
17 Victoria St., S. W. London

The Canadian Government Agent,  
15 Water St., Liverpool.

The Canadian Government Agent,  
52 St. Enoch Square, Glasgow.

The Canadian Government Agent,  
2 Abbey Square, Dublin.

D. E. Cavan, Bad Axe, Michigan.

James Grieve, Red City, Michigan.

J. B. Crawford, 102 E. Third St.,  
St. Paul, Minn.

Benjamin Davies, 154 E Third St.,  
St. Paul, Minn.

T. O. Currie, Stevens Point, Wisconsin.

C. J. Broughton, 1223 Manadnock Bldg.,  
Chicago, Ill

W. V. Bennet, 301 New York Life Bldg.,  
Omaha, Nebr.

### В Канаді.

The Superintendent of Immigration,  
Department of the Interior, Ottawa.

The Commissioner of Immigration,  
Winnipeg, Manitoba.

W. H. Rogere, Watertown, South Dakota.

Alfred S. Rolo, Levarok Hotel,  
Boise City, Idaho.

D. H. Murphy, Stratford, Conn.

N. Bartolomew, 365 Fifth St.,  
Des Moines, Iowa.

### В Сполучених Державах.

W. V. McIndra, No. 1 Merrill Block,  
Detroit, Mich.

J. H. Parker, 502 Palladio Building,  
Duluth, Minn.

William Ritchie, Grafton, N. Dakota.

Хто-бы хотів довідатись скілько коштує шифярта до Канади або колія в Канаді, нехай напише до одной з агенції „Canadian Pacific“ козеі, або до агентів „Canadian Steamship Lines“.

## ПРОВІНЦІЯ МАНІТОБА.

**П**ОВЕРХНІСТЬ провінції виносить около 800 миль зі сходу на захід і займає 73,956 миль квадратних або около 47,331,840 акрів.

Земля є поділена на Поверхність. чотириугольниками, з котрих кождий займає по 6 миль квадратних. Такі чотириугольники зовуться „тоушипс“, котрі знов суть поділені на 36 частій, звані секціями, а одній милі квадратній Милі діляться знов на 4 часті, а кожда така часть займає 160 акрів. До около кожної секції або квадратної милі знаходиться дорога, по котрій можна заїхати возом до кожної посілости.

Е не малої ваги для колонистів. Води. та. А околиця тая в невеликих відступах є поперерізувана численними потоками і ріками; а там також много розличних і великих і білих озер, особливо в часті північній. Озера суть повні риба, а дикою птицтва там без ліку. Води до пиття там дуже добрі, а можна їх найти у всіх частях провінції в глубокости від 10 до 40 стій. В декотрих частях провінції знаходяться поклада вугля, котрі кожного часу доставляють палива по ціні дуже уміркованій

Если климат якогось краю є нездоровий, край такий не є відповідний помимо всіх своїх користей. Учені люде цілого світа стверджують, що Манітоба то найздоровіший край на світі.

На пропасницю (февру) там еще никто не хорував, а о заразливих хворобах там нічо не чувати.

Манітоба знаходиться в середній часті Північно-Західної Канади, там же найліше пшениця родяться. Правда, зима є там остра, але за то суха; небо все чисте, тому и воздух все чистий і адоровий. Пагдих змін там не ма; люде там майже ніколи не хорують на катарі. Зима триває від 1 Децемабра до 1 Априля, а літо від 1 Іюня до 1 септембра. Весна і осінь суть приємні і осіжаючи.

Хотай більша часть краю Долини і є степом (прерія) однак дугорбни. же різняється від декотрих частей Західної Америки. Тут знаходяться долини і горбки, покриті буйною травою, котрі служать за насовиско худобі.

Так ту як і в інших краях Земля. є ріжна земля. Однак Манітоба відзначаєся тим, що має землю глишксту, котру зачисляють до найбільше плодоносних земель на світі. Люде учені (хеміки) повідають, що така земля найліпша є під пшеницю, а чім можуть посвідчити також досвідчені і практичні газды, що добре знаються на земля. Хлібороби, що там уже газдують, кажуть, що земля там є дуже плодоносна і може видати більше зерна без мери від всіх земель до теперь узнаних за найліпші. Сніг гине там з початком Априля, а сїмба зачинаєся о ти-

ждень або два пізніше, бо рілз согне дуже швидко. Життя починається в половині Августа.

Нині вже до всіх заселених частин провінції гандльові. Іде залізниця. Заледве вийдох колонистів мешкає далше о 12 миль від міста, де відбувається торгів, або від стації колони, а решта всі знаходяться близько в відлеглості кількох миль. Села менші або більші подібати можна що 7 або 8 миль. В такім сенсі значино колена стація, почта и скотп або стор, де можна купити все, що до життя або до глядівки потрібно. Суть там також склади на збиже.

**Суспільні Відносини.** Край той замешкують одні з найбаридиших рідни країн, з котрих прибути. Для того і недивота, если найдеться там чоловік з впершим освітванем, що гали ся до управлєннї. Там можна подібати по містечках і селах досвіджених агрономів, механіків, куниців і введєрижних заводів.

**Правительственні Правительство.** Інституції суть уряджені, а декотрини відмінами, на способ в Англії. Намістник представляє особу королеви, а послы до союму либераліи суть через парлї.

Система муниципалний (громадєкїи) е так значимий, бо парлї сам собі установне права і регуляції.

Канада не має сталого войска. Е там лише мїліція (краєва оборона), до котрой може кождий добровольно належати і вступати, коли ему подобаєсь.

Суть там також заклади для слїпих і божевільних, доми для немилітних, школи для глухонїмих, шпиталї і т. п., и то все в як найнижшєм порядку. Але нехай собі зновиниго не думає, що в краю тим мусеть бути багато калик

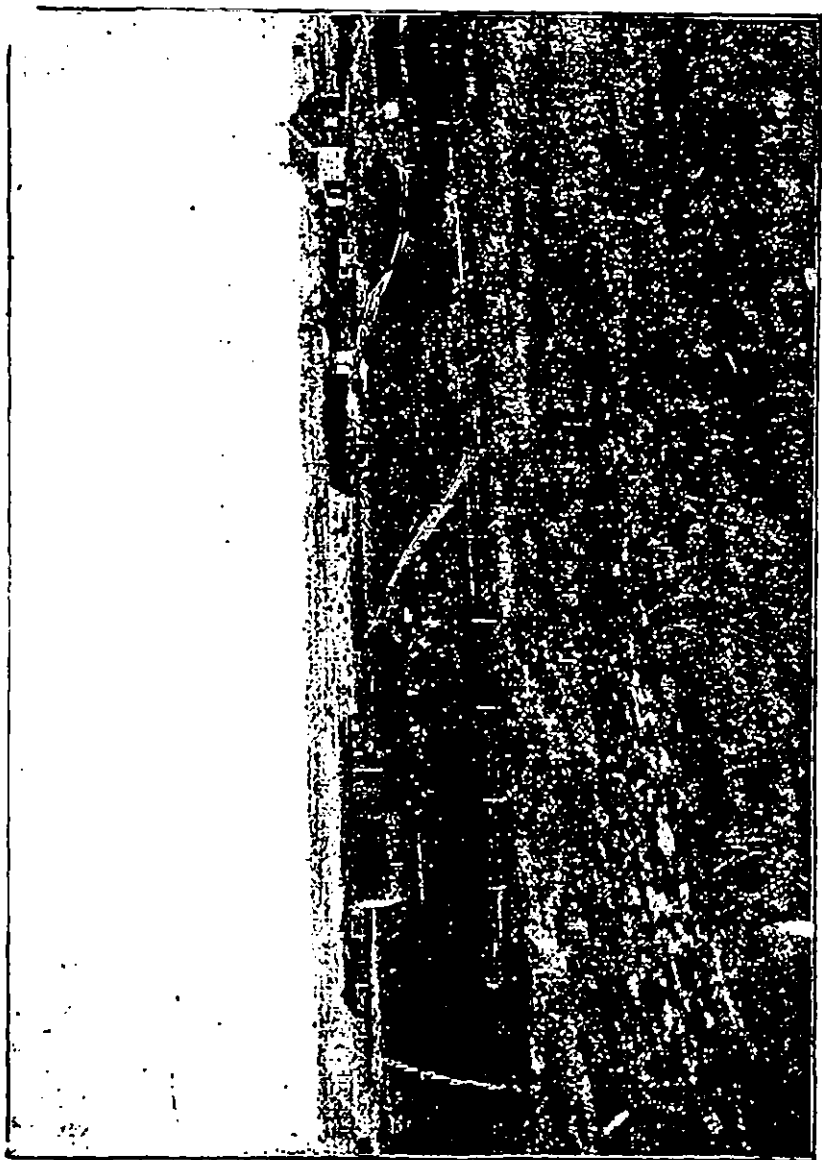
і страдаючих, коли тамь тилько заклади розмаїтих. Ни, так не е, заклади ті не сут, лиш для Манітоби але і для територїї західних.

Е там також много розмаїтих тонариств, зі своїми філіями по меньших місцях. Словомь, не бракує тамь нічого, що упрєннє житє чоловікови в полїм краю.

**Уленшеня Образованя** Сельскы школи знаходяться що три милї одна від другої і суть безплатні. За дітшу, що ходить до школи, не платиться нічого. Правительство каждого року вивначає великі суми, з котрих як і зі загальноного оподаткованя землі вь повіті, покриваються всі видатки шкільні і пенсія учителя. Тому то кождий, хотяй би і найбіднійши, має спосібнигь освітванє і здібнї, і в школі такїдї дїшна учитєсь негго, що єї потрібно в щодєннїм житю. Вь многих сельских школах, де е більше учитєлів, удїляєсь висшнї наука, і школи такі приисособляють учеників до шкїл висших, як в Винпег і інших містах Канади. Одна вісімнадцята часть пілого т. з. (Fertile Belt) Фертлї Белт від Нєлхбайни до Саскачеван (Pembina and Saskatchewan) е призначена на удєржанє шкїл.

Кромї звичайних публичних шкїл е тамь багато еше інших просвітних інституцій. Приміромь: Вандрївна Школа Молочарска. Правительство розєсплає по селах і містах учитєлів, котрі устрояють відчитї про випас худоби і виробнї масла и сира. Но такі відчитї не коштують нікого нич, бо учитєлі платять правительство.

Далше е там також рідничї інституції. Нині їх е в Канаді уже 23. Суть то місця, де від часу до часу, сходяться практичні господарї і обговорюють господарскї справл.



Фарма Августа Ферберга в Ветасківін.

В Брандоні знова наводиться правительственна Прібіна Господарка. Есть то собі величезна загорода, де сіються на різних землях розміітого рода збіжа, насіне, трави, овочі, дерева і корчи, що наводяться в провінції. Такі прібіні Господарства, котрі уже і де инде як в пінілчно західних територіях і Бритійській Колонії закладають, суть на те, щоб господарів поучити в якій землі і які рослини найліпше удаються; дальше, як і коли їх сіяти і т. и. Поучення або інструкції такі огогошуються по газетах. А треба і то знати, що в Манітобі в кожнім меншім місті виходить газета, а по більших містах є їх і по три і більше.

В краю тім податок є дуже **Податок.** маленький. Заледве кілька центів від акра. Канадійці не сплачують при податках, як то дієся на старім краю, довгіх панштових, від котрих платиться тільки 3 процент. Канада таким довгам не обіцяє нарід. Канадійські довг меган хатащений або на будеву жемілини, каналів і інших публичних уліщень і стогункюю зі своїм величезним процентом єсть не великим тягаром для народу. В кінці рят може заощадити значні суми з оплати иди і інших жерел і дати яко спомогу кільком провінціональним зпрідам. В Манітобі в такій спосіб розділена запомога припаде \$2 на кожду особу. Для того то рід провінціональний накладає дуже маленький податок на снов річні видатки, з котрих і так більша часть іде на удержане шкіл, доріг і мостів, товариства різничих для добра хліборобів, на удержане сирітських доміи і інших публичних інституцій для охорони сгражданих. Хлібороб платять заледве позовну податків значянно побіраючих в Сполучених Держявах

**Увільноня.** В краю тим суть так звані увільняючі права, на підтані котрих декотрі поля, будинки, як і часть рогатої худоби, коній, безрогів и дробу, декотрі домові знарядя і одпорічні сложничі запася суть записечені під заплата за звичайні довги, незалежені гіпотекю. Розумієся чоловік чесний і ретельний сплатить свої довги заледди, але трафиться пераз що задля якогось непоодженя або інших пажних причин, не може на часі заплатити довгу, отже охорона така перед віртелачи помагає ему ввдотатися з клопоту.

Если хочешь мати честь **Пожичка** і жити без клопотів, не попроцента. жпчай ніколи грошей від другого. Есть то, без сумніву дуже крагна згода. Але трафить ся пераз, що чоловік таки мусить запожичитися. А часами навіть для чоловіка практичного така пожичка приносить досень. Всі Англіяккі і Вехідно-Канадійські Компанії пожичконі мають тут свої філії і пожичають гроши фармерам на 6 або 8 процент, а навіть пожичають на рухомості і беруть що найбільше 10 або 12 процент.

Всі головніші міста **Ремісництво.** і села провінції посідають млини, котрі продукують денно до 8,500 бочок муки, і склади збіжа, котрі містять в собі около 10 милионів бушлів. Млини крупяні суть тажже заложені в містах Винпег, Брандон, Портідж ля Прейри і Шайлот Моунд. Кузьні, столярні, варштати деревяних виробів, варштати до парави рідничих знарядів тажже наводяться мевше більше в кожнім місті або в звачійшім селі. Компанії Колієни мають свої варштати в Винпег, Портідж ля Прейри і Брандон, котрі zatrudняють дуже много робітників. З кожнім днем повста-

ють нові машини і варштати, бо що раз більше розвивається, що раз то більше людей напливає, а віріст людности і улекшеня гандльоні і комунікаційні дають спосібність до закладаня нових галузі промислу через тих, що мають гроші і яку спеціальну знадомість якого будь фаху.

**Пшениця тверда № 1** має Рільничий інні найвишу ціну в сві- характер. ті. Земля є також добра, під інші збіжжя, і на ній дуже добро удаються всілякі землероди і трави. Деяотрі фармерп займають- ся виключно лиш молочарским виробом, і сир і масло Канадїське за для своєї добротн, продаються не лишь по цілїй Америці але і в Европі. Так аване мішане рільництво інні найбільше оплачується. Живий інвентар з минушого (1898) року в провінції був слїдуючїй: конї 94,144; худоба 210,507, помімо великово експорту; овец 33,812; безрогів 72,562.

**Жнива** Просторонь засїяна пше- Р. 1898. ницею займвала 990,598 акрів; ячменюм 127,865 акрів; бараболїям 12,260 акрів; корїнем 6,712 акрів; жнива знова зерняні вносили в загалї 30,442,552 бушлїв; межн тим пшениці 14,443,067 бушлїв; вївса 12,502,318 бушлїв; ячменю 3,171,747 бушлїв; лєну 259,143 бушлїв; жита 52,255 бушлїв; гороху 23,333 бушлїв. Хотїд пересїчно взявши оден акер андан меньше пшениці, як анпкло, за то більша часть жнив належить до № 1 або до № 2 твердой, через що ціна пшениці була о маго нїсша.

**Промисл молочарскїй** Молочарство. в Манїтобі робить великий поступ. Фабрики сира і сметани суть позакладанї по цілїм краю, котрих продукція з кожним

ропом побільшанєся. В р. 1898 випро- дуковали 2,245,025 фунтів масла. Про- дукція сира виносила 986,000 фунтів.

В всіх частях провінції ягоди, **Овочі.** малина, порїчки і инші ягоди ростуть масами. Сливки і яб- лова можна також садити, але як на теперь то лишь оплачуєся спроваджати их, з Онтарїо, Бригїтської Колумбїї і ин- ших місцевостїй.

**Риболовство.** Промисл рибний, прак- тикований на многих озерах, приносить великий хосен. Крім задовоєня потреб краю, гандель рибамн з заграницею про- вадитєся на більшу скалк. Винїпег, Манїноба і Дауфїя суть головними озерами провінції.

Хто хоче прїйти в посї- **Обнятьє.** данє землі, повинен зголосит- тєся в повітовїй канцелярії, в тїм повіті, де находяться земля. За обяте землі платитєся \$10, а если зем- ля є виїрїлна, то \$30. Еслиби коль- онїста не ставляєся особисто в повітовїй канцелярії, то може і так прїйти до посї- данїя ґрунту, але мусить внести поданє до мїнїстра инутренних дїл в Оттаві, або до комисара Домїніум, також в Оттаві, і залїченвати на своє місце якогоси чоловіка, там перебуваючого, на свого заступника, щобн той, в імєне його, прїйшов в посїданє землі. За обяте землі платитєся як повнїше сказано.

Після права, кольонїста **Обовязни.** коли набуде землю, мусить сїдїти на ней і упрядлати єї. А еслиби видався, а по 6 місяцях не вернул, тратить право до посїлости. На довше надалєнєся мусить мати спе- ціальне позволенє. Если кольонїста має гроші, може найти господарство добре, уряджене і землю вже добре оброблену, на котрій можно разпочати господарку на більшу скалку, після вподоби.



Якщоби знов не має на стільки грошен, щоб міг рознести собі господарство, яке би собі живив, то може першого року нааредовати фарму. Тоді може дістати побілість, яку собі вибере: з инвентаром або і без инвентара, з насінєм і з господарськими знаряддями, а навіть і власниелю до помочи.

Якщоби хтось знов хотів мати, відразу свій власний инвентар і знарядд, то може такі кунити і сплачувати ратами. Перша рата значайно виносить одну третю або четверту часть. Землю можна також набути, даючи часть з першачь живив, як першу рату; насіню також можна дістати, даючи в застан живива. Такими отже малими средствами можна поволі прийти до свого власного господарства, але під тим лиш условем, що урожай буде красивый і живива доживуть. А розумієся, на то треба еще доброго, практичного і запобігдуюго гасди. Суть еще і інші способи, якими можна прийти до власного господарства, але ті ту полнїше подани, здаються бути еще найбільшїми.

Понеже до сего часу найбільшим землям в провінції єсть желізнична компанія „Канадіен Песіфік“, для того интересуючим сторонам потреба конче знати єї условия иродажи.

**Правила Желізнична „Канадіен Песіфік“ має свої землі поділені на секції вздовж головної колїевої лінії, як в побочних, а також в повітах Саскачеван, Батл і Ред Ривер. Землі ті продають ріжні агенти в сполученїи Каролестї, Вскїшїи Канаді і Північно-західних Територїях, по слїдующих цінах:**

Земля в провінції Манїтоба пересїчно від \$3 до \$6 за акер. Земля в провінції

Аснїбова, на сходї від \$3 до \$4 за акер. Земля на заходї, вчисляючи богатї землі в повіті Калгарї, по \$3 за акер. Земля в повітах Саскачеван, Батл і Ред Дїр по \$3 за акер. Хто платить зараз готівкою, компанія дає еще дешевше.

Купуючі землю від компанії, може виплачувати єї в виплати. 10 рівнїх ратах, числячи також в то 6-тий процент; першу з тих рат платитися зараз при закушї, а позїсталї рати кожного слїдующою року. Дїйснї поселенці т. е. такі, що вже получили землю від правительства, если купуют землю від компанії, платять аж пї двох роках першу рату, а позїсталї рати в слїдующих по собі наступующих роках.

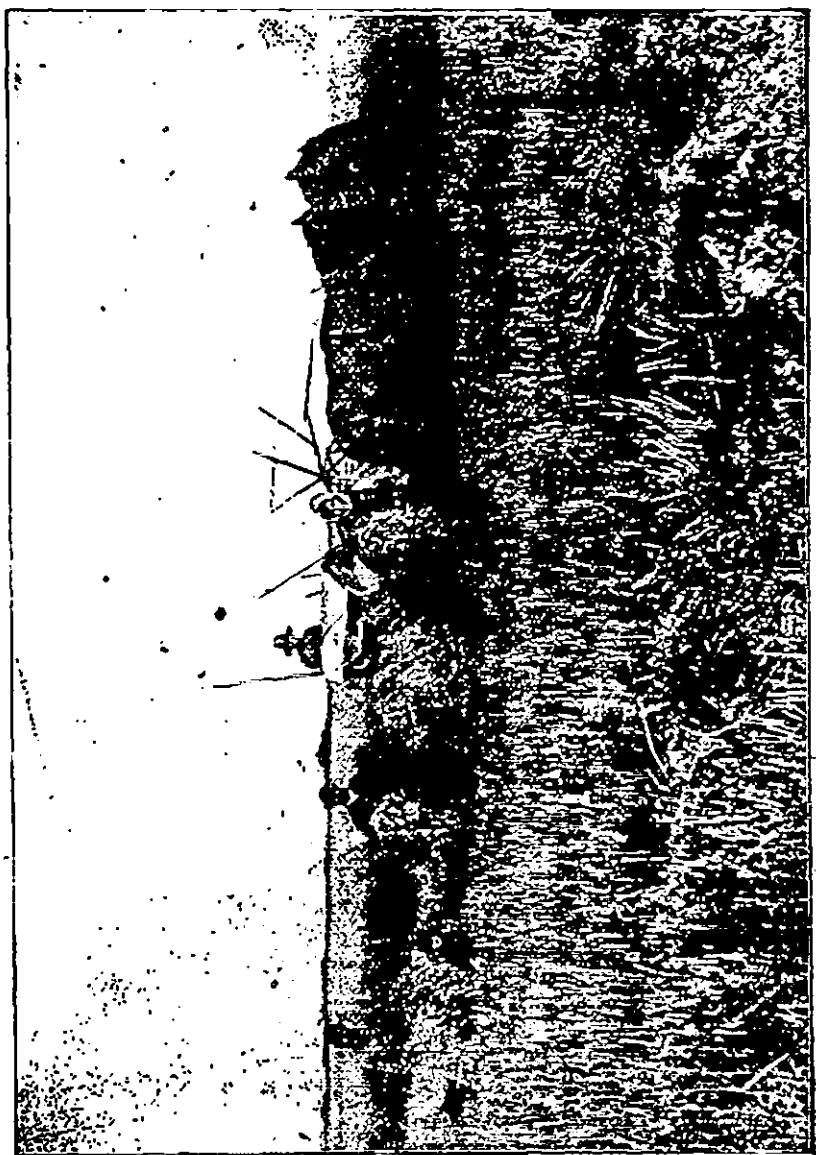
Також і інші колїевї компанії продають ґрунта меньше больше під тими самими условиями.

Земля в Манїтобі є добра, Помїчнїчі бо відна єсть від важенїи уваги. і шїякїє в добрім положенїю, та не потреба єї осушувати.

Є там також по більших і меньших мїстах так звана промислова онїка, т. е. такі товариства, котрі лиш над тим роздумують, як би подїшити краєвїй гандель і крайное господарство і тим роблять велику прислугу ріжнїм.

Суть там також еще і інші ріжнїчі товариства, котрі збирають окаян на вїстави. Такї вїстави відбувають ся в провінції каждой осени. Товариства таких є в Канаді пїшї 47 і кожде з них дістає від правительства по \$325 річною запомоги.

В 23 Рїжнїчих Інституціях, розкїнених по цілому краю в регулярних відступках, бувають обговорюванї всякі уліпшенїи методи господарства, вивсаянїя худоби і виробїи молочних і тим приносять початкующим хліборобам велику прислугу.



Рудольф Крайзе жие в Ветаскннн.

Найціпшим доводом, що різниця в Манітобі поводитися не але, єсть той, що там кождо року господар докуплює більше землі для себе і своєї родини.

Підчас декотрих місяців а іменшо в часі живи, робітнич чоловік може заробити \$30 до \$35 на місяць і удержане. Муж а женою, если женоу розумієся на господарстві єсть пошукочні для промощиння господарства.

З 100.000 штук худоби, ввезеною з Манітоби до Англіи, підчас посідного сезону, на Манітобу Північний Вєхід впаде 28.000 штук, або більше як четверта часть.

Манітоба чєнер вислє велику свількість масла і чукки до Хін, а минушого року вислєла до Австраліи 6,500 тон тон мука (тон 2600 фунтів).

Снакою вєрєгу інтелегенції в крає є 63 часонисій, выдавані там одна на 4000 обиватєлєв. Часонисє ті єсть вітні і не підлягають ніякім цензурам.

Нема там ніяких власт, ані клєс; ячїв і хлєвїк, як у старім крає, там не ма. Всє людє собі рівні. Найменши посади по урядах єсть озвором для кождого, без вєгляду на народність. Рїжні високі станонисєка по урядах заєнямають ту людє, котрі заєдне перед хїлькома лїтама прибули до Канади яко чужинці з Европи.

Як дістатися до Західної Канади? Коли потяг приїжджає до Вінніпег, то на стачїи вже чекають правительственні агєнтє і від „Канєдїєн Пасїфік“, котрі уділяють приїжджавочич всєїх жаданїх інформацій і рад вєглядом іх нового дозу. Еслиби козлонїста не выбрав собі єще місца, де має осїстєся, то повинен удатєся до головкого офісу землі в Вінніпег, а там получають інформацію як і ще має робятє.

Тї котрі ідуєт вєглядати землі, могут в

тїм офісі покупити собі тєжко колїєні тикєти. А если куплять від компанїи 180 або і більше акрїв, то гроші за тикєти будуть їм зєверненї.

Майже кождий козлонїста хотїв-би выбрати собі місце відповідне і добре. В тич помогають їм умисне до того вибранї правительственні урядникє. Рїчи і родина можуть позїстатї в правительственнїм домі єміграційнїм, де будуть цілком безпєчнї. В домі єміграційнїм можуть варити собі їстї і спати, бо там єсть на те печї і лїжка до спани. А хтоби не хотїв оєгалатєся в єміграційнїм домі, то може їти до готєла, де платятьєся від особи \$1 до \$3 на дєнь. В Вінніпег тєжко можна пайти доми, тєк змєні „бордїнг-гоузи“, де людє столудутьєся і мешкають. Такї доми зєвоє єсть таншїє як готєлї.

Часамн трафатєся, що наліряючїй посєлїтєся на має на стїлькї гроша, щоби дістатєся до Вінніпегу. В такїм випадку мусить шукати за роботою. Заряди Домїніум і Промїшлїцїи, мають в Вінніпегу свої агєнції, котрі інформують людїи о роботї. В Вінніпег тєжко єсть товариства, котрі представляють майже всє європейскї народности і котрі опїкуютьєся своїми краєзнамє.

В певних порох року господарї шукать за робітнїцїи і працюючїи людїи до роботи і платяєт за роботу добре, аччачїно \$15 до \$20 місячно і їстї; в часї живи \$25 до \$40 на місяць і удержанє. Дїнчата аччачїно находитє собі заняєтє в Вінніпег або в ішїхх мїстах в єслужбї домовїв, в готєлах, фабрїках і закладах, єтрудоуляючїх лїш жєнщїи. Здатнї дївчата скоро дістачуть там роботу і добре єсть плаченї.

Слїдуєчі рїчї вшускають до Приписи Канадєк безплатно: уграньє, цловї. домовї зварядї, книжки, промшєловї або фаховї інструмєнта, абрую, інструмєнта музїчнї,

домові машина до шиття, живий інвентар, байсиклі, вози, різнитчі знаряди. Если переселенець уживав їх найменше в місяців перед прибутем до Канади, не вчисляючи в то машин або інших артикулів, спроваджених для ужитку в якимсь фабричним закладі, або також на продаж книжок, образів, особистих річій і рухомостій, снарядових, з тим застереженем, що артикули від котрих треба платити цію, а котрі прибули яко річі переселенця не можуть бути впущені до Канади перше або пінійше, лиш разом з їх властателем і не можуть бути проданими або в іншій спосіб здисповані, без оплати ція, аж по 12 місяцім їх ужитку в Канаді, з тим застереженем також, що, на відстагі права, установленого контролором ція, живий інвентар, по спровадженю до Манітоби або Північно-західних Територій через наміряючого поселитися, постане вільним, аж доки інакше не розпорядить губернатор.

Переселенці з Сполучених Держав могут спровадити безплатно живий інвентар в слідуєчі пропорції: одну штуку мясної худоби, або коній на кожній 10 акрів закуленой землі або в іншій спосіб набутої, до 160 акрів; і одну вінью на кожній акер. Цю зазначене за спровадженій інвентар в більшій скількості, як повншиз пропорція вказує, вістане зпернене і зачислене до додаткової річі до оних 160 акрів, если такі єуть вже набуті.

Поселенець повинен вилловити блянкет (котрий може кожного часу получить від цювого урядника), подаючи спис, ціну, і т. д.; річі і артикули, котрі хоче, щоби були впущені безплатно. Також повинен вложити слідуєчу присягу :

Я..... янішним присягаю і заявляю, що всі річі і артикули ту вчислені, після мойої док-

ладної відомости і доброї віри, маючи право до вільного вступу, яко річі поселенця, піддаючи тариці цювої до тепер обоаяуючій, всі були мною посідані і уживані принайменше через мінувших в місяців, перед прибутем до Канади; і що жадна з тих річій і артикулів, вчислених в тім вступі, не була імпортована яко товар, або для ужитку в якій фабриці, або на продаж, і що наміренем мои є позістати сталим поселенцем в Домініум Канади.

Заприсяжені перед мною..... дня..... 189

Слідуєча присяга вістане сложена через маючих наміренє поселитися при спровадженю живого інвентара до Манітоби, або до Північно-західних Територій, вільного від ція:

Я..... присягаю, що тепер перенюся до Манітоби (або Північно-західних Територій) і паміряю поселитися там, і що живий інвентар, вчислений і описаний в залученім ту списі, має бути для моего власного ужитку на господарстві, котре маю занятя (або управляти), а не на продаж або спекуляцію, ані для ужитку жадних інших якіх будь осіб.

Кварантана Інвентар поселенця інвентара заосмотренний в свідочтво здоровья, може бути впущений без проводки; в противній разі зараджена буде інспекція. Інспектори могут худобу, овакуючу знаки туберкульози, віддати пробі, закім вістане впушена.

Худоба з туберкулами буде післяня назад до Сполучених Держав, або забита без відшкодованя.

Вінци на хованьє могут бути впущені, але перше мусять перейти інспекцію в порті і мусять мати посвідченє підписане через правительственого інспектора, що вінци пархи не істнували в околд-

ця, в котрих ніці бу ні ховані через змунувших в місціні. Если вкрито в них хоробу, будуть налад напернені або забіті.

Безроги можуть бути впушені, если належать до інвентара поселенця, за посвідченем, що хороба свинська або вепрова хохера не існувала в околиця, звідки безроги пришли, через в минулих місяцях; если не ма такого свідочтва, тоді мулять бути в порті нізятвані і если окажеся, що суть заражені, будуть сеччас налад звернені, або забіті без отшкодованія.

**Приписи**  
**транспортациі**  
**на желізници.**

**А.**— Вагоновий задунок поселенця може бути слідуячий: живий інвентар, в числі найбільше 10 штук, а імено: коніи, музи, рогагои худоби, телєт, овец, вепрік; дальше домашні знаряди для свого ужитку; воли рогагоого татуку (яже уживані) для свого ужитку; різличні знарядя і машини (яже уживані); дерево, не перелисмавше 2.560 стіп в цілости; збіже на сіяше; невідилке число деревец і корчм; ядла скількість домашого итцтва і достаточний запас поживи для живого інвентара на час подорожя.

**Б.**— Меньше як вагоновий задунок, розумієся тільки домашні знарядя (уживані); воли всякого роду для свого ужитку, вже уживані і уживані господарські, машини або різличні знарядя. Меньше як вагоновий задунок мусять бути вразно заадресованій.

**В.**— Товари такі як: грочеріи, або артикула споживчі, желізно і т. д. та-

кож знарядя, машини, вози і т. д., если нові не будуть уважані за річі поселенця і за пересилку такихих мусять властитель заплатити звычайну таксу.

**Г.**— Еслиби число живого інвентара вніосло більше як припасано, від звычайкі, жадає компанія желізнична звычайной оплати, яку побераєся при транспортваню живой худоби. (О ціні можна доілатися у агента на стациі.)

**Д.**— Оден чоловік, котрий підчас подорожя кормить, напояє і в загалі дозирає худоби, має вільний переїзд. В тім разі агенти будут поступати після звычайной форми контракту при пересиланю живой худоби.

**Е.**— Поселенцям обсолютно не позволяєся задувати ніяких річий поперка вагонів товарных; такий спосіб задованя е небезпечний і заказанний.

**Ж.**— Визадованті якусь хотля би найбільшю часть річий перед місяцем призначеня не позволяєся. Цілий задунок вагоновий мусять іти просто аж до стациі, до котрой на початку зівстав призначеній.

**З.**— Ціни задуноків вагоновіх: ціна вказані в рубрици, під заголовком „Вагоновіи Задунокі“, стосуютья до всяких посылкок, завймаючих цілий вагон о вазі 10 тонн (20,000 фунтів) або і меньше. Если знов задунокі важать більше як 10 тонн, тоді платятья пропорціонально і ккладно до ваги додатковой, (привірі: \$205 за вагон роблять \$1.02½ за кождих 100 фунтів, по котрій то ціні можна пересилати і додаткову вагу.)



Битник Е.С. (1951)

Жінки в Країні Альберта.

## ПІВНІЧНО-ЗАХІДНІ ТЕРИТОРІЇ.

**П**ІВНІЧНО-ЗАХІДНІ Території Канади містять в собі більшу частку Домініуму по за границями ріжних провінцій. Селя незначна частина північно-американського континенту була до недавня майже незнайома околищею під управою компанії „Гудсон Бей“.

Північно-західні Території **Размір.** розтягаються від інтернаціональної границі до Океану Ледового на північ і від заливу Гудсон на схід до гір „Ракі-Моунтинс“ на захід і містять в своїх границях много повітів величезних розмірів, представляючи межі собою значну різницю що до своїх кліматичних і топографічних характерів.

Більше плодородна частина території зістала розділена на турою на 2 головні відділи, і різняться значно що до свого фізичного характеру і кліматичного условия. Полудневу частку займають величезні рівнини або степи (прерії) Західної Америки підчас коли представляє перехід з відкритих степів до лісових околиць півночі, будучи подібною в своїм вигляді до великої загороди одні по другий наступуючим степами і околицями, покритими лісами. Оба ті відділи представляють спеціальну користь для наміряючого там поселитися. На степах, покритих все бушною травою, де до сего часу випасались лиш стада байволів, а де яєма є досить легідною, кольоніста може займатися виключно лиш випасом худоби, на чім, без сумніву, зробив-би

великий інтерес; поміт знова північний, маючий богату землю, більше надається від управу збіжа і мішаного господарства.

В році 1862 правительство узнало за відповідне частку територій, повисше описаних, розділити на чотири повіти, а іменю: Асінїбоїя, Альберта, Саскачеван і Атобаска. Подрібніші уваги, писме подані, зрозумієтся найліпше, если послуговатися буде залученою ту мапою.

### АСИНИБОЯ.

Повіт Асінїбоїя граничить на схід з провінцією Манітоба, на полудне з інтернаціональною границею, на захід з повітом Альберта, на північ з повітом Саскачеван, (дивись на мапу).

Головна лінія колеї **Желізниця.** „Кенедієн Песифік“ розтягається від сходу на захід майже через середню Асінїбої; побічні знов лінії той дороги розтягаються від Мооз Далоо (Moose Jaw) до полуднево-східного кінця повіту і від Ріджайне (Regina) на північ через середню частку Манітоби і північно-західня колеї також розтягається від Манітоби на північний схід повіту і в такий спосіб стаєся вигідною для транспортації.

Ріка полуднева Саскачеван, **Ріки.** одна з найважнійших в західних територіях, впливає до Асінїбої майже на половині західної границі, передплавивши около 200 миль на схід, звертається потім на північ і покидає по-

віт майже в половині його північної границі. Ріка Qu'Appelle, котра починається майже на тім самім місці, де ріка Саскачеван звертається на північ, пливе на схід і стаєє що раз більшою закім, пливучи через східню границу повіту Манітоба. Ті дві ріки суть головними водними дорогами повіту; крім тях е там еше много інших менших рік в де-вотрих місцях, а в других була бесіда пониже.

### ВСХІДНА АСИНИБОЯ.

Околиця де Асинібої, на про-збіже родиться. сторони около 120

на захід від своєї східної границі е теплою і плодоносною поміжо того, що земля там е піснійша від чернозему „Рет Ривер“ долини. Для того в тій часті повіту вадомж колеві „Кенедіен Песіфік“ скоро повстали залюднені міста, як: Моосомін, Grenfell, Wolesley, Indian Head і Qu'Appelle, а вадомж колеві Манітоба і Норт-Вестерн-Солткоутс і Йорктон (Saltcoats and Yorkton) Сеяя часть повіту представляє частиний перехід з лісовою просторою Манітоби до великих рівнин Території, а в декотрих місцях виглядає як би край повний загорід і огородів зі своїми численними тополями і вербами і відерітими степами. Земля там мягонька, даючися легко обробити, на котрій родиться препяшна пшениця і інші зерна. Климат е зимний в зимі а і сніги бувають великі, але за то незнані там сайклони (суслон) і бурі, котрі часто густо волядаються в Західній часті Півничної Америкі. Також е вода там добра, хотяй часамя трудно єї найти, але то лиш в декотрих місцях.

Тая часть Асинібої, маюча добрий збит на господарство. всякого рода збіжа, молочні продукта, воловину і свинину, притягає до себе та-

ких людей, що любять затруднятися мішаним господарством. Місцева прібіже господарство находится в Индіан Гед (Indian Head), а майже по всіх місцях і селах суть мляни, склади збіжа і молочних впробів, через що улекшуєся гандель тими продуктами. В декотрих місцях можна набути добрі послюсти, а колієві компанії продають там досконалу землю по уміркованих цінах і на довши виплати.

Крім рік Qu'Appelle, Assiniboine і White Sand много меньших річок пере-різає півничну часть повіту, а на полудне суть ріки Souris, Pipestone Creek, Long Creek і еше много інших меньших потоки.

Долини між тими ріками і потоками суть добрими місцями на населеня, в котрих півничні суть лісові під управу збіжа, від полудневих; а ті знова, яко краї більше розлегліні, надаєєя більше до випасаня худоби і молочарского промислу.

### ЗАХІДНА АСИНИБОЯ.

Дві треті Західної Асинібої складаєєя майже цілком з незарослих деревами рівнин, котрі з виняком місцевості, як міста Regina і Моосе Jaw і в околицях гір Wood Mountains і Cypress Hills, описаних обширніше пониже, не надаюється до рільництва без помочи наводненя і для того суть незамешкані.

Великий степ в тій часті Асинібої розділений е на двоє пасмами гір досить високими. Перше з тих пасм зовесе “Wood Mountain”, положене близько інтернаціональної границі майже в середині повіту. Селенія в середині Wood Mountain суть дуже рідкі і стіснені більше на схід і около почти Willow Bush. Тая часть Асинібої е заселена по більшій часті через випасачів худоби, але тепер, будучи за далеко від колеі, здаєєя не буде так скоро залюдненою, як інші округи вближе колеі.



Зима є ту о много загід-  
Пасовиска. шійня як в весілий Аси-  
нібої, сніги бубають не-  
значні, а худоба, коні, ваци пасуться  
в полі через цілий рік. Така части  
Асиньбої надлеся дуже для тих, що  
хочут аляцятесь вивасавьем худоби і  
молочарством: можна найти много місць,  
до переконани пенедичкого року для  
наводнення, поселенець може бути пев-  
ним, що буде мати добрі жиња кожного  
року; вясковеско знову дає му спосібність  
прійти до носідля великой свільности  
худоби, овец і коня, для котрих не  
потребує шани, хіба часами в зимі, на  
коли трафиться нескучна погода, що  
худоба не може користати з пасовиска.  
Можна також найти добрі пасовиска  
вдвож долини при ріці South Saskat-  
свешав, де, вивасавчи в літі худобу,  
можна на стало зам осісти. Місто  
Regina є головним містом Північно-За-  
хідних Територій, обик котрого є також  
еще много інших менших міст.

## АЛЬБЕРТА.

Повіт той граничить від сходу з по-  
вітом Асиньбої і Саскачеван, від по-  
лудня є интернаціональною границею,  
від заходу з провінцією Бритийской  
Кольумбії, від півночі з повітом Атабаска  
(Дивись на мапу.)

Альберта ділиться на дві часті, що  
до топографічних і кліматичних умовій.  
Полуднева части є краєм рівнини, помба-  
кленыи дерев, з винятком набережя по-  
токів і віднижа гір Ракі Моунтинс, під-  
час коли північна части покрита менше-  
більше деревами.

Щоби доидатись до що більше о тім  
краю, будем ту говорити о обидвох так  
полудневої як і північній часті з осібя.

## ПОЛУДНЕВА АЛЬБЕРТА.

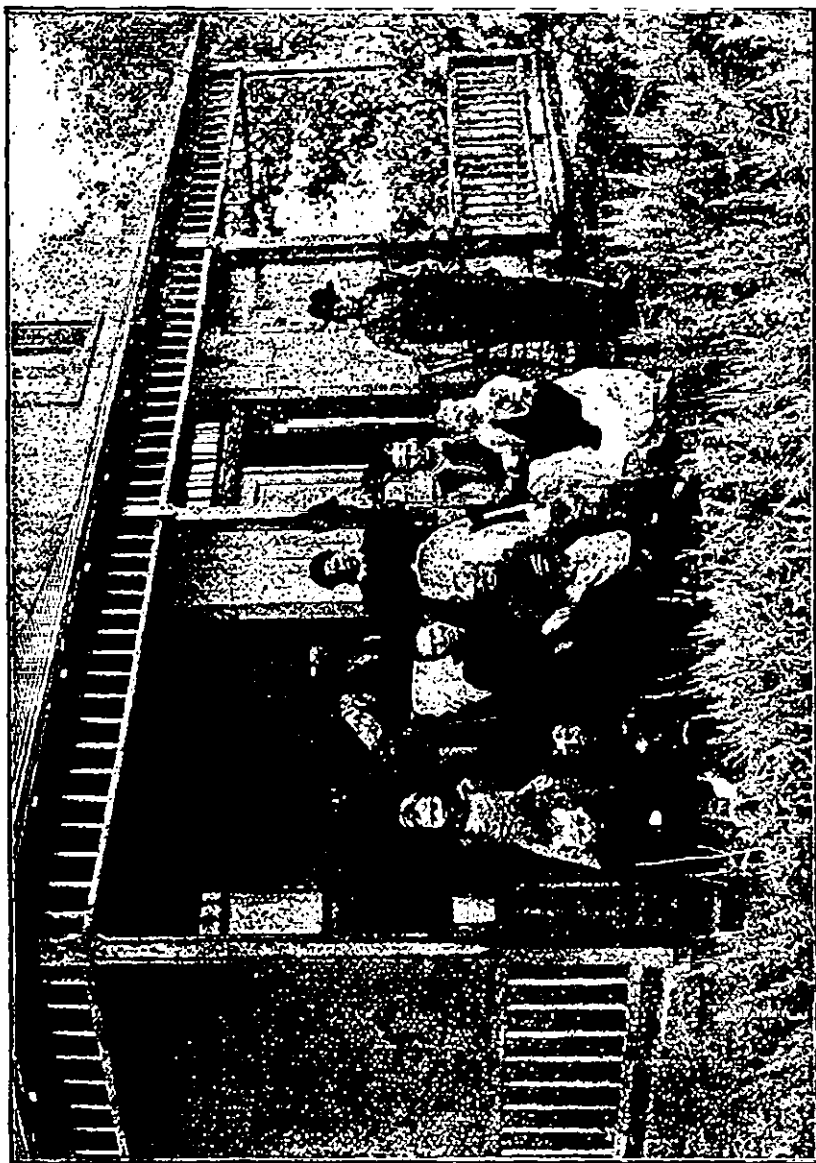
Полуднева Альберта надаєся найбільше  
до вивасавя худоби і до виробів чо-

лочарських. Повіт складаєся з високо  
положених рівнини, перерізуваних доли-  
нами з численними потоками, котрі ви-  
знають з Ракі Моунтинс і вливають в  
напрямі весілий, а околиця стаєсь біль-  
ше меньше пагірковатою, коли збли-  
жаєсь до жерел тих потоків. Долини  
покріті єуть все буйною і поживною  
травом, а худоба, коні і ваци пасуться  
там через цілий рік. Земля того по-  
віту, загально взявши, є добра, іловато-  
глиниста. В декотрих місцях є високо-  
валат, але в долинал, де нагромадилось  
від давни давня много ілу, земля є дуже  
плодоносна.

Правда, що зима в тім  
Притягаючий повіт є досить остра, але  
Клімат. та то наують там теплі  
вітри, так звані „Свівоок“  
котрі вють зі заходу, а під впливом  
котрих сніг дуже товще, і пераз цілий  
днями тепло є як в літі.

В Полудневій Альберті  
Достаток води є недостатком, і для  
Води. того жиња там вивадають  
все як найліпші. Потоки  
достартають холодної води для поєня  
худоби і до молочарських робіт, і до виро-  
бу масла і сира еще і то причиняєся  
дуже, що в часі горячих літних днів там  
не ма мух і онадін.

Полудневу Альберту  
Комуніація. зі сходу на захід пере-  
Коліева рыває головню лінія колеї  
„Кенедієн Песифік“, а  
з півночі на полудне водія „Калгарі &  
Едмонтон“ в додатку до того обочна лі-  
нія першої колеї переходить через части  
полуднево-західну від Летбридж до Ме-  
диси Гет в Асиньбої, і від Летбридж  
коли „Грейт Фалс & Кенеді“ пропадить  
на полудне аж до колеї „Грейт Нортерн“  
и Монгана.



Ц. Г. Свансон в родном в Баттл Ривер, Альберта.

В Потудинній Альберті  
Важніші знаходяться кілька важких  
міста. промислових міст, межі

котрими головне місце займає  
Калгарі, до сходяться колія „Кенедієн П-сифік“ і „Калгарі & Едмонтон“

Потім значними і продукуючими міс-  
тами суць там: Lethbridge і Macleod.  
В тих містах можна найти всякі улекше-  
ня гандлярні і банкові, а також кілька  
фабрик. Е. там також много винасячяні  
худоби і молочарні, але поміно того  
хтоби з емігрантів хотів занятися тми  
промпелом, сміло може взятися за діло,  
я зробить добрий інтерес.

### ПІВНІЧНА АЛЬБЕРТА.

Е. переважно повітом різничим, і  
хотяй декогтра часть повіту надаєся  
білше на винасяня худоби, однак більшу  
корвьсть принесе там чісьяне господар-  
ство т. е. різництво і винасяня худоби,  
коній, овець і безрогові. За послідних кіль-  
ка літ більша часть емігрантів до Тер-  
торії поселились в Північній Альберті і  
край що рідь більше залюдняєсь, а, ро-  
зумієсь, де бітьне людей, там е і біль-  
ший промпел і гандель.

Як уже повніше сквиано, повіт цілий  
е білше лесистий, але в декогтрих  
місцях знаходяться і великі степи, де  
можна від рязу зачати господарку, без  
очищування різі. Земля в цілім повіті  
е тяжкою, плодоносною, на котрій мож-  
на сіяти всякого рода збіже адобрим  
успіхом. Зима там е холодна, снігу по-  
достатком, що робить добру савпацью.  
Розумієсь, що худобу треба в зимі кор-  
мити, але за то не брак там сіна.

Колія „Калгарі & Едмон-  
Уленшення тон“ переходить в напрямі  
Колієві. північній і полудненій через  
середину повіту аж до ріки  
Саскачеван, і в около той колій нало-  
дяться численні оселі. Також білше  
оселі повстали в північній стороні ріки

недалеко ріки Старджен, і на полудне  
не далеко озера Бівер і ріки Батл.

Місто Едмонтон, по-  
Головне місто. ложене над рікою Сас-  
качеван. в місці, де до-  
ходить желізниця, е в середній в густо  
залюдненій місцевості, а разом з други-  
ми місточками, котрі дуже скоро по-  
встали в цілім повіті, улекшає всякого  
рода промпел.

В повіті Едмон-  
Добуванье золота тон, в ріці Саска-  
і заробок. чеван, знаходяться

золото, котрого ви-  
добувають рік річно вартости до 60.000  
доларів. Місцене добуванье золота в тім  
повіті розпочато около року 1883 і в  
перших часах платили майнерам від \$10  
до \$15 на день. Ціні платять при шу-  
канию за золотом \$1.50 денно. В році  
1896 білше як 200 людей, з котрих  
кількох було і поселенцями повіту, пра-  
цювало при видобыванню золота з ріки,  
на просторони около 100 миль по обох  
сторонах міста Едмонтон.

Сент-Альберт, 9 миль  
Інші оселі. на захід від Едмонтон, е

правдо-подібно найстар-  
шою оселью в Альберті. Село Форт-  
Саскачеван, 20 миль на північний всхід  
від Едмонтон, е також осередком вели-  
ких оселій. Видонж лінії колеі „Калга-  
рі і Едмонтон“, інші міста і села суць:  
Саут Едмонтон (South Edmonton), Ледук  
(Leduc), Ветасквівін (Wetaakivin), Лалоом  
(Lacombe), Ред Дир (Red Deer), Інісфейл  
(Innisfail) і Олде (Olds), всі суць осеред-  
ками щасливих оселій, підчас коли во  
ислідній частя повіту, при озері Буфало,  
около 40 миль на всхід від Лалоом і при  
озері Девилс Паїн, 18 миль від Ініс-  
фейл, значне число власнителів худоби  
поселяють і посідає великі стада ху-  
доби і коній.

Де можна з міст, вичислених поблизу когось, можна подарство в недалекій відстані від колеї, котру на продаж по уміркованих цінах під легкими умовами виплати.

Північна Альберта має подорожні води з рік Саскачеван, Ред Дир і Баті і з їх численних допливів. Ріка Атабаска (Atabasca) також впливає до повіту з півночі і її допливи Маслод і Пембайне (Maslood і Pembina), в частині північно-західній повіту суть зрештою очікуваною роботою місцевого добування золота в часі літніх місяців. Крім тих рік є там також множество озер майже по всіх частях повіту.

### САСКАЧЕВАН.

Повіт Саскачеван є частиною території і граничить на півдні з провінцією Манитоба і повітом Асипібої, а на захід з Альбертою, і розташована на північ аж до границі 70-го міського округу після системи виміру Посілости Домініум. Повіт той займає просторони около 107,000 квадратних миль, є покрита на більшій частині лісами, і для того дуже слабо заселена. Край той до недавніх часів не мав жадної колеї і тому з'явився набагато менше заселений.

В середині повіту, в сусідній частині стій Принц Альберт, де приходить колея „Кенедієн Песифіка“ з Ріджабу, столиці Асипібої, повстала дуже красива оселя; також і при ріці Саскачеван і на всхід від той ріки, в повіті Каррот Ривер, суть значні оселі.

Потім на заході, недалеко Батлфорд, знаходиться ще кілька осель, а звідтам на північ, в околиці озера Джекфіт, знаходиться худоба.

### ЗАГАЛЬНІ УВАГИ.

До сего часу описувалося кожній повіт окреме, а тепер наступають інформації, що до інтересів всільних всім повітам, і думаем, що інформації такі будуть пожадані всіми що мають намір там поселитись.

Во всіх замешкалих частях території знаходяться школи, а в ново заложений оселях повстане школа, если буде 12 дітей в шкільнім віку. Майже 70 процент платити правительству на удержане шкіл, і для того шкільні податки оплачені через поселенців суть дуже малі.

Всі віри репрезентовані Церквою. Суть в Територіях і много красивих церковей знаходяться по більших містах. По селах, де не має церквей, недільні богослуження відбуваються в шкільних будинках. А де євон не має свого священника, то від часу до часу заходять в село місіонери і правляють людям богослуження. Отже, хто хоче бути в церкві, може бути кождою неділю.

По всіх більших містах і селах Території знаходяться розні гандлі, де поселенець може купити, що хоче, тань і добре. Майже по всіх містах і містечках суть банки, а по селах приватні банкові інституції.

Млини і склади на збіжжє суть неоди, де лиш зерно родиться. В многих знов місцях, де поселенці затрудняються молочарством, суть фабрики молочних виробів. Фабрики такі суть під дозором правительства, для того поселенець, хотьби лиш на кількох акрах, має спосібність продати за готівку молоко, яке хв має.

Магазини товарів, бровари, склади з мясом і всякі ремісничі заклади нахо-

лісся в розмаїтих місцях, а зі зростом видності вони повстають.

**Матеріал** Там, де ліси суть, а будівляний. одерено на будову дому і інших будовки негрудо

иже більша біла без дерева на рівнинах, де лісу не ма. В горах Ракі Монтинг, в Альберті, і вдовж ріки Саскачеван падохіться много гарцаків, де ріжуть дерево на дошки.

Атеці до продажу дерева на будову падохіться по всіх бітихх оселях Територіі. Если поселенець не має свого

дерева на будову будинків, плотів або на топлино, то може удвгись кожного часу до правительствна, а тогді получить під певними умовами дерева з лісів пачетнових кільки йому потреба буде.

В Територіях топлива **Топливо.** подостатком. Суть там ліси і е вуголь. В Каньор, Летбрідж, Едмонтон і Антрасит, в Альберті, а і в многих інших місцях падохіться певні ковалні вугля, де можно пайти роботу і з вітки вугльє роздохіться на цілій Територіі.

## СВІДОЦТВА.

Их падохіться катхоністам в Канаді, папашше можна переконатися із слудючих листів:

Риджаина, 4 падохіста.

Перед 11-ми зтама прїхав я сюда в Лондону, в Анїи, і був-ем тогді брз грошій. Тепер маю хорше господарство а і 50 штук худоби. До Англїи вже не вернувїм, хоть би мені хто платив дорогу, і кождому риджу, хто мав би одогу, поселитись в тїи краю.

Томко Ватсон.

Еліноге, Асса, 17 Децебра, 1896.

Розпочинаючи ту господарку не ма-ем грошій, а тепер маю прекрасній діи господарствїї і 30 штук худоби, рілїничї знарядї і допгу не маю. Від року 1884 до 1893 ма-ем добрі жинна, бо брав-ем по 15 бушлїв пшеницї з одного акра; а в року 1892 жинна прїнесли мені пересїчно 40 бушлїв. По році 1892, кози за-чала сюда желїзниця їти, мое господарство полїпшуеся з кождим роком.

Давид В. Борк.

St. Albert, 10 падохіста, 1896.

Мешкаю в Шїнічїї Альберті від року 1887 і ма-ем завсїгди враснї жинна. Чїслїачи пересїчно мїстек мїї дорозшїї нїшї о 20,000 відколи зачав-ем ту газдовати. Ту можна зробити на господарствї грошї, розумїеся, если хто знае як газдовати і е ошаднїм. Маемо ту добрій, здоровїї климат. Худоба через цілий рік може бути на дворї. Господарї ту найбільше трудїяться молочарством. Також удаються всї зерна, а по полях і лїсах розлїчних дїних ово-чїи ту без ліку.

Вїлем Кост.

Ласомбе, 13 падохіста, 1896.

Допому Вая, що край Шїнічїна Альберта дуже а дуже мені падохїеся. В старїи краю я газдовав за 30 ровїв і на розлїтих землях, але такого господарства я нїколи не мав, як тепер. Климат ту далеко лїшїї як в старїи краю (недавно прїхав-ем з Англїї, де перебув-3 мїсїцї, то переконавемся.)

Грїфїн Флечер, І. П.



А. Патрикуго жито в Калгари.

Morningside, Alta, 9 Подолзиста, 1896.

Пишетеся мене о Альберті, отже про-  
шу послухати, що вам скажу. Приїхав  
я сюди в Манітобі перед п'ятеро роком,  
дем мешкан через кілька літ. Осін-ем  
16 мил. від Lacombe. Маю мобрый сад  
в тім році і надіюся, що живна будуть  
добрі. Знаючи той край добре від Ел-  
монтон аж до Калдгарв, думаю, ще хоть  
з малим капіталом можна тут запро-  
надити собі добре господарство, бо де-  
рева і сна е ту подостатком, а що  
навролонійше, маемо ту дуже добру  
поду. Після мого мнїя, край той на-  
ліпше надаєся до випасаня худоби.

III. Блэксток.

Weslaskiwin, P. O., 1 Децебра, 1896.

Перед 18 місяцями перепровадив-емся  
в поніту Кент, в Оттаві, до Альберти і  
маю другі живна. Маю 3000 бушлів  
збіжа, з котрих 500 е пшениці, зібраной  
з 12 акрів землі. З одного акра дістану  
70 бушлів нииса. Маемо ту також по-  
достатком дерава і доброй вода. З од-  
ного акра накопалсь-мо 200 бушлів бл-  
раболь.

Едвара Тоусенда

Wetaskiwin, Октобер, 1894.

Повинув-ем Мальщелону, в Мічиган,  
10 Априля, 1894, а приїхав-ем до Ветас-  
кевин 18 Априля; до Августа розвінав-  
ем околяцію і осін-ем 5 мил. від Ветаске-  
вини. Край мені дуже подобаєся. Ро-  
зумієся я приїхав сюда без нічого; тепер  
маю красний, вигідний дім і що їсти,  
чого бни не мав, есл-бни поистан в Мі-  
чиган. Хто би желав собі мати на 10  
доларів вільний дім і хотів-бн випасти  
худобу і коні, для такого не ма лишого  
краю. Ані в зимі, ані в літі не треба  
старатися о коні; сна е подостатком.

Івни Брайшо.

Manitota, 8 Подолзиста, 1895.

Приїхав-ем з поніту Вексфорд, в Пр-  
ляндії, а осін 1881 до той часті Мѣни-  
тоби і осін-емся 18 Марця 1882. Ви-  
повинив-ем обовязки кольтониста і дістан-  
ем на власність вільне господарство в  
р. 1885. Потім дістав-ем і друге гос-  
подарство і зробив-ем своій обовязок і  
що до того. Тепер стараюся о право  
власности другой вільной посілости,  
складаючоїся з 320 акрів поля, котре  
получив-ем дармо від Правительства  
Домініум. В минутиім році мав-ем за-  
сіяні 110 акрів, з котрих декотрі ви-  
дали по 40 бушлів пшениці. Я сам впол-  
ні задоволений зі свого поведженя в Ма-  
нітобі.

Ришард Болтон.

а 8½ Sec. 24-14-25 W. M.

Carbery, 20 Октобра, 1895.

**Свідцтво** Маемо дуже крас-  
**Скандинавского** ну околяцію коло Кар-  
**Поселенця.** бери. Земля е дуже  
легкою до обробле-  
ня; не ма тут каміня а поле надаєся  
під управу збіжа всякого рода. В тім  
році мались-мо хороші живна. Погода  
була; прекрасна ціле літо. В сусідстві  
Карберри находяться 7 родни скандинав-  
ских і всі zatrudняються різництвом.  
Також е ту певне число Скандинавчиків,  
котрі працюють у господарів, а таких  
людей потрібно в Манітобі. Що до ме-  
не, хочу сказати, що 21 року служив-ем  
на селі в Данії, в котрім то часі виїхав-  
ем до Канади і процював-ем у господарів  
в Онтаріо через 6½ літ, а потім, в р.  
1879, переніс-емся до Манітоби і каян-  
ем на себе оселю, де перебуваю з же-  
ною і 6 дітьми. Купив-ем також 160  
акрів землі від желізничной компанії  
„Кенедіен Песифик“. В такий спосіб по-  
сідам тепер 320 акрів, разом з інвентар-  
ем і різличными знарядями, що мене все

стоять около \$7.000. Нехай хто скаже що зробив ліше.

Муссен.

Baldur, Man., 30 Октобра, 1896.

В осени, 1893, вмигрував-ем в Ісландію і приїхав-ем до той колонії без грошій, а майже без сорочки на плечах. Був-ем задолжений до \$30 за подорож і т. п. Як тільки прибув-ем сюди, зачав-ем працювати в полі при жниввах, за що давали мені по долляру на день і їсти. Тепер маю 30 акрів доброї землі, на котрій побудовав-ем собі вигідний дім, стайню і курник. Цілий міб маюток вартає. тепер около \$750. Лиш ті що знали мое положенє в Ісландії можуть судити о поступі, якій я зробив за 2 літа в тім краю.

Іван Кристіансен.

Pitman, P. O., Man., 10 Паўдліста, 1895

Через 18 літ мешкавем в окрузі Ричмонд. Коли прибув-ем до тутешної провінції, мав-ем закладне кілько сот доллярів капіталу. Через 17 роками купив-ем одну четверту часть секції, на котрій тепер мешкаю, а пізніше знов купив-ем сусідню четвертинну секцію. В тім році мав-ем під управу 146 акрів. Крім того маю вигідний дім, стайню на 40 штук худоби, шони на різличні знаряди і сипанець на 4000 бушлів збіжжя. Будинки ті суть заасекуровані на \$1,200. Маю 20 конів, 25 до 30 штук худоби і більше як тужин безрог, крім домопого штатства. Сего року засіяв-ем 70 акрів пшеницею, 18 ячменю і 30 вісом, з котрих зібрав-ем 2000 бушлів пшениці, 400 ячменю і 1200 бушлів віса. Коні змую ту на степах до Рождества Христового. Через цілх 18 літ оден тільки раз, в р. 1884, збіжжє мое зістало ушкоджене через мороз, але і тогді видало 60 до 55 процент на бушель. Клімат і земля є добрі. Також маємо

ту подостатком води і пасвиць, а недалеко знамените місце, де збіжжє продаєся. Чоловік, прибувши сюди ляди на заробок, може файно вижити і еще заробити гроші.

Яков Андерсон.

Козя, 3 Октобра, 1895.

Приїхав-ем сюди в повіту Ламбон в Онтарію, Канада, в р. 1889 і осів-ем 25 Мая, 1889 на четвертині секції 12-9-29, около 17 миль від Елгори, при колей „Кенедіен Песифік“. Час вже давно минув, щоби набути землю на власність. Не старавєся о тоє, ані не свішуся з тим. Маю 4 коні. Засіяв-ем 150 акрів збіжжєм в р. 1895, діставем 25 бушлів явра. Всього явра еще не вымолотив-ем, а вже вымолочений видал 40 бушлів на акер. Мав-ем за \$500 худоби, і різличних знарядів, коли сюди прибувем.

Яков Мак-Гіз.

„Фарма Вестгом“

Gladstone, P. O. Man., 1 Падолиста, 1895

Прибув-ем до той провінції в Марці, 1888, і распочав-ем господарку в секції 9, Гр. 15, range 12, громада Вестбурн, округа Бнейк. Спровадив-ем дерево на дім в однім вагоні, а річі в другім. Маю цілу секцію землі, котра є огорожена з усіх сторон. Тепер маю около 225 акрів під управу. Сего року мав-ем 150 акрів засіяних збіжжєм. Живя сего року мав-ем такі: пшениці 2353 бушлів, віса 1390 бушлів, ячменю 446, лєну 14, разом около 6200 бушлів. Цілу то ту працю викіпчало 2 людей, з винятком одного 15 літшого хлопца, котрого наняв-ем на оден місяць під час кошеня. Не ма жадной части провінції, котру бим уважав на стілько відповідну до мішаного господарства, як новіт Вестбурн. Натурального сіна є ту подостатком, а і збіжжє розмаїтого рода ту удаєся. Тепер маю 8 конів, 22 штук худоби і





Худоба на преріі.

кілька безрог. Маю пасивно огорожене для мого інвентаря і не пополяю му ходити вільно. Води є ту подостатком і дуже добра, така сама як в Онтаріо. Студню не треба копати глибоше, як 10 стів. Земля є черно-глиниста, плодоносна і дуже легка під управу. В чотири малі копні можна буде легко засіяти 4 до 5 акрів денно.

Головним містом в повіті є Гладстон при колей M. & N. W. Місто це поступає тепер з кожним днем наперед. R. Muir & Co. заложили там недавно перворядну вальцовню, мають найновші і найліпше удосконалені машини. Вестбури на полудне, Мідвей на заході суть два міста, котрі найбільше і скоро розвиваються. В Мідвей сего року побудували 3 саради на збіже.

В. І. Емерсон.

Esterhazy, 24 січня, 1897.

До П. В. П. Гвайт.

Поважаний пане!

Приїхав-ем сюди з Чех в р. 1888 а многими приятелями. Через кілька літ не поводилося нам добре і декотрі з моїх приятелів урядили, щоб виїхати до Сполучених Держав. Там булиємо всего 3 місяці і вернулись назад. Від того часу маємося досить добре і більше ніде не рушилось звідси. Досить нам добре поводитися а і грошки вже маємо. Земля в сій околиці є дуже добра і думам, що хто хотів-би повинути старий край і осісти за морем, тонайліпше зробити, если приїде сюди. Думлю навіть, що зням бувають ту що раа тепліші.

В сім місяцю термометр ніколи не показував ниже зера, а в день від 20 до 35 степеня понад зера.

З поважанем,

Посяж Гендрях.

Wetaskiwin, Alta., 30 Надоліста, 1897.

За нарадою других прибув-ем сюди в жнію, 1892, зі Вохідної Канади. Запенняю Вас, що есьм цілком задоволений. Підчас мовой подорожи не бачив-ем нічого талого, що би мені подобалося, як Ветасківин. Степи пократі густою травою, цвітами і денегде деревами, роблять сю околицю дуже приятною і притягаючою. Також околиця сесьма надаєся дуже до мішаного господарства т. є. до випасаня худоби і управи збіжа і, зде-ся, під тим взгядом, жадна околиця не дорівняє єї на світі. Находиться тут поостатком дерева на тонлію, котре нічого не коштує. Знаю такі родини, котрі перед кількома роками дуже мало або і нич не мали, а тепер добре поводиться їм, вимолочають до 1000 тоф збіжа, мають много худоби, машин і диярідів різничих.

Ту можна зачинати господарство малми гроши, бо є спосібність гроші заробляти. Сесьма околиця добре надаєся до рільництва, і хто хоче працювати, буде добре ся мати.

Землю ту можна дістати дармо від правительства, або і купити дуже таню від колейовой компанії за готівку або на виплату. Есьм цілком певний, що если хто з моїх краянів сюди приїде, не пожалує того.

Л. П. Бенц.

Властитель млина і тартаку.

Wetaskiwin, Alta., 4 Децесбра, 1897.

Кілька літ тому приїхав-ем сюди вшукати собі відповідного місця на поселенье. Переїхав-ем цілий Північний Захід, але жадне місце не зробило на мене такого враженя, як Альберта. Коли побачив-ем красну худобу, пасучуся на цвітучим степі, колишучися лани збіжа, прекрасні луки і ліси, як би які огороди, відразу постановив-ем вибрати собі тую околицю. Особено подобалося мені око-

лиця Ветасківін, де велике число Німців мешкає і котрим дуже добре поводить ся.

Туть осів я з родиною і ніколи того не жалував я ані не жалує. Землю від козіевої компанії, а навіт вироблені фарми можна набути по низьких цінах і то зараз коло міста. Можна також дістати землю дармо від правительства, але вже подальше від міста.

Що-би округ сей більше розвивувався, потреба ту більше еще працюютих і Німців. Минувшою весни побудовалась туть велику фабрику масла, де поселенці можуть кожного часу продати своє молоко.

Пшениця, ячмінь і овес удаються ту знаменито, а талях бараболі я нігде не їв, як ту. Оплачає ся туть також випасанье худоби, о чім знаю з власної практики, бо маю около 200 штук худоби. Клімат є одним з найліпших в світі, а хвороби ту не знані.

Хто би хотів ту осістися, нехай сей час приїдзе, бо ту місця є дост для соток людей.

А хто би хотів довідатися дещо більше за сю околицю, нехай пяше на адресу:

A. S. Rosenroll, Esquire,  
Wetaskiwin, Alta, Canada.

Wetaskiwin, 30 Надоліста, 1897.

Був-ем пастухом до коров з Робертом Томасіусом в Froedenow, повіт Osterode, Вад, недалеко Кенігсбергу. Перед кількома літами покинув я старий край і опинився в Канаді. Коли прибув-ем до Вінніпегу, грошій вже не було. В два місяці пізніше прибула моя родина, складаючися з жінки, матери і 2 дітей. Через кілька літ працював я у господарі, а потім за зароблені гроші купив-ем худоби і овец. Слухаючи пераз оповіданя о красной околиці Ветасківін, постановивем собі поїхати там і того не жалує. Є ту около 60 німецьких родин,

котрим дуже добре поводить ся і ніколи не чути від них, щоб нарікали, як то дієся не раз між поселенцями в Сполучених Державах. Суть ту також Німці з Россіи, котрі дякують Богови, що дістались до того краю, де в однім році можуть більше добробитися, як через ціле житье в Россіи. Ся околиця найбільше надає ся на випасанье худоби, хотля і пшениця, ячмінь і овес ту добре родить ся. Всі продукта можна продати в копальнянім окрузі „Рахі Моунтинс“ і на побережжі Тихого Океану. Худоба наша вивозить ся аж до Англії і Франції. Мвємо подостатком води; літною парою досять дождю а в зимі добру саницю. По більшій часті худоба коряється на полю, а навіч заперая ся еї до шоп. Сей весни побудовав ту п. Розенрол фабрику масла, котра зїстає під надзором правительства, і в котрій фармери можуть все своє молоко продати. Є то правдива ковальня золота для фармерів. На молоці від моїх 22 коров я заробив за три місяці ня меньше ня більше як 1,200 марок.

Тепер маю більше як 1000 акрів землі, 120 штук рогатой худоби, 13 конів, 250 овец, 24 вепрів, 30 индиків, 50 качок, 65 кур, всі потрібні знаряди різничі, машину до вязаня снопів, жнивярку, машину до кошняня і т. д. В тім році мав-ем з мойой фарми 6,000 марок доходу. В слідуючім році надіюсь еще більше, бо маю наміренье вупити більше землі, котру можна еще дістати майже на внів дармо; и земля тава красна і плодосна аж ся серце радує.

Еслиби хтось з наших братів Німців, котрим, повинно іх тяжкой праці, не поводить ся на вітчизні, хотів вьемігрувати, раджу му сюда приїхати, и з певностію добробить ся маєтву.

Адам Кайзер.

Альберта,

Wetaskiwin, 9 Децематра, 1897.

Мешкаю ту півтора року, близько ма-

лого місточка Ветасківін, і за той час порекочавемся, що трудно найти ліпшу окаянцю на поселення, як наша.

Ту землю можна брати відразу, не потреба корчовати, бо всюди рівно, земля чиста, лиш берн за плуг, тай до роботи. Е ту також і ліси, а то дуже важно для поселенця, бо не потребує спроваджати з далека дерево на будову або топальво. Крім управи різі, більша часть поселенцію zatrudняєся ту випасаньем худоби і молочарством. Нігде не бачив я так товстай худоби, як ту. А і то е правда, що мясо з Альберти має більшу ціну, як по інших місцях. Минушого року правительством побудовано в Ветасківін фабрику масла, котра оплачаєса дуже.

А що наш повіт надаєса під управу збіжа свідчить о тім Елевейтор (склад збіжа), котрий вибудовили сей осени. Тепер знов радят над тим, як би другий вибудовати.

Понеже наша оселя єсть еще новою і многи з поселенців приїхали сюда з невеликими грішми, не могли з початку обробити більше землі, для того динно єсть всім, що наш повіт такій великий поступ зробив. Швтора року тому трудно було найти роботу в повіті, то важдий поселенець сам шукал за роботою, а тепер сваржались ту на брая робітників. Особенно служащи суть ту пошуконані і добре плачені. Наш клямат е може набздоровшим на світі. Я сам ніколи не чун-ємся так здоровим, як ту. И много доброго дало-бися еще сказати о нашій повіті, але я скажу лиш коротко: „Хто хоче стати заможним господарем, нехай іде до Альберти“. Се кажу з чистом совістію, бо бажаю добра своїм ярянам.

Фредерик Бредлоу,  
Ветасківін, Альберта.

Wetaskiwin, 8 Децембра, 1897.

Походжу з Руской Польщи, де бувем

учителем 15 літ. Понеже була у мене велика родина, мусів-єм пукати, щоб вижити, іншого становища. Внїхав-єм до Канади. Вибрав-єм собі повіт Альберту, де були вже мои приятели. Коли приїхав я до Ветасківін, відразу мені сподобався. Красні коні, хороша худоба, добра земля, красні господарскі будинкі, говорили за себе, що се добрий край. А коли довідан-ємся, що декотрі господарі пришли сюди лиш перед пару літами з малими грішми, а навіт були і такі, що цента у них при душі не було, еще дояги мали, то не міг-ємся перечувати, як могли в короткім часі такій поступ зробити. Многи з них мають тепер більше як одну пару конів, часами навіт 4 і більше, від 10—20 штук худоби, потрібні різніячі знаряди, а декотра з них навіт розмаїті господарскі машини. За рогату худобу ту платять добре, за коні не так, а решта всьо інше можна ту добре продати.

Після того мінія повіт сей е дуже добрий на господарство. Хто хотія-би сюда перенестися, то може се зробити, не надумуючись дуже; може ту дістати дуже добру землю, по никакій ціні, близко міста.

Понеже находяться ту добрі пасовиска то за старанем п. Розенрола, вибудовали ту сего року фабрику масла, котра приносить великій хосен для господарів. Худоба ту дуже тучна. Вчера сусід мій забив корову, котра не була сподіяльно вишосивана, а дала 4 відра дою.

Що дотичят того поводження, то не можу много о собі сказати, бо живу ту донерва оден рік. Можу лиш сказати: ніколи не жалував-єм, що сюда приїхав, і уже тепер ліпше мені поведеться, як в старім яряу. Если би хто хотів довідитись дещо більше о тім яряу, нехай паше на мою адресу, и сейчас дістане відповідь.

Юльо Пекруль.

Адрес: Julius Pekrul, P. O. Wetaskiwin,  
Alberta, Canada, North America.

Wetaskiwin, 11 Децембра, 1897.

Для сего часу зайнятий-емих доперва з околицею Ветасквінн і по часті Едмонтон. Господарство мое находитсья 10 миль від Ветасквінн.

Земля ту є чорна, снадом тонста глини, на котрій родиться богаго шпешниця, ячмінь, овес і горох. Ростут ту також буїні трави і для того можна ту бачити хороші луки, з котрих господарі тягнут великі зяски, продаючи сно, або вишеявочі худобу.

Є ту глуди, котрі перед кількома літми принти сьода майже без цента, а нині вже зацїляютьсє до зможних. Дєрева на будівлю і на топиво є ту недостатком.

На брак води ту не можна парікати, бо ріки і озера суцї, а студії не потреба глибоко колати. Кольонія наша єсть вже досяг густо заселєна. Є ту дві ріжних пародностей і маютьсє вже добре.

Правительственної землі єсть ту єще велика маса, отже хтоби хотів ту осїєтисє, може сєйчас приїждати. Кошта на 160 акрін виносяг 10 долларив. Ми би собі жилили, щоб сьода приїжджали часні і працюючі.

Правительство Канаїйске стараєсє всіма силами, щоб залєкшити і поліпши-

ти житє-бутє, осїєвшихсє ту господарів і тепер закладає ту велику фабрику масла, когра принесе велику користь для тих, що здивляютьсє молочарством.

Хто хотів-би зажиги спокійним і щасливим житєм, нехай приїжджає до нашої кольонії, бо лішого і здорошого положити нїгде не найде.

Рішард Бєм.

Wetaskiwin, 23 Децембра, 1897.

Кольонія наша, положєна на захід від Ветасквінн, найвідповіднїша є для ріжнихів. Хлїба, дякувати Богови, маєм недостатком, а і грш на чорну годину найдєсє в скарні.

Худоба цїнитсє ту високо, є сядна і здорова, бо зарази ту не знають. Пасовиско ту нічого не коштує і маєм чисту і здорову воду. Я розпочав-єм перед 4 літми мою гандіку з 2 штуками худоби, а тепер маю вже 20.

Цїна збіжє є висока і продаєсє за гоїнку. Грунта правительственної або і компанїчї можна дістати ту єще як дарко.

Хто до той кольонії приїхав, а хотїло є сє працювати, ані одного не ма, щоб в короткїм часї не забогатїв.

Галько Зібарт.

## ПЕРШІ ПИТАНЯ.

II. Де маю приїхати до Канади?

В. До Квібек межн 1м Мая а 12м Падолєста, або до Галіфакс межн 12м Падолєста і 1м Мая

II. Як буду знати, що робити, або де їти, коли вїєяду з корабля?

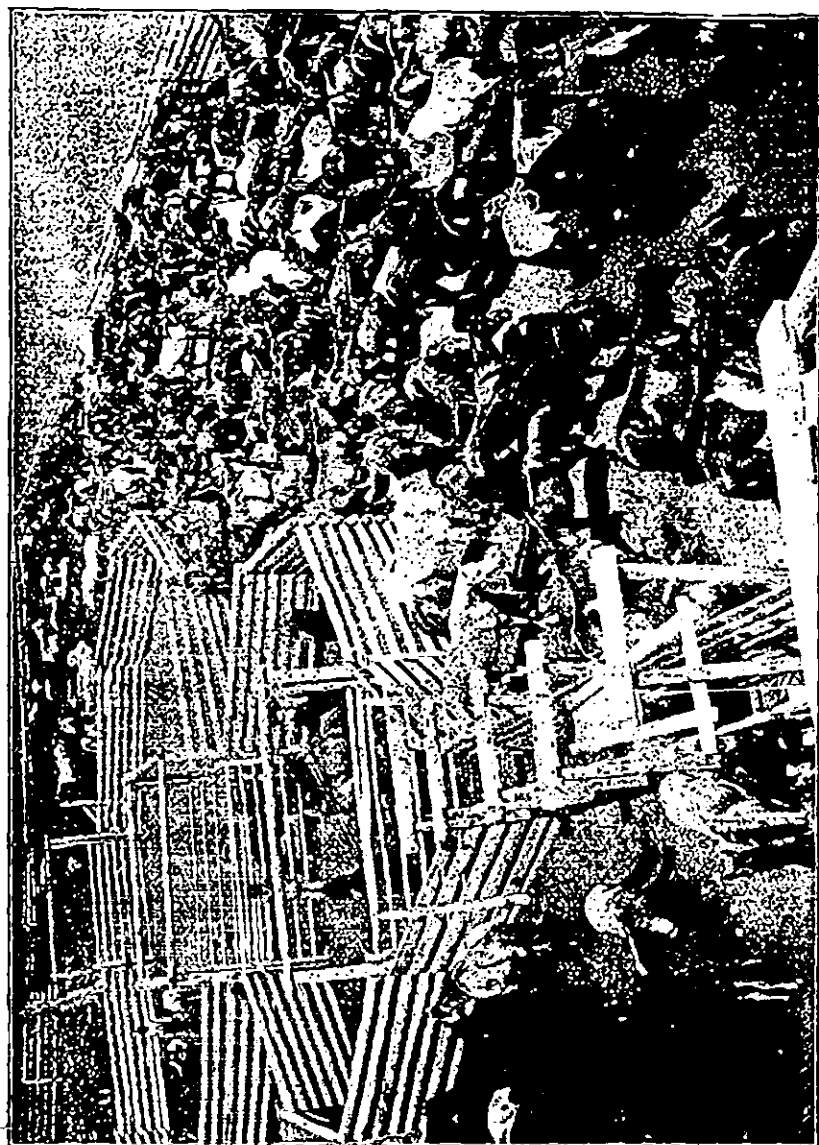
В. Там буде правительственнїй урядник, котрий поучить тебе і порадить, як і що маєшь робити. Заберуть тебе до Еміграційного Дому, де позістанєш без оплати, закїм потяг, на котрїх члєш

їхати, не вїрушїт. Туть можєш купи ти собі тикєт (билєт) до якої небудь частї Канади, можєш змінити чужї гроші на канадїєскї і накупити поживнї на дорогу по дуже приступнїї цїні. Вїсти можна також купи на козїєвих стациях по цїні 10 центів або і више за перекуску.

II. А єсли приїду в зимї?

В. Найдєшь ту сєму вигоду і тих сємих урядників в Галіфакс.

II. Як поїду до Вїнїєс, в Манїтобї,



Оборы Р. Г. Робинсона в Калуге, Альберга.

або до Німнічно-західних Територій, або Бритійської Колумбії?

В. Колією в вагоні до снання для компаністів. Вагон той збудований є в той сам спосіб що і регулярні вагони до снання, в котрих сіджння переміняються в ночи на ліжка, а в однім кінци є печ кулонний. По дорозі можеш вкуповати хліб, молоко і інші артикули на стаціях. З рештою правительственні агенти позчаг тебе в Еміграційнім Домі, що і як ліпше робити.

II. А коли приїду до Вінніпег, що тогди?

В. Если еще не ринився або не знаеш де маєш обернутися, там найдеш Еміграційний Дім, де можеш зачекати через цілий тиждень, если тобі сподобається. Если маєш зі собою жену і діти, инитише оставят їх там, а самому піти і вибрати землю, де маєш осісти. Списи правительственной землі можеш получить кожного часу в Еміграційнім Домі, а списи, мапи і т. д. железной колеі можеш дістати в канцелярії на стації. В місті Брандон, в західній Манігобі, або в Лейк Дауфін, в північній часті також найдеш правительственного агента і всею так уряджене для вигоди емігрантів, як і в Вінніпег.

II. Если хочу іхати дальше по за Манігобу, до одной з Північно-західной Території, чи буду там мати деяку поміч?

У. Так. В Калгаря, в полуднівій Альберті; в Едмонтон, в північній Альберті; і в Принц Альберт, в Саскачеван находяться також подібні правитель-

ственні інституції. Во всіх тих місцях суть списи вільной землі до занята і списи тих що хотять наняти людей до своих господарств, як і тих, що хочут найти роботу при господарстві.

II. Если выберу землю деінде, а в однім з повиспих місць, чи мушу там повернути, чи є зарежістровати?

В. Ні. Канцелярії режістраційні находятся в Вінніпег, Брандон, Міннедосса Лейк Дауфін, в Манітобі; в Аламіда, Риджабли, Парктон, Принс Альберт, Батлфорд, Едмонтон, Калгаря і Лейбурдж, в Північно-західних Територіях, і в Камлупс і Нью-Вестмінстер, в Бритійській Колумбії; кромі того також всюди в провінції де провінціональное правительство має свої Канцелярії. Во всіх тих місцях находяться склади, де можна всею купити, що потрібно.

## ПЕРЕСТОРОГА.

Канадійске правительство робит, що лиш може, аби приїжджаючі були в дорозі безвечні. Однак того ручаєсь за тих що ділають на власну руку. Если емігрант не буде слухати, що йому правительственный агент радит, і если з ним дещо злого станєся, тогди буде собі сам винен. А часамя також трафиться, що люде, котрі на око здаються бути цілком белінтересонними, відраджають емігрантів від Канади. Такіх людей не треба слухати, бо то суть платні амеріванські агенти від розмаіттих організацій, котрі уводять не осторожних емігрантів.

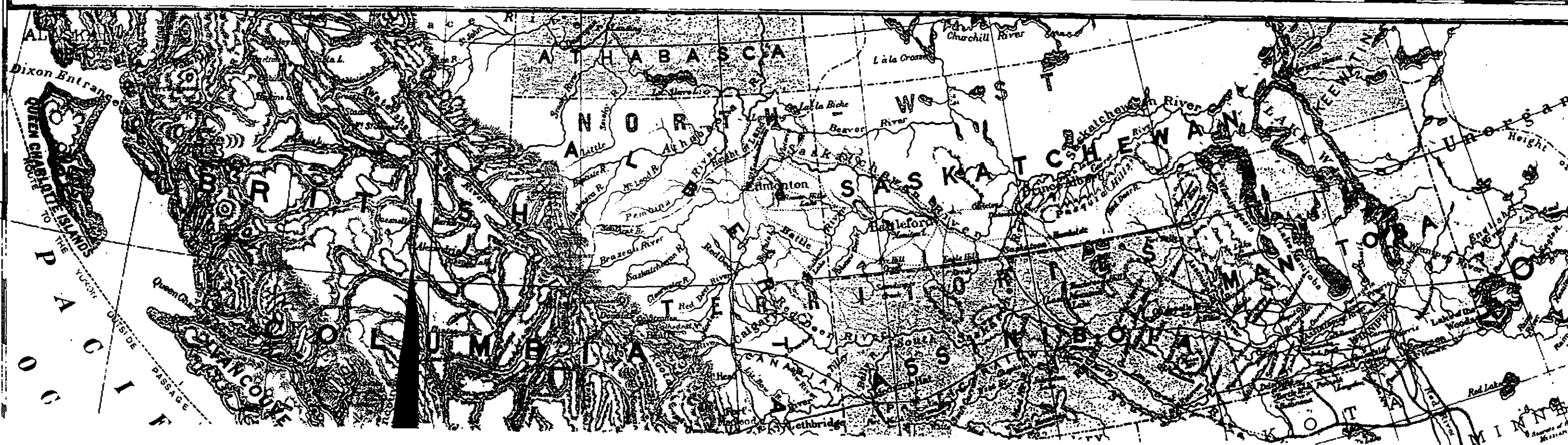
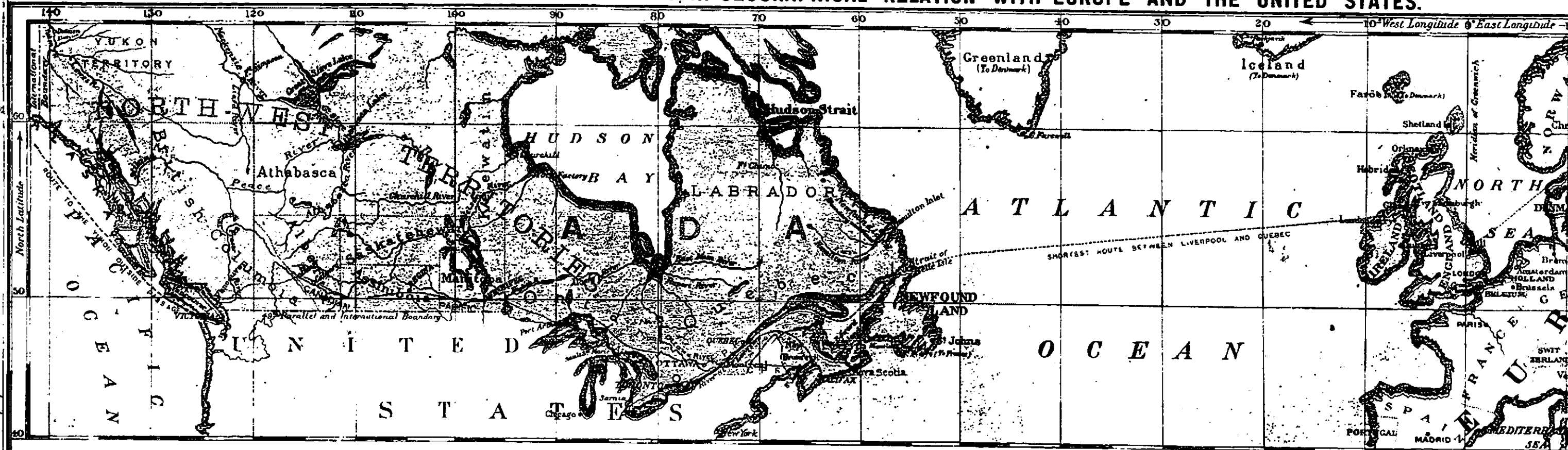




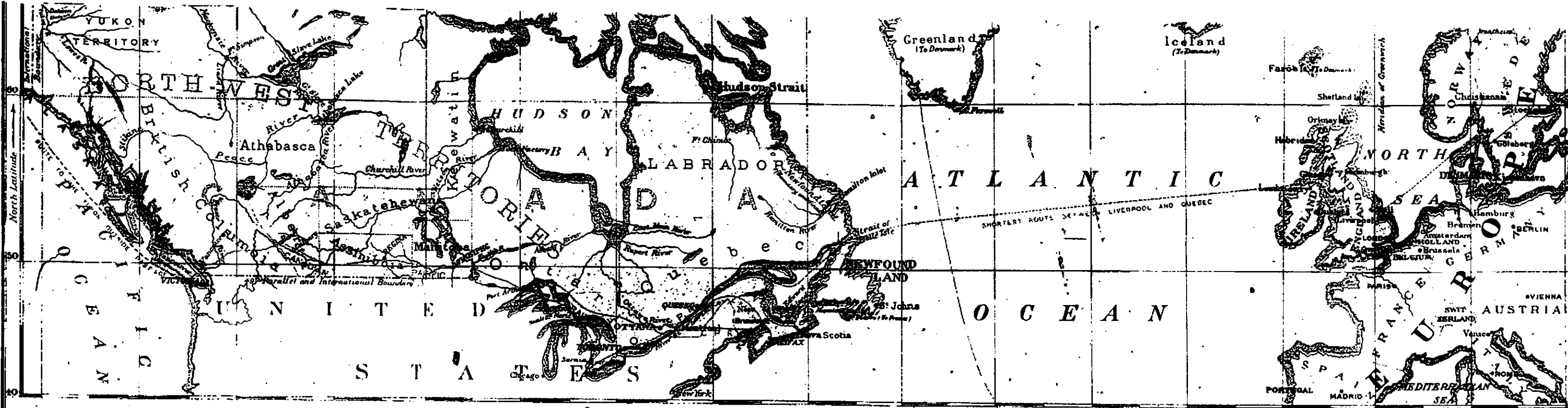
# CANADA

THE PINK TINT INDICATES BRITISH TERRITORY

## CHART SHEWING CANADA IN GEOGRAPHICAL RELATION WITH EUROPE AND THE UNITED STATES.







RAILWAYS  
 CANADIAN RAILWAYS IN OPERATION ARE  
 PROJECTED AND  
 RAILWAY CONNECTIONS IN UNITED STATES

RAILWAYS  
 CANADIAN RAILWAYS IN OPERATION ARE  
 PROJECTED AND  
 RAILWAY CONNECTIONS IN UNITED STATES





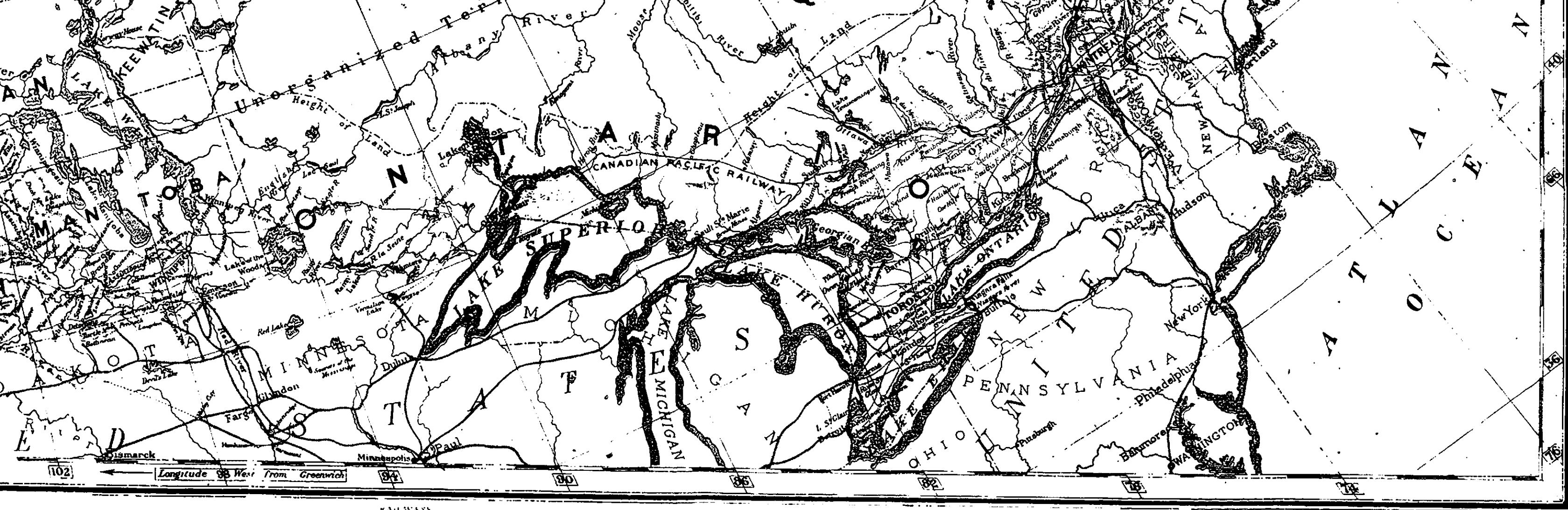
# CANADA

SCALE OF STATUTE MILES

DEPARTMENT OF THE INTERIOR.  
OTTAWA.

April, 1897. *J. Johnston*  
GEOGRAPHER.

T I C  
N



Longitude 95 West from Greenwich

RAILWAYS  
 DOTTED LINES ARE SHOWN IN FULL RED LINES  
 AND ARE NOT SHOWN IN DOTTED RED LINES  
 AND CONNECTIONS ARE INDICATED IN BLACK LINES