

Рк 477
Д 79

В. ДУБРОВСЬКИЙ

ЧЕРГОВІ ЗАВДАННЯ
СУЧАСНОГО
МУЗЕЙНОГО БУДІВНИЦТВА
НА УКРАЇНІ

КНІВ—1927

В39647
КОРОТКИЙ ПАСПОРТ КНИГИ

+

Шифр Рк 477 Д 79 Інв. № 2217085

Автор Дубровський В.

Назва Герої завдання сучас-
ного музею будівництва на

Місце, рік видання Україні, К., 1927

Кількість стор. 13, [1] с.

-\\- окр. листів _____

-\\- ілюстрацій _____

-\\- карт _____

-\\- схем _____

Том _____ частина _____ вип. _____

Конволют _____

Примітка:

08,

:-

В 39647

Ч 77
Д 79

В. ДУБРОВСЬКИЙ

ЧЕРГОВІ ЗАВДАННЯ
СУЧАСНОГО
МУЗЕЙНОГО БУДІВНИЦТВА
НА УКРАЇНІ

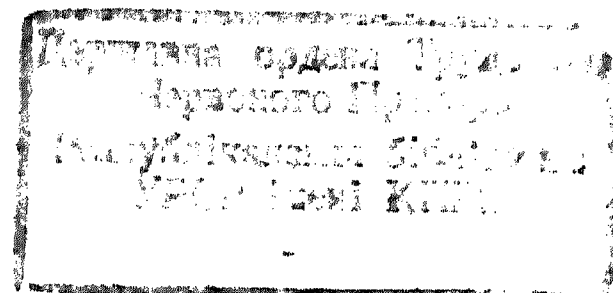
2217085
Рк П

КИЇВ — 1927

4445(240)

[708 (47.71)]

Відбиток зі Збірника „Український Музей,“ в. I, видання Укрнауки У.С.Р.



Київський Окрліт № 3093.
Держтрест „Київ - Друк“,
1-ша фото-літо-друкарня.
Зам. № 2678—250.

1. ЗАГАЛЬНЕ СТАНОВИЩЕ.

У галузі культурного будівництва на Україні нема більш забутої справи, ніж музейна. Навіть порівнюючи з суміжною галуззю—архівною, яка давно вже має певний єдиний центр керування, більш-менш усталений апарат, накреслені шляхи організаційної та науково-операційної роботи, має свої друковані органи, провела декілька нарад та з'їздів,—доводиться констатувати, оволодіння тими скарбами пам'яток матеріальної культури та природи, що залишилися нам з дореволюційного часу,—є справа занедбана. Майже до останнього часу не було ще встановлено ясно й остаточно що та як робити з музейною спадщиною, яка нам дісталася, як її зберегти, використати, збільшити. А між тим різноманітність цієї спадщини та велике наукове й освітнє значення її вимагають, щоб ми звернули нарешті увагу на цю справу, привели її до певної системи та забезпечили їй розвиток надалі.

2. ОБ'ЄДНАННЯ МУЗЕЙНОЇ СПРАВИ.

Перше, що гостро впадало у вічі це те, що навіть в самому НКО до кінця 1926 року Музеї були розпорошені між т. зв. Управліннями. З 18 державних Музеїв—9 підлягало керуванню Укрнауки, 9—Укрполітосвіти: до того-ж не можна було зазначити тих об'єктивних ознак, що були покладені за основу такого адміністративного розподілу. Треба згадати також про музеї, що досі переховуються при ІНО, які залишились при них за традицією з часів старих Університетів. Такими є, наприклад: археологічний кабінет-музей при Київському ІНО (кер. Ткаченко), палеонтологічний кабінет-музей при Одеському ІНО (кер. проф. Алексієв), антропологічно-географічний кабінет-музей при Харківському ІНО (кер. проф. Іванівський), нумізматичний кабінет-музей при ХІНО (кер. проф. Гольдін), природничий Музей при Дніпропетровському ІНО (б. Природничий Відділ Дніпропетровського Музею) й инш.

Оскільки не було ніякої єдності між цими адміністративними угрупованнями Музеїв, не могло бути й думки про єдність музейної політики, про певну систему що-до їхнього розгортання й розвитку їхньої роботи.

Музеї, що при установах Профос'у були законсервовані на положенні внутрішніх, зачинених для широких мас, навчальних кабінетів, мають часом дуже віддалені стосунки з цілевою установкою даного ВУЗ'у. Музеї УПО, звертаючи головну увагу за директивами УПО на те, щоб використати свої фонди з політосвітньою метою, не мали можливості як слід розгорнути наукову роботу та ув'язати її з аналогічною роботою відповідних науково-дослідчих катедр та УАН. Музеї Укрнауки, що були до 1925 року у напівзаконсервованому стані через крайню обмеженість бюджету та штатів, тільки за останній час стали на твердий шлях перетворення їхнього на справжні науково-дослідчі установи.

Отже повстало питання про об'єднання музейної справи у віданні єдиного адміністративного осередка. Потреба цього була остільки безсумнівною, що це не викликало ніяких суперечок у Комісії Держнауцметодкому, що в травні 1926 р. обговорювала питання поліпшення музейної справи УСРР. Комісія констатувала, що «безумовно приймаються всіма присутніми такі твердження: а) для керування всією музейною справою утворюється надалі єдиний центральний орган, що об'єднує всі Музеї НКО, б) всі Музеї мусять вести й освітню й науково-дослідчу роботу». Але тоді не було вирішене спірне питання, де-ж саме треба скупчити відання музеями, чи в Укрнауці, чи в Укрполітосвіті. Це затримало на де-який час об'єднання Музеїв у віданні Укрнауки влітку 1926 року. Для того, щоб з'ясувати становище, згадаємо ті головні аргументи, що висовували їх проти реалізації постанов Держплану та РНК УСРР 1925 р. про переведення музеїв до відання Укрнауки, а саме: 1) Музей не є наукова установа, а є «інтегральна освітня», 2) тільки перебуваючи у віданні УПО музеї можуть надати своїй роботі масового поширеного характеру, 3) Музеї Укрнауки одриваються од мас та робиться пасивними науковими кабінетами, 4) у перехідну добу треба використати музеї для політосвітньої роботи на 100%, 5) в разі перебування музеїв в Укрнауці, старі музейні робітники будуть продовжувати старі академічні консервативні традиції, з якими Укрполітосвіта ввесь час бореться¹.

Треба сказати, що ці рішуче поставлені твердження не тільки утворили враження ніби-то принципово іншої постановки музейного питання (порівняння з розумінням музейної справи з боку Укрнауки), але й своєю занадто гострою формою, (близькою до обвинувачення старих кваліфікованих музейств в неправильному веденні музейної справи), викликали напружену атмосферу, яка була зовсім небажаною ні з якого боку, тим більш була несприятливою для спокійного обмірковування й вирішення цього питання. Що ж до самих тверджень, то вони, як з'ясувалося при обговоренні справи, були слабші, ніж то вбачалося в формі їх висловлювання. Особливо підкреслена «інтегральність» природи музею розумілася адептами цієї

¹ Журнал засідання Комісії по з'ясуванню моментів розходження Головополітосвіти і Головнауки в поглядах на організацію музейної мережі та музейної політики УСРР з 25/V та § 3 протоколу № 23 засідання Держнауцметодкому НКО в травні 1926 р.

«інтегральности» в двох різних напрямках: 1) що музей обслуговує різні освітні установи (школи Соцвиху, Профос'у, ВУЗ'и, клуби, науково-дослідчі катедри, Академію Наук й инш.); 2) що зміст різноманітних колекцій кожного Музею (природа, виробництво, ідеологія) повинен ув'язуватися в одне ціле. З цими думками, звичайно, можна й треба погодитися, тільки установивши, що саме з цих двох тлумачень треба розуміти під терміном «Музей, як інтегрально освітня установа», але це ні в якій мірі не стосувалося до бажання довести пріоритет і особливу зацікавленість політосвітніх установ Музею, а може, свідчило як раз за протилежне. Коли-ж ми проаналізуємо саме поняття Музею, то висновок знайдемо трошки інший; сучасний Музей (в розвиненому, звичайно, стані, а не в ембріональному, в якому перебуває ще більшість округових та місцевих музеїв) складається з трьох взаємно-обумовлених елементів: 1) збірок пам'яток культури чи природи, науково підібраних і науково експонованих (повністю чи частково); 2) кваліфікованих в тій чи іншій науковій галузі співробітників та 3) їхньої роботи як науково-дослідчої, так і політосвітньої. Коли ці елементи будемо розглядати не в статичному їхньому відношенні, а в динаміці їхнього розвитку й складання, то впевнимися, що не може бути Музею, в справжньому розумінні цього терміну, без підбору речей матеріальної культури чи природи відповідно до усталеної наукової систематизації, відповідно до сучасних знань та наукових досягнень. Виходить, що підбирання та систематизація музейних збірок, що є вихідним моментом організації Музею, є робота наукова, а тому її можна доручити, щоб мати справжні досягнення, тільки освіченим спеціалістам. За іншими принципами можна скласти Плюшкінську збірку, антикварного магазину, кунсткамеру й инш., але методи складання цих формацій взагалі нас можуть цікавити тільки як зразки того, чим не повинен бути Музей. Далі, мало ще підібрати й розкласифікувати матеріали за певними науковими ознаками,—перед тим, як його експонувати для освітньої роботи, треба кожен річ науково-ж дослідити для того, щоб коментарії, які до неї будуть подані усно, чи в написах, були дійсно зернами знання, а не курйозними, анекдотичними вигадками, як іноді трапляється, коли за це беруться люди недоосвічені. Навіть саме переховування експонатів, консервування їхнє, потребує спеціальних знань,—без прикладання яких експонати псуються й гинуть. Отже, наукові знання й носії цього знання, це база для всякої справжньої музейної роботи, і політосвітня робота в музеї мусить ґрунтуватися на ній; інакше доведеться сумніватися в якості політосвітньої роботи. Все це доводить, що в першу чергу музеї є наукова установа і що «інтегральність» освітнього використання музеїв є тільки один з прикладних наслідків цієї основної наукової роботи в музеї. Так само, як по ботанічних садах, астрономічних обсерваторіях та інших наукових установах є науково-дослідча робота (теоретична й експериментальна робота чи спостереження), а освітнє використання здобутків цієї роботи є дуже корисний наслідок наукової роботи, так само й по музеях плоди популяризаційної політосвіт-

ньої роботи зростають тільки на дереві попереднього вивчення матеріалу, наукового дослідження його. На жаль, правдивість цієї думки не всі визнали одразу й довелося її обґрунтувати поволі, в процесі дискусії.

Оскільки-ж Музей є в основі наукова установа, то стає незрозумілим теоретично другий аргумент, що, мовляв, тільки у віданні Політосу музеї могли-б надати своїй роботі (розуміється, політосвітній) масового, поширеного та планового характеру. Гадаємо, що органи УПО не претендують на виключну монополію в галузі знання метод і форм планової та масової роботи. Досвід-же минулого доводить, що різниці в масовості й плановості політосвітньої роботи між Музеями УПО й Укрнауки не було. Плановість роботи залежала від організаційних здібностей керівників, а масовість від розміру Музею, його штату й инш. Напр. «кабінетний» на думку представників УПО, Харківський Археологічний Музей за рік з 2-ма кваліфікованими співробітниками, провів 4000 екскурсантів, а Лаврський Музей Культів і Побуту з 10-ма квал. співробітниками обслужив 30.000 одвідувачів. Отже, маємо кількісну аналогію в першому випадкові з археологічними Музеями РСФРР (напр. Керч, Севастопіль), де що-року на 1 керівника припадає пересічно 1000 одвідувачів, в другому—з Всеукраїнським Історичним Музеєм у Києві, при чому, як-раз Укрнауковський Лаврський Музей розгортає план своєї політосвітньої роботи в 1926-27 р.р. до 100.000 екскурсантів. Але справа не в досягненні астрономічних цифр,—не треба з кількості одвідувачів робити спортивне змагання. Варто подбати й про якість політосвітньої роботи в музеї. Одна екскурсія проведена висококваліфікованим керівником реально дає наслідки політосвітнього характеру значно кращі, ніж десятки екскурсій, що іноді перепускають їх через музеї в халтурному порядку. Може й навпаки при останній методі наслідки бувають тільки негативні й навряд чи зацікавлений у цьому Політос¹. Треба давати масам справжнє науково-обґрунтоване знання, а не фальсифікувати його, хоча-б і під гучними назвами.

Третє твердження, що Музеї Укрнауки відриваються од мас та робляться пасивними науковими кабінетами, треба просто відкинути, як цілком безпідставне. Четверте твердження, що в переходову добу треба використати музеї для політосвітньої роботи на 100⁰/₀, треба вітати, як безспірне, аксіоматичне, але це не стосується до питання про адміністративно-керівничий центр для музейної справи. П'яте твердження про консервативні традиції старих музейних робітників, що ніби-то мають головний притулок під Укрнаукою, треба проаналізувати. Розуміється, прагнення наукових

¹ До речі, пригадаю такі конкретні приклади музейно-екскурсійної халтури: одна недосвічена екскурсоводка в Музеї в Ч. пояснювала одвідувачам про різдвяну зізду, що це «єгипетське опахало», про різб'яні статуї з церков, що це—«дерев'яні мощі», а коли дійшло до писанок, то вона коротко зазначила, що це фарбовані яйця, а для чого їх фарбували—вона не знає. В другому Музеї в Х. були такі випадки: розріз ґрунтів цієї місцевості був показаний догори ногами, археологічні речі були збезцінені тим, що їх розклали «по виробничих ознаках» (молотки до молотків і т. д.)

робітників вести музейну роботу справжніми науковими шляхами, зберегти, вивчити, правдиво пояснити пам'ятки культурної роботи, є добра традиція, коли ці нормальні вимоги науково-музейної роботи вважати за традиції. Які-ж саме негативні традиції мають старі музейні робітники—це протягом всієї піврічної музейної дискусії так і не пощастило з'ясувати. Здається, найбільш нормальним є шлях повного використання знань і методичних навичок досвідчених музейних спеціалістів без зайвих і голословних обвинувачень.

Питання про об'єднання музейної справи в УСРР остаточно розв'язала Колегія НКО 28/IX 26 року, яка ухвалила:

«9-а. Констатуючи певний паралелізм в керуванні музеями між управлінням Науковими установами та Укрполітосвіти, які зле відбиваються на музейній роботі, Колегія НКО визнає необхідним керування всією музейною роботою УСРР передати Управлінню Науковими установами зі всіма робітниками, що працюють в Музейнім Відділі УПО. Завідання музейною справою в Управлінні Науковими Установами покласти на т. Криворотченка.

«9-б. Доручити тов. Криворотченку скласти проект резолюції в цій справі з відзначенням напрямку, що до дальшої музейної роботи на Україні, і внести його на розгляд Комісії в складі: тов. Кіріченко (голова), Радченко і Войцехівського, після цього проект резолюції заслухати на одному з найближчих засідань Колегії НКО¹.

3. СИСТЕМИ Й ТИПИ МУЗЕЇВ.

За останні два-три роки музеї України пережили хвилю перетворення в «соціальні Музеї» на взірць цікавого експерименту, що його робили в Харківському Всеукраїнському Соціальному Музеї ім. Артема. Справа, звичайно, не в назві, бо по суті всі культурно-історичні Музеї є соціальні, оскільки вони подають речі з матеріальної історії суспільства. Змістом-же цей експеримент — приклад зводився до того, що з різноманітних колекцій, які зовсім випадково, через різні обставини звезено в одне місце (колиш. Музей Харківського Університету, колиш. Міський Музей, колекції ІРЕ, експонати різних виставок, монастирські речі Ст. Яворського, випадково поназбирані археологічні й етнографічні речі) треба було скласти монолітний що-до завдання й системи музей. По-перше проєктувалося охопити в цьому музеї розвиток людства взагалі в світовому оточенні. Але зробити це не дозволяли занадто малі ресурси, як матеріальні (склад експонатів), так і інтелектуальні (склад співробітників). Завдання музею було звужене: музей мав репрезентувати розвиток людства, але вже на українському тільки матеріалі. Все-ж таки, навіть в такому звуженім масштабі, завдання охопити не довелося й виставочні музейні помешкання виглядали власне, як зразки алогічного конгломерату з меблів, гравюр, ікон, картин, медичних препа-

¹ Протокол № 21, § 9 «Про об'єднання Музейної справи УСРР», опублікован. у «Вістях» з 5/X 26 року.

ратів, шкільних наочних приладь, порцеляни, тканин, сучасних виробів і баг. инш. Мішанина принципів—хронологічного, комплексового, систематичного, навіть просто помилкове розташування й поведження з експонатами,—все робило гнітюче враження й свідчило про нез'ясованність бажань навіть у самих творців цього експерименту та про випадковість їхньої роботи. Наприклад убогу спробу створити ансамбль панського побуту на початку ХІХ ст. подано під гучною назвою чогось зовсім нового й несподіваного, революційного,—як «Відділ побуту та ідеології». Розуміється, вітати можна всякі щирі шукання правдивого шляху, але біда в тому, що невдалий експеримент ледве-ледве не став обов'язковим прикладом для негайної реорганізації всіх музеїв України, як гадалося й бажалося наївним апологетам цього експерименту. Директор Національного Музею у Львові проф. І. Свенцицький у своєму звіті про наукову подорож по УСРР року 1926, згадуючи про нові типи музейних збірок, які він оглянув щодо Соціального Музею в Харкові, пише таке: «З одною з таких спроб в музейному будівництві стрічаємося в Харкові у т. зв. Музею соціальної культури і Сквородинському Музеєві. Соціальний Музей мав дати змогу глядачеві прослідити розвиток людини у зв'язку з усім світом живої природи, тож від зародку живини, через прояви життя у здоров'ю і хворобі (особливо соціальної—зарази, сухоти, полові недуги), та через суспільно-економічні взаємини класові—визискуючого панства і визискуваного сільського й робітничого пролетаріату. Але спроба ця випала так невдачно і так неестетично, що не диво, коли її недавно мали занехати»... і трохи далі: «через пливкість поглядів на музейну справу де-яких кругів державних чинників у самому Харкові, найбільше потерпів Музей українського мистецтва... Цей Музей вже втретє переноситься, щоб увійти в рамки теоретично придуманої цілості соціального Музею»¹.

Тому цілком слушним і своєчасним було обслідування Соціального Музею у Харкові спеціально призначеною Комісією Укрнауки (2-8/IV 1927 року). За доповіддю цієї Комісії Президія Укрнауки 9/IV 1927 року постановила: «Президія Укрнауки, заслухавши повідомлення Комісії по обслідуванню Соц. Музею ім. Артема, а також складений нею акт в справі цього, затверджує цей акт та констатує: що сама ідея організації Соц. Музею і реалізація її в той спосіб, що Музей утворювався принагідно з різних речей, зібраних з різних Музеїв та ще й без помешкання, наче-є невдалою, та Соц. Музею, як такого по суті через це зараз нема, а є тільки неупорядкований збір багатьох цінних речей, які переховуються не мов би то на складі, та ще й без інвентаризації. Крім того Президія, вважаючи на ті обставини, що трапилися за останні два роки, констатує можливості злочинства, недбайливости, то що і вважає за потрібне передати справу на розгляд колегії НКО для дальшого вирішення і одночасно з цим внести на затвердження Колегії НКО: 1) план заходів, що до поліпшення стану

¹ І. Свенцицький «Музеї і книгозбірні сучасної України» Львів 1927 р. ст. 7-8.

в найближчому часі; 2) питання про тимчасове закриття Музею на час переведення порядку; 3) питання про виселення мешканців з музейних помешкань; 4) про асигнування коштів на ремонти; 5) про пристосовання помешкання до Музею»².

Вирішуючи питання про музейну систему в УСРР та про типи Музеїв треба виходити з двох моментів: з того, що ми маємо наявно, як спадщину минулого й наслідок сьогочасної діяльності, і з того, якою уявляємо собі нормальну й бажану систему музеїв та їхні типи. Що-до першого, то треба констатувати, що спадщина з дореволюційних часів в музейній справі на Україні є невелика, порівнюючи з РСФРР, і до того не усталена, бо до часів революції музейна справа на Україні здебільшого не виходила за межі приватної ініціативи (крім корисних заходів кол. університетів). Надзвичайно багаті археологічні й інші знахідки з України вивозили, щоб поповнити великі музейні сховища, які прикрашали столиці імперії. Окремі музейні збірки на Україні були наслідком ініціативи чи аматорської (приватні збірки), чи конфесійної (епархіяльні «древлехранилища»), чи станової (дворянські збірки), чи адміністративно-губернаторської, чи нарешті, земського й міського самоврядування. Звичайно, через такий анархічний підхід колекції й музей збирали випадково: чи з того, що подарують, чи з того, що куплять у антикварів, чи з того, що розшукають урядовим шляхом через пошів, станових то-що. Це, розуміється, не могло призвести до систематичності, усталеності складу музеїв, їхніх відділів, типів та мережі.² Але, яка-б не була різноманітність у типах і внутрішньому складі музеїв, сама наявність в УСРР восьми десятків окремих музейних одиниць державного, краєвого, округового й місцевого значення вимагатиме, щоб саму найдосконалішу ідеальну вигадану схему пристосувати до реальної дійсності того, що є зараз фактичне та з чого треба виходити.

Переходячи до того, щоб теоретично розв'язати питання про систему й типи музеїв, ми одразу спіткаємося з непевністю, застарілістю, а через це й невизначеністю термінології: сама назва «музей» не визначає сутності тих установ, що ми цим терміном звикли звати (по аналогії з «музеєм» мистецтв, що має свій сенс, звемо музеєм і природничі збірки й виставку промислового знаряддя, хоч це не має жодного відношення до «муз»). Але користуючися цим звичним терміном, розуміємо під цим ім'ям таку освітню установу, що науково збирає, систематизує, переховує, вивчає, публікує та експонує для широкої популяризації пам'ятки матеріальної культури й природи. Розуміється, в повному обсязі таку формулу можна прикласти тільки до розвиненої музейної одиниці, а не до тих карликових первісних закладів, що більше бувають корисними тільки збоку справжнього планового музейного будівництва. Аналізуємо дане определение. Перша характерна ознака музейної

² Протокол Засідання Вел. Президії Укрнауки з 9/IV 27 р № 19, § 1.

² Порівн. І. Свенцицького «Про Музеї і музейництво» Львів 1920 р, ст, 16—20.

роботи є збирання і систематизування за науковими принципами пам'яток культури й природи, про що згадувалося вже вище. Збирання просто, без постулату наукового значення й певного місця в сучасній науковій системі тих речей, що їх будуть збирати, призведе до скупчення в одному місці лише «куріозних и посмотрения достойных кунштов», кажучи мовою XVIII ст., чи ще гірше—до музейної халтури, розрахованої тільки на обдурювання мас та на прибутки з цього. Яскравим зразком таких «музеїв» в недалекому минулому були мандрівні музеї Шульце-Беньківського та Бахтіна, що на початку XX ст. чарували очі глядачам усякими дивами з природи та історії людства, як-то: сіямські близнюки, Арабела «прекрасная блондинка родом англичанка», що «по своей надобности приехала в Марокко» і стала жінкою султана Мулей-Хасана, постаті, що дишуть, портрети діячів—Бісмарка, Колумба, Вірхова й инш., сифілітичні препарати. Треба зазначити, що серед де-яких кіл суспільства навіть така обскурантська халтура мала та й досі має вплив...

Найкращий доказ цьому—наш сучасник—«Передвижной Музей этнографии, уродства, мифологии, истории, испанской инквизиции», який складом своїх експонатів є безсумнівний спадкоємець вищезгаданих музеїв Шульце-Беньківського та Бахтіна (досить порівняти їхні каталоги)¹. Цей Музей у 1925—26 р.р. завітав і на Україну,—одвідав Харків, Дніпропетровське, Полтаву, Київ і перевів серед численних одвідувачів та екскурсій значну «освітню» роботу. Дрібна преса прихильно відгукнулася: «Любопытный Музей—для Харькова, не избилующего такими учреждениями, этот Музей, безусловно интересен»² і т. п. Не слід, звичайно потурати розиткові й роботі музеїв такого типу. Збирати й систематизувати за науковими принципами треба пам'ятки культури й природи, щоб-то речі унікального чи, принаймні, раритетного характеру. Але разом з тим маємо Музей такого типу, як Московський Музей мистецтв, де зібрано багато копій першорядних зразків мистецтва. Момент унікальності в такому випадку відпадає, але наукова підборка, вироблення й систематизація копій залишається. Отже, виходячи з можливого складу експонатів, чи то автентичних речей, більш-менш повно підібраних чи копій, де систематику можна провадити далеко зручніше й повніше, маємо дві категорії Музеїв 1) побудованих за науковими принципами на автентичних—унікальних речах, 2) побудовані також за науковими принципами на копіях. Перша категорія своїм значенням переважно є базою для дослідчої роботи, друга—для освітньої.³ Але науковість підбору й систематизації матеріялу залишається в обох випадках.

¹ «Каталог Передвижного Музея»... изд. 2-е, 1927 тир. 20.000. Про надзвичайно низький освітній рівень керівників цього Музею яскраво свідчить «Предисловие» до каталогу.

² «Харьк. Пролетарий» 1925 г. 20. VIII № 188 (400). Стаття: «Человек в разрезе»; теж «Більшовик Полтавщини» 22. IX—1925 р. «Звезда» Катеринослав I. VI—1926 року.

³ Близько до цього розподілу підходить проф. Ф. І. Шміт, що розподіляє музеї за категоріями публіки, яку вони обслуговують переважно, на музей—наукові (для вчених), навчальні (для студентів) і публічні (для широких мас). («Истор. Этнограф. и

Далі, крім такого основного розподілу, розгалуження типів музеїв може йти по таких ознаках: 1) за змістом колекцій з тої чи іншої галузі знання і 2) за територіальним обсягом його експонатів і його діяльності. Обидві ці ознаки дуже важливі, але на практиці до цього часу між ними була плутанина й це призводило до анархічної термінології в назвах музеїв та їхніх відділів, що тільки підкреслювало неусталеність самої системи й класифікації типів Музеїв. Доктор Третер пропонує таку класифікацію головних типів музеїв ⁴.

| | Група наук, що їх обслуговує Музей | Розподіл музеїв | Межі музеїв | | | | |
|-----------------------|------------------------------------|--|---------------------------------------|--------------------------------------|--|--|---|
| | | | Без обмеження | Межі простору | Межі часу | Межі простору й часу | |
| З м і с т м у з е ї в | Б. Всесвіт та його природа | Музеї природничі | Універсальний природничий (загальний) | Локальний природничий | Загальноприроднич. Музей охоплює тільки певну епоху | Локальний природничий Музей, що охоплює одну епоху | |
| | | Музеї технічні | Універсальний технічний (загальний) | Локальний технічний | Загальний технічний Музей, що охоплює тільки певну епоху | Локальний технічний Музей однієї епохи | |
| | А. Людина та його культура | Музеї історичні (загальноісторичні) | Універсальний історичний (загальний) | Локальний історичний | Загальний історичний Музей однієї епохи | Локальний історичний Музей однієї епохи | |
| | | Музеї мистецтв (історично-мистецькі) | Універсальний мистецький (загальний) | Локальний мистецький | Загально-мистецький Музей однієї епохи | Локальний мистецький Музей однієї епохи | |
| | | Науки гуманістичні. Наука про витвори духа людини, про форми її прояви життя практичного наукового й мистецького | Музеї історичні (загальноісторичні) | Універсальний історичний (загальний) | Локальний історичний | Загальний історичний Музей однієї епохи | Локальний історичний Музей однієї епохи |
| | | | Музеї мистецтв (історично-мистецькі) | Універсальний мистецький (загальний) | Локальний мистецький | Загально-мистецький Музей однієї епохи | Локальний мистецький Музей однієї епохи |

Вихідний принцип перехреснування двох ознак (територіального й змістового) розподілу в цій спробі систематики Музею є певний, але Третер вніс в свою таблицю помилки, характерні для старого буржуазного світогляду: технічну галузь він одірвав від суспільства і засунув в розділ Б до природничих Музеїв, а в розділі А, під впливом старих класифікаційних звичок «гуманістичних наук», що кажуть «про витвори духа людини» (це написано 1918 р.), одірвав мистецтво від загальноісторичного процесу. виправляючи цю помилку в «Змісті музеїв» будемо мати такі три категорії: А. Природничі, Б. Технічні, В. Соціально-Історичні (і мистецькі), групи музеїв. В середині кожної з цих основних категорій може бути дрібніша класифікація відповідно до вживаної класифікації наук і категорії пам'яток.

худож. музей» Х. 1919, ст. 39—43), але принцип підходу в нього зовсім інший, і цей принцип я, не вагаючись, одкидаю, як помилковий.

⁴ Museum Polski т. I.

Своєю спрощеністю, абстрактністю ця схема дає можливість наповнювати її змістом залежно від місцевих умов кожної країни. Напр. локальний музей може бути губерніяльним, округовим, повітовим, краєвим,—залежно від прийнятого розподілу. Особливо це важливо підкреслити для наших умов, бо при сучасному масштабі музеїв УСРР ще мабуть довго доведеться чекати утворення універсальних музеїв (світового змісту), обмежуючись категоріями локальних за простором (Україна, округа, район, місце, поселення), за часом і за двома цими ознаками. Звичайно, що в конкретних умовах, так, як музеї є зараз, абсолютну чистоту схеми витримати не можна й не варто, але її треба взяти, як провідний напрямок, що орієнтує нас серед різногосипці сучасної музейної дійсности. Між тим, маючи надзвичайно сприятливу умову—єдність володіння музейним майном, що все є державним, цілком можливо шляхом регуляції розподілу музейних речей досягнути унормування системи й типів музеїв за їх змістом, обсягом та завданням. Оскільки в умовах нашої сучасної музейної дійсности переважає тип музею локального, треба особливу увагу звернути на розроблення цього краєвого моменту в усталенні музейної мережі, як відносно методів його складання, підходу в цілому, так і відносно форм сполучення різних локальних музеїв в одну установу (як відділи краєвого музею, що охоплюють свій край по різних наукових галузях з більшою, чи меншою повнотою).

4. НАЙБЛИЖЧІ ЗАВДАННЯ В МУЗЕЙНІЙ СПРАВІ.

Кожна класа в добу свого розквіту й панування, оволодівши освітньо-науковим апаратом, використовує й скеровує його до обслуговування й відображення своїх класових інтересів і потреб. У музейній справі найяскравіше ця формула виявляється в музеях соціально-історичних. У рештках зразків своєї матеріальної культури класа, збираючи їх у музеї, наочно фіксує, зберігає, демонструє й прокламує свої досягнення й міць. Колосальні що-до історичної та матеріальної цінности культові збірки духівництва—блискучий зразок такої музейно-класової творчости на протязі століть. Дворянство, викристалізувавшись та оволодівши державою, відбивається в музеях військових, мистецьких, побутових, залишаючи таким чином після себе спомин в матеріальних речах свого побуту (садиби, будинки, меблі, убрання, дрібні речі домашнього вжитку й т. и.), в культі своїх героїв (полководці, державні діячі, фамільні портретні збірки й инш.)¹.

Отже генеральне значення музеїв з марксивським підходом до них є:

1) в тому, що вони відбивають досягнення й міць класи, яка домінує в ту, чи иншу епоху; 2) в тому, що вони сприяють організації класової свідомости й через це класовому пануванню, ц. т. виконують державну функцію.

¹ Розуміється, первісне безкласове суспільство теж залишило після себе матеріальні пам'ятки, але як тільки починається диференціяція суспільства, кожна класа суспільства вже відбиває на речах свого вжитку свої класові особливості.

Коли так розуміти загальне значення музейної справи в добу диктатури пролетаріату, то музеї повинні виконувати дві вищезазначені функції, обслуговуючи потреби пролетаріату й незаможного селянства в процесі будівництва соціалізму. Така робота буде йти по двох напрямках:

1) використання для завдань пролетаріату музейної спадщини, що залишилася від попередніх класів; 2) утворення нових музейних формацій, що відбивали-б творчість, досягнення й міць тієї класи пролетаріату, яка зараз домінує.

Першу галузь роботи складають не стільки зміни назв музеїв чи їхніх відділів, або шукання нового розміщення експонатів (це своїм шляхом), скільки головним чином розуміння, вивчення й пояснення масам самих речей—експонатів. Та сама річ, що для представника феодальної класи може бути цікавою переважно з боку естетично-споживчого, як окраса його життя, для пролетаря буде цікава переважно з боку технічного (як річ зроблена) і соціологічного (як використовувалася своєю класою). Звичайну методику вивчення речей матеріальної культури переважно з боку еволюції форми треба освітлити й доповнити методою технологічного й соціологічного тлумачення їх. При такому підході відбиття класової боротьби минулих віків у матеріальних рештках набуває величезного науково-освітнього значення і його можна використати в інтересах підвищення класової свідомості трудящих мас.

Друга галузь роботи полягає по-перше в освітленні продукційних сил і можливостей нашого часу. Конкретно, це повинно здійснитися в розгортанні мережі музеїв природничих і технічних, на які свого часу пануючі класи не звертали й не могли звертати особливої уваги: духівництво тому, що воно вороже ставилося до успіхів природознавства, дворянство, що базувалося на примітивнім сільським господарстві, через свою незацікавленість в тому, а буржуазія через те, що не в її інтересах і можливостях було пересувати знання в маси. Будівничча-ж творчість пролетаріату є неможлива без зросту й розповсюдження в масах природничих і технічних наук. З цього треба навіть в музейній справі зробити відповідні організаційні висновки. По-друге пролетаріат відбиватиме свій побут і свою класову діяльність у конкретних матеріальних зразках своєї культури, свого побуту. Для цього звичайно потрібний досить довгий час—десятки років, але коли ми маємо блискучі матеріальні ілюстрації й навіть клерикального, поміщицького, буржуазного побуту, то будемо мати аналогічні-ж музеї побуту робітничого й селянського.

Постанова Президії Укрнауки з 2. IV—1927 р.² яскраво накреслила основні вихідні позиції в музейній політиці й музейному будівництві, встановила нормальний тип музеїв і заходи щодо класифікації наявних музеїв

² Проток. Засід. Вел. През. Укрнауки з 2/IV—1927 р. № 17, § 4 за доповіддю Комісії, що розробляла це питання в складі: Дубровський В. В. (голова Комісії), проф. Федоровський О. С., проф. Таранушенко С. А., проф. Гордіїв Д. П., Криворотченко М. Г.

(п. 1—3), відзначила Музеї, що мають республіканське значення (п. 4), накреслила заходи що-до внутрішнього впорядкування музейного фонду УСРР на принципах планового господарства (п. 5), дала провідні вказівки що-до наукової роботи музеїв (наукове керівництво—п. 6, наукові видання—п. 7, аспірантура—п. 8), відзначила потрібні наукові підвалини для політосвітньої роботи по музеях (п. 9), принципово вирішила питання про музейництво в Харкові (п. 10), звернула увагу на матеріяльне забезпечення музейних робітників (п. 12), поклала, нарешті, обговорення й деталізацію всіх цих чергових питань музейного будівництва в УСРР на 1-шу музейну нараду УСРР (п. 11).

Гадаємо, що директиви резолюції Президії Укрнауки, які надруковані в цьому «Український Музей» ч. I, цілком достатні для найближчого часу, як провідні вказівки, щоб регулювати об'єднану вже під керівництвом Укрнауки музейну справу в УСРР.

20. IV. 1927.

108

0-50

B 39647

1964

W. W. W.