

Академия наук Украинской ССР
Институт археологии

Препринт

Л.В.Субботин, А.Н.Дзиговский

САРМАТСКИЕ ДРЕВНОСТИ ДНЕСТРО-ДУНАЙСКОГО МЕЖДУРЕЧЬЯ



Киев 1990

Сарматские древности Днестро-Дунайского междуречья.I. Курганные могильники Алкалия и Хаджидер II /

Субботин Л.В., Дзиговский А.Н. ; АН УССР. Ин-т археологии. - Препр. - Киев, 1990. - 40 с.

В работе публикуются материалы раскопок курганных могильников Алкалия и Хаджидер II, исследованных Дунай-Днестровской новостроечной экспедицией Института археологии АН УССР в Белгород-Днестровском и Саратовском районах Одесской области. Приводятся новые сведения о погребальном обряде и материальной культуре сарматов 2-й пол. II - I-й пол. III вв. н.э.

Ил. 14. Библиогр.: 10 назв.

Рецензент канд. ист. наук Р.Д. Бондарь

Степное междуречье Нижнего Дуная и Днестра в первой половине I тысячелетия н.э. являлось районом довольно активной жизнедеятельности разноэтнического населения, среди которого археологически наиболее четко выделяется сарматское, черняховской культуры и, отчасти, гуннское.

Самые многочисленные памятники рассматриваемого периода, судя по раскопкам, оставлены сарматами I-IV вв. н.э. При этом, основу этих памятников составляют выявленные и исследованные различными экспедициями подкурганные захоронения, известное число которых достигает 250. Почти 100 из этих погребений открыто в зонах строительства мелиоративных систем Одесской области в 1977-1988 гг. Дунай-Днестровской новостроечной экспедицией Института археологии АН УССР. Однако, в отличие от почти наполовину опубликованных материалов сарматских памятников, раскопанных другими экспедициями, из сарматских комплексов, исследованных Дунай-Днестровской экспедицией, к настоящему времени полностью опубликовано только два (Дворянинов, Дзиговский, Субботин, 1985, с.170-171; Дзиговский, Субботин, 1986, с.150-157). О большинстве же остальных имеются лишь краткие сведения либо просто упоминания, приведенные в ряде небольших статей (Субботин, Дворянинов, Добролюбовский и др., 1979, с.407; Субботин, 1980, с.341; 1981, с.311-312; 1983, с.322; 1987, с.417; Дзиговский, 1981, с.71; 1982, с.83-92; 1989, с.86-87).

Настоящей работой, состоящей из трех частей, авторы в основном заполняют образовавшийся пробел - вводят в научный оборот полные результаты исследования 76 захоронений первых веков н.э., выявленных в 63 курганах шести курганных могильников Днестро-Дунайского междуречья.

Раскопанные Дунай-Днестровской новостроечной экспедицией сарматские могильники представляли собой нестройные цепочки разновеликих курганов, располагавшихся на краях высоких плато, вытянутых вдоль широких долин небольших пересыхающих рек, которые пересекают территорию южных районов Одесской области с севера на юг. Два из этих могильников (Васильевский и Кубей) находились в юго-западной, придунайской, части Буджакской степи, а четыре (Дивизийский, Белолесский, Хаджидер II и Алкалия) - в восточной, причерноморской.

В исследованиях публикуемых сарматских памятников в разные годы принимали участие Л.В.Субботин (начальник экспедиции), С.А.



Дворянинов и А.Н.Дзиговский (заместители начальника экспедиции), М.М.Фокеев, А.С.Островерхов и Г.Н.Тошев (начальники отрядов), И.В.Сапожников, Н.Е.Ветчинникова, Е.С.Оанча, В.М.Солецкий, А.Н.Частников, С.И.Чернов, С.И.Андрух, Т.В.Рубаненко, Е.Ф.Суничук, Р.П.Шилкина, И.С.Айвазов, О.С.Айвазов, И.Г.Бондюгин, Ю.А.Волянская, Ю.Б.Гайтанжи, А.О.Зубков, С.В.Кара, Р.В.Малинин, А.В.Машталир, С.В.Паньков, В.С.Сергиенко, И.М.Чалый, Е.А.Шелепова и другие.

Все курганные насыпи до их археологического исследования постоянно распахивались. Раскопки курганов велись при помощи бульдозеров либо скреперов на снос. При раскопках для фиксации выявляемых объектов и стратиграфических наблюдений до конца исследования оставались пересекавшие курган контрольные бровки, число которых колебалось в зависимости от величины насыпей. Курганы, которые в рельефе выражены не были, а выделялись на темном фоне окружающего поля лишь светло-желтоватым пятном грунта, образовавшемся на месте небольшой насыпи после ее полного нивелирования многолетней вспашкой, раскапывались параллельными траншеями без оставления бровок. Планиграфическое местонахождение выявлявшихся в курганах археологических объектов и их стратиграфические глубины определялись относительно условного нулевого репера. Для курганов с сохранившимся возвышением насыпи этот репер устанавливался на ее вершине, через которую обычно проходила центральная бровка, а для сnivelированных курганов - на уровне современной поверхности поля вблизи определяющего его бывшее существование светлого грунтового пятна.

Данная, первая часть работы посвящена сарматским древностям двух курганных могильников - Хаджидер П и Алкалия. Публикуются комплексы 25 курганов, включающие в себя один кольцевой и два прямоугольных рва, девять культовых ям и 24 погребения (в том числе 22 основных и два впущенных в более древние насыпи), которые датируются 2-й пол.П - 1-й пол.Ш вв.н.э.

Рассматриваемые могильники, отстоявшие друг от друга по линии север-северо-запад - юг-юго-восток примерно на 25 км (Алкалия южнее Хаджидера П), находились у правых берегов параллельно идущих с севера на юг рек-эпонимов Алкалия и Хаджидер (рис.1). Курганный могильник Алкалия раскапывался в 1987-1988 гг., Хаджидер П - в 1988 г. Исследование их охраняемыми раскопками было предпринято в связи со строительством 2-й очереди Дунай-Днестровской оросительной системы.

Прежде, чем перейти к описанию материалов раскопок, авторы

считают своим приятным долгом выразить искреннюю признательность и сердечную благодарность всем тем, кто постоянно оказывал Дунай-Днестровской новостроечной экспедиции всестороннюю помощь, способствовавшую успешному проведению археологических работ: сотрудникам ГИП-3 Института "Укржгипроводхоз" Г.А.Кейсеру, Е.А.Рукман, Г.И.Терещенко и С.А.Иванезовой, руководству Объединенной дирекции строящихся мелиоративных систем Одесской области в лице Г.И.Самойленко, Я.А.Зленко, А.П.Иванова и Г.А.Гресь, руководству ПМК-18 треста "Дунайводстрой" во главе с А.Е.Беседовским, руководству Одесской и Измаильской АТБ того же треста, возглавляющихся А.И.Колесником и Н.М.Черепухой, сельским советам и правлениям всех колхозов, на землях которых велись археологические исследования публикуемых памятников.

Могильник находился на землях колхоза "Прогресс" в 0,6-0,8 км к западу от с.Широкое Белгород-Днестровского р-на Одесской обл. Курганы располагались нестройной цепочкой, вытянутой с северо-запада на юго-восток на 2,5 км по краю плато вдоль правого берега р.Алкалия, идущей с севера к причерноморскому оз.Бурнас (рис.1).

Раскопками исследовано 35 курганов могильника, которые в той или иной мере были выражены в рельефе либо выделялись на поверхности поля лишь светлым пятном грунта совершенно распаханной насыпи. Кроме того, было раскопано два кургана (№35 и 36) не входивших в компактную группу курганов могильника, а отстоявших от нее на 2,5 км к северу. Нумерация для всех курганов была принята сплошная, номера им присваивались по мере проведения исследований. В одном случае курган получил номер с буквенным индексом - 4а.

Как показали материалы раскопанных погребений (Ю1), могильник возник в эпоху энеолита на основе курганов 3, 4, 9 и 33 и, постепенно разрастаясь, функционировал на всех этапах бронзового века, в скифо-сарматское время и в эпоху позднего средневековья. Собственно сарматский могильник состоял из 18 совершенно сnivelированных курганов, в основном группировавшихся вокруг самого высокого (6,85 м), энеолитического, досыпанного в скифское время кургана 33 (Гостра могила), и, частично, разбросанных по цепочке к югу от него. С сарматским могильником связываются и два погребения, впущенные в более ранние курганы: в ямный (№5) и в скифский (№19).

КУРГАН 5

Курган был самым крайним в могильнике с юго-востока. Он располагался в 50 м к северу от грунтовой дороги, идущей из с.Широкое к с.Дивизия Татарбунарского р-на, и в 100 м к западу от кладбища с.Широкое. Высота насыпи 3,6 м, диаметр - 50 м. Раскапывался с оставлением до конца работ трех параллельных бровок, ориентированных по линии запад-восток. Из 16 погребений, выявленных в кургане, сарматским было одно - №13. Остальные погребения относились к ямной культуре (Ю), к сабашиновской культуре (2) и позднему средневековью (3).

Погребение 13 было впущено в насыпь в 14 м к юго-востоку

от центра, выявлено на глубине 1,45 м. Контуры погребальной ямы не прослеживались. Костяк человека был очень плохой сохранности. Положение скелета определить не удалось. Судя по сохранившейся части черепа, погребенный был ориентирован головой на север. Рядом с костями черепа находились кувшин и точильный камень.

Описание находок: 1. Гончарный чернолощенный одноручный кувшин с подцилиндрическим горлом и с приземистым выпуклобоким туловом на кольцевом поддоне (рис.2,1). Высота сосуда 16 см, диаметр венчика 8,5 см, дна - 7 см.

2. Точильная каменная плитка, использовавшаяся, очевидно, и как кресало. О последнем свидетельствуют следы ударов о твердый острый предмет, которые сохранились на расширенной торцевой части плитки в виде косых и поперечных углубленных штрихов (рис.2,2). Размер плитки 7,5 x 6 см, толщина - 2-3 см.

КУРГАН 6

Располагался в 60 м к северо-западу от кургана 5. Сильно распахан, возвышался лишь на 0,1 м, современный диаметр насыпи достигал 20 м. При раскопках через центр насыпи оставлялась бровка, ориентированная по линии запад-восток. В кургане выявлено одно сарматское погребение и 4 культовые ямы (рис.2,3).

Погребение 1 располагалось в центральной части кургана в 1 м к северу от репера. Контуры могильной ямы выявлены на глубине 0,35 м - под пахотным слоем, на верхнем уровне светло-желтого материкового суглинка. Могильное сооружение было выполнено в виде прямоугольной входной ямы, ориентированной длинной осью по линии север-юг, и вырытого вдоль ее западной стенки просторного подбоя (рис.2,6). Свод подбоя был обрушен. Длина входной ямы равнялась 2,8 м, вероятная ширина устья ее - около 1,5 м. Глубина ямы 1,35 м (1 м от прослеженного верхнего края). Вход в подбой был сделан двухступенчатым. Первая ступень образована площадкой основания входной ямы, сохранившейся после выреза ступени на ширину 1,3 м, и отвесным срезом ее западного края на глубину 0,5 м. Параллельно этой ступени вдоль ее длины была сделана вторая ступень с площадкой шириной 0,4 м и высотой 0,45 м. Шедший от основания нижней ступени на уровне 2,3 м (1,95 м от уровня выявления могилы) горизонтальный пол подбоя из-за большей углубленности в северо-западном направлении имел подтрапцевидную в плане форму. Размер его 2,8 x 1,7-2 м; наибольшая высота подбоя у входа вероятно достигала

ла I,7-I,8 м.

Погребение было разрушено в древности. Отдельные кости скелета (таза, рук, ног) находились на различных уровнях заполнения входной ямы. По всему ее заполнению встречались также и остатки погребального инвентаря. Среди них: фрагменты лепного горшка и курильницы, краснолакового блюда и стеклянного сосуда. В придонной части входной ямы и подбоя находились бусы и бисер, обломки керамической крышки, фрагменты железных и бронзовых изделий. Дно входной ямы и подбоя было посыпано угольками. В северо-западном углу подбоя на дне обнаружено округлое углубление диаметром 10 см и глубиной 5 см. Судя по его форме и размерам, это углубление было местом устойчивого укрепления в могиле стеклянного сосуда.

Описание находок: I. Лепной горшок с воронковидным горлом и округло выпуклыми, высоко расположенными боками (рис.3,4). Венчик косо срезан, украшен по краю небольшими косыми насечками. На плечиках - три вертикально расположенных, сплюснутых и горизонтально расчлененных вдавлениями налепа. Дно не сохранилось, реставрируется графически. Его диаметр около 5 см, диаметр венчика 9 см, высота сосуда около 16 см.

2. Часть лепной конической крышки сосуда, имевшей диаметр основания 12 см (рис.3,1).

3. Лепная курильница. По форме сочетания вместилища и ножки - катушковидная (рис.3,8). Конически расширяющееся кверху вместилище имеет уплощенный широко оттянутый наружу венчик, отделено от конически расширяющейся книзу ножки налепным валиком, расчлененным цепочкой косых насечек. Поверхность курильницы украшена цепочками округлых наколов: два ряда их проходит по плоскости венчика, два - по периметру тулова выше валика, три - по периметру ножки. Высота курильницы 10,5 см, высота ее ножки 3 см, диаметр венчика 14 см, основания ножки - 11,5 см, зауженной части курильницы - 6,5 см.

4. Гончарное краснолаковое блюдо с горизонтально оттянутым наружу площадковидным венчиком (рис.2,13). Высота блюда 3 см, диаметр по венчику 23 см, диаметр дна 9 см.

5. Стеклянный тонкостенный сосуд. Реставрируется частично. Очевидно, это был флакон с узким и высоким горлом, колоколовидно расширенным книзу туловом и плоским, слегка вогнутым дном (рис.3,3). Диаметр горла 3 см, дна - 9 см.

6. Стеклянные бисер (2 шт.) и бусы (21 шт.) различных округ-

лых, цилиндрических и призматической форм (рис.3,9,11-13,15-17,19,20,22,25) и расцветок: синяя (рис.3,20), темнокоричневая (рис.3,17), белые, желтоватые и светло-коричневые.

7. Уплощенные фигурные бусы из перламутра (рис.3,10,14,18,24).

8. Крупная уплощенно-подпрямоугольная бусина из янтаря (рис.3,26).

9. Веретенообразная бусинка из кости (рис.3,23).

10. Округлые сплюснутые бусинки (две) из сердолика (рис.3,21).

11. Усеченно-коническая бусина-подвеска из бело-синеватого стекла с рельефной спиралевидно оформленной поверхностью (рис.3,5). Высота 1 см, диаметры оснований 2 и 0,8 см.

12. Обломок железного серпа (рис.3,5).

13. Обломки железных ножей (рис.3,6,7): черенка и лезвия с бронзовой заклепкой на черенке.

14. Округлая в сечении костяная ручка кинжала с вырезом и бронзовыми заклепками на месте соединения с клинком и с отверстиями для скобковидного кольца на противоположном конце (рис.3,2). Длина 12 см, диаметр 2 см.

15. Две подпрямоугольные скобы-окантовки, размером 2,3 x 1 см и 2 x 1 см, сечением 0,5 x 0,1 см (рис.2,7,8).

16. Две бронзовые овальные петли с разомкнутыми концами (рис.2,10,12).

17. Обломок бронзового листовидного предмета с прямоугольной петлевидной головкой (рис.2,11). Сохранился в длину на 4,5 см, наибольшая ширина 1,3 см, размер отверстия головки 0,5 x 0,8 см.

18. Бронзовый четырехгранный гвоздь (рис.2,9). Длина 2 см, ширина шляпки 0,8 см.

19. Три бронзовых колокольчика с железным язычком (рис.2,4,5). Высота 1,4-1,7 см, диаметр оснований - по 2 см.

Культовые ямы выявлены, как и погребение, с глубины 0,35 м. Все они имели фактически одинаковые подцилиндрические формы и размеры: диаметр ямы №1 равнялся 1,2 м, ямы №2 и №4 - 1,3 м, глубина их 0,3 м, размер овала ямы №3 - 1,25 x 1,45 м, глубина ее 0,45 м. Ямы размещались симметрично располагавшимися парами, равномерно удаленными от центра входной ямы погребения (рис.2,3): юго-западная пара ям №1 и №4 - в 7 м, северо-западная пара ям №2 и №3 - в 5,5 м. На дне всех ям находились единичные кости животных.

Возвышался над уровнем окружающего поля лишь на 0,1 м, имел диаметр около 20 м. Через примерный центр кургана до конца раскопок оставалась контрольная бровка, направленная по линии запад - восток. В кургане выявлено одно сарматское погребение и 4 культовые ямы.

Погребение I находилось в центре кургана непосредственно под пахотным слоем - на глубине 0,3 м (рис.4,1). Могильная яма имела в плане форму прямоугольника с округленными углами, вытянутого по линии север-северо-запад - юг-юго-восток. Длина ямы 2,9 м, ширина сверху 1,2 м, внизу - 0,8 м, глубина от репера 2,1 м. Яма выкопана с заплечиками, шириной по 0,2 м, оставленными вдоль длинных сторон на высоте 0,7 м от дна (рис.4,3). Погребение разрушено в древности. Судя по местонахождению обломков черепа, можно предполагать, что погребенный был ориентирован головой на север-северо-запад. Остатки погребального инвентаря находились на различных уровнях заполнения ямы.

Описание находок: 1. Обломки оконцовок ремней из серебряных пластин толщиной около 1 мм, шириной 1,5 см (рис.4,2). На оборотной стороне сохранились остатки кожи.

2. Золотая оконцовка в форме полого шарика, диаметром 6 мм, соединенного с цилиндрической трубочкой, высотой 6 мм и диаметром 4 мм (рис.4,8). На конце трубочки имеется две пары диаметрально противоположных отверстий от крепления ее к деревянному стержню.

3. 40 стеклянных бусинок таблетковидной и, в основном, сферической формы (рис.4,4-7).

4. Мелкие обломки горла и стенок красноглиняной амфоры.

5. Фрагменты лепного горшка, имевшего цилиндрическое горло и прямой венчик.

Культовые ямы выявлены на том же уровне, что и погребение (0,3 м), и имели одинаковую глубину (0,6 м от репера). Три из них были подцилиндрическими, диаметром 1,1 м (ямы №1 и №2) и 0,9 м (яма №3). Яма №4 имела в плане форму овала, размером 1,3 x 1 м, вытянутого по линии северо-запад - юго-восток. Две ямы были удалены от центра могилы симметрично и примерно на равное расстояние: №4 на 2,5 м к северу-северо-востоку, №3 на 3,2 м к юго-юго-западу (рис.4,1). Две другие находились юго-западнее могилы: №1 в 5 м от ее центра, №2 - в 1,2 м к западу от ямы №1. Никаких находок в ямах не было.

В рельефе выражен не был, выделялся на темном фоне окружающего поля светло-желтоватым пятном диаметром 12 м. Раскапывался параллельными траншеями, условный нулевой репер устанавливался севернее пятна. В кургане выявлено лишь одно погребение - сарматское.

Погребение I находилось в центре пятна. Контуры могильной ямы были прослежены на глубине 0,3 м. Они имели в плане форму прямоугольника с округленными углами, размером 2,5 x 1,1 м, вытянутого по линии север - юг. Глубина ямы 1,6 м. В 0,7 м выше дна ее вдоль длинных стен были оставлены заплечики, шириной по 0,2 м, в результате чего нижняя часть ямы сужена до 0,7 м (рис.4,9). Поверхность заплечиков была побелена. Погребение ограблено, разрушено: разрозненные кости рук и ног человека, как и основная часть найденного инвентаря, оказались на различных уровнях заполнения ямы. На дне ее сохранились лишь россыпь бус и украшения из перламутра.

Описание находок: 1. Мелкие фрагменты лепного сероглиняного сосуда.

2. Лепная конусовидная крышечка (рис.4,21). Высота ее 3 см, диаметр основания 7,5 см, диаметр вершины - около 2 см.

3. Фрагменты стенок красноглиняной амфоры.

4. Конически-грибовидное и биконическое пряслица с вогнутым широким основанием (рис.4,10,11). Высота пряслиц около 3 см, наибольший диаметр первого 4 см, второго - 5 см.

5. Обломок лезвия железного ножа (рис.4,12).

6. Сложнофигурные украшения из перламутра (рис.4,13,18).

7. 80 стеклянных бусинок округлых, таблетковидных и призматических форм (рис.4,14-17,19,20).

Насыпь возвышалась лишь на 0,05-0,1 м, диаметр достигал 12 м. Через середину кургана оставалась бровка, ориентированная по линии запад - восток. Единственное погребение кургана было сарматским.

Погребение I обнаружено в центре кургана на глубине 0,3 м. Могильная яма выполнена с заплечиками (рис.5,1). Верхняя часть ее в плане была прямоугольной, с округленными углами, ориентирована длинной осью по линии юго-запад - северо-восток. Длина 2,5 м, ширина 1,15 м. Дно ямы находилось на глубине 1,3 м. Заплечики были

оставлены шириной 0,15 и 0,2 м вдоль длинных сторон ямы в 0,5 м выше ее дна. Ширина нижней части ямы 0,8 м. На дне прослежены остатки растительной подстилки и отдельные угольки. Костей в могиле не обнаружено. Из погребального инвентаря найдены лишь фрагменты железного кинжала, ширина клинка которого достигала 2,3 см (рис. 5,2).

КУРГАН 17

Выделялся на поверхности поля светло-желтоватым пятном диаметром до 13 м. Нулевой репер при раскопках устанавливался к северу от пятна. В кургане выявлено два погребения: №1 – неопределенное и №2 – сарматское, основное (рис. 5,3).

Погребение 2 находилось в центре кургана, прослежено с глубины 0,6 м до 1,05 м. Могильная яма была простой прямоугольной (рис. 5,4). Длина ее 2,5 м, ширина – 1 м, ориентировка – юго-запад – северо-восток. На дне ямы отмечены остатки растительной подстилки и меловая посыпка. Погребение разрушено. Разрозненные кости человека и остатки погребального инвентаря находились на разных уровнях заполнения ямы.

Описание находок: 1. Мелкие фрагменты лепного сосуда.

2. Фрагменты красноглиняной амфоры.

3. Обломки железного обоюдоострого меча (рис. 5,5). Ширина сохранившегося фрагмента его верхней части (у рукояти) 4 см, других уже – до 3 см.

4. Бронзовая умбоновидная бляшка, украшенная по краю ложной зернью, с двумя загнутыми крепежными гвоздиками-штырями (рис. 5,7). Диаметр бляшки 1,9 см, высота – 0,7 см.

5. Обломок поделки из трубчатой кости (рис. 5,6).

КУРГАН 19

Выделялся на поверхности поля светло-желтоватым пятном диаметром около 15 м. Репер при раскопках выносился за пределы пятна к северу. В кургане выявлено два погребения: №1 – скифское, основное, и №2 – сарматское, впускное.

Погребение 2 находилось в центре кургана и частично перерезало погребение 1. Могильное сооружение состояло из входной ямы, верхний край которой прослежен с глубины 0,3 м, и подбоя, сделанного у ее основания к северо-западу (рис. 6,1). Входная яма, размером 1,7 x 0,5 x 0,75 м, была ориентирована по линии юго-запад – северо-восток. В плане яма имела форму прямоугольника с округ-

ленным северо-восточным краем. Дно сохранилось на ширину 0,25 м: с северо-западной стороны оно на всю длину было срезано вертикальной ступенью высотой 0,2 м, от которой начинался подбой. Подбой имел в плане форму вытянутого параллельно яме овала, размером 1,7 x 0,45-0,65 м (расширен в северном направлении). Наибольшая высота свода подбоя у входа достигала 0,5 м. В подбое на остатках растительной подстилки, посыпанной мелом, в анатомическом порядке располагались череп, кости рук и обломанные сверху кости ног погребенного. Судя по остаткам скелета, погребенный лежал вытянуто на спине, головой на северо-восток. Правая рука была направлена кистью к бедру, левая – согнута в локте и положена кистью на живот. Поверх костей правой руки лежало два железных обоюдоострых меча, посередине засыпки входа находилась гончарная миска, а на дне входной ямы напротив ног погребенного стоял лепной горшок. На противоположном конце дна входной ямы у стенки лежали обломки бедренных костей ног.

Описание находок: 1. Лепной сероглиняный горшок с воронковидным горлом, высоко расположенными округловыпуклыми боками и плоским дном (рис. 6,2). Высота сосуда 22,5 см, диаметр венчика 16 см, дна – 8,5 см. Венчик расчленен цепочкой пальцевых вдавлений, плечики с трех сторон украшены округлыми вдавлениями в виде трилистников.

2. Гончарная сероглиняная миска с конически сужающимся книзу туловом, на кольцевом поддоне, с утолщенным и оттянутым наружу венчиком (рис. 6,5).

3. Железный меч со штырем для рукояти, отделенным от клинка защитным перекрестием (рис. 6,3). Ширина клинка у перекрестия 4,5 см, вероятная длина около 50 см.

4. Железный меч с рукоятью-штырем без перекрестия (рис. 6,4). Ширина клинка у рукояти 6,2 см, вероятная длина – около 1 м.

КУРГАН 20

Представлял собой пятно светло-желтоватого цвета диаметром около 14 м. Репер при раскопках устанавливался к северу от пятна. В кургане выявлены одно сарматское погребение, культовая яма и подквадратный ров (рис. 5,8).

Погребение 1 находилось в северо-западном секторе пятна. Могильная яма прослежена с глубины 0,4 м до 0,9 м. Она имела простую прямоугольную форму, была ориентирована длинной осью по линии

юго-запад - северо-восток (рис.5,10). Углы ямы округлены. Длина ее 1,6 м, ширина - 0,5 м. Погребение разрушено и ограблено в древности. В заполнении ямы встречены лишь разрозненные кости человека и несколько фрагментов лепной посуды.

Культовая яма обнаружена в 0,6 м к северо-западу от погребения на той же глубине - 0,4-0,9 м. Она имела в плане форму неправильного овала, вытянутого по линии северо-запад - юго-восток. Размер ямы 1,3 x 1 м. На дне ее с южной стороны находилось скопление крупных фрагментов верхней части красноглиняной амфоры (рис.5,9). Амфора еще в древности была лопнувшей и подвергалась ремонту. Об этом свидетельствуют сквозные отверстия вдоль старых изломов, служившие для стяжки как горловины, так и плеча сосуда.

Ров, выявленный на глубине 0,4 м в 3 м к юго-востоку от погребения, был в плане почти квадратным: размер его - 6,2 x 6 м. Ширина рва 0,3-0,35 м, прослеженная глубина 0,2 м (0,6 м от репера), сечение прямоугольное. Короткие стороны рва шли параллельно длинным сторонам могилы, с юго-западной длинной стороны рва имелась перемычка - проход внутрь ограниченной рвом площадки, шириной 0,7 м (рис.5,8). Перемычка сделана в 3,5 м от западного угла рва и в 2 м от южного угла.

КУРГАН 21

Выделялся на поверхности поля светло-желтоватым пятном диаметром около 15 м. Нулевой репер при раскопках устанавливался севернее пятна. В кургане выявлено лишь одно сарматское погребение.

Погребение I обнаружено в центре пятна на глубине 0,3 м. Могильная яма подпрямоугольная, с округленными углами, выполнена с заплечиками вдоль длинных сторон, ориентирована длинной осью по линии юго-запад - северо-восток (рис.7,1). Длина ямы 2,4 м, ширина сверху 1,2 м, внизу - 0,8 м, ширина заплечиков - по 0,2 м. Глубина ямы от репера 1,55 м, от заплечиков до дна - 0,85 м. Погребение разрушено и ограблено: в засыпке ямы найдены отдельные кости человека, фрагменты лепного сосуда с прямым венчиком и мелкие обломки неопределенного железного предмета.

КУРГАН 22

Выделялся на поверхности поля светло-желтоватым пятном диаметром около 15 м. Нулевой репер при раскопках выносился к северу от пятна. В кургане выявлено только одно сарматское погребение.

Погребение I обнаружено в центре пятна на глубине 0,6 м. Могильная яма имела в плане форму прямоугольника с округленными углами, размером 2,6 x 0,9 м, вытянутого по линии юго-запад - северо-восток (рис.7,2). Прослеженная глубина 1,1 м (1,7 м от репера). Погребение разрушено. Разрозненные кости человека и погребальный инвентарь оказались разбросанными среди заполнения ямы.

Описание находок: 1. Гончарная красноглиняная биконическая миска с оттянутым наружу утолщенным венчиком, острым ребром и невысоким кольцевым поддоном (рис.7,7). Высота сосуда 10 см, диаметр венчика 23,5 см, дна - 8,5 см.

2. Бронзовая пряжка с граненой прямоугольной рамкой, подовальным щитком с двумя заклепками и прямым подвижным язычком (рис.7,3). Общий размер - 3,9 x 3,5 см.

3. Бронзовые умбоновидные бляшки (2) украшенные по краю ложной зернью (рис.7,4,6). Диаметр 2,1 см, высота 0,6 см.

4. Бронзовая лучковая фибула подвальной конструкции с расширенным приемником (рис.7,8). Высота - 6 см.

5. Петлевидная обойма из тонкой (1 мм) и узкой (7 мм) бронзовой ленты, стянутой и укрепленной при помощи стержня (рис.7,5). Размер петли 2 x 1,5 см.

6. Обломки лезвия железного ножа.

7. Фрагменты стенок сероглиняного лепного сосуда.

КУРГАН 23

Выделялся на поверхности поля светло-желтоватым пятном диаметром около 15 м. Нулевой репер при раскопках устанавливался у северного края пятна. В кургане выявлено одно сарматское погребение.

Погребение I находилось в центре пятна. Могильная яма прослежена с глубины 0,5 м до 1,8 м, имела прямоугольные очертания, была ориентирована длинной осью по линии север - юг (рис.8,1). Углы ямы были округлены, в 0,6 м выше дна вдоль длинных ее сторон имелись заплечики шириной по 0,1 м. Длина ямы 2,1 м, ширина сверху 1 м, внизу - 0,8 м. На дне прослежены остатки растительной подстилки и меловая посыпка. Погребение совершенно разрушено и ограблено: разрозненные кости человека и фрагментированные остатки погребального инвентаря находились в засыпке ямы.

Описание находок: 1. Фраgmentированная верхняя часть крупного выпуклобокого сосуда с невысокой плавно отогнутой шейкой и

ровно срезанным венчиком (рис.8,2). Диаметр венчика около 19 см, наиболее выпуклой части тулова - около 24 см.

2.Обломок каменного оселка (рис.8,3). Диаметр округлого сечения на месте излома около 1,7 см.

КУРГАН 24

Выделялся на поверхности поля пятном светло-желтоватого цвета диаметром около 12 м. Нулевой репер устанавливался севернее пятна. В кургане выявлено одно сарматское погребение.

Погребение I выявлено в центре кургана на глубине 0,3 м. Могильная яма прямоугольная с сильно округленными углами, ориентирована длинной осью по линии юго-запад - северо-восток. Размер ее 2,1 x 0,7 x 0,3 м (0,6 от репера). На дне отмечены остатки растительной подстилки и посыпка мелом, поверх которых находился костяк женщины. Погребенная лежала вытянуто на спине, головой на север-северо-восток, с поворотом направо - лицом к западу (рис.6,6). Левая рука была вытянута вдоль тела и положена кистью на крыло таза, правая - вытянута под углом вперед (вправо). Справа от черепа найдено два глиняных пряслица.

Описание находок: 1.Пряслице биконическое (рис.6,7). Высота 3,5 см, диаметры оснований 2 и 3 см, ребра - 5 см.

2.Грибовидное пряслице (рис.6,8). Высота 3 см, диаметры оснований 2,2 и 2,8 см, ребра - 4 см.

КУРГАН 26

Выделялся на поверхности поля в виде светло-желтоватого пятна диаметром около 10 см. Репер при раскопках устанавливался севернее пятна. В кургане выявлено одно сарматское погребение.

Погребение I находилось в центре пятна. Прослежено с глубины 0,4 м до 2,9 м. Могильная яма была в плане подпрямоугольной, размером 1,8 x 0,65 м, с сильно округленными углами, вытянута по линии юго-запад - северо-восток (рис.8,4). Яма выполнена двухступенчато. Верхний уступ, шириной до 0,1 м, шел вдоль длинной юго-западной стенки наискосок на глубине 0,6 м от репера (2,3 м от дна). Нижний уступ, шириной от 5 см до 12 см, опоясывал яму по периметру на глубине 1,5 м от репера (1,4 м от дна). Длина дна ямы 1,65 м, ширина 0,3-0,45 м (сужено к южному концу). Погребение разрушено и ограблено. В засыпке встречены лишь разрозненные кости человека и обломки гончарной красноглиняной миски. Миска была

острорреберной, с подцилиндрической верхней частью и конически суживающейся нижней (рис.8,5). Диаметр венчика 17 см.

КУРГАН 27

Выделялся на поверхности поля светло-желтоватым пятном диаметром около 10 м. Нулевой репер устанавливался у северного края пятна. В кургане выявлено одно сарматское погребение.

Погребение I обнаружено в центральной части пятна на глубине 0,5 м. Погребальная яма прямоугольной с округленными углами формы была ориентирована длинной осью по линии юго-запад - северо-восток. Размер ямы 1,6 x 0,5 м, прослеженная глубина 1,5 м (2 м от репера). В 0,5 м выше дна ямы вдоль длинных сторон были сделаны заплечики шириной около 0,1 м (рис.10,1). Дно ямы и заплечики были посыпаны мелом. Погребение разрушено и ограблено. Обломки костей человека и небольшие фрагменты лепной посуды сохранились на различных уровнях заполнения ямы.

КУРГАН 28

Выделялся на поверхности поля светло-желтоватым пятном диаметром около 12 м. Репер устанавливался при раскопках у северного края пятна. В кургане выявлено одно сарматское погребение.

Погребение I находилось в центре кургана, прослежено с глубины 0,5 м до 1,3 м. Могильная яма имела в плане форму прямоугольника с округленными углами, размером 1,97 x 0,65 м, вытянутого по линии юго-запад - северо-восток. В 0,5 м выше дна ямы вдоль длинных ее сторон имелись заплечики шириной до 0,15 м (рис.9,1). Дно ямы и заплечики были посыпаны мелом. Погребенный лежал вытянуто на спине, головой на северо-восток. Руки были вытянуты вдоль тела. В ногах погребенного находились гончарные кувшин и миска, в которой был помещен лепной горшок. В районе груди и живота найдены фибула и поясная гарнитура. В заполнении на уровне заплечиков находились крупный лепной горшок и крышка.

Описание находок: 1.Краснолаковая миска с плавно загнутым внутрь венчиком, конически сужающимся книзу туловом и кольцевым поддоном (рис.9,6). Диаметр венчика 16,5 см, дна - 6,5 см, высота сосуда 8 см, поддона - 1 см.

2.Одноручный красноглиняный кувшин с отогнутым венчиком, биконическим туловом с округленными боками и кольцевым поддоном (рис.9,10). Горло по периметру украшено валиком. Высота сосуда

18,6 см, диаметр венчика 10 см, дна - 6,9 см.

3.Лепной горшок с воронковидным горлом, высокими округлыми боками и плоским дном (рис.9,7). Венчик украшен пальцевыми вдавлениями, плечико - двумя горизонтальными рядами наколов и тремя вертикальными узкими наделами, расчлененными посередине. Высота горшка 15 см, диаметр венчика 8,5 см, дна - 6,4 см.

4.Крупный лепной горшок с воронковидным горлом, высокими округлыми боками и плоским дном (рис.9,4). Венчик украшен пальцевыми вдавлениями, на шейке - три узких вертикальных надела, расчлененных посередине. Высота горшка 24,2 см, диаметр венчика 17,5 см, дна - 9 см.

5.Бронзовая сильно фрагментированная лучковая фибула.

6.Бронзовая пряжка с округлой рамкой, прямоугольным щитком с двумя заклепками и подвижным язычком (рис.9,2). Диаметр петельчатой рамки 2,5 см, размер щитка 2,6 x 1,7 см. Внутри щитка сохранились остатки кожи.

7.Лепная коническая крышка, украшенная по краю пальцевыми вдавлениями (рис.9,3). Высота 9 см, диаметр основания 17,5 см, диаметр верхнего края ручки 6 см.

8.Бронзовая скобовидная обкладка деревянного предмета (рис.9,9). Высота 2,2 см, ширина 1 см.

9.Бронзовая ременная накладка с двумя заклепками (рис.9,5).

10.Обломки железного ножа (рис.9,8).

КУРГАН 29

Выделялся на поверхности поля светло-желтоватым пятном диаметром около 10 м. Репер устанавливался у северного края пятна. В кургане выявлено одно сарматское погребение.

Погребение I находилось в центре пятна, прослежено с глубины 0,3 до 1,05 м. Могильная яма прямоугольной с округленными углами формы, размером 1,9 x 0,8 м, ориентирована длинной осью по линии юго-запад - северо-восток. В 0,55 м от дна у длинной западной стороны имелся небольшой уступ, шириной 0,2 м, длиной 0,8 м. Дно ямы было посыпано мелом. Могила разрушена: в засыпке ямы встречались обломки человеческих костей и остатки погребального инвентаря.

Описание находок: 1.Обломок верхней части краснолаковой миски, имевшей приотстренный венчик диаметром 10 см (рис.8,8).

2.Лепной горшок с воронковидным горлом, высоко расположенными округлыми боками и плоским дном (рис.8,7). Венчик украшен цепочкой

пальцевых вдавлений, шейка - горизонтальным рядом косых углублений. Высота сосуда 16 см, диаметр венчика 9,2 см, дна - 7 см.

3.Лепной горшок с воронковидным горлом, округло выпуклыми боками и цилиндрически выделенным плоским дном (рис.8,10). Венчик украшен цепочкой пальцевых вдавлений, плечо - двумя горизонтальными рядами небольших косых углублений. Высота горшка 13,5 см, диаметр венчика 8,6 см, дна - 6,7 см.

4.Лепная коническая крышка с вертикальной, сверху вогнутой, ручкой (рис.8,9). Край крышки украшен цепочкой пальцевых вдавлений. Высота крышки 5,5 см, диаметр - 11 см, диаметр ручки 5 см.

КУРГАН 30

Выделялся на поверхности поля светло-желтоватым пятном диаметром около 10 м. Репер устанавливался у северного края пятна. В кургане выявлено одно сарматское погребение.

Погребение I находилось в центре пятна. Прослежено с глубины 0,3 м до 1 м. Могильная яма прямоугольной формы, с округленными углами, размером 1,9 x 0,8 м, ориентирована длинной осью по линии юго-запад - северо-восток (рис.7,9). Дно ямы было посыпано мелом. Погребение разрушено и ограблено: в засыпке выявлены обломки разрозненных костей человека и лепная коническая крышка с вертикальной, вогнутой сверху, ручкой. Высота ручки 1 см, крышки - 6,5 см, диаметр основания крышки 8,5 см, диаметр ручки 3 см.

КУРГАН 31

Выделялся на поверхности поля светло-желтоватым пятном диаметром до 12 м. Репер устанавливался у северного края пятна. Под пахотным слоем, на глубине 0,3 м, выявлено ритуальное сооружение в виде прямоугольного в плане рва.

* Ров, размером 7,5 x 6,8 м, был ориентирован длинной осью по линии северо-запад - юго-восток (рис.10,2). Сечение рва прямоугольное. Ширина его 0,6 м, прослеженная глубина 0,4 м (0,7 м от репера). Посередине юго-западной стороны имелся проход (перемычка) внутрь ограниченной рвом площади шириной 1 м.

КУРГАН 32

Выделялся на поверхности поля светло-желтоватым пятном диаметром до 20 м. Репер устанавливался у северного края пятна. В кургане выявлено одно сарматское погребение.

Погребение I находилось в центральной части кургана, прослежено с глубины 0,35 м до 1,45 м. Могильная яма была прямоугольной с чуть округленными углами, размером 3,8 x 1,1 м, ориентирована длинной осью по линии север-северо-запад - юг-юго-восток (рис.10,3). Дно ямы было посыпано мелом. Погребение разрушено и ограблено. В засыпке ямы на различных уровнях находились разрозненные кости человека и остатки погребального инвентаря.

Описание находок: I. Фрагмент нижней части гончарной красноглиняной миски на кольцевом поддоне (рис.10,4). Диаметр дна 9 см.

2. Обломки глубокой лепной миски с подцилиндрической, чуть выгнутой, верхней частью, горизонтально срезанным венчиком и круто суживающейся книзу основной частью вместилища. Диаметр венчика 30 см.

3. Фрагмент верхней части двухручного пухлогорлого сероглиняного кувшина (рис.10,5). Венчик, диаметром 13 см, косо уплощен и остро оттянут наружу. Горло в нижней части украшено тремя горизонтальными каннелюрами. На изгибе ручек у соединения их с венчиком сделаны фигурные налепы.

Вероятно сарматскими были, помимо отмеченных, курган I, возвышавшийся на 0,1 м при диаметре насыпи 13-15 м, и курган I 6, выделявшийся на поверхности поля светло-желтоватым пятном диаметром около 12 м. Погребений в них не было, однако, в каждом выявлено по две культовые ямы, аналогичные ямам несомненно сарматских курганов 6 и 7. Рассматриваемые ямы, глубиной от 0,65 м до 0,85 м от реперов, располагались в каждом кургане по линии юг-юго-запад - север-северо-восток в 1-2 м друг от друга. При этом, в обоих курганах северные ямы (как и в группах ям курганов 6 и 7) имели в плане овальные очертания, а южные - круглые. Размеры первых, соответственно, 0,8 x 0,9 м и 1,05 x 1,1 м, диаметры вторых - 1,2 м и 1 м. В засыпке южной ямы (M2) кургана I встречены мелкие кальцинированные кости животных и пепел, дно ее частично обожжено и посыпано мелом. На дне северной ямы (M1) кургана I 6 выявлены кости животных, лежавшие беспорядочной кучей.

КУРГАННЫЙ МОГИЛЬНИК ХАДЖИДЕР П

Могильник находится в 3 км к северо-востоку от с.Ярославка Саратовского р-на Одесской обл. на землях колхоза им.Ильича, на краю высокого плато у правого берега р.Хаджидер (рис.11,2), идущей с севера к оз.Хаджидер, которое соединяется на юге с причерноморским озером Алибей (рис.1). На памятнике насчитывается около 50 курганов, расположенных нестройной цепочкой, вытянутой более чем на 3 км по линии северо-запад - юго-восток. В 1988 г. раскопано лишь 6 курганов могильника (рис.11,1) - остальные в зону проведения охранных археологических работ не попадали.

В отличие от исследованных в том же году в окрестностях Ярославки могильников Хаджидер I и Хаджидер III, которые относятся к энеолиту - бронзовому веку, могильник Хаджидер II, судя по раскопаным курганам, был сарматским.

Все курганы распахивались, выделялись на поверхности поля едва возвышающимися светло-желтоватыми всхолмлениями высотой 0,1-0,2 м, диаметром от 10 до 20 м. Раскопки велись при помощи скрепера параллельными траншеями, закладывавшимися направлением запад - восток. Условный нулевой репер устанавливался севернее каждой насыпи. Цифровое обозначение курганов продолжало нумерацию, начатую при исследовании могильника Хаджидер I.

КУРГАН 7

Курган был самым южным в исследованной группе. Высота его 0,1 м, диаметр - до 12 м. Под насыпью выявлено одно сарматское погребение (рис.11,1).

Погребение I обнаружено в центральной части кургана на глубине 0,4 м - на уровне предматерикового суглинка. Могильная яма в плане была прямоугольной, ориентирована длинной осью по линии север-северо-восток - юг-юго-запад, выполнена с заплечиками, сделанными вдоль длинных сторон в 0,5 м выше дна (рис.12,1). Прослеженная глубина ямы 1,7 м (2,1 м от репера), размер ее 2,6 x 1 м. Ширина заплечиков - по 0,2 м. Погребение разрушено и ограблено в древности. Отдельные кости человека и остатки погребального инвентаря находились в заполнении ямы на различных уровнях.

Описание находок: I. Три железные овальные пряжки с подвижным язычком (рис.12,9,11,12). Размеры различные: 4,5 x 3,5 см, 4 x 3 см, 3 x 2,6 см.

2. Железное кольцо (рис. I2, I4). Наружный диаметр 6,5 см, диаметр сечения 1,2 см.

3. Железная круглая пряжка с подвижным язычком (обломан). Диаметр пряжки 1,4 см, диаметр ее сечения 0,3 см (рис. I2, 4).

4. Обломок железной втулки копья (рис. I2, I5). Диаметр 2,3 см.

5. Фрагментированный железный меч: обломки обоюдоострого лезвия, шириной до 4 см, и рукояти с заклепкой (рис. I2, I3). На металле сохранились остатки деревянных ножен.

6. Обломок железного кинжала с черенком для рукоятки (рис. I2, 7). Ширина лезвия от 1,8 до 1,2 см. На черенке и лезвии сохранились остатки дерева.

7. Фрагмент неопределенного железного изделия с загнутыми почти под прямым углом краями, из пластины толщиной 0,15 см (рис. I2, I0). Изделие сохранилось в длину на 6 см, в ширину - на 2,3 см. На внутренней поверхности прослеживаются отпечатки ткани.

8. Бронзовая ременная пластина с заклепкой на одном конце (рис. I2, 2). Длина пластины 5,4 см, ширина - 0,9 см, толщина - 1 мм.

9. Обломок пинцетовидной обоймы с округлой головкой (рис. I2, 6). Изготовлена из бронзовой пластинки шириной 1 см и толщиной 1 мм. Ширина головки 1,5 см, на ней - заклепка.

10. Бронзовая пряжка со щитком овальной формы, с заклепкой (рис. I2, 5). Рамка подовальная, в сечении - круглая. Язычок подвижный, изогнутый. Размер щитка 2 x 1,6 см, рамки - 2 x 1,5 см.

II. Гончарная красноглиняная миска на кольцевом поддоне (рис. I2, 3). Венчик загнут вовнутрь, округло выпуклые бока резко переходят в конически суживающийся книзу корпус. Верх миски покрыт красным лаком. Высота сосуда 10 см, диаметр венчика 21,5 см, дна - 6,8 см, наиболее выпуклой части тулова - 23 см.

12. Стекланный кубок на низком кольцевом поддоне (рис. I2, 8). Стекло прозрачное, с легким зеленоватым оттенком. Венчик валикообразный, слегка отогнут. Тулово, подцилиндрическое сверху, округленно сужается книзу. Высота сосуда 5,5 см, диаметр венчика и тулова в наиболее выпуклой части 8,8 см, диаметр дна 4,6 см. На поверхности прослеживаются следы ротации в виде концентрических окружностей. - свидетельство изготовления сосуда методом тихого дутья в керамическую форму.

КУРГАН 8

Высота около 0,2 м, диаметр - около 10 м. Под насыпью выяв-

лено одно сарматское погребение (рис. II, I).

Погребение I зафиксировано в центральной части кургана на глубине 0,6 м. Могильная яма была прямоугольной в плане формы, размером 1,6 x 0,6 м, ориентирована длинной осью по линии север-северо-запад - юг-юго-восток. Прослеженная глубина ямы 0,7 м (дно находилось на глубине 1,3 м от репера). Вдоль длинных стен в 0,3 м выше дна ямы сделаны заплечики шириной около 0,1 м (рис. II, 3). Погребение разрушено и ограблено в древности. Из погребального инвентаря в яме сохранилось лишь два сосуда:

I. Лепной асимметричный горшок удлинённых пропорций (рис. II, 5). Имеет невысокое, чуть расширяющееся кверху горло с валиковидно выступающим наружу венчиком, расчлененным цепочкой косых защипов. Дно плоское, тулово с незначительно выпуклыми боками, на плечиках сделано четыре вертикально удлинённых налёпа. Высота сосуда 16 см, диаметр венчика 9 см, тулова - 11,5 см, дна - 6,5 см.

2. Гончарный красноглиняный одноручный кувшин с невысоким горлом, приземисто-округлым туловом и плоским выделенным дном (рис. II, 4). Верхняя часть сосуда покрыта плохим красным лаком. Высота кувшинчика 9 см, диаметр венчика 7,2 см, тулова - 10 см, дна - 4 см.

КУРГАН 9

Высота до 0,2 м, диаметр около 12 м. Под насыпью находилось одно сарматское погребение (рис. II, I).

Погребение I выявлено в центральной части кургана на глубине 0,6 м. Могильная яма имела в плане форму выгнутого дугообразно четырехугольника, размером 2,6 x 1,1 м, ориентированного длинной осью по линии юг-юго-запад - север-северо-восток (рис. I3, I). Прослеженная глубина ямы 1,3 м (дно находилось на глубине 1,9 м от репера). В 0,6 м выше дна вдоль длинных стен были сделаны заплечики шириной 0,15 и 0,2 м. Погребение разрушено и ограблено в древности. В заполнении ямы найдено лишь несколько малоценных предметов.

Описание находок: I. Гончарный красноглиняный одноручный кувшин (ручка отломана в древности). Венчик резко отогнут, шейка подчеркнута прочерченной линией, тулово биконическое с округленными боками, расположенными ниже середины (рис. I3, 5). Сосуд имеет низкий кольцевой поддон. У венчика с внутренней стороны и на поверхности кувшина местами сохранились следы красного лака. Высота сосуда 18,2 см, диаметр венчика 10,5 см, дна - 6,4 см, тулова - 15,5 см.

2. Фрагменты венчика и стенки светлоглиняной узкогорлой амфоры первых веков н.э.

3. Лепной сероглиняный горшок с воронковидным горлом, выпуклыми боками и плоским дном (рис.13,7). На плечиках сделаны вертикальные налепы, расчлененные посередине горизонтальными вдавлениями. Высота сосуда 15,5 см, диаметр венчика 10 см, тулова - 12 см, дна - 6,5 см. Поверхность горшка снаружи и внутри закопчена.

4. Лепной сероглиняный горшок с невысоким воронковидным горлом, асимметрично биконическим туловом, округленными боками и плоским дном (рис.13,6). Высота сосуда 20,2 см, диаметр венчика 13 см, тулова - 19 см, дна - 8,5 см. На внешней и внутренней поверхности следы закопченности.

5. 12-гранная бусина из синего стекла, размером 10 x 9 мм, и бисер (12 штук) высотой 2-5 мм, нарезанный из тянутых палочек, диаметром 3-3,5 мм, зеленого, красного и желтого цветов (рис.13,4).

6. Два обломка бронзовых "лопаточек" в виде лепестков (рис.13,2,3).

7. Фрагменты бронзовых скоб и неопределенных железных изделий.

КУРГАН I O

Высота 0,2 м, диаметр - около 15 м. Под насыпью было одно сарматское погребение (рис.11,1).

Погребение I выявлено в центральной части кургана на глубине 0,6 м. В плане могильная яма имела форму прямоугольника с округленными углами и одной длинной чуть выгнутой к югу стороной (рис.14,4). Размер ямы 2,55 x 1,45 м (вверху), ориентировка - северо-запад - юго-восток. Прослеженная глубина - 0,95 м (1,55 м от репера). Вдоль длинной южной стены в 0,2 м выше дна имелась ступенька шириной 0,2 м. Стена шла от нее вверх с отклонением, вдоль ступеньки с севера стояли на торце две известняковые плиты. Их размер различен: 1,3 x 0,8 x 0,25 м и 1,1 x 0,8 x 0,3 м. Меньшая плита более тщательно обработана и на поверхности обращенной к ступеньке имеет ряд округлых углублений, часть из которых, вероятно, искусственного происхождения. Погребение полностью ограблено.

КУРГАН I I

Высота 0,1 м, диаметр - до 15 м. Под насыпью находилось одно сарматское погребение (рис.11,1).

Погребение I выявлено в центральной части кургана на глубине

0,6 м. Могильная яма имела в плане форму прямоугольника, размером 2,35 x 2,05 м, ориентированного длинной осью по линии запад - восток (рис.14,1). Прослеженная глубина ямы 0,7 м (1,3 м от репера). Вдоль восточной стороны ямы имелась вогнутая с запада ступень шириной 1 - 0,75 (посередине) м. Высота ее от уровня дна 0,3 м. Размер дна погребальной части ямы 2,1 x 1,7 м, ориентировка - север - юг. Погребение разрушено и ограблено очевидно вскоре после его совершения, когда связки и хрящи еще полностью не разложились. На это указывают анатомически не нарушенные части скелета, выброшенные на ступеньку. В засыпке найдены остатки двух сосудов.

I. Фрагментированная красноглиняная миска с конически сужающимся книзу туловом и сильно загнутым вовнутрь венчиком (рис.14,3). Вероятная высота миски около 9 см, наибольшая ширина 24 см, диаметр венчика 22 см. Поверхность покрыта серым ангобом.

2. Лепной горшочек с шаровидным туловом, небольшим отогнутым венчиком и плоским дном (рис.14,2). Высота сосуда 8,4 см, диаметр венчика 5,7 см, тулова - 9 см, дна - 4 см.

КУРГАН I 2

Высота 0,1 м, диаметр - около 20 м. В кургане выявлено одно сарматское погребение и окружавший его ров (рис.11,1).

Погребение I находилось почти по центру кургана, выявлено на глубине 0,6 м. Могильная яма имела форму прямоугольника с округленными углами, размером 1,8 x 0,8 м, ориентированного длинной осью по линии юг-юго-запад - север-северо-восток (рис.14,5). Прослеженная глубина ямы 1 м (1,6 м от репера). В 0,3 м выше дна ямы вдоль ее длинных стен были заплечики шириной по 0,15 м. Погребение разрушено и ограблено в древности. Инвентарь не сохранился, кости разрушенного скелета человека встречены как на дне погребальной камеры, так и на различных уровнях заполнения ямы. Судя по лежавшим на дне ямы, возможно на первоначальных местах, костям левой ноги и правой руки, можно предполагать, что погребенный находился в вытянутом положении на спине, головой на север-северо-восток.

Ров, окружавший погребение, был прослежен с глубины 0,4 м до 0,7 м. Ширина его на уровне обнаружения 0,4 м, внешний диаметр - 8-9 м.

Дворянинов С.А., Дзиговский А.Н., Субботин Л.В. Раскопки курганной группы у с.Вишневое// Новые материалы по археологии Северо-Западного Причерноморья.-Киев:Наук.думка,1985.-С.132-173.

Дзиговский А.Н. Сарматский курган у с.Белолесье// Актуальные проблемы археологических исследований в Украинской ССР:Тезисы докладов республиканской конференции молодых ученых.-Киев,1981.-С.71.

Дзиговский А.Н. Сарматские памятники степей Северо-Западного Причерноморья// Археологические памятники Северо-Западного Причерноморья.-Киев:Наук.думка,1982.-С.83-92.

Дзиговский А.Н. Сарматские погребения в низовьях р.Сараты// История и археология Нижнего Подунавья (чтения памяти профессора А.И.Доватура):Тезисы докладов научно-практического семинара.-Рени, 1989.-С.86-87.

Дзиговский А.Н., Субботин Л.В. О верхней дате сарматских памятников Низовья Дуная// Исследования по археологии Северо-Западного Причерноморья.-Киев:Наук.думка,1986.-С.150-157.

Субботин Л.В. Раскопки курганов в Татарбунарском районе Одесской области// АО 1979 г.-М.,1980.-С.341-342.

Субботин Л.В. Работы Дунай-Днестровской экспедиции// АО 1980 г.-М.,1981.-С.311-312.

Субботин Л.В. Исследования Дунай-Днестровской экспедиции// АО 1981 г.-М.,1983.-С.322.

Субботин Л.В. Раскопки курганов на юге Одесской области// АО 1985 г.-М.,1987.-С.416-417.

Субботин Л.В.,Дворянинов С.А.,Добролюбский А.О.,Дзиговский А.Н.,Островерхов А.С.,Кленов В.В. Раскопки курганов у оз.Сасык// АО 1978 г.-М.,1979.-С.406-407.

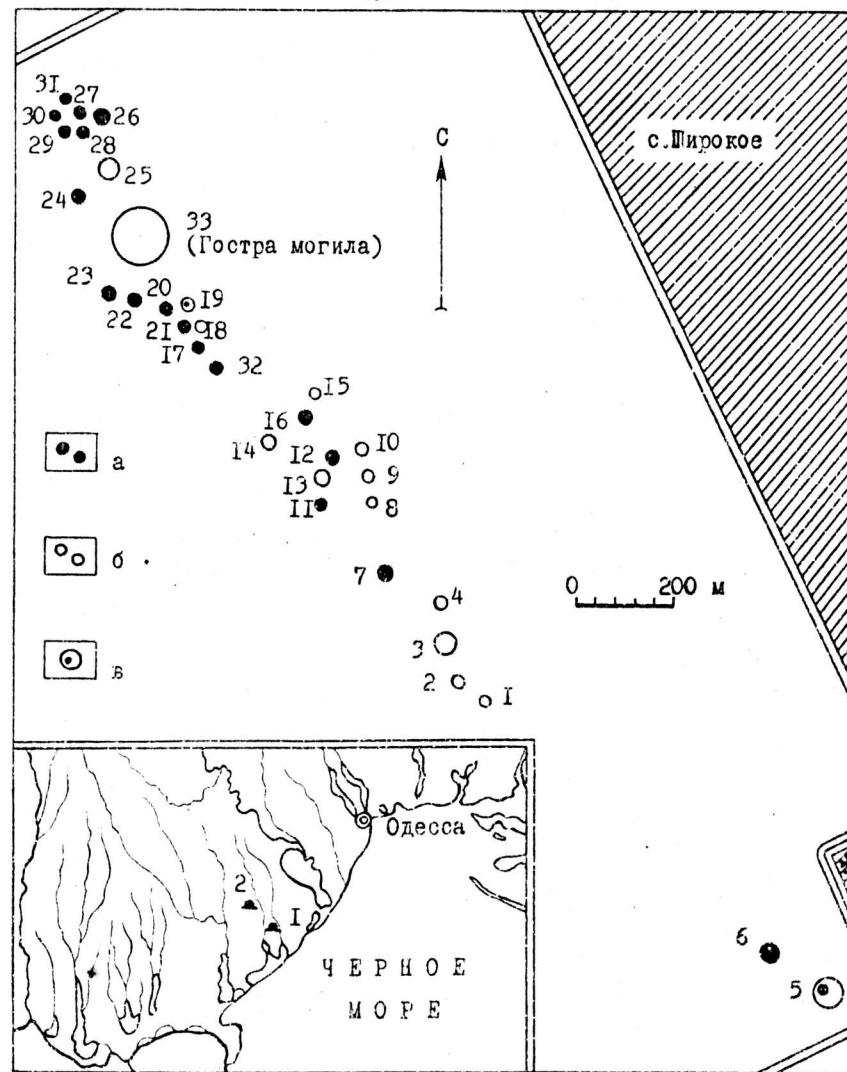


Рис.1. Схема расположения курганных могильников Алкалия (1) и Хаджидер П (2) и ситуационный план могильника Алкалия (а - сарматские курганы; б - инокультурные курганы; в - курганы с сарматскими впускными погребениями).

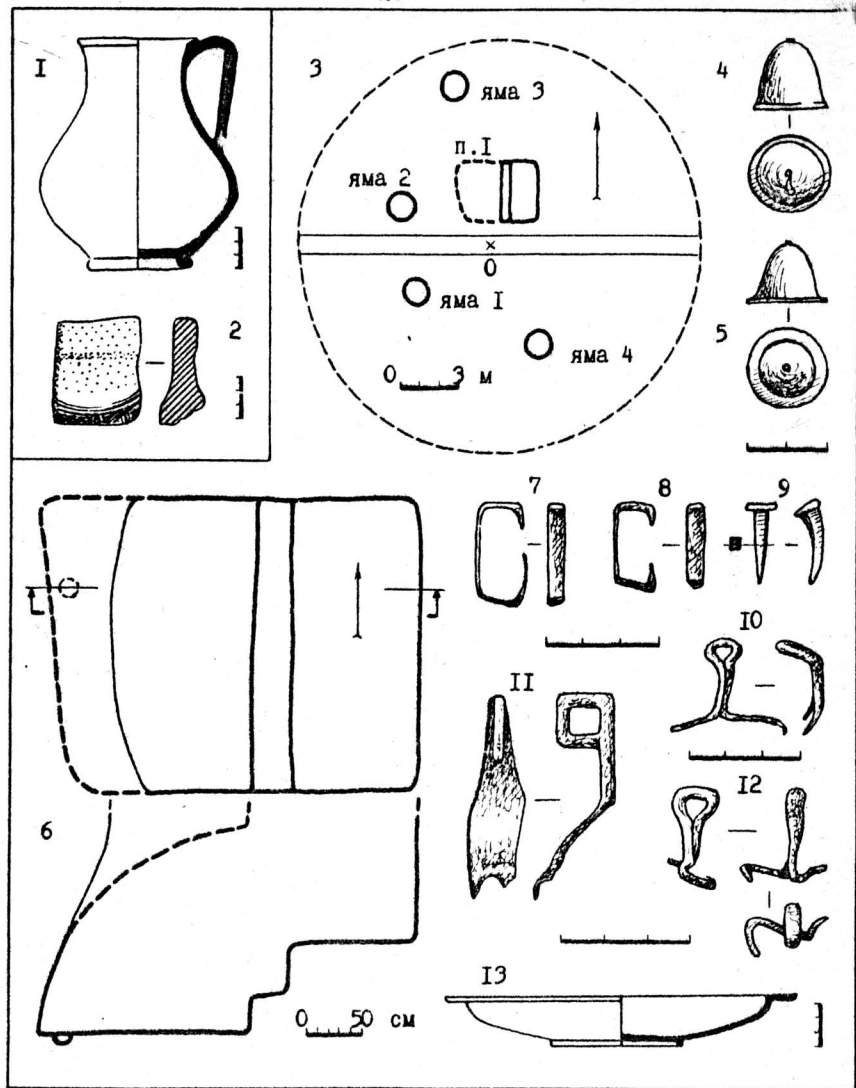


Рис. 2. Могильник Алкалия: 1, 2 - материалы из погребения 13 кургана 5; 3 - план кургана 6; 4-13 - погребение I кургана 6 и вещи из него (1, 13 - керамика; 2 - камень; 4, 5 - бронза и железо; 7-12 - бронза).

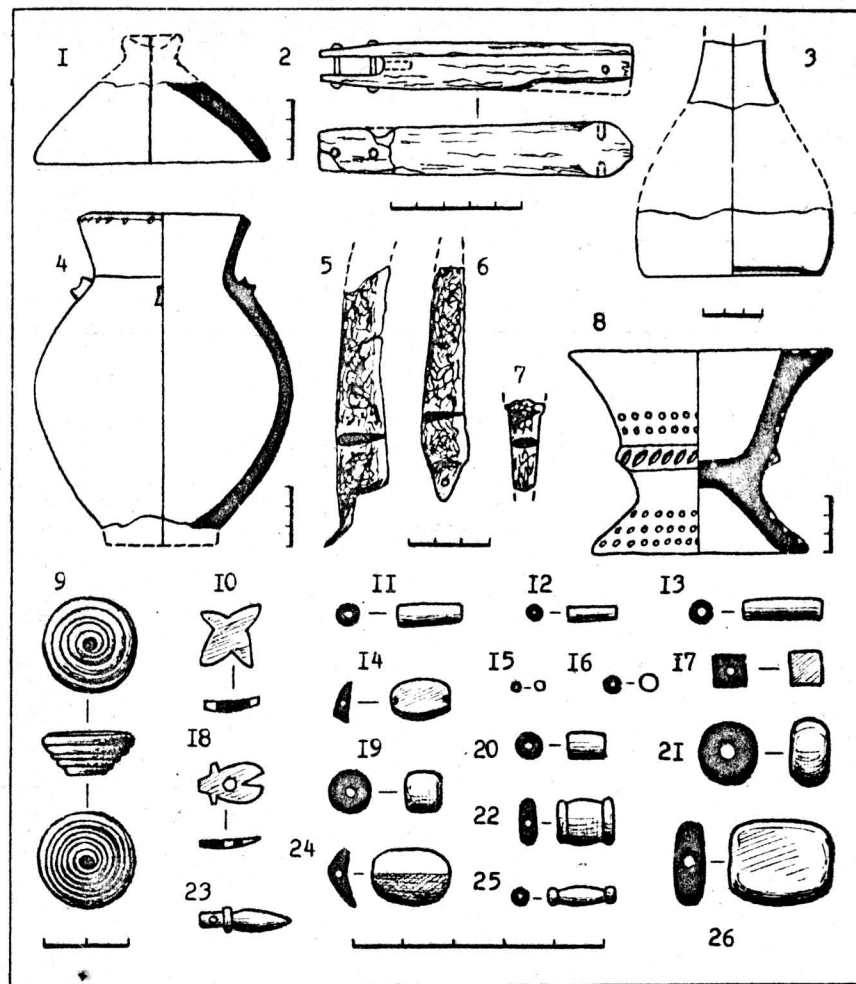


Рис. 3. Могильник Алкалия. Курган 6, погребение I: 1 - крышка; 2 - ручка ножа; 3, 4 - сосуды; 5-7 - лезвия серпа и ножей; 8 - курильница; 9-26 - бусы, бисер (1, 4, 8 - керамика; 2 - кость, бронза; 3, 9, 11-13, 15-17, 19, 20, 22, 25 - стекло; 5-7 - железо; 10, 14, 18, 24 - перламутр; 17, 21 - сердолик; 23 - кость; 26 - янтарь).

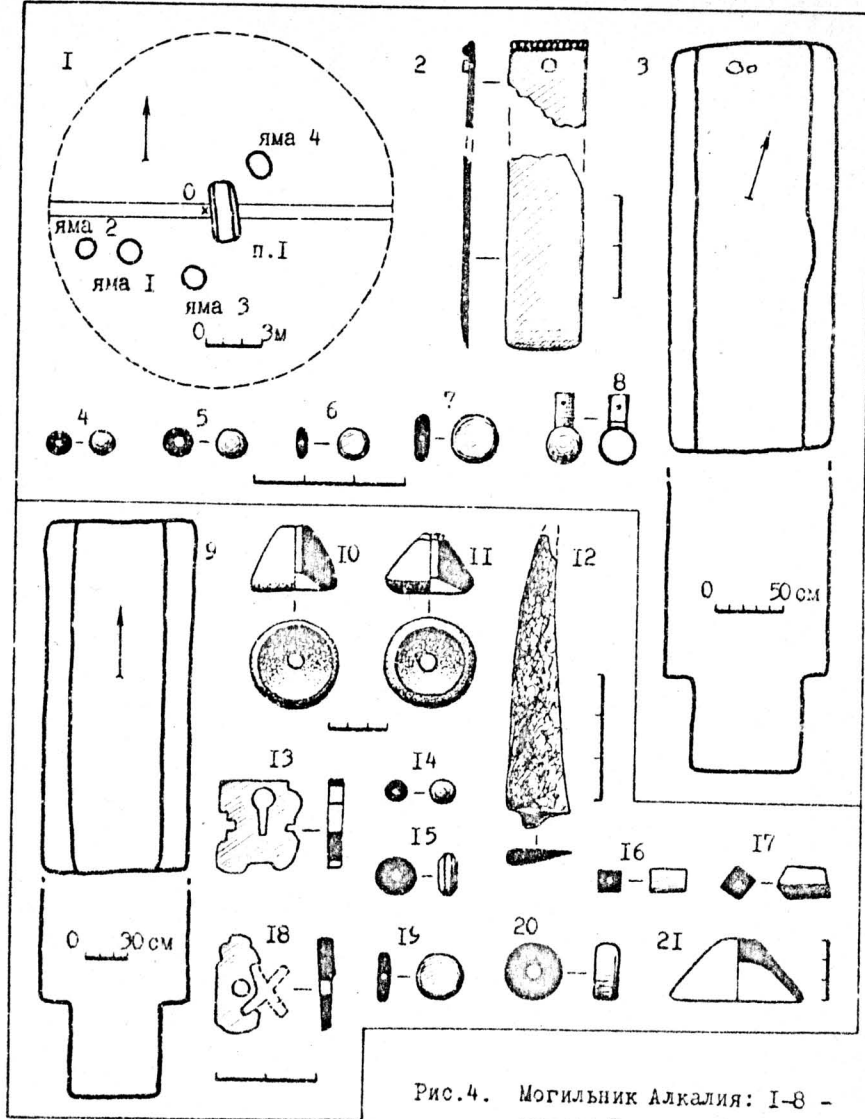


Рис. 4. Могильник Алкалия: I-8 - курган 7, погребение I и вещи из него; 9-21 - курган II, погребение I и вещи из него (2 - серебро; 4-7, 14-17, 19, 20 - стекло; 8 - золото; 10, 11, 21 - керамика; 12 - железо; 13, 18 - перламутр).

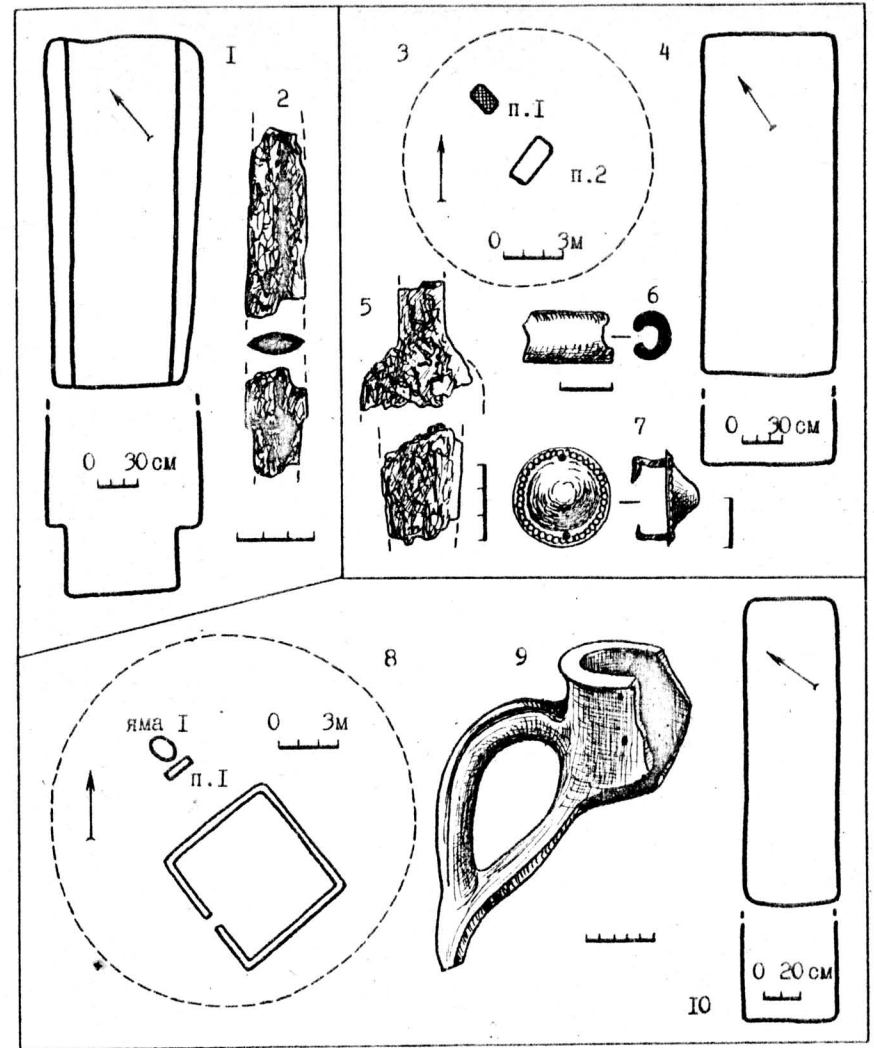


Рис. 5. Могильник Алкалия: I, 2 - курган 12, погребение I и меч из него; 3-7 - курган 17, погребение 2 и вещи из него; 8-10 - курган 20, погребение I и часть амфоры из ямы I (2, 5 - железо; 6 - кость; 7 - бронза, железо; 9 - керамика).

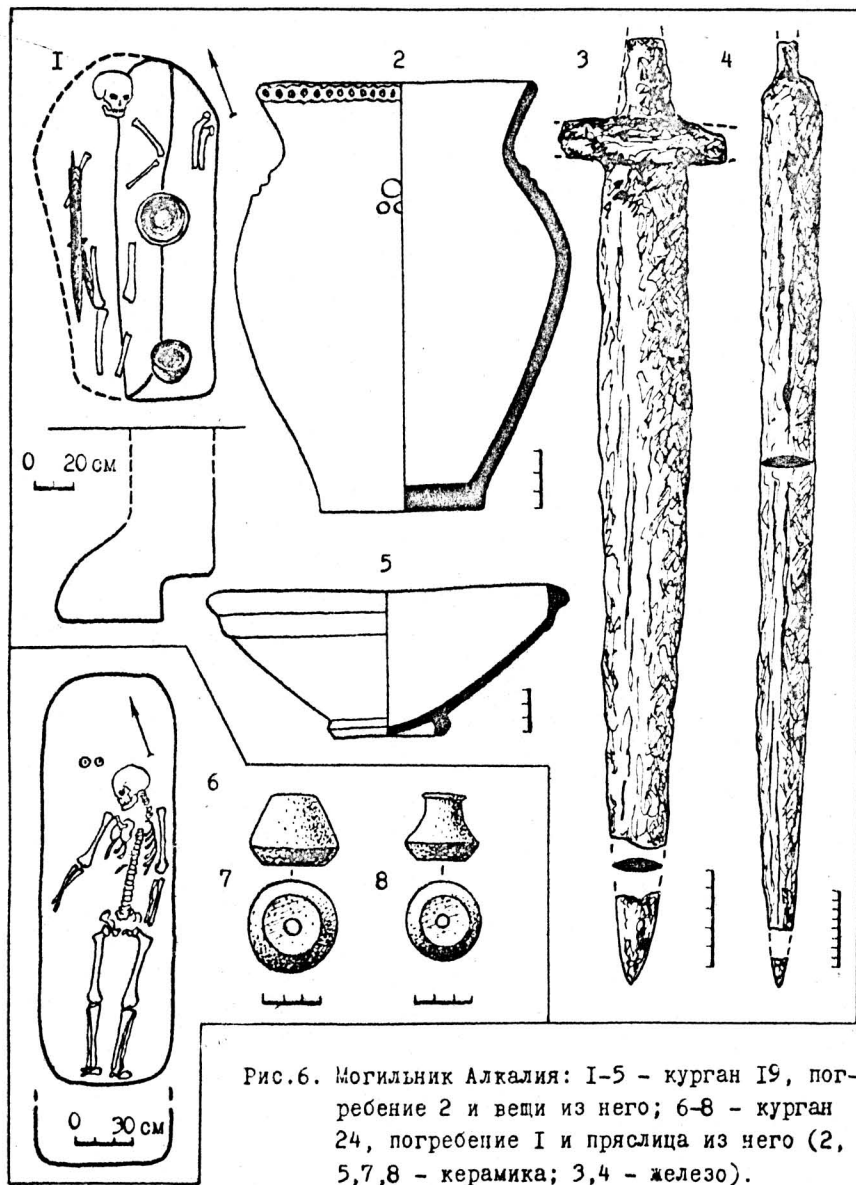


Рис.6. Могильник Алкалия: 1-5 - курган 19, погребение 2 и вещи из него; 6-8 - курган 24, погребение 1 и пряслица из него (2, 5,7,8 - керамика; 3,4 - железо).

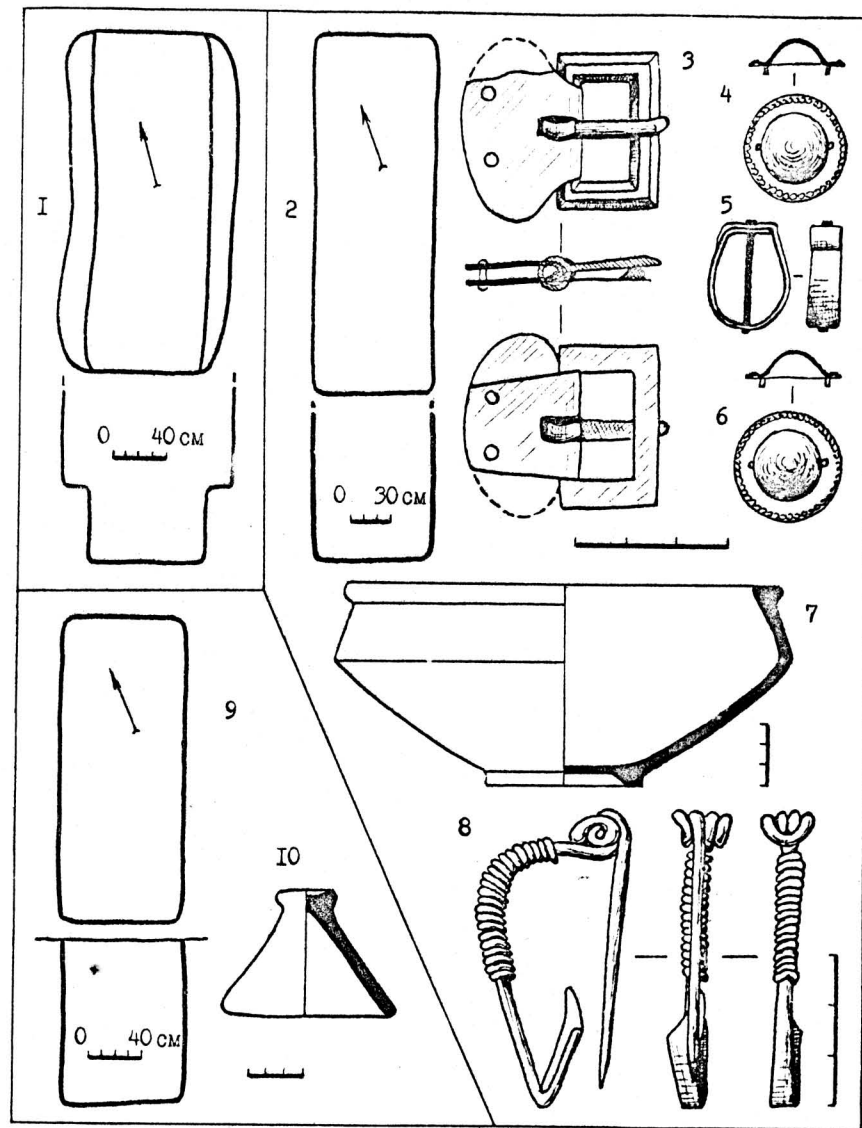


Рис.7. Могильник Алкалия: 1 - курган 21, погребение 1; 2-8 - курган 22, погребение 1 и вещи из него; 9,10 - курган 30, погребение 1 и крышка из него (3-6,8 - бронза; 7,10-керамика).

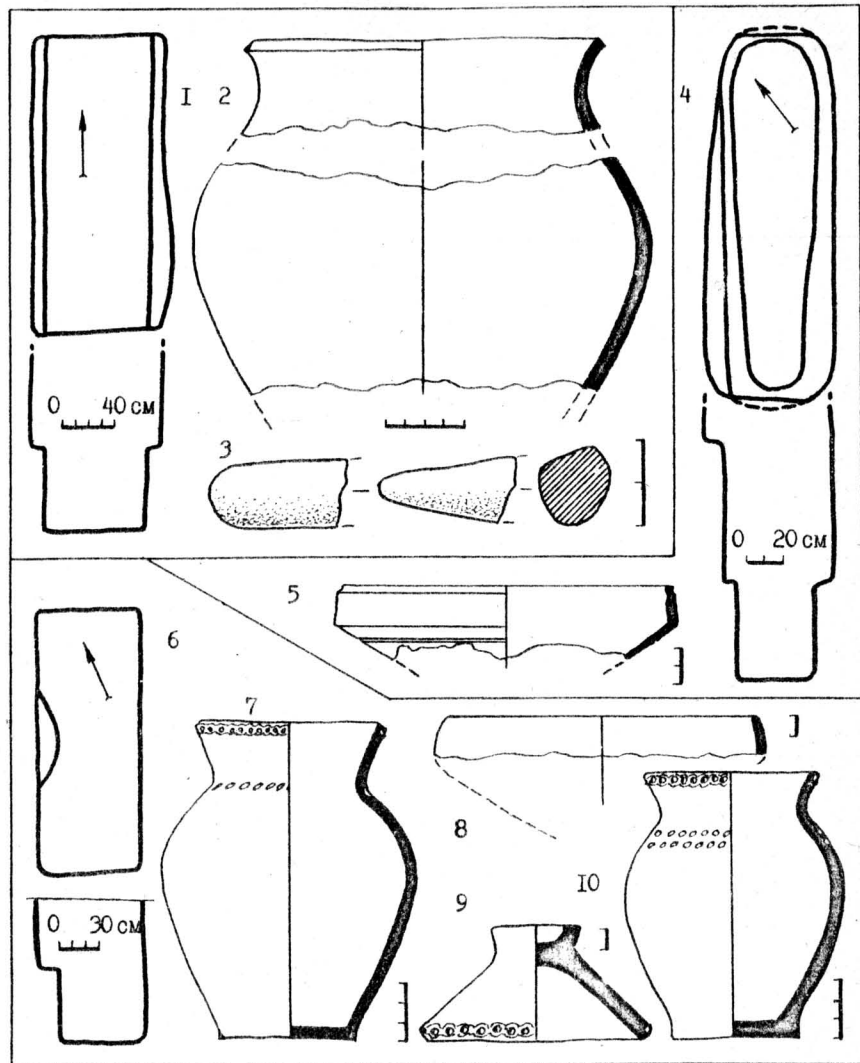


Рис.8. Могильник Алкалия: 1-3 - курган 23, погребение I и вещи из него; 4,5 - курган 26, погребение I и миска из него; 6-10 - курган 29, погребение I и вещи из него (2,5,7-10 - керамика; 3 - камень).

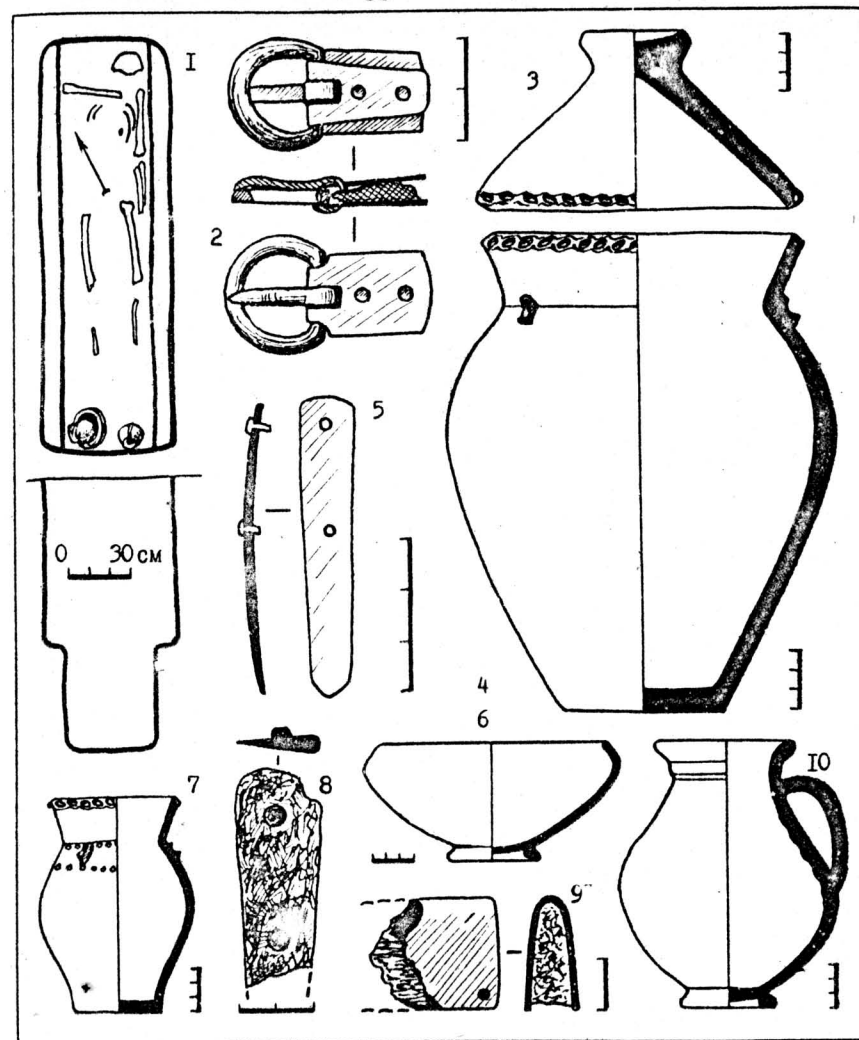


Рис.9. Могильник Алкалия: курган 28, погребение I и вещи из него (2,5,9 - бронза; 3,4,6,7,10 - керамика; 8 - железо).

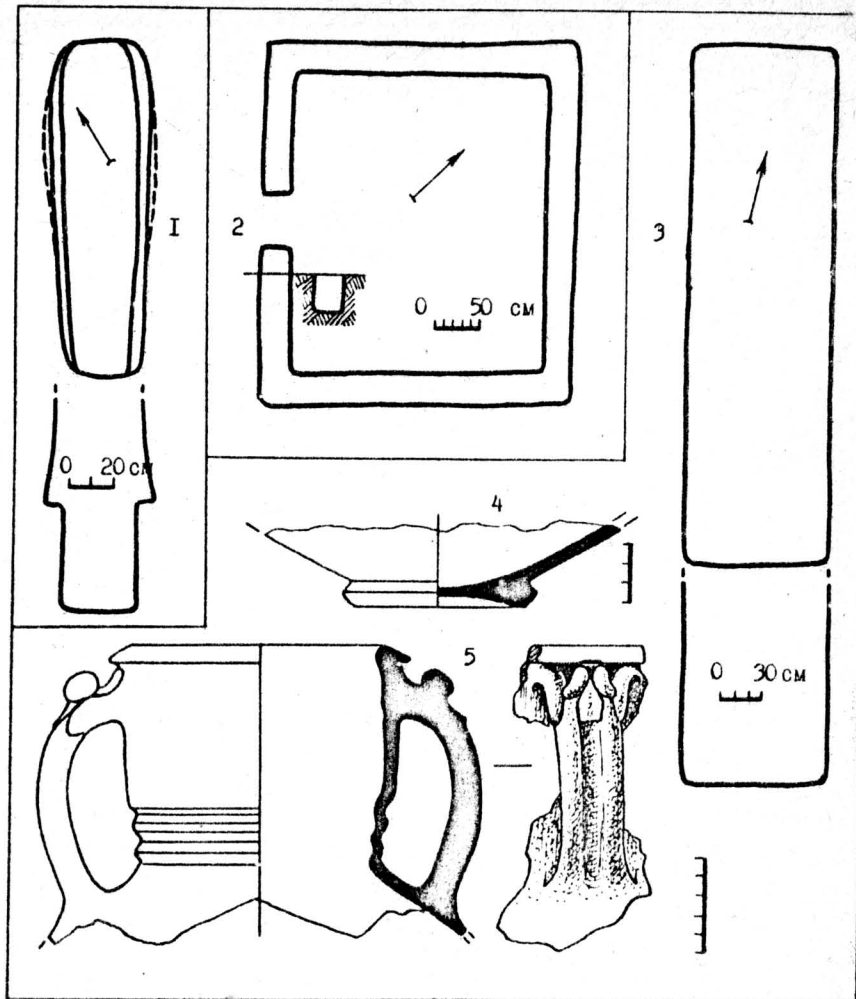


Рис. 10. Могильник Алкалия: I - курган 27, погребение I; 2 - курган 31, ров; 3-5 - курган 32, погребение I и керамика из него.

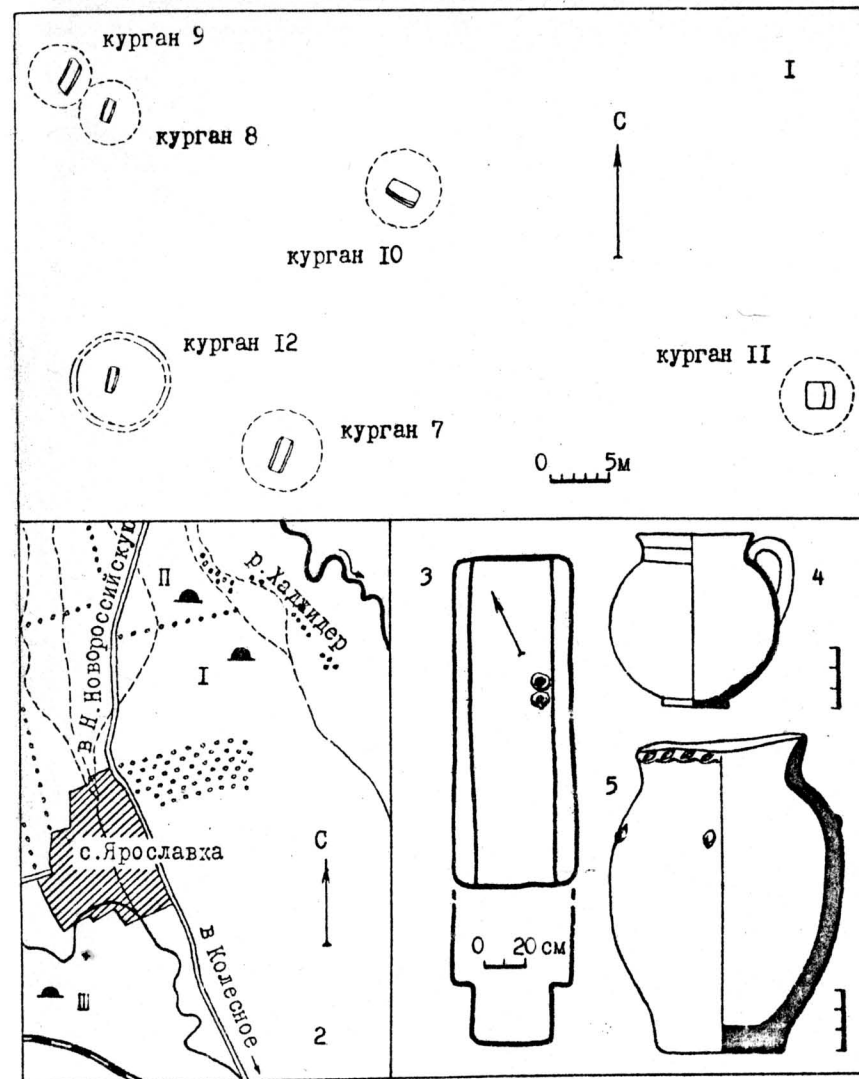


Рис. 11. Ситуационный план курганного могильника Хаджидер II (I), схема расположения могильников Хаджидер I - III (2), погребение I кургана 8 могильника Хаджидер II и сосуды из него (3-5).

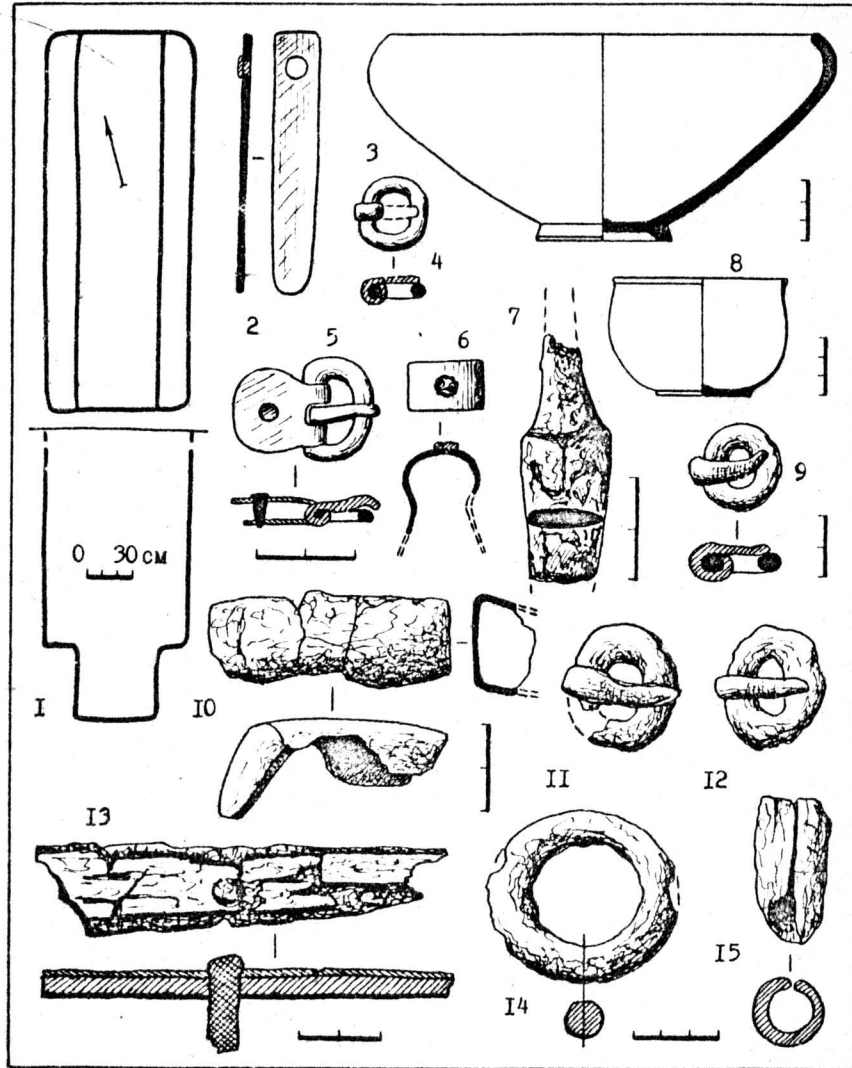


Рис.12. Могильник Хаджидер II, курган 7, погребение I и вещи из него (2,5,6 - бронза; 3 - керамика; 4,7,9-15 - железо; 8 - стекло).

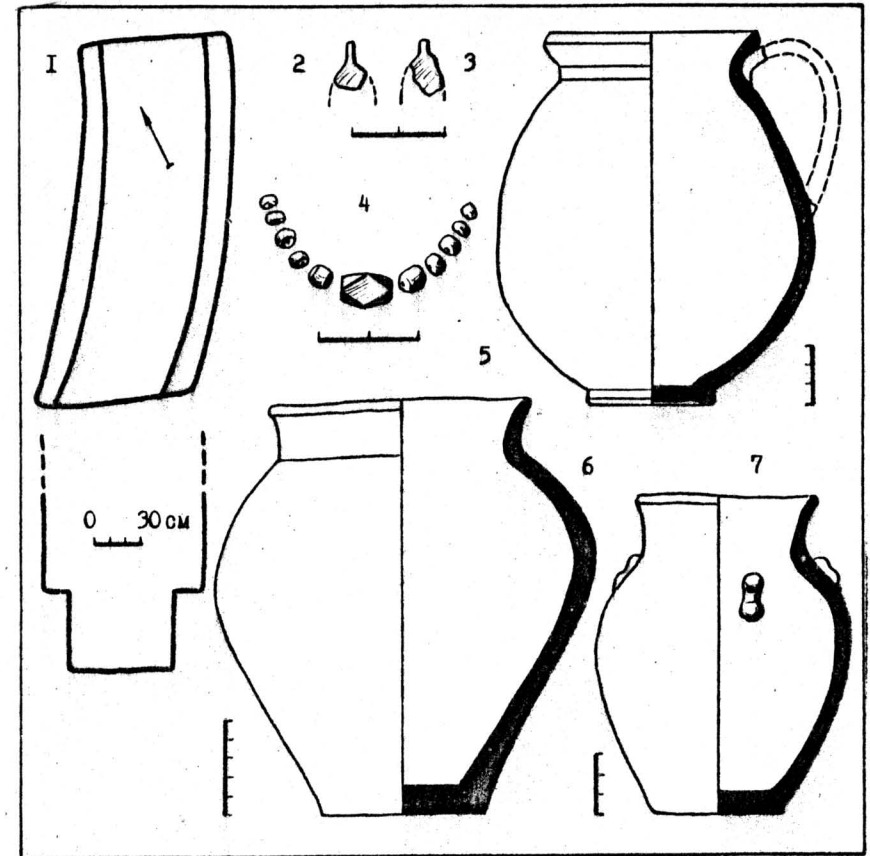


Рис.13. Могильник Хаджидер II, курган 9, погребение I и вещи из него (2,3 - бронза; 4 - стекло; 5-7 - керамика).

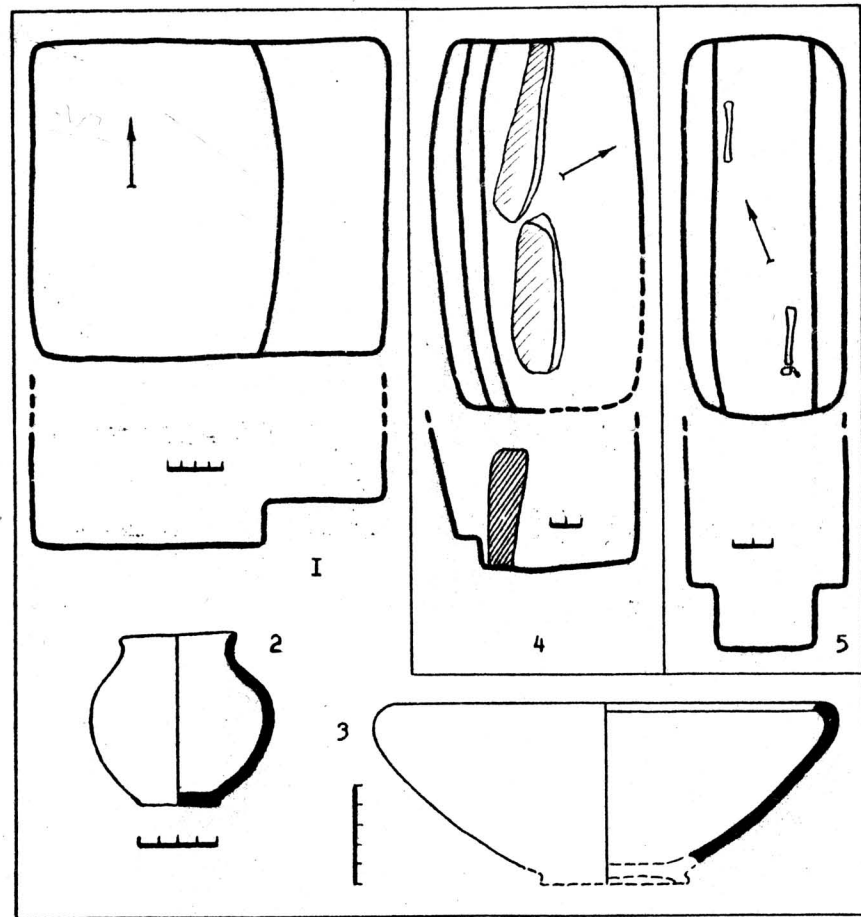

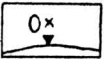
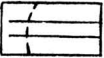
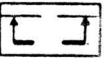
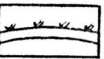

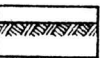
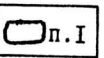
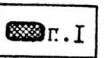
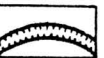
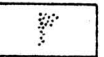


Рис.14. Могильник Хаджидер II: 1-3 - курган II, погребение I и сосуды из него; 4 - курган IO, погребение I; 5 - курган I2, погребение I.

У С Л О В Н Ы Е О Б О З Н А Ч Е Н И Я

-  - курганный могильник
-  - условный репер
-  - контрольная бровка
-  - ограниченный участок разреза
-  - современная поверхность кургана и пахотный слой
-  - погребенный чернозем
-  - материк
-  - сарматское погребение
-  - инокультурное погребение
-  - ров
-  - россыпь в погребении бисера, бус

СО Д Е Р Ж А Н И Е

Введение	I
Курганный могильник Алкалия	4
Курганный могильник Хаджидер II	19
Список литературы	24
Иллюстрации	25
Условные обозначения	39

Научное издание

СУББОТИН Леонид Васильевич
ДЗИГОВСКИЙ Александр Николаевич

САРМАТСКИЕ ДРЕВНОСТИ ДНЕСТРО-ДУНАЙСКОГО МЕЖДУРЕЧЬЯ.
I. Курганные могильники Алкалия и Хаджидер II

Ответственный за выпуск И.Т.Черняков

Подп. к печ. 5.06.90. Формат 60x84/16. Бумага писч. Офс. печ.
Усл. печ. л. 2,32. Усл. кр.-отт. 2,56. Уч.-изд. л. 2,5. Тираж 200 экз.
Зак. 1575 Цена ~~30к.~~ 1л

Участок роталитной печати ОНТИ ИПП АН УССР
252014 Киев 14, ул. Тимирязевская, 2.