

Академия наук Украинской ССР
Институт археологии

Препринт

Л.В.Субботин, А.Н.Дзиговский

САРМАТСКИЕ ДРЕВНОСТИ
ДНЕСТРО-ДУНАЙСКОГО МЕЖДУРЕЧЬЯ

II

КУРГАННЫЕ МОГИЛЬНИКИ
ДИВЗИЙСКИЙ И БЕЛОЛЕССКИЙ



Киев 1990

Сарматские древности Днестро-Дунайского междуречья.
П.Курганные могильники Дивизийский и Белолесский /
 Субботин Л.В., Дзиговский А.Н. ; АН УССР. Ин-т археологии. - Препр. - Киев, 1990. - 40 с.

В работе публикуются материалы раскопок Дивизийского и Белолесского курганных могильников, исследованных Дунай-Днестровской и, частично, Буго-Днестровской новостроечной экспедициями Института археологии АН УССР в Татарбунарском и Саратском районах Одесской области. Приводятся новые сведения о погребальном обряде и материальной культуре сарматов I - III вв.н.э.

Ил. 16. Библиогр.: 3 назв.

Рецензент канд. ист. наук Р.Д.Бондарь

Настоящая работа является второй частью трилогии публикаций материалов сарматских курганных могильников, исследованных Дунай-Днестровской новостроечной экспедицией Института археологии АН УССР в южных районах Одесской области. Она посвящена результатам раскопок 16 сарматских погребений (11 основных и 5 впущенных в более древние насыпи), выявленных в 15 курганах двух могильников восточной окраины Буджакской степи - Белолесского и Дивизийского.

Рассматриваемые курганные могильники располагались на противоположных краях высокого плато, простирающегося между низовьями параллельно идущих с севера на юг пересыхающих рек Сарата и Хаджидер, были удалены друг от друга по линии запад - восток почти на 20 км (рис.1). Восточный из них - Дивизийский - раскапывался в 1985 г. Его сарматские погребальные комплексы, как и аналогичные памятники курганных могильников Хаджидер II и Алкалия (Субботин, Дзиговский, 1990), относятся ко 2-й пол. II - I-й пол. III вв.н.э. Сарматские же древности Белолесского курганного могильника, исследованного в 1980 г., датируются I-II вв.н.э.

Логичным дополнением данной части работы является включение в нее полных сведений о двух территориально и хронологически близких белолесским сарматских погребениях Михайловского курганного могильника, материалы которых опубликованы лишь частично (Сорокина, Дзиговский, Трейстер, 1986, с.124-134; Дзиговский, 1989, с.119-120). Этот могильник, располагавшийся непосредственно к северу от Белолесского, возможно являлся его продолжением. Он был раскопан в 1982 г. Буго-Днестровской новостроечной экспедицией Института археологии АН УССР (начальник экспедиции И.Т.Черняков, заместитель начальника экспедиции А.О.Добролюбский, в числе сотрудников экспедиции был и один из авторов настоящей публикации - А.Н. Дзиговский).

Охранные археологические исследования всех упомянутых курганных могильников были проведены в связи со строительством Дунай-Днестровской оросительной системы. Курганы раскапывались при помощи скрепов либо бульдозеров на снос, с оставлением через насыпь контрольных бровок. Все планиграфические и стратиграфические замеры велись от условного нулевого репера, устанавливавшегося в наивысшей точке насыпи.

ДИВИЗИЙСКИЙ КУРГАННЫЙ МОГИЛЬНИК

Могильник находится за западной окраиной с. Дивизия Татарбунарского р-на Одесской обл. на землях колхоза "Украина" на высоком плато у правого берега р. Хаджидер, в 2-3 км от ее впадения в одноименное озеро (рис.1). Входящие в могильник курганы (около 100) довольно плотно заполняют участок поля шириной до 0,25 км, вытянутый по линии север - юг на 2 км. Наиболее крупными памятниками являются курган с триангуляционным знаком, высотой около 5 м и диаметром до 70 м, и находящийся к северу от него курган высотой до 4 м. Остальные курганы, просматривавшиеся на темной поверхности поля в виде светло-желтоватых пятен либо возвышающихся на 0,1-0,7 м, расположены между ними и южнее.

В 1985 г. в распаивающейся южной части могильника, попадавшей в зоне мелiorативно-строительных работ, были проведены охраняемые археологические раскопки 21 кургана. Все они исследовались с оставлением на время раскопок контрольных бровок. Нумерация курганов была принята сплошной по мере исследования. Семь из них оказались возведенными в энеолите и бронзовом веке, 4 кургана оставлены скифами, 9 - сарматами. Из II выявленных раскопками сарматских погребений девять были основными (для курганов № 2,7-13 и 17), а два - впускными (в белозерский курган № 6).

КУРГАН 2

Насыпь возвышалась лишь до 0,1 м, диаметр достигал 20 м. Через насыпь оставались три параллельные бровки, ориентированные по линии запад - восток (рис.2,1). При снятии грунта в насыпи спорадически встречались обломки сосудов. Среди них выделяются фрагменты украшенные налепными расчлененными валиками (рис.2,3,4), обломки нижней части сосуда с плоским, чуть выделенным дном, диаметром 6 см (рис.2,5), и обломки ручек и венчиков светлоглиняных и красноглиняных амфор. Под насыпью выявлено одно сарматское погребение и ритуальное захоронение овец.

Погребение I находилось в 2 м к югу от репера. Устье могильной ямы прослеживалось в бровке с глубины 0,5 м, дно находилось в 2,05 м от устья (2,55 м от репера). В плане яма имела форму прямоугольника, размером 2 x 0,75 м, вытянутого по линии север - юг. Вдоль длинных стен ямы в 0,4 м выше дна были сделаны заплечики шириной 0,1-0,15 м. Причем, восточное заплечице имело посередине по-

думетровый разрыв (рис.2,8). Погребенная лежала вытянута на спине, головой на север, с наклоном к правому плечу. Ниже ее таза выявлены остатки черепа и костей рук и ног ребенка.

Погребенная сопровождалась разнообразным инвентарем. У правого плеча лежала лучковая фибула, у левого - скльгама, на груди - круглое зеркальце, выше правого крыла таза - бронзовая пластина и обломки железного изделия. Вдоль костей рук и берцовых костей находились многочисленные бусинки и украшения-пронизки из перламутра. У северной стенки могилы найдено пряслице, у южной - пять сосудов. Три из них были перекрыты перевернутой красноглиняной миской. Керамика встречена и в заполнении ямы в районе ее устья. Это - обломки конической крышки и нижней части крупного лепного сосуда. А в заполнении ямы чуть ниже заплечиков встречено много стеклянных бусинок и бронзовое изделие в виде трубчато свернутой пластины с кольцами по краям.

Описание находок: 1. Нижняя часть лепной конической крышки с диаметром основания 22 см (рис.2,6).

2. Нижняя часть крупного выпуклобокого лепного сосуда с конически сужающейся нижней частью корпуса и плоским дном (рис.2,7). Диаметр дна 13,5 см, высота сохранившейся части 20 см.

3. Гончарная полусферическая миска на невысоком кольцевом поддоне, с широким рельефным венчиком загнутым вовнутрь и частично оттянутым наружу (рис.3,10). Миска красноглиняная. Высота ее 13,5 см, диаметр венчика 32 см, дна - 9,5 см.

4. Гончарный красноглиняный одноручный кувшин на кольцевом поддоне, с высоким горлом и плавно отогнутым венчиком (рис.3,2). Поверхность ручки разделена посередине вертикальным желобком. Высота кувшина 20 см, диаметр венчика 9,5 см, выпуклых боков - 15 см, дна - 6,7 см.

5. Лепной горшок с воронковидным горлом и высоко расположенными выпуклыми боками (рис.3,6). Дно плоское. Плечико украшено тремя горизонтальными рядами наколов. Высота горшка 13,6 см, диаметр венчика 9 см, боков - 12 см, дна - 5,5 см.

6. Лепной горшочек с невысоким воронковидным горлом и высоко расположенными выпуклыми боками (рис.3,8). Плоское дно чуть приподнято на кольцевом выступе края. Высота сосуда 8,7 см, диаметр венчика 7,2 см, боков - 9 см, дна - 6,2 см.

7. Гончарный сероглиняный сосудик приземистых пропорций с биконическим туловом, невысоким горлом с отогнутым венчиком, слегка

вогнутым дном (рис.3,7). Высота сосулика 6,3 см, диаметр венчика 3,9 см, боков - 9 см, дна - 4 см.

8. Крупный лепной выпуклобокий горшок с подцилиндрическим горлом, плоским дном и тремя горизонтально расчлененными налепами на плечиках под шейкой (рис.4,1). Высота горшка 23 см, диаметр венчика 15,2 см, боков - 21,2 см, дна - 9,4 см.

9. Лепное усеченно-коническое пряслице (рис.4,4). Высота 2,3 см, диаметр 4,6 см.

10. Бронзовое изделие в виде свернутой из двух тонких пластинок трубки, имеющей на крючкообразно загнутых концах овалынные кольца (рис.3,1). Общая длина 11,6 см. Служило застежкой-зажимом.

11. Поломанная бронзовая лучковая фибула (рис.3,3).

12. Бронзовая пряжка-сьюльгама (рис.3,4). Диаметр 5,5 см.

13. Круглое бронзовое зеркало с прямоугольным ушком и с тамгообразным знаком (рис.3,9). Диаметр 4,9 см, высота ушка 1,4 см.

14. Бронзовая пластина с отверстиями на чуть расширенных концах (наременная накладка?), длиной около 8 см (рис.3,5).

15. Обломки железных скобовидных изделий.

16. Украшения-пронизки из перламутра (рис.2,9-14).

17. Бусы и бисер из разноцветного стекла (рис.4,2,3,5-17).

Захоронение овцы совершено в 3,2 м к северо-востоку от погребения I (в 2,5 м к северо-востоку от репера) в яме подовальной в плане формы, размером 0,9 x 0,6 м, ориентированной длинной осью по линии запад - восток. Уровень ее обнаружения 0,7 м, прослеженная глубина - 0,8 м (1,5 м от репера). В яме находился скелет овцы, положенной на спину, головой на запад с поворотом на юг (рис.2,2). Задние ноги были согнуты в суставах и раскинуты в стороны, а передние выгнуты с изгибом вправо. У северной стенки ямы найден фрагмент ребристой стенки светлоглиняной амфоры.

КУРГАН 6

Выделялся на поверхности поля светло-желтоватым пятном диаметром до 15 м. При раскопках разбивался двумя параллельными бровками ориентированными по линии запад - восток. В кургане выявлено 5 погребений: одно белозерское, основное, окружавшееся рвом, одно скифское, одно - неопределенное и два сарматских (рис.4,18).

Погребение I - сарматское - находилось в 2,7 м к юго-востоку от репера, прослежено по бровке с глубины 0,5 м. Могильная яма в плане имела форму прямоугольника вытянутого по линии север-северо-

-восток - юг-юго-запад. Углы ямы с южной стороны сильно округлены, книзу она незначительно расширялась (рис.4,21). Длина ямы 1,45 м, ширина - от 0,8 до 0,9 м, прослеженная глубина - 0,75 м (1,25 м от репера). Кости левой руки и поясной части скелета ребенка были уничтожены проходившей здесь лисьей норой. Судя по сохранившейся части скелета, погребенный лежал вытянуто на спине, головой на север-северо-восток с поворотом лицом влево. Под костяком прослежены остатки темно-коричневого тлена. Выше правого плеча погребенного стоял гончарный кувшин, а в углу напротив правой ноги - лепной горшок. В области шеи и вдоль костей правой руки находились различные бусинки, а вдоль левого крыла таза и берцовых костей обеих ног - бисер.

Описание находок: I. Гончарный сероглиняный одноручный кувшин на кольцевом поддоне (рис.4,20). Высота сосуда 11,5 см, диаметр венчика 7,5 см, тулова - 11,2 см, дна - 4,8 см.

2. Лепной горшок с воронковидным горлом, высоко расположенными округло выпуклыми боками, конически сужающимся книзу туловом и чуть вогнутым дном (рис.4,22). Высота горшка 13 см, диаметр венчика 7,5 см, на уровне боков - 12,2 см, дна - 6,5 см.

3. 13 стеклянных бусинок синего и черного цветов, округлых, подцилиндрических и биконических форм (рис.4,23-25).

4. 19 желтых уплощенно-цилиндрических стеклянных бисеринок (рис.4,26,27).

Погребение 3 - сарматское - выявлено в 1,6 м к югу от репера на глубине 0,8 м. Могильная яма, вытянутая по линии север-северо-восток - юг-юго-запад, имела в плане форму прямоугольника, размером 1,3 x 0,8 м, с волнисто выгнутой восточной стороной (рис.4,19). Погребенный лежал вытянуто на спине, головой на север-северо-восток. Под костяком прослежены остатки коричневого тлена. Над левым плечом погребенного стояли гончарный кувшин и лепная чаша. В чаше и около нее найдено 6 астрагалов, на запястье правой руки - бронзовый браслет, у левого крыла таза - крупная бусина.

Описание находок: I. Гончарный одноручный кувшин на кольцевом поддоне. Высота сосуда 15 см, диаметр венчика 10 см, боков - 14,5 см, дна - 7 см (рис.5,1).

2. Лепная полусферическая чаша с плоским дном (рис.5,5). Высота ее 5,5 см, диаметр венчика 13,2 см, дна - 6,5 см.

3. Браслет из бронзовой проволоки, сечением около 0,2 см, с переплетенным участком на месте соединения (рис.5,4).

4. Шесть астрагалов овцы, в том числе один с просверленным отверстием (рис. 5,3).

5. Стеклоянная округлая бусина диаметром 1,5 см (рис. 5,2).

КУРГАН 7

Высота кургана до 0,1 м, диаметр - около 15 м. Через насыпь оставались три параллельные бровки, ориентированные по линии северо-запад - юго-восток. В кургане выявлено одно сарматское погребение и окружавший его ров (рис. 5,6).

Погребение I находилось в центре кургана, прослежено с глубины 0,3 м до 2,5 м. Могильная яма имела в плане форму прямоугольника с округленными углами, размером 2,3 x 0,85 м, вытянутого по линии юго-запад - северо-восток (рис. 5,7). Яма выполнена с уступом, находившемся в 0,55 м выше дна. Ширина уступа вдоль длинных стен 0,1-0,2 м, вдоль узких - 0,05 м. На площадках уступа отмечен темно-коричневый тлен, на дне ямы - белесый тлен. Погребенный лежал вытянуто на спине, головой на северо-восток с наклоном лицом к левому плечу. Выше правого плеча находились лепные горшок и крышка, напротив левой стопы - лепной горшочек в гончарной миске. Часть инвентаря найдена в засыпке ямы: крупный горшок с крышкой и с находившемся в нем железным крючком - у юго-западной стенки в 1 м выше дна; фрагмент железного кольца и различные бронзовые предметы - в придонной части у южного угла ямы.

Описание находок: I. Крупный лепной горшок высоких пропорций с коротким воронковидным горлом, высоко расположенными округлыми боками, конически сужающимся книзу туловом и плоским дном (рис. 6,9). Высота горшка 42 см, диаметр венчика 23 см, боков - 35,5 см, дна - 12,5 см.

2. Лепная коническая крышка с цилиндрической ручкой, накрывавшая крупный горшок (рис. 6,7). Высота крышки 12,2 см, диаметр основания 22 см, диаметр ручки 5,5 см, углубления в ней - около 3 см.

3. Лепной выпуклобокий горшок с невысоким воронковидным горлом и плоским дном, украшенный по плечикам двумя горизонтальными рядами наколов (рис. 6,6). Высота горшка 14,5 см, диаметр венчика 9 см, боков - 12 см, дна - 5,5 см.

4. Лепная коническая крышка с цилиндрической ручкой, находившаяся рядом с орнаментированным горшком (рис. 6,4). Высота крышки 6,5 см, диаметр ее основания 10 см, диаметр ручки 3 см, углубления в ней - 2 см.

5. Лепной округлобокий горшочек с плавно расширяющимся кверху горлом и плоским дном с выступающими закраинами (рис. 6,5). Высота сосуда 11 см, диаметр венчика 8 см, боков - 9,5 см, дна - 5,3 см.

6. Гончарная красноглиняная миска усеченно-конической формы с цилиндрически выделенным и слегка вогнутым дном (рис. 6,8). Венчик утолщен и резко отогнут вовнутрь, образуя с туловом сосуда снаружи острое ребро. Высота миски 10 см, диаметр венчика 20 см, ребра - 24 см, дна - 9 см.

7. Железный кованый крючок (рис. 6,3). Высота 7,7 см.

8. Обломок железного кольца диаметром около 7 см, сечением 1,2 x 0,3 см (рис. 5,8).

9. Уплотненный черенок железного ножа (рис. 5,10).

10. Обломок бронзовой крепежной пластинки (рис. 5,9).

11. Бронзовая лучковая фибула с орнаментированной спинкой (рис. 6,1). Длина 6,8 см.

12. Бронзовая оконцовка ремня, длиной 7,8 см, шириной до 0,9 см (рис. 6,2).

Ров, окружавший погребение, прослеживался с глубины 0,5 м до 0,75 м. В сечении он полуовальный, с шириной на уровне обнаружения 0,5-0,6 м. Внешний диаметр рва достигал 11,5 м.

КУРГАН 8

Высота до 0,2 м, диаметр - около 20 м. Через насыпь оставались три параллельные бровки, ориентированные по линии запад - восток с небольшим отклонением восточного края к северу. В кургане выявлено только одно сарматское погребение.

Погребение I находилось в центральной части кургана, прослеживалось с глубины 0,45 м до 2,55 м. Могильная яма, ориентированная длинной осью по линии север - юг с небольшим отклонением северного края к западу, имела в плане форму неправильного прямоугольника - с дуговидно выгнутыми длинными сторонами и сильно округленными северными углами (рис. 7,1). Размер ямы 2,5 x 1,5 м. Она равномерно сужалась книзу, приняв на уровне 1,31 м форму прямоугольника размером 2,5 x 1 м. Возможно, прослеженная деформация верхней части ямы является результатом прокапывания здесь грабительской ямы. На уровне 1,85 м (в 0,7 м выше дна) вдоль длинных стен могилы имелись заплечики шириной около 0,1 м.

Костяк на дне ямы отсутствовал. О разрушении и ограблении погребения свидетельствует бессистемное распределение находок в са-

сыпке ямы. В верхней ее части встречались многочисленные обломки лепных и гончарных сосудов, амфорный бой. С уровня обнаружения заплечиков в заполнении находились фрагменты керамики, кости человека и коровы, мелкие обломки дерева. Среди последних выявлен один фрагмент с просверленным отверстием (рис.7,7). В придонной части ямы у южной стенки найдены бронзовые колечко и оконцовка ремня, а также обломки железных изделий.

Описание находок: 1. Лепной выпуклобокий горшок с воронковидным горлом и плоским дном (рис.7,3). Высота сосуда 16 см, диаметр венчика 9,5 см, тулова - 13 см, дна - 6,5 см.

2. Лепная коническая крышка с отбитой ручкой (рис.7,2). Высота 4 см, диаметр основания 11,5 см.

3. Нижняя часть крупного лепного сосуда с плоским дном диаметром 11 см (рис.7,11).

4. Обломки верхней и нижней частей лепного выпуклобокого горшка высоких пропорций, с плавно расширяющимся кверху горлом и плоским дном (рис.7,6). Плечики украшены четырьмя вертикальными налепами. Вероятная высота сосуда около 18 см, диаметр венчика 10 см, дна - 7 см, тулова - 12 см.

5. Гончарная красноглиняная миска с цилиндрической верхней частью и конически сужающейся нижней (рис.7,9). Дно на кольцевом поддоне. На поверхности следы покрытия красным лаком. Высота миски 8,3 см, диаметр венчика 18 см, дна - 6 см.

6. Часть светлоглиняной амфоры с тисненым клеймом на изгибе шейки (рис.7,5,8).

7. Железный кованый стержень (рис.7,10).

8. Обломки железного меча.

9. Бронзовое овальное колечко размером 1,1 x 0,8 см, толщиной около 0,2 см.

10. Бронзовая оконцовка ремня из пластины длиной 10 см, шириной до 1 см, с раздвоением верхнего конца и заклепкой (рис.7,4).

КУРГАН

Выделялся на темной поверхности поля светло-желтоватым пятном диаметром до 10 м. Через центр кургана разбивалась одна контрольная бровка, ориентированная по линии север-запад - юго-восток. При раскопках выявлено только одно сарматское погребение.

Погребение I находилось в центральной части кургана, прослежено с глубины 0,4 м до 2,25 м. Могильная яма, ориентированная

длинной осью по линии север-северо-запад - юг-юго-восток, имела в плане форму прямоугольника с округленными углами и выгнутой (возможно, из-за разрушения) западной стороной, под которой был сделан подбой (рис.8,1). Размер ямы 1,9 x 0,7 м, длина подбоя 2,1 м, его углубленность - 0,25 м, высота свода у входа - 0,6 м. Погребение разрушено и ограблено. Сохранившиеся остатки инвентаря встречены на разных уровнях заполнения. В верхней части ямы найден фрагмент бронзового изделия, в нижней, особенно в подбое, - кости человека, обломки железного предмета и многочисленные бусинки. В придонной части северного угла ямы на границе подбоя находилась лепная коническая крышка.

Описание находок: 1. Лепная коническая крышка с конически расширяющейся кверху ручкой (рис.8,9). Высота крышки 5,5 см, диаметр основания 10 см, диаметр ручки 3 см.

2. Обломок бронзового предмета (кольца ?) шириной 0,3 см, толщиной 0,1 см. Сечение овальное.

3. Обломки сильно коррозированного железного предмета.

4. 262 бусинки различных округлых и призматических форм из цветного стекла (рис.8,2-8).

КУРГАН IO

Высота кургана до 0,1 м, диаметр - около 10 м. Через середину насыпи разбивалась одна бровка ориентированная по линии запад-юго-запад - восток-северо-восток. В кургане было выявлено только одно сарматское погребение.

Погребение I находилось в центре кургана, фиксировалось с глубины 0,3 м до 2 м. Могильная яма, ориентированная длинной осью по направлению север-северо-запад - юг-юго-восток, имела в плане форму неправильного овала с прямой восточной стороной (рис.8,10). Размер ее 2 x 1,15 м. С западного края прослежен уступ шириной до 0,15 м, возможно образовавшийся в результате выкапывания грабительской ямы. В западной стенке у дна ямы имелся подбой, сделанный с той же ориентировкой, что и входная яма. Длина его 2,2 м, высота свода у входа 0,9 м, общая ширина дна ямы и подбоя 1,4 м. Погребение разрушено и ограблено. Костяк погребенного не сохранился, его разрозненные остатки, как и остатки погребального инвентаря, находились в засыпке ямы выше ее основания.

Описание находок: 1. Лепная коническая крышка с конически расширяющейся кверху ручкой (рис.8,14). Высота крышки 5,5 см, диа-

метр основания 10 см, диаметр ручки 4 см.

2. Верхняя часть лепного выпуклобокого горшка с воронковидным горлом (рис.8,13). Венчик по краю украшен цепочкой насечек. Диаметр венчика 10 см, тулова - 13 см.

3. Два обломка стенок амфоры.

4. Две стеклянные бусинки: черная таблетковидная и желтая цилиндрическая (рис.8,11,12).

КУРГАН I 1

Выделялся на поверхности поля светло-желтоватым пятном диаметром до 15 м. При раскопках разбивался тремя параллельными бровками, ориентированными по линии север - юг. В кургане выявлены одно сарматское погребение и кольцевой ров (рис.8,15).

Погребение I находилось в центре кургана, прослежено с глубины 0,4 м до 1,8 м. Могильная яма имела в плане форму прямоугольника размером 2 x 0,6 м, вытянутого по направлению юг-юго-запад - север-северо-восток (рис.9,1). Юго-восточный край могилы нарушен грабительской ямой. Могильная яма выполнена с заплечиками вдоль длинных сторон: западное находилось в 0,37 м выше дна, восточное - в 0,4 м. Ширина заплечиков около 0,1 м. В южной стенке у основания ямы был сделан небольшой подбой, увеличивавший длину ямы на 0,05 м. В заполнении ямы ниже уровня заплечиков встречены разрозненные кости человека, обломок черепицы (?) и бусинки.

Описание находок: 1. Керамическая плитка толщиной около 1,5 см. Вероятнее всего, обломок черепицы.

2. Перламутровая подвеска (рис.9,4) и 9 стеклянных бусинок различных форм синего, коричневого, желтого и белого цветов (рис.9,2,3,5-8).

Ров, окружавший погребение I, прослежен с глубины 0,4 м до 0,6 м. В разрезе он имел форму полуовала. Ширина рва на уровне обнаружения равнялась 0,3-0,5 м. Внешний диаметр рва 10 м, в его юго-западной части имелась перемычка шириной в 1 м.

КУРГАН I 2

Выделялся на поверхности поля светло-желтоватым пятном диаметром до 15 м. При раскопках через центр пятна оставалась одна контрольная бровка, ориентированная по линии запад - восток. В кургане выявлено только одно сарматское погребение (рис.9,12).

Погребение I находилось в центральной части кургана, выяв-

лено на глубине 0,6 м. Могильная яма имела в плане форму прямоугольника с округленными углами, ориентированного длинной осью по линии юго-запад - северо-восток, с округленным выступом у юго-западного края, образцованным грабительским лазом. Размер верхней части могильной ямы 2 x 0,8 м. Вдоль длинных стен в 0,4 м выше дна ямы имелись заплечики шириной до 0,15 м. Короткие стенки ямы были выполнены наклонно с отклонением в нижней части в противоположные стороны. В результате всего этого, размер ямы у дна оказался равным 2,4 x 0,5 м. По всему заполнению ямы встречались разрозненные кости человека, а в придонной части найдены, кроме того, обломки бронзового перстня, стеклянные бусинки и обломок керамической плитки (черепицы ?).

Описание находок: 1. Бронзовый перстень с железной вставкой (рис.9,9).

2. Стеклянные бусинки: семь округлых и одна спаренно-округлая (рис.9,10,11).

3. Обломок керамического плитчатого изделия, являвшегося, скорее всего, черепицей. Размер обломка 10 x 5 x 1,5 см.

КУРГАН I 3

Выделялся на поверхности поля светло-желтоватым пятном диаметром около 15 м. Через курган оставались три параллельные бровки, ориентированные по направлению запад - восток. В кургане выявлено одно сарматское погребение.

Погребение I обнаружено в центральной части пятна на глубине 0,7 м. Могильная яма выполнена с подбоем. Входная часть ямы подпрямоугольная, размером 1,9 x 0,5 м, глубиной 1,7 м от репера, была ориентирована длинной осью по линии юг-юго-запад - север-северо-восток (рис.10,1). Подбой был сделан вдоль длинной западной стенки в 0,05 м выше дна ямы. Размер основания подбоя 1,85 x 0,7 м, наиболее сохранившаяся с севера и с юга высота свода достигала 0,5 м. В придонной части входной ямы найден фрагмент бусинки, остальные находки были сосредоточены в засыпке ямы в 0,3-0,35 м выше дна. Это - обломки железного меча в северо-восточном углу, лепной горшок в центральной части и беспорядочное скопление костей человека в юго-восточном углу.

Описание находок: 1. Фрагмент стеклянной бусинки.

2. Обломки железного меча с остатками на нем дерева от ножен (рис.9,13). Ширина клинка 2,6 см, черенка его рукояти - до 1,8 см.

3. Лепной выпуклобокий горшок с подцилиндрическим, чуть расширяющимся кверху горлом, зауженной придонной частью и плоским дном (рис. 10, 2). Высота горшка 12,5 см, диаметр венчика 8 см, тулова - 10 см, дна - 6,5 см.

КУРГАН I 7

Возвышался на 0,1 м, диаметр распаханной насыпи - 15 м. На время раскопок через насыпь оставались две контрольные бровки направлением северо-запад - юго-восток. В кургане выявлены ров и два погребения: сарматское и позднекочевническое (рис. 10, 3).

Погребение 2 - сарматское - выявлено в 0,9 м к востоку от репера на глубине 0,7 м. Могильная яма имела в плане форму трапеции, размером 2,45 x 0,8-1,05 м, ориентированной длинной осью по линии север-северо-запад - юг-юго-восток. Прослеженная глубина ямы 1,45 м (2,15 м от репера). Боковые стенки были выполнены наклонно, в результате чего яма ко дну оказалась зауженной до 0,45 м (рис. 10, 6). Погребение разрушено и ограблено. Разрозненные кости человека и фрагментированные остатки погребального инвентаря оказались в засыпке нижней половины ямы.

Описание находок: 1. Фрагменты железного ножа или кинжала, имевшего лезвие шириной до 1,5 см (рис. 10, 5).

2. Фрагменты железного наконечника копья (рис. 10, 4). Размер овального сечения 2 x 1 см.

3. Обломок придонной части лепного выпуклобокого сосуда, имевшего плоское дно диаметром 8 см (рис. 10, 7).

Ров, окружавший погребение 2, был прослежен с глубины 0,55 м до 0,8 м. Форма рва в разрезе - полуовальная. Ширина его на уровне обнаружения - 0,3-0,4 м. Внешний диаметр рва 11 м.

Могильник находился на краю высокого плато в 1,5-3 км к востоку от поймы р. Сарата, идущей с севера к Причерноморскому озеру Сасык. Он представлял собой нестройную цепочку курганов различной величины, растянутую с юга-юго-запада на север-северо-восток примерно на 6 км - от восточной окраины с. Белолесье Татарбунарского р-на (земли колхоза им. Кутузова) до северо-восточной окраины с. Михайловка Саратовского р-на (земли колхоза "Рассвет").

Начало исследования этого памятника было положено в 1980 г., когда Дунай-Днестровской новостроечной экспедицией Института археологии АН УССР наряду с одиночными курганами, располагавшимися в окрестностях Белолесья, здесь была раскопана группа из семи насыпей, составлявших южную часть Белолесского курганного могильника. Пять из них находились восточнее и северо-восточнее с. Белолесье, а два (самых северных) - напротив юго-восточной окраины с. Михайловка (рис. 11, 1). В 1982 г. другая новостроечная экспедиция Института археологии АН УССР - Буго-Днестровская - провела раскопки у с. Михайловка 12 курганов северной части этого могильника, наименовав ее самостоятельным курганным могильником - Михайловским.

К настоящему времени неисследованной осталась лишь середина рассматриваемой курганной цепочки, состоящая из двух крупных и ряда едва заметных курганов, находящихся между Михайловкой и Белолесьем, которые в зону мелиоративно-строительных работ не входили. До исследования этого промежуточного, но связывающего уже раскопанные курганы, звена, конечно, трудно категорически утверждать, что все упомянутые археологические объекты являлись единым могильником. Однако, на вероятность этого указывают как сама топография составляющих его могильников, так и культурно-хронологическая идентичность материалов, выявленных в исследованных курганных группах. И в южной, и в северной преобладали насыпи, возведенные в эпоху неолита-ранней бронзы и использовавшиеся в дальнейшем для впускания погребений одних и тех же культур: ямной (буджакской) и катакомбной, многоваликовой керамики и сабакинской, а также, кочевников позднего средневековья. В обеих же группах встречены и сарматские древности, причем, как в виде погребений, впущенных в более древние насыпи, так и в виде чисто сарматских курганов. Из шести сарматских погребений могильника два основных и два впускных выявлено в группе у с. Белолесье, одно

основное и одно впускное - у с. Михайловка. Причем, все эти погребения датируются в пределах I-II вв. н.э.

Учитывая все вышеизложенное, считаем правомерным отнести отмеченные памятники первых веков н.э. к единому сарматскому могильнику - Белолесскому (по первоначальному названию), и, соответственно, опубликовать их в общем контексте. При этом, номера курганов оставляем, естественно, такими же, какие были даны им сквозной нумерацией, применявшейся соответствующими экспедициями: 1980 года - относительно Белолесья, 1982 года - относительно Михайловки.

КУРГАН 2 У С. БЕЛОЛЕСЬЕ

Курган находился в 0,5 км к востоку от северной окраины села (рис. II, I). Его насыпь, высотой 1,2 м, имела в плане форму овала размером 40 x 44 м, вытянутого по линии запад - восток. Это же направление было придано и трем параллельным бровкам, оставшимся через насыпь на время раскопок. В кургане было выявлено 4 погребения: одно сарматское, два - позднего средневековья и одно неопределенное. Кроме того, в насыпи найдено 6 обломков посуды поздне римского времени: фрагменты ручек и горла от светлоглиняных амфор и придонные обломки тонкостенных красноглиняных сосудов. Находки располагались в 13-19 м к западу и в 8-14 м к востоку - юго-востоку от центра кургана.

Погребение 4 - сарматское, основное - выявлено в центре кургана на глубине 1,2 м - с уровня древней дневной поверхности. Могильная яма имела в плане форму прямоугольника со слегка округленными углами, размером 4,4 x 2 м, ориентированного длинной осью по линии юго-запад - северо-восток (рис. II, 2). Глубина ямы 2,8 м. В 1,8-1,85 м от верха ямы (в 0,95-1 м выше дна ее) вдоль длинных сторон имелись запячки шириной 0,2-0,25 м. Погребение разрушено и разграблено. В засыпке ямы встречено лишь несколько костей человека, железная крепежная прямоугольная пластинка, размером 3 x 1 см, толщиной 0,2 см, с одиночными гвоздями по краям (рис. II, 3) и три мелких обломка неопределенных железных изделий.

КУРГАН 3 У С. БЕЛОЛЕСЬЕ

Курган находился в 1 км к востоку от середины окраины села (рис. II, I). Высота насыпи достигала 2,2 м, диаметр - 50 м. Через насыпь оставались 5 параллельных бровок ориентированных по линии запад - восток. Раскопками выявлено 28 погребений, 25 из которых

относятся к энеолиту - бронзовому веку, одно - сарматское и два - позднего средневековья.

Погребение 9 - сарматское, впускное - выявлено в центре кургана на глубине 0,7 м. Несмотря на частичную разрушенность могильной ямы, определялось, что она была прямоугольной, ориентированной длинной осью по линии юго-запад - северо-восток. Ширина ямы 0,7 м, длина - не менее 2 м, глубина - 0,9 м. Вдоль стенок у дна сохранились остатки прямоугольного деревянного гроба из досок шириной до 15 см, толщиной - до 5 см. На дне доски тонкие, посыпаны мелом и угольками. Судя по сохранившимся остаткам скелета, погребенный лежал вытянуто на спине, головой на северо-восток. За южной стенкой гроба напротив левой ноги выявлены остатки вертикально вкопанного деревянного столба диаметром 20 см, которым, вероятно, отмечалось в древности местонахождение могилы. Напротив столба внутри гроба найден слепок железных наконечников стрел, близ левого колена лежало навершие рукояти меча. Сам меч лежал вдоль правой ноги погребенного.

Описание находок: 1. Костяное полусферическое навершие рукояти меча (рис. I2, 4). Диаметр 4 см.

2. Остатки железного меча (рис. I2, I): двулезвийный клинок шириной до 4 см (сохранился в длину на 45 см) и стержень рукояти.

3. Железные трехлопастные черенковые наконечники стрел - около 10 в слепке. Длина наконечника около 10 см (рис. I2, 2).

4. Бронзовая кольцевая пряжка с подвижным язычком (рис. I2, 3). Внешний диаметр кольца 2,5 см.

КУРГАН 7 У С. БЕЛОЛЕСЬЕ

Курган находился в 1 км к северо-востоку от села. Высота 2,5 м, диаметр 50 м. При раскопках разбивался пятью бровками ориентированными по направлению север - юг. В кургане выявлено 9 погребений: 7 - ямной (буджакской) культуры, одно - сабашиновской культуры и одно - сарматское.

Погребение I - сарматское, впускное - выявлено в 9 м к юго-востоку от репера. Могильная яма не прослеживалась, разрушенные вспашками остатки скелета человека находились на глубине 0,4 м. Рядом с костями найдены остатки погребального инвентаря.

Описание находок: 1. Гончарный сероглиняный одноручный кувшин с реповидным туловом, высоким узким горлом, отогнутым венчиком с носиком для слива (рис. I2, 5). Высота сосуда 15 см, диаметр

венчика - 8 см, горла - 6 см, боков - 15 см, дна - 7 см.

2. Бронзовая подтреугольная фибула высотой до 2 см (рис. I2, 6).

КУРГАН 9 У С. БЕЛОЛЕСЬЕ

Курган находился в 1,8 км к северо-востоку от села. Высота 1,4 м, диаметр 40 м. Северная пола кургана занималась лесопосадкой и пересекалась по линии запад - восток грунтовой дорогой, проходящей по границе колхозов им. Кутузова (с. Белолесье) и "Рассвет" (с. Михайловка). Через насыпь оставались 3 параллельные бровки ориентированные по линии запад - восток. Единственное погребение, находившееся в кургане, было сарматским.

Погребение I выявлено в центральной части кургана на глубине 1,4 м (рис. I2, 7). Могильная яма имела в плане форму прямоугольника размером 4,2 x 3,3 м, ориентированного длинной осью по линии юго-восток - север-северо-запад. На глубине 1,4 м от верха ямы (в 1,4 м выше дна) вдоль ее длинных стен имелись заплечики шириной по 1 м (рис. I3, I). Разрозненные кости скелета взрослого человека находились на разных уровнях заполнения непосредственно погребальной камеры, имевшей размер 4,2 x 1,3 м. На дне отмечена россыпь угольков. В придонной части погребальной камеры найдены бусы, бисер, золотые бляшки, два бронзовых браслета, два бронзовых кольца, железная пряжка. В заполнении верхней части ямы находились фрагменты ручек красноглиняных сосудов и осколки стеклянного сосуда. Стеклянные осколки встречены и на восточном заплечике, где также находились развалы трех курильниц и обработанная песчаниковая плита размером 35 x 15 x 2 см.

Описание находок: 1. Крупная лепная четырехгранная курильница на призматической ножке (рис. I4, I). Вся внешняя поверхность украшена вертикальными рядами округлых углублений. Вместилище покрыто черным нагаром. Высота курильницы 12 см, в том числе ножки - около 3,5 см, размер устья вместилища 19 x 18 см, ножки - 9 x 9 см, толщина стенок сосуда около 2 см.

2. Обломок маленькой чашевидной курильницы (?), имевшей плоское дно и два горизонтальных ряда сквозных отверстий по корпусу (рис. I4, 2). Высота сосуда 4,5 см, диаметр венчика 7 см, дна - 4,5 см.

3. Обломок небольшой четырехгранной курильницы, имевшей плоское дно и сквозные отверстия в стенках (рис. I4, 3).

4. Фрагменты ручек красноглиняных сосудов.

5. Обломки верхней части литой стеклянной чаши (?) с кольцевид-

ми проточками под венчиком и с петельчатой, фигурной ручкой (рис. I4, 4).

6. Два бронзовых браслета с бугорчатой поверхностью (рис. I4, 5, 6). Внутренний диаметр браслетов 6,5 см и 7 x 6 см, диаметр их сечения 0,5-0,6 см.

7. Два бронзовых кольца из гладкой проволоки сечением в 0,6 см (рис. I4, 7, 8). Внутренний диаметр колец - по 2,5 см.

8. Железная круглая пряжка с подвижным язычком (рис. I4, 9). Диаметр кольца пряжки 3 см.

9. Обломки лезвия железного ножа.

10. Шесть фрагментов неопределенных железных предметов.

11. Нашивные украшения из тонкого листового золота, окаймленные пунсонным орнаментом (35 штук): а) Шестилепестковый цветок диаметром 1,9 см (рис. I3, 2); б) Обрывки крупного (1,4 x 0,9 см) лепестка и небольшого (шириной 0,7 см) лепестка; в) Три каплевидные бляшки размером 1,1 x 0,7 см (рис. I3, 6, 8); г) 23 округлые бляшки диаметром около 0,6 см (рис. I3, 9-11); д) 6 бляшек, размером 1,1 x 1 см, в виде головок баранов (рис. I3, 3-5).

12. Две трубчатые пронизки из тонкого листового золота (рис. I3, I2, I3). Длина трубок 1,2 и 1,3 см, диаметр - 0,2 см.

13. Золотая катушковидная втулочка, размером 0,3 x 0,3 см, со сквозным отверстием (рис. I3, I4).

14. Две четырнадцатигранные бусины из халцедона.

15. Четыре округлые бусины из сердолика.

16. Стеклянные бусинки (131 целая и 9 фрагментированных) разных форм и расцветок: а) Бочковидные из глухого красного (1) и белого (5) стекла; б) Короткоцилиндрические из глухого бирюзового (42), оранжево-красного (36) и бурого (34) стекла, а также из прозрачного зеленого (2) и грязно-синего (9) стекла; в) Четырнадцатигранная из прозрачного грязно-синего стекла; г) Параллелепипедная из полупрозрачного сизо-зеленого стекла.

Стратиграфические и планиграфические данные раскопок кургана 9 у с. Белолесье показали следующую последовательность его сооружения (рис. I2, 7). Вначале основной объем материкового выкапывания могильной ямы был наброшен над погребением в виде овального в плане холма размером 10 x 7 м, высотой 0,7 м. Холм был ориентирован, как и перекрытая им яма, по линии юго-восток - север-северо-восток с большей оттяжкой от ямы к юго-юго-западу. Часть глиняного

выкида вокруг этого холма разравнивали и утрамбовали в виде овальной площадки размером 18 x 11 м, толщиной до 0,1 м. Площадка еще сильнее, чем холм, была оттянута от ямы к юго-юго-западу, края ее со всех сторон были уступчато обрезаны. После этого, остатками глиняного выкида был посыпан окружающий площадку участок дневной поверхности размером 32 x 23 м, имевший в плане, как и в предыдущих случаях, форму овала. И лишь после этой посыпки (слоем в 2-4 см) была возведена большая курганная насыпь.

КУРГАН 2 У С. МИХАЙЛОВКА

Курган находился в 1,5 км к востоку от южной окраины села (рис. II, I). Высота насыпи 0,4 м, диаметр - 20 м. Через середину насыпи оставалась одна бровка направлением север - юг. В кургане было выявлено два погребения: №1 - позднего средневековья, №2 - сарматское.

Погребение 2 - сарматское, основное - обнаружено в центре кургана на глубине 0,4 м - на уровне древней дневной поверхности. Могильная яма была прямоугольной, выполнена с уступом, ориентирована длинной осью по линии юг-юго-восток - север-северо-запад (рис. I5, I). Размер верхней части ямы 3,7 x 1,3 м, нижней - 2,9 x 0,55 м. Общая глубина 2,1 м (2,5 м от репера), глубина до площадок уступа 1,2 м (в 0,9 м выше дна). На западной и восточной площадках уступа сохранялись остатки поперечного перекрытия деревянными плахами шириной до 20 см и толщиной до 3 см. Плахи были покрыты белым растительным тленом толщиной до 1,5 см. Такой же тлен прослеживался и на дне ямы. Скелет погребенного был совершенно разрушен, его отдельные части находились как на дне могилы, так и в заполнении над ним. На дне ямы, в юго-западной части ее находились развалы крупного лепного сосуда и конической крышки, обломки амфор. Над серединой ямы, в 20 см выше нее выявлены обломки другого лепного, меньшего сосуда. В северо-восточной части ямы обнаружено ожерелье из стеклянных бусин, осколки стеклянного сосуда и два фрагмента золотой фольги.

Описание находок: I. Крупный лепной горшок высоких пропорций с коротким, чуть расширяющимся кверху горлом, высоко расположенными округлыми боками, конически сужающимся книзу туловом и подцилиндрически выделенным плоским дном (рис. I5, 9). Венчик украшен косыми заплатами. Высота сосуда 38 см, диаметр венчика 23 см, тулова - 29 см, дна - 11,7 см.

2. Лепная коническая крышка (рис. I5, 8). Высота крышки 10 см, диаметр ее основания 20 см, диаметр верха ручки 5,5 см.

3. Лепной сосуд широких пропорций с отогнутым венчиком, резко выпуклыми боками и подцилиндрически выделенным плоским дном. Высота сосуда 8,7 см, диаметр венчика 14 см, тулова - 17 см, дна - 13,5 см.

4. Лепная курильница. Высота 9 см, диаметр венчика 19,5 см, дна - 5 см.

5. Фрагмент стенки лепного сероглиняного сосуда с лощением.

6. Ручка лепного сероглиняного сосуда.

7. Горло красноглиняной амфоры с обломанными ручками (рис. I5, 3). Высота горла 25 см, диаметр - до 9 см, диаметр венчика 8 см, высота ручек достигала 30 см.

8. Сложно профилированная ручка амфоры меньшего размера.

9. Фрагменты тонкостенного красноглиняного сосуда.

10. Фрагмент железного наконечника (?).

11. 42 целых и 19 фрагментированных бусинок сферической, подцилиндрической и округло-уплощенной форм из синего, зеленого, белого, желтого и красного стекла (рис. I5, 4-7).

12. Два фрагмента золотой фольги размером 1,1 x 0,8 см.

КУРГАН 3 У С. МИХАЙЛОВКА

Курган находился в 0,8 км к востоку от северо-восточной окраины села (рис. II, I). Высота 5,4 м, диаметр до 100 м. Разбивался шестью параллельными бровками ориентированными по линии запад - восток. В кургане выявлено 14 погребений: II - ямной (буджакской) культуры, I - катакомбное, I - эпохи поздней бронзы и одно - сарматское.

Погребение 3 - сарматское, впускное - обнаружено в 10 м к югу от репера на глубине 2,25 м. Оно было совершено в деревянной колоде ориентированной длинной осью по линии юг-юго-восток - север-северо-запад. Длина колоды 2,32 м, ширина с северной стороны (в головах погребенного) 0,76 м, с южной - 0,68 м. Колода была продольно перекрыта толстыми (до 4 см) досками. Толщина стенок по длине 5 см, торцовых с севера 13 см, с юга - 12 см. Глубина колоды 0,4 м. На дне выявлены древесные угольки. В насыпи вокруг погребения были встречены фрагменты светлоглиняных римских амфор.

Погребенная, молодая женщина 18-22 лет, была положена вытянуто на спине, головой на север-северо-восток (рис. I6, I). За головой

находились стеклянный кувшин и деревянные сосуды (4?). Здесь же в специально сделанном в колоде углублении находился стеклянный кубок. Аналогичный сосуд находился и в специальном углублении в северо-восточном углу колоды. У правого виска погребенной лежала золотая серьга. Справа же от головы располагался деревянный туалетный ящичек с разноцветными красителями; в отсеке с красной охрой находился свинцовый стержень, предназначавшийся, вероятно, для нанесения и растирания охры. Слева от головы лежало четырехугольное бронзовое зеркало в футляре. На шее было золотое ожерелье с цветными вставками, здесь же найдены золотые ведековидные подвески. На запястья были надеты золотые браслеты, на правой руке - бронзовый перстень. Помимо перечисленного, в погребении выявлено много различных золотых бляшек и бисера, которыми обшивалась одежда, остатки золотой парчи, фрагменты мелких бронзовых и железных предметов, лепной сосудик и обломки другой керамики.

Описание находок: I. Деревянный прямоугольный ящичек разделенный на шесть отсеков: один - с мелом, другие - с охрой (желтой, ярко-розовой, красной, оранжево-красной и ярко-красной). Размер каждого отсека-ячейки 5 x 6 см, всего ящичка - примерно 10 x 18 см. Толщина стенок ящичка и внутренних пластичатых перегородок 0,5 см.

2. Остатки четырех (?) деревянных сосудов, в числе которых выделяются фрагменты сосуда с прямым венчиком и сосуд полусферической формы с выделенным венчиком и слегка уплощенным дном.

3. Фрагменты лепной сероглиняной миски с закругленным венчиком, украшенным по краю округлыми углублениями.

4. Лепной сосудик баночной формы с четырьмя сквозными отверстиями по бокам (рис. I5, II). Высота сосуда 3,7 см, диаметр венчика 4,6 см, дна - 4,2 см, отверстий - от 0,4 до 0,8 см.

5. Два кубка из прозрачного стекла, обрамлявшихся золотой фольгой. Реставрирующийся имел форму рюмки с полусферическим вместилищем на желтоватой ножке с расширенным основанием (рис. I5, IO). Высота сосуда 5,5 см, высота вместилища 4 см, диаметр венчика 7 см, ножки - 0,8 см, основания - 2,0 см.

6. Одноручный кувшин на кольцевом поддоне, из темно-фиолетового стекла (рис. I5, 6). Тулово сосуда яйцевидное, горло высокое, узкое, венчик отогнут. Высота кувшина 26,5 см, диаметр венчика 4,5 см, горла - 3,5 см, тулова - 12,5 см, дна - 7,5 см.

7. 137 стеклянных короткоцилиндрических бисеринок (рис. I5, I2).

8. 18 бронзовых гвоздиков и мелких фрагментированных предметов.

9. Бронзовый перстень с фаянсовой вставкой, на которой сделано негативное изображение виноградной грозди (рис. I5, I6).

10. Бронзовое прямоугольное зеркало, размером 22,5 x 19,8 см, толщиной 0,4 см, в украшенном растительным орнаментом гипсовом футляре на деревянной основе (Сорокина, Дзиговский, Трейстер, 1986).

11. Острие железного наконечника (?).

12. Два фрагмента неопределенных железных предметов.

13. Свинцовый туалетный стержень со шляпкой окрашенной красной охрой (рис. I5, I3).

14. Обрывки парчи из золотых нитей.

15. Золотые округлые браслеты (2) с несомкнутыми концами из шестигранно кованного прута (рис. I6, 9). Диаметр 6,5 см.

16. Золотое ожерелье из двух плетеных жгутов и соединенных штифтами пяти овальных в плане гнезд со вставками из цветного стекла и полудрагоценных камней, с подвеской в виде пчелы инкрустированной разноцветными вставками (рис. I6, 7).

17. Золотая округлая серьга диаметром 2,8 см (рис. I6, 8). Изготовлена из квадратной в сечении проволоки, по трем граням которой напаяны ряды плоских колечек.

18. Золотые ведековидные подвески инкрустированные вставками из зеленого стекла (рис. I6, 5).

19. Золотые нашивные бляшки: 30 штампованных треугольных (рис. I6, 2); 18 из крестообразно спаянных острых листиков, инкрустированных синей и бирюзовой эмалью (рис. I6, 3); 8 штампованных крестообразных с округленными краями (рис. I6, 4).

20. Золотые пластинки с бронзовыми стерженьками на концах (2), служившие для скрепления либо украшения деревянных сосудов (рис. I5, I4, I5).

Возможно, сарматским был и курган 9 у с. Михайловка, находившийся в 50 м к юго-востоку от кургана 3 и выделявшийся на поверхности лишь светло-желтоватым цветом грунта. Во всяком случае, выявленные в нем 5 ям - одна (№4) погребальная, ограбленная, и 4 культовые, безынвентарные - своими формами и расположением идентичны сарматским комплексам курганов 6 и 7 могильника Алкалия (Субботин, Дзиговский, 1990, с. 5-8, 27, 28).

Дзиговский А.Н. Исследование сарматского кургана у с. Михайловка // Воспитание историей: Тезисы первой областной историко-краеведческой научно-практической конференции, посвященной 200-летию г. Одессы. - Одесса, 1989. - С. 119-120.

Сорокина Н.П., Дзиговский А.Н., Трейстер М.Ю. Бронзовое прямоугольное зеркало в орнаментированном футляре из сарматского погребения у с. Михайловка // Памятники древнего искусства Северо-Западного Причерноморья. - Киев: Наук. думка, 1986. - С. 124-134.

Субботин Л.В., Дзиговский А.Н. Сарматские древности Днестро-Дунайского междуречья. I. Курганные могильники Алкалия и Хаджидер П/ АН УССР. Ин-т археологии. - Препр. - Киев, 1990. - 40 с.

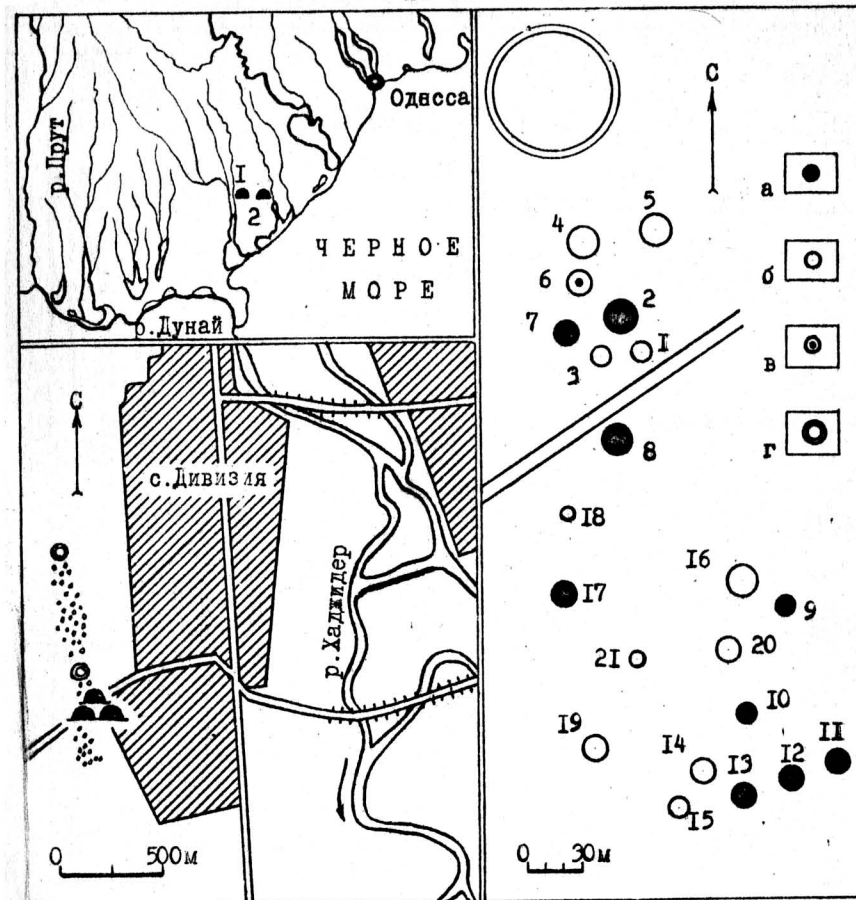


рис. I. Схема расположения Белолесского (1) и Дивизийского (2) курганных могильников и ситуационный план Дивизийского могильника (а - сарматский курган; б - инокультурный курган; в - курган с сарматским впускным погребением; г - неисследованный курган).

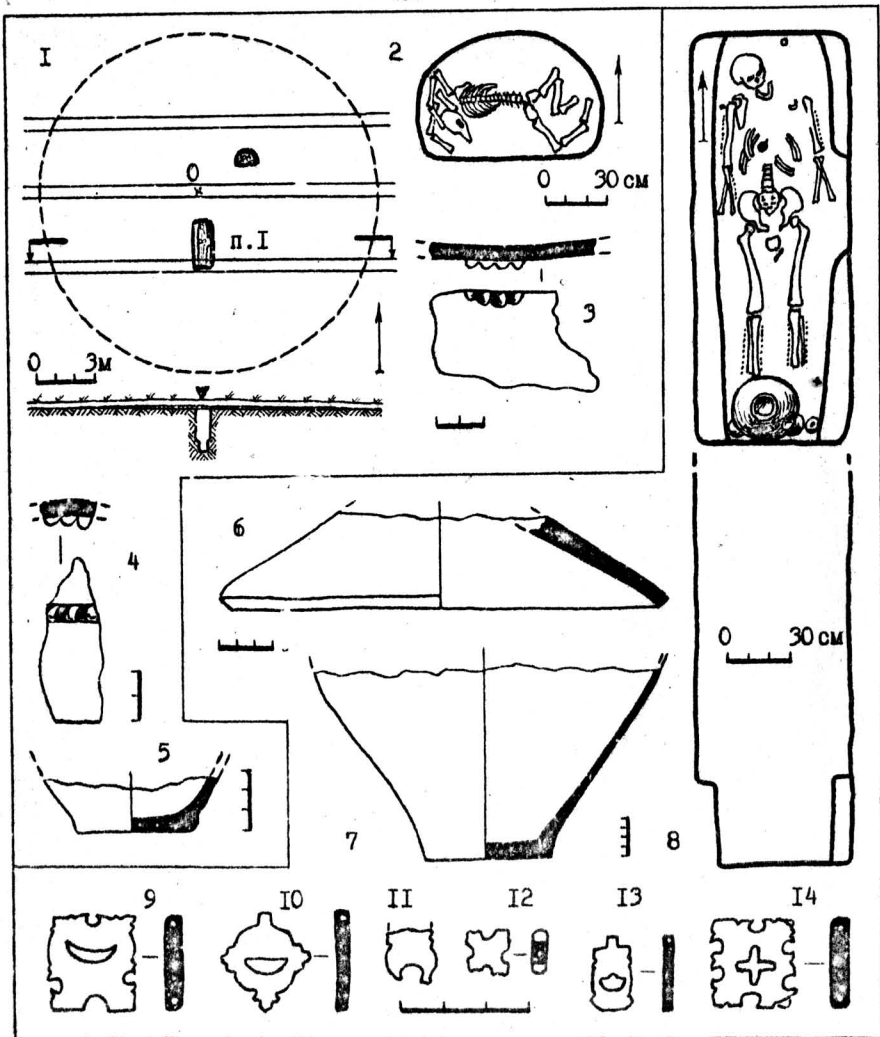


Рис. 2. Дивизийский могильник, курган 2: I - план кургана; 2 - захоронение свдц; 3-7 - керамика из насыпи; 8-14 - погребение I и перламутровые украшения из него.

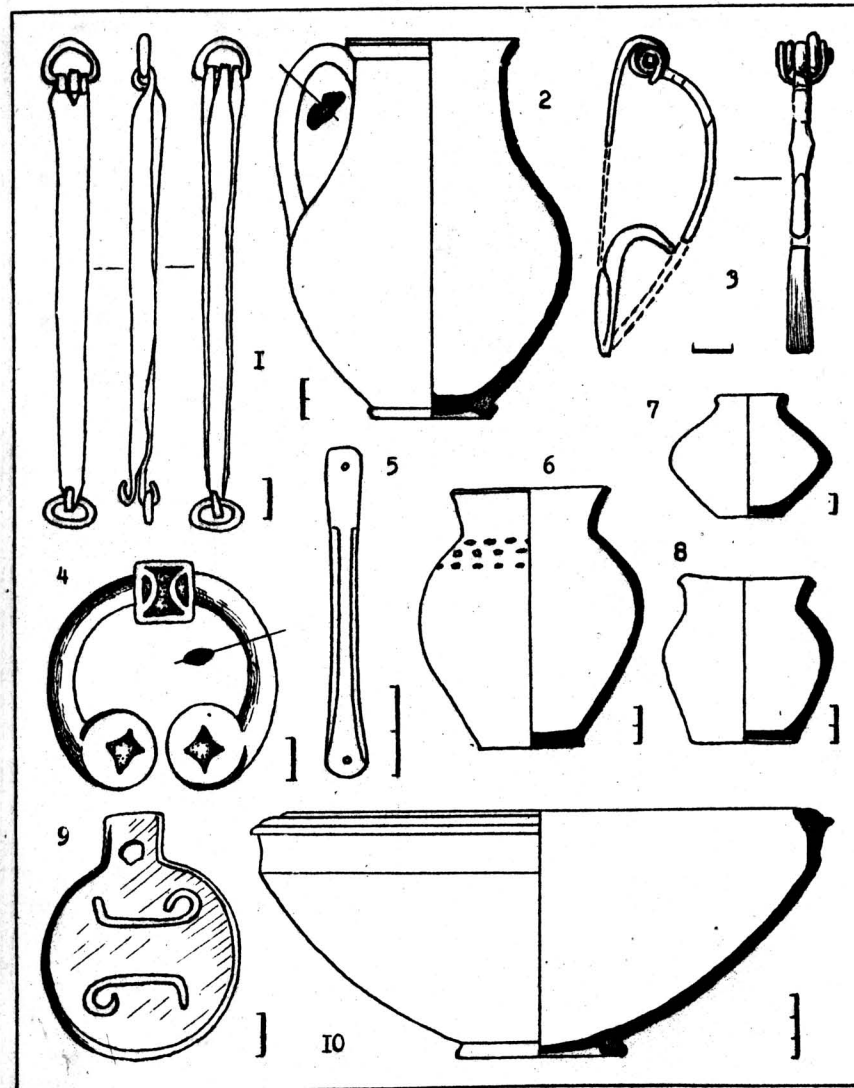


Рис. 3. Дивизийский могильник. Курган 2, вещи из погребения I (1, 3-5, 9 - бронза; 2, 6-8, 10 - керамика).

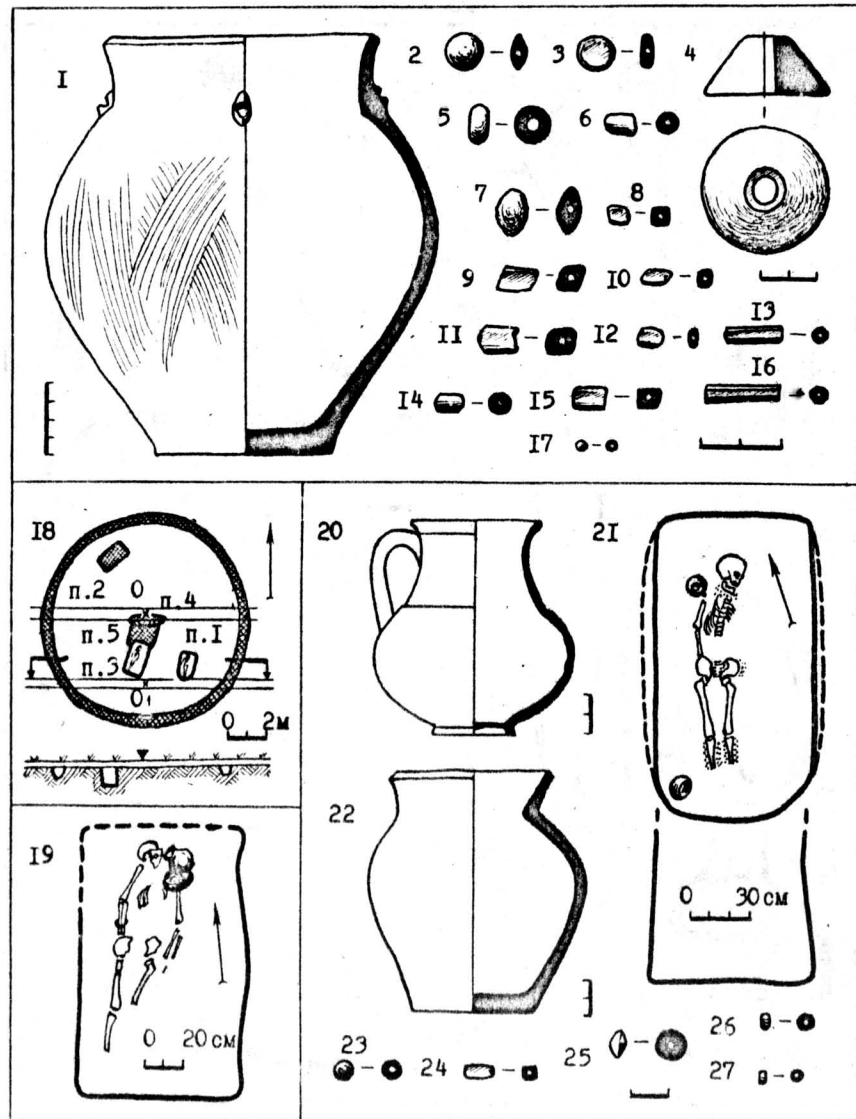


Рис.4. Дивизийский могильник. Курган 2: I-I7 - вещи из погребения I. Курган 6: 18 - план кургана; 20-27 - погребение I и вещи из него; 19 - погребение 3.

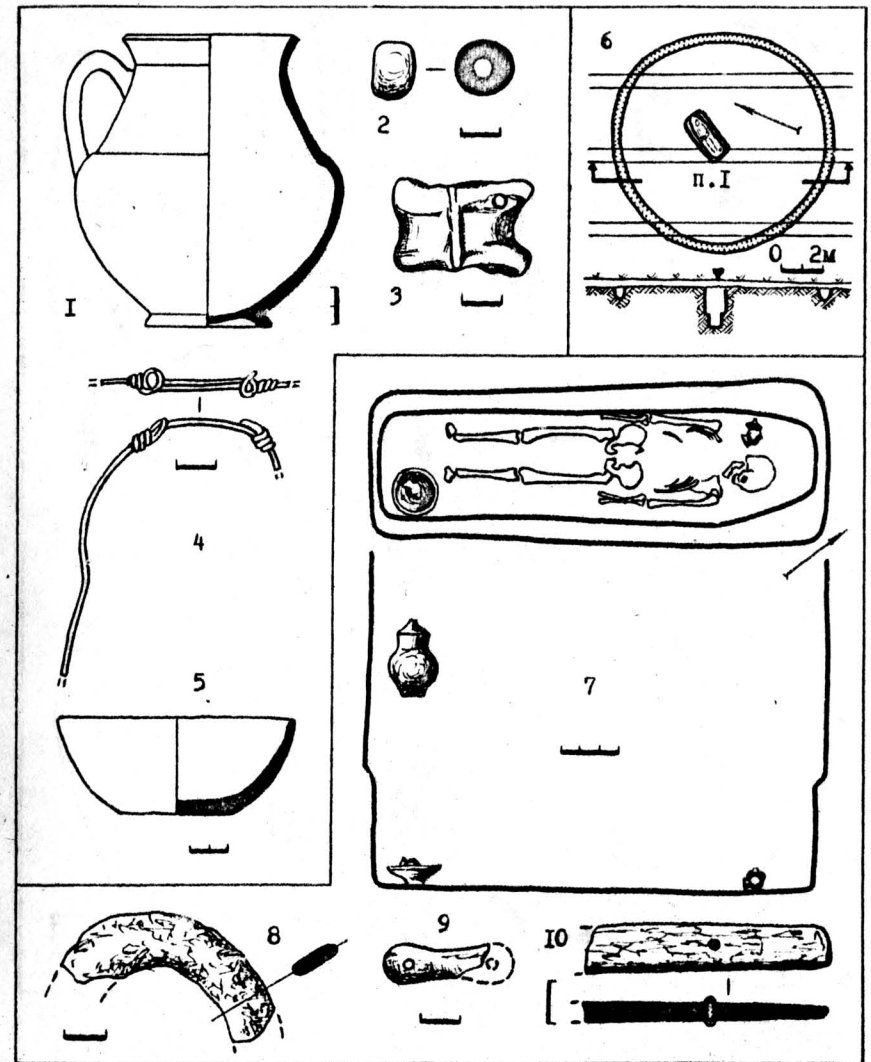


Рис.5. Дивизийский могильник. Курган 6: I-5 - вещи из погребения 3. Курган 7: 6 - план кургана; 7-10 - погребение I и вещи из него (I, 5 - керамика; 2 - стекло; 3 - кость; 4, 9 - бронза; 8 - железо).

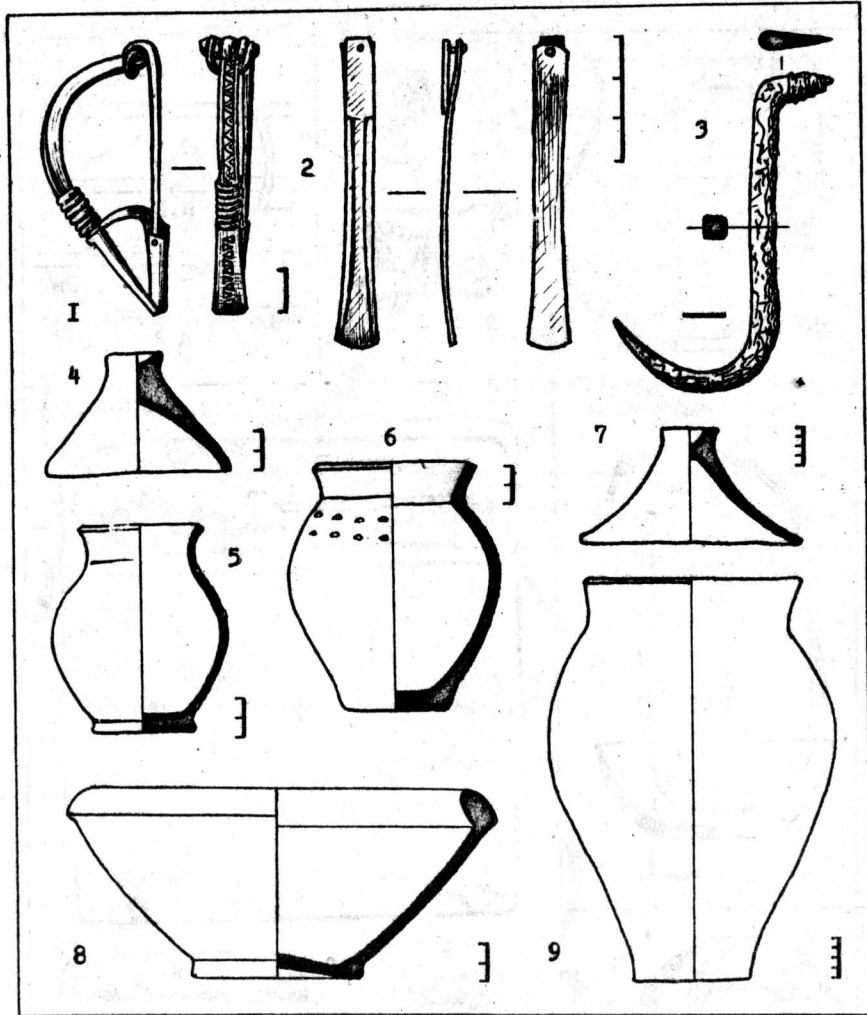


Рис.6. Дивизийский могильник. Курган 7, вещи из погребения I (1,2 - бронза ; 3 - железо; 4-9 - керамика).

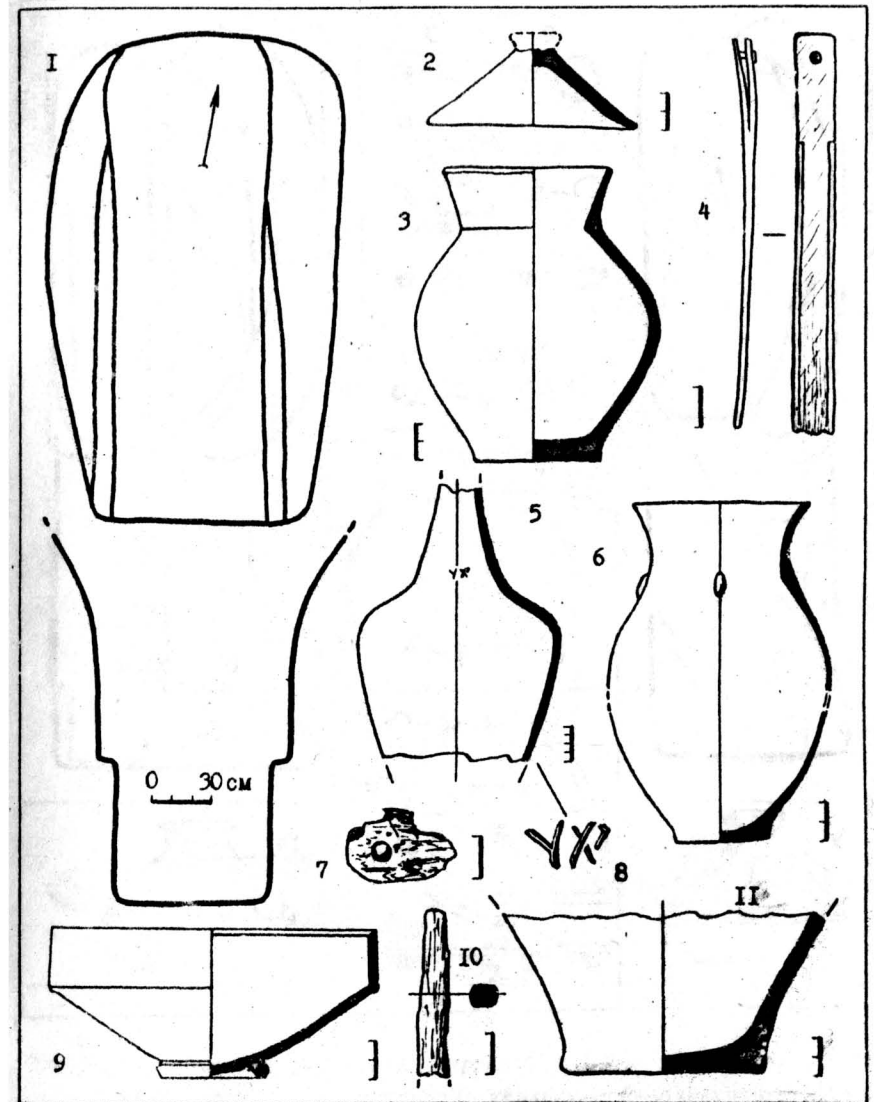


Рис.7. Дивизийский могильник. Курган 8, погребение I и вещи из него (2,3,5,6,9,II - керамика; 4 - бронза; 7 - дерево; 10 - железо).

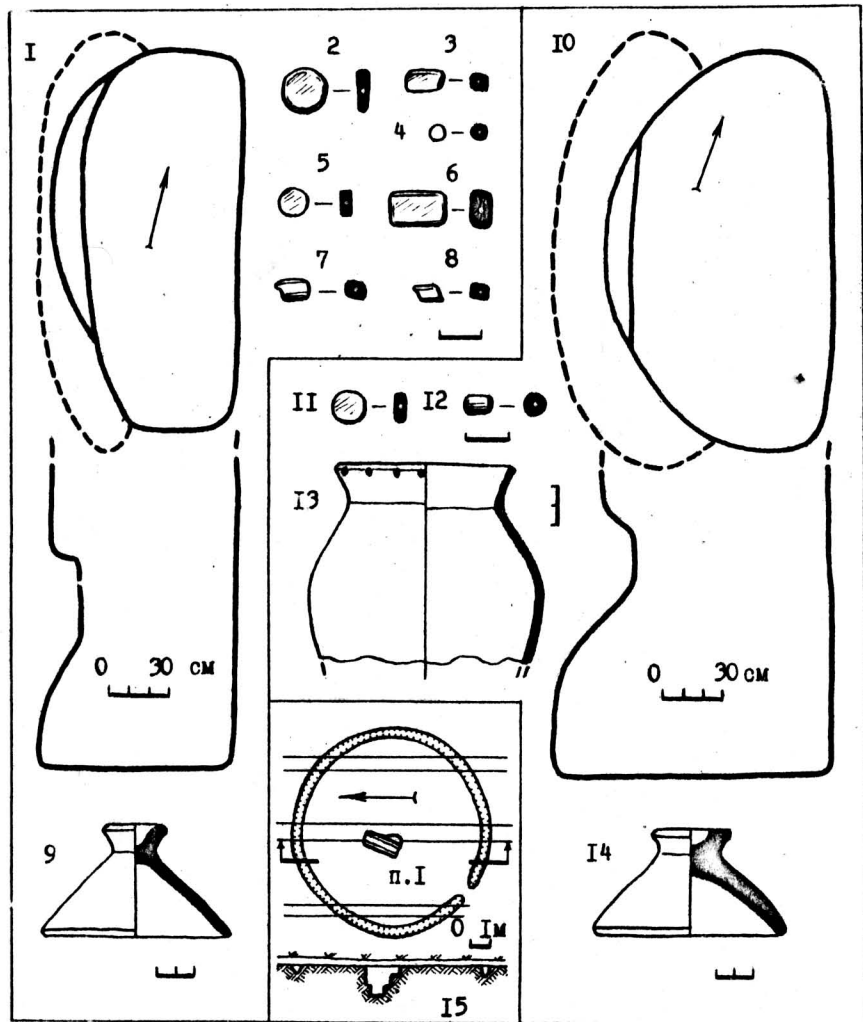


Рис.8. Дивизийский могильник. Курган 9: I-9 - погребение I и вещи из него. Курган 10: 10-14 - погребение I и вещи из него. Курган 11: 15 - план кургана.(2-8,11,12 - стекло; 9,13,14 - керамика).

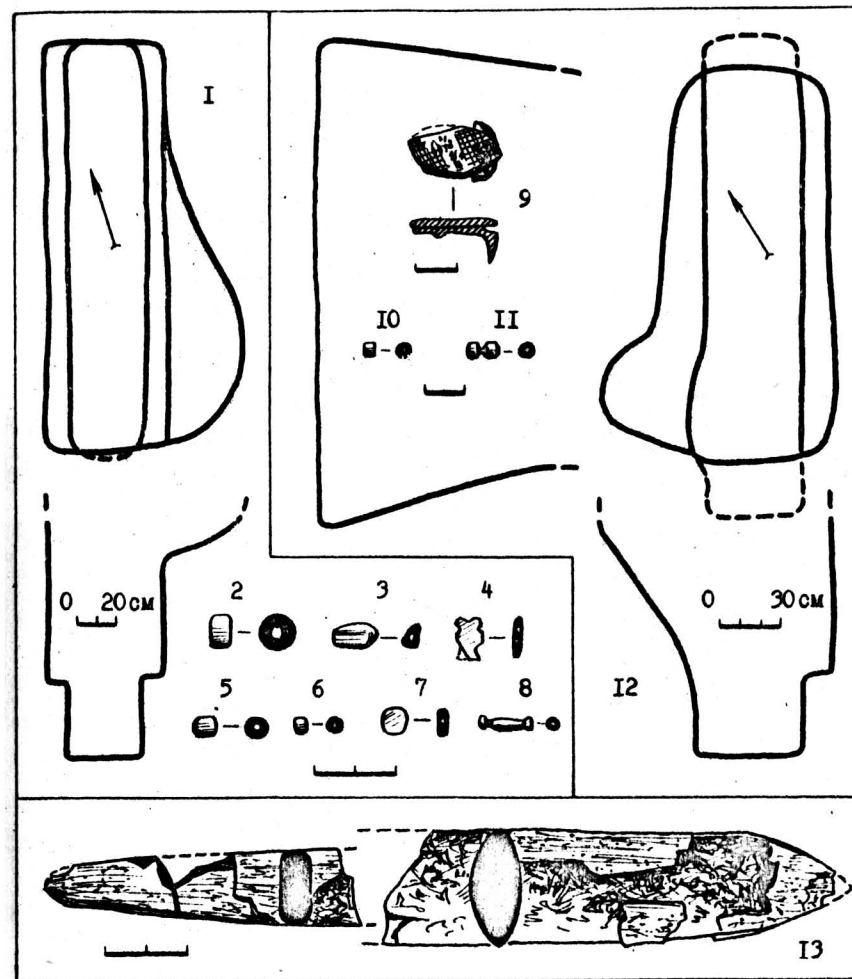


Рис.9. Дивизийский могильник. Курган 11: I-8 - погребение I и бусы из него. Курган 12: 9-12- погребение I и вещи из него. Курган 13: I3 - меч из погребения I. (2,3,5-8,10, 11 - стекло; 4 - перламутр; 9 - бронза и железо; I3 - железо).

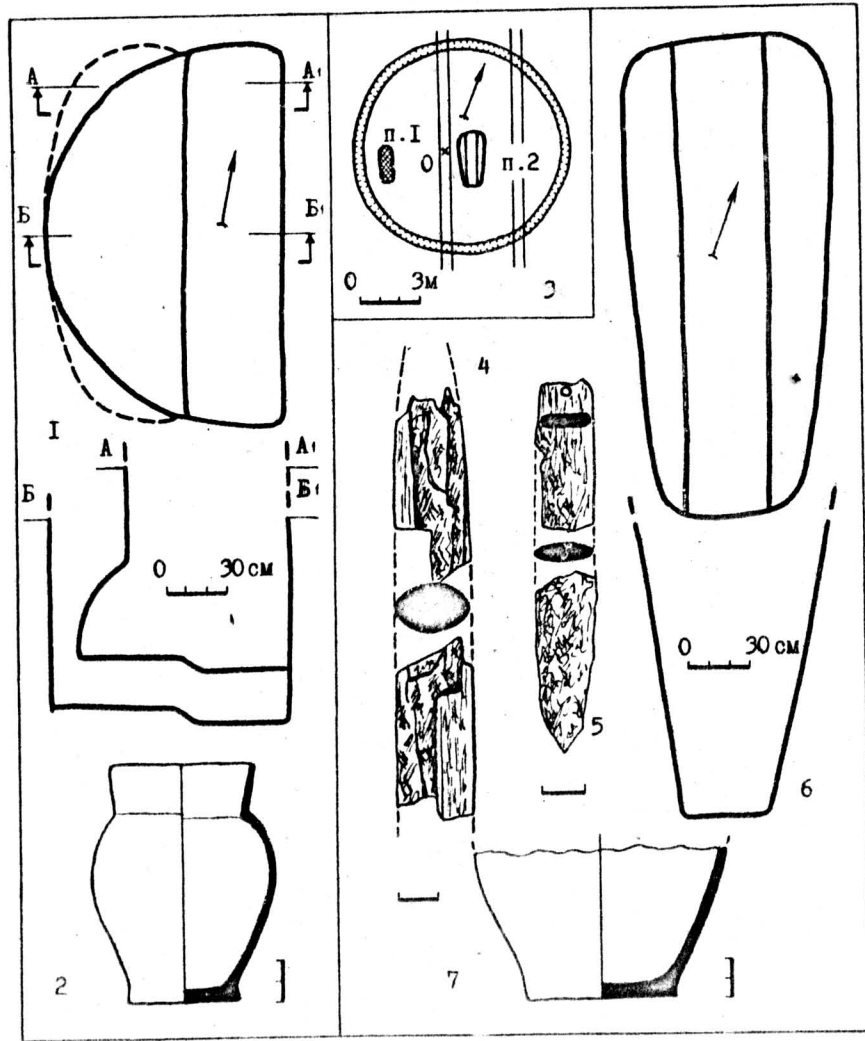


Рис.10. Дивизийский могильник. Курган II: 1,2 - погребение I и сосуд из него, Курган 7: 3 - план кургана; 4-7 - погребение 2 и вещи из него.(2,7 - керамика; 4,5 - железо).

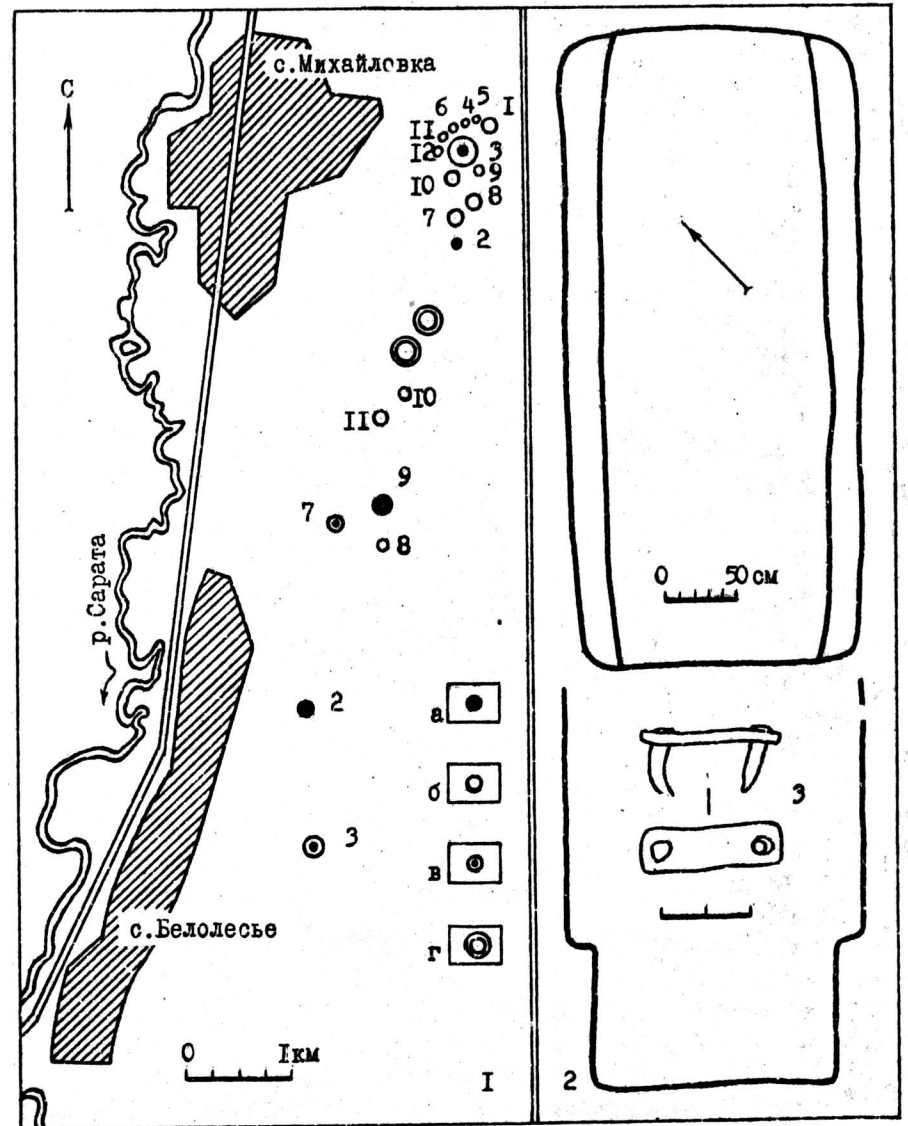


Рис.11. Белолесский могильник: I - ситуационный план (а - сарматский курган; б - инокультурный курган; в - курган с сарматским впускным погребением; г - неисследованный курган); 2,3 - курган 2 у с.Белолесье, погребение 4 и железная скоба из него.

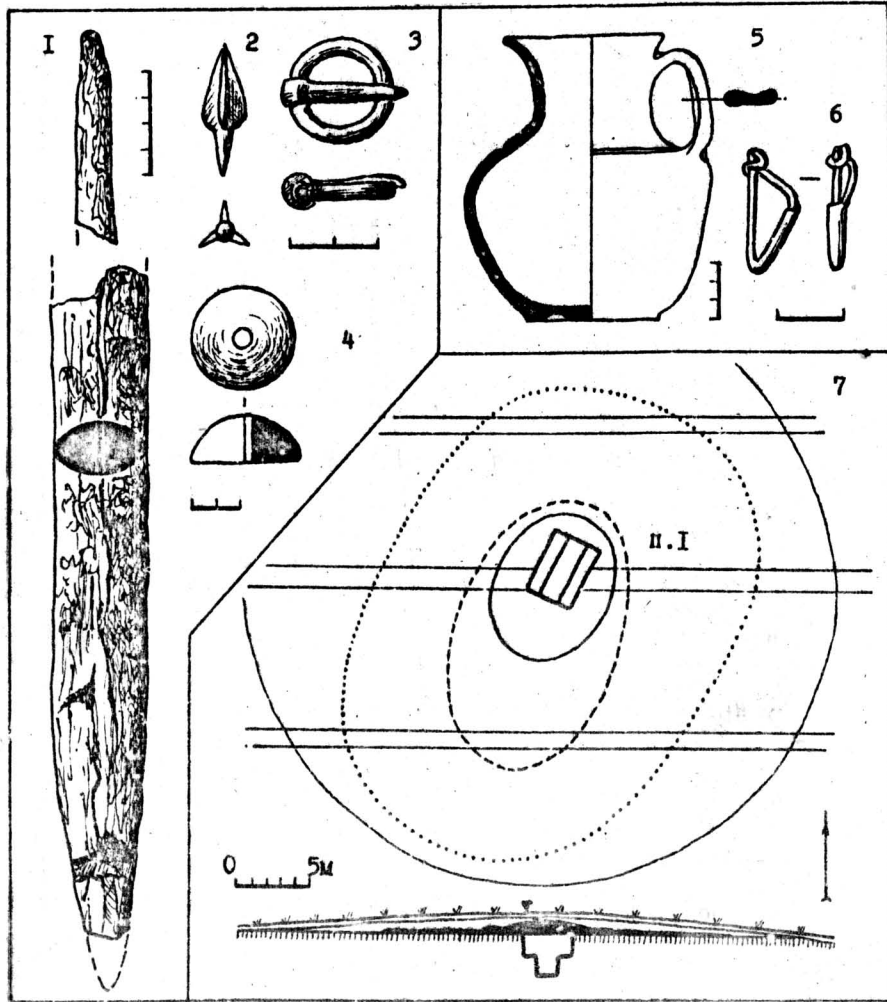


Рис. 12. Белолесский могильник: 1-4 - вещи из погребения 9 кургана 3 у с. Белолесье; 5, 6 - вещи из погребения 1 кургана 7 у с. Белолесье; 7 - план и разрез кургана 9 у с. Белолесье (1, 2 - железо; 3, 6 - бронза; 4 - кость; 5 - керамика).

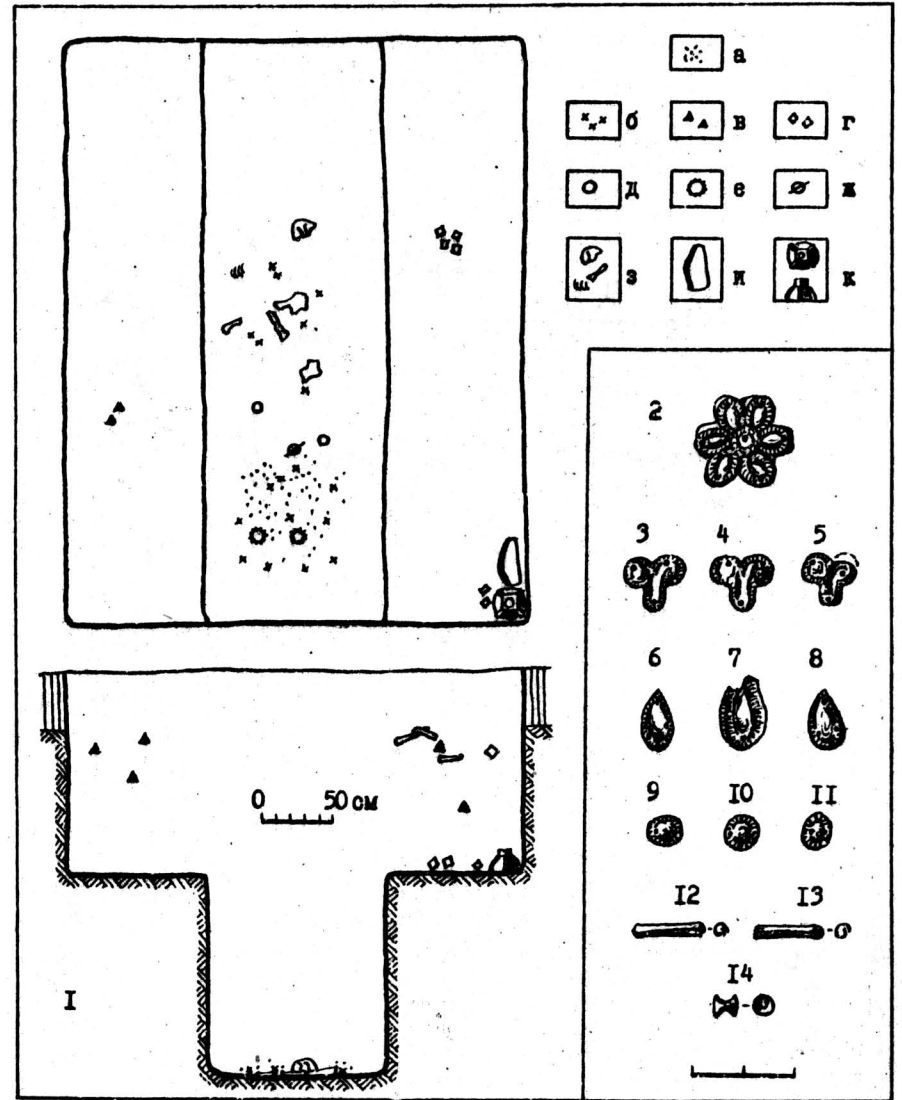


Рис. 13. Белолесский могильник. Курган 9 у с. Белолесье, погребение 1; I - план и разрез (а - бусы; б - золотые бляшки; в - обломки амфор; г - стекло; д - кольцо; е - браслет; ж - пряжка; з - кости; и - камень; к - курильница); 2-14 - типы золотых украшений.

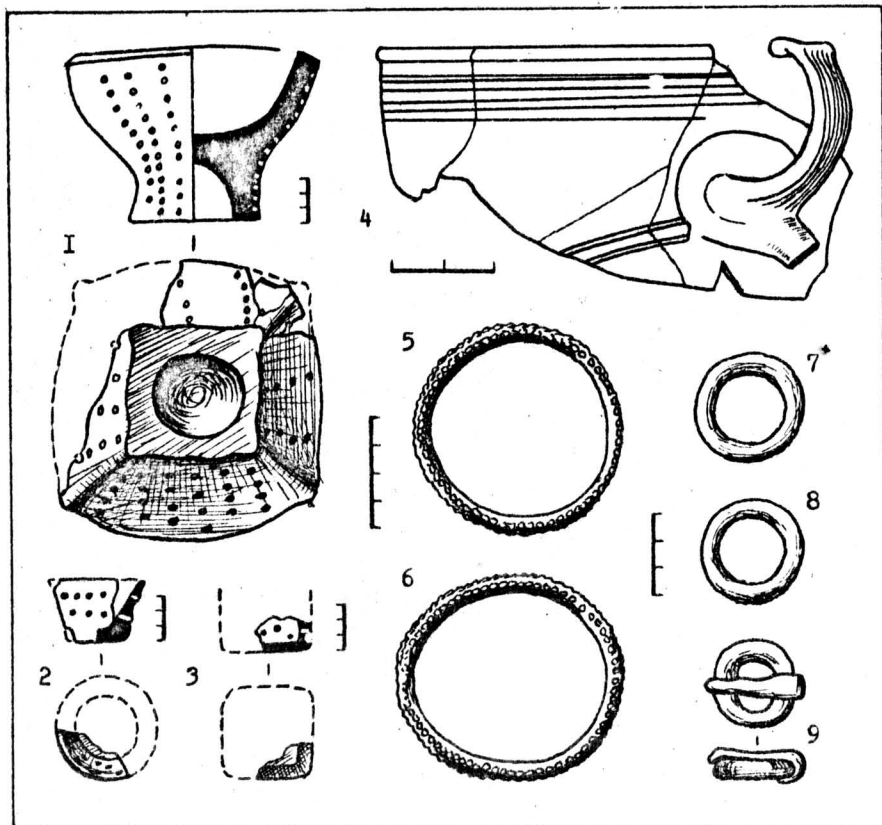


Рис. 14. Белолесский могильник. Курган 9 у с. Белолесье, вещи из погребения I (1-3 - керамика; 4 - стекло; 5-8 - бронза; 9 - железо).

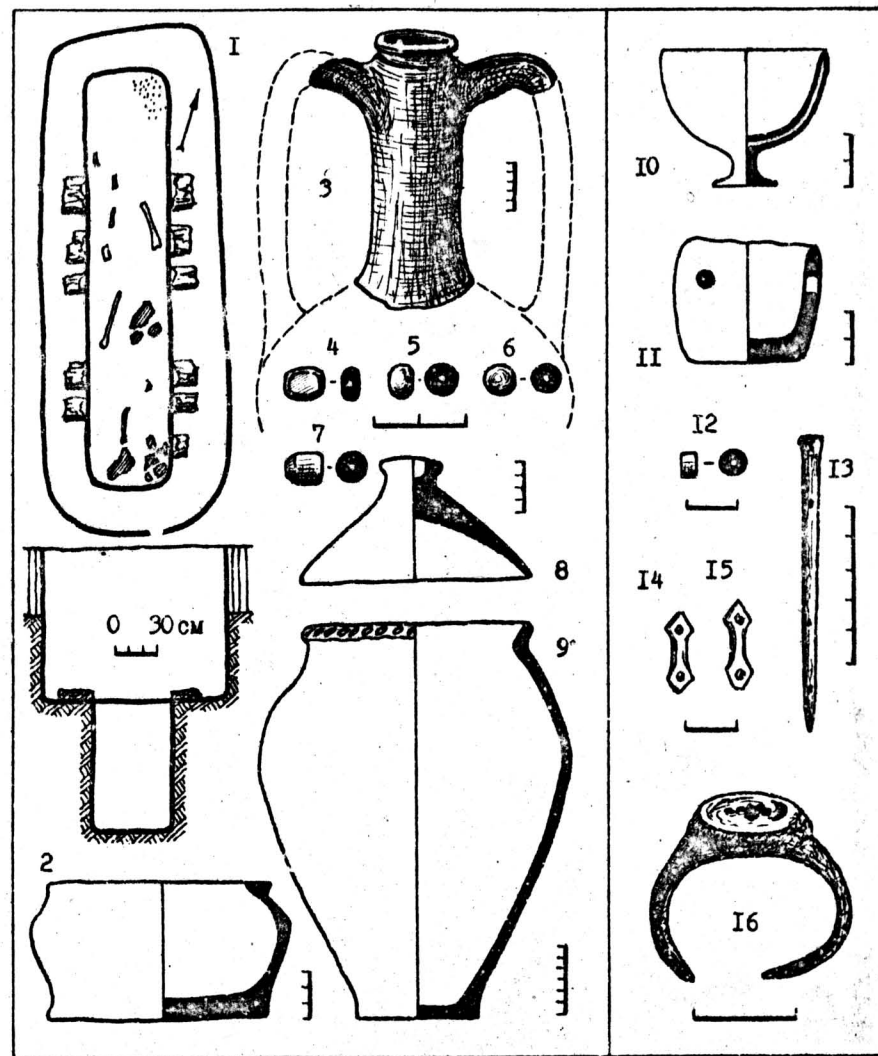


Рис. 15. Белолесский могильник: 1-9 - курган 2 у с. Михайловка, погребение 2 и вещи из него; 10-16 - курган 3 у с. Михайловка, вещи из погребения 3 (2, 3, 8, 9, 11 - керамика; 4-7, 10, 12 - стекло; 13 - свинец; 14, 15 - золото, бронза; 16 - бронза, фаянс).

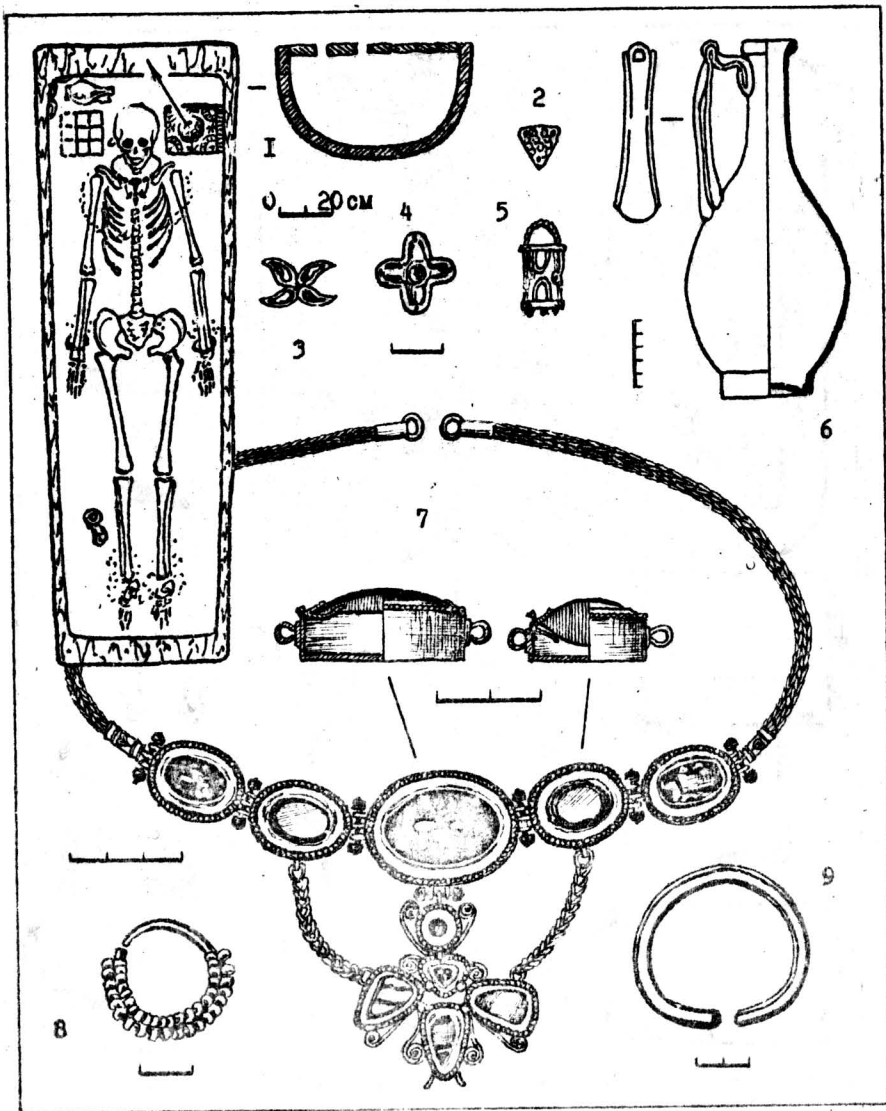
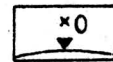


Рис. 16. Белолесский могильник. Курган 3 у с. Михайловка, вещи из погребения 3 (2-4, 8, 9 - золото; 5 - золото, стекло; 6 - стекло; 7 - золото, стекло, полудрагоценные камни).

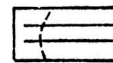
УСЛОВНЫЕ ОБОЗНАЧЕНИЯ



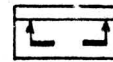
- курганный могильник



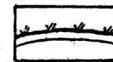
- условный репер



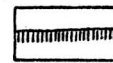
- контрольная бровка



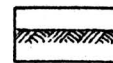
- ограниченный участок разреза



- современная поверхность кургана и пахотный слой



- погребенный чернозем



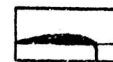
- материк



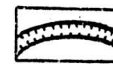
- сарматское погребение



- инокультурное погребение



- выкид из могильной ямы



- ров



- россыпь в погребении бисера, бус

Введение	1
Дивизийский курганный могильник	2
Белолесский курганный могильник	13
Список литературы	22
Иллюстрации	23
Условные обозначения	39

Научное издание

СУББОТИН Леонид Васильевич
ДЗИГОВСКИЙ Александр Николаевич

САРМАТСКИЕ ДРЕВНОСТИ ДНЕСТРО-ДУНАЙСКОГО МЕЖДУРЕЧЬЯ.
II. Курганные могильники Дивизийский и Белолесский

Ответственный за выпуск И.Т.Черняков

Подп. к печ. 5.06.90. Формат 60x84/16. Бумага писч. Офс.печ.
Усл.печ.л. 2,32. Усл.кр.-отт. 2,56. Уч.изд.л. 2,5. Тираж 200 экз.
Зак. 2576 Цена 30 к.

Участок ротاپринтной печати ОНТИ ИПП АН УССР
252014 Киев 14, ул. Тимирязевская, 2.