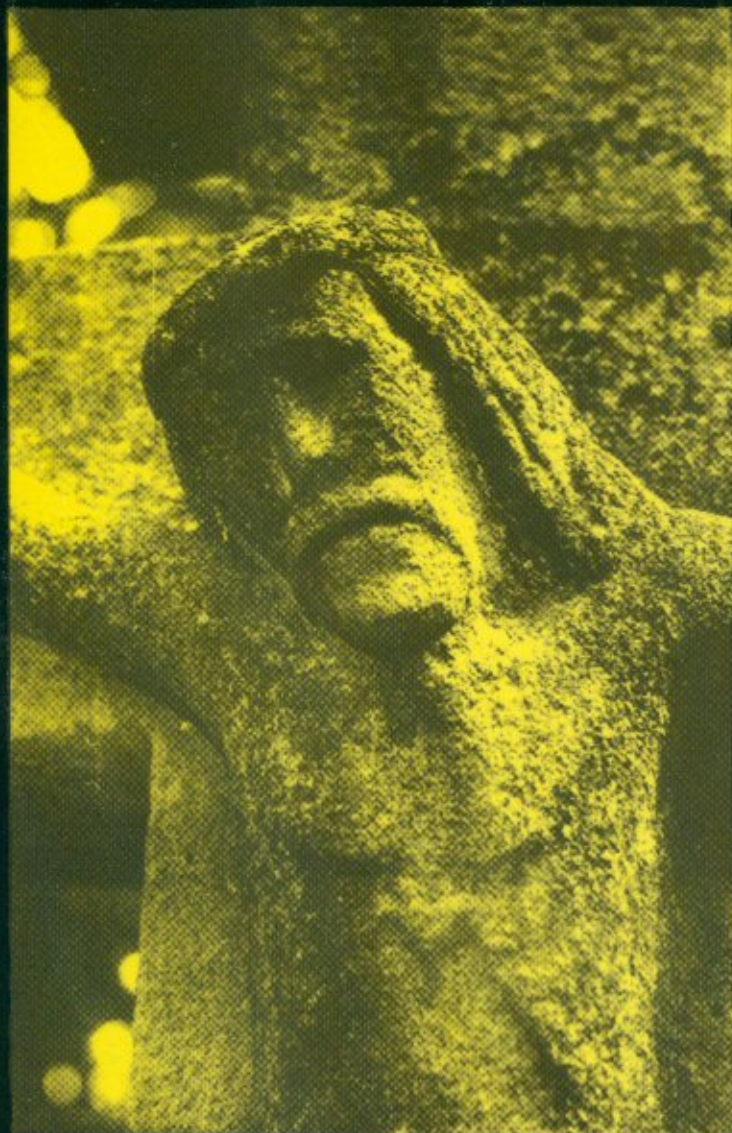


Роман Одрехівський



**РІЗЬБЯРСТВО
ЛЕМКІВЩИНИ**

Наукове видання

Одрехівський Роман Васильович

РІЗЬБЯРСТВО ЛЕМКІВЩИНИ

Від давнини до сьогодення

На першій сторінці фото Миколи Моздира

УДК 745.51+736.2

Одрехівський Р.В.

Різьбярство Лемківщини. - Львів: В-во "Сполом". - 1998. - С.262.
-Лл. 128.

ISBN 966-7445-00-3

Здано в набір 18.03.98. Підписано до друку 01.06.98.

Формат 70x100/16. Друк офсетний.

Папір офсетний.

Обл.-вид.арк.-17,58.

Умовно друк.арк.-21,28

Наклад 1000 примірників

Роман Одрехівський

РІЗЬБЯРСТВО
ЛЕМКІВЩИНИ

Від давнини до сьогодення

Видавництво "Сполом"
Львів - 1998

Автор присвячує цю книгу пам'яті батька українського скульптора родом із Лемківщини Василя Одрехівського

Лемки - одна із етнографічних груп українського народу. Монографія присвячена різьбярству Лемківщини в контексті розвитку історії українського мистецтва. Розглянуто маловивчену різьбу по дереву та каменю в регіоні. Особливо розглядається лемківська різьба в сучасних осередках на Україні.

Видання розраховане на художників, мистецтвознавців, усіх, хто цікавиться мистецтвом українського народу.

Lemky is one of the ethnographical groups of the Ukrainian nation. This monograph is dedicated to the carving of Lemkivshchyna. A great deal of work of art were analysed, many of them were introduced to scientific research for the first time. Little known sacral and stone memorial carving of the region is investigated in this book in the context of the Ukrainian art history. Special attention is paid to nationality and Lemko carving traditions, to the present state and perspectives of the carving development in modern centres of Ukraine. The date of asterprices was established, some data about woodcarvers were bearned and systematized.

ЗМІСТ

ВСТУП	6
Розділ I	
З історії розвитку різьбярства на Лемківській землі від давнини до середини XIX ст.	11
Розділ II	
Різьбярство на Лемківщині кінця XIX - початку XX століття	47
2.1. Історичні та економічні умови розвитку різьбярства на Лемківщині кінця XIX - початку XX ст.	47
2.2. Сакральна інтер'єрна та екстер'єрна різьба по дереву кінця XIX - початку XX століть	49
2.3. Кам'яна пластика кінця XIX - початку XX століття	87
2.4. Пластика малих форм	111
2.5. Народність і традиції як основа розвитку різьбярства на Лемківщині	120
Розділ III	
Сучасна лемківська різьба	137
3.1. Сакральна різьба по дереву	137
3.2. Центри і майстри лемківського різьбярства післявоєнного періоду (пластика малих форм)	146
3.3. Лемківська різьба як інтегральна частина українського народного декоративно-ужиткового мистецтва	205
ПІСЛЯМОВА	213
СПИСОК СКОРОЧЕНЬ	214
СЛОВНИК МАЙСТРІВ	215
СПИСОК ІЛЮСТРАЦІЙ	234
БІБЛІОГРАФІЯ	241
ДОДАТКИ	250

ВСТУП

В українському народному мистецтві різьбярство від найдавніших часів - один з найпопулярніших його видів. Різьба завжди була пов'язана з іншими видами народної художньої творчості, широко побутувала в різних етнографічних районах України. Особливо високого рівня вона досягла на Лемківщині. Це зумовлено було не тільки сприятливими природними умовами (гірські лісові масиви, багаті на цінний різьбярський матеріал, поклади придатного до художньої обробки каменю-пісковика), але й іншими факторами, зокрема історичними та економічними.

Перші удокументовані відомості про Лемківщину як складову державу України-Руси зафіксовані в давньоруських літописах¹. Вони використані як джерельний матеріал в працях основоположників української історичної науки М. Грушевського², І. Крип'якевича³, Дм. Дорошенка⁴ та інших. Окрім того, М. Грушевський на основі закордонних архівних матеріалів переконливо і беззаперечно доводить, що Лемківщина (або більша частина її території) вже у IX-X ст. входила до складу Київської Русі⁵.

Відомий український мистецтвознавець В. Січинський в книзі "Українське дерев'яне будівництво"⁶ підкреслює, що українська іконостасна різьба, в тому числі і лемківська, завжди була поліхромною з гармонійно підібраними кольорами.

В праці М. Драгана "Українські дерев'яні церкви"⁷ розглядається генеза і розвиток загальних форм української, зокрема і лемківської дерев'яної архітектури. В книзі цього дослідника "Українська декоративна різьба XVI-XVIII ст."⁸ на прикладі декількох царських врат автор торкається різьбярства на Лемківщині.

Велику увагу приділив Лемківщині український лемкознавець XX століття Ю. Гарнович. Проте у своїх працях "Ілюстрована історія Лемківщини"⁹ та "Лемківщина. Матеріальна культура"¹⁰ він не розглядає різьбярства регіону, обмежуючись згадками про осередки дерев'яного промислу, дерев'яної та кам'яної різьби взагалі.

Лемківське різьбярство здебільшого принагідно розглядається у численних наукових працях, виданих як в Україні, так і за кордоном в другій половині XX століття та в наші дні.

Серед них - робота словацьких дослідників Б. Ковачовичової-Пушкарової та І. Пушкаря, яка вийшла окремим томом наукових збірників музею Української культури в Свиднику¹¹. Про різьбу в ній згадується побіжно.

Певний інтерес становить видане в Римі дослідження С. Гординського "Українські церкви в Польщі"¹². У цій праці вся увага приділена історичній долі лемківських церков та архітектури.

Багато цікавої інформації містить книга В. Кармазіна-Каковського "Мистецтво лемківської церкви"¹³. Аналізуючи архітектуру регіону, автор принагідно подає немало цікавого ілюстративного та описового матеріалу про лемківську різьбу.

Матеріал на тему, що досліджується, містить книга "Дерев'яна архітектура Українських Карпат" за редакцією американського дослідника І. Гвозди¹⁴. Це в першу чергу малюнки з натури художника А. Вариводи, виконані в 30-60-х роках XX століття. На основі наведеного ілюстративного матеріалу можна зробити висновок, що екстер'єри лемківських церков були небагаті різьбою.

До окремої групи слід відвести українських дослідників післявоєнного періоду, таких як: В. Паньків, А. Будзан, В. Бутник-Сіверський, І. Красовський, М. Моздир, О. Чарновський та інші. Проте на їх працях лежить відбиток методологічних вимог того часу (акцентування на соціально-історичних моментах, підкреслювання радянського патріотизму, досягнення в будівництві соціалізму тощо).

В. Паньків у своїй невеликій за обсягом книжечці "Лемківські майстри різьби по дереву"¹⁵ зазначив, що в післявоєнному українському мистецтві лемківські майстри одразу звернули на себе увагу особливою пластичністю форм та досконалим і бездоганим технічним виконанням робіт. Велику увагу лемківській різьбі приділив А. Будзан. В книзі "Різьба по дереву в західних областях України"¹⁶ автор вмістив багато інформативного матеріалу про майстрів, їх твори і т.п. В роботі немає узагальнень про особливості лемківської різьби.

Мистецтвознавець Б. Бутник-Сіверський у книзі "Українське радянське мистецтво 1941-1967"¹⁷ характеризує лемківську різьбу виключно з позиції ідейно-тематичного спрямування.

Дослідник українського народного мистецтва М. Моздир в книзі "Українська народна дерев'яна скульптура"¹⁸ також торкається розвитку лемківської, переважно післявоєнної різьби в Україні, зазначаючи, зокрема, що у лемківській різьбі кінця 50-60-х років оповідальність попередніх років поступається місцем символіці.

О. Чарновський, який також торкається теми лемківської різьби у книзі "Українська народна скульптура"¹⁹, зазначає, що у післявоєнні роки центр українського народного різьбярства

перемістився у західні області України. Характеризуючи анімалістичну народну скульптуру лемків, О.Чарновський наголосив, що вона ніколи не була натуралістичною.

Серед дослідників лемківської культури особливо слід підкреслити плідну працю львівського історика І.Красовського. Серед його статей це, передусім, "Камінь і дерево в народних промислах лемків"²⁰ та "Народне різьбярство лемків"²¹. Характеризуючи діяльність лемківських різьбярів, цей історик-етнограф відзначив, що їх твори оригінальні і не мають аналогів у творчості митців інших народів.

Історії цієї землі, її культурі присвячена двотомна праця "Лемківщина"²². Однак, основна увага в ній приділена географії та етнографії Лемківщини.

З-поміж дослідників Лемківщини, які торкалися її різьбярства, значну групу становлять польські фахівці, особливо Р.Райнфус. До найгрунтовніших його праць треба відвести книгу "Sladami Łemków"²³. Однак, будучи послідовником так званої "волозької колонізації", він вбачає початки і розвиток матеріальної культури і різьбярства Лемківщини щойно в XV-XVI ст. Р.Райнфус делікатно обходить питання приналежності лемківського різьбярства до українського мистецтва.

Такої ж думки дотримується і багато інших польських дослідників, зокрема такі як Р.Біскупський, Т.Лопаткевіч, К.Марчакова, А.Кунчинська-Грацька, К.Перацька, С.Шантер та інші. Особливо багато цікавого ілюстративного матеріалу містить книга Т. і М.Лопаткевічів "Мала сакральна архітектура на Лемківщині"²⁴.

Окремо варто зазначити діяльність канадця Р.П.Магочі - одного з творців теорії так званої "русинської нації". Не беручи до уваги його антинаукову концепцію генези нації, видана ним книга "Holzkirchen in den Karpaten"²⁵ цінна тим, що містить багато фотоматеріалів чеського фотографа міжвоєнного періоду Ф.Заплетала, які мають пряме чи непряме відношення до теми даного дослідження.

Таким чином, багато українських і закордонних дослідників в тій чи іншій мірі займалися (і цей процес продовжується) вивченням лемківського різьбярства. В дослідженнях, написаних в умовах тоталітарного режиму, наводиться значний, в основному добре відібраний матеріал, хоч, зрозуміло, акценти зроблено на "обов'язковий", тематично спрямований. Сучасний стан вивчення та

наукового опрацювання лемківського різьбярства характеризує його далеко не вичерпно. Тому автор монографії, враховуючи досвід роботи дослідників лемківського різьбярства, ставить перед собою мету науково-об'єктивного висвітлення генези, становлення основних тенденцій і перспектив розвитку лемківського різьбярства.

Процес національного відродження обумовлює потребу об'єктивного вивчення минулого, яке оцінюємо, виходячи з національних пріоритетів, принципово відмінних від ще недавно нав'язуваних чужих світоглядних позицій. Це є методологічна основа і дослідження різьбярства лемківської землі. Висвітлення цього явища в Україні в роки тоталітарного режиму не могло бути об'єктивним. Наприклад, зовсім, або майже зовсім замовчувалася сакральна різьба. Майже відсутня наукова література про кам'яну, передусім, меморіальну лемківську скульптуру (пластику). Немає належного дослідження про лемківську різьбу і в діаспорній науковій літературі. Є й багато інших проблем, пов'язаних з лемківською різьбою, які вимагають єдиного комплексного дослідження питання генези, становлення різьбярства на Лемківській землі та основних тенденцій його розвитку стану на сучасному етапі.

Монографія написана на основі зібраних автором джерельних матеріалів безпосередньо на Лемківщині та в сучасних осередках лемківської різьби.

Межею досліджуваного територіального ареалу є землі, заселені етнографічною групою українського народу лемками, які до другої світової війни проживали на території сучасної Південної Польщі (між рікою Солінкою і Сяном на сході до Попраду і Дунайця на Заході), гірській частині Північно-Східної Словаччини (Пряшівщини), постійно проживають в Закарпатті між ріками, Ужем і Божавою. Внаслідок трагічних подій 1945-1947 років більшість лемків була насильно виселена зі своїх споконвічних земель на Схід (України) і західні землі Польщі. Після цього різьбярські традиції на Лемківщині були практично перервані. Більша частина лемківських різьбярів осіла в Україні. Тому територіальний ареал дослідження післявоєнного лемківського різьбярства охоплює і райони компактного проживання лемків-переселенців у західних областях України (в основному Львівська, Тернопільська та Івано-Франківська області).

Сучасний адміністративний поділ Польщі взятий за основу станом на 1 вересня 1993 року.

Автор свідомий того, що поза його увагою залишився значний масив літературних джерел та творів мистецтва, які ще донедавна були малодоступні українським дослідникам.

Пропонована шановному читачеві праця - спроба автора розглянути розвиток різьбярства Лемківщини від часів Давньої Русі до сьогодення. Процес дослідження різьбярства регіону, зокрема сакрального, триває далі.

Розділ I

З історії розвитку різьбярства на Лемківській землі від давнини до середини XIX ст.

Висвітлення даної проблеми в розглянутих наукових дослідженнях та працях і зібрані автором джерельні матеріали детермінують можливість розглянути її в таких основних історичних аспектах: походження і початок різьбярства на Лемківщині з повною імовірністю можна віднести в часи Київської Русі, як єдиного джерела всієї сучасної української культури; на цій основоположній платформі заперечити теорію "волоської колонізації" і початки лемківської різьби вбачати раніше, ніж у XVI столітті.

Вітчизняні авторитетні дослідники предками автохтонного населення Лемківщини вважають білих хорватів¹. Вони дійшли висновку, що білі хорвати заселяли сьгоднішню Лемківщину, верхнє Подністров'я, східну Словаччину та західну частину Карпатської України². Археологічні дослідження вказують на те, що матеріальна і духовна культура слов'янських племен цього району з другої половини першого тисячоліття нашої ери була зв'язана з культурою східнослов'янських племен Правобережжя Дніпра³.

Звичайно, цей період ще добре не вивчений і досліджений. Проте зараз уже можна сказати, що деякі ранньофеодальні центри Русі беруть свій початок в окремих племінних територіальних осередках, які існували в VII-VIII століттях, а може і раніше. Це відомий з письмових джерел Буськ на території бужан; Волинь, Червень, Володимир на території волинян; Луцьк на території лучан і Перемишль на території хорватів.

Прийнято вважати, що найінтенсивніше переселення хорватів на Закарпаття відбулося у зв'язку з вторгненням аварів у VI ст. в райони верхнього Дністра та Прута. Це послужило поштовхом до масового переселення хорватів у VII ст. вздовж Карпат аж у Карконоші (Чеські Судети) й на південь, до Балкан⁴.

Всі племена, які утворили давньоруську державу, існували у постійному сусідському взаємозв'язку між собою. Про це неодноразово згадує літописець "Повісті минулих літ".

Треба зазначити і про зворотний вплив лемківської різьби та культури як складової українського мистецтва на західних сусідів. Так, польський король Болеслав Хоробрий мав на своїх динарах (монетах) кириличні написи і рисунки церков⁴⁰. Можна навести багато прикладів, які підтверджують слова з історичного документу, наведеного в "Історії України-Руси" М. Грушевського про границі Русі аж до Кракова у X столітті⁴¹. Традиційний вплив, наприклад, творчості лемківських різьбярів у камені позначився на діяльності різьбярів сусідніх земель Краківського і Тарновського воеводства як за іконографічною схемою, так і своїм стилем та манерою виконання. Помітний він і на творчості каменяря Бл. Яммера з Лужної⁴².

Значним був вплив українського іконопису на Лемківську різьбу як по дереву, так і по каменю. Саме в нього різьбярі найчастіше черпали ті чи інші іконографічні схеми, які лягали в композиційно-образну основу опрацьовуваних творів. Особливо це відчутно у фігуральній сакральній та меморіальній різьбі, про що вже згадувалось у цьому розділі. Роботи каменярів з Бортного, Мацини Великої, Перегримки та інших місцевостей є не що інше, як спроба перекласти іконографію та символіку ікон на мову різьби. На їх роботи мало вплив і західне мистецтво, передусім католицьке. Без цього каменярство на Лемківщині не досягло би таких висот, які поїсло в системі народних промислів. Але головною запорукою успіхів була глибока традиційність різьбярства як по дереву, так і по каменю: вікова естафета поколінь. Вона передавала спадкоємцям оригінальне розуміння образу, форми, технології.

Отже, загалом можна зазначити глибоку народність та використання традицій у лемківському різьбярстві. Саме завдяки цьому лемківська різьба бачиться як своєрідна і неповторна гілка мистецтва українського народу, невід'ємна складова еволюції його культури.

Розділ III

Сучасна лемківська різьба

3.1. Сакральна різьба по дереву

Сучасний етап розвитку лемківської різьби розпочався в перші післявоєнні роки. Внаслідок трагічних подій 1945-1947 років переважна більшість лемків була переселена в Україну та на західні землі Польщі.

На землях України виникли осередки різьбярства, в яких продовжувались традиції лемківської дрібної пластики (подарункової, сувенірної тощо). Це єдиний вид лемківського різьбярства, традиції якого безперервно продовжували розвиватись відразу після 1945-1947 років, і цей процес триває до наших днів. Такі осередки відсутні у лемків, які живуть на території сучасної Польщі та Словаччини, де проживає і працює невелика кількість майстрів-різьбярів самостійно. Не відновили існування великі передвоєнні центри дерев'яної та кам'яної різьби, як Вілька, Балутянка чи Бортне, Перегонина, Мацина Велика та інші. Не сприяло відродженню цих та інших центрів різьбярства навіть повернення багатьох лемків на свої землі із західних земель Польщі в кінці 50-х - початку 60-х років. Розвиток сакральної та меморіальної пластики одразу після війни припинився.

Найвишого розквіту післявоєнне лемківське різьбярство досягло на території України. Найбільші осередки виникли в західних областях - Львівська область (м. Львів, курорти Трускавець, Моршин), Тернопільська область (м. Бережани, Підгайці, Терехівля та їх околиці), Івано-Франківська область (м. Болехів). Окремі майстри успішно розгорнули свою діяльність в інших містах України, в Одесі (В. Шалайда), Миргороді Полтавської області (О. Орисик), а також в деяких місцевостях Польщі - Івонічу (В. Гинда), Ганчовій Горлицького повіту (Р. Микляк) та деяких інших.

Основне спрямування творчості лемківських майстрів різьби по дереву даного періоду - тематична та декоративно-прикладна різьба. З тематичних - перш за все фігуральні анімалістичні композиції, статуетки, а також портрети тощо; з творів декоративно-прикладного мистецтва - тарілки, попільнички, підставки, скриньки і т.п. На творчість лемківських майстрів, які працювали в Україні

з кінця 1940-х до кінця 1980-х років, мали вплив також ті суспільні умови, в яких вони працювали. Тоталітарний режим зобов'язував творити на художні виставки ідейні твори, тематика яких була неорганічна для лемківської різьби. Однією зі спроб уникнути цього була творчість для стихійних ринків збуту (найпоширеніші - це базари в курортних містах Моршин, Трускавець Львівської обл. та ін.), хоча тут тематику диктував покупець, але був відсутній ідеологічний тиск умов радянської дійсності.

У творчості окремих майстрів різьби відчутний вплив станкової професійної скульптури, зокрема у А. Сухорського (м. Львів), В. Шпака (м. Трускавець Львівської області). Одна з головних причин цього явища - безпосередній контакт майстрів зі скульпторами-професіоналами, які походять зі середовища лемківських різьбярів і отримали професійну вищу освіту, як М. та Ю. Амбіцькі, В. Одрехівський та інші. Важливим фактором цього є також висока інформованість та комунікабельність сучасного життя.

Велике значення у післявоєнній Україні для розвитку лемківського різьбярства мало не тільки поселення майстрів у курортних та промислових місцевостях, але й діяльність окремих державних установ, які стимулювали роботу різьбярів, зокрема артлілі ім. Лесі Українки у Львові - з кінця 40-х років. Восени 1952 року при товаристві "Художник" у Львові був організований різьбярський цех, важливу роль в діяльності якого почали відігравати лемківські різьбярі, перші з яких були прийняті тут на роботу з 11 жовтня 1952 року (А. Сухорський, В. та І. Одрехівські, І. та С. Кицаки, А. Фіголь та інші). З 1 січня 1964 року товариство "Художник" було об'єднано з Художнім фондом СРСР.

Сакральна різьба на території України в цей час не мала державної підтримки. Тому участь майстрів лемківської різьби в сакральній різьбі була вкрай обмежена невеликою кількістю поодиноких випадків. Наприклад, виготовлення А. Орісиком із Трускавця різьбярської оздобы царських врат у м. Перемишляни (1955) (Львівська обл.) та в с. Рудки Самбірського району (1985) (Львівська обл.).

Аналогічна ситуація з лемківською сакральною різьбою була і на території Польщі. Однак тут в кінці 80-х - початку 90-х років відбулися певні зрушення. Передусім в місцях, де на свої землі повернулось автохтонне лемківське населення. Так, в с. Команча (повіт Сянок) в 1987 році було відкрито новозбудовану церкву Пречистої Богородиці. Різьбярська оздоба іконостасу цього храму не має якогось чітко вираженого стилю. У різьбярському обрамленні

верхніх образів де-не-де можна помітити прагнення автора наслідувати бароко. Царські врата прикрашені чотирма великими медальйонами круглої форми з живописними зображеннями Євангелістів (фото №67). Відчувається спроба автора різьби динамічними звивинами виноградної лози надати оздобы врат барочного звучання. Однак пластика невисока за рельєфом, тому не має глибоких світлотіньових ефектів, так характерних для бароко, помітна також де-не-де поверхова стилізація під впливом рококо, що призвело до втрати рослинної подібності стебел в окремих мотивах. У такому ж ключі вирішена різьбярська оздоба образу Спаса Нерукотворного над царськими дверима. Дияконські врата, суцільно покриті трельяжним мотивом, знаходяться в оточенні колон з канелюрами та корінфськими капітелями у верхній частині. Інші частини іконостасу практично позбавлені чіткої різьбярської оздобы.

Інші предмети храму з різьбярським декором не мають виразної стильової єдності. Наприклад, великий підсвічник-тріця у верхній частині оздоблений різьбою з есованими бароковими завитками виноградної лози, з аналогічною з царськими вратами втратою рослинної подібності в мотиві лози і листків. Антипедія тетрапода своєю технологією (лінійна накладка різьби на темному фоні) аналогічна з різьбою антипедії тетраподів, вітарів та інших речей церковної обстави початку ХХ століття (наприклад, антипедія бокового вітаря церкви Святого Іоанна Хрестителя, 1940 р., у Гладішеві - повіт Горлиці). Отже, загалом різьбярська оздоба церкви Пречистої Богородиці у Команчі носить характер аналогії з різьбою кінця ХІХ - початку ХХ століття. Іконографія скульптурного Розп'яття, що при вході в храм, виконана з дерева і пофарбована чорним кольором - трактування форми - типова для народного майстра (фото №70).

Церква Пречистої Богородиці з Команчі - не єдина відкрита на Лемківщині в часи нової економічної і політичної ситуації у східних країнах Європи кінця 80-х - початку 90-х років. У Зиндрановій (повіт Кросно) 1988 р. було відкрито церкву св. Миколи Чудотворця. Хоч храм збудований не з дерева, як переважна більшість лемківських церков, а з цегли, однак у своїй основі у ньому дотримано стильових рис лемківської церкви - тризубність, наявність дзвіниці над бабинцем тощо.

Оформлення різьбою інтер'єру церкви лаконічне. В іконостасі роль різьби зведена до мінімуму. Різьбою акцентуються царські врата (фото №68), інші ж частини іконостасної стіни менше декоровані різьбою. На відміну від різьби на царських вратах із

вищенаведеної церкви у Команчі, врата із Зиндранова покриті тоншою і ажурнішою різьбою. В цілому композиція різьби останніх статичніша, хоч в окремих місцях містить елементи динаміки (наприклад, завитки у зовнішніх кутах нижньої частини врат).

Обоє дияконських врат покриті суцільним мотивом трельяжу, на фоні якого чіткіше читається живописний образ аркоподібної форми. Це все, до речі, створює можливості провести аналогію з різьбярським оформленням вищенаведеної церкви Пречистої Богородиці з Команчі.

Рослинний квітковий мотив царських врат із церкви Миколи Чудотворця у Зиндранові співзвучний з різьбярською оздобою світильників, бра, які висять між вікнами на північній та південній стінах наві церкви. Обидва світильники розташовані один напроти другого і аналогічні за своєю конструкцією. Кожен із них має ніби форму картуша, який висить на стіні. З нижньої частини цього картуша відходить електрифікований підсвічник, у формі заокругленого вверх крючка. Різьбярський декор на цих картушах (в середині яких - сцени із живописними зображеннями страдницьких мук Ісуса Христа) гормонійно перегукуються із різьбленим мотивом царських врат - мушлеподібні завитки, плоди винограду із стеблами звивистого силуету. В різьбярській оздобі обрамлення світильників, як і в різьбі царських врат, врахована і роль силуету.

Дещо в іншому стильовому ключі вирішена різьбярська оздоба іконостасу каплиці згромадження сестер-Василіянок у їх монастирі у м.Горлиці (80-і роки ХХ століття), де помітно активне застосування різьби лише в деяких місцях іконостасу (ажурна рельєфна смуга мотиву лози та плодів винограду по всій горизонталі верхнього завершення іконостасу, різьба на царських та дияконських вратах). Варто порівняти різьбу, яка прикрашає царські врата цього іконостасу, з вратами вищенаведеної церкви Пречистої Богородиці з Команчі.

Різьбярська оздоба обидвох врат, попри всю однаковість мотиву, вирішена у різних манерах. На протигагу бароковому пафосу різьби команчівських врат горлицькі мають чітку і спокійну манеру зображення виноградної лози та плодів винограду. Не міняє загального розміреного і спокійного враження від різьби врат в цілому і спроба ввести рокайлеві мушлевидні завитки на їх верхньому закінченні.

Стильово аналогічно вирішена різьба обох однакових дияконських врат каплиці - такий же спокійний мотив лози та плодів винограду, який розмірено і рівною смугою обвиває живописний образ (фото №69).

Зовсім розходяться за принципом декору від вищенаведених царські врата з каплиці Іоанна Хрестителя з Гладішева (Горлицького повіту). Ні у царських вратах, ні в іконостасі майже зовсім немає різьби, за винятком деяких дрібних деталей, що ажурно немає мереживо сприймаються за силует. Аналогічний з гладішевськими (в каплиці Іоанна Хрестителя) мають вигляд і царські врата (як і весь іконостас) у церкві у Вапенному (повіт Горлиці).

На Південних схилах Лемківщини (сучасна Словаччина) спостерігаємо подібну ситуацію. Правда, певні зрушення у відновленні сакрального будівництва тут помічаємо після 1968 року, тобто дещо раніше, ніж на Північних схилах. Типовим зразком у цьому плані є церква Петра і Павла (с.Кружльова, Свидницький округ, 1978 р.). Тут спостерігається продовження традицій Південних Схилів кінця ХІХ - початку ХХ ст.¹ Одночасно з цим іконостас містить в загальні ознаки, які за принципом застосування різьби об'єднують його зі сучасними уже згаданими іконостасами Північних Схилів - наявність вище від царських врат фризу різьбярської горизонтальної смуги з традиційними мотивами лози, листя та плодів винограду, яка виразно пластично прочитується завдяки лаконічному застосуванню різьби в іконостасі в цілому; наявність на останньому ярусі чіткої барочної різьбярської оздобы кругло-овальних образів (аналогічну особливість можна помітити в сучасних команчівському та горлицькому іконостасах, про які уже йшлося в цьому розділі).

Зі сучасної сакральної різьби Південної Лемківщини привертають увагу декілька аналогів зі збірки державного музею українсько-руської культури у Свиднику (Словаччина). Один з них треба відзначити в першу чергу, на ньому вирізьблено дату виготовлення і очевидно ім'я автора у вигляді криптограми "17.12.1946. Т.М.", що у лемківській сакральній різьбі зустрічаємо не часто². Отже, відома дата виготовлення та ініціали майстра. В цілому ж аналог - типовий для лемківської різьби ХХ століття, якщо порівняти його з іншими аналогами із Закарпаття³ з мінімальним застосування різьби у вигляді неоренесансної чи необарочної конфігурації точених чи гранчастих ніжок з розгалуженнями внизу за силуетом спрощеної барочної форми.

Очевидно, також у першій половині ХХ століття був виготовлений і аналог зі с. Крайне Чорне з експозиції ДМУРК у Свиднику⁴. На відміну від вищенаведених він має дві ніжки і за принципом конструкції радше нагадує не їх, а аналог Лукаша Суховатського⁵, хоча за декором зовсім подібний до свидницького.

Отже, сакральна повоєнна різьба на Лемківщині в цілому носить різностильовий характер. Зрозуміло, що активно і творчо розвиватися вона почала в кінці 80-х та початку 90-х років. В найближчі роки буде збудовано чи відновлено значну кількість церков. Звичайно, всі вони будуть і художньо оформлені.

Достойним уваги є факт спорудження в 1990-х роках традиційних за формою лемківських церков у місцях компактного проживання лемків поза їх етнографічну територію. Так, у Львові на території музею народної архітектури та побуту в 1992 році в зоні експозиції "Лемківщина" було відкрито першу в Україні діючу лемківську церкву. Цю споруду побудували з дерева за кресленнями реально існуючої церкви на Лемківщині - пам'ятки архітектури у с.Котань, 1841 р., повіт Ясло (Республіка Польща). В недалекому майбутньому церква стане своєрідним центром сучасної художньої творчості лемків. Адже до церкви ще треба зробити багато вишиванок, хоругв, намалювати образи тощо.

Характеризуючи стан лемківської різьби після другої світової війни, необхідно зазначити, що з-поміж усіх традиційних видів цієї різьби на сучасному етапі найбільшу перспективу розвитку, окрім сакральної різьби, має пластика малих форм (сувеніри, подарункова тощо).

3.2. Центри і майстри лемківського різьбярства післявоєнного періоду (пластика малих форм).

В післявоєнний період осередки лемківського різьбярства виникли здебільшого в західних областях України. Найбільшим центром лемківського повоєнного різьбярства стало місто Львів. Майстри різьби згуртувались навколо Спілки художників України, Львівського художньо-виробничого комбінату та інших організацій та об'єднань.

Для існування в умовах тоталітарного режиму обов'язковим було членство у творчих спілках. Тому більшість майстрів, щоб вижити, брали систематичну участь у виставках Спілки художників, на які приймалися здебільшого лише ті твори, тематика яких нав'язувалась владними структурами. Саме таким творам (виконаним у дусі так званого "соціалістичного реалізму") надавався пріоритет при відборі їх на виставку та в музеї. Вони зберігаються в запасниках багатьох музеїв. Практично це відноситься до всіх провідних майстрів лемківської різьби, зокрема А.Фіголя ("Шахтар", 1951), О.Стецяка ("Піонерка", 1957), та інших. З точки зору формальної ці та інші роботи такого типу виконані на високому

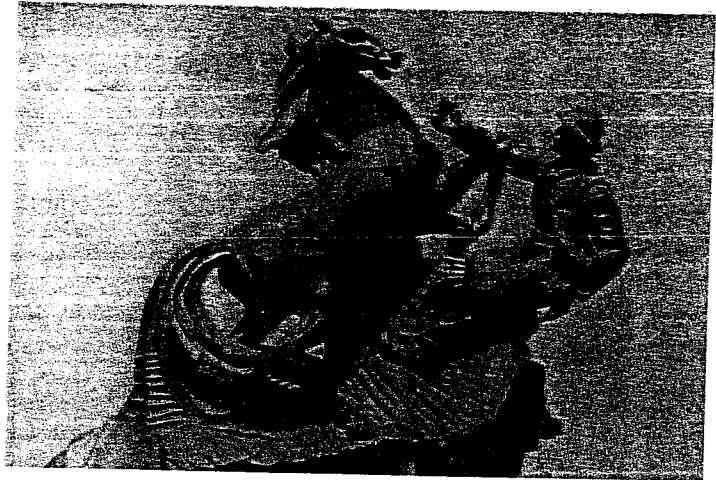


Фото 71.

Ю.І.Амбіцький, М.І.Амбіцький. Господар.
1985 р.

професійному рівні, хоча з позицій сьогоденної доби ми їх сприймаємо як данину тому важкому часові. У цьому - виразний антинародний, антиестетичний прояв адміністрування у сфері культури. Але без аналізу цього явища історія лемківського різьбярства післявоєнного періоду була б не повною і не об'єктивною.

У Львові розпочався творчий шлях таких видатних лемківських різьбярів, як Мирон та Юрій Амбіцькі, Василь та Іван Одрехівські, Антон Фіголь, Олексій Стецяк, Іван та Степан Кищаки, Герасим Боляк та інших.

Абсолютна більшість з них давно завоювала широке визнання. Сюди належать скульптори брати Юрій (1927 р.н) та Мирон (1928 р.н.) Амбіцькі. Свою мистецьку діяльність брати розпочинали як майстри круглої анімалістичної та плоскої ужиткової різьби. В 1965 році брати закінчили Львівський державний інститут прикладного та декоративного мистецтва, стали скульпторами з професійною освітою. Однак з роботою в дереві майстри не розставались ніколи. До кращих творів, виконаних братами Ю. та М. Амбіцькими у дереві, належать "Табун" (1960) - композиція, в якій зображено шестеро коней і табунщика¹, сповнених динаміки "Нащадки Довбуша" (1967) - двофігурна композиція з глибокою психологічною

характеристикою персонажів - потомків славного народного героя. Динамічною та експресивною є композиція "Господар"² (1985 р., фото 71). У трактуванні фігури коня та господаря відчутний вплив професійної монументально-декоративної скульптури 70-х років - форми подано узагальнено з вдалим акцентом, які завдяки ефектній стилізації виразно виділяються, допомагаючи розкриттю образу.

Ці та інші роботи характеризують масштабність, сміливість митців у своїх задумах, динамічність, узагальненість і майстерність виконання, що дозволяє їх віднести до кращих творів лемківської різьби.

Брати Амбіцькі також виконали багато робіт у ліричному жанрі. Саме такою постає перед нами скульптура М. Амбіцького "Мати"³ (1964). Манера виконання - типова для лемківської декоративної пластики 60-х років із загальноприйнятою тоді узагальненістю та спрощеністю форм. Обличчя матері усміхнене, похилена голова виражає лагідність, добро її серця, руки трепетно огортають немовля. Поверхня матеріалу оброблена дуже гладко, що взаємопов'язано з тенденційними образами матері та дитини.

Дещо в іншій іпостасі постає перед нами постать Андрія Сухорського (1932 р.н.), Заслуженого майстра народної творчості України з 1984 р. Вирізьблені ним статуетки та композиції повні стриманої експресії, тонкого ліризму, виняткової технічної досконалості в обробці поверхні. В 40-х і 50-х роках творчість А. Сухорського характеризує типова для лемківської різьби тих часів побутовість та ілюстративізм. У роботах 50-х - початку 60-х років відчутний не лише зовнішній, але й глибокий внутрішній рух. Характерними в цьому плані є "Півники" (1959)⁴, "Перебендя" (1964)⁵. В композиції та манері виконання останньої особливо помітний вплив професійної скульптури. Це відноситься до робіт А. Сухорського 70-х років "Лемко" (1972)⁶ та "Лемківській різьбяр"⁷ (1975). В них виразно окреслюється ще вплив творчості різьбярів попередніх десятиліть. З цього контексту дещо випадає скульптура "Мавка"⁸ (1971)⁸. У ній немає описовості 40-х років, ані узагальненої стилізації 60-х років; роботи притаманні інтимність та камерність. Поступово стає відчутним спроба автора змінити, осучаснити свою манеру виконання. До найвищих досягнень цього майстра кінця 70-80-х років належить композиція "Переселення" (1987)⁹ фото №124. В ній зображено переселення лемків з рідних земель у 1945 р. Навантажені своїм добром люди йдуть у невідоме. Дехто з них ще і ще раз повертає прощальний погляд на рідні оселі... Велика



Фото 72.
А.П.Сухорський. Козак та дівчина.
1990 р.



Фото 75.
А.А.Сухорський. "Світанок, син".
Львів 1987 р.

правдоподібність зображеного, очевидно, зумовлена тим, що автор пережив цю незабутню трагедію.

Твори А.Сухорського кінця 80-х - початку 90-х років значно відрізняються від створених у попередніх десятиріччях. Автор нарешті позбувається впливу побутовості та ілюстративізму, які панували у лемківській різьбі 40-50 років внаслідок тиску "соціалістичного реалізму", що нав'язувався владними структурами. Він все частіше звертається не тільки до лемківських, але й класичних загальноукраїнських мотивів. До таких, наприклад, належать "Козак з дівчиною"¹⁰ (1990 р. фото № 72), "Опришок"¹¹ (1990). Особливістю деяких композицій А.Сухорського 90-х років є виразність лінії силуету, що надає творам ліризму. Характерними в цьому плані є "Козак-бандурист"¹² (1992), "Козак на коні"¹³ (1993), "Лемко-чабан"¹⁴ (1993 - фото № 73).

Сучасні твори А.Сухорського, як правило, трохи більші за розмірами, ніж попередні. Звертає на себе увагу досконале з технічного боку опрацювання великих масивів скульптури. На поверхні всієї площини дуже чітко читається майже графічна проробка деталей - наприклад, грива коня, струн бандури... Тут при загальній стриманості та певній лаконічності виразу відчутний тонкий ліризм, піднесена поезія образу. Останнє не завжди одразу помітне. Твори А.Сухорського вимагають уважного непоспішного сприйняття.

Умілими різьбярми є сини А.Сухорського Богдан (1955 р.н.), Володимир (1957 р.н.), Андрій (1960 р.н.) - майстри круглої та плоскої різьби, двоє останніх - автори пам'ятника Т.Шевченку у Львові. Б.Сухорський - майстер анімалістичних мініатюр, виконаних у об'ємній скульптурі. Володимир та Андрій Сухорські - молоді майстри, які отримали вищу освіту у Львівському державному інституті прикладного та декоративного мистецтва і стали професійними скульпторами. Тому на їхній різьбі як і у творчості їх брата Богдана останні роки відчутний вплив професійного монументально-декоративного мистецтва. Особливо це відчутно у реальних анімалістичних композиціях, таких як "Сова"¹⁵ (1991р., фото №74), "Маска"¹⁶ (1993) та інших Б.Сухорського. Вплив сучасної професійної пластики відчутний також у сучасних круглих композиціях братів Сухорських, як у скульптурі "Лисичка"¹⁷ Б.Сухорського. Тонким ліризмом та високою майстерністю обробки дерева характеризується композиція одного з братів Сухорських-Андрія "Світанок, син" (1987, фото 75)¹⁸. Майстерно володів різцем також Онуфрій Сухорський (1917-1969), двоюрідий брат

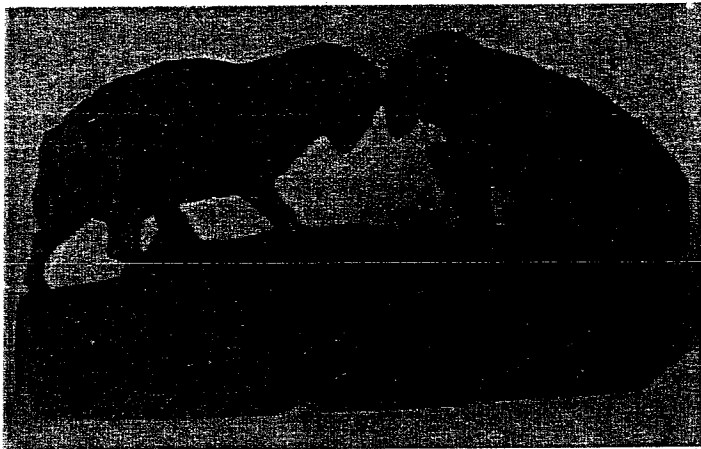


Фото 87.

І.П.Одрехівський. Баранчики.
1959 р.

А. Сухорського, майстер плоскої та круглої різьби. Особливо досконало різбив він тарілки, хлібниці, оздоблював їх рельєфним орнаментом.

Талановитим майстром плоскорізьби був Павло Одрехівський (1899-1973 фото №76), який виготовляв тарілки, палиці, хлібниці, полочки, оздоблені рослинним орнаментом (фото №77, 78)^{19,20}. Відомими майстрами стали його сини Василь та Іван. Василь Одрехівський (нар. 1921 р. фото №80) пройшов шлях, як і брати Амбіцькі, від народного майстра до професійного скульптора, заслуженого діяча мистецтв України (з 1964 р.). Вже ранні його твори були повні експресії та руху. До таких належать: "Лемко несе дрова" (1947 - фото №79), "Дроворуб" (1949)²¹. Неспокій властивий навіть статичним з першого погляду композиціям, таким як "Дудар" (1947)²², "Материнство" (1949). У них динамічний зріз, як на фігурах - складках одягу дударя, матері, так і на підставці. В 1957 році майстер закінчив скульптурне відділення Львівського державного інституту прикладного та декоративного мистецтва і став скульптором з професійною освітою. Він творчо розриває традиції лемківської різьби у професійній скульптурі. Прикладом цього можуть служити "Юрко Шкрібляк" (1957 - фото № 80)²³, "Лук'ян Кобилиця" (1960), "Тарас Шевченко"²⁴ (1990 - фото № 83) та інші, а також портретні бюсти "Богдан-Ігор Антонович" (1965), "Василь

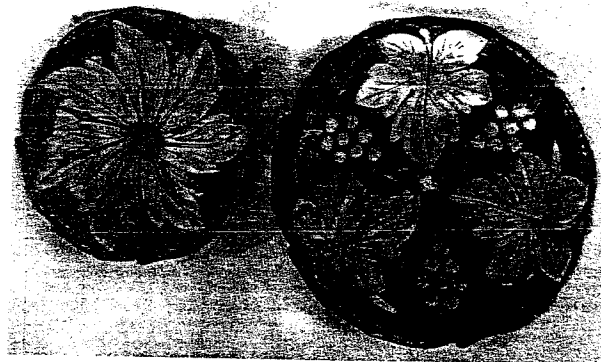


Фото 88.

М.П.Одрехівський. Декоративно ужиткові тарілки.
1991 р.

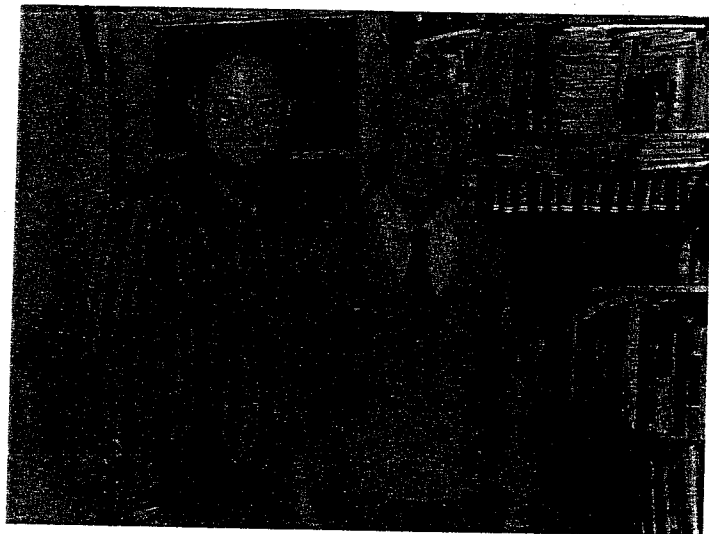


Фото 89.

Автор монографії з майстром лемківської різьби Михайлом Одрехівським.
Фото 1997 р.

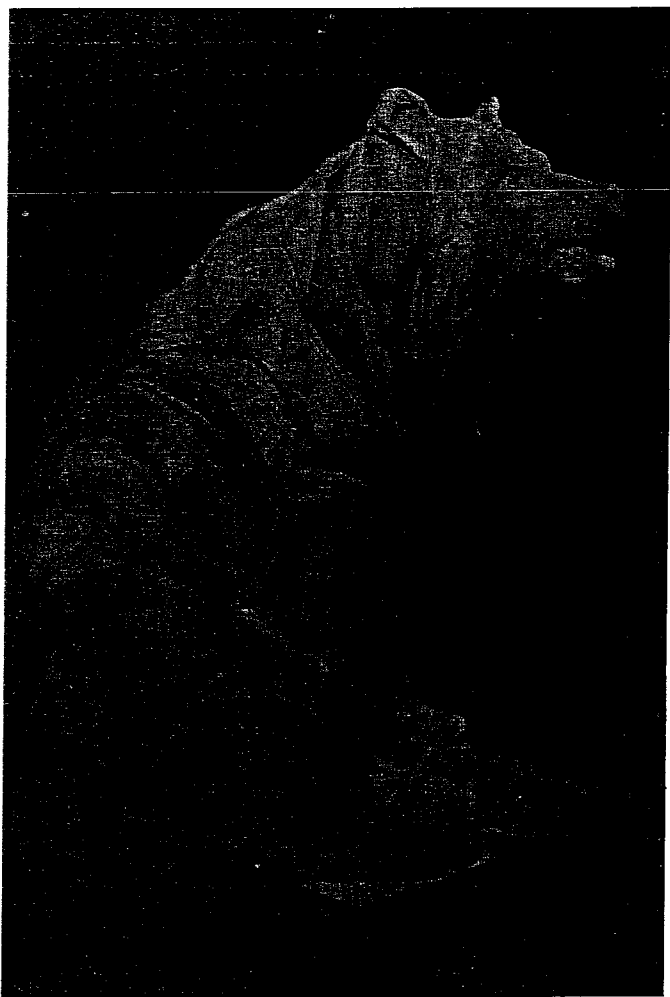


Фото 92.
О.К.Стецяк. Ведмедиця.
1957 р.

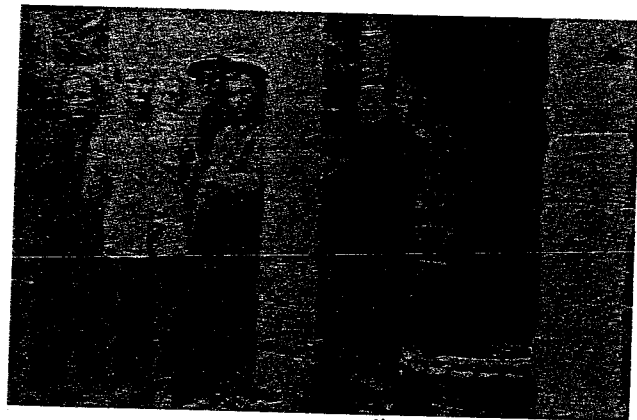


Фото 93.
Майстри лемківської різьби зі Львова. Туристичний похід у Карпати 1958 р. На фото зліва направо Василь Кишак, Андрій Сухорський, Антон Фіголь (позаду), Василь Одрехівський, Іван Одрехівський, Мирон Амбіцький.

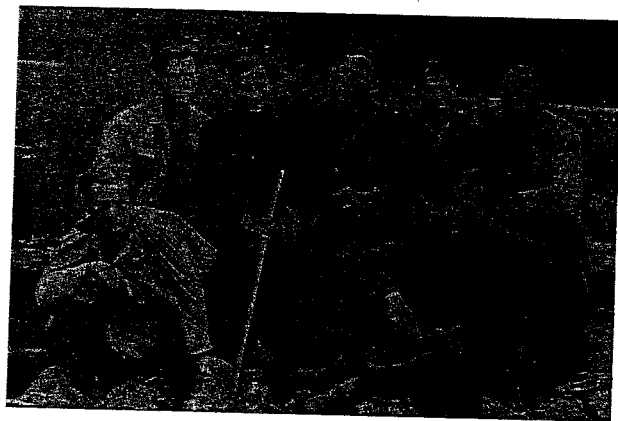


Фото 94.
Майстри лемківської різьби зі Львова. Туристичний похід у Карпати 1958 р. На фото зліва направо перший ряд: Антон Фіголь, Мирон Амбіцький, другий ряд: Іван Одрехівський, Василь Кишак, Василь Одрехівський, місцевий житель - верховинець, дослідник лемківської різьби Володимир Паньків.

Стефанік" (1971) та інші. На цих роботах В.Одрехівського, виконаних в дереві, у принципі композиційної побудови та пластичі виразно відчуваємо експресію лемківського різця, вплив народної різьби на творчість скульптора-професіонала.

Успішно працюють у скульптурі і обидва сини В.Одрехівського - Володимир (1955 р.н.) і Роман (1959 р.н.). Користуючись навичками роботи у дереві, отриманими від батька, Володимир і Роман виконали твори, серед яких кращі Володимирові: "Портрет Миколи Колесси" (1980), "Олександра Бонковська" (1981 фото №85), "Портрет Тамари Дідик" (1982) та інші. Твори Володимира Одрехівського, виконані у дереві, характеризуються пластичною досконалістю та умінням відчути особливості деревини. До кращих робіт, виконаних у дереві сином Василя Одрехівського Романом, належать рельєфна композиція "Захар Беркут, Максим і Мирослава" (1986 - фото №86), круглі композиції "Портрет Василя Одрехівського" (1986), "Танок" (1988) та інші.

Видатним різьбярем був і другий син П.Одрехівського - Іван Одрехівський (1923-1994) - талановитий майстер круглої жанрової та анімалістичної композиції. Іван прагне втілити події образно, в русі, наділяючи їх тонкою психологією, що під силу не кожному різьбяреві. До кращих належать його твори 50-х - початку 60-х років: "Мисливець полює на дикого кабана", "Напад вовків на оленя", "Дикий кабан", "Косуля" (1954)²⁵, "Баранчики" (1959, фсто №87)²⁶. І.Одрехівський відомий також як видатний майстер тематичної композиції. Це роботи "Довбуш" (1968)²⁷ та "Гуцулка на коні" (1963)²⁸. Тут відчутний вплив станкової професійної скульптури.

Твори братів Василя та Івана Одрехівських відрізняються від спокійної, технічно бездоганно виконаної різьби А.Сухорського перш за все посиленою експресією. Близька за духом до робіт братів Одрехівських творчість Олексія Стецяка (1914-1959) - одного з найкращих майстрів лемківської круглої різьби. Експресивною та виразною за рухом є його скульптура "Гуцул в дорозі"²⁹ (1948) з вдалими акцентами на окремих деталях. Твір "Лемкнян" ("Портрет метери", 1957) виконаний на рівні скульптора-професіонала. У багатьох роботах О.Стецяка стирається грань між прикладною та образотворчою пластикою. До таких належить попільниця "Орел та змія"³⁰ (1956 - фото №90), "Ведмедя" (1957 - фото №92), "Вічний бродяга без покрівлі над головою"³² (1957 - фото № 91) та інші. В них майже все місце займає власне сама скульптура, а не попільниця. Різець експресивний та глибокий відрізняє його від

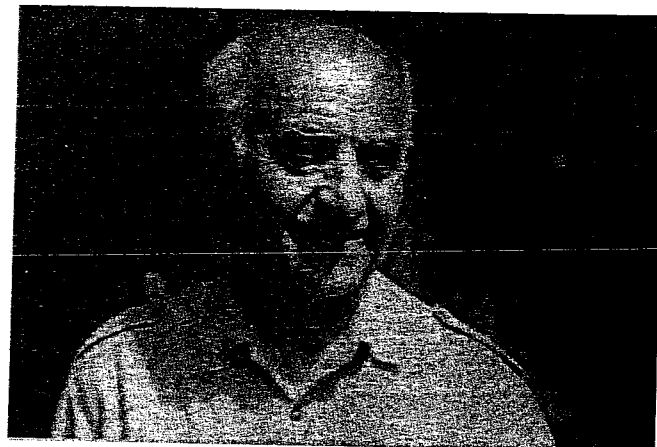


Фото 98.

Василь Шпак, Заслужений майстер народної творчості України.
Проживає у місті Трускавці.
Фото 1997 р.

творчості інших різьбярів. Своєю високохудожньою різьбою твори О.Стецяка відрізняються від дешевих та пластично нецікавих орлів, ведмедів та дрібної масовки, які ще донедавна захаращували сувенірні крамниці.

У післявоєнному Львові продовжував свою діяльність Іван Кишак (1902-1969) зі своїми синами Степаном та Василем. Технічно бездоганно виконаний твір І.Кишака "Кабани"³³ (1954) та інші твори. Степан Кишак (1928 р.н.) - майстер круглої та плоскої різьби. Виготовляє цікаві технічно виконані тарілки, попільниці тощо (фото №96). До кращих його творів належать "Гніздо яструба" (1957), "Малий Шевченко з чумаками" (1964), "Лісова казка в дереві" (1977) та інші.

Продовжувачем традиції плоскорізьби с.Балутянка був у Львові також Василь Кишак (1930-1962). Згодом він освоїв і техніку круглої різьби. Яскраво характеризує творчість майстра композиція "Зубр і ведмідь"³⁴ (1960). Скульптура виразно прочитується на силуеті, цільна і гладка поверхня тіла зубра виразно контрастує із графічними пасмами волосяного покриву гриви і китиці хвоста тварини. За стилізацією та декоративністю форми відчувається вплив професійної скульптури 60-х років. Пластика творів сім'ї Кишаків відрізняється від пластики різьб О.Стецяка, братів Василя та

Івана Одрехівських меншою динамікою різця, спокійнішим способом трактування форми.

До відомих майстрів плоскорізьби належать Юрій Потоцький (1909 - 1985), а також Ілляш Іван (1916 р.н.). Їх тарілки та палиці виконані технічно досконало, прикрашені витонченою рельєфною різьбою з рослинними, а в палицях - і з анімалістичними мотивами.

Більшість митців лемківської різьби, які працюють у Львові, - вихідці зі Сяноцького повіту (Балутянка, Вілька, Прусик та ін.). До відомих львівських майстрів родом з інших регіонів Лемківщини належить Антон Фігель (1919 р.н.) з Криниці (Новосондецький повіт). А.Фігель - майстер круглої та рельєфної різьби. Особливий інтерес викликають його рельєфні тематичні композиції "Шахтар" (1951), "Лемкиня" (1950-і рр.), "Верховинці" (1970-і рр.)³⁵. Тракткування рельєфної пластики у майстра специфічне, в деяких місцях "живописна" (особливо у трактуванні обличчя - форма має нерівну поверхню, не властиві класичному рельєфу заглиблення). Серед композицій круглої різьби манеру майстра характеризує твір "Скрипаль" (1967- фото №97)³⁶. Форми скульптури гладкі та узагальнені, немає такої живописної подрібленості як у його рельєфних композиціях.

Під впливом майстрів з Лемківщини деякі митці місцевого походження у Львові освоїли їх техніку різьби. До таких належать, зокрема, Роман Захаров (1930 р.н.), який, однак, не досяг такої досконалості у техніці та тонкості виявлення виразу, як провідні лемківські майстри.

Поза Львовом найбільші осередки майстрів лемківської різьби виникли в курортних місцевостях, де майстрам був забезпечений збут їх виробів. Окрім того, в курортних місцевостях, які здебільшого знаходяться на периферії, при всій непевності і стихійності ринку, різьбярі завжди знаходилися під меншим тиском "офіційного" мистецтва соціалістичного реалізму. Курортна кон'юнктура по-своєму впливала на їх творчість. Якщо в таких містах як Львів майстри, як правило, здають свої твори у салони системи Художнього фонду і якість їх роботи оцінює Художня рада, то в курортній місцевості ринок збуту складається стихійно. Це явище широко спостерігається у Трускавці, Моршині, Миргороді, Ялті та інших курортних місцях. В цілому курортна кон'юнктура негативно впливає на художній рівень творів загалом майстрів, втрату творчої індивідуальності. Хоча кращі різьбярі курортних осередків також здають свої вироби у салони системи Художнього фонду, сприятливіший ринок збуту на Прикарпатті обумовив те, що значна кількість майстрів, які

початково потрапили в Тернопільську, Одеську та інші області України, поступово переселилися в переважній більшості в Трускавець та Моршин.

Трускавець належить до найбільших осередків лемківського різьбярства. Тут проживає видатний майстер круглої різьби Василь Шпак (1929 р.н.). Різьбяр походить не з Лемківщини, але оселившись у Трускавці, освоїв різьбу від місцевих лемківських майстрів. У творчості В.Шпака відчутний вплив лемківської різьби в поєднанні з професійною манерою. Майстер володіє високим умінням скурпульозно і технічно бездоганно обробити поверхню дерева і надати формі пластичної довершеності. За великі творчі здобутки у 1990 році В.Шпаку було присвоєно почесне звання Заслуженого майстра народної творчості. Характерною для творчості майстра є скульптура "Тарас Бульба"³⁷ (1970). Навіть нахил підставки, на якій стоїть кінь з вершником, надає потрібної експресії цій композиції. Розворот голови коня, заклічний жест правиці Тараса Бульби, акцентування на розкуйовдженій вігrom гриві коня, напрузі м'язів ніг тварини - все це посилює елементи динаміки твору. Такий же експресивний твір "Зубр"³⁸ (1976). Саме таке відчуття створюється при сприйнятті твору у профіль. Зігнути ноги тварини, задертий хвіст, повернена вправо голова, пластична передача шерсті, яка особливо прочитується на силуеті в профіль - все це наповнює скульптуру рухом та життям. Характерною для цього майстра є композиція "Перед полуднем"³⁹ (1977). При її зовнішній спокійності в ній відчутна внутрішня динаміка. Вона проступає в пластичному трактуванні голів двох корів та бика. Слідами від різьця на підставці майстер ніби демонструє свою технічну вправність. У всьому відчутний вплив творчості таких майстрів лемківської різьби, як О.Стецяка та В.Одрехівського. У роботі помітне вміння зробити пластичний відбір, узагальнити другорядне, що видно з підбору ліній складок шерсті, підкресленій анатомії тварин. Цей підхід до творення образу помітний і у фігурі пастуха, який спирається на палицю, складках його одягу, узагальнених рисах приємної усмішки обличчя тощо. Такі ж риси притаманні творам В.Шпака "Хлопчик і коза" (1970-і роки, фото №99) "Напад вовка на кабана" (1970-і роки, фото №100). Від твору "Полудень" останні два відрізняються декоративнішою манерою пластики. Це виразно помітно у трактуванні обличчя хлопчика ("Хлопчик і коза"), тіла тварини ("Напад вовка на кабана").

У Трускавці також проживають і різьблять два сини легендарного вже Михайла Орисика - Андрій (1922 р.н.) та Степан

(1930 р.н.). А.Орисик (фото №109) творчо розвиває мистецькі традиції свого батька. Він - майстер круглої та плоскої різьби. До кращих належать його композиції "Телятниця напуває теля" (1956), "Хлопець і цап" (1959). Разом з братом Степаном він створив ряд творів на шевченківську тематику: "Гине шляхта", "Повернення Марка"⁴⁰, "Малий Тарас" (усі - початок 1960-х років). Особливо вдалою є композиція "Цигани"⁴¹ (1974). Вражає правдива життєва переконливість твору, динамічність, яка не одразу кидається у вічі, взаємозв'язок трьох фігур поміж собою. А.Орисик продовжує розробляти мотиви, які ввів у лемківську різьбу його батько М.Орисик. "Араб на верблюді"⁴² (1991, фото №102) - це майстерно технічно виконана поліхромна композиція з уміло зробленим відбором акцентів деяких деталей - звисаючої шерсті на шії тварини, китиці хвоста тощо. У творі помітне вдале чергування подріблених та цільних масивів форми. Варто зазначити, що поліхромія не характерна для лемківської різьби малих форм.

Видатним майстром анімалістичної круглої композиції є С.Орисик (фото № 110). В його композиціях "Кабан і вовки"⁴³ (1960), "Качки в очереті"⁴⁴ (1967), "Дикий кіт"⁴⁵ (1960-і рр., фото №101), "Дика свиня"⁴⁶ (1983) та інших помітні плавний зріз, майстерне узагальнення та відбір важливого. Зображені тварини подані життєво переконливо.

Широко відомим є майстер круглої різьби Долинський Данило (1941 р.н.). У його творах відчутний вплив рельєфної різьби. Це помітно, наприклад, у композиції "Ведмідь"⁴⁷ (1981). Робота виразно читається за силуетом, голова тварини подана у рельєфному скороченні, хоч скульптура кругла, трактування форми - декоративне. Об'ємнішим постає перед нами інший варіант композиції "Ведмідь"⁴⁸ (1990). У роботі також відчувається вплив рельєфу. Цікавою і технічно бездоганно виконаною є композиція "Лисиці"⁴⁹ (1983). Шерсть на корпусі лисці гладша, ніж у скульптурі ведмеда, в деяких місцях майстерно заакцентовані майже графічно пророблені деталі. Останні дві композиції виконані у малих розмірах. Д.Долинського можна віднести до майстрів скульптурної мініатюри, яка вимагає особливої технічної майстерності. Сучасні твори Д.Долинського відрізняються від створених в 1970-х роках більшими розмірами, підвищеною декоративністю. У них - багато пластики, вони статичніші, менш оповідні, без побутової деталізації. Різьбою займається вся сім'я Долинських - брат Степан (1936 р.н.), Микола (1938 р.н.), сестри Марія (1943 р.н.) та Ярослава (1953 р.н.) - усі добрі майстри круглої та плоскої різьби.

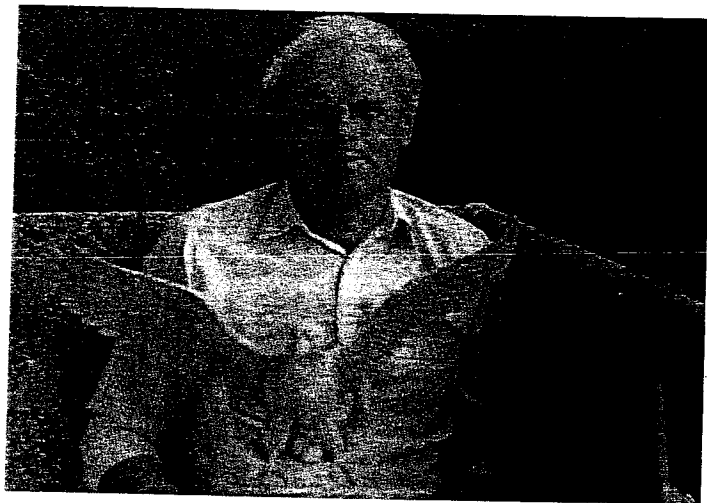


Фото III.

Іван Сухорський, майстер лемківської різьби із Трускавця.
Фото 1997 р.

В одній майстерні з Долинським працює Степан Гірняк (1952 р.н.) - майстер плоскої та круглої різьби - зі своїми синами Андрієм (1975 р.н.) та Тарасом (1978 р.н.). Особливо майстерно виходять у них тарілки круглої форми, прикрашені рослинним орнаментом із застосуванням тону. Світлий рослинний мотив ефектно виглядає на темному фоні. Тарілки Гірняків мають низький рельєф, майстерний зріз долота, після якого нема потреби обробляти поверхню наждаковим папером, що свідчить про досконале володіння інструментом.

Непересічним майстром творів на курортний ринок є Федір Синютка (1922 р.н.). Його орли - скульптурні, виконані майстерно, виразно відрізняються від непластичних і ремісничих скульптур багатьох інших різьбярів. Виділяється своїм умінням його син Ярослав (1948 р.н.) - майстер круглої анімалістичної та жанрової різьби. Типовим для його різця є твори "Кінь"⁵⁰ (1991). Поверхня скульптури досконало гладко оброблена, тут майстер не уступає А.Сухорському. У гриві та хвості коня - помітна така ж графічна проробка ліній рисунку, тільки у Я.Синютки трактування форми - декоративніше, ніж в інших майстрів. Аналогічні риси виділяють скульптора Я.Синютки "Цапок"⁵¹ (1993, фото 103). Твори майстра

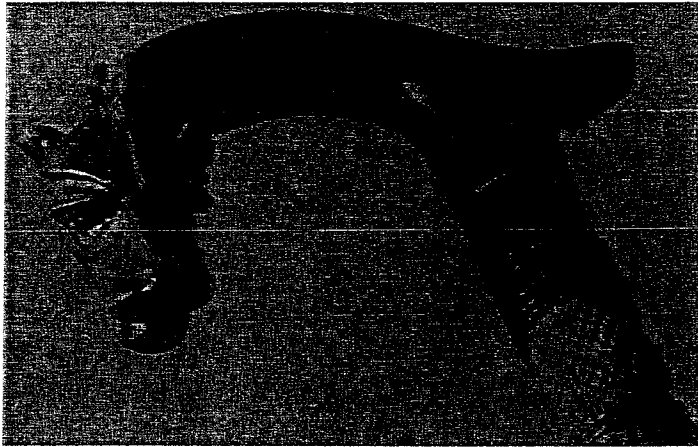


Фото 112.

Г. Бенч. Ціпок (фрагмент).
1980 р.

величаво експресивні, ефективні за силуетом, вони досить великих розмірів.

Відома також творчість братів Івана (1921 р.н.) та Василя (1922 р.н.) Бенчів - майстрів круглої різьби. Їх композиції - типові для лемківської різьби і виділяються хіба що майстерністю виконання. Широко відомі такі твори В. Бенча як "На Верховині" (1957), "Катерина" (1964), "Козаки в турецькій неволі" (1972) та інші. Сучасні твори відзначаються ще більшою досконалістю у володінні різцем, прикладом може бути "Лемко несе дрова"⁵² (1994). Оригінальною є композиція І. Бенча "Горобчики"⁵³ (1990) із застосуванням тридиційного для лемківської різьби копченням частин поверхні - корпусу, крил птахів, що надає виробам особливого вигляду. Виділяються серед інших твори Івана Бердаля (1928 р.н.) та його сина Юрія (1957 р.н.) - майстрів круглої та анімалістичної композиції, які творять у традиційній для лемківської різьби манері та технології. Тонким ліризмом та високою майстерністю відзначаються твори Івана Сухорського (1943 р.н.) - "Чаплі" (1980, фото №108), "Заєць" (1990), "Лисички" (1995 р., фото № 107), які⁵⁴ ставлять автора у ряд видатних і технічно неперевершених майстрів круглої анімалістичної мініатюри. Його син Віталій (1975 р.н.) прагне теж опанувати таємниці різьбярства. В даний час він добре освоїв плоску

різьбу (тарілки, плакетки тощо). Оригінальним майстром плоско-різьби є зять І. Сухорського - Ярослав Тимчик (1968 р.н.). Він виготовляє тарілки настільки тонкі, що вони майже просвічуються і водночас не допускає жодних погіршень, наприклад, у виробках немає дірок. Тим його роботи відрізняються від інших. В композиційному плані він наслідує традиційні зразки лемківської плоско-різьби.

В Трускавці працює також Михайло Стецяк (1925 р.н.) - рідний брат відомого майстра Олексія Стецяка, який проживав у Львові. М. Стецяк іде в ногу з кон'юнктурою курортного ринку, досконало володіє круглою та плоскою різьбою. Визначним майстром круглої різьби є його однофамілець Федір Стецяк (1923 р.н.), в доробку якого - багато сюжетних композицій: "Наймичка", "На панщині пшеницю жала" (1964) та інші. Останнім часом майстер працює в жанрі анімалістичних композицій: "Бик" (1975), "Олень" (1991), "Цапок" (1993)⁵⁵. Його твори свідчать про досконале освоєння автором технології різьби у дереві. Поверхня ідеально опрацьована, форма пластики узагальнена.

Типовими за манерою виконання майстрами лемківської різьби є брати Іван (1929 р.н.) та Андрій (1934 р.н.) Красівські. В минулому у доробку братів - багато тематичних композицій, що характеризує час та суспільні умови, в яких творили митці. Відомими, зокрема, є робота Андрія: "Косарі" (1965), "Лисиця і журавель"⁵⁶ (1960-і рр.). "На жнивах" (1970), "Робітники" (1970), "Лісоруби" (1975) та інші. В даний час у творчості братів помітно відхід від тематичної композиції і зосередження уваги на анімалістиці. До кращих сучасних робіт Івана належить "Цапок" (1990), "Олень" (1991, фото № 104)⁵⁷. Їм властива поміркована динаміка, реалістична манера виконання. Останнім творам Андрія притаманні прагнення трактувати форму декоративніше, їх композиція розрахована на ефект силуету. Прикладом цього можуть служити скульптури "Зубр" (1990), "Рись" (1994, фото № 105)⁵⁸ та інші. Першим учителем у братів Красівських був їх батько Василь (1895-1975) - майстер проскорізьби. У синів збереглась його чудова скринька (1960, фото №106)⁵⁹, покрита рослинним орнаментом. На верхньому віку касетки домінує велике зображення традиційного грона винограду в оточенні листків. Контур віка і всіх чотирьох боків окреслений прямокутною рамою з глибоких нарізів ялинкового орнаменту. Старі майстри привезли в Україну типові лемківські мотиви, які освоїли ще від своїх дідів та прадідів (касетка з Риманова у Львівському музею народної архітектури та побуту, фото №53)⁶⁰.



Фото 117.

Петро Ілляш. Майстер різби із Моршина зі своїм внуком
Миколкою.
Фото 1993 р.

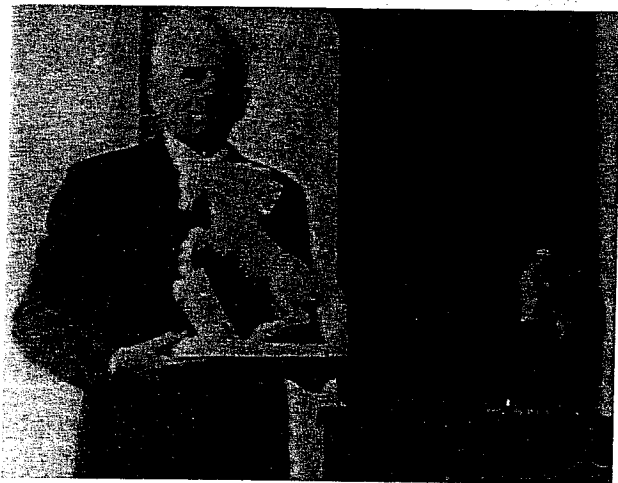


Фото 118.

Петро Кіт. Моршинський майстер різби по дереву.
Фото 1993 р.

Окрім майстрів, які виготовляють круглу різбу, у Трускавці є ціла група різьбярів, які спеціалізуються лише у плоскій різбі і досягли в цьому неабияких успіхів. До кращих серед них слід віднести Івана Красівського (1921-1989). Його тарілки за пластикою та майстерністю - неперевершені твори різьбярства, хоч використовує він традиційні форми та мотиви - листя і плоди винограду, квіти⁶¹. Брат майстра - Петро (1924 р.н.) виготовляє касетки та орли на пересічному рівні. Серед майстрів, які спеціалізуються у плоскорізбі, виділяється Богдан Одрехівський (1945 р.н.). Він виконує здебільшого традиційні форми, сюжети. Технічна майстерність виконання його творів - висока (фото № 114)⁶².

Його батько Іван Одрехівський (1914 р.н.), який проживає у Бережанах (Тернопільської обл.), теж видатний майстер плоско-різби. Широкою популярністю користуються його касетки, вішалки для рушників, оздоблені традиційною лемківською різьбою⁶³. Популярним майстром плоскорізби був у Трускавці Маркіян Одрехівський (1919-1978). Талановитим різьбярем був Григорій Бенч (1905-1988). Він виготовляв палиці та оздоблював їх різьбою маскаронів, анімалістичними та рослинними мотивами (фото № 112, 113).

Значним осередком лемківського різьбярства є місто Моршин. Тут працюють майстри як старшого, так і молодшого покоління. До кращих серед них належить Петро Кіт (1917 р.н. - фото №118) - майстер круглої різби. На його скульптурах відчутний вплив професійного монументально-декоративного мистецтва. Це особливо помітно в його останніх творах: "Заєць" (1993), "Лев" (1993)⁶⁴. Форма трактується ним дещо подібно як і А. Сухорським, тільки у П. Кота вона не має такої ретельної проробки деталей, більше узагальнена. Своєрідно постає перед нами композиція: "Араб на верблюді" (1994)⁶⁵ завдяки своїй декоративності, високопрофесійному пластичному виконанню і відсутності поліхромії та помітним впливом професійної скульптури. Кругла скульптура "Кінь" (1993, фото № 119)⁶⁶ виконана з ефектом сприйняття за силуетом, тому у своїй пластичній красі сприймається лише у профіль. Цей твір більший за розміром від робіт різьбярів попередніх десятиліть (висота понад 40 см), що, до речі, характерно і для творів А. Сухорського, В. Шпака, Я. Синютки та інших. Отже, П. Кіт належить до тих митців, творчість яких розвивається в єдиному руслі з кращими майстрами лемківської різби.

Непересічним майстром круглої різби є Микола Бердаль (1931 р.н., фото №116). На його творчості також помічаємо вплив сучасного українського декоративно-прикладного мистецтва, наприк-

лад, у скульптурі "Ведмідь"⁶⁷ (1991 рік, фото №120). Скульптурі "Лось"⁶⁸ (1991) притаманні такі риси, як і деяким творам П.Кота ("Кінь"), А.Сухорського ("Козак на коні"), що читаються за силуетом. Найефектніше сприйняття цього твору - у профіль. Це - поширене явище для моршинського осередку сучасного лемківського різьбярства. Круглою анімалістичною різьбою займається і дружина М.Бердаля - Анастасія Бердаль (1931 р.). Її вироби - це здебільшого майстерно виконані і невеликі за розміром орли.

Окрім подружжя Бердалів круглою анімалістичною різьбою займаються також подружжя Іван (1931 р.н.) та Марія (1931 р.н.) Орисики (фото №128), Іван (1929 р.н.) та Анастасія (1931 р.н.) Боляки (фото №127). У їх тематиці переважають скульптури орлів, чапель, оленів тощо.

Спеціалізуються в круглому анімалістичному жанрі (в основному - орли), також Василь Ілляш (1925 р.н.), його дружина Клавдія Ілляш (1923 р.н.), а також Іван Долинський (1935 р.н.). Їх твори, бездоганно виконані з точки зору техніки різьби, знаходять збут на курортному ринку. До різьбярів такого рівня належить ще одна сім'я, члени якої виготовляють тарілки і палиці. Це - Петро Ілляш (1937 р.н. - фото № 117), його дружина Марія Ілляш (1937 р.н.) та дочка Світлана Ілляш (1962 р.н.). Їх палиці оздоблені рослинним, геометричним, зрідка - анімалістичним, а тарілки - лише рослинним мотивами, виконаними плоскою різьбою.

Майстри лемківської різьби працюють і в інших місцевостях. У Миргороді працює майстер плоскорізьби Онуфрій Орисик (1915 р.н.). Широко відоме ім'я Василя Шалайди (1922-1978, фото №95), який після переселення проживав в Одесі. Окрім традиційних для лемківської різьби робіт (тарілки, попільниці, круглі композиції) В.Шалайда виконав анімалістичні композиції за мотивами казок, які встановлені на дитячих майданчиках м.Одеси. В Ялті проживає і творить майстер плоскорізьби Михайло Ілляш (1941 р.н.). Його касетки оздоблені традиційними для лемківської різьби мотивами - гронами і листям винограду (фото №123)⁶⁹.

У вищезгаданих місцевостях є багато посередніх майстрів, тобто ремісників-копіювальників, які виготовляють на низькому рівні орлів, тарілки тощо. На їх творчості негативно позначається вплив ринку. Більшість з них позбавлена творчої індивідуальності. В такому ж руслі розвивається і творчість частини різьбярів Тернопільщини. Кращі лемківські різьбярі в кінці 50-х - початку 60-х років переселилися до Львова, Моршина, Трускавця, де продовжують свої мистецькі традиції різьбярських сімей - Бенчів,

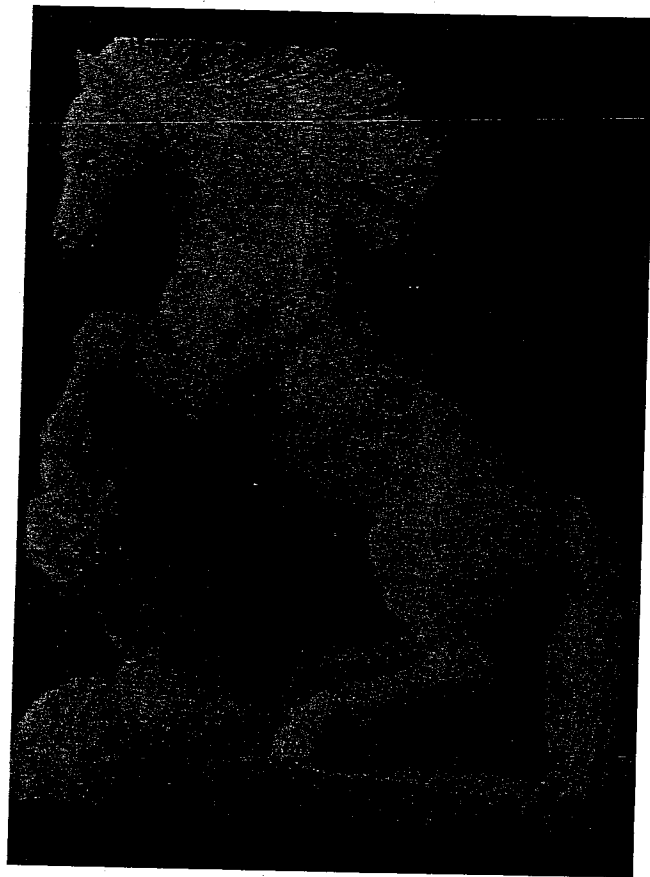


Фото 119.
П.Ф.Кіт. Кінь,
1993 р.

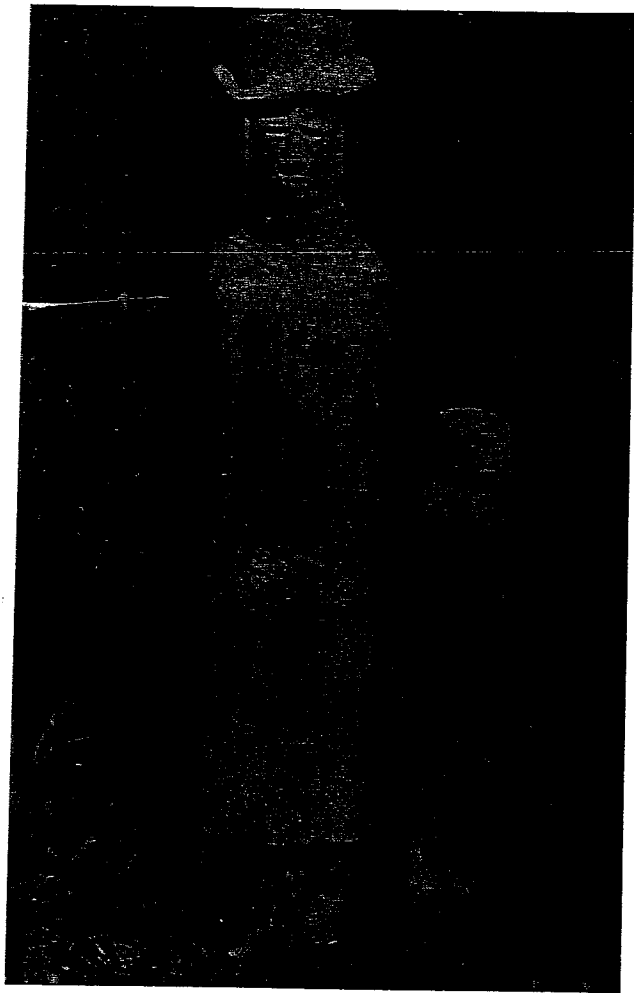


Фото 122.
І.Цицанич
Пряшівщина.
Батько і син.
1978 р.

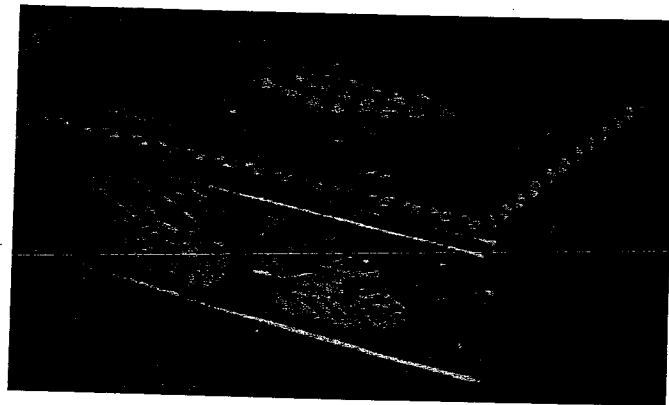


Фото 123.
М.О. Ілляш.
Скринька.
1980 р.

Бердалів, Орисиків, Одрехівських, Стецяків та інших. Вони забезпечили безперервність розвитку лемківської пластики малих форм до нашого часу.

Як уже згадувалось у першому параграфі III Розділу окремі майстри різьби працюють і сьогодні на території Лемківщини. Але вони так і не відновили відомих довоєнних осередків лемківського різьбярства. Серед тих майстрів, які працюють у Польщі, треба відмітити майстра круглої та рельєфної різьби В.Гинду (1927 р.н.) з Івоніча, уродженця с.Балутянки (Сяноцький повіт).

Майстер здебільшого виготовляє круглі анімалістичні композиції (в основному - орли). У Балугянці проживає майстер плоскорізьби Ф.Барш (1925р.н.). Обидва вищеназвані майстри працюють у традиційному руслі лемківської різьби як і більшість майстрів в осередках України.

Серед майстрів молодшого покоління, які працюють на території Польщі, заслуговує уваги Р.Микляк (1961 р.н.), який проживає у с.Ганчова (Горлицький повіт). Різьбяр виготовляє круглі скульптури декоративного спрямування, в яких більше помітний вплив західної монументально-декоративної пластики, аніж українського мистецтва чи лемківської різьби у традиційному її розумінні. Типовим прикладом цього може служити його декоративно-побутова скульптура "Стілець" (1993 р.). Окрім того, майстер виготовляє традиційні лемківські тарілки, які знаходять свого покупця серед туристів.

Своїми особливостями відзначаються твори сучасних лемківських різьбярів на Південних Схилах (територія Словаччини). Так, у скульптурі "Богдан Хмельницький"⁷⁰ (1961 написано назву твору кирилицею; рік виконання; однак, автор не вказаний). Вона виконана у дереві твердої породи, виразно відчувається рука народного майстра у схематичному трактуванні фігури Б.Хмельницького і коня (фото № 121). Манера трактування обличчя чимось нагадує нам кам'яні скульптури давніх українських ідолів. Відмітимо, що композиція розрахована на сприйняття за силуетом, особливо у профіль. Саме на таких композиційних засадах базується чимало творів сучасних лемківських майстрів в Україні (як П.Кіт у Моршині, А.Сухорський у Львові, Я.Синютка у Трускаві та інші), тільки майстри українських осередків працюють у нетвердому дереві (в основному - липа) і реалістичній манері, знаходячись під впливом реалістичної професійної скульптури.

В такій же народній манері схематичного трактування форми працює і багато інших майстрів на території Словаччини, як, зокрема, Й.Цицанич. У його творах "Жіноча фігура II"⁷¹ (1978), "Батько і хлопчик" (1978)⁷² - фото №122) - менше конкретного зв'язку з українською минулою чи сучасною культурою, ніж у вищенаведений скульптурі "Богдан Хмельницький". Твори ж Ю.Гавули "Невістка" (1989)⁷³ та інші можна трактувати як роботи, виконані в стилі сучасного професійного авангарду.

Окремої згадки заслуговує творчість одного із синів М.Орисика - Василя, який після другої світової війни проживав у м.Вергайм (Західна Німеччина). У деяких творах виразно відчувається вплив традицій лемківської різьби "Святе сімейство" - фото № 126, "Різдво" - фото №125, (обидва - 1980-і рр.). Це особливо помітно у трактуванні жіночих постатей багатофігурної композиції "Різдво" (у моделюванні закутаних у хустки жіночих облич, які виразно нагадують селянок-лемкинь тощо (фото №125). Інші ж твори В.Орисика виконані під впливом західного релігійного мистецтва: "Монах" (1980-і рр.), "Святі" (1980-і рр.). Деякі скульптури виконані під виразнішим впливом декоративного західноєвропейського мистецтва ХХ століття, наприклад, "Музикант" ("Хлопчик, який грає на дуді", 1980-і рр.), що особливо помітно у декоративному трактуванні обличчя, пасма волосся хлопчика, його одягу.

Отже, центри сучасного лемківського різьбярства, що склалися в післявоєнний період, існують тільки на території України. На землях Польщі, Словаччини та інших країн сьогодні працюють тільки поодинокі майстри, які не утворили осередків лемківського різьбярства, які є, зокрема, у Львові, Трускаві чи Моршині.

3.3. Лемківська різьба як інтегральна частина українського народного декоративно-ужиткового мистецтва

Різьбярство на Лемківщині завжди було в тісному взаємозв'язку із загальноукраїнською художньою народною культурою. І це дає право говорити про народність і традиційність лемківського різьбярства.

І хоч сучасна лемківська різьба відрізняється від різьби інших етнографічних регіонів України передусім специфікою пластики, виражальними засобами та художньо-образною сутністю, вона споріднена з багатьма з них темою рідної землі, людини та її місця на ній, типологією характерів, любов'ю до дерева як матеріала скульптури, спільною вірою, духовністю тощо.

Традиції лемківського різьбярства широко використовують сучасні скульптори-професіонали - лемки за походженням. Так, скульптори брати М. і Ю.Амбіцькі, Василь Одрехівський внесли у професійну скульптуру в дереві елементи лемківської народної різьби, її експресивність, манеру володіння різцем тощо. Яскравим зразком цього є творчість М. та Ю.Амбіцьких, зокрема їх композиція "Табун" (1960). Ще більше це помітно у скульптурах Василя Одрехівського "Юрко Шкрібляк" (1957) - фото №80, "Лук'ян Кобилиця" (1960) та інших.

Питання використання традицій лемківської народної кам'яної різьби в сучасній українській професійній скульптурі залишається проблемним. Певний зв'язок у цьому можна помітити у творчості львівського скульптора родом з Лемківщини (с.Волосате Ліського повіту) Луки Біганича. Однак тут не так чітко помітний прямиї і нерозривний зв'язок, як у майстрів дерев'яної різьби, які, отримавши професійну освіту, перейшли з народних різьбярів у ряди скульпторів-професіоналів.

Одночасно з цим спостерігається тенденція впливу професійної скульптури на творчість деяких народних майстрів лемківської різьби. Це стало виразно помітно особливо на сучасному етапі її розвитку, хоча витоки цього явища потрібно шукати у попередніх десятиліттях. Цей вплив особливо відчутний, зокрема, у творах А.Сухорського ("Козак на коні", 1993, "Лемко-чабан", 1993, фото №73 та інші), П.Кота ("Кінь", 1993, фото №119), В.Шпака ("Тарас Бульба", 1970; "Перед полуднем", 1977) та інших майстрів.

Лемківська народна різьба в післявоєнний період весь час розвивалась в єдиному руслі зі сучасним українським народним та



Фото 126.
В.М. Орісик.
Святе сімейство.
1980-ті рр.

декоративно-ужитковим мистецтвом. Лемківську різьбу кінця 40-х - початку 50-х років характеризувала оповідальність, деталізація; з початку 60-х років вони уступили місце символіці, більшій узагальненості форм. В кінці 70-х - початку 80-х років у лемківській різьбі спостерігається певна сталість художнього мислення її творців, внаслідок чого до мінімуму зменшується динаміка змін у трансформації пластичної мови різьбярів. Тому між творами лемківської різьби 70-х та початку 80-х років не відчувається такої різниці, як це було характерно для різьби кінця 40-х - початку 50-х та початку 60-х років. Хоча в цей час були створені і такі крупномасштабні за охопленням явища твори як "Переселення" А.Сухорського (1987 - фото №124), які, однак, не характеризуються новими образно-пластичними змінами.

Нові тенденції у лемківській різьбі почали з'являтися з кінця 80-х - початку 90-х років. Це - внаслідок звільнення всього українського мистецтва від тягіння над ним ідей тоталітарного режиму, а з ним і штампу соціалістичного реалізму. Твори кращих майстрів цього часу присвячені героїчним, достойним синам України. Вони позбулися сувенірності, стали більші за розміром, відчувається вплив сучасного монументально-декоративного мистецтва, вони статично-величаві, часто розраховані насамперед на прочитання за силуетом. Доречно зауважити, що початки тенденції звертання в сюжетних композиціях не тільки до лемківських, але й загальноукраїнських класичних мотивів своїми коренями сягають у 70-і роки. Яскравим зразком цього може служити скульптура В.Шпака "Тарас Бульба" (1970-і рр.). До кращих таких робіт сучасного періоду належать В.Одрехівського "Тарас Шевченко" (півфігура - 1991), А.Сухорського "Лемко-чабан" (1993, фото №73), "Козак на коні" (1993), Б.Сухорського "Козак-бандурист" (1994), М.Шиманського "Козак" (1991) та інші.

В кінці 80-х - початку 90-х років у лемківських майстрів в Україні внаслідок суспільно-політичних змін і можливості творити практично без будь-якого ідеологічного тиску з'явилися і традиційні релігійні сюжети. Типовими у цьому плані є "Мадонна" В.Одрехівського (1990)¹, в якій, однак, виразно відчувається різьб скульптора-професіонала, а також вплив монументально-декоративної пластики, особливо у вертикальних членуваннях складок, узагальнених рисах обличчя тощо. Вірним своїй манері залишився А.Сухорський у багатофігурній композиції "Різдво" (1994)², вирішеній лірично. З'явилися релігійні сюжети і в творчості М.Шиманського з Трускавця - "Розп'яття" (1994). "Ікона" (1997 р.



Фото 127.

Боляк Анастасія. Боляк Іван.
Майстри лемківської різьби з Моршина.
Фото 1997 р.



Фото 128.

Орисик Марія Орисик Іван.
Майстри лемківської різьби з Моршина.
Фото 1997 р.

фото №115). Відродженню релігійних сюжетів сприяють також щораз тісніші контакти з лемківськими майстрами різьби з етнографічних теренів Лемківщини, а також із західних країн. Важливою у налагодженні таких контактів була поїздка одного з синів М.Орисика - Василя у травні 1992 р. по Україні. Понад 40 років після виїзду на Захід майстер жив і працював без спілкування з рідним середовищем. Живучи у м.Вергайм (Західна Німеччина) майстер працював під впливом зовсім іншої кон'юнктури ринку. Основними у його творчості є релігійні сюжети. "Різдво" В.Орисика (1980, фото №125)³, твір експресивніший, ніж композиція на ту ж тему в А.Сухорського. Різець у В.Орисика глибше врізається у форму, інколи навіть деформує її, чим підкреслюється динаміка виразу. В іконографії обличчя і трактування складок деяких чоловічих фігур відчувається вплив католицької іконографії, в той же час у моделюванні жіночих обличчя бачимо сільські типи лемківських молодих в хустках. Живучи далеко на чужині, майстер через усе життя проніс почерк традицій лемківської різьби. Це відчувається і в творі "Святе сімейство" (1980-і рр., фото №126)⁴.

В останні роки помітні тенденції кількісного зростання анімалістичних сюжетів, які вирішуються формально інакше, ніж у попередні десятиліття. До кращих належать твори П.Кота "Кінь" (1993, фото №119), "Лев" (1993), Я.Синютки "Цапок" (1993, фото №103), А.Красівського "Рись" (1994, фото №105) та інші. Цілком оправданий зв'язок явища зростання класичних та анімалістичних сюжетів із загальним станом українського монументально-декоративного мистецтва (відкрита в 1986 р. галявина персонажів за мотивами творів Каменяра в с.Нагуєвичі Дрогобицького району Львівської обл., зросла кількість дитячих майданчиків з анімалістичною скульптурою в містах західних областей України, як, наприклад, майданчик у парку І.Франка у Львові.)

Сучасним творам характерна і сучасна пластична мова. Вони епічні, вимагають поступового і неспішного сприйняття, часто оповиті таємничістю. Формальна сторона пластики містить щораз більше рис монументально-декоративної скульптури.

Лемківська різьба по дереву стала значним вкладом в народне та декоративно-ужиткове мистецтво України. Багато зразків лемківської різьби було впроваджено в сувенірне виробництво (орли, тарілки, скриньки тощо). Загалом так звана "масовка" негативно вплинула на художній рівень різьби.

Варто зазначити також вплив лемківських різьбярів на місцеве різьбярство. Багато місцевих різьбярів нелемківського походження

влилися у лемківське різьбярство, освоївши техніку різьби від лемківських майстрів. До таких належать у Львові - Р.Захаров, у Трускавці - В.Шпак, Я.Тимчик, у Моршині - А.Савенко та інші. До кращих серед них відносимо В.Шпака.

Традиції лемківської різьби в післявоєнний період розвивали переважно майстри, народжені на Лемківщині. Сьогодні постає актуальне питання - хто прийде їм на зміну? В окремих відомих сім'ях лемківських різьбярів зараз немає таких, хто підхопив би естафету попередників. Наприклад, в сім'ї Орисиків. Але активно влилися в лемківське різьбярство сини А.Сухорського - Богдан, Володимир, Андрій. Відомим народним майстром став Я.Синютка - теж син лемківського різьбяра. У деяких різьбярських родинах нові члени сім'ї освоюють таємниці різьбярського ремесла і стають неабиякими майстрами. До таких належать: майстри плоскорізьби з Трускавця Я.Тимчик - зять І.Сухорського, у Моршині - А.Савенко - зять П.Ілляша та інші.

Загалом кількість молодих майстрів лемківської різьби значно менша від старших. Кон'юнктура курортного ринку Трускавця, Моршина та інших місцевостей ще стимулює приплив незначної кількості молодих майстрів. Це дає певні підстави вважати - лемківська різьба має перспективи увійти в XXI-е століття як складова українського народного мистецтва. Однак функціонування такої кількості майстрів, яка була в післявоєнний період, не передбачається. В нових економічних, соціальних, а, передусім, духовних умовах, що склалися в Україні, лемківські майстри поки що шукають можливості для своєї творчості. Треба вірити, що на них чекають нові відкриття і звернення, бо їх творчість завжди буде потрібна нашому народу, як частка його життя, віра в майбутнє.

ПІСЛЯМОВА

Лемківська різьба по дереву та каменю досягла високого рівня розвитку. Своєю самовідданою працею майстри здобули визнання лемківській різьбі далеко за межами її етнорегіонального побутування. Визначними були здобутки лемківського сакрального різьбярства, особливо іконостасного, зокрема у XVII-XVIII століттях. Про це промовисто свідчать збережені до наших днів пам'ятки у музейних збірках та у церквах. Кінець XIX - початок XX ст. на Лемківщині можна характеризувати як період найвищого піднесення різьбярства в регіоні, особливо у ділянці різьби по каменю та пластики малих форм у дереві. Запорукою такого високого розвитку могли бути звичайно глибокі традиції різьбярства у регіоні. Після переселення у 1945-46 роках на територію України майстри лемківської різьби внесли значний вклад у розвиток сучасного українського мистецтва, зокрема пластики малих форм.

Необхідно відзначити органічний синтез лемківської різьби з іншими видами народного мистецтва - з архітектурою, малярством, народною вишивкою тощо. На його основі створився неповторний образ сакрального, меморіального та побутового мистецтва Лемківщини. В усі часи помітне прагнення лемківських різьбярів творити в єдиному руслі українського мистецтва, народної художньої творчості. Незважаючи на несприятливі історико-соціальні умови, це бажання лемківські митці пронесли через сторіччя. В наш час піднесення національної самосвідомості складається об'єктивна потреба у висвітленні історії лемківського різьбярства як завжди інтегральної частини культури українського народу.

СПИСОК СКОРОЧЕНЬ

ДМУНДМ	- Державний музей українського народного декоративного мистецтва.
МВДУК	- Музей видатних діячів української культури, м.Київ.
МНАПУ	- Музей народної архітектури і побуту України.
МНБС	- Музей народного будівництва м.Сянока, РП.
ІМС	- Історичний музей м.Сянока, РП.
ОМНС	- Окружний музей м.Новий Сонч, РП.
ДМУРК	- Державний музей української культури, м.Свидник, Словаччина.
ОМГ	- Окружний музей м.Гуменне, Словаччина.
ДХВУ	- Дирекція художніх виставок України.
ЛМНАП	- Львівський музей народної архітектури і побуту.
ШМБ	- Шаризький музей м.Бардіїва (Словаччина).
МНАБК	- Музей народної архітектури в Бардіївських купелях, Словаччина.

СЛОВНИК МАЙСТРІВ

1. Амбіцький Юрій Іванович (1927 р.н., с.Прусик*, Сяноцький повіт, Львівське воеводство, Республіка Польща). Майстер круглої різьби по дереву. В 1965 році закінчив Львівський державний інститут прикладного і декоративного мистецтва. Працює у спів-авторстві з братом Мироном (№2). Кращі твори: "Табун" (1960, ДМУНДМ), "Нашадки Довбуша" (1967), "Господар" (1985, власність авторів). Твори зберігаються в музеях Києва та Львова.

Літ.: Словник художників України. - К.: Головна редакція УРЕ, 1973. 2. Художники Радянської Львівщини. - Львів, 1980. 3. Бутник-Сіверський Б.С. Українське радянське народне мистецтво. 1941-1967. - К.: Наукова думка, 1970. 4. Долінська М.Д. Майстри народного мистецтва Української РСР. Довідник. - К.: Мистецтво, 1966. 5. Художня виставка, присвячена 100-річчю з дня смерті Т.Г.Шевченка. Каталог. - К.: Державне видавництво образотворчого мистецтва і музичної літератури УРСР. - 1961. 6. Юбилейная художественная выставка, посвященная 150-летию со дня рождения Т.Г.Шевченко. Каталог. - К.: Мистецтво, 1964. 7. Республіканська ювілейна виставка українського народного декоративного мистецтва. Каталог. - К., 1970. 8. Навеки вместе. Виставка українського образотворчого мистецтва из музеїв УССР и РСФСР. Каталог. К.: Мистецтво, 1979.

2. Амбіцький Мирон Іванович (1928 р.н., с.Прусик, Сяноцький повіт, Львівське воеводство, РП). Майстер круглої різьби по дереву. В 1965 році закінчив Львівський державний інститут прикладного і декоративного мистецтва. Працює у співавторстві з братом Юрієм (№1). Кращі твори: "Табун"(1960, ДМУНДМ), "Мати" (1964, МВДУК, м.Київ), "Нашадки Довбуша" (1967), "Господар" (1985, власність авторів). Твори зберігаються в музеях Києва, Львова.

Літ.: 1. Словник художників України... 2. Художники Радянської Львівщини... 3. Бутник-Сіверський Б.С. Українське радянське народне мистецтво... 4. Долінська М.Д. Майстри народного мистецтва Української РСР... 5. Художня виставка, присв. 100-річчю з дня смерті Т.Г.Шевченка. Каталог... 6. Юбилейная художественная выставка, посвященная 150-летию со дня рождения Т.Г.Шевченко. Каталог... 7. Республіканська ювілейна виставка українського народного декоративного мистецтва. Каталог... 8. Навеки вместе. Виставка українського образотворчого мистецтва из музеїв УССР и РСФСР. Каталог...

3. Барна Михайло (1895 р., с.Кам'янка, Сяноцький повіт, Львівське воеводство, РП - 1962 р., с.Гутисько, Бережанський р-н, Тернопільська обл.). Майстер різьби по дереву. Після закінчення світової війни аж до 1934 р. перебув на заробітках в Аргентині, Уругвай, Колумбії. З 1934 по 1945 р. проживав і працював у с.Вілька (Сяноцький повіт, Львівське воев., РП). Хороший столяр і боднар. Вигоговляв мініатюрні лемківські хатки, дерев'яні палиці, удекоровані плоскорізьбою.

*Тут і далі у словнику адміністративний поділ території Польщі (сьогодні РП) поданий за станом перед II світовою війною.

4. Бенч Григорій (1905 р., с.Вілька, Сяноцький повіт, Львівське воєводство, РП - 1988 р., м.Трускавець, Львівська обл.). Майстер круглої і рельєфної різьби по дереву. Виготовляв круглі анімалістичні композиції, палиці, удекоровані рельєфною різьбою з рослинним та анімалістичним мотивами.

Літ.: 1. Будзан А.Ф. Різьба по дереву в західних областях України. - К.: Вид. АН Української РСР, 1960. 2. Бутник-Сіверський Б.С. Українське радянське народне мистецтво... 3. Красовський І.Д. Народне різьбярство лемків. // Дзвін. - 1991. - №7. - С.99-104. 4. Лемківський народний календар. 1994. - Львів: Край, 1994.

5. Бенч Іван Андрійович (1921 р., с.Вілька, Сяноцький повіт, Львівське воєводство, РП). Майстер круглої різьби по дереву. Проживає у м.Трускавці Львівської обл.

Літ.: 1. Юбилейная художественная выставка, посвященная 150-летию со дня рождения Т.Г.Шевченко. Каталог...

6. Бенч Василь Андрійович (1922 р., с.Вілька, Сяноцький повіт, Львівське воєводство, РП) - брат І.Бенча (№5). Майстер круглої різьби по дереву. Проживає у м.Трускавці Львівської обл. Кращі твори: "Мати доню колисала ..." (1947), "На Верховині" (1957), "Катерина" (1964), "Український танець" (1968), "Лісоруби" (1975). Твори зберігаються в музеях Києва та Львова.

Літ.: 1. Словник художників України... 2. Бутник-Сіверський Б.С. Українське радянське народне мистецтво... 3. Долінська М.Д. Майстри народного мистецтва... 4. Красовський І.Д. Народне різьбярство лемків... 5. Паньків В.М. Лемківські майстри різьби по дереву. - К.: Вид. Академії Архітектури Української РСР, 1953. 6. Юбилейная художественная выставка, посвященная 150-летию со дня рождения Т.Г.Шевченко...

7. Бердаль Григорій Микитович (1887 р., с.Вілька, Сяноцький повіт, Львівське воєводство, РП - 1960., с.Гутисько, Бережанський р-н, Тернопільська обл.). Майстер рельєфної різьби по дереву. Різьби навчився від свого батька - майстра з виготовлення дитячих іграшок. Також виготовляв для односельчан знаряддя сільськогосподарської техніки з дерева.

Літ.: 1. Бутник-Сіверський Б.С. Українське радянське народне мистецтво...

8. Бердаль Іван Григорович (1928 р., с.Вілька, Сяноцький повіт, Львівське воєводство, РП - 1986 р., м.Трускавець Львівської обл.) - син Г.Бердаля (№7). Майстер круглої різьби по дереву. Кращі твори: "В наймі" (1960), "Ранок у лемківській хаті" (1964), "Фронтові будні" (1967), "Лев" (1986).

Літ.: 1. Будзан А.Ф. Різьба по дереву в західних областях України... 2. Долінська М.Д. Майстри народного мистецтва... 3. Красовський І.Д. Народне різьбярство... 4. Юбилейная художественная выставка, посвященная 150-летию со дня рождения Т.Г.Шевченко... 5. Республиканська ювілейна виставка українського народного декоративного мистецтва...

9. Бердаль Юрій Іванович (1957 р., м.Трускавець, Львівської обл.) - син І.Бердаля (№8). Майстер круглої анімалістичної різьби по дереву. Проживає у м.Трускавці.

Літ.: 1. Бенч О.Г. Традиційне різьбярство лемків. // Український світ. - 1992. - №2. - С.21-22.

10. Бердаль Микола Григорович (1931 р., с.Вілька, Сяноцький повіт, Львівське воєводство, РП) - син Г.Бердаля (№7). Майстер круглої різьби по дереву. Проживає у м.Моршині Львівської обл. Кращі твори: "Ведмідь" (1991, власність автора), "Лось" (1991, власність автора).

Літ.: 1. Будзан А.Ф. Різьба по дереву... 2. Одрехівський Р.В. Моршин - осередок сучасного лемківського різьбярства в Україні. // Лемківщина. - 1994. - №3. - С.7-9. 3. Одрехівський Р.В. Чарівний світ різьби. // Сільський господар. - 1997. - №1. - С.42. 4. Юбилейная художественная выставка, посвященная 150-летию со дня рождения Т.Г.Шевченко...

11. Бердаль (з Боляків) Анастасія Семенівна (1931 р.н., с.Балутянка, Сяноцький повіт, Львівське воєв., РП) - Дружина М.Бердаля (№10) Майстер круглої різьби по дереву. Проживає у м.Моршині Львівської обл.

12. Бережний Василь (1944 р., м.Миколаїв Львівської обл.). Майстер рельєфної різьби по дереву, якої навчився у лемківських майстрів. Проживає у м.Миколаєві Львівської обл.

13. Боляк Герасим Іванович (1913 р., с.Балутянка, Сяноцький повіт, Львівське воєв., РП - 1984 р., м.Львів). Майстер рельєфної різьби по дереву. В дитинстві навчався різьби в односельчанина Федора Коцяби. Виготовляв дерев'яні рамки, тарілки, удекоровані різьбою.

Літ.: 1. Бутник-Сіверський Б.С. Українське радянське народне мистецтво... 2. Паньків В.М. Лемківські майстри різьби...

14. Боляк Іван Семенович (1929 р., с.Балутянка, Сяноцький повіт, Львівське воєв, РП) Майстер круглої анімалістичної скульптури, плоскорізьби (тарілки, попільнички тощо). Проживає у м.Моршині Львівської обл.

15. Боляк (з Ілляшів) Анастасія Семенівна (1929 р., с. Вілька, Сяноцький повіт, Львівське воєв, РП). Дружина І. Боляка (№14). Майстер круглої анімалістичної скульптури. Проживає у м. Моршині Львівської обл.

16. Війтович В. (кінець ХІХ - початку ХХ ст., Лемківщина, РП - точного імені та років життя встановити не вдалось). Майстер різьби по дереву. Виготовляв скульптурні іграшки у вигляді тварин.

Літ.: 1. Будзан А.Ф. Різьба по дереву...

17. Гинда Владислав Станіславович (1927 р., с.Балутянка, Сяноцький повіт, Львівське воєв., РП) - майстер круглої різьби по дереву. Проживає в м.Іваничу (РП).

18. Гірняк Степан Андрійович (1952 р., Гутисько, Бережанський р-н, Тернопільська обл.). Майстер рельєфної та круглої різьби по дереву. Проживає у м.Трускавець Львівської обл.

19. Гірняк (з Долинських) Ярослава Іванівна (1953 р., Гутисько, Бережанський р-н, Тернопільська обл.) Жінка С.Гірняка (№18). Майстер рельєфної та круглої різьби по дереву. Проживає у м.Трускавець Львівської обл.

20. Гірняк Андрій Степанович (1975 р., м.Трускавець Львівської обл.). Син С.Гірняка (№18). Майстер рельєфної та круглої різьби по дереву. Студент Рівненського педагогічного інституту.

21. Гірняк Тарас Степанович (1978 р., м.Трускавець, Львівська обл.). Син С.Гірняка (№18). Майстер рельєфної різьби по дереву. Проживає у м.Трускавець Львівської обл.

22. Гнатівич Іван (1886 р., с.Бортне, Горлицький повіт, Краківське воев., РП - помер після 1-ї світової війни. Точну дату і місце смерті встановити не вдалось). Майстер круглої різьби по каменю. Сучасники характеризують його як всесторонньо розвинуту людину.

Літ.: 1. Лопаткевіч Т. і М. Мала сакральна архітектура на Лемківщині. Нью-Йорк: Фундація дослідження Лемківщини, 1993. 2. Łopatkiewicz T. Ośrodki kamieniarstwa ludowego na Łemkowszczyźnie środkowej // Polska sztuka ludowa. - 1989. - №3-4. - S 177-186.

23. Гомкович (Хомкович) Іван Дмитрович (1894 р., с.Перегона або с.Бодаки, Горлицький повіт, Краківське воев., РП - помер на західних землях Польщі. Точної дати і місця смерті встановити не вдалось). Майстер різьби по каменю. Виготовляв хрести і шайбеци.

Літ.: Łopatkiewicz T. Ośrodki kamieniarstwa... 2. Marczakowa K. Kamieniarstwo ludowe u Łemków (Ze studiów nad ludową rzeźbą kamienną na Łemkowszczyźnie. Cz. 1) // Polska sztuka ludowa. - 1962. - № 2 - S. 84-91. 3. Reinjuss R. Rzeźba figuralna Łemków. (Ze studiów nad ludową rzeźbą kamienną na Łemkowszczyźnie. Cz.2) // Polska sztuka ludowa. -1963. -№ 3-4. S.122-134.

24. Грацонь Василь (1858 р., с. Бортне, Горлицький повіт, Краківське воев., РП - 1930 р., там же). Майстер фігуральної різьби по каменю. Член найвідомішої до І світової війни каменярської спілки разом з І. Дутканичем (№34) та М. Циркотом (№ 111).

Літ.: 1. Лопаткевіч Т. і М. Мала сакральна архітектура... 2. Łopatkiewicz T. Ośrodki kamieniarstwa...

25. Гранець Андрій Васильович (близько 1900 р., с. Бортне, Горлицький повіт, Краківське воев., РП - помер після переселення на території колишнього СРСР. Точної дати і місця смерті встановити не вдалось). Син В. Грацоня (№24). Майстер різьби по каменю. Виготовляв хрести і єврейські шайбеци.

Літ.: 1. Лопаткевіч Т. і М. Мала сакральна архітектура... 2. Łopatkiewicz T. Ośrodki kamieniarstwa...

26. Грацонь Іван Васильович (близько 1900 р., с. Бортне, Горлицький повіт, Краківське воев., РП - помер близько 1970 року на

західних землях Польщі. Точної дати і місця смерті встановити не вдалось). Син В.Грацоня (№24). Майстер різьби по каменю. Виготовляв хрести і єврейські шайбеци.

Літ.: 1. Лопаткевіч Т. і М. Мала сакральна архітектура... 2. Łopatkiewicz T. Ośrodki kamieniarstwa...

27. Гребенюк Анатолій (1955 р., с. Глибока Долина, Лемківський р-н, Рівненської обл.). Майстер круглої і плоскої різьби по дереву. Освоїв техніку різьби у лемківських майстрів. Проживає у м.Трускавці Львівської обл.

28. Довбуш (з Долинських) Ганна Іванівна (1945 р., с. Балутянка, Сяноцький повіт, Львівське воев., РП). Майстер рельєфної та круглої різьби по дереву. Проживає у с.Дехтинець Путильського району Чернівецької обл.

29. Долинський Іван Гаврилович (1935., с. Балутянка, Сяноцький повіт, Львівське воев., РП). Майстер круглої анімалістичної різьби по дереву. Проживає у Моршині Львівської обл.

30. Долинський Степан Іванович (1936 р., с. Балутянка, Сяноцький повіт, Львівське воев., РП). Майстер рельєфної та круглої різьби по дереву. Проживає у м. Трускавець Львівської обл.

31. Долинський Микола Іванович (1936 р., с. Балутянка, Сяноцький повіт, Львівське воев., РП). Майстер круглої різьби по дереву. Проживає у м. Трускавець Львівської обл. Кращі твори: "Олені" (1960-і рр.), "Орел зі здобиччю (1960-і рр.), "Пограуддя Т.Г. Шевченка" (1964), "В бур'янах" (1964).

Літ.: Бутник-Сіверський Б.С. Українське радянське народне мистецтво... 2. Долінська М.Д. Майстри народного мистецтва... 3. Художня виставка, присвячена 100-річчю з дня смерті Т.Г. Шевченка...

32. Долинський Данило Іванович (1941 р., с. Балутянка, Сяноцький повіт, Львівське воев., РП). Майстер круглої різьби по дереву. Проживає у м. Трускавці Львівської обл. Кращі твори: "Ведмідь з палицею" (1990), "Ведмідь" (1990), "Сім'я ведмедів" (1993), "Кабан" (1994).

Літ.: 1. Бутник-Сіверський Б.С. Українське народне радянське мистецтво... 2. Долінська М.І. Майстри народного мистецтва... 3. Республіканська ювілейна виставка українського народного декоративного мистецтва...

33. Долинська Марія Іванівна (1943 р., с. Балутянка, Сяноцький повіт, Львівське воев., РП). Майстер рельєфної і круглої різьби по дереву. Проживає у м.Трускавці Львівської обл.

Літ.: 1. Республіканська ювілейна виставка українського народного декоративного мистецтва...

34. Дутканіч Іван (1845 р., с. Бортне, Горлицький повіт, Краківське воев., РП - 1913 р., там же). Майстер круглої різьби по каменю. Член найвідомішої до І світової війни спілки каменярів

на Лемківщині разом з в. Грацонем (№24) та М.Циркотом (№111), з якими співпрацював.

Літ.: Літ.: 1. Lopatkewicz T. i M. Mala sakralna architektura... 2. Łopatkiewicz T. Ośrodkii kamieniarstwa... 3. Marczakowa K. Kamieniarstwo ludowe...

35. Загурський Семен (друга половина XIX ст., Точних років життя, місяця народження і смерті встановити не вдалося). Майстер круглої різьби по дереву. Проживав у м.Риманові (РП).

Літ.: 1. Будзан А.Ф. Різьба по дереву...

36. Захаров Роман Максиміліанович (1930 р., м.Горький, тепер Нижній Новгород, Росія). Майстер круглої різьби по дереву. Різьбу освоїв у лемківських майстрів. Проживає у м.Львові. Кращі твори: "Ян Гус" (1961), "Козел з ящірками" (1966), "Прометей" (1966, рельєф).

Літ.: 1. Долінська М.Д. Майстри народного мистецтва... 2. Чарновський О.О. Українська народна скульптура. -К.: Вища школа ЛДУ, 1976. 3. Художня виставка, присвячена 100-річчю з дня смерті Т.Г.Шевченка... 4. Юбилейная художественная выставка, посвященная 150-летию со дня рождения Т.Г.Шевченко... 5. Республіканська ювілейна виставка українського народного декоративного мистецтва...

37. Ілляш Андрій (1864 р., с. Вілька, Сяноцький повіт, Львівське воев., РП - 1942 р., там же). Майстер рельєфної різьби по дереву. Один з найздібніших учнів Різьбярської школи графа Потоцького, яка існувала в Риманові (1878-1884 рр., РП).

Літ.: 1. Красовський І.Д. Народне різьбярство лемків...

38. Ілляш Іван Андрійович. (1916 р., с. Вілька, Сяноцький повіт, Львівське воев., РП). Син А. Ілляша (№37). Майстер рельєфної різьби по дереву міжвоєнного і післявоєнного періоду. В 1948-1952 рр. працював навчальним майстром у Яворівській школі художнього різьблення на Львівщині. Проживає у м.Львові.

Літ.: 1. Будзан А.Ф. Різьба по дереву... 2. Красовський І.Д. Народне різьбярство лемків...

39. Ілляш Михайло Миколайович (1899 р., с. Вілька, Сяноцький повіт, Кроснянське воев., РП - помер в с.Гугисько, Бережанський р-н Тернопільської обл. Точної дати смерті встановити не вдалося), Майстер рельєфної різьби по дереву. Вигодував ціпки, удекоровані різьбою.

40. Ілляш Василь Юрійович (1925 р., с. Вілька, Сяноцький повіт, Львівське воев., РП) Майстер круглої анімалістичної різьби по дереву. Проживає у м. Моршині Львівської обл.

41. Ілляш (з Долінських) Клавдія Григорівна (1923 р., с.Балутянка, Сяноцький повіт, Львівське воев.). Дружина В. Ілляша (№40). Майстер рельєфної та круглої анімалістичної різьби по дереву. Проживає у м.Моршині Львівської обл.

42. Ілляш Анна Василівна (1954 р., м.Моршин Львівської обл.). Дочка В.Ілляша (№40). Майстер рельєфної різьби по дереву. Вигодуває тарілки, удекоровані різьбою по дереву. Закінчила Львівський державний медичний інститут. Працює у м.Моршині Львівської обл. провізором в аптеці.

43. Ілляш Іван Юрійович (1926 р., с.Вілька, Сяноцький повіт, Львівське воев., РП). Брат В.Ілляша (№40). Майстер круглої анімалістичної різьби по дереву. Проживає у м.Моршин Львівської обл.

44. Ілляш Петро Олексійович (1937 р., с.Вілька, Сяноцький повіт, Львівське воев., РП). Майстер рельєфної різьби по дереву. Вигодуває палиці, тарілки, удекоровані різьбою. Проживає у м.Моршин Львівської обл.

Літ.: 1. Одрехівський Р.В. Чарівний світ різьби. // Сільський господар.-1997.-№1.-С.42.

45. Ілляш (зі Шалайдів) Марія Дмитрівна (1937 р., с.Балутянка, Сяноцький повіт, Львівське воев., РП). Дружина П.Ілляша (№44). Майстер рельєфної різьби. Проживає у м.Моршин Львівської обл.

46. Ілляш Світлана Петрівна (1962 р., м.Моршин Львівської обл.). Дочка П.Ілляша (№44). Майстер рельєфної різьби по дереву. Вигодуває скриньки, палиці, удекоровані різьбою. Закінчила Тернопільський медичний інститут у 1985 році. Працює лікарем у м.Трускавці.

47. Ілляш Михайло Олексійович (1941 р., с.Вілька, Сяноцький повіт, Кроснянське воев., РП). Брат П.Ілляша (№44). Майстер рельєфної різьби по дереву. Вигодуває касетки, удекоровані рельєфною різьбою. Проживає у м.Ялта, Республіка Крим.

48. Кавка Іван (близько 1870 р., с.Поляни Суровичі, Сяноцький повіт, РП - помер на початку ХХ ст. Точної дати народження і смерті, а також місяця смерті встановити не вдалося). Видатний майстер круглої різьби по дереву та каменю. Після навчання у Краківській та Будапештській АМ надовго оселився у Львові. Кращі твори: реставрація Зигмунтівської каплиці у Кракові (кінець ХІХ ст.), декілька кам'яних скульптур із оформлення кафедрального собору в Перемишлі (кінець ХІХ ст.), "Зложення тіла Христового до гробу" (1892 р., дерево).

Літ.: 1. Словник художників України... 2. Красовський І.Д. Камінь і дерево в народних промислах лемків. // Народна творчість та етнографія. - 1987. -№5. -С.21-28. 3. Німенко А.В. Українська скульптура другої половини ХІХ - початку ХХ ст.- К.: Вид. АН Української РСР, 1963.

49. Кишак Іван Миколайович (1891 р., с.Балутянка, Сяноцький повіт, Львівське воев., РП -1969 р., м.Львів). Майстер рельєфної та круглої різьби по дереву міжвоєнного і післявоєнного періоду.

Кращі твори: "Бій турів", "Беркут" (обидва - 1930-і рр.), "Кабани" (1964, ДМУНДМ). Твори зберігаються в музеях Польщі, України.

Літ.: Словник художників України... 2. Бутник-Сіверський Б.С. Українське радянське народне мистецтво... 3. Паньків В.М. Лемківські майстри різьби по дереву...

50. Кишак Степан Іванович (1928 р., с.Балутянка, Сяноцький повіт, Львівське воев., РП. Син І.Кишака (№49). Майстер рельєфної і круглої різьби. Проживає у м.Львові. Кращі твори: "Жінка з яблуками" (1954) "Цапки" (1956) "Малий Шевченко з чумаками" (1964, Музей Т.Г.Шевченка в Каневі), "Ведмідь-рибалка" (1967).

Літ.: 1. Словник художників України... 2. Художники Радянської Львівщини. - Львів, 1980. 3. Бутник-Сіверський Б.С. Українське радянське народне мистецтво... 4. Паньків В.М. Лемківські майстри різьби... 5. Юбилейная выставка, посвященная 150-летию со дня рождения Т.Г.Шевченко...

51. Кишак Василь Іванович (1930 р., с.Балутянка, Сяноцький повіт, Львівське воев., РП - 1962 р., м.Львів). Син І.Кишака (№49). Майстер круглої та рельєфної різьби по дереву. Кращі твори: "Лань" (1951), "Боротьба турів" (1954), "Ведмідь" (1957), "Зубр і ведмідь" (1960, ДМУНДМ). Твори зберігаються в музеях Києва і Львова.

Літ.: 1. Бутник-Сіверський Б.С. Українське народне радянське мистецтво... 2. Паньків В.М. Лемківські майстри різьби ...

52. Кіт Петро Федорович (1917 р., с.Вілька, Сяноцький повіт, Львівське воев., РП). Майстер круглої різьби по дереву. Проживає у м.Моршин Львівської обл. Кращі роботи: "Заець" (1991), "Кінь" (1993), "Лев" (1993), "Араб на верблюдах" (1993).

Літ.: 1. Одрехівський Р.В. Моршин - осередок сучасного лемківського різьбярства в Україні. // Лемківщина.-1994.-№3.-С.7-9. 2. Одрехівський Р.В. Чарінний світ різьби. // Сільський господар.-1997.-№1.-С.42.

53. Козак Іван Андрійович (1894 р., с.Бортне, Горлицький повіт, Краківське воев., РП - близько 1933 р., там же). Майстер архітектурної різьби по каменю. Виготовляв хрести, мацеви.

Літ.: 1. Лопаткевіч Т. і М.Мала сакральна архітектура на Лемківщині... 2. Łopatkiewicz T. Ośrodki kamieniarstwa ...

54. Король Петро (кінець XIX ст., с.Фолуш, Ясельський повіт, Краківське воев., РП - початок XX ст., там же. Точної дати народження і смерті встановити не вдалося). Майстер архітектурної різьби по каменю. Виготовляв каплички, гробівці з каменю, не виходячи за ці межі.

Літ.: 1. Лопаткевіч Т. і М.Мала сакральна архітектура... 2. Łopatkiewicz T. Ośrodki kamieniarstwa...

55. Котча Антін (початок XX ст. Точної дати, місця народження і смерті встановити не вдалося). Майстер круглої та рельєфної різьби по дереву. Працював у селі Любятівка на Лемківщині.

Літ.: 1. Будзан А.Ф. Різьба по дереву...

56. Коцяба Юрій Федорович (1901 р., с.Балутянка, Сяноцький повіт, Львівське воев., РП - 1961 р., с.Старе Місто, Підгаєцький

р-н, Тернопільська обл.). Майстер рельєфної різьби по дереву. Виготовляв тарілки, попільнички, удекоровані різьбою.

Літ.: 1. Бутник-Сіверський Б.С. Українське радянське народне мистецтво... 2. Красовський І.Д. Народне різьбярство лемків... 3. Паньків В.М. Лемківські майстри різьби по дереву...

57. Красівський Андрій (1888, с.Вілька, Сяноцький повіт, Львівське воев., РП - 1944 р., там же). Майстер круглої різьби по дереву міжвоєнного періоду на Лемківщині.

Літ.: 1. Красовський І.Д. Народне різьбярство лемків ...

58. Красівський Василь Андрійович (1891 р., с.Вілька, Сяноцький повіт, Львівське воев., РП - 1975 р., с.Росохуватець, Козівський р-н, Тернопільська обл.). Майстер рельєфної різьби по дереву. Воготовляв касети, удекоровані рельєфною різьбою.

Літ.: 1. Красовський І.Д. Народне різьбярство лемків... 2. Одрехівський Р.В. Майстри лемківської різьби з Трускавця. // Сільський господар.-1996 р.-№1.-С.41-43.

59. Красівський Іван Васильович (1929 р., с.Вілька, Сяноцький повіт, Львівське воев., РП) - син Красівського В. (№58). Майстер рельєфної та круглої різьби по дереву. Проживає у м.Трускавець Львівської обл. Кращі твори: "Цапок" (1990), "Олень" (1991).

Літ.: 1. Одрехівський Р.В. Майстри лемківської різьби з Трускавця. / Сільський господар.-1996 р.-№1.-С.41-43.

60. Красівський Андрій Васильович (1934 р., с.Вілька, Сяноцький повіт, Львівське воев., РП. Син В.Красівського (№58). Майстер круглої та рельєфної різьби по дереву. Проживає у м.Трускавець Львівської обл. Кращі твори: "Лисиця і журавель" (1960-і рр., ДМУНДМ), "Олень" (1990), "Рись" (1994).

Літ.: 1. Красовський І.Д. Народне різьбярство лемків... 2. Одрехівський Р.В. Майстри лемківської різьби з Трускавця. // Сільський господар.-1996 р.-№1.-С.41-43.

61. Красівський Іван Юрійович (1921 р., с.Вілька, Сяноцький повіт, Львівське воев., РП - 1989 р., м.Трускавець Львівської обл.). Майстер рельєфної різьби по дереву. Проживав у м.Трускавці Львівської обл.

Літ.: 1. Словник художників України... 2. Художники Радянської Львівщини... 3. Будзан А.Ф. Різьба по дереву... 4. Бутник-Сіверський Б.С. Українське радянське народне мистецтво... 5. Красовський І.Д. Народне різьбярство лемків... 6. Лемківський народний календар. 1994... 7. Паньків В.М. Лемківські майстри різьби по дереву...

62. Красівський Петро Юрійович (1924 р., с.Вілька, Сяноцький повіт, Львівське воев., РП). Брат І.Красовського (№61). Майстер круглої рельєфної різьби по дереву. Проживає у м.Трускавець Львівської обл.

Літ.: 1. Будзан А.Ф. Різьба по дереву ...

63. Мацєвський Михайло (1911 р., с.Сисова, Горлицький повіт, Краківське воев., РП - 1987 р., м.Львів). Майстер круглої різьби по дереву. До 1947 р. проживав у м.Бережани Тернопільської обл. 3

1952 р. працював навчальним майстром різьби по дереву у Львівському училищі прикладного мистецтва та у Львівському державному інституті прикладного та декоративного мистецтва. Виконував для церков кіоти, підсвічники тощо.

Літ.: 1. Лемківський календар. 1995. - Львів. Край. - 1994. - С. 75-76.

64. Микляк Роман (1961 р., с.Ганчова, Горлицький повіт, РП). Майстер круглої і рельєфної різьби по дереву. Проживає у с.Ганчова.

65. Михалишин Михайло (кінець XIX ст., с.Балутянка, Сяноцький повіт, Львівське воев., РП. Точної дати народження і смерті встановити не вдалося). Майстер рельєфної різьби по дереву. Один з найздібніших учнів школи різьби і столярства С.Потоцького у Риманові (1878 - 1884 рр. - Кроснянське воев., РП).

Літ.: 1. Красовський І.Д. Народне різьбярство лемків...

66. Одрехівський Павло Васильович (1899 р., с.Вілька, Сяноцький повіт, Львівське воев., РП - 1973 р., м.Львів). Майстер рельєфної різьби по дереву. Виготовляв тарілки, скриньки, палиці тощо, удекоровані різьбою. Твори зберігаються у музеях Києва, Львова, приватних збірках.

Літ.: Словник художників України... 2. Українська Радянська Енциклопедія. К., 1982, т.7. 3. Митці України. - К.: Українська енциклопедія, 1992. 4. Будзан А.Ф. Різьба по дереву... 5. Долінська М.Д. Майстри народного мистецтва... 6. Красовський І.Д. Народне різьбярство...

67. Одрехівський Василь Павлович (1921 р., с.Вілька, Сяноцький повіт, Львівське воев., РП). Син П.Одрехівського (№66). Майстер рельєфної та круглої різьби по дереву. Заслужений діяч мистецтв України (з 1964). У 1957 р. закінчив Львівський державний інститут прикладного та декоративного мистецтва. Проживає у м.Львові. Краші твори: "Дудар" (1947, ДМУНДМ), "Дроворуб" (1949, ДМУНДМ), "Юрко Шкрібляк" (1957, ДМУОМ), "Лук'ян Кобилиця" (1960, ДМУОМ), пам'ятник І.Я.Франкові у Львові (1964, у співавторстві), пам'ятник І.Я.Франкові в Дрогобичі (1966, у співавторстві), "Портрет В.Стефаніка" (1971), "Портрет Б.І.Антоніча" (1970-і рр.), "Портрет А.Гнатишака" (1990). Твори зберігаються в музеях Москви, Києва, Львова, Дрогобича, у приватних збірках України, Польщі, США.

Літ.: 1. Словник художників України... 2. Українська Радянська енциклопедія. К., 1982, т.7. 3. Художники радянської Львівщини... 4. Митці України... 5. Бонковська О. Славний син лемківської землі. // Лемківщина. - 1995 р. - №4. - С.10-11. 6. Будзан А.Ф. Різьба по дереву... 7. Бутник-Сіверський Б.С. Укр. рад. нар. мистецтво... 8. Долінська М.Д. Майстри народного мистецтва... 9. Красовський І.Д. Народне різьбярство лемків... 10. Лемківський календар. 1996. Львів. Край, 1995. - С. 110-111. 11. Лопата П. Василеві Одрехівському - 70. // Лемківщина. - 1991. - №2. - С.17-18. 12. Лемківський народний календар. 1994. 13. Чарновський О.О. Українська народна скульптура... 14. Художня виставка, присвячена 100-річчю з дня

смерті Т.Г.Шевченка... 15. Республіканська художня виставка, присвячена 100-річчю від дня народження Лесі Українки. Каталог. К.: Реклама, 1972.

68. Одрехівський Володимир Васильович (1955 р.н., м.Львів).

Син В.Одрехівського (№67). У 1977 р. закінчив Львівський державний інститут прикладного та декоративного мистецтва. У 1983 р. - аспірантуру при Ленінградському Вищому Художньо-промисловому училищі ім.В.Мухоміної. Кандидат мистецтвознавства з 1985 р. Майстер круглої та рельєфної скульптури. Працює у різних скульптурних матеріалах. До кращих робіт, виконаних у дереві, належать "Портрет Миколи Колесси" (1980), "Олександра Бонковська" (1981), "Портрет Тамари Дідик" (1982) та ін. Окрім того, виконав ряд робіт у монументально-декоративній пластиці. До кращих серед них належать: Пам'ятник І.Франкові у м.Стрию Львівської обл. (1986, у співавторстві із В.Одрехівським), пам'ятники Т.Шевченкові у с.Завадів Стрийського р-ну Львівської обл. (1989, у співавторстві), у м.Перемишляни Львівської обл. (1991, у співавторстві), архітектурно-скульптурний комплекс "Будителі" (Т.Шевченко, Л.Українка, І.Франко) у м.Стрию Львівської обл. (1995, у співавторстві) та інші.

Літ.: 1. Митці України. - К.: Українська енциклопедія, 1992. 2. Силуети серця. Скульптура - Львів: Гердан - 1992, с.5.

69. Одрехівський Роман Васильович (1959 р.н., м.Львів). Син В.Одрехівського (№67). Майстер рельєфної та круглої різьби по дереву. У 1981 р. закінчив Львівський державний інститут прикладного і декоративного мистецтва. У 1995 р. аспірантуру при Львівській Академії мистецтв. Кандидат мистецтвознавства з 1995 р. Серед творів, виконаних у дереві, до кращих належать: "Захар Беркут, Мирослава і Максим" (1986), "Портрет Василя Одрехівського" (1986), "Танок"(1988) та інші. Окрім того, виконав ряд інших скульптурних робіт. До кращих належить пам'ятник Т.Шевченкові у м.Дубляни (Жовківський р-н, Львівської обл.) (1994, у співавторстві з В.Одрехівським). Твори зберігаються у музеї Івана Франка у Львові, у приватних збірках.

Літ.: 1. Митці України. - К.: Українська енциклопедія, 1992. 2. Бонковська Л. Науковець і митець. (До творчого портрета Романа Одрехівського). // Лемківщина. - 1996. - №2. - С.4-5.

70. Одрехівський Іван Павлович (1923 р., с.Вілька, Сяноцький повіт, Львівське воев., РП - 1994 р., м.Львів). Син П.Одрехівського, № 66). Майстер круглої різьби по дереву. Краші твори: "Косулі" (1954, ДМУНДМ), "Баранчики" (1959, ДМУНДМ), "Тушулка на коні" (1963, ДМУНДМ), "Довбуш" (1963, МВДУК, м.Київ).

Літ.: 1. Словник художників України... 2. Українська Радянська енциклопедія, т.7. 3. Художники Радянської Львівщини... 4. Митці України... 5. Будзан А.Ф. Різьба по дереву... 6. Красовський І.Д. Народне різьбярство

лемків ... 7. Чарновський О.О. Українська народна скульптура ... 8. Юбилейная художественная выставка, посвященная 150-летию со дня рождения Т.Г.Шевченко ... 9. Республиканская юбилейна виставка українського народного декоративного мистецтва ...

71. Одрехівський Михайло Павлович (1934 р., с.Вілька, Сяноцький повіт, Львівське воев., РП). Син П.Одрехівського (№66). Майстер рельєфної різьби по дереву. Проживає у м.Львові.

72. Одрехівський Іван Степанович (1914 р., с.Вілька, Сяноцький повіт, Львівське воев., РП). Майстер рельєфної різьби по дереву. Проживає у м.Бережани Тернопільської обл.

Літ.: 1. Бенч О.Г. Традиційне різьбярство лемків ...

73. Одрехівський Богдан Іванович (1945 р., м.Бережани Тернопільської обл.). Син І.Одрехівського (№72). Майстер рельєфної різьби по дереву. Проживає в м.Трускавець Львівської обл.

Літ.: 1. Бенч О.Г. Традиційне різьбярство лемків... 2. Красовський І.Д. Народне різьбярство лемків... 3. Одрехівський Р.В. Майстри лемківської різьби з Трускавця...

74. Одрехівський Маркіян (1919 р., с.Вілька, Сяноцький повіт, Львівське воев., РП - 1978 р., м.Трускавець Львівської обл.). Майстер рельєфної та круглої різьби по дереву.

Літ.: Красовський І.Д. Народне різьбярство лемків...

75. Одрехівський Сидір Петрович (1929 р., с.Вілька, Сяноцький повіт, Львівське воев., РП). Майстер рельєфної і круглої різьби по дереву. Проживає у с.Гутисько Бережанського р-ну Тернопільської обл.

Літ.: 1. Бенч О.Г. Традиційне різьбярство лемків ... 2. Будзан А.Ф. Різба по дереву ... 3. Долінська М.Д. Майстри народного мистецтва ...

76. Одрехівський Микола (1936 р., с.Вілька, Сяноцький повіт, Кроснянське воев., РП). Майстер круглої анімалістичної різьби по дереву. Проживає у м.Дрогобич Львівської обл.

77. Одрехівський Григорій (1937 р., с.Вілька, Сяноцький повіт, Львівське воев., РП). Майстер рельєфної та круглої різьби по дереву. Проживає у м.Дрогобичі Львівської обл.

78. Орисик Михайло (1885 р., с.Вілька, Сяноцький повіт, Львівське воев., РП - 1946 р., с.Гутисько, Бережанський р-н, Тернопільська обл.). Видатний майстер різьби по дереву міжвоєнного періоду. Кращі твори: іконостас церкви Різдва Пречистої Богородиці (с.Тілява, Кроснянський повіт, 20-30 рр. ХХ ст., у співавторстві), дияконські врата до церкви с.Балутянка (Сяноцький повіт, 20-30 рр. ХХ ст.), "Лемко грає на дуді", "Мисливець", "Два діди", "Портрет родичів", "Лемко" (усі твори - 30-і рр. ХХ ст.). Твори зберігаються у приватних збірках України, Польщі та інших країн.

Літ.: 1. Будзан А.Ф. Різба по дереву... 2. Бутник-Сіверський Б.С. Українське радянське народне мистецтво... 3. Красовський І.Д. Народне різьбярство лемків... 4. Лемківський народний календар 1994... 5. Одрехівський Р.В. Виначний лемківський різьбяр і його послідовники... 6. Паньків В.М. Лемківські майстри... 7. Чарновський О.О. Українська народна скульптура ...

79. Орисик Іван Михайлович (1910 р., с.Вілька, Сяноцький повіт, Львівське воев., РП - 1945 р., с.Поплави, Підгаєцький р-н, Тернопільська обл.). Син М.Орисика (№78). Майстер рельєфної різьби по дереву. Навчився різьби від батька. Твори зберігаються у приватних збірках України, Польщі.

Літ.: 1. Будзан А.Ф. Різба по дереву... 2. Бутник-Сіверський Б.С. Українське радянське народне мистецтво... 3. Долінська М.Д. Майстри народного мистецтва... 4. Лемківський народний календар. 1994... 5. Паньків В.М. Лемківські майстри ...

80. Орисик Онуфрій Михайлович (1914 р., с.Вілька, Сяноцький повіт, Львівське воев., РП - помер після 1945 р. в Німеччині. Точної дати і місця смерті встановити не вдалося). Син М.Орисика (№78). Майстер круглої різьби по дереву.

Літ.: 1. Бутник-Сіверський Б.С. Українське радянське народне мистецтво... 2. Паньків В.М. Лемківські майстри...

81. Орисик Василь Михайлович (1918 р., с.Вілька, Сяноцький повіт, Львівське воев., РП). Син М.Орисика (№78). Майстер круглої різьби по дереву. Проживає в Західній Німеччині. Твори зберігаються у приватних збірках і костелах Німеччини.

Літ.: 1. Бутник-Сіверський Б.С. Українське радянське народне мистецтво... 2. Паньків В.М. Лемківські майстри...

82. Орисик Андрій Михайлович (1922 р., с.Вілька, Сяноцький повіт, Львівське воев., РП). Син М.Орисика (№78). Майстер круглої та рельєфної різьби по дереву. Проживає у м.Трускавець Львівської обл. Кращі твори: царські врата у церкві м.Перемишляни (Львівська обл., 1955 р.), "Телятниця напуває теля" (1956), "Хлопець і цап" (1959), "Марко повертається із заробітків" (1964, МВДУК, м.Київ), царські врата у с.Рудки (1985), Самбірський р-н, Львівська обл., "Араб на верблюді" (1991).

Літ.: 1. Словник художників України... 2. Митці України... 3. Художники Радянської Львівщини... 4. Будзан А.Ф. Різба по дереву... 5. Бутник-Сіверський Б.С. Українське радянське народне мистецтво... 6. Долінська М.Д. Майстри мистецтва... 7. Паньків В.М. Лемківські майстри різьби... 9. Юбилейная художественная выставка, посвященная 150-летию...

83. Орисик Степан Михайлович (1930 р., с.Вілька, Сяноцький повіт, Львівське воев., РП). Син М.Орисика (№78). Майстер круглої різьби по дереву. Проживає у м.Трускавець Львівської обл. Кращі твори: "Качки в очереті" (1957, ДМУНДМ), "Дикий кіт" (1957, ДМУНДМ), "Кабан і вовки" (1960, ДМУНДМ), "Дика свиня" (1983, власність автора).

Літ.: 1. Художники Радянської Львівщини... 2. Бутник-Сіверський Б.С. Українське радянське народне мистецтво... 3. Долінська М.Д. Майстри народного мистецтва... 4. Паньків В.М. Лемківські майстри різьби... 5. Художня виставка, присвячена 100-річчю з дня смерті Т.Г.Шевченка...

6. Юбилейна художественна виставка, посвяченна 150-летию ... 7. Респ. ювілейна виставка укр. народного декоративного мистецтва ...

84. Орисик Іван Семенович (1918 р., с.Балутянка, Сяноцький повіт, Львівське воев., РП - 1957 р., м.Бережани Тернопільської обл.). Майстер рельєфної та круглої різьби по дереву. Різьби навчився від свого батька.

Лит.: 1. Красовський І.Д. Народне різьбярство лемків...

85. Орисик Іван Семенович (1931 р., с. Балутянка, Сяноцький повіт, Львівське воев., РП). Майстер круглої анімалістичної скульптури. Проживає у м.Моршин Львівської обл.

86. Орисик (з Іляшів) Марія Семенівна (1931 р., с.Вільна, Сяноцький повіт, Львівське воев., РП). Дружина І.Орисика (№85). Майстер круглої анімалістичної різьби.

87. Потоцький Юрій (1909 р., с.Балутянка, Сяноцький повіт, Львівське воев., РП - 1985 р., м.Львів). Майстер рельєфної різьби по дереву.

Лит.: 1. Будзан А.Ф. Різьба по дереву... 2. Красовський І.Д. Народне різьбярство лемків...

88. Сагайда (Сахайда) (кінець XIX ст., с.Маластів, Горлицький повіт, Новосондешьке воев., РП. Точної дати народження і смерті встановити не вдалось). Майстер круглої різьби по каменю. Виготовляв кам'яні хрести, фігури Богоматері з дитиною.

Лит.: 1. Лопаткевіч Т. і М. Мала сакральна архітектура ... 2. Łopatkiewicz T. Ōródkі kamieniarstwa ...

89. Свіда Василь Іванович (1913 р., с.Пашканове, Ужгородський р-н, Закарпатська обл. - 1989 р., Ужгород). Видатний майстер круглої різьби по дереву. Народний художник України (з 1973), лауреат Державної премії ім. Т.Г.Шевченка (1983). В 1934 р. закінчив художньо-ремісничу школу в с.Ясині (Рахівський р-н, Закарпатська обл.). Крашні твори: "Поцілунок матері" (1946), "Гуцулка з конем" (1947), "Вівці мої, вівці" (1976), "У сім'ї єдиний" (1982).

Лит.: 1. Українська Радянська Енциклопедія, 1983, т.10. 2. Словник художників України... 3. Митці України... 4. Будзан А.Ф. Різьба по дереву... 5. Бутник-Сіверський Б.С. Українське радянське народне мистецтво... 6. Василь Свіда. Альбом. 1987. 7.Долінська М.Д. Майстри народного мистецтва... 8. Лемківський народний календар. 1994. 9. Чарновський О.О. Українська народна скульптура... 10. Республіканська ювілейна виставка українського народного мистецтва... 11. Навекі вмести ...

90. Серединський Василь Васильович (1940 р.н., с.Вислочок, Сяноцький повіт, Львівське воев., РП). Майстер круглої анімалістичної різьби по дереву. Виготовляє також дерев'яні палиці, оздоблені рельєфною різьбою. Проживає у м.Трускавець Львівської обл.

91. Синютка Федір (1922 р.н., с.Вислочок, Сяноцький повіт, Львівське воев., РП). Майстер круглої анімалістичної різьби по дереву. Проживає у м.Трускавець Львівської обл.

Лит.: 1. Бенч О.Г. Традиційне різьбярство... 2. Будзан А.Ф. Різьба по дереву ...

92. Синютка Ярослав Федорович (1948 р., с.Гутисько, Бережанський р-н, Тернопільська обл.). Син Ф.Синютки (№91). Майстер круглої різьби по дереву. Проживає у м.Трускавець Львівської обл.

Лит.: 1. Бенч О.Г. Традиційне різьбярство... 2. Красовський І.Д. Народне різьбярство...

93. Стецяк Кузьма (1886 р., с.Вілька, Сяноцький повіт, Львівське воев., РП - 1946 р., с.Гутисько, Бережанський р-н, Тернопільська обл.). Майстер круглої різьби по дереву. Різьби навчився у М.Орисика (№78) після I світової війни. Крашні твори: "Жінка зав'язує сніп", "Деревоноси", "Лісоруби", "Косарі".

Лит.: Красовський І.Д. Народне різьбярство лемків ...

94. Стецяк Олексій Кузьмич (1914 р., с.Вілька, Сяноцький повіт, Львівське воев., РП - 1959 р., м.Львів). Син К.Стецяка (№93). Видатний майстер круглої різьби по дереву. Крашні твори: "Гуцул в дорозі" (1948, ДМУНДМ), "Піонерка" (1957, ДМУНДМ), "Портрет матері" (1957), "Ведмедиця" (1957, приватна збірка).

Лит.: 1. Будзан А.Ф. Різьба по дереву... 2. Бутник-Сіверський Б.С. Українське радянське народне мистецтво... 3. Красовський І.Д. Народне різьбярство лемків... 4. Паньків В.М. Лемківські майстри... 5. Чарновський О.О. Українська народна скульптура...

95. Стецяк Іван Кузьмич (1919 р., с.Вілька, Сяноцький повіт, Львівське воев., РП). Син К.Стецяка (№93). Майстер круглої різьби по дереву. Проживає у м.Бережани Тернопільської обл. Крашні твори: "Вовки", "Юна телятниця", "Кіт і собака", "Лисиця з куркою", "Кріпачка".

Лит.: 1. Словник художників України... 2. Будзан А.Ф. Різьба по дереву... 3. Долінська М.Д. Майстри мистецтва... 4. Ювілейна художественна виставка, посвяченна 150-летию... 5. Республіканська ювілейна виставка українського народного мистецтва...

96. Стецяк Михайло Кузьмич (1925 р., с.Вілька, Сяноцький повіт, Львівське воев., РП). Син К.Стецяка (№93). Майстер рельєфної і круглої різьби по дереву. Проживає у м.Трускавець Львівської обл.

Лит.: 1. Будзан А.Ф. Різьба по дереву ...

97. Суховатський Лукаш (кінець XIX - початок XX ст., с.Конечна, Горлицький повіт, Краківське воев., РП. Точної дати народження і смерті встановити не вдалось). Майстер художньої обробки дерева. До крашних робіт належить аналой у церкві св.Василія Великого (с.Конечна, Горлицький повіт).

98. Сухорський Петро Іванович (1903 р., с.Вілька, Сяноцький повіт, Львівське воев., РП - 1968 р., м.Підгайці Тернопільської обл.). Майстер рельєфної різьби по дереву. Різьбити навчився від односельчан, зокрема від М.Орисика (№78).

Літ.: 1. Будзан А.Ф. Різьба по дереву ... 2. Красовський І.Д. Народне різьбярство лемків ...

99. Сухорський Андрій Петрович (1932 р., с.Вілька, Сяноцький повіт, Львівське воев., РП). Син П.Сухорського (№98). Майстер круглої різьби по дереву. Заслужений майстер народної творчості України з 1984. Проживає у м.Львові. Кращі роботи: "Півники" (1959, ДМУНДМ), "І виріс я на чужині..." (1961, МВДУК, м.Київ), "Перебендя" (1964, ДМУНДМ), "Мавка" (1971, МВДУК, м.Київ), "Левко" (1972, ДМУНДМ), "Переселення" (1987, ДМУНДМ).

Літ.: 1. Словник художників України... 2. Митці України... 3. Художники Радянської Львівщини... 4. Будзан А.Ф. Різьба по дереву... 5. Бутник-Сіверський Б.С. Українське радянське народне мистецтво... 6. Долінська М.Д. Майстри народного мистецтва... 7. Красовський І.Д. Народне різьбярство лемків... 8. Паньків В.М. Лемківські майстри... 9. Чарновський О.О. Українська народна скульптура ... 10. Художня виставка, присвячена 100-річчю з дня смерті... 11. Юбилейная художественная выставка, посвященная 150-летию... 12. Республиканська ювілейна виставка українського народного мистецтва...

100. Сухорський Богдан Андрійович (1955 р., м.Львів). Син А.Сухорського (№99). Майстер рельєфної і круглої різьби по дереву. Різьби навчився у свого батька. Проживає у м.Львові. Кращі роботи: "Сова" (1991), "Маска" (1993), "Кіт" (1993).

101. Сухорський Володимир Андрійович (1957 р., м.Львів). Син А.Сухорського (№99). Майстер рельєфної і круглої різьби по дереву. У 1979 р. закінчив Львівський державний інститут прикладного та декоративного мистецтва. Проживає у м.Львові. Кращі твори "Зоря надії" (1982), "Юна гімнастка" (1983), "Б.Хмельницький" (1985), пам'ятник Т.Г.Шевченку у Львові (1992, у спів-авторстві).

102. Сухорський Андрій Андрійович (1960 р.н., м.Львів). Син А.Сухорського (№99). Майстер рельєфної і круглої різьби по дереву. В 1982 р. закінчив Львівський державний інститут прикладного і декоративного мистецтва. Проживає у м.Львові. Кращі твори: "Джерело" (1985), "Лошак п'є воду з річки" (1985), "Світанок, син" (1987), пам'ятник Т.Г.Шевченку у Львові (1992, у спів-авторстві).

Літ.: 1. Республиканська художня виставка - 40 років великої перемоги, присвячена перемозі радянського народу у Великій Вітчизняній війні 1941-1945 років. Каталог. - К.: Реклама, 1986.

103. Сухорський Степан Петрович (1937 р.н., с.Вілька, Сяноцький повіт, Львівське воев., РП - 1991, м.Львів). Син П.Сухорського (№98). Майстер круглої різьби по дереву. Кращі твори: "Тарас з Оксаною" (1964), "Дівчина з телям" (1967).

Літ.: 1. Бутник-Сіверський Б.С. Українське радянське народне мистецтво... 2. Юбилейная художественная выставка, посвященная 150-летию... 3. Республиканська ювілейна виставка укр. народного мистецтва...

104. Сухорський Іван Петрович (1943 р., с.Вілька, Сяноцький повіт, Львівське воев., РП). Син П.Сухорського (№98). Майстер круглої різьби по дереву. Проживає у м.Трускавець Львівської обл. Кращі твори: "Чаплі" (1989), "Заєць" (1991), "Лисиця" (1994).

Літ.: 1. Бенч О.Г. Традиційне різьбярство... 2. Одрехівський Р.В. Майстер різьби по дереву Іван Сухорський. // Сільський господар. - 1997. № 11-12. - С.28-29.

105. Сухорський Віталій Іванович (1975 р., м.Трускавець Львівської обл.). Син І.Сухорського (№104). Майстер рельєфної різьби по дереву. Проживає у м.Трускавці Львівської обл.

106. Сухорський Онуфрій Павлович (1917 р., с.Вілька, Сяноцький повіт, Львівське воев., РП - 1969 р., с.Пасіки Зубрицькі, Пустомитівський р-н, Львівська обл.). Майстер круглої різьби по дереву. Навчився різьби від М.Орисика (№78). Кращі твори: "Садок вишневий коло хати..." (1964), "Чого ти ходиш на могилу..." (1964).

Літ.: 1. Словник художників України... 2. Будзан А.Ф. Різьба по дереву... 3. Юбилейная художественная выставка, посвященная 150-летию... 4. Республиканська ювілейна виставка українського народного мистецтва...

107. Тарбай Осип (1904 р., с.Бодаки, Горлицький повіт, Краківське воев., РП - 1964 р., там же). Майстер круглої різьби по каменю. В міжвоєнний період очолив спілку каменярів на Лемківщині.

Літ.: Лопаткевич Т. і М. Мала сакральна архітектура... 2. Łopatkiewicz T. Ośrodki kamieniarstwa ludowego... 3. Rainjuss R. Rzeźba figuralna...

108. Тимчик Ярослав Михайлович (1968 р., м.Хуст, Закарпатська обл.). Майстер рельєфної різьби по дереву. Освоїв різьбу від лемківських майстрів. Проживає у м.Трускавець Львівської обл.

109. Феленчак Степан Гнатович (1900 р., с.Бортне, Горлицький повіт, Краківське воев., РП). Майстер круглої різьби по каменю. З 1928 по 1947 рр. очолював засновану ним спілку лемківських каменярів. Проживає у с.Бортне. Останній із живих лемківських каменярів міжвоєнного періоду.

Літ.: 1. Лопаткевич Т. і М. Мала сакральна архітектура... 2. Łopatkiewicz T. Ośrodki kamieniarstwa... 3. Marczakowa K. Kamieniarstwo ludowe...

110. Фігель Антон Тимофійович (1919 р., м.Криниця, Новосондецький повіт, Краківське воев., РП). Майстер рельєфної та круглої різьби по дереву. Проживає у Львові. Кращі твори: "Народні музиканти" (1960, ДМУНДМ), "Кобзар" (1961), "Катерина" (1961), "Скрипаль" (1967, ДМУНДМ), "Повернення" (1974, ДХВУ).

Літ.: 1. Словник художників України... 2. Художники Радянської Львівщини... 3. Будзан А.Ф. Різьба по дереву... 4. Бутник-Сіверський Б.С. Українське радянське народне мистецтво... 5. Долінська М.Д. Майстри народного мистецтва... 6. Моздир М.І. Українська народна дерев'яна скульптура. - К.: Наукова думка, 1980. 7. Паньків В.М. Лемківські майстри... 8. Чарновський О.О. Українська народна скульптура... 9. Художня виставка, присвячена 100-річчю з дня смерті Т.Г.Шевченка... 10. Юбилейная художественная выставка, посвященная 150-летию... 11. Респу-

білканська ювілейна виставка українського народного декоративного мистецтва... 12. Навеки вместе...

111. Циркот Матвій (точний рік народження не встановлено, с.Бортне, Горлицький повіт, Краківське воев., РП - 1914 р., там же). Майстер круглої різьби по каменю. Один з учасників найвідомішої на Лемківщині спілки каменярів перед 1 світовою війною разом із І.Дуканичем (№34) та В.Граціоном (№24).

Літ.: 1. Лопаткевіч Т. і М. Мала сакральна архітектура... 2. Łopatkiewicz T. Ośrodki kamieniarstwa ludowego... 3. Reinjuss R. Rzeźba figuralna...

112. Шайна Андрій (початок ХХ ст., точних дат місця народження і смерті встановити не вдалося). Майстер рельєфної і круглої різьби по дереву. На початку ХХ ст. проживав у м.Риманові, Польща. Вигодував вироби культового призначення.

Літ.: 1. Будзан А.Ф. Різьба по дереву ...

113. Шалайда Микола (нар. 1885 р., с.Балутянка, Сяноцький повіт, Львівське воев., РП - 1960 р., м.Хуст, Закарпатська обл.). Майстер плоскої різьби по дереву.

Літ.: 1. Будзан А.Ф. Різьба по дереву ...

114. Шалайда Василь Миколайович (1922 р., с.Балутянка, Сяноцький повіт, Львівське воев., РП - 1978 р., м.Одеса). Син М.Шалайди (№113). Майстер рельєфної і круглої різьби по дереву. Кращі роботи: "Т.Г.Шевченко" (1964), "Леся Українка" (1964), "Рибак" (1968).

Літ.: 1. Будзан А.Ф. Різьба по дереву... 2. Красовський І.Д. Народне різьбярство... 3. Лемківський народний календар. 1994... 4. Ювілейная художественная выставка, посвященная 150-летию со дня рождения...

115. Шалайда Дмитро Михайлович (1903 р., с.Балутянка, Сяноцький повіт, Львівське воев., РП - 1947 р., с.Гутисько, Березанський р-н, Тернопільська обл.). Майстер рельєфної різьби по дереву. Вигодував вішаки, підноси, скриньки тощо, удекоровані рослинною рельєфною різьбою.

Літ.: 1. Будзан А.Ф. Різьба по дереву... 2. Красовський І.Д. Народне різьбярство...

116. Шалайда Антін Михайлович (1905 р., с.Балутянка, Сяноцький повіт, Львівське воев., РП - 1977 р., с.Кур'яни, Березанський р-н, Тернопільська обл.). Брат Д.Шалайди (№115). Майстер рельєфної різьби по дереву. Вигодував декоративні рами, деталі церковного іконостасу, удекоровані рельєфною різьбою.

Літ.: 1. Будзан А.Ф. Різьба по дереву ... 2. Бутник-Сіверський Б.С. Українське радянське народне мистецтво ... 3. Красовський І.Д. Народне різьбярство лемків ...

117. Шатинський Іван (початок ХХ ст., походив з м.Добромила, точної дати народження і дати та місця смерті встановити не вдалося). Український маляр і майстер круглої кам'яної різьби. Вигодував фігури Святої Родини, Богоматері з дитиною, Розп'ятого Христа.

Літ.: 1. Лопаткевіч Т. і М. Мала сакральна архітектура... 2. Łopatkiewicz T. Ośrodki kamieniarstwa ... 3. Reinjuss R. Rzeźba figuralna ...

118. Шиманський Василь Петрович (1930 р.н., с.Шкляри, Сяніцький повіт, Львівське воев., РП). Майстер круглої анімалістичної скульптури. Проживає у м.Трускавець Львівської обл.

119. Шиманський Михайло Васильович (1961 р.н., м.Трускавець Львівської обл.). Син Шиманського В. (№118). Майстер круглої та рельєфної різьби. У 1981 р. закінчив Самбірське училище культури. До кращик робіт належать: "Козак" (1991), "Розп'яття" (1994), "Ангел" (1997), "Ікона" (1997).

120. Шпак Василь Дем'янович (1929 р., с.Чеснівка, Лисятинський р-н, Черкаська обл.). Майстер круглої різьби по дереву. Заслужений майстер народної творчості України з 1990 року. Різьби навчився від лемківських майстрів. Проживає у м.Трускавець Львівської обл. Кращі твори: "Зубр" (1976, власність автора), "Перед полуднем" (1977, ДХВУ), "Лісоруб" (1977, ДХВУ), "Тарас Бульба" (1970-і рр., власність автора), "Хлопчик і коза" (1970-і рр.), "Напад вовка на кабана" (1970-і рр.), "Півень" (1985, власність автора).

Літ.: 1. Одрехівський Р.В. Василь Шпак - видатний майстер різьби по дереву. // Сільський господар. - 1998. №1-2.-С. 30-31. 2. Словник художників України... 3. Ювілейная художественная выставка, посвященная 150-летию со дня рождения Т.Г.Шевченко... 4. Республиканская юбилейная выставка украинского... 5. Навеки вместе... 6. Республиканская художня выставка "40 років великої перемоги..."

СПИСОК ІЛЮСТРАЦІЙ

Фото 1. Царські врата з Кружльової. Словаччина. XVII ст. ШМБ.....	17	Фото 18. Царські врата із церкви Св. Архангела Михайла. с. Туринське. Сяноцький повіт. Польща. 1832 р.	42
Фото 2. Царські врата зі с. Чарна. Польща. 1682 р. СМНБ. Інв. №7548.....	18	Фото 19. Образи з церкви Арх. Михайла з с. Рудавки. Із книги Кармазин-Каковський В. Мистецтво Лемківської Церкви, с. 283, іл. 768.	44
Фото 3. Царські врата зі с. Добра Шляхетська. Польща. XVIII ст. ІМС. Інв. №1387.....	19	Фото 20. Розп'яття. Дерево. Хрест знаходиться у діючій каплиці Іоанна Хрестителя с. Гладисів Горлицький повіт... 59	59
Фото 4. Кіот із с. Баниця. Польща. 1735 р. ОМНС. Інв. № 964.....	24	Фото 21. Розп'яття із с. Страняни. Поліхромоване дерево. Словаччина. Кінець XIX - початок XX ст. ДМУРК. Інв. №530/69.....	60
Фото 5. Кіот із с. Брунари. Польща. Кін. XVIII ст. ОМНС. Інв. №2433.....	25	Фото 22. Розп'яття із с. Чирч. Поліхромоване дерево. Словаччина. Кінець XIX - початок XX ст. ДМУРК. Інв. №384/67.....	61
Фото 6. Царські врата церкви Покрови Пречистої Богородиці. с. Мироля. Свидницький округ. Словаччина. 1770 р.	29	Фото 23. Хрест із тетраподу церкви Покрови Богородиці. с. Білянка. Горлицький повіт. Польща. XIX ст.	62
Фото 7. Царські врата церкви Покрови Богородиці. с. Кореївці. Свидницький округ. Словаччина. 1764 р.	30	Фото 24. Христос Скорботний. Поліхромоване дерево. XIX ст. МНБС. Інв. №14783.....	66
Фото 8. Царські врата із с. Ондавка. Пряшівщина. Словаччина. XVIII ст. ШМБ.....	31	Фото 25. Христос Скорботний. Поліхромоване дерево. Кінець XIX - початок XX ст. Польща. Горлицький музей.	67
Фото 9. Царські врата із с. Буковець. Пряшівщина. Словаччина. XVIII ст. ШМБ.....	32	Фото 26. Скульптура двох Святих із с. Королева Руска. Поліхромоване дерево. Кінець XIX - початок XX ст. ОМНС. Інв. №840.....	68
Фото 10. Царські врата із церкви Покрови Пречистої Богородиці. с. Ждиня. Горлицький повіт. Польща. 1795 р.	33	Фото 27. Марія та Єлизавета. Поліхромоване дерево. Кінець XIX - початок XX ст. ОМНС.	69
Фото 11. Царські врата із церкви Арх. Михайла. с. Прикра. Свидницький округ. Словаччина. Друга пол. XVIII ст.	34	Фото 28. Придорожнє Розп'яття із Гладисева. Поліхромоване дерево. Фундатор Федорко. Горлицький повіт. 1909 р.	72
Фото 12. Світильник "павук" із церкви Св. Василя Великого с.Поздяч. XIX ст. МНБС.....	36	Фото 29. Хрест біля с. Крайне Чорне. Фрагмент. Поліхромоване дерево. Свидницький округ. Словаччина.	73
Фото 13. Фрагмент експозиції з підсвічниками з лемківських церков. Окружний музей м.Новий Сонч. Польща. Друга половина XVIII - початок XIX ст. ОМНС.....	37	Фото 30. Хрест під Розтокама. Поліхромоване дерево. Свидницький округ.Словаччина.	74
Фото 14. Кіот на престолі церкви Покрови Пречистої Богородиці із с. Ядлінка. Бардіївський округ. Словаччина. Друга пол. XVIII ст.	38	Фото 31. Хрест біля с. Кечківці. Поліхромоване дерево. Свидницький округ. Словаччина.	75
Фото 15. Кіот на престолі церкви Арх. Михайла із с. Прикра. Свидницький округ. Словаччина. Друга пол. XVIII ст.	39	Фото 32. Ручний хрест із Горлицького повіту. Дерево. Польща. МНБС. Інв. №393.....	78
Фото 16. Царські врата із церкви Покрови Пречистої Богородиці. с. Команча. Сяноцький повіт. Польща. Друга половина XVIII ст.	40	Фото 33. Ручний хрест з північної Лемківщини. Дерево. Інв. №6980.....	79
Фото 17. Царські врата із церкви Св. Параскевії. м. Свидник. Словаччина. XIX ст.	41	Фото 34. Аверс Ручний хрест з Фльоринки. Дерево. Знаходиться в палатах архієпископа Перемиського і Новосанчівського Адама. 1877 р.	80
		Фото 35. Реверс. Ручний хрест з Фльоринки. Той же, що на фото 34.....	80

Фото 36. Ручний хрест з північної Лемківщини. Дерево. ІМС. Інв. №341	81
Фото 37. Ручний хрест з північної Лемківщини. Фрагмент. Дерево. МНБС. Інв. №212	82
Фото 38. Ручний хрест з північної Лемківщини. Дерево. МНБС. Інв. №4911	83
Фото 39. Підсвічник з південної Лемківщини. (Пряшівщина). Дерево. ДМУРК. Інв. №150/84	84
Фото 40. Підсвічник. Фрагмент. (Див. фото 39).....	85
Фото 41. Розп'яття. Камінь. Мацина Велика. Горлицький повіт. Польща. 1915 р.	93
Фото 42. Розп'яття з надгробника Марини Пищ. Камінь. Мацина Велика. Горлицький повіт. Польща. 1931 р.	94
Фото 43. Розп'яття з надгробника Анни Марії Забецької. Камінь. Ждиня. Горлицький повіт. Польща. 1929 р.	95
Фото 44. Розп'яття з надгробника Тимофея Сандовича. Камінь. Ждиня. Горлицький повіт. Польща. 1929 р.	96
Фото 45. Розп'яття з Мацини Великої. На цоколі напис "Тут спочиває Лемко Пиш". Камінь. Горлицький повіт. Польща. 1921 р.	97
Фото 46. Розп'яття з Білянки. Камінь. Горлицький повіт. Польща. Початок ХХ ст.	98
Фото 47. Розп'яття з Бортного. Фрагмент. Камінь. Горлицький повіт. Польща. Початок ХХ ст.	99
Фото 48. Фрагмент надгробника із Ждині. Камінь. Горлицький повіт. Польща. Початок ХХ ст.	100
Фото 49. Свята Родина. Скульптура з-під Ждині. Камінь. Горлицький повіт. Польща. Початок ХХ ст.	107
Фото 50. Свята Родина. Пантна. Камінь. Горлицький повіт. Польща. Початок ХХ ст.	108
Фото 51. Богоматір з-під Гладішева. Камінь. Горлицький повіт. Польща. Початок ХХ ст.	109
Фото 52. Святий Микола. Крамна. Камінь. Із книги: Кармазин-Каковського В. "Мистецтво Лемківської церкви..." -С.90, іл. 244.	110
Фото 53. Шкатулка. Північна Лемківщина. ЛМНАП. Інв. №АП14803	112
Фото 54. М. Орисик. Портрет родичів. Дерево. 1930-і роки.	116
Фото 55. Майстер Стецяк. Дика свиня. Поліхромоване дерево. 1930-і роки.	117

Фото 56. М. Орисик. Лемко. Поліхромоване дерево. 1930-і роки.	118
Фото 57. Майстер різьби Михайло Мацієвський 30-і роки ХХ ст.	123
Фото 58. Сволок, удекорований різьбою. Хата з Команчі. 1885 р.	124
Фото 59. Стіл, удекорований різьбою із хати с. Медведівці. Мукачівський район. Закарпатська область.	126
Фото 60. Скриня з Вишньої Яблоньки. Дерево. Пряшівщина. Словаччина. ДМУРК. Інв. №Е-980	127
Фото 61. Ложник із хати Грабової Ростоки. Пряшівщина. Словаччина. МНАГПБК	128
Фото 62. Ложник із хати з Руської Бистрої. Пряшівщина. Словаччина. ДМУРК. Інв. №Е-1112	129
Фото 63. Вулик з Валькова. Пряшівщина. Словаччина. МНАБК	131
Фото 64. Вулик із Південної Лемківщини. Пряшівщина. 1680 р. МНАБК	132
Фото 65. Вулики з Південної Лемківщини. Пряшівщина. МНАБК	133
Фото 66. Пристіл із церкви Арх. Михайла із с. Новоселиця. 1764 р. ОМГ	135
Фото 67. Царські врата із церкви Пречистої Богородиці із с. Команча. Сяноцький повіт. 1987 р.	140
Фото 68. Царські врата із церкви Св. Миколи Чудоворця із с. Зиндранова. Кроснянський повіт. 1988 р.	141
Фото 69. Дияконські врата із каплиці монастиря Сестер Василіянок. м. Горлиці. 1980 р.	142
Фото 70. Розп'яття при вході у церкву Пречистої Богородиці с. Команча. Сяноцький повіт. 1987 р.	143
Фото 71. Ю.І.Амбіцький, М.І.Амбіцький. Господар. 1985 р. Власність авторів.	147
Фото 72. А.П.Сухорський. Козак та дівчина. 1990 р. Власність автора	149
Фото 73. А.П.Сухорський. Лемко-чабан. 1993 р. Власність автора	150
Фото 74. Б.А.Сухорський. Сова. 1994 р. Приватна збірка.	151
Фото 75. А.А.Сухорський. "Світанок, син". Львів 1987 р. Власність автора.	152
Фото 76. Майстер лемківської різьби Павло Одрехівський. Фото початку 20-х років ХХ ст.	154

Фото 77. П.В.Одрехівський. Тарілка. 1960 р. Приватна збірка.....	155
Фото 78. П.В.Одрехівський. Полічка для рушника. 1970 р. Приватна збірка.....	155
Фото 79. В.П.Одрехівський. Лемко несе дрова. 1947 р. Приватна збірка.....	156
Фото 80. Львівський скульптор, Заслужений діяч мистецтв України Василь Одрехівський біля свого твору "Юрко Шкрібляк". 1957 р.....	157
Фото 81. В.П.Одрехівський. Захар Беркут. за мотивами повісті І.Франка "Захар Беркут" 1976 р. Музей І.Франка у Львові.....	158
Фото 82. В.П.Одрехівський. Захар Беркут (фрагмент). 1976 р.....	159
Фото 83. В.П.Одрехівський. Тарас Шевченко. 1990 р. Власність автора.....	160
Фото 84. В.П.Одрехівський. Портрет Анатолія Гнатишака, професора онколога родом із Лемківщини. 1990 р. Власність автора.....	161
Фото 85. В.В.Одрехівський. Портрет акторки Лесі Бонковської. 1981 р. Власність автора.....	162
Фото 86. Р.В.Одрехівський. Захар Беркут, Максим, Мирослава. За мотивами повісті І.Франка "Захар Беркут". 1986 р. Власність автора.....	163
Фото 87. І.П.Одрехівський. Баранчики. 1959 р. ДМУНДМ. Інв. №3885.....	164
Фото 88. М.П.Одрехівський. Декоративно-ужиткові тарілки. 1991 р.....	165
Фото 89. Автор монографії з майстром лемківської різьби Михайлом Одрехівським. Фото 1997 р.....	165
Фото 90. О.К.Стецяк. Орел та змія. 1956 р. Приватна збірка.....	166
Фото 91. О.К.Стецяк. Вічний бродяга без покрівлі над головою. 1957 р. Приватна збірка.....	167
Фото 92. О.К.Стецяк. Ведмедиця. 1957 р. Приватна збірка.....	168
Фото 93. Майстри лемківської різьби зі Львова. Туристичний похід у Карпати 1958 р. На фото зліва направо Василь Кишак, Андрій Сухорський, Антон Фіголь (позаду), Василь Одрехівський, Іван Одрехівський, Мирон Амбіцький.....	169
Фото 94. Майстри лемківської різьби зі Львова. Туристичний похід у Карпати 1958 р. На фото зліва направо перший ряд:	

Антон Фіголь, Мирон Амбіцький, другий ряд: Іван Одрехівський, Василь Кишак, Василь Одрехівський, місцевий житель - верховинець, дослідник лемківської різьби Володимир Паньків.....	169
Фото 95. Майстри лемківської різьби у Львові. 1953 р. Зліва направо Степан Кишак, Василь Шалайда зі сином і дружиною, Василь Одрехівський.....	170
Фото 96. С.І.Кишак. Тарілка. 1980 р. Власність автора.....	170
Фото 97. А.Т.Фіголь. Скрипаль. 1967 р. ДМУНДМ. Інв. №3725.....	171
Фото 98. Василь Шпак, Заслужений майстер народної творчості України. Проживає у місті Трускавці. Фото 1997 р.....	173
Фото 99. В.Д. Шпак. Хлопчик і коза 1970-ті рр.....	174
Фото 100. В.Д. Шпак. Напад вовка на кабана. 1970-ті рр.....	175
Фото 101. С.М. Орисик. Дикий кіт. 1960-ті рр. ДМУНДМ. Інв. №3651.....	176
Фото 102. А.М. Орисик. Араб на верблюді. 1991 р. Власність автора.....	177
Фото 103. Я.Ф. Синютка. Цапок. 1993 р. Власність автора.....	178
Фото 104. І.В. Красівський. Олень. 1991 р. Власність автора.....	179
Фото 105. А.В. Красівський. Рись. 1994 р. Власність автора.....	180
Фото 106. В.А. Красівський. Шкатулка. 1960 р. Приватна збірка.....	181
Фото 107. І.П. Сухорський. Лисички. 1995 р. Власність автора.....	182
Фото 108. І.П. Сухорський. Чаплі. 1990 р. Власність автора.....	183
Фото 109. Майстер лемківської різьби із Трускавця Андрій Орисик. Фото 1997 р.....	184
Фото 110. Майстер лемківської різьби із Трускавця Степан Орисик. Фото 1997 р.....	185
Фото 111. Іван Сухорський, майстер лемківської різьби із Трускавця. Фото 1997 р.....	189
Фото 112. Г.Бенч. Ціпок (фрагмент). 1980 р. Приватна збірка.....	190
Фото 113. Г.Бенч. Ціпок. 1980 р. Приватна збірка.....	192
Фото 114. Б.І.Одрехівський. Тарілка. 1990 р. Власність автора.....	193
Фото 115. М.В.Шиманський. Ікона. 1997 р. Приватна збірка.....	194
Фото 116. Микола Бердаль із Моршина за роботою. Фото 1997 р.....	195

Фото 117. Петро Ілляш. Майстер різьби із Морщина зі своїм внуком Миколкою. Фото 1993 р.	198
Фото 118. Петро Кіт. Морщинський майстер різьби по дереву. Фото 1993 р.	198
Фото 119. П.Ф.Кіт. Кінь. 1993 р. Приватна збірка.	199
Фото 120. М.Г.Бердаль. Ведмідь. 1991 р. Власність автора. .	200
Фото 121. Автор невідомий Пряшівщини. Богдан Хмельницький. 1961 р. ДМУРК. Інв. №433/61	201
Фото 122. І.Цицинич Пряшівщина. Батько і син. 1978 р. ДМУРК. Інв. №868/78	202
Фото 123. М.О. Ілляш. Скринька. 1980 р. Приватна збірка. .	203
Фото 124. А.П. Сухорський. Переселення. 1987 р. ДМУНДМ. Інв. №3578	206
Фото 125. В.М. Орисик. Різдво. 1980-ті рр. Приватна збірка.	207
Фото 126. В.М. Орисик. Святе сімейство. 1980-ті рр. Приватна збірка	208
Фото 127. Боляк Анастасія. Боляк Іван. Майстри лемківської різьби з Морщина. Фото 1997 р.	210
Фото 128. Орисик Марія. Орисик Іван. Майстри лемківської різьби з Морщина. Фото 1997 р.	210

БІБЛІОГРАФІЯ

1. Анналі Лемківщини / Ред. І.Гвозда. - Нью-Йорк: Фундація досліджень Лемківщини, 1982. - 256 с.
2. Анналі Світової Федерації лемків / Ред. І.Гвозда. - Торонто: Світова Федерація лемків, 1974. 1 ч. - 166 с.
3. Анналі Світової Федерації Лемківщини / Ред. І.Гвозда. - Нью-Йорк: Світова Федерація Лемківщини, 1975. 2 ч. - 270 с.
4. Антонович Д. Українське мистецтво // Образотворче мистецтво. - 1993.-№ 1. - С.44-47.
5. Архитектурное наследие ленинградской земли. - Ленинград: Лениздат, 1983. - 287 с., іл.
6. Барна В.А. Лемківщина - у серці моїм. - Збараж, 1992.- 32 с.
7. Бача Ю. Специфіка народної культури Пряшівщини. // Народна творчість та етнографія. - 1993. - №2. -С.40-43.
8. Бенч О. Традиційне різьбярство лемків //Український світ. - 1992. - №2. - С.21-22.
9. Бескид (Тарнович) Ю. На згарищах Закерзоння. - Торонто: Лемківщина, 1954. - 128 с., іл.
10. Бічко Я. Хто такі русини і чого вони домагаються? // Пам'ятки України. - 1992. - №1. - С.13-18; 62-63.
11. Будзан А.Ф. Різьба по дереву в Західних областях України. - К.: Видавництво АН УРСР, 1960. - 107 с., іл.
12. Бутник-Сиверський Б. О народном искусстве Советской Украины. // Декоративное искусство СССР. - 1959. - №4. -С.20-22.
13. Бутник-Сиверський Б.С. Українське радянське народне мистецтво. 1941-1967. -К.: Наукова думка, 1970. - 213 с., іл.
14. Вагилевич І.М. Лемки // Народна творчість та етнографія. - 1965. - №4. - С.76-80.
15. Ванат І. Чи русини - самобутній народ? // Пам'ятки України. - 1992. -№4. -С.19-21.
16. Вархол Н. Народна уява про дерево // Науковий збірник музею української культури у Свиднику. Словацьке педагогічне видавництво у Братиславі. Відділ української літератури у Пряшеві. Число 18, 1992. - С.228-244.
17. Гоберман Д.Н. Пам'ятники дерев'яного зодчества Закарпаття. - Л.: Аврора, 1970. - С.77.
18. Гординський С. Українські церкви в Польщі. -Рим: Видання "Богословії". Ч.39.- 1969. - 36 с., іл.
19. Гошко Ю. Народное зодчество в украинских Карпатах// Карпатский сборник. -М.: Наука, 1972. - С.39-45.
20. Гошко Ю. Населення українських Карпат XV-XVIII ст. - К.: Наукова думка, 1976. - 204 с.

21. Гошко Ю. Попередні зауваження до проспекту монографій "Лемківщина". "Лемки" // Науковий збірник музею української культури у Свиднику. Словацьке педагогічне видавництво у Братиславі. Відділ української літератури у Пряшеві. - Число 19, 1994. - С.533-534.
22. Гошко Ю. Промисли й торгівля в Українських Карпатах XV-XIX ст. - К.: Наукова думка, 1991. - С.254.
23. Гошко Ю. Сім'я в Карпатах та Прикарпатті в XVI-XIX ст. // Науковий збірник музею української культури у Свиднику. Словацьке педагогічне видавництво у Братиславі. Відділ української літератури у Пряшеві. - Число 19, 1994. - С.234-241.
24. Грешлик В. Ікони наших церков. (IV) // Дружно вперед. - 1990. - №7. - С.20-21.
25. Грешлик В. Розсипані перли українського намиста (З подорожі по дерев'яних церквах Східної Словаччини) // Пам'ятки України. - 1992. - №1. - С.34-42.
26. Грушевський М. Історія України-Руси: В одинадцяти томах, дванадцяти книгах. - К.: Наукова думка, 1991-1993. ТТ.1-3.
27. Дерев'яна архітектура Українських Карпат / Редактор І.Гвозда. - Нью-Йорк: Фундація досліджень Лемківщини, 1978. - 464 с., іл.
28. Долінська М. Майстри народного мистецтва Української РСР. Довідник. - К.: Мистецтво, 1966. - 156 с., іл.
29. Дорошенко Д. Нарис історії України. - К.: Глобус, 1991. - Т.1. - 228 с.
30. Драган М. Українська декоративна різьба XVI-XVIII ст. - К.: Наукова думка, 1970-202 с.
31. Драган М. Українські дерев'яні церкви: У 2-х томах. - Львів: Збірки Національного музею у Львові, 1937. - Т.1. - 159 с. - Т.2. - 135 с., іл.
32. Енциклопедія українознавства / Редкол.: гол.ред. Кубійович В., Глобенко М., Гловінський Є., Кошелівець І. та ін. - Львів: НТШ, 1994. Т.4. - С.1275-1282.
33. Запаско Я.П., Мацюк О. Львівські стародруки. - Львів: Каменяр, 1983. - 175 с., іл.
34. Запаско Я.П. Мистецтво книги на Україні в XVI-XVIII ст. - Львів: Видавництво Львівського університету, 1971. - 301 с., іл.
35. Іванусів О. Церква в руїні. - Канада: Видання Св. Софії, 1987. - 350 с., іл.
36. Ісаевич Я., А.Фастнахт. Заселення Сянницької землі в 1340-1650 роках. (Рецензія) // Український історичний журнал. - 1966. - №2. - С.148-152.
37. Історія українського мистецтва: В 6-и томах. - К.: УРЕ, 1966-1970. ТТ. 1-4.
38. Кармазин-Кажовський В. Мистецтво лемківської церкви. - Рим: Видавництво Українського католицького університету ім. св. Климента Папи, 1975. - 308 с., іл.
39. Кес Д. Стили мебели. - Будапешт: Издательство АН Венгрии, 1979. - 269 с.
40. Ковач Ф. Естафета предків, і національна безтактність // Пам'ятки України. 1992. - №1. - С.4-12, с.114-116.
41. Ковачовичова-Пушкарьова Б., Пушкар І. Дерев'яні церкви східного обряду на Словаччині // Видав Свидницький музей української культури в Братиславському педагогічному видавництві, відділі української літератури в Пряшеві. - Число 5, 1971. - 519 с., іл.
42. Красовський І. До земляків - за океан. - Львів: Край, 1993. - 42 с., іл.
43. Красовський І. Заслужений скульптор з Вільки (До 75-річчя з дня народження В.Одрехівського) // Лемківський календар. 1996. - Львів: Край, 1995. - С.110-112.
44. Красовський І. Камінь і дерево в нағодних промислах лемків // Народна творчість та етнографія. - 1987. - №5. - С.21-28.
45. Красовський І. Лемківщина в боротьбі за об'єднання з Україною. - Йонкерс Н.Й.: Накладом 2-го Відділу Організації Оборони Лемківщини в Йонкерсі, 1964. - С.30.
46. Красовський І. Михайло Орисик - визначний лемківський різьбяр першої половини ХХ ст. - Львів: Край, 1995. - 91 с., іл.
47. Красовський І. Народне різьбярство лемків // Дзвін. - 1991. - №7. - С.99-104.
48. Красовський І. Прізвища галицьких лемків. - Львів: Край, 1993. - 193 с.
49. Красовський І. Різьбяр Михайло Орисик. // Народна творчість та етнографія. - 1985. - №4. - С.82-83.
50. Красовський І. Тільки з рідним народом... - Львів: Редакційно-видавничий відділ обласного управління по пресі, 1992. - 38 с.
51. Красовський І., Солинко Д. Хто ми, лемки... - Львів: Редакційно-видавничий відділ обласного управління по пресі, 1991. - 48 с., іл.
52. Крип'якевич І. Історія України. - Львів: Світ, 1990. - 519 с.
53. Культура і побут населення України / Редкол.: Наулко В.І., Артюх В.Ф., Горленко В.Ф. та ін. К.: Либідь, 1991. - 232 с., іл.
54. Лемкин И. История Лемковины. - Юнкерс, Н.Й.: Издание Лемко-Союза в США и Канаде, 1969. - 384 с., іл.
55. Лемківщина: Земля. Люди. Історія. Культура: в 2-х томах // Редактор Б.Струмінський; Записки Наукового товариства ім.Шевченка. - Нью-Йорк. - Париж. - Сидней. - Торонто: Видано коштом і заходами Організації Оборони Лемківщини в ЗСА. Перший відділ у Нью-Йорку, 1988. - Т.1. - С.568. - Т.2. - С.495.
56. Лесич В. Великий лемко з Криниці // Образотворче мистецтво. - 1992. - №6. - С.20-23.
57. Логвин Г.Н. По Україні. - К.: Мистецтво, 1968. - 462 с., іл.
58. Лопата П. Василеві Одрехівському - 70 // Лемківщина. - 1991. - №2. - С.17-18.

59. Лопата П. Григорієві Пещуху - 70 // Лемківщина. - 1993. - №1. - С.13-14
60. Лопаткевіч Т., Лопаткевіч М. Мала сакральна архітектура на Лемківщині. - Нью-Йорк: Фундація дослідження Лемківщини, 1993. 490 с., іл.
61. Моздир М. Українська народна дерев'яна скульптура. -К.: Наукова думка, 1980.-187с., іл.
62. Моздир М. Українська народна меморіальна скульптура. -К.: Наукова думка. 1996.-128 с.іл.
63. Міляєва Л. Українська ікона в Польщі. Рецензія на книгу Р.Біскуського// Мистецькі студії.-1993.№2-3.-С.141-143.
64. Мишинка М. Володимир Січинський і Пряшівщина// Дукля.- 1994. № 3.-С.35-48.
65. Навеки вместе. Виставка українського изобретального искусства из музеев УССР. Каталог.-К.:Мистецтво, 1979.-112с.,іл.
66. Наулко В., Старков В. Чиї ж були Карпати?// Народна творчість та етнографія.-1993. № 2.-С.81-82.
67. Німенко А. Українська скульптура другої половини ХІХ - початку ХХ ст.- К.: Видавництво АН УРСР, 1963.-125 с., іл.
68. Освйчук В. Майстри українського бароко.-К.: Наукова думка, 1991.-398 с., іл.
69. Освйчук В. Українське мистецтво другої половини ХVІ - першої половини ХVІІ ст.-К.: Наукова думка, 1985.-182 с., іл.
70. Одрехівський Р.В. Визначний лемківський народний різьбяр і його послідовники (до 110-ї річниці від дня народження Михайла Орисика)// Народний лемківський календар. 1995.-Львів: Край, 1994.- С.71-74.
71. Одрехівський Р.В. З Лемківщиною в серці. (До творчого портрета А. Сухорського)// Лемківщина.-1993.-№ 3. -С. 8-9.
72. Одрехівський Р.В. Кам'яне різьбярство Лемківщини.// Лемківщина.-1994.-№ 1.-С.8-11.
73. Одрехівський Р.В. Моршин - осередок сучасного лемківського різьбярства в Україні// Лемківщина.-1994.-№ 3.-С.7-9.
74. Одрехівський Р.В. Сміливим розмахом різця...// Дзвін.-1995.- № 2. -С. 127-129.
75. Оленич І. Доля Лемківщини. - Львів: Каменяр, 1992.-119 с., іл.
76. Павлудзький Г. Історія українського орнаменту.// Образотворче мистецтво - 1992. - № 4. - С.17-18. № 5. - С.19-23. - № 6. С.29-30. -1993. - № 1. С.42-43.
77. Паньків В. Лемківські майстри різьби по дереву.-К.: Видавництво Академії архітектури Української РСР, 1958.-54 с., іл.
78. Паньків В. Мастерство лемковских резчиков // Декоративное искусство СССР.-1959.-№ 4.-С.23-25.
79. Повість минулих літ. За Іпатським списком.-К.: Дніпро, 1989.- 557 с.
80. Райнфус Р. Народная архитектура лемков // Карпатский сборник. М.: Наука, 1972.-С.46-56.
81. Ратушний Р. Експедиція "Пограниччя"// Пам'ятки України. - 1992. № 2-3.-С.27-30.
82. Республіканська художня виставка, присвячена 100-річчю від дня народження Лесі Українки. Каталог. К.: Реклама, 1972. -74 с., іл.
83. Республіканська художня виставка. - "40 років Великої перемоги", присвячена перемозі радянського народу у Великій Вітчизняній війні 1941-45 років. Каталог. -К.: Реклама, 1985. - 66 с., іл.
84. Республіканська ювілейна виставка українського народного декоративного мистецтва. Каталог. К.: 1970. - 181 с., іл.
85. Ровенчак І., Симутіна А. Перші етнічні карти Українських земель ХІХ століття // Пам'ятки України. - 1992. № 1. - С.22-26.
86. Самойлович В. Українське народне житло (кінець ХІХ - початок ХХ ст.). - К.:Наукова думка, 1972. - 55 с., іл.
87. Сержант Л. Орнаментальне мистецтво козацької доби // Образотворче мистецтво. -1992. - № 5. - С. 27-28.
88. Сирохман М. Втрачені дерев'яні архітектурні пам'ятки Закарпаття// Пам'ятки України.-1992.-№2-3.-С. 70-75.
89. Січинський В. Українське дерев'яне бідівництво і різьба. - Львів: Накладом Українського Робітничого Союзу в з'єднаних державах Північної Америки, -1936. - 32 с., іл.
90. Сидор О. Еволюція українського барокового іконопису// Мистецькі студії. -1991. - Число 1. - С.28-34.
91. Словник художників України. К.: Головна редакція УРЕ, 1973.- 269 с., іл.
92. Соколова І. Русская деревянная скульптура в собрании музеев Кремля// Скульптура в городе. -М.: Советский художник. - С.287-296.
93. Сополіга М. 85 років музею української культури у Свиднику. - Словаччина: Словачке педагогічне видавництво у Братиславі. Відділ української літератури у Пряшеві. - Число 17, 1991. - С.7-26.
94. Сополіга М. 35 років діяльності музею української культури у Свиднику. Словачке педагогічне видавництво у Братиславі. Відділ української літератури у Пряшеві. - Число 17, 1991. -С.7-26.
95. Сополіга М. Українське народне будівництво у Східній Словаччині // Пам'ятки України.- 1992. - № 1. - С. 27-33.
96. Стецько В. Майстер Пінзель - український Мікельанжело / Образотворче мистецтво. - 1993. - № 2. - С.14-18.
97. Таранушенко С. Народні елементи в монументальній мурованій архітектурі ХVІІ-ХVІІІ століть на Слобожанщині // Пам'ятки архітектури. -1992. - № 2-3. -С.58-60; с.119-122.

98. Тарнович Ю. Ілюстрована історія Лемківщини. - Львів: Накладом видавництва "На сторожі", 1936, - 287 с., іл.
99. Тарнович Ю. Лемківщина. Матеріальна культура.-Краків: Українське видавництво, 1941.-168 с., іл.
100. Тищенко О.Р. Історія декоративно-прикладного мистецтва України XIII-XVIII ст. - К.: Либідь, 1992.-189 с., іл.
101. Українське народне декоративне мистецтво. Різьба та розпис. / Ред. В.І.Заболотний, Є.Катоніна, В.Касян та ін.-К.: Державне видавництво літератури з будівництва і архітектури УРСР, 1962. - 148 с., іл.
102. Холодний М. Дослідник Ужанської долини // Народна творчість та етнографія. - 1993. - № 1. - С.92-94.
103. Художня виставка, присвячена 100-річчю з дня смерті Т.Г.Шевченка. Каталог. К.: Державне видавництво образотворчого мистецтва і музичної літератури УРСР, 1961. - 141 с., іл.
- 104 Чарновський О.О. Українська народна скульптура.-Львів: Вища школа, ЛДУ, 1976. - 143 с., іл.
105. Шандор В. "...Читайте Вашу будуччину в нашій долі" // Пам'ятки України. - 1992. № 1. - С. 85-98.
106. Шах С. Між Сяном і Дунайцем. - Мюнхен: Християнський голос, 1960. Часть I. - 439 с., іл.
107. Шмайда М. З обрядового календаря русинів-українців Пряшівщини // Пам'ятки України. - 1992. - № 1.-С.50-58.
108. Шувалов Р. Козацьке кладовище // Пам'ятки України. - 1993. - № 1-6. - С.180-181.
109. Щербаківський В. Українське мистецтво // Образотворче мистецтво. - 1992. - № 4. - С. 19-21.
110. Юбилейная художественная выставка, посвященная 150-летию со дня рождения Т.Г. Шевченко. Каталог. - К.: Мистецтво, 1964. - 281 с., іл.
- 111.Яцканин І. Бардіїв // Пам'ятки України. - 1992. - № 1. - С.43-47.
112. Яцканин І. Затоплені села // Пам'ятки України. - 1992.- № 1. - С.48-49.
113. Biskupski R. Malarstwo ikonowe od XV do pierwszej połowy XVIII wieku na Łemkowszczyźnie. // Polska sztuka ludowa. - 1985. - № 3-4. - S.163-176.
114. Błachowski A. Wystawa ukraińskiej sztuki ludowej. // Polska sztuka ludowa. -1957.-NI.-S.44-52.
115. Błaszczuk St. Ludowa rzeźba kultowa w Wielkopolsce // Polska sztuka ludowa. -1972.-№ 2.-S.83-97.-№3. - S.131-152.
116. Brykowski R. Łemkowska drewniana architektura cerkiewna w Polsce, na Słowacji i Rusi Zakarpackiej. - Wrocław.-Warszawa.-Kraków.-Gdańsk.-Łódź:Zakład narodowy imienia Ossolinskich,-1986.-S.195, 5.il.
117. Brykowski R. Z rozważań nad architekturą cerkwi Łemkowskiej. // Polska sztuka ludowa. - 1985.-№ 3-4.-S.137-152.
118. Brylak M. Wpływ zajęć pozarolniczych na przemiany kulturowe wsi Beskidu Niskiego. // Materiały. Museum Budownictwa ludowego w Sanoku. -1966.-№4.-S.31-35.
119. Chrzanowski T. Piwocki K. Drzewo w polskiej architekturze i rzeźbie ludowej.-Wrocław.-Warszawa.-Kraków.-Gdańsk.-Łódź: Wydawnictwo PAN 1981.-170 s., il.
120. Ciesla-Reinfussowa Z. Aleksandra Polańska-Hryńczuk, pisankarka Łemkowska.// Polska sztuka ludowa.-1980. №3-4.-S.227-236.
121. Darmochwał Tomasz. Beskid Niski Polski i Słowacki. - Białystok: Agencja reklamowa "Hot", 1993. - 160 s.
122. Falkowski J. Pasznycki B. Na pograniczu Łemkowsko-Bojkowskim. Zarys etnograficzny.-Lwów: Nakładem Towarzystwa Ludoznawczego, 1935.-157 s.
123. Fastnacht A. Osadnictwo ziemi sanockiej w latach 1340-1650.-Wrocław: PAN, 1962.-291 s.
124. Kępa E. Urządzenie wnętrza mieszkalnego na Łemkowszczyźnie w XIX i XX wieku.// Materiały. Muzeum Budownictwa ludowego w Sanoku.-№13.-1971.-S.21-32.
125. Kłosińska J. Icons from Poland.-Warsaw: Arkady, 1989.-89 s., il.
126. Kunczyńska A. Chrystus Frasobliwy w polskiej rzeźbie ludowej.//Polska sztuka ludowa.-1960.-№ 4.-s.211-229.
127. Kunczyńska-Iracka A. Chrystus Frasobliwy i jego miejsce w tradycyjnej religijności ludowej//Polska sztuka ludowa.-1980.-№3-4.-S.143-152.
128. Kroh A. Łemkowie. - Nowy Sącz: Centralny Ośrodek Informacji Turystycznej, 1990. - 22 s., il.
129. Kroh A. Piękne odpoczywanie. /Cmentarze wojenne Beskidu Niskiego/. - Nowy Sącz: Sądecka Oficyna Wydawnicza, 1991.- 29s., il.
130. Kroh A. Problemy współczesnej kultury Łemkowskiej na przykładzie muzeum w Zydranowej. //Polska sztuka ludowa.- 1985.-№3-4. S. 131-136.
131. Kryciński St. Cerkwie w Bieszczadach. - Warszawa, 1991. - 67s., i l.
132. Leszczycki St. Fizjonomia przedwojennych wsi Łemkowskich. //Polska sztuka ludowa. - 1985. - №3-4. - S. 192-209.
133. Lidowa architektura. /Trolec V., Varcka J. ve spolupraci.-Prah: Vydavatelstvo technické a ekonomické literatury, 1983.-359 s.
134. Ludowa kultura v Karpatoch. /Práce Medzinárodovej komisie pre štúdium ludovej kultúry v oblasti Karpát/ Prazak V., Tuzzo J. ve spolupraci.- Bratislava: Vydavatelstvo Slovenskej akademie vied, 1972.-381 s.

135. Łopatkiewicz T. Ośrodki kamieniarstwa ludowego na Łemkowszczyźnie środkowej. // Polska sztuka ludowa. - 1985. - №3-4. - S.177-186.
136. Magocsi P.R. Zapletal F. Holzkirchen in den Karpaten. - Wien: Universitäts - Verlagsbuchhandlung, 1982. - 76 s., il.
137. Maleta A. Z badań nad rzeźbą okolic Wieliczki, Colowa, Myslenic. // Polska sztuka ludowa. - 1978. - №3-4. - S.225-238.
138. Marczakowa K. Kamieniarstwo ludowe u Łemków. /Ze studiów nad ludową rzeźbą kamienną na Łemkowszczyźnie. Cz.1/ // Polska sztuka ludowa. - 1962. - №2. - S.84-91.
139. Mszczak M.T. Dom Gotycki w Nowym Sączu. - Nowy Sącz: Muzeum okręgowe w Nowym Sączu, 1990. - 25 s., il.
140. Menel V. Ludowa architektura v Československu. - Praha: Československa akademie věd, 1980, 630 s., il.
141. Nad rzeką Ropą. /Reinfuss R. - redaktor naukowy. - Kraków: Wydawnictwo literackie, 1965, - 353 s., il.
142. Niecieja St. Cmientarz Łyczakowski we Lwowie. /w latach 1786-1986/. - Wrocław. - Warszawa. - Kraków. - Gdańsk. - Łódź: Ossolineum, 1989. - 448 s., il.
143. Pamiątki i zabytki kultury ukraińskiej w Polsce. /oprac. A.Saladiak. - Warszawa: Burchard Edition, 1993. - 510 s.
144. Pieradzka K. Na szlakach Łemkowszczyzny. - Kraków: Nakładem komitetu do spraw szlachty zagrodowej na wschodzie Polski przy Towarzystwie rozwoju ziem wschodnich, 1939.-230 s., il.
145. Pietrusiński J. Małopolskie bohomyzy. // Polska sztuka ludowa. - 1960. - №3. - S.131-155.
146. Prochniewicz - Bor R. Ikonostas z Owczar. - Lublin: Wydawnictwo Lublin, 1992. - 98 s., il.
147. Reinfuss R. Ludowa rzeźba kamienna na Zachodnim Pogórzu. // Polska sztuka ludowa. - 1976. - №3-4. - S.167-180.
148. Reinfuss R. Moi przyjaciele Łemkowie. // Polska sztuka ludowa. - 1985. - №3-4. - S.211-216.
149. Reinfuss R. Rzeźba figuralna Łemków. /Ze studiów nad ludową rzeźbą kamienną na Łemkowszczyźnie. C.11/ // Polska sztuka ludowa. - 1963. - №3-4. - S.122-134.
150. Reinfuss R. Śladami Łemków. - Warszawa: Wydawnictwo PTTK "Kraj", 1990. - 150 s., №1.
151. Reinfuss R. Sztuka ludowa Łemkowszczyzny. // Polska sztuka ludowa. - 1962. - ą1. - S.9-25.
152. Reinfuss R. Wpływ rzemieślniczej produkcji dewocyjnej na ludową rzeźbę w kamieniu. // Polska sztuka ludowa. - 1979.-№2. - S. 67-76.
153. Reinfuss R. Ze studiów nad kulturą ludową Łemkowszczyzny po obu stronach Karpat // Polska sztuka ludowa. - 1966. №1.-S.3-22.
154. Reinfuss R. Z etnografii powiatu Jasielskiego. - Kraków, 1964.- 630 s., il.
155. Skubiszewski P. Wit Stwosz. - Warszawa: Arkady, 1985.-71 s., il.
156. Słownik geograficzny królestwa Polskiego... - Warszawa, 1882. T. - S.327.
157. Słownik geograficzny królestwa Polskiego... - Warszawa, 1889.- T.X. - S.95-97.
158. Stefanowski P. Ogólna charakterystyka regionu Łemkowskiego. // Biuletyn zarządu wojewódzkiego. - №IX-X. - Łódź: PTTK, 1976. - S.1-7.
159. Stieber Z. Toponomastyka Łemkowszczyzny. CZ.1. Nazwy miejscowości. - Łódź: Łódzkie Towarzystwo naukowe, 1948. -48 s.
160. Stieber Z. Toponomastyka Łemkowszczyzny. CZ.11. Nazwy terenowe. - Łódź: Łódzkie Towarzystwo naukowe, 1949.- 113 s.
161. Szanter Z. Cerkiew w Prysłopi i jej remont. // Polska sztuka ludowa. -1985. - №3-4. - S.247-252.
162. Szanter Z. Osadnictwo z Południa w Bieskidzie Niskim i Sądeckim. // Polska sztuka ludowa. - 1985. - №3-4. - S.187-191.
163. Sztuka cerkiewna XVII-XIX wieku. /Biskupski R., Winiarz E. Museum Historyczne w Sanoku. Katalog wystawy.- Sanok, 1993. -33 s.
164. Vydra J. Ludowa architektura na Slovensku. - Bratislava: Vydavateľstvo slovenskej akademie vied, 1958.-337 s.

ДОДАТКИ

ВСТУП

1. *Повість минулих літ. За іпатським списком* - К.: Дніпро, 1989.
2. *Грушевський М.С. Історія України-Руси. I том.* - К.: Наукова думка, 1991.
3. *Крип'якевич І.П. Історія України.* - Львів: Світ, 1990.
4. *Дорошенко Д.І. Нарис історії України. В 2-х т.К.:Глобус, 1991.*
5. *Грушевський М.С. Історія України-Руси...т.1.-С.492 та ін.*
6. *Січинський В. Українське дерев'яне будівництво і різьба.-Львів: Накладом Українського Робітничого Союзу в з'єднаних державах Північної Америки, 1936.*
7. *Драган М.Д. Українські дерев'яні церкви.- Львів: Збірки національного музею у Львові, 1937.*
8. *Драган М.Д. Українська декоративна різьба XVI-XVIII ст. - К.: Наукова думка, 1970.*
9. *Тарнович Ю. Ілюстрована історія Лемківщини. - Львів: накладом видавництва "На сторожі", 1936.*
10. *Тарнович Ю. Лемківщина. Матеріальна культура.- Краків: Українське видавництво, 1941.*
11. *Ковачовичова-Пушкарьова Б., Пушкар І. Дерев'яні церкви східного обряду на Словаччині.- Пряшів: Братиславське пед. вид-во, 1971.*
12. *Гордінський С. Українські церкви в Польщі.- Рим: Видання "Богослов", ч.39.- 1969.*
13. *Кармазин-Каковський В. Мистецтво лемківської церкви.-Рим: Видавництво Українського католицького університету ім. св. Климента Папи, 1975.*
14. *Дерев'яна архітектура Українських Карпат.- Нью-Йорк: Фундація досліджень Лемківщини, 1978.*
15. *Паньків В.М. Лемківські майстри різьби по дереву.- К.: Вид-во Академії архітектури Української РСР, 1953.*
16. *Будзан А.Ф. Різьба по дереву в західних областях України.- К.: Видавництво Академії наук УРСР, 1960.*
17. *Бутник-Сіверський Б.С.: Українське радянське народне мистецтво 1941-1967. - К.: Наукова думка, 1970.*
18. *Моздир М.І. Українська народна дерев'яна скульптура.- К.:Наукова думка, 1980.*
19. *Чарновський О.О. Українська народна скульптура.- Львів: Вища школа, ЛДУ, 1976.*
20. *Красовський І.Д. Камінь і дерево в народних промислах лемків. // Народна творчість та етнографія.- 1987. - №5.- С.21-28.*
21. *Красовський І.Д. Народне різьбярство лемків.//Дзвін. - 1991. - №7.- С.99-104.*
22. *Лемківщина. Земля. Люди. Історія. Культура. В 2-х томах. Нью-Йорк - Париж - Сідней - Торонто. Видано коштом і заходами Організації Оборони Лемківщини в ЗСА, 1988.*
23. *Reinfuss R. Sladami Łemków. - Warszawa: Wydawnictwo PTTK Kraj, 1990.*

24. *Лопаткевич Т. і М. Мала сакральна архітектура на Лемківщині. -Нью-Йорк: Фундація дослідження Лемківщини. 1993.*

25. *Magocsi P.R. Zapletal F. Holzkirchen in den Karpaten. - Wien: Universitäts-Verlagsbuchhandlung 1982.*

І РОЗДІЛ

1. *Аннали Світової Федерації лемків. - Торонто: Світова Федерація лемків, ч.1, 1974, с.20.*
2. *Там же, с.20, 21.*
3. *Лемківщина.-Нью-Йорк, Париж, Сідней, Торонто: Видано коштом і заходами Організації Оборони Лемківщини в ЗСА, 1988,-Т.1. - С.155.*
4. *Лемківщина.- Нью-Йорк, Париж... Т.1.-С.157.*
5. *Грушевський М. Історія України-Руси...-К: Наукова думка, 1991, Т.1.,-С.492*
6. *Грушевський М. Історія України-Руси. Т.2.-С.487*
7. *Крип'якевич І. Історія України.-Львів: Вид-во "Світ", 1990, С.309.*
8. *Крип'якевич І. Історія України...-С.309.*
9. *Fastnacht F. Osadnictwo ziemi sanockiej w latach 1340-1650.-Wrocław: PAN, 1962.-S.15.*
10. *Грушевський М. Історія України-Руси. Т.2.-С.47-125.*
11. *Тарнович Ю. Ілюстрована історія Лемківщини...-С.80.*
12. *Крип'якевич І. Історія України...-С.321.*
13. *Там же, с.82.*
14. *Грушевський М. Історія України-Руси...Т.2,-С.457-458.*
15. *Аннали Світової Федерації лемків...-С.21.*
16. *Там же.*
17. *Аннали Світової Федерації лемків...-С.23.*
18. *Там же.-С.23.*
19. *Nad rzeka, Ropka...-S.19*
20. *Гошко Ю. Промисли й торгівля в Українських Карпатах, XV-XIX ст.- К.: Наукова думка, 1991.*
21. *Fastnacht A. Osadnictwo ziemi...-S.113*
22. *Там же. -С.185.*
23. *Там же. -S.119. Тут і далі переклад цитат з польської мови українською здійснений автором книги.*
24. *Там же.-S.221.*
25. *Гошко Ю. Попередні зауваження до проспекту монографії "Лемківщина" Лемки" // Науковий збірник музею української культури у Свиднику, № 19. Словацьке педагогічне видавництво у Братиславі. Відділ української літератури у Пряшеві, 1994.-С.534.*
26. *Тарнович Ю. Ілюстрована історія Лемківщини...-С.93.*
27. *Там же.-С.81.*
28. *Повість минулих літ. За Іпатським списком - К. Дніпро,-1989.-С.47.*
29. *Історія українського мистецтва. В 6-ти т. Т.1. К.: УРЕ, 1967.-С.115-116.*
30. *Chrzanowski T. Piwocki K. Drewno w polskiej architekturze i rzeźbie ludowej.- Wrocław, Warszawa, Kraków, Gdańsk, Łódź: Wydawnictwo PAN, 1981.-S.132.*
31. *Лемкин И.Ф. История Лемковины в 5-ти частях - Йонкерс, Н.Й: Издание Лемко-Союза в США и Канаде, 1969.-С.167.*

32. Chrzapaowski T. Piwocki K. Drewno... - S.33.
33. Тищенко О.Р. Історія декоративно-прикладного мистецтва України.- К.: Либідь, 1992.- С.16 і С.20.
34. Kłosinska J. Icons from Poland.-Warsaw: Arkady, 1989.-S.17.
35. Biskupski R. Malarstwo ikonowe od XV do pierwszej połowy XVIII wieku na Łemkowszczyźnie. // Polska sztuka ludowa.-1985.-№3-4. -S.154.
36. Ковачовичова-Пушкарьова Б., Пушкар І. Дерев'яні церкви східного обряду на Словаччині. Пряшіє: Братіславське педагогічне видавництво, 1971.- С.179 та ін.
37. Шаризький музей, м. Бардиєво (Словаччина).
38. Про поширення в наступні століття на Лемківщині так званого "шнурованого орнаменту" див. далі
39. Історія українського мистецтва... Т.2.-С.7, 9.
40. Окружний музей м.Новий Сонч (1685 р., інв. №162).
41. Там же (1685 р., інв. № 163).
42. Окружний музей м.Новий Сонч, інв. № 168, можливо XVII ст.,
43. Там же, інв. № 196, можливо XVII ст.
44. Драган М. Українська декоративна різьба XVI-XVIII ст. - К.: Наукова думка, 1970.- С.69.
45. Там же.- С.54.
46. Січинський В. Українське деревляне будівництво і різьба. - Львів: Накладом Робітничого Союзу в з'єднаних державах Північної Америки, 1936.- С.27.
47. Львівський національний музей, 1691.
48. Сяноцький музей народного будівництва, інв. № 7548
49. Драган М. Українська... - С.73.
50. Львівський національний музей.
51. Драган М. Українська...- С.85.
52. Ковачовичова-Пушкарьова Б., Пушкар І. Дерев'яні церкви...- С.177.
53. Сяноцький музей народного будівництва, інв. № 7548
54. Див. четвертий параграф II Розділу
55. Львівський національний музей, інв. №2603
56. Історичний музей міста Сянока, інв. №1387
57. Драган М. Українська...- С.78
58. Окружний музей м.Новий Сонч, інв.№ 824
59. Окружний музей м.Новий Сонч, інв. №964.
60. Там же (місцевість і час не встановлені) інв. №373.
61. Там же, інв. № 1926, XVIII ст.
62. ДМУРК, інв. №1365/66
63. Державний музей українсько-руської культури, м.Свидник, Словаччина, інв. № 1365/66
64. Згідно з даними ключника церкви зі с.Кочечна, які були отримані автором монографії у вересні 1993 р.,
65. Szanter Z. Cerkiew w Prystopiu i jej remont. // Polska sztuka ludowa.-1985/-№3-4.-S.247-252. У 80-х роках ХХ століття польські реставратори разом зі студентами-архітекторами провели протягом декількох літ велику роботу, ремонтуючи церкви, реставруючи та консервуючи ікони і різьбарські оздобу іконостасу. Внаслідок обстеження іконостасу вони обстоюють свою версію: сам іконостас старіший за церкву і походить з ХVII ст.
66. Кармазин-Кажовський В. Мистецтво лемківської церкви. - Рим: Вид-во Українського католицького університету, 1975. - С.41.
67. Там же.
68. Історія українського мистецтва...Т.3. - С.151.
69. Драган М. Українська декоративна різьба XVI-XVIII ст..., іл.55, б.110. Автор не вказує місцезнаходження твору, а посилається на В.Січинського.
70. Ковачовичова-Пушкарьова В., Пушкар І. Дерев'яні... - С.292.
71. Там же. - С.122.
72. Очевидно - друга половина XVIII ст., згідно з В.Кармазин-Кажовським церква побудована у 1791 р., але автор не впевнений у точності цієї дати - Кармазин-Кажовський В. Мистецтво...- С.64.
73. Історичний музей м.Сянока, інв. №174, XVIII ст.
74. Драган М. Українська... - С.153
75. Там же.-С.170
76. Там же.-С.172
77. Наприклад, царські врата з Верховні Великої, про які мова піде у цьому розділі далі.
78. Знаходиться в Окружному музеї м.Новий Сонч, інв.№643
79. Шаризький музей м.Бардиєво, Словаччина.
80. Знаходяться там же.
81. Церква Покрови Пречистої Богородиці була поставлена у 1805 році, за твердженням настоятеля храму о. Анатолія Мартинюка царські врата були завезені зі старої церкви і виготовлені вони у другій половині ХVII ст.
82. Зроблене, за свідченням о. Анатолія Мартинюка, одночасно з царськими вратами, що цілком можливо, бо відчутна єдина стильова єдність.
83. Історія українського мистецтва... Т.4. Кн.1. -С.8.
84. Там же.-С.54.
85. Окружний музей м.Новий Сонч, інв. №2433.
86. Відомий дослідник лемківського різьбярства В.Кармазин-Кажовський у своїй книзі "Мистецтво лемківської церкви" с.74 згадує двоє царських дверей, які зберігалися в 60-х роках у цій церкві.
87. Окружний музей м. Новий Сонч, інв. №755.
88. Історія українського мистецтва.-Т.3.-С.151.
89. Найімовірніше в лемківській різьбі появився ще в ХVII ст. Польський дослідник Р.Бриковський наводить фотографію драбини з церкви Успення Пречистої Богородиці с.Балутянки (повіт Сянок, 1820 р., прикрашену "шнуровим" орнаментом (Brykowski R.Łemkowska drewniana architektura cerkiewna w Polsce, na Słowacji i Rusi Zakarpatskiej.-Wrocław, Warszawa, Kraków, Gdansk, Łódź: Zakład Narodowy Ossolinskich. Wydawnictwo, 1986.-11.145. Автор монографії вважає, що це відбулось на межі ХVIII-ХІХ ст., хоча більшість збережених пам'яток, декорованих "шнуровим" орнаментом, походять таки, напевно, з ХІХ ст. (аналог з церкви Покрови Пречистої Богородиці с.Білянки (повіт Горлиці), іконка з Овчар (Рихвальд) з-під Горлиць, історичний музей м.Сянока, інв. №1474). На підтвердження версії про поширення в цей час як з Північних, так і з Південних схилів Лемківщини "шнурового" орнаменту свідчить зарисовка патериці зі с. Доброслава (очевидно, з ХІХ ст.) Свидницького округу на Словаччині (Ковачовичова-Пушкарьова Б., Пушкар І. Дерев'яні церкви східного обряду на Словаччині.

- Пряшів: Братиславське пед. вид-во, 1971, с.142). Різьбярське обрамлення іконки на верху патериці аналогічне за стилем з різьбярською оздобою рами вищезгаданої іконки з історичного музею м. Сянока.
90. Історичний музей м.Сянока, Інв. №1466.
91. Ковачовичова-Пушкарьова Б., Пушкар І. Дерев'яні церкви східного обряду на Словаччині...-С.266.
92. Там же.-С.300
93. Див. II Розділ монографії
94. Історичний музей м.Сянока, інв. №176.

II РОЗДІЛ

Підрозділ 2.1

1. Stefanowski Paweł. Ogólna charakterystyka regionu Łemkowskiego.// *Biuletyn zarządu wojewódzkiego PTTK, Łódź: 1976, NIX-X, s.3.*
2. Там же.
3. Тарнович Ю. Ілюстрована історія Лемківщини.-Львів: накладом видавництва "На сторожі", 1936.-С.185-186.
4. Dąbrowski T. Beskid Niski Polski i Słowacki.-Białystok: Agencja reklamowa "Hot", 1993 - s.111.
5. Там же, с.45.
6. Там же, с.75.
7. Там же, с.111.
8. Там же, с.28.
9. Słownik geograficzny królestwa Polskiego... Warszawa: 1889.-t.10.-s.95-97.
10. Słownik geograficzny królestwa Polskiego... Warszawa: 1882.-t.3.-s.327.
11. Красовський І., Солинко Д. Хто ми, лемки...-Львів; редакційно-видавничий відділ обласного управління по пресі, 1991-С.26-27.
12. Reinfuss R. *Sladami Łemków.* Warszawa: Kraj, 1990.-s.120.
13. Красовський І. Народне різьбярство лемків... с.99.
14. Reinfuss R. *Sladami Łemków - Warszawa: Kraj, 1990.-S.110*
15. Красовський І. Народне різьбярство лемків..., с.99.
16. Там же, с.99-100.
17. Там же, с.100.
18. Тарнович Ю. Лемківщина. Матеріальна культура.- Краків; Українське видавництво, 1941. - с.141.
19. Pieradzka K. *Na szlakah Łemkowszczyzny.* -Kaków: Nakładem komitetu do spraw szlachty zagrodowej na wschodzie Polski przy towarzysztwie ziem wschodnich, 1939 - s.147
20. Красовський І. Камінь і дерево в народних промислах лемків.- Народна творчість та етнографія - 1987 - № 5- с.22.
21. Про що писалося уже в I Розділі цієї книги.

Підрозділ 2.2

1. Кармазин-Каківський В. Мистецтво лемківської церкви.-С.98.
2. ОМНС, інв. №772
3. Magocsi P.R. Zapletal F. *Holzkirchen in den Karpaten.* - 11.137, 138.
4. Про поширення "шнурового" орнаменту див. I Розділ цієї книги.
5. Див: I Розділ.
6. Кес Д. *Стили мебели.* - Будапешт: Изд-во Академии Наук Венгрии, 1979. - С.189.

7. Там же, С.196.
8. Див. I Розділ.
9. Кес Д. *Стили мебели...* - С.209, іл. 681.
10. Згідно з даними, отриманими автором під час збору польового матеріалу у вересні 1993 р. від ключника церкви.
11. Доречно зауважити, що деякі польські дослідники також стверджують про поширення в церквах середньої і західної Лемківщини в XIX - початку XX ст. меблів у стилі Ренесанс; - власне в цьому районі і знаходиться Конечна. Кера Е. *Urządzenie wnetrza mieszkalnego na Łemkowszczyźnie w XIX i XX wieku.* // *Materiały. Muzeum Budownictwa Ludowego w Sanoku, 1971 - № 13 - s.29 та інші*
12. Кес Д. *Стили мебели...* - С.147.
13. Очевидно, це поширене явище в еkleктиці різьбярства на Лемківщині того часу. Задаймо вищенаведені в цьому розділі аналог Лукаша Суховатського з церкви Василя Великого з Конечної чи лави зі Собору Пресвятої Тройці зі Сянока тощо.
14. Цікаво, що такий же характер верхнього завершення виробу неоготичним чи неоренесансним різьбленим мотивом (який одночасно може носити неорококові та неокласицистичні формальні елементи) мають багато різьбярських робіт регіону пізнішого періоду XX століття. - Див. у III Розділі перший параграф - царські врата у Гладішеві, верхній декор іконостасу в каплиці зромадження сестер Василіанок у Горлицях та ін.
15. До речі, за твердженням ключника цієї церкви І.Янека, цей іконостас (еклектичний, білого кольору), привезли сюди з-під Михайлівців (теж Півд. Лемківщини, окружний центр) у готовому вигляді і на місці лише зібрали
16. Див. I Розділ.
17. Кес Д. *Стили мебели...* - С.147.
18. Кес Д. *Стили мебели...* - С.165.
19. Там же - С.181.
20. Там же - С.203.
21. Там же - С.202, іл.671.
22. Далі - ОМНС:
23. Знаходиться у відділі церковного мистецтва, ОМНС
24. Кес Д. *Стили мебели...*С.169, іл.580.
25. Детальніше це цікаве явище ми розглянемо у п'ятому параграфі II Розділу про народність і традиції різьбярства на Лемківщині.
26. Іванусів В. Церква в Руні.-Канада: Видання св.Софії, 1987.-С.54.
27. ОМНС, інв.№929.
28. ОМНС, інв. № 646.
29. ОМНС, інв. № 929.
30. Інв. № 860.
31. Музей в Ланцуті, інв. № 4031. Скульптура знаходиться в діючій каплиці, але на ній нанесено інвентарний номер музею в Ланцуті.
32. ДМУРК, інв. № 530/69.
33. Державний музей українсько-руської культури, Словаччина, інв. № 384/67.
34. Chrzapowski T. *Piwocki K. Drewno w Polskiej...* - S.36.
35. Церква знаходиться на території музею народного будівництва м. Сянока (Польща).

36. Моздир М. Українська народна дерев'яна скульптура. -К: Наукова думка, 1980.-С.46.
37. Kunczynska-Iracka A. Chrystus Fresobliwy i jego miejsce w tradycyjnej religijności ludowej. / Polska sztuka ludowa.-1980.№3-4.-S.149.
38. Музей народного будівництва м.Сянока, інв. № 14783.
39. Музей в м. Горлиці (Польща).
40. Інв. № 840.
41. Інв. № 839.
42. У книзі польських авторів "Nad rzeką Rora" є фотографії екстер'єрної поліхромної лемківської дерев'яної пластики.
43. Nad rzeka Rora. Kraków: ...-II.154.
44. Цікавим є тлумачення походження назви села - від скульптури язичницького бога Перуна, який стояв на цьому ж місці, де згодом було споруджено церкву (Іванусів В. Церква в Руїні...-С.50) Чи це не це один доказ на користь автохтонності українського населення на теренах Лемківщини?
45. Nad rzeką Rora...-II.155.
46. Chrzapowski T. Piwocki K. Drewno w polskiej architekturze... S.36.
47. Там же.-С.37
48. Там же.-І. 73.
49. Фото 1921 року, зроблене Ф.Заплеталем у лемківському селі Луг. Magosci P.R. Holzkirchen in den... il. 187.
50. Chrzapowski T. Piwocki K. Drewno... -S.35.
51. Ковачовичова-Пушкарьова Б., Пушкар І. Дерев'яні церкви ... -С.131.
52. Там же. - С.129.
53. Історія українського мистецтва.-Т.3.-С.355.
54. Там же.
55. Музей народного будівництва м. Сянока, інв. № 393.
56. Музей народного будівництва м.Сянока, інв № 5411.
57. Інв. № 6980.
58. МНБС, інв. №441.
59. Інв. № 445.
60. Знаходиться в архієрейських палацах у Сяноку в єпископа Перемиського і Новосанцівського Адама.
61. Інв. №341.
62. З цієї ж колекції, інв. №252.
63. ІМС, інв.№ 212.
64. Інв. № 223.
65. Інв. № 4911
66. МНБС, інв. №395.
67. Історія українського мистецтва. Т.3.- С.355.
68. Інв. № 393.

Підрозділ 2.3

1. Łopatkewicz T. Ośrodki kamieniarstwa ludowego na Łemkowszczyźnie środkowej.- / Polska sztuka ludowa - 1985 - №3-4 - s.177.
2. Marczakowa K. Kamieniarstwo ludowe u Łemków / Ze studiów nad ludową rzeźbą kamienną na Łemkowszczyźnie. Cz.I / - Polska sztuka ludowa - 1962 - №2 - s. 84.
3. Там же, С.84.

4. Про що вже згадувалось у I Розділі цієї роботи, а також див. Крип'якевич І. Історія України... - С.309.
5. Marczakowa K. Kamieniarstwo ... s. 86.
6. Łopatkewicz T. Ośrodki ... s. 178.
7. Таранушенко С. Народні елементи в монументальній мурованій архітектурі XVII-XVIII століть на Слобожанщині. // Пам'ятки України.- 1992. - №2-3.- С.119-120.
8. Reinjuss R. Sztuka ludowa Łemkowszczyżny. // Polska sztuka ludowa - 1962 - №1 - s.20. 11.23.
9. Reinjuss R. Rzeźba figuralna Łemków / Ze studiów nad ludową kamienną rzeźbą na Łemkowszczyźnie Cz.II. // Polska sztuka ludowa - 1963 - №3-4 - S.126.
10. Найдавніший з таких хрестів зафіксований автором монографії у вересні 1993 року на цвинтарі у Бортному. На ньому вирізьблена дата - 1869 рік. На цьому хресті помітні сліди прикріпленого колись із бляхи зображення Розп'ятого Спасителя. Цікавою є сама гострошпильчата конфігурація трьох кінців цього чотириконечного хреста. Така конфігурація трапляється лише у найдавніших хрестах, які збереглись.
11. Reinjuss R. Rzeźba figuralna ... - s. 126.
12. Історія українського мистецтва...- Т.1 - С.116.
13. Reinjuss R. Rzeźba figuralna Łemków...-S.129.
14. Там же, с.134.
15. Там же.
16. На жаль, пластичному аналізу перешкоджає те, що весь пам'ятник пофарбований грубим слоєм господарської фарби срібного кольору.
17. Łopatkewicz T. Ośrodki...-1985-№3-4.-S.178.
18. Reinjuss R. Rzeźba figuralna u Łemków...-S.129.
19. Łopatkewicz T. Ośrodki kamieniarstwa ludowego...-S.179.
20. Там же, с.181.
21. Красовський І. Камінь і дерево в народних промислах лемків. // Народна творчість та етнографія.- 1987.- №5.- С.23.
22. Німенко А. Українська скульптура другої половини XIX - початку XX століття.- К.: Вид-во АН України. - 1963. -С.108-109.
23. Reinjuss R. Sztuka ludowa...-S.27.
24. Кармазин-Каковський В. Мистецтво лемківської церкви...С.90. іл.244.
25. Reinjuss R. Rzeźba figuralna Łemków ... - S.132-133.
26. Łopatkewicz T. Ośrodki kamieniarstwa ludowego... - S.179.
27. Там же. -С.179.
28. Małeta A. Z badań nad rzeźbą kamienną okolic Wielicki, Golowa, Myślenic. / Polska sztuka ludowa.- 1978.-№3-4.-S.225.-11.12.
29. Reinjuss R. Ludowa rzeźba na Zachudnim Pogorzu. // Polska sztuka ludowa.-1976.-№3-4.-S.173.11.16;-S.174.11.17.
30. Marczakowa K. Kamieniarstwo ludowe u Łemków. / Ze studiów nad ludową rzeźbą kamienną na Łemkowszczyźnie. Cz.I. // Polska sztuka ludowa.-1962.-S.38.
31. Reinjuss R. Ludowa rzeźba kamienna...-S.167.
32. Łopatkewicz T. Ośrodki kamieniarstwa ...-S.180.

Підрозділ 2.4

1. Інв. № 14803.
2. Інв. № 14804.

3. Красовський І. Народне різьбярство лемків. // Дзвін.-1991.- №7. -С.99.
4. Там же.- С.100.
5. Будзан А. Різьба по дереву в західних областях України.- К.: АН УРСР, 1960.- С.44.
6. Там же.-С.45.
7. Красовський І. Народне різьбярство лемків...- С.100.
8. Красовський І. Народне різьбярство лемків ...- С.101.
9. Згідно інформації, поданої його сином Андрієм.
10. Красовський І. Народне...-С.101.
11. Паньків В. Лемківські майстри різьби по дереву.-К.: Вид-во Академії Архітектури Української РСР, 1953.-С.14-15.
12. Знаходиться у приватній збірці у м.Горлиці / Республіка Польща /
13. Красовський І. Різьбяр Михайло Орисик.// Народна творчість та етнографія.-1985.-№4. -С.83.
14. Паньків В. Лемківські майстри...-С.17,іл.2.
15. Красовський І. Різьбяр...-С.83.
16. Німенко А. Українська скульптура другої половини ХІХ - початку ХХ століття. - К.: АН УРСР, 1963.-С.108.
17. Красовський І. Камінь і дерево в народних промислах лемків. // Народна творчість та етнографія.-1987.-№5.-С.22.
18. Німенко А. Українська скульптура...-С.108.
19. Там же.
20. Там же.
21. Німенко А. Українська скульптура... -С.109.
22. 30-і роки, інв. № 62655.
23. Знаходиться у приватній збірці в м.Горлиці, Респ. Польща.
24. Будзан А. Різьба по дереву...-С.45.
25. Красовський І. Народне різьбярство лемків... -С.99.
26. Паньків В. Лемківські майстри різьби по дереву...-С.13.

Підрозділ 2.5

1. Іванусів І. Церква в Руїні. Канада, видання св. Софії, 1987.-С.50.
2. Див. І. Розділ цієї монографії.
3. Шах С. Між Сяном і Дунайцем. Часть І. Мюнхен: Вид-во "Християнський голос", 1960.-С.36.
4. Красовський І. Народне різьбярство лемків. // Дзвін.-1991.-№7.-С.99.
5. Pieradzka K. Na szlakach Łemkowszczyzny. Kraków: Nakładem komitetu do spraw szlachty zagrodowej na wschodzie Polski przy towarzystwie rozwoju ziem wschodnich, 1939.-S.147.
6. Chrzanowski T. Piwocki K. Drewno w polskiej architekturze i rzeźbie ludowej...-S.34.
7. Архитектурное наследие Ленинградской земли.-Ленинград: Лениздат, 1983.-С.98 та ін.
8. Знаходиться в експозиції музею народної архітектури, м.Бардіївські Купелі, Словаччина.
9. Готичні входні портали мають церкви св. Арх.Михайла с.Святкова Велика (1757 р., повіт Ясло), св. Козми і Дам'яна с. Незнаєва (1787 р., повіт Горлиці) церква Покрови Богородиці с.Кореївці (1764 р., Свидницький округ) та багато інших.
10. Культура і побут населення України.-К.:Либідь, 1991.-С.185.

11. Знаходиться на території Окружного краєзнавчого музею, м.Гуменне, Словаччина.
12. МНБС
13. Музей народного побуту і архітектури України.
14. Райнфус Р. Народная архитектура лемков // Карпатский сборник. - М.: Наука, 1972. -С.52.
15. Хата знаходиться на території Державного музею українсько-руської культури, м.Свидник, Словаччина. Тут і далі назви округів на території Словаччини подані згідно з даними працівників музею.
16. Так тлумачать ці зображення жителі с.Кечківці.
17. Хата знаходиться на території Музею народної архітектури, м.Бардіївські Купелі (Словаччина).
18. Знаходиться там же.
19. Знаходиться там же.
20. МНБС.
21. МНАПУ.
22. Там же.
23. Там же, інв. № 6694.
24. ДМУРК, м.Свидник, інв. № Е-880.
25. Там же, інв. №Е-980.
26. Знаходяться в експозиції МНАБК.
27. Знаходяться там же.
28. Знаходяться в експозиції МНАБК.
29. ДМУРК, інв. № Е-1116.
30. ДМУРК, інв.№ Е-1112.
31. ДМУРК, інв.№ Е-669.
32. МНБС.
33. ДМУРК, інв.№ Е-1041.
34. ДМУРК, інв. № Е-471.
35. Моздир М.І. Українська народна дерев'яна скульптура.- К.: Наукова думка, 1980. - С.106.
36. Szanter Z. Cerkiew w Prystopiu i jej remont. // Polska sztuka ludowa, - 1985.-№3-4.-S.247.
37. Шах С. Між Сяном і Дунайцем ...-С.149-150.
38. Інформацію подав ключник церкви під час збору польового матеріалу автором монографії у вересні 1994 р. на території Словаччини. Згідно з цими даними іконостас був привезений сюди уже готовий і встановлений в нову тоді церкву у рік її відкриття.
39. Холодний М. Дослідник Ужанської долини.// Народна творчість та етнографія. - 1993.- №1. - С.92-94.
40. Шах С. Між Сяном і Дунайцем ...- С.279.
41. Грушевський М. Історія України-Руси ...Т.1. -С.492.
42. Łopatkiewicz T. Ośrodek kamieniarstwa ludowego ...- S.179.

ІІІ РОЗДІЛ Підрозділ 3.1

1. Див. другий параграф ІІ Розділу монографії про різьбярську оздобу церкви Арх. Михайла у Кечківцях, Арх, Михайла у Крайній Бистрій, Покрови Богородиці у Нижньому Комарнику та ін.
2. ДМУРК, інв. № 53/64.

3. Фото двох аналоїв із Закарпаття відомого чеського фотографа Ф. Заплеталя ў книзи П. Магочі. "Holzkirchen in den Karpaten".
4. Інв. № 170/68.
5. Див. другий параграф II Розділу.

Підрозділ 3.2

1. Державний музей українського народного декоративного мистецтва, інв. № 4371.
2. Власність авторів.
3. Музей видатних діячів укр. культури (м. Київ), інв. ДП № 82.
4. ДМУНДМ, інв. № 3558.
5. Там же, інв. № 3555.
6. Там же, інв. № 3144.
7. Там же, інв. № 3556.
8. МВДУК, інв. ДП № 76.
9. ДМУНДМ, інв. № 3578.
- 10, 11, 12, 13, 14 - власність автора.
- 15, 16, 17 - вищенаведені три роботи знаходяться у приватній збірці.
18. Власність автора.
- 19, 20 - вироби, які зображені на фото №77, 78 зберігаються у приватній збірці.
21. ДМУНДМ, інв. №3735.
22. Там же, інв. №3734.
23. Держ. музей укр. образотв. мистецтва.
24. Власність автора.
25. ДМУНДМ, інв. №3695.
26. Там же, інв. №3885.
27. МВДУК, інв. ДП №81.
28. ДМУНДМ, інв. №3896.
29. Там же, інв. №3612.
- 30, 31, 32 - Приватна збірка.
33. ДМУНДМ, інв. №3867.
34. ДМУНДМ, інв. №3845.
35. Власність автора.
36. ДМУНДМ, інв. №3725.
37. Власність автора.
38. Власність автора.
39. Дирекція художніх виставок України.
40. МВДУК, інв. ДП № 80.
41. Власність автора.
42. Власність автора.
43. ДМУНДМ, інв. № 3589.
44. Там же, інв. № 3653.
45. Там же, інв. № 3651.
46. Приватна збірка.
47. Власність автора.
48. Приватна збірка.
49. Приватна збірка.
50. Власність автора.
51. Власність автора.

52. Приватна збірка.
53. Приватна збірка.
54. Усі названі три твори - власність автора.
55. Останні три твори - власність автора.
56. ДМУНДМ, інв. № 3643.
57. Обидві роботи - власність автора.
58. Обидві роботи - власність автора.
59. Приватна збірка.
60. Інв. № 14803.
61. Приватна збірка.
62. Власність автора.
63. Приватна збірка.
64. Обидва твори - власність автора.
65. Власність автора. До речі, такі твори - данина сучасному сувенірному ринку у міжнародному масштабі.
66. Власність автора.
67. Власність автора.
68. Власність автора.
69. Власність автора.
70. ДМУРК, м. Свидник, інв. №433/61.
71. Дмурк, м. Свидник, інв. №370/78.
72. Там же, інв. №868/78.
73. Там же, інв. №242/89.

Підрозділ 3.3

1. Приватна збірка.
2. Приватна збірка.
3. Приватна збірка.
4. Приватна збірка.



Одрехівський Роман Васильович народився в стародавньому українському місті Львові 2 липня 1959 року. У 1981 році закінчив Львівський державний інститут прикладного та декоративного мистецтва (сьогодні - Львівська Академія мистецтв). Працює в галузі декоративно-прикладного мистецтва (художня обробка скла, дерева), декоративної скульптури. Учасник художніх виставок в Україні з 1982 року. Творчу роботу Роман Одрехівський поєднує з науковою. У 1995 році закінчив аспірантуру при Львівській Академії мистецтв. Кандидат мистецтвознавства з 1995 року. В полі зору його досліджень - різьбярство Лемківщини. Пропонована шановному читачеві праця - результат наукових досліджень автора протягом декількох останніх років.