

Рк 40  
285

М. РУДИНСЬКИЙ.

АРХИТЕКТУРНЕ ОБЛИЧЧЯ ПОЛТАВИ.

ПОЛТАВА.

2286 КРАТКИЙ ПАСПОРТ КНИЖИ А

№ ПР НО Р 83 Инв. № 2432929

Автор Рудинский М.

Название Архитектурные обшр  
28 ПОЛТАВЫ.

Место, год издания Полтава, 1919г.

Кол-во \_\_\_\_\_

— " — от \_\_\_\_\_

— " — из \_\_\_\_\_

— " — ко \_\_\_\_\_

— " — сх \_\_\_\_\_

Том \_\_\_\_\_ Вкл. \_\_\_\_\_

Копвол \_\_\_\_\_

\_\_\_\_\_

\_\_\_\_\_

Примеч \_\_\_\_\_

28

*Брески*

НО.

700  
Р-83.

МИХАЙЛО РУДИНСЬКИЙ.

Последний контроль

АРХИТЕКТУРНЕ ОБЛИЧЧЯ ПОЛТАВИ.

Рк 2432929 47

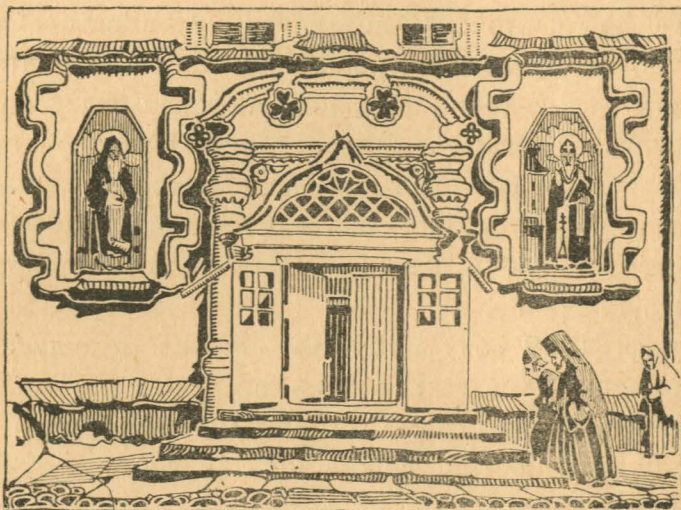
Рисунки Федора Рожанковського.

ПОЛТАВА  
1919.

НО(23к)92 ПОЛТАВА

Державна ордену Трудового  
Червоного Прапра  
Республіканська бібліотека  
УРСР імені КПРС  
-3-

З друкарні Рабиновича. Накладом газети „Рідне Слово“.



I.

Закинута в глиб степів, стоячи осторонь великих шляхів торговельних і тому не маючи змоги розвинути в собі торгівлі і промисловости, сих могутніх факторів зростання городів, Полтава була, лишилася і, можна сказати напевне, зостанеться назавше суто-провінціальним містом.

Починаючи з перших літописних відомостей і кінчаючи XVIII сторіччям, Полтава лишалася глухим закутком, маленькою провінціальною осадою, окремою маленькою точкою країни козаків і старосвітських поміщиків-хліборобів, яку так трудно розпізнати серед стихії потопаючих в зелені садків містечок, сел і хуторів.

Цілком невідома в часи великокнязівські, увіходячи рядовим містечком в незміряні простори маєтностей кн. Вишневецьких, Полтава ніколи не піднялася по-над десятками сотенних міст часів козаччини, гетьманщини і Руїни.

Або ж, як хоче, трохи инакше. Полтава часів Виговського-Дорошенка-Мазепи, Полтава часів Мартина Пушкаря і Петрика являється свого рода типовою виразницею тої провінціальної психіки, котра ніколи не виходить за межі околиць хутора, села, містечка, котра ніколи не „перелетає за частокіл“ по влучному виразові Гоголя. Тій психіці абсолютно незрозумілі поривання широкого масштабу, а звичка до безтурботного існування, вузькість поглядів, відсутність темпераменту і відсталість од випереджаючого темпу великих городів не раз спричинялася найбільш сумних подій нашої історії, і можливо не помилкою буде твердження про те, що в страшних трагедіях Чигрина й Батурина тая провінціальна психіка Лівобережжя і з окрема Полтави грала одну з перших ролей.

По катастрофі 1709 року Полтава—як раз в силу своєї провінціальности—дуже скоро не тільки замирюється з російським режимом, а навіть пишається своєю славою, славою міста перемоги Росії і смерти української незалежности, славою, що так досадно в'яжеться з нею в затасканній рими поетів.

Через яких 60—70 років по Полтавському бойовищі, в Полтаві підноситься перший пам'ятник Петрові старанням і коштом запорожця П. Руденка, саме в той час, як Запоріжжя доспіває свою лебедину пісню.

Подорож Катерини II, обставлена з усією помпою сторіччя Людовика XV, остаточно приголомшує Полтаву, а XIX століття, що воно принесло з собою утворення з Полтави губерніяльного міста—виключно тому, що з нею зв'язано перемогу Петра над Карлом—поширює російський культ Полтави, яко найбільш славного з помежи славних міст імперії, де кувалася її міць, де погіб швед, де остаточно було роздушено „зм'єю малоросійскаго коварства и изм'єны“.

Се захоплення Полтавою, яко городом слави Петра I-го, поклато остільки глибокий слід в умах російських інтелігентів тай в народніх масах взагалі, що навіть більшість студій про Полтаву, писаних її мешканцями, головним своїм пунктом мають місце Полтавської баталії і пам'яток, з'язаних з Петром I. (Бучневич, Павловський).

Ся провінціальність Полтави, як міста, і ся провінціальна психіка полтавця, звича йно, мусіла лишити свій слід в їх матеріяльній куль-

турі. І можливо, нігде інде вона не виявилася так рельєфно, як іменно в архитектурі міста.

Основними рисами її являється, по-перше, наслідування в формах якомусь більшому осередкові, по-друге, підлягання першому ж сильному впливові і, нарешті, в разі припинення тих впливів, певна завмерлість форм і опровінціалізованя їх, так би мовити, перероблення їх природою, дужчою за геній людини.

Одже моїм завданням є огляд пам'яток місцевої архитектурі, який довів би правдивість тих думок, що їх зазначено вище.

Але ж раніш ніж переходити до огляду Полтави в її архитектурі, треба спинитися на самій історії міста, яка поставить для нього певні тички і дасть певні пояснення.

## II.

Засновану десь в глибокій давнині, Полтаву називають вперше в XV віці, але ж і в XVI і в першій половині віку XVII се мало кому відомий і зовсім нецікавий закуток просторів Лівобережжя, і тільки при Б. Хмельницькому Полтава стає в ряди полкових городів. Першим полковником полтавським був Мартин Пушкарь.

Що уявляла з себе Полтава тих часів, говорити з певністю не доводиться, але ж спроба С. Васильківського дати задній плян до його картини „Обрання М. Пушкаря“ в кожному разі є вірною<sup>1)</sup>.

Якийсь пляц перед звичайною деревляною церквою, стилю церкви Спаса, біля котрої, по всьому, й було „місто“, тоб-то базарь, якийсь будиночок типової старосвітської форми і все. Далі йшли хати й хати. Хто й зна, чи були ще інші церкви.

Звичайно, скоро по тому Полтава починає потроху зростати й застроюватися. М. Пушкарь зі старшиною був, як те й личило, фундатором монастиря, але ж кам'яні церкви монастирські побудовані по ньому.

Кінець XVII сторіччя дає нам мало даних про Полтаву. Можна гадати, що з перетворенням її в полкове місто, вона головним чином, міцніла, яко фортеця; принаймні, в початку XVIII століття, користаючи з сього положення географічного—на краї високого і малопрístupного обрива—вона уявляла собою не аби-яку кріпость. До сього ж часу, мабуть відносяться і ті інтересні підземні ходи й коридори, які досить

<sup>1)</sup> Для неї артист користав з літографії 30 років.

густо мережать собою глибини нинішнього Петрівського пляцу та його околиць.

Але ж якою маленькою була тоді Полтава, як місто! Вриваючись по обривах до Ворсклової долини, кріпость не мала в своїх валах ні того Петрівського пляцу, ні Келенського проспекту. Стрітенська церква була кладбищенською церквою за чертою города, а населеним пунктом по-за межами міста був, по всьому, лише Поділ. Павленки були близьким селом; південно-західної частини Полтави—районів Шевченківської, Пушкінської та Кобеляцької вулиць—не було й натяку.

Полтавське байовище, „уславивши“ Полтаву, мало допомогло їй в смислі зростання й розквіту, бо скоро по ньому по Україні перейшла грізна хвиля чуми, викликаной нечуваною кількістю смертей на полях кривавої боротьби.

Мабуть, лише по 50 роках втихомиреного життя, коли остаточно вщухла тая боротьба на довгий-довгий час, коли козацька старшина остаточно попливла по тихому морю цілковитої „преданности престолу й отечеству“ до ясно визначених перед нею берегів безтурботного існування на спинах скривдженного селянства—Полтава починає більш прискореним темпом виходити за межі старого кріпостного існування і скоро розпросторюється на північ і захід.

Тоді, якось майже одночасно, протягом яких 30-40 років, підносяться кам'яні церкви Воскресення, Стрітення, св. Миколи, імпозантний Успенський Собор; серед рядів хат виникають перші кам'яниці.

Але ж той же самий дух глухої провінції, як перше, лежить на Полтаві, і хоча вона числиться містом, насправжки вона є звичайнісіньким містечком, що воно не може рівнятися не те до Переяслава, а й до менших городів, як от Лубні чи Прилука. Про се найбільш яскраво свідчать записки мандрівників кінця XVIII і початку XIX сторіччя, які присвячують Полтаві кілька цілком слушних і зовсім неприхильних уваг.

„Полтава“, пише Зуев, що він проїхав її в роках 1781-82, „се невелике місто з 1000-єю деревляних, низьких, але ж чисто зовні білених домиків, з котрих 2 чи 3 кам'яні. Найкращий домок кам'яний належить Руденку“.

Французський посол при російському дворі граф Сеґюр, що він супроводив Катерину під час її подорожі до Таврії в р. 1787, писав:



„Полтава – невеличке місто, зле прикрашене й мало заселене, яке не дає а ні жодного видатного будинку“.

Сумароков, що відвідав Полтаву в р. 1802, висловлюється ще більш неприхильно:

„Полтава є бідним і маленьким містечком (городішко), де немає ні простих вулиць, а ні порядних будинків“.

І нарешті кн. Долгорукий:

„... оскільки місто є славним (по історичних спогадах), остільки ж зле воно виглядає зовні. Баталії можуть уславити місце, надати йому бучної слави в дієписах, та зробити місто красивим, славнозвісним може одна торгівля, а якій же їй бути тут? Єдиною окрасою Полтави є пам'ятник на честь Полтавського бойовища, споруджений Руденком“<sup>1)</sup>.

Звичайно, для петербуржців епохи Катерини, вихованих на красній архітектурі кращих архітектів часів Єлизавети, завершених геніальним Растреллі, славу котрого в часи Павла і Олександра I намагались повершити кращі майстри епохи—імпонувати їм міг лише Київ, з його розкішними формами українського будівництва часів Мазепи. Що могла дати глядачеві з боку архітектурного Полтава?

Лише свої біленькі чисті хати і старосвітські будиночки в обіймах зелені та незвичайно шляхетну архітектурну квітку—свій Хрестоздвиженський монастир, що утворює собою один з найкрасніших ландшафтів цілого краю.

І що варто уваги в тих записках північних чужоземців. По-перше, сей чудернацький масштаб в підході до оцінки міста, диктований цілковитою відірваністю центра від провінції, по-друге, се постійне здивування північного глядача перед „б'льми домиками“ України.

### III.

І от відразу, без всяких ступневих переходів, Полтава стає губерніяльним містом, при чому їй віддано преферанс перед більш видатним і центральним для території містом—Лубнями—виключно з-за тої самої баталії Полтавської.

Незвичайний інтерес, який проявляв здавна петербургський Уряд до справ „малоросійських“, мусіровання „малоросійской опасности“, якої все ще боялися в часи Олександра I, спричинилися того, що в Полтаву,

<sup>1)</sup> Цитуємо їх по книзі І.Ф. Павловського „Полтава“. Историческій очерк ея etc. Полтава 1910 Стр. XXI і слід.

як і взагалі на Україну, призначалися адміністраторами люде з найбільш впливових і найбільш „без лести преданных“ аристократичних фамілій.

Навряд чи якийсь інший город міг назвати на протязі 30—40 років своєї історії такий блискучий ряд йменнів його адміністрації, як Полтава, котра одержала з Петербургу такий пишний аристократичний букет.

Кн. Ал. Бор. Куракін—внук „птенца Петрова“ і близький родич гр. Паніна, кн. Ал. Ів. Лобанов-Ростовській, кн. Ник. Гр. Репнин-Волконській, гр. Ал. Гр. Строганов, гр. Вас. Вас. Левашов, кн. Ник. Андр. Долгоруков—найбільше панство, що зросло в атмосфері розкішних палляців Растреллі, Гваренгі і Монферана, се панство „волею судеб“ було закинуто в глухий закуток „Хохландії“, аби після екзерсисів на адміністраційному інструменті спокійно спочивати в фотелях Державної Ради й Сенату.

Увірване од привичної обстановки, з чистісенькою *carte blanche* в руках, воно всіма силами намагалося утворити з Полтави хоча найменше подіб'я покинутої північної Пальміри. Необмежена влада, як і необмежений простір для діяльності, спричинилися того, що на протязі якихсь 20—30 літ Полтава стала зовсім незвичайним містом.

Сплянована й побудована в камені кн. Куракіним, після добрих зразків і прикладів півночі, Полтава стає єдиним в своєму роді городом стилю імперії, хоча й незграбного подекуди в своїх зпровінціалізованих формах.

Але про це пізніше.

Куракін лишив по собі Полтаву вже остільки застроєною, що вона дивувала приїзджих, а кн. Репнін так просто стерявся. Вояка з голови до ніг в пору юности, він знайшов заведені у Полтаві Куракіним остільки строгі правила поведження, що навіть писав так:

„... Здѣсь въ Полтавѣ знакомиться труднѣе Черниговскаго, в огромныхъ зданіяхъ остался какой то духъ важной и почти придворной церемоніи, спорящей съ военными моими обыкновениями, но отчаиваться не должно—авось преодолѣемъ<sup>1)</sup>“.

Полтавське дворянство, по всьому, з усих сил тяглося не відставати від своїх провідців і скоро досягло „завидного положенія“. Принаймні, в р. 1837 ад'ютант вел. кн. Олександра—Юр'євич, списуючи свої

<sup>1)</sup> Павловський „Полтава“, стор. 102.

вразіння, розсипається в компліментах по адресі здивувавших його своїми туалетами дам — „хохлушек“ і „хохлов“ („образованныхъ и даже одного поэта“).

В кожному разі, скоро по Куракіні зводяться дворянські кам'яниці, за ними міщанські кам'яні домики, і потроху Полтава стає „городомъ въ настоящемъ смыслѣ слова“.

Будівнича гарячка часів Куракіна, Репніна вщухає. На зміну незвичайного розмаху першого десятиліття ХІХ сторіччя, приходять бюрократична вузькість епохи реакції. Екстатичного Апольо—Цітареда замінює холодний Арес. Замість прекрасних творів Росії Петербург будує казарми. 1825 рік проводить свою борозну більш глибоку, а ніж то може здатись. Казарми і тюрми сунуть по території імперії широкою лавою, затоплюючи собою Україну від Київщини до східньої частини Харківщини. Наступає смерть ініціативи, все підводиться під ранжир, все „мовчить, бо благоденствує“ під благою рукою царя. Засипає й Полтава спокійно і, можливо, з радістю, позбувшись вже занадто непокійних і вигадливих князів Куракіна і Репніна. Не спить лише енергійна сім'я крамарів і комерсантів, що густо населяють Полтаву.

На зміну елегантських круглих пляців, оточених будинками в красивому стилі імперії, протягуються одноманітні ряди крамниць. Їх невибагливий смак рішучо накладає своє тавро, захоплюючи все ширші кола і місто—особливо в найбільш оживлених місцях—підлягає йому.

Втім, раз набута форма не так скоро забувається полтавцем; він не хоче зрікатися раз засвоєних звичок і правил і з упертістю, вартує іншого вживання, наліплює над вікнами своїх будиночків окраси чужого, але ж ставшого привичним стилю часів перших генерал-губернаторів.

#### IV.

Тепер накресливши в головних рисах окремі моменти в історії Полтави, я легше можу говорити про ті або інші взірці її архитектурного минулого й сучасного. Знайомство з ними треба почати з пам'ятника кінця ХVІІ віку—церкви Спаса; потім іде монастир. За ними нашу увагу притягують будівлі другої половини ХVІІІ віку, далі будівництво часів Куракіна і Репніна і, нарешті, сучасна міщанська архітектура.

*Ц е р к в а   С п а с а .*

Церква Спаса уявляє собою безумовно одну з найвидатніших пам'яток архітектури цілого краю. В самих коротких словах її історія така.

Як знати по записах на крисах Анфологіона 1651 року Львівського друку—року 1705 (6 сент.) пожежою знищено стару церкву Спаса Преображення; презвітер Спасо-Преображенський Іван Світайло, за допомогою пана Івана Искри, купив старий деревляний храм Преображення в Полтавському Хрестоздвиженському монастирі і переніс його на місце погорілої церкви. Від року 1712 маємо незвичайно інтересні документи в сій справі—саме скаргу ігумена, панотця Єфрема Шацького до митрополита Іосифа Кроковського на Спаського попа Івана Світайла котрий задержав у себе тисячу злотих, які мусив повернути монастиреві в рахунок „зторгованої“ церкви.

В роках 1810—11 ся церква прийшла до того стану, що більшу частину її треба було розібрати, а всі церковні речі перенести до одного з приділів, який і утворив собою нинішню церкву Спаса, і в якій служба Божа правилася до р. 1830. Церква збереглася до наших днів прямо якимсь чудом.

Річ в тому, що по легенді в сьому храмі Петро молився за даровану перемогу над Шведами. Олександр II, в році 1837, приїхавши до Полтави, роздивлявся церкву і постановив зберегти її для історії. Таким чином, над пам'яткою глибокої старовини року 1845 було зведено кам'яний футляр, а в 1847 збудовано до нього кам'яну дзвінницю.

Не розглядаючи сієї пам'ятки з усіх боків її художнього значіння, я спинюся лише на її архітектурній формі.

По всьому, деревляний Преображенський храм монастирський було збудовано скоро по заснованні монастиря Полтавського, в другій половині XVII віку. Домислитися його пляну, звичайно, дуже трудно, хоча чисто а ргіогі, можна припустити, що його побудовано в формі хреста і мабуть о п'яти банях, а не кораблем. Для сього єсть підстави (Хрестоздвиженський монастирь, соборні церкви, Густиня, Мгарський монастирь). Особливо інтересно для нас те, що серед пам'яток нашої старовини на Полтавщині, Спаський храм уявляє з себе чи не єдину церкву, криту гонтом.

Незвичайно інтересною являється так само форма бані—чисто західно-північного типу і, нарешті, посадка бані на чотирьох-кутній основі пляну. Порівнюючи церкву Спаса з відомими взірцями архітектури західного і північного правобережжя, мусимо зазначити, що сей цінний пам'ятник нашого минулого ставить перед нами цілий ряд надзвичайно інтересних запитань церковно-археологічного порядку, а саме: про впливи західно-українські на лівобережжі в з'язку з кольонізацією XVII сторіччя і про взаємовідносини пляну і форм південно-східнього і північно-західнього типів (8-кутник і зрізані бані, 4-кутник і опуклі бані); третім незвичайно цікавим питанням, в з'язку з зачепленими вище, є питання про те, як рано деревляне будівництво церковне перейшло до білення церковних стін.

Церква Спаса стоїть в нерозривнім з'язку з історією Полтавського монастиря.

#### *Полтавський Хрестоздвиженський монастирь.*

Полтавський Хрестоздвиженський монастирь засновано в р. 1650 заходами ігумена Лубенського Мгарського монастиря Калістрата (1636—1658; 1649—50) на кошти полковника М. Пушкаря (1649—1658, хі), Ів. Искри, Ів. Крамаря. Звичаї тих часів примушували полковників і взагалі старшину вищих кол дбати про церковне будівництво, а старі військові традиції в'язали те будівництво в першу чергу з монастирями. Бурхливі події часів Богдана і Виговського не дали змоги відбудувати монастиря з каменю; втім хвиля кам'яного будівництва широко розлилася по Україні лише в часи гетьманування Мазепи (1689—1709). Тому і Хрестоздвиженський монастирь побачив свій собор кам'яним лише в часи Мазепи, в полковникування Ів. Искри (1696—1709). Раніше дослідувачі місцевої старовини відносили збудування Хрестоздвиженського храму до часів полковництва Василя Василевича Кочубея (1727—1743), але нині з певністю можна сказати, що звів того храму Василь Леонтієвич Кочубей, присуджений до страти в році 1708. Підстав для точного опріділення років будування в нас немає; в кожному разі, храм було збудовано в самому кінці XVII в. або ж в перші роки віку XVIII.

Хрестоздвиженський храм уявляє з себе прекрасний взірець українського бароко, хоча і без тої пишноти оброблення зовнішніх стін і пор-

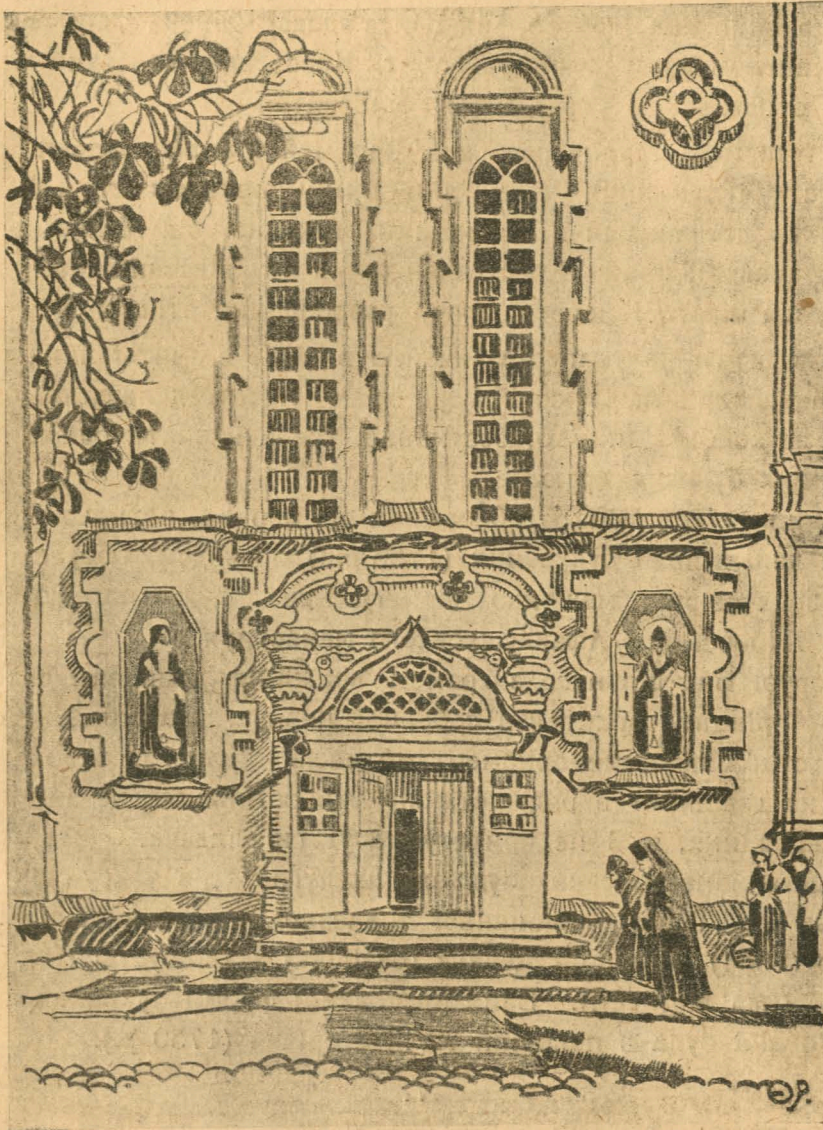
талу, які знати на будівлях київських. (Церква Успіння в Лаврі, Миколаївський собор, Брацтво, церква Мазепиних часів на святій брамі).



№1. Манастирь. Соборний храм од дзвінниці.

Уявляючи собою доволі, порівнюючи, рідку форму сьомибанного храму (в Києві Лавра, Мик. Манастирь) Хрестоздвиженський собор, завершується незвичайно шляхетною групою бань, з которых дві (по фронто-

ну) поставлені по краях, а 5 щільно здвинутих до центра, яскраво підкреслюють ідею храму.



№ 2. Манастирь. Портал собору.

Не менш благородним являється розроблення стін строго витриманими архитектурними деталями, прорізаних довгими вікнами й оздоблених лише типовими рел'єфними рамцями для ікон.

Незвичайна простота і чіткість рисунка, повна відсутність часто цілком непотрібних архітектурних окрас (як от, наприклад, на вівтарній абсиді соборної Лаврської церкви) загальна імпазантість архітектурного цілого і, що найбільш дорого, цілковита додержаність вироблених нашим будівництвом форм деталей—робить Хрестоздвиженський храм особливо цінною пам'яткою українського мистецтва.

В сей час мені трудно говорити про майстра цієї будови, так само як і провести порівняння храму з іншими церквами тієї доби, але ж мушу сказати, що виходячи, принаймні духовно, від Мгарського монастиря Полтавський храм Хрестоздвиження не відступає йому в смислі викінченности цілого і простої краси розроблення стін.

Коли ж взяти на увагу незвичайно вигідне в смислі ландшафта положення монастиря на високій горі, храм Хрестоздвиження, одтінений високою і легкою дзвіницею, безумовно, треба визнати одною з кращих архітектурних будівель краю.

Дзвіниця, поставлена в 20 сажнях від церкви, чотирьох поверхова, з типовим для часів її будування (1786 рік) прсходом, побудована після якихсь добрих взірців, можливо, чернігівських, дуже нагадуючи собою дзвіницю Лубенського Афанасієвського монастиря.

Не порушуючи цільного з храмом вражіння, вона вже одходить од основного принципу архітекта соборної церкви. Захоплення окрасами зовнішніх стін ліпленими орнаментами часів пізнього бароко (рококо) одбилося на дзвіниці в ряді деталей, які остільки ж не зміцнюють загального вражіння, як і не притягують уваги глядача.

З інших монастирських будівель заслуговує на увагу вівтарна абсида церкви св. Троїці, колишньої трапезної, попсованої пізніщою пербудовою (1864). Нинішня церква (базіліка) завершується однією старою банею (над вівтарем). Баня прекрасної форми українського бароко. Побудована була в половині XVIII сторіччя (1750 р.).

#### V.

Бароканські принципи збереглися в Полтаві в усіх церквах, збудованих у XVIII віці.

Стиль „бароко“, утворений впливовим смаком збагатівшої буржуазії кінця XVI і XVII віку в Італії—уявляє з себе дальше розвинення форм Renaissance'a.



Зложившись в часи пересичення шляхетними і простими формами клясичного стилю, відродженого в часн Браманте, Брунелескі і Мікель-анджельо, відповідаючи смакові збалованої аристократії капіталу, сей стиль відразу було охрещено йменням „упадочного“, „чудного“. І, безумовно, в порівнянні до утворів Renaissance'у в себе на батьківщині, в Італії, будівлі сього стилю бідніщі мислею за своїх попередників, як і вся італійська культура кінця XVI і XVII сторіччя бідніща за епоху quattrocento.

Одже се маємо віднести лише до Італії та італійських майстрів. Свіжі творчі сили інших західно-європейських країв понесли бароканські форми, як певне досягнення, до дальших шукань форми і ритмики архитектурного цілого.

Прилучення королівської Франції до джерел італійського мистецтва відограло в сьому рішаючу ролю, і слідуочі сторіччя, сторіччя капрізу витончених гресіеух і гресіеуес, сторіччя Людовиків, на довгий час утворили з Парижу новий центр мистецтва і його нових шляхів.

Одночасно з Францією житгя італійської штуки причастились й інші краї. Чисто середнєвічне зведення рахунків між близькими сусідами в так званих війнах, замінилося роз'язанням загально-європейських питань, як от 30-літня війна, або ж боротьба імперії з турками. Розвинення міжнародної політики, зростання городів, розвинення торгівлі, куди притягується Україна з її хлібом—сприяє розвиткові взаємовідносин і впливів. Доминуючий на заході бароканський стиль приходить до нас в найбільш щасливу для нас годину—в часи Сагайдачного—Могили—Хмеля, зростання брацтв і вже пустившої коріння західно-європейської освіти.

Бароканський стиль, як і ренесансовий, на заході зустрів давно вже встановлені форми церковного будівництва, так званого, романського стилю й оживаю. Виходячи в своєму розвиткові з базіліки (витагнутого чотирьохкутника) вищеназвані стилі міцно встановили плян католицького храму в формі латинського хреста (переріз головного нефа—базіліки—в прогін, так званим, трансептом). Базіліка, як і трансептовий корабель, вкривалися двосхилим дахом, на перехресті котрих було єдине місце для купола. Але ж купола латинські церкви не потребували. Для надання більшої імпазантности головний неф витягувався в довжину, а стіни тяглися в височінь, завершуючись славно-

звісним оживальним склепінням. Для надання тої імпазантности зовні увага архитєктів прямувала до розвинення чола (фронтонa). Так зняли ся над латинськими церквами дві башти фронтонa.

Треба зауважити, що в той же час найбільшим утвором Відродження в архитєктурі були куполи Брунелєскі і Бонаротті в соборах S. Maria del Fiore і св. Петра.

Цілком инше стояла справа з храмами в формі православного рівнобічного хреста, так само розвиненого з грецько-римської форми базіліки трансептованої як раз посередині. З'язана в своїх розмірах хрестообразна церква православна центром своїм мала баню. Одже для розвинення бані, як такої, православне будівництво давало такий необмежений простір, якого латинська архитєктура дати не могла.

В цьому полягає розгадка того явища, що бароканський стиль мав таке незвичайне розвинення в нас на Україні. І ніде—ні на заході Европи, ні в Москві—в церковному будівництві бароканський стиль не дав таких благородних і прекрасних будівель, як на Україні. Причин до його розвинення у нас було багато. Не менш інтересним являється і те, що красна лінія бароканської кам'яної бані утворилася так під західно-європейським впливом, як і з готової вже форми бані наших деревляних церков.

Новітнім для наших храмів було лише розроблення чола й порталу—цілком західно-європейський вплив, але й тут для того впливу був певний ґрунт.<sup>1)</sup>

Бароканський стиль не був для нас таким чужим стилем, як скажемо старовізантійський.

Там, де було сліпе наслідування західно-європейським (в польській призмі) взірцям, бароканський стиль давав храми з однією банею в центрі і двома банями-баштами по фронтону. Але ж таких церков (вони були і в дереві) порівнюючи дуже мало. За те переважна більшість кам'яних церков тієї доби є п'ятибанної системи, бо ніде ідея одного завершуючого купсла не давала такої спокуси його розроблення, так само як і злиття кількох бань (п'яти) в одну стройну групу, щільно з'язаних між собою, як у нас на Україні. (Видубицький монастирь, церква на економічних воротах). Ніде инде архитєктурна маса церкви не відповідала ідеї стройности цілого, як іменно п'ятибанна українська

<sup>1)</sup> Порівн. В. Щербаківський Архитєктура у різних народів і на Україні. Стор. 226.

церква так прекрасно скомпонована в суцїле, викінчене поривання вгору. Тільки один тип наших церков міг конкурувати з п'ятибанними—



№ 3. Собор.

однобанні. І се спричинилося до утворення типу так званих церков гетьманської доби (Переяславський монастир, Ступ, ц. Успіння в Ох-

2432929

тирці, ц. Миколи в Полтаві). Але ж він давав менше для витонченого смаку епохи.

Одже, зіллявшись з елементами нашого деревляного будівництва церковного, бароко остільки пустило у нас глибокі коріння, остільки припало українцям до смаку, що майже всі кам'яні українські церкви XVIII сторіччя так чи інше носять на собі його впливи.

Треба тільки зауважити, що провінція, опанувавши ним, внесла до нього свої корективи. Вона цілком відкинула зайве оздоблення стін (окрім пілястрів і карнизів), виходячи з будівництва деревляного. Тому ці провінціальні кам'яні церкви XVIII віку такі близькі і рідні нам.

### *Собор. Парафіяльні церкви.*

Собор почали будувати в році 1748. Ініціаторами і головними строїтелями церкви була Полтавська полкова старшина на чолі з Андрієм Горленком, останнім полковником Полтавським.

На щастя, ми знаємо „мураря“ собору—Стефана Стабанського, який почав його зводити і, таким побитом, в дальшому матимем змогу з'ясувати собі цілу картину його творчости, як архitekта, і виявити ті впливи, що він зазнав.

Вигляд собору Ст. Стабанського ріжнився від нинішнього. Собор було зведено з однією великою банею і двома меншими по чолу. Дві бані над вівтарною частиною добудовано було лише в році 1780.

Собор будували незвичайно довго, від року 1748 і до 1770. Не менш тяглося будування дзвінниці, закладеної в році 1774 і закінченої лише року 1801.

Причин тому було багато: тут і непорозуміння (часом не з-за проекту?) і відсутність коштів і зміна мурарів.

Архитектура собору, коли розглядати його зблизька, зупиняє увагу скоріше незвичайністю своїх мас, а ніж красою. Загальна строгість контурів, відсутність теплоти в розробленні стін і сухість в облямованні вікон роблять його—при наближенні холодним і чужим. Великий пляч і положення на високому місці, завдяки чому його маса так чітко рисується на фоні неба, ще більш заглиблює се перше вражіння. Не будь двох задніх бань—я назвав би його косцьолом, байдужим до землі, застиглим в своїй величності.

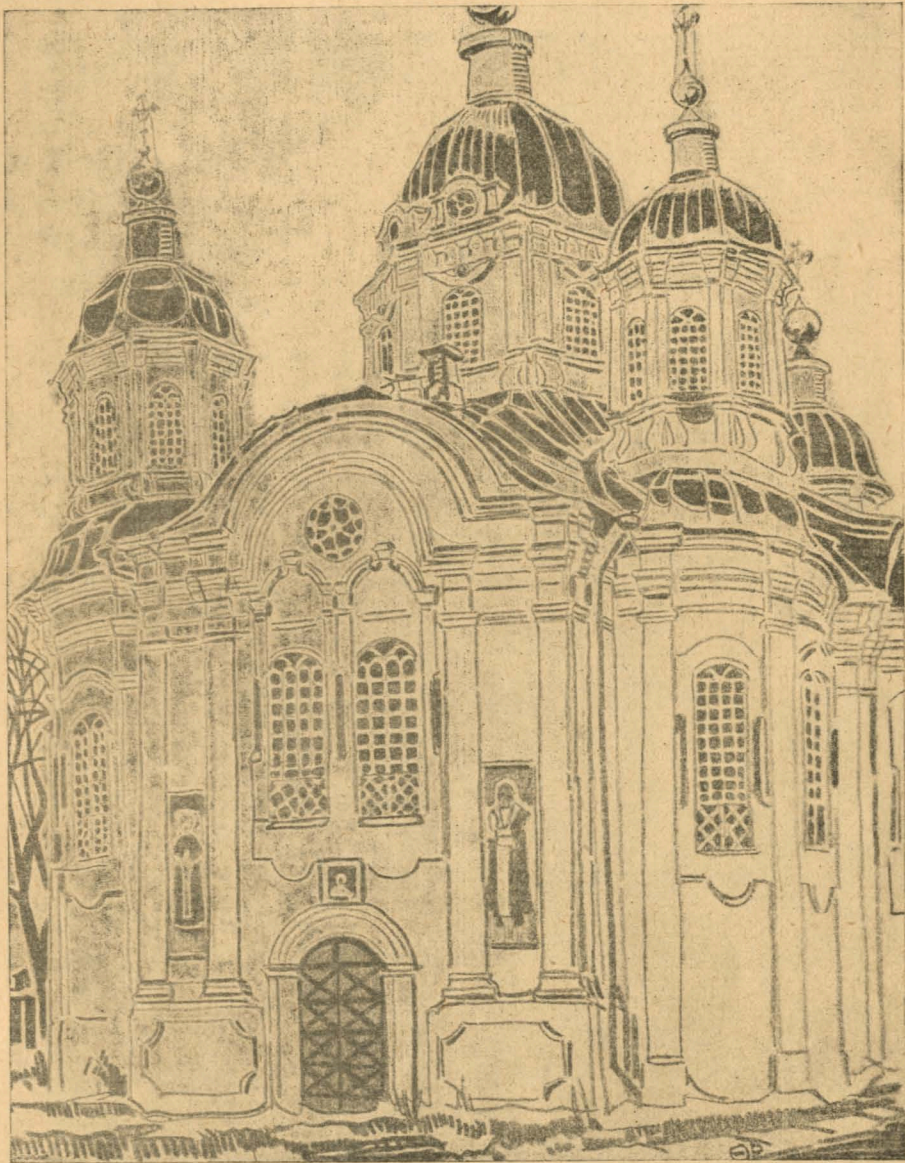
Але ж тая загальна суворість робить його незвичайно імпозантним, і з якого б краю ви не дивилися на його білі стіни, так чітко вири-совані на тлі блакиті, ви не можете не віддати повинне майстрові.



№ 4. Собор. Віттарна абсида.

який так глибоко рахувався з оточуючим ландшафтом. Рекомендую по-глянути на собор в ясний соняшний день з Мазурівської гори—од

церкви св. Миколи чи з Келенського проспекту (між будинком лікарні Ейнора і садибою п. Любощинських).



№ 5. Церква Воскресення з Воскресенського переулка.

По соборі в р. 1773 було збудовано церкву Воскресення, а скоро по тому, в р.р. 1782-87, церкву Стрітення. І та й друга, на перший

погляд, належать одному майстрові, який наслідував певному взірцеві (характерний деталь — проріз бань маленькими круглими вікнами), хоча повне стикання пляну, розположення бань, розроблення стін вікнами



№ 6. Церква Стрігіння, од південних врат.

і їх деталі, здається, говорять проти цього.

Церкву Воскресіння поставив Павло Руденко, той самий, що збудував і перший пам'ятник Петрові. Кам'яниця Руденка, десь в кварталі

нинішнього Губерніяльного Земства, притягувала увагу заїжджих петербуржців. По всьому, се був типовий представник славної доби будівництва XVIII сторіччя, з певним нахилом до меценатства, що, задумавши



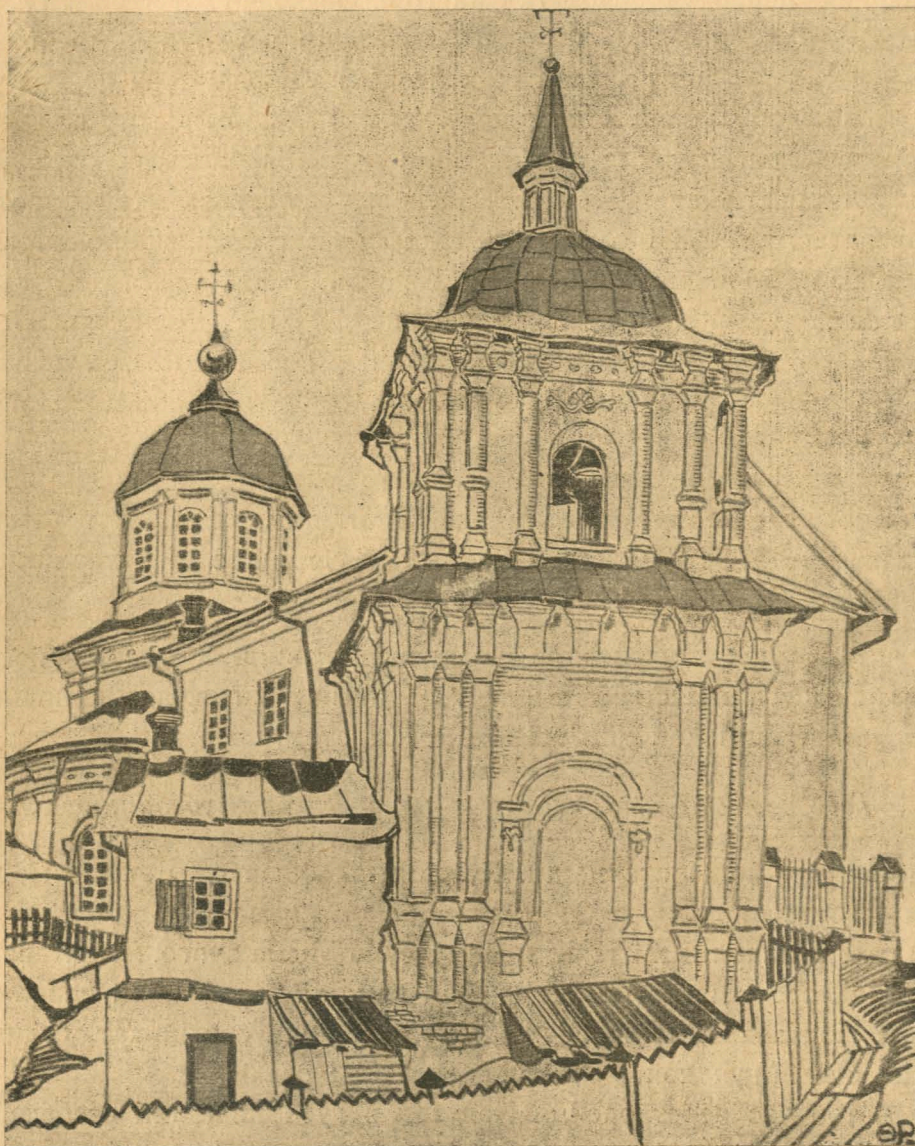
№ 7. Церква св. Миколи з південно-східного краю.

збудувати церкву, закликав до себе якогось мураря не з місцевих людей. Церква остільки припала до смаку полтавцям, що фундаторі Стрітенської



церкви її скопіювали.

В церкві Стрітєння більше теплоти, догідности. Вона менша за свій первообраз, більш присядкувата, а втім красніша в цілому. Можна



№ 8. Церква св. Миколи. Дзвінниця.

сказати, що Стрітєння є оброблення, освоїння форми. Вона відрізняється від Воскресенської пишним розвиненням карнизів і більш

ефектно поставленими, здвинутими банями. На превеликий жаль, і та й друга церкви попсовані прибудованими до них пізніше дзвінницями.

Найвизначнішою серед парафіяльних церков міста являється церква св. Миколая, праворуч „раската“ на горі. Збудовано її в році 1774.

Незвичайно інтересна в пляні (хрест із заокругленими кряями -- типовий деталь наших українських церков) Миколаївська церква уявляє з себе однобанну церковочку, викінченности, добірности і краси замислу котрої годі шукати паралелі. На горі, барбарська рука „благодетеля“, старости купця Н. В. Вакуленка зіпсувала її добудованням двохповерхового базіліко-образного додатку з метою „розширення храму“. Се сталося в 50-х роках минулого сторіччя.

На гравюрах Стадлера її можна бачити в усій її непорушеній красі.

Загальна пропорціональність, красні лінії рисунка, додержаність українських форм і в цілому і в деталях роблять Миколаївську церкву шедевром місцевої штуки будівничої.

Осторонь було поставлено р. 1784 двохповерхову дзвіницю, яка виразно наслідує добрим взірцям київським часів Єлизавети (дзвіниця Петропавлівської церкви на Подолі, Межигірря), з характерними оздобленнями стилю рококо.

Решта полтавських церков—продукт половини XIX віку з його неймовірною відсутністю смаку, з його казенними архitekтами-чиновниками, з його узаконеним консисторським графаретом.

#### *Горожанська архitekтура часів генерал-губернаторів.*

Приїхавши до Полтави, кн. Куракин знайшов її, в смислі церков, цілком відбудованою.

В сьому напрямкові робити йсму було нема чого. Полтава мала прекрасний собор із дзвіницею і три кам'яні парафіяльні церкви.

Але Полтава не мала „домів“. Се була ціла стихія хат, будиночків, домиків, стихія вуличок, возвозів, садочків і садків.

А в той час перетворення Полтави в губерніяльний осередок з цілою низкою центральних інституцій вимагало негайного будування відповідних помешкань.

На жаль, у мене не було змоги попрацювати спеціально над діяльністю кн. Куракина в сій галузі, вияснити його найголовніших співро-

бітників, його зносили в сій справі з Петербургом. В кожнім разі, коли б кн. Куракин мав коло себе когось з видатних Петербургських майстрів, якому було би доручено і сплянувати нову Полтаву і збудувати



№ 9 Ворота і кольонада губернаторського дому.

її—наслідки його архітектурної діяльності були би значніші.

Але ж ся вимога вже занадто велика. І без того робота кн. Кура-

кина в сьому відношенні цілком виїмкова, і його діяльність можна рівняти хіба до ролі Рішел'є в Одесі.

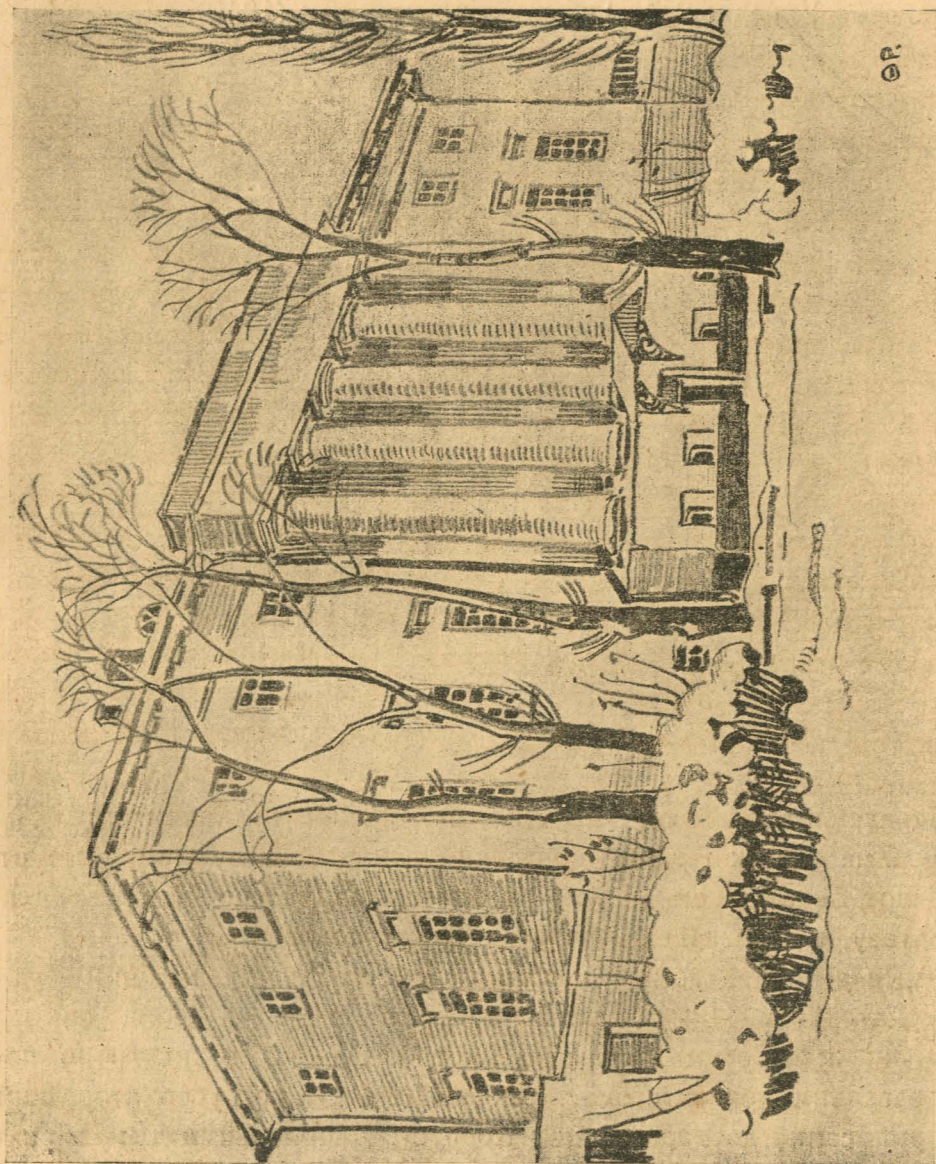
Жаден з провінціальних городів, і не тільки України, не може дати нічого подібного до круглого Олександрівського пляцу, від котрого розбігаються довгі і рівні (хоча й завузькі) вулиці. Жаден з провінціальних городів не може вказати в своїх межах остільки витриманої в смислі архітектурному частини, як Олександрівський пляц, одбудований в одному стилі.

Кн. Куракин привіз з собою симпатії до того Петербурзького стилю, законодавцем котрого був Гваренгі, а найяскравішим виразником в часи Олександра I—Росії. Захоплення новим стилем було незвичайне, і ніде він не мав такого розпросторення і такої викінченности форм, як в межах Росії, і особливо на Україні, де так багато треба було будувати. Щасливою відмінністю його являється, по-перше, те, що благородством своїх ліній, відсутністю того, що звуть „криком“ і цілковитим спокоєм мас, він повершує всі інші стилі, ніколи не ображаючи, ніколи не докучаючи; по-друге, маючи основою своїх форм строго виміряні прямокутники і півкрузжя, широко користуючи з найкращої архітектурної форми, знайденої людиною—портиком і кольонами, з мінімум'ом ліплених окрас—лише по-над вікнами і дверями, з єдиною метою виділити їх з рівної кладки стін—empire з однаковим успіхом можна прикладати і для збудування паляцу (Батурин, Ляличі, Сокиренці Галагана, Диканька Кочубея) і до церков (Собор в Кремінчуці) і до потреб горожанської архітектури (Київський Універзитет, Окружний суд у Полтаві) і до отелів-особняків (дім Гудим-Левковича в Києві, Дворянський дім у Полтаві, Губернаторський дім у Полтаві).

Нарешті, він так само легко виявляється в дереві, як і в каменю (провінціальні будиночки дворян, дім на розі Петровського пляцу і Дворянської вулиці в Полтаві).

Всі основні елементи стилю складають собою те найпростіше, що близько й відомо кожному. Контури його виступають на тлі заднього пляну, як яскравий утвір людини, без претенсій, але ж як цілковита протилежність природі, як ясно викреслені прямі лінії серед хаоса кривих.

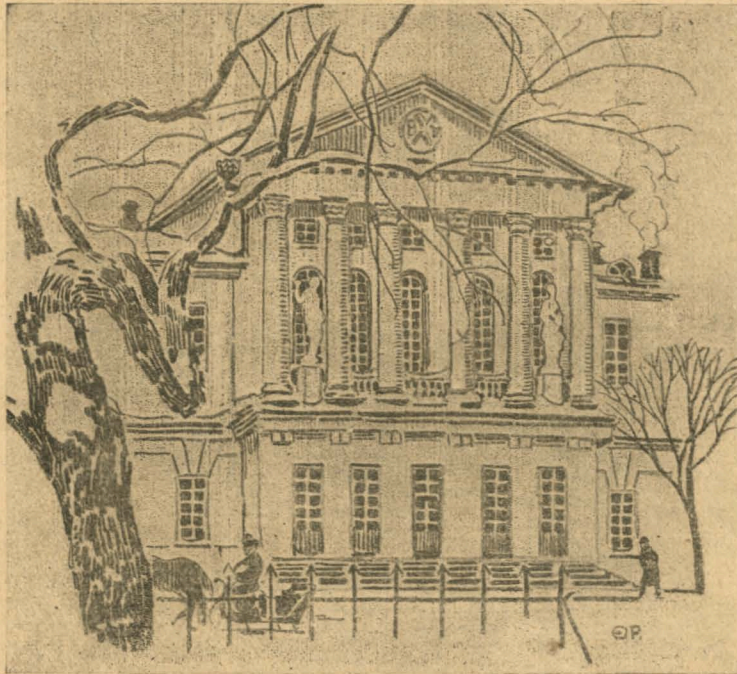
Базою, звідки кн. Куракин намірявся вводити в Полтаву-містечко Полтаву-город, був окреслений ним круглий Олександрівський пляц,



№ 10. Старо—Губернагорський Дім.

біля застройки котрого він заходився відразу.

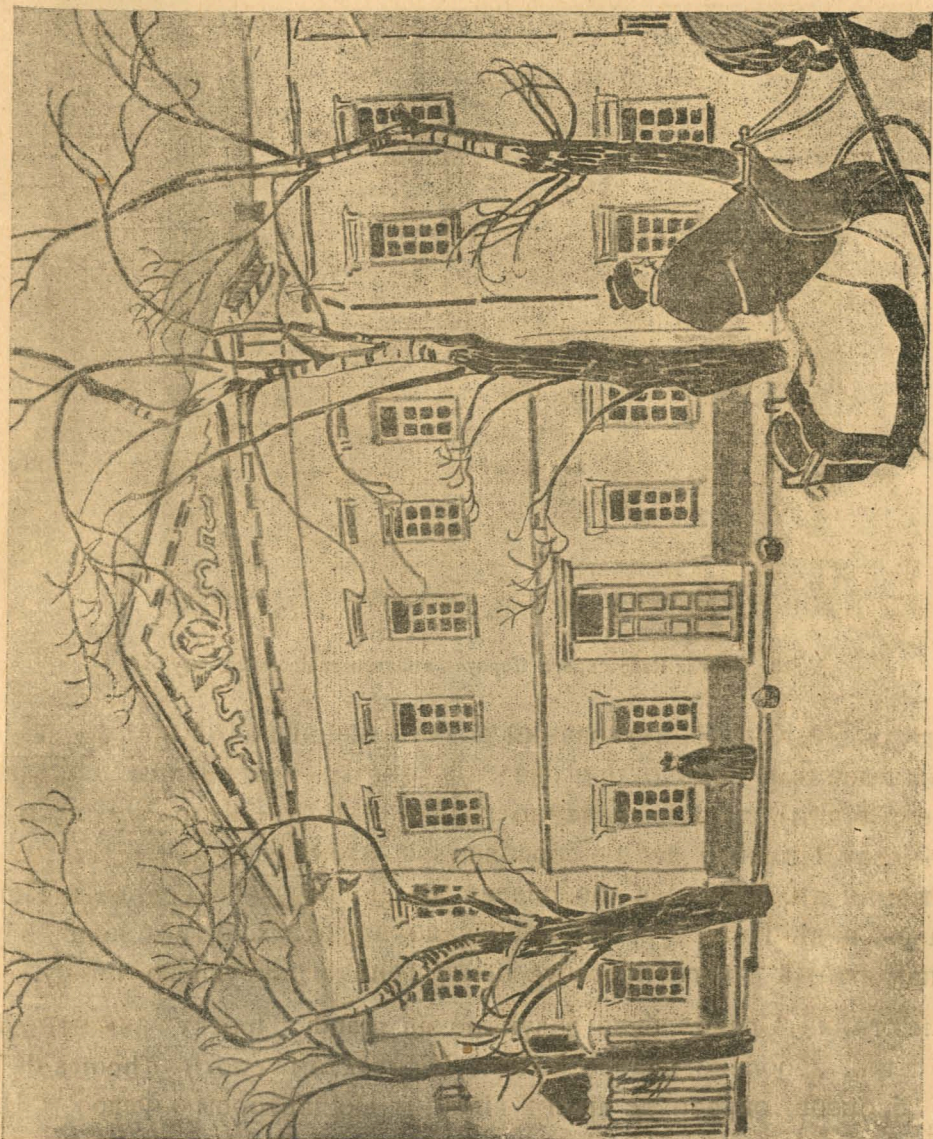
Майже одночасно його оточили: Старо-Губернаторський Дім (1811), „Присутственныя мѣста“ (1810), Дворянський Дім (1810), „Городское Полицейское Управление“, Губернаторський Дім (1810).



№ 11. Дворянський дім.

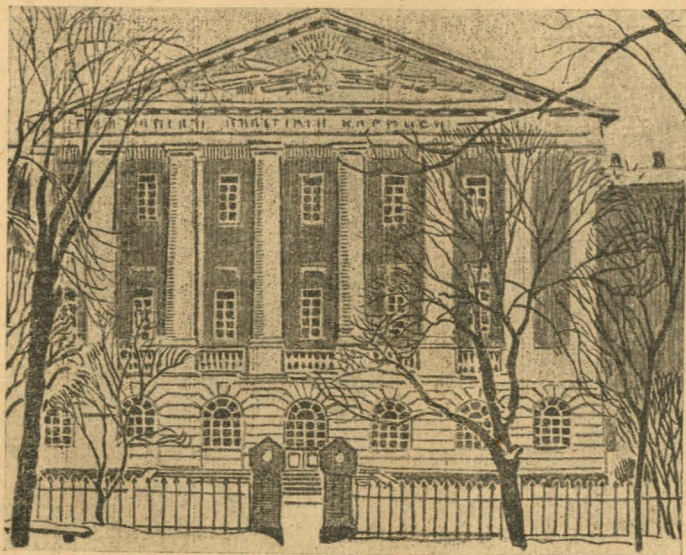
Як куріоз треба вказати на те, що першим будинком в стилі емпіре була тюрма, але ж і в ній шляхетний стиль початку минулого століття вийшов переможцем—через сто літ мандрівник, що вивчає архітектуру Полтаву, мусить віддати повинне її архітектіві.

Серед ампірних домів Олександрівського пляцу кращим будинком є Губернаторський Дім—проста і красива будівля з двома симетрично поставленими воротами (з їх одні мертві). Близько до нього по пропорціях і загальних рисах стоїть, так званий, Старо-Губернаторський дім, нині приписаний до Кадетського Корпусу. Дворянський Дім—характерна будівля ампірного стилю, більш елегантська, але ж з певним одступленням від строгої простоти двох перших. „Присутственныя мѣста“ (нині Окружний Суд), з добудованими в половині XIX століття крилами, в нинішньому вигляді, безумовно, втерjali. Для такої витягнутої будівлі



№ 12. Дім Поліцейського Управління.

портик входа замалий. Чисто петербурзький будиночок, десь з Васильовського Острову чи Казанської вулиці, з типовою для Петербургу покраскою стін (брудно-жовта), уявляє собою дім поліцейського управління.



№ 13. Портик Кадетського Корпуса з Олександрівського саду.

Кадетський Корпус, збудований значно пізніше (1840), в порівнянні з вищенаведеними, сильно програє так своєю казарменою покраскою (червоне з білим), як і незвичайно грубим і цілком неприпустимим для стилю—нехай і пізньої доби—обробленням карнизу.

Бажання кн. Куракіна, по словах кн. Долгорукаго, „сдѣлать Полтаву в малом видѣ Петербургом“ спонукало його заходитися коло збудування пам'ятника, якого потребує центр великого круглого пляцу.

Пам'ятник „Слави“ було задумано *en grand*. Проект пам'ятника, в тому ж стилі, зроблено славнозвісним архитектом епохи Thomas de Thon'ом, бронзові окраси до нього відомим скульптором Федосом Щедриним.

Після Олександрівського пляцу з ампірових будівель в першу чергу треба назвати „Богоугодное Заведеніє“ (жовті стіни, білі кольони), дім проти пам'ятника Келлену, де нині пожарна команда—чудесний



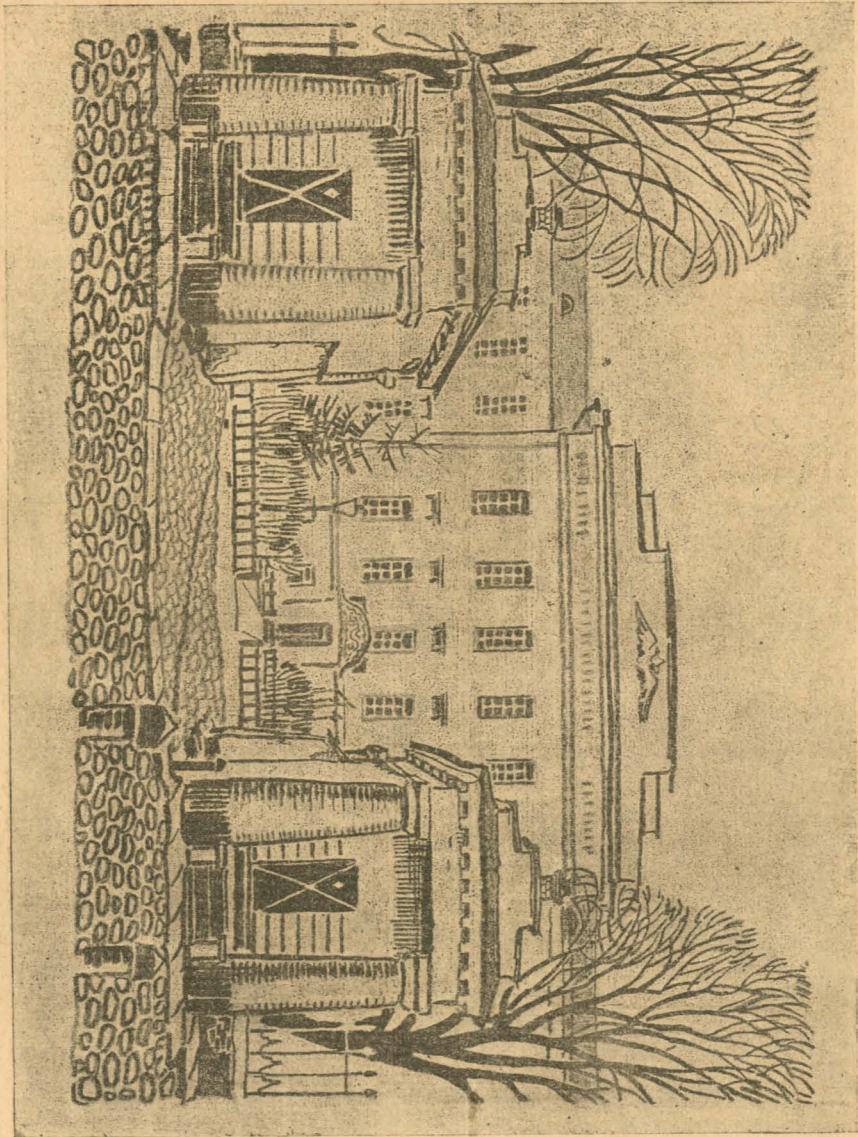
взірець горожанської архітектури початку минулого віку, і, насамкінець, типові, але ж мало інтересні, трохи „оказененні“ будинки Інституту шляхетних панн. Більш цікаві ворота головного будинку і, так званого, садівництва Інституту.

З приватних будинків в стилі імперії і часто з найхарактернішою

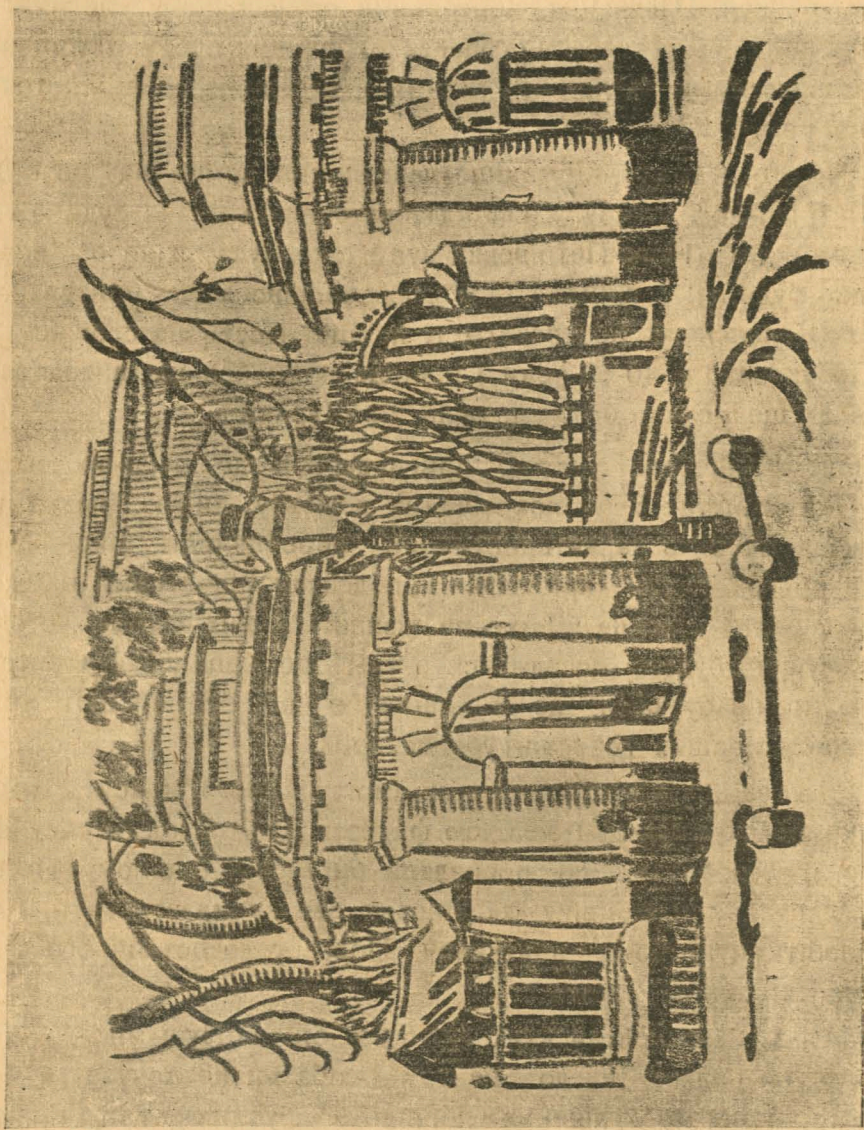


№ 14. Пам'ятник Слави.

для Петербурга покраскою стін треба назвати: дім на розі Петрівського пляцу і Олександрівської вулиці (нині п. Таранушенка), з датою 1838 на аттікові; обтяжений ліпкою і окрасами дім спадкоємців Варшавських на розі Олександрівської і Кобеляцької вулиць, з датою 1844; дім на



№ 15. В'їзд до Інституту Шляхетних Панн.



№ 16. Ворота до, так званого, Садівництва Інституту.

розі Петрівської і Гоголевської, де нині Європейський отель; дім на розі бульвару Котляревського і Петрівської вулиць; дім на розі вул. Котляревського і вул. Шевченка, попсований по фронтону, де нині гімназія п. Вахніної; дім на розі Гоголевської вулиці, проти Публічної Бібліотеки, з чудесними кахляними печами в середині, де нині столова п. Теплової, і ряд інших.

Окремо стоїть згаданий раніше дерев'яний домок на розі Дворянської і Петрівського пляцу. Далі йде безконешна низка будинків, як от епархіяльний дім (Ново-Петрівська вул.), корпусу жіночої епархіяльної школи, будинки І гімназії, дім Олександрівського притулку, Любощинських (Келенський проспект) і т. и., що несуть на собі всі ознаки стилю. Побудовані в 40-60 роки і пізніше вони все ще виходять з того джерела, що почало бити за часів кн. Куракіна.

А коли ви почнете уважно приглядатися до окремих маленьких домиків Полтави, так ясно покрашених в жовту, синю, блакитну, зелену й рожеву фарби з характеристичним обробленням вікон, виступаючими не поверхні стін карнизами і подекуди пілястрами, майже ніколи не покрашених і завше білих—ви пізнаєте в них відгомін столичного стилю і змушені будете погодитися з тим, що міщанська архітектура і досі живе тими забутками, що їх лишив по собі буйний цвіт ампірових будівель часів перших генерал-губернаторів.

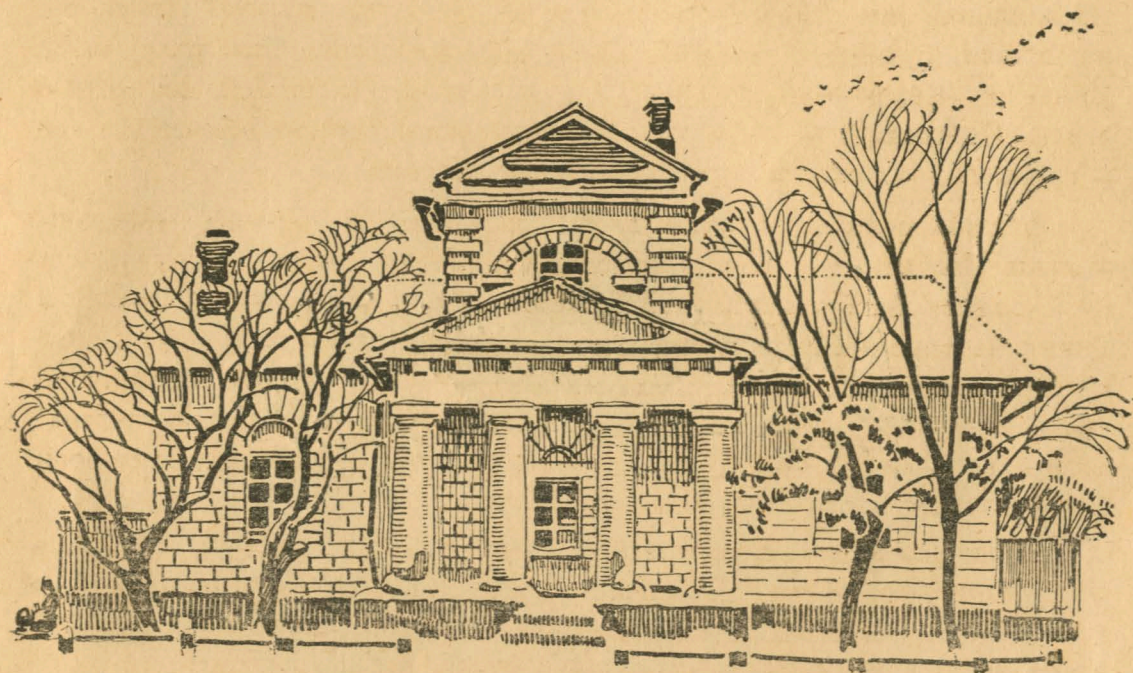
Обов'язкова для Петербурзького ампіру вимога красити стіни жовтою, блакитною, рожевою і зеленою фарбою (для чіткості рисунка білої кольонади й оздоблень, які пропадали би в безсоняшному Петербурзі) впала на засвоєну споконвіку українську звичку мазати хати, і в дружнім співробітництві вони врятували Полтаву до останнього часу від осоружних „кірпічних“ домів.

І коли од тихих полтавських вулиць в бік од Пушкінської чи Шевченківської ви надходите до „центру“ --хіба ви не почуваете неприємного вражіння від не крашених „кірпічних“ будинків типу Громадської Бібліотеки, де міститься „Хуторянин“, іменно тому, що вони є чужими для ваших очей, призвичаєних до м'яких красок міщанських домиків, таких затишних і чепуреньких, з милими карнизами над вікнами?

Подекуди тії карнизи незвичайно наївні. Давно вже забуто принципи

сієї окраси, давно вже особиста творчість місцевого „мураря“ додала й додає від себе там кілька рисочок, там цілий орнамент, покарбувавши строгу лінію карнизу на свій смак, а той „мурарь“ все ще не одстає від „міської“ традиції і, абсолютно не уявляючи архитектурного призначення карнизів, горливо ліпить їх над вікнами, що так щільно закриваються віконницями!

Цілком несвідомо Полтава і досі переживає ампірові традиції перших десятиліть XIX віку.

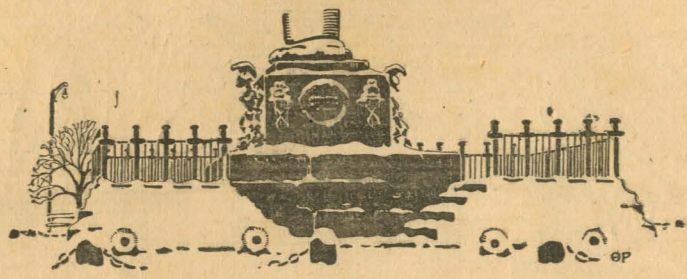


№ 17. Дім проти пам'ятника Келлену (Пожарна команда).

Перебігаючи в думках по вулицях Полтави, якось мимоволі згадуєш прекрасні слова Гоголя про ласкаву красу Плюшкинського саду. Їх можна цілком віднести до Полтави.

„Ампірна“ Полтава стала вдесятеро кращою після того, як — „по нагромадженню, часто без всякого толку, труду чело́ві́ка прошла окончательным рѣзцом своєю природа, облегчив тяжелыя массы, уничтожив грубоощутительную правильность и нищенскія прорѣхи, сквозь которыя проглядывает нескрытый, нагой план“...

(Мертвыя души. Розділ VI).



2090  
nos



40  
41774/389

